



# ACATIC DIAGNÓSTICO DEL MUNICIPIO

Octubre 2015

# ACATIC DIAGNÓSTICO DEL MUNICIPIO

Octubre 2015

<b>HISTORIA</b> .....	<b>3</b>
Toponimia	
Contexto histórico	
<b>GEOGRAFÍA</b> .....	<b>6</b>
<b>Mapa base</b>	
Medio físico e infraestructura	
<b>DEMOGRAFÍA Y SOCIEDAD</b> .....	<b>10</b>
Aspectos demográficos	
Intensidad migratoria	
Pobreza multidimensional	
Marginación	
Índices sociodemográficos	
<b>ECONOMÍA</b> .....	<b>20</b>
Número de empresas	
Valor agregado censal bruto	
Empleo	
Agricultura y ganadería	
<b>MEDIO AMBIENTE</b> .....	<b>26</b>
Subíndice municipal de medio ambiente	
<b>DESARROLLO INSTITUCIONAL</b> .....	<b>28</b>
Desarrollo institucional	

Consulta el documento en línea  
<http://www.iieg.gob.mx/>

# HISTORIA

**ACATIC**  
DIAGNÓSTICO DEL MUNICIPIO  
Octubre 2015

## Toponimia

El significado de su nombre proviene de la voz náhuatl laka-ti-k que significa “Entre las cañas”, “Lugar de muchas cañas”.

**Figura 1. Acatic, Jalisco.**  
*Localización geográfica.*



FUENTE: IIEG, Instituto de Información Estadística y Geográfica del Estado de Jalisco, "Mapa General del Estado de Jalisco, 2012"

## Contexto histórico

De sus primeros pobladores se sabe que fueron de la tribu tecuexe, una de las de mayor antigüedad y cuya historia es poco conocida. Ahora se conoce que, además de expertos guerreros eran magníficos agricultores y profundamente religiosos.

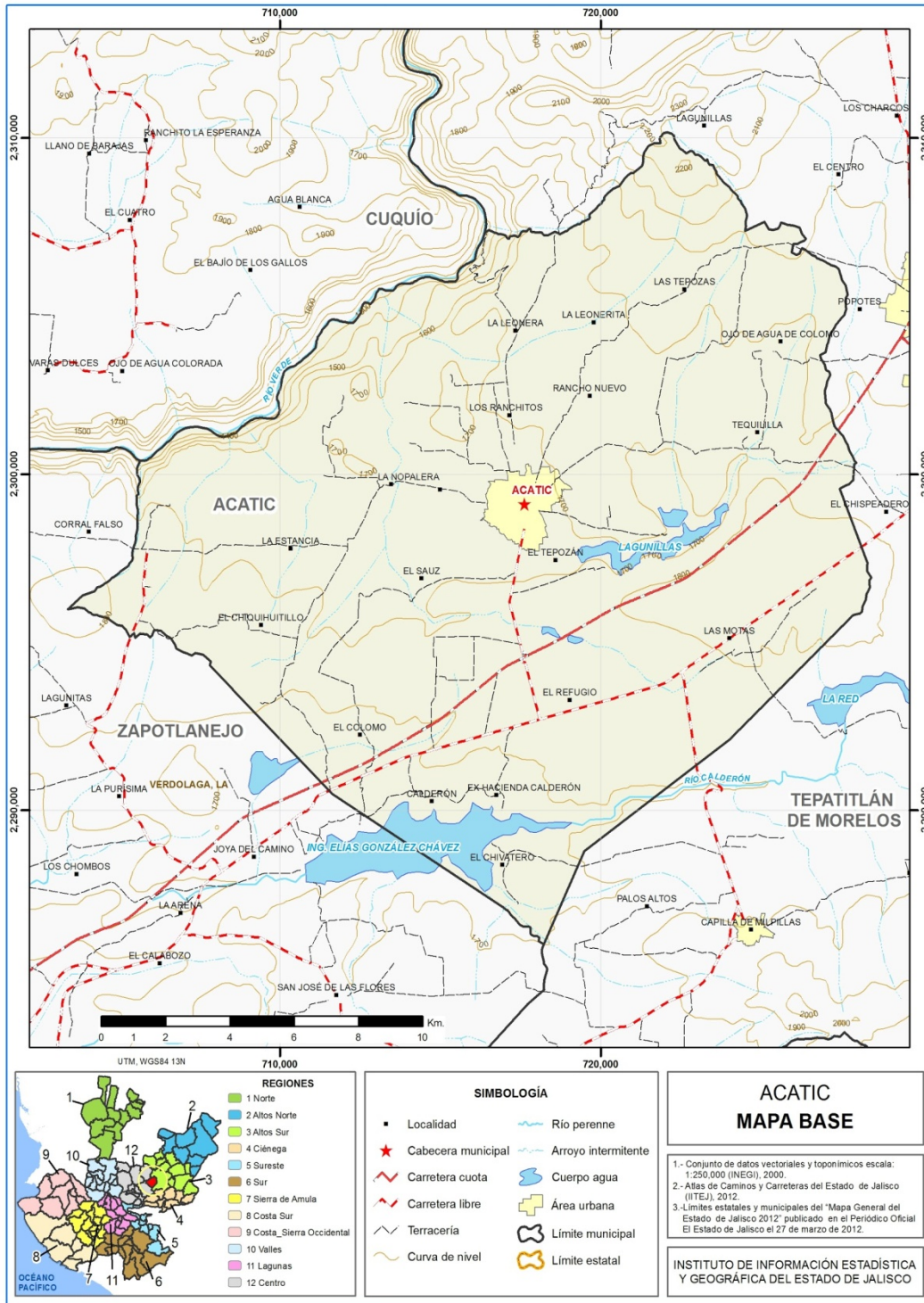
En la Estadística de la Provincia de Guadalajara, que data de 1823, se menciona a Acatic como ayuntamiento con la comisaría de Paredones la cual cambiaría su nombre en 1886 por el de El Refugio y en 1970 por el de Villa Gustavo Díaz Ordaz. En 1824 se juró en Acatic la Constitución por el alcalde José Ignacio Aldrete.

Por decreto fechado el 9 de diciembre de 1886, se menciona que se elevó a comisaría política y judicial, en 1890 adquirió la categoría de pueblo y el 25 agosto de 1970 mediante decreto se elevó a la categoría de villa el poblado de Paredones y cambió su denominación, llevando en lo sucesivo el nombre de villa Gustavo Díaz Ordaz. Actualmente es la segunda localidad en importancia en el municipio de Acatic.

# GEOGRAFÍA

**ACATIC**  
DIAGNÓSTICO DEL MUNICIPIO  
Octubre 2015

**Figura 2. Acatic, Jalisco.**  
Mapa base.



FUENTE: IIEG, Instituto de Información Estadística y Geográfica del Estado de Jalisco; 2015.

## Geografía

Tabla 1. Medio físico e infraestructura

Acatic, Jalisco	
Medio físico e infraestructura	Descripción

Superficie municipal (km <sup>2</sup> )	328	El municipio de Acatic tiene una superficie de 328 km <sup>2</sup> . Por su superficie se ubica en la posición 82 con relación al resto de los municipios del estado.	
Altura (msnm)	Mínima municipal	1,164	La cabecera municipal es Acatic y se encuentra a 1,677 msnm. El territorio municipal tiene alturas entre los 1,164 y 2,270 msnm.
	Máxima municipal	2,270	
	Cabecera municipal	1,677	
Pendientes (%)	Planas (< 5°)	78.9	El 78.9% del municipio tiene terrenos planos, es decir, con pendientes menores a 5°
	Lomerío ( 5° - 15°)	14.8	
	Montañosas ( > 15°)	6.2	
Clima (%)	Semicálido semihúmedo	87.7	La mayor parte del municipio de Acatic (87.7%) tiene clima semicálido semihúmedo. La temperatura media anual es de 18.7°C, mientras que sus máximas y mínimas promedio oscilan entre 30.7°C y 6.2°C respectivamente. La precipitación media anual es de 900mm.
	Templado subhúmedo	12.3	
Temperatura (°C)	Máxima promedio	30.7	
	Mínima promedio	6.2	
	Media anual	18.7	
Precipitación (mm)	Media anual	900	
Geología (%)	Aluvial	7.6	El tipo de roca predominante es el basalto (82.3%), una roca ígnea extrusiva básica, que contiene entre 45% y 52% de sílice. Roca volcánica que consiste de plagioclasa cálsica.
	Basalto	82.3	
	Residual	10.1	
Tipo de suelo (%)	Lixisol	7.7	El suelo predominante es el luvisol (57.0%), se caracteriza por la acumulación de arcilla, son suelos rojos o amarillentos, destinados principalmente a la agricultura con rendimientos moderados y alta susceptibilidad a la erosión.
	Luvisol	57.0	
	Phaeozem	28.4	
	Vertisol	4.0	
	Otros	2.9	
Cobertura de suelo (%)	Agricultura	86.2	La agricultura (86.2%) es el uso de suelo dominante en el municipio.
	Asentamiento humano	0.6	
	Bosque	4.2	
	Cuerpo de agua	2.3	
	Pastizal	0.2	
	Selva	6.8	

**FUENTE:** IIEG, Instituto de Información Estadística y Geográfica del Estado de Jalisco; con base en: Geología, Edafología SII y Uso de Suelo y Vegetación SIV, esc. 1:250,000, INEGI. Clima, CONABIO. Tomo 1 Geografía y Medio Ambiente de la Enciclopedia Temática Digital de Jalisco. MDE y MDT del conjunto de datos vectoriales, esc. 1:50,000, INEGI. Mapa General del Estado de Jalisco 2012.



Tabla 1.1 Medio físico e infraestructura

Acatic, Jalisco

Infraestructura		Descripción	
Infraestructura (km)	Carreteras	49.6	El municipio se encuentra en el segundo lugar de la región Altos Sur, registrando grado alto de conectividad en caminos y carreteras.
	Caminos	151.0	
Tipo de servicios	Cantidad	Comentarios	
Cementerio	1	La información presentada en esta tabla corresponde a los servicios concentrados en localidades mayores a 2,500 habitantes.	
Escuelas	13		
Palacio o ayudantía	1		
Plaza	3		
Centro Salud	1		
Tanque de agua	2		
Templo	2		

**FUENTE:** IIEG, Instituto de Información Estadística y Geográfica del Estado de Jalisco Atlas de Caminos y Carreteras del Estado de Jalisco 2012, Conectividad 2012. Mapa General del Estado de Jalisco 2012. Censo de Población y Vivienda 2000 y 2010, INEGI. Siete servicios básicos, CDTR-IIEG, 2009.

# DEMOGRAFÍA Y SOCIEDAD

**ACATIC**  
DIAGNÓSTICO DEL MUNICIPIO  
Octubre 2015

## Aspectos demográficos

El municipio de Acatic pertenece a la Región Altos Sur, su población en 2010 según el Censo de Población y Vivienda, fue de 21 mil 206 personas; 48.8 % hombres y 51.2 % mujeres, los habitantes del municipio representaban el 5.5 % del total regional (ver tabla 2). Comparando este monto poblacional con el del año 2000, se obtiene que la población municipal aumentó un 10.0 % en diez años.

Tabla 2. Población por sexo, porcentaje en el municipio							
Acatic, Jalisco							
Clave	No.	Municipio/localidad	Población total 2000	Población 2010			
				Total	Porcentaje en el municipio	Hombres	Mujeres
		<b>001 ACATIC</b>	<b>19,282</b>	<b>21,206</b>	<b>100.00</b>	<b>10,348</b>	<b>10,858</b>
0001	1	ACATIC	11,100	11,890	56.1	5,766	6,124
0054	2	EL REFUGIO (PAREDONES)	1,890	2,425	11.4	1,157	1,268
0063	3	TIERRAS COLORADAS	1,174	1,546	7.3	754	792
0142	4	ACATIC (COLONIA LA PREPA)	95	402	1.9	203	199
0075	5	TEQUILILLA	229	329	1.6	173	156

FUENTE: IIEG, Instituto de Información Estadística y Geográfica del Estado de Jalisco con base en INEGI, censos y conteos nacionales, 2000-2010

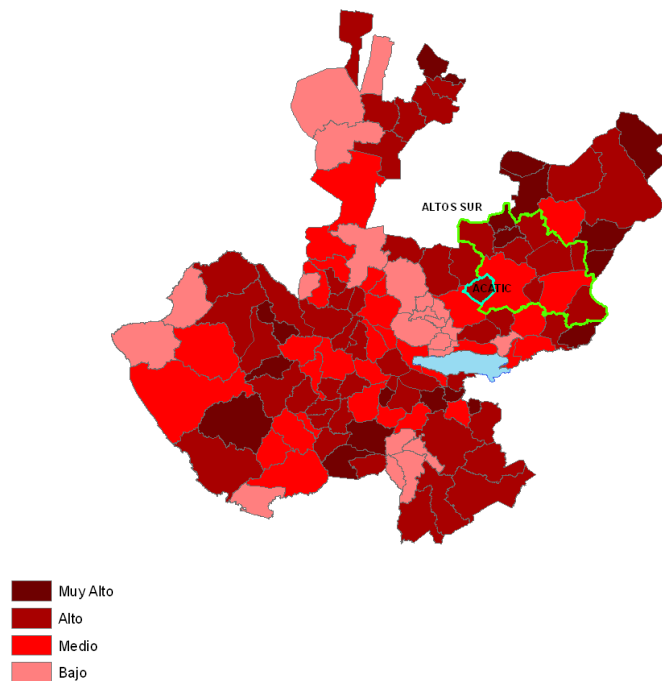
El municipio en 2010 contaba con 100 localidades, de éstas, 11 eran de dos viviendas y 13 de una. La cabecera municipal de Acatic es la localidad más poblada con 11 mil 890 personas, y representa el 56.1% de la población; le siguen El Refugio (Paredones) con el 11.4%, Tierras Coloradas con el 7.3%, Acatic (Colonia la Prepa) con el 1.9 % y Tequililla con el 1.6% del total municipal.

Se estima que para el 2015 esta población aumentará a 23 mil 229 habitantes, donde 11 mil 391 son hombres y 11 mil 838 mujeres, manteniendo el 0.29 por ciento de la población total del estado

## Intensidad migratoria

El estado de Jalisco tiene una añeja tradición migratoria a Estados Unidos que se remonta hacia los finales del siglo XIX. Se estima que 1.4 millones de personas nacidas en Jalisco habitan en Estados Unidos y que alrededor de 2.6 millones de personas nacidas en aquel país son hijos de padres jaliscienses. De acuerdo al índice de intensidad migratoria calculado por Consejo Nacional de Población (CONAPO) con datos del censo de población de 2010 del INEGI, Jalisco tiene un grado alto de intensidad migratoria, y tiene el lugar decimotercero entre las entidades federativas del país con mayor intensidad migratoria.

**Figura 3. Grado de Intensidad migratoria a Estados Unidos.**  
Jalisco, 2010



FUENTE: IIEG, Instituto de Información Estadística y Geográfica del Estado de Jalisco con base en estimaciones del CONAPO, 2010

Los indicadores de este índice señalan que en Acatic el 10.96 por ciento de las viviendas del municipio se recibieron remesas en 2010, en un 6.44 por ciento se reportaron emigrantes del quinquenio anterior (2005-2010), en el 3.17 por ciento se registraron migrantes circulares del quinquenio anterior, así mismo el 5.79 por ciento de las viviendas contaban con migrantes de retorno del quinquenio anterior.

Tabla 3. Índice y grado de intensidad migratoria e indicadores socioeconómicos

Acatic, 2010	
Índice y grado de intensidad migratoria e indicadores socioeconómicos	Valores
Índice de intensidad migratoria	1.0427489
Grado de intensidad migratoria	Alto
Total de viviendas	5202
% viviendas que reciben remesas	10.96
% Viviendas con emigrantes en Estados Unidos del quinquenio anterior	6.44
% Viviendas con migrantes circulares del quinquenio anterior	3.17
% Viviendas con migrantes de retorno del quinquenio anterior	5.79
Lugar que ocupa en el contexto estatal	49
Lugar que ocupa en el contexto nacional	383

**FUENTE:** IIEG, Instituto de Información Estadística y Geográfica del Estado de Jalisco con base en estimaciones del CONAPO con base en el INEGI, muestra del diez por ciento del Censo de Población y Vivienda 2010.

Cabe señalar que en el cálculo previo del índice de intensidad migratoria, que fue en el año 2000, la unidad de observación eran los hogares y Acatic ocupaba el lugar 19 con grado muy alto, donde los hogares que recibieron remesas fue el 13.82%, hogares con emigrantes en Estados Unidos del quinquenio anterior 15.26%, el 6.49% de los hogares tenían migrantes circulares del quinquenio anterior y 6.51% migrantes de retorno (ver tabla 4).

Tabla 4. Índice y grado de intensidad migratoria e indicadores socioeconómicos

Acatic, 2000	
Índice y grado de intensidad migratoria e indicadores socioeconómicos	Valores
Índice de intensidad migratoria	2.1821182
Grado de intensidad migratoria	Muy alto
Total de hogares	4024
% Hogares que reciben remesas	13.82
% Hogares con emigrantes en Estados Unidos del quinquenio anterior	15.26
% Hogares con migrantes circulares del quinquenio anterior	6.49
% Hogares con migrantes de retorno del quinquenio anterior	6.51
Lugar que ocupa en el contexto estatal	19

Fuente: Consejo Nacional de Población. Colección: Índices Sociodemográficos. Diciembre de 2001.

## Pobreza multidimensional

La pobreza, está asociada a condiciones de vida que vulneran la dignidad de las personas, limitan sus derechos y libertades fundamentales, impiden la satisfacción de sus necesidades básicas e imposibilitan su plena integración social. De acuerdo con esta concepción, una persona se considera en situación de pobreza multidimensional cuando sus ingresos son insuficientes para adquirir los bienes y los servicios que requiere para satisfacer sus necesidades y presenta carencia en al menos uno de los siguientes seis indicadores: rezago educativo, acceso a los servicios de salud, acceso a la seguridad social calidad y espacios de la vivienda servicios básicos en la vivienda.

La nueva metodología para medir el fenómeno de la pobreza fue desarrollada por el CONEVAL y permite profundizar en el estudio de la pobreza, ya que además de medir los ingresos, como tradicionalmente se realizaba, se analizan las carencias sociales desde una óptica de los derechos sociales.

Estos componentes permitirán dar un seguimiento puntual de las carencias sociales y al bienestar económico de la población, además de proporcionar elementos para el diagnóstico y seguimiento de la situación de la pobreza en nuestro país, desde un enfoque novedoso y consistente con las disposiciones legales aplicables y que retoma los desarrollos académicos recientes en materia de medición de la pobreza.

En términos generales de acuerdo a su ingreso y a su índice de privación social se proponen la siguiente clasificación:

**Pobres multidimensionales.**- Población con ingreso inferior al valor de la línea de bienestar y que padece al menos una carencia social.

**Vulnerables por carencias sociales.**- Población que presenta una o más carencias sociales, pero cuyo ingreso es superior a la línea de bienestar.

**Vulnerables por ingresos.**- Población que no presenta carencias sociales y cuyo ingreso es inferior o igual a la línea de bienestar.

**No pobre multidimensional y no vulnerable.**- Población cuyo ingreso es superior a la línea de bienestar y que no tiene carencia social alguna.

Tabla 5. Pobreza multidimensional		
Acatic, 2010		
Indicadores de incidencia	Porcentaje	Personas
<b>Pobreza multidimensional</b>		
Población en situación de pobreza multidimensional	61.7	14,914
Población en situación de pobreza multidimensional moderada	51.3	12,395
Población en situación de pobreza multidimensional extrema	10.4	2,519
Población vulnerable por carencias sociales	28.9	6,985
Población vulnerable por ingresos	4.6	1,119
Población no pobre multidimensional y no vulnerable	4.8	1,159
<b>Privación social</b>		
Población con al menos una carencia social	90.6	21,899
Población con al menos tres carencias sociales	31.3	7,564
<b>Indicadores de carencias sociales<sup>1</sup></b>		
Rezago educativo	33.2	8,036
Acceso a los servicios de salud	33.7	8,141
Acceso a la seguridad social	70.3	16,986
Calidad y espacios de la vivienda	4.7	1,135
Acceso a los servicios básicos en la vivienda	36.4	8,798
Acceso a la alimentación	23.1	5,590
<b>Bienestar</b>		
Población con un ingreso inferior a la línea de bienestar mínimo	29.5	7,121
Población con un ingreso inferior a la línea de bienestar	66.3	16,033

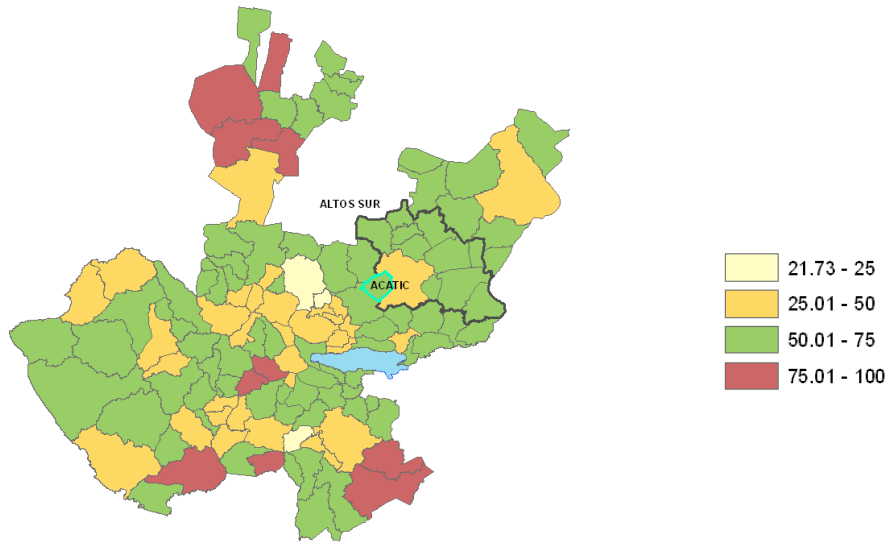
**FUENTE:** IIEG, Instituto de Información Estadística y Geográfica del Estado de Jalisco con base en estimaciones del CONEVAL, con base en INEGI, MCS-ENIGH 2010 y la muestra del Censo de Población y Vivienda.

<sup>1</sup> Se reporta el porcentaje de la población con cada carencia social.

En la tabla 5 se muestra el porcentaje y número de personas en situación de pobreza, vulnerable por carencias sociales, vulnerable por ingresos y; no pobre y no vulnerable. En Acatic el 61.7% de la población se encuentra en situación de pobreza, es decir 14 mil 914 personas comparten esta situación en el municipio, así mismo el 28.9% (6,985 personas) de la población es vulnerable por carencias sociales; el 4.6% es vulnerable por ingresos y 4.8% es no pobre y no vulnerable.

Es importante agregar que sólo el 10.4% de Acatic presentó pobreza extrema, es decir 2 mil 519 personas, y un 51.3% en pobreza moderada (12,395 personas). De los indicadores de carencias sociales, destaca que el acceso a la seguridad social es la más alta con un 70.3%, que en términos relativos se trata de 16 mil 986 habitantes. La carencia que menos porcentaje presentó fue la calidad y espacios de la vivienda, con el 4.7%.

**Figura 4. Porcentaje de población con pobreza multidimensional por municipio. Jalisco, 2010**



**FUENTE:** IIEG, Instituto de Información Estadística y Geográfica del Estado de Jalisco con base en estimaciones del CONEVAL, 2010.

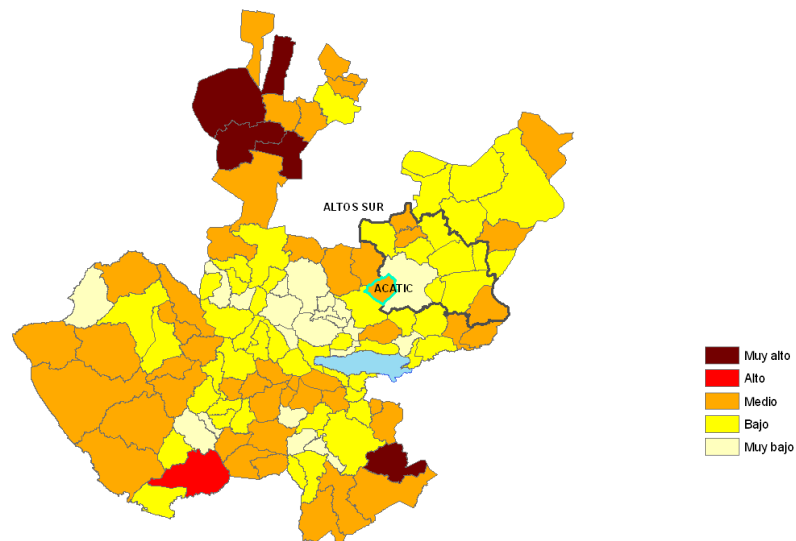


## Marginación

La construcción del índice para las entidades federativas, regiones y municipios considera cuatro dimensiones estructurales de la marginación: falta de acceso a la educación (población analfabeta de 15 años o más y población sin primaria completa de 15 años o más), residencia en viviendas inadecuadas (sin disponibilidad de agua entubada, sin drenaje ni servicio sanitario exclusivo, con piso de tierra, sin disponibilidad de energía eléctrica y con algún nivel de hacinamiento), percepción de ingresos monetarios insuficientes (ingresos hasta 2 salarios mínimos) y residir en localidades pequeñas con menos de 5 mil habitantes.

En la tabla 6 se presentan los indicadores que componen el índice de marginación a nivel municipal para el 2010. En donde se ve que el municipio de Acatic cuenta con un grado de marginación medio, y que la mayoría de sus carencias están por arriba del promedio regional; destaca que el 38.3% de la población ocupada no gana ni dos salarios mínimos y que la población de 15 años o más sin primaria completa asciende al 37.0%.

**Figura 5. Índice de marginación por municipio.**  
Jalisco, 2010



**FUENTE:** IIEG, Instituto de Información Estadística y Geográfica del Estado de Jalisco con base en estimaciones del CONAPO, 2010.

A nivel localidad, se tiene que las principales localidades del municipio tienen grado de marginación medio a excepción de Tequililla, en donde es alto. En particular se ve que ésta última tiene los más altos porcentajes de población sin primaria completa (48.2%) y analfabeta (13.5%) (Ver tabla 6).

Tabla 6. Grado de marginación e indicadores sociodemográficos

Acatic, 2010							
Municipio / Localidad		Grado	% Población de 15 años o más analfabeta	% Población de 15 años o más sin primaria completa	% Población en localidades con menos de 5000 habitantes	% Población ocupada con ingreso de hasta 2 salarios mínimos	% Viviendas particulares habitadas que no disponen de refrigerador
Clave	Nombre						
	Jalisco	Bajo	4.4	18.0	17.5	27.2	6.8
	Altos Sur		8.3	30.6	30.4	34.5	7.4
001	Acatic	Medio	10.8	37.0	43.9	38.3	6.6
1	Acatic	Medio	10.0	35.6			6.7
54	El Refugio (Paredones)	Medio	11.4	35.4			4.6
63	Tierras Coloradas	Medio	10.9	39.7			4.9
142	Acatic (Colonia la Prepa)	Medio	8.7	31.2			8.7
75	Tequililla	Alto	13.5	48.2			5.1

\* Para el cálculo de los índices estatales, municipales y regionales, estos indicadores corresponden a los porcentajes de ocupantes en viviendas.

FUENTE: IIEG, Instituto de Información Estadística y Geográfica: Índices Sociodemográficos. Diciembre de 2001.

Respecto a las carencias en la vivienda, en la localidad de Acatic (Colonia la Prepa) tiene dos indicadores, el de viviendas sin excusado y sin energía eléctrica en cero, lo que implica que no hay viviendas con este tipo de carencias, no así con el problema de piso de tierra que es el más alto de estas localidades con el 5.4%. En cuanto a la carencia de agua entubada el más alto porcentaje lo presentó la localidad de Tierra Coloradas, con un 23.6%. En lo que se refiere a equipamiento en la vivienda, Acatic (Colonia la Prepa) muestra el más alto porcentaje de viviendas sin refrigerador (8.7%) (Ver tabla 7).

Tabla 7. Grado de marginación e indicadores sociodemográficos

Acatic, 2010							
Municipio / Localidad		Grado	% Viviendas particulares habitadas sin excusado*	% Viviendas particulares habitadas sin energía eléctrica*	% Viviendas particulares habitadas sin disponibilidad de agua entubada*	Promedio de ocupantes por cuarto en viviendas particulares habitadas	% Viviendas particulares habitadas con piso de tierra
Clave	Nombre						
	Jalisco	Bajo	1.5	0.8	3.9	4.0	3.2
	Altos Sur		3.7	0.9	6.7	3.9	1.4
001	Acatic	Medio	3.1	0.7	15.4	4.0	2.1
1	Acatic	Medio	0.8	0.2	2.2	1.1	2.3
54	El Refugio (Paredones)	Medio	1.3	0.2	16.6	1.0	1.5
63	Tierras Coloradas	Medio	1.9	0.3	23.6	1.1	1.4
142	Acatic (Colonia la Prepa)	Medio	0.0	0.0	4.3	1.4	5.4
75	Tequililla	Alto	10.3	1.3	17.9	1.2	2.6

\* Para el cálculo de los índices estatales, municipales y regionales, estos indicadores corresponden a los porcentajes de ocupantes en viviendas.

FUENTE: IIEG, Instituto de Información Estadística y Geográfica del Estado de Jalisco, con base en CONAPO, Índices de marginación por entidad federativa, municipal y a nivel localidad, 2010 Índices sociodemográficos

## Índices sociodemográficos

A manera de recapitulación, el municipio de Acatic en 2010, ocupaba a nivel estatal el lugar 49 en el índice de marginación con un grado medio, en pobreza multidimensional se localiza en el lugar 51, con el 51.3% de su población en pobreza moderada y 10.4% en pobreza extrema; y en cuanto al índice de intensidad migratoria el municipio tiene un grado alto y ocupa el 49 lugar entre todos los municipios del estado (ver tabla 8).

**Tabla 8. Población total, grado de Marginación e Intensidad Migratoria y situación de pobreza**

Jalisco, 2010									
Clave	Municipio	Población	Marginación		Pobreza Multidimensional			Intensidad Migratoria	
			Grado	Lugar	Moderada	Extrema	Lugar	Grado	Lugar
14	Jalisco	7,350,682	Bajo	27	32.0	4.9	23	Alto	13
001	Acatic	21,206	Medio	49	51.3	10.4	51	Alto	49
008	Arandas	72,812	Bajo	80	48.6	13.7	49	Medio	87
046	Jalostotitlán	31,948	Bajo	93	53.3	12.8	29	Alto	46
048	Jesús María	18,634	Medio	32	49.8	14.2	41	Alto	41
060	Mexxicacán	6,034	Medio	44	64.9	6.5	15	Muy Alto	4
074	San Julián	15,454	Bajo	104	61.3	6.9	21	Alto	19
078	San Miguel el Alto	31,166	Bajo	81	53.9	13.7	23	Alto	66
093	Tepatitlán de Morelos	136,123	Muy bajo	114	30.8	3.2	115	Medio	88
111	Valle de Guadalupe	6,705	Bajo	71	45.3	5.3	85	Alto	30
117	Cañadas de Obregón	4,152	Medio	35	50.7	8.6	60	Muy Alto	3
118	Yahualica de González Gallo	22,284	Bajo	75	48.1	13.9	50	Alto	33
125	San Ignacio Cerro Gordo	17,626	Bajo	67	55.2	14.9	18	Alto	60

**FUENTE:** IIEG, Instituto de Información Estadística y Geográfica del Estado de Jalisco con base en estimaciones del CONEVAL y CONAPO.

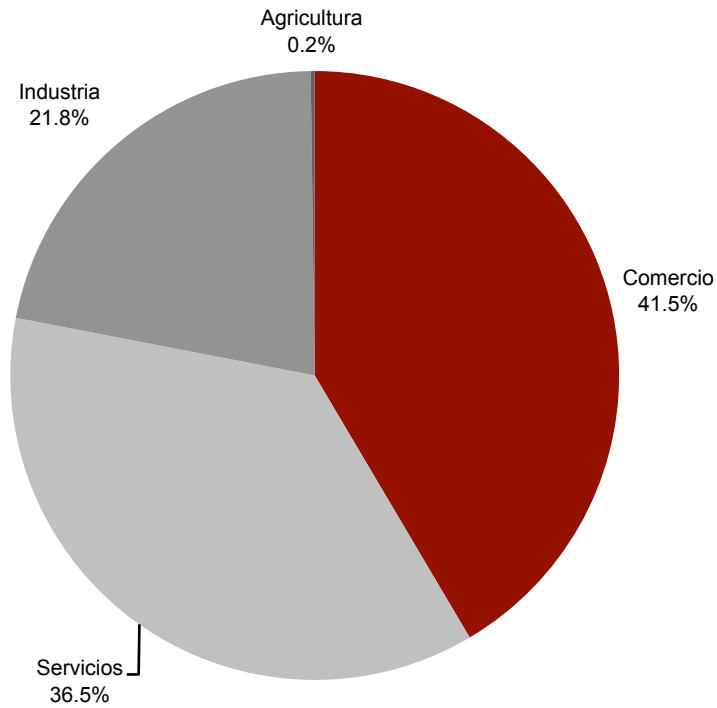
# ECONOMÍA

**ACATIC**  
DIAGNÓSTICO DEL MUNICIPIO  
Octubre 2015

## Número de empresas

Conforme a la información del Directorio Estadístico Nacional de Unidades Económicas (DENUE) de INEGI, el municipio de Acatic cuenta con 947 unidades económicas a 2014 y su distribución por sectores revela un predominio de unidades económicas dedicadas al comercio, siendo estas el 41.5% del total de las empresas en el municipio.

**Figura 6. Distribución de las unidades económicas Acatic 2014**



**FUENTE:** IIEG, Instituto de Información Estadística y Geográfica del Estado de Jalisco; con información de INEGI, DENUE.

## Valor agregado censal bruto

El valor agregado censal bruto según el INEGI, se define como el valor de la producción que se añade durante el proceso de trabajo por la actividad creadora y de transformación del personal ocupado, el capital y la organización (factores de la producción), ejercida sobre los materiales que se consumen en la realización de la actividad económica. En resumen, esta variable se refiere al valor de la producción que añade la actividad económica en su proceso productivo.

Los censos económicos 2014, registraron que en el municipio de Acatic, los tres subsectores más importantes en la generación de valor agregado censal bruto fueron el Comercio al por menor de vehículos de motor, refacciones, combustibles y lubricantes la Fabricación de productos a base de minerales no metálicos; y el Comercio al por mayor de abarrotes, alimentos, bebidas, hielo y tabaco, que generaron en conjunto el 46.1% del total del valor agregado censal bruto registrado en 2009 en el municipio.

El subsector del Comercio al por menor de vehículos de motor, refacciones, combustibles y lubricantes, que concentró el 21.2% del valor agregado censal bruto en 2014, registró el mayor crecimiento real pasando de 3 millones 133 mil pesos en 2009 a 27 millones 662 mil pesos en 2014, representado un incremento de 782.6% durante el periodo.

<b>Tabla 9. Subsectores con mayor valor agregado censal bruto (VACB)</b>				
Acatic, 2009 y 2014. (Miles de pesos).				
<b>Subsector</b>	<b>2009</b>	<b>2014</b>	<b>% Part 2014</b>	<b>Var % 2009- 2014</b>
468 Comercio al por menor de vehículos de motor, refacciones, combustibles y lubricantes	3,133	27,652	21.22%	782.60%
327 Fabricación de productos a base de minerales no metálicos	22,762	17,558	13.48%	-22.86%
431 Comercio al por mayor de abarrotes, alimentos, bebidas, hielo y tabaco		14,815	11.37%	#¡DIV/0!
461 Comercio al por menor de abarrotes, alimentos, bebidas, hielo y tabaco	13,540	10,752	8.25%	-20.59%
315 Fabricación de prendas de vestir	2,146	7,693	5.90%	258.48%
466 Comercio al por menor de enseres domésticos, computadoras, artículos para la decoración de interiores y artículos usados	1501	7,416	5.69%	394.07%
311 Industria alimentaria	6,092	6,782	5.21%	11.33%
813 Asociaciones y organizaciones	917	5,273	4.05%	475.03%
722 Servicios de preparación de alimentos y bebidas	4,618	5,226	4.01%	13.17%
222 Suministro de agua y suministro de gas por ductos al consumidor final	-920	2,661	2.04%	-389.24%
464 Comercio al por menor de artículos para el cuidado de la salud	419	2,627	2.02%	526.97%
Otros	90,671	21,830	16.76%	-75.92%
<b>Total</b>	<b>144,879</b>	<b>130,285</b>	<b>100.00%</b>	<b>-10.07%</b>

FUENTE: IIEG, Instituto de Información Estadística y Geográfica del Estado de Jalisco; con base a datos proporcionados por el INEGI.

## Empleo

## Trabajadores asegurados en el IMSS Por grupos económicos

En el último trienio, el municipio de Acatic ha visto un aumento en el número de trabajadores registrados ante el IMSS, lo que se traduce en un incremento de sus actividades económicas. Para septiembre de 2015, el IMSS reportó un total de 594 trabajadores más que en diciembre de 2012.

En función de los registros del IMSS la actividad económica que más empleos registró dentro del municipio de Acatic, es la *Elaboración de alimentos*. En septiembre de 2015 cuenta con un total de 1,749 trabajadores asegurados en dicho sector.

El grupo económico de la Construcción de edificaciones y obras de ingeniería civil, concentró el 13.39% de trabajadores asegurados en el IMSS en septiembre de 2015. De diciembre de 2012 a septiembre de 2015 el municipio presentó un incremento el 227 trabajadores en dicha actividad.

**Figura 10. Trabajadores asegurados**  
Acatic, Jalisco. 2012–2015/09

Grupos económicos	Dic 2012	Dic 2013	Dic 2014	Sep 2015	% Part Sep-2015	Var. Abs. Dic 2012 Sep 2015
Elaboración de alimentos.	103	1,434	1,636	1,749	48.20%	1,646
Construcción de edificaciones y obras de ingeniería civil.	259	311	345	486	13.39%	227
Agricultura.	289	313	386	450	12.40%	161
Ganadería.	1,952	301	301	305	8.40%	-1647
Servicios de administración pública y seguridad social.	160	202	216	217	5.98%	57
Fabricación de productos de hule y plástico.	86	90	92	103	2.84%	17
Servicios relacionados con el transporte en general.	3	73	79	81	2.23%	78
Compraventa de gases, combustibles y lubricantes.	25	45	47	46	1.27%	21
Servicios profesionales y técnicos.	32	34	30	34	0.94%	2
Fabricación de productos de minerales no metálicos; excepto petróleo y del carbón mineral.	29	28	29	30	0.83%	1
Otros	97	102	132	128	3.53%	31
<b>Total</b>	<b>3,035</b>	<b>2,933</b>	<b>3,293</b>	<b>3,629</b>	<b>100.00%</b>	<b>594</b>

FUENTE: IIEG, Instituto de Información Estadística y Geográfica del Estado de Jalisco; con base a datos proporcionados por el IMSS

## Trabajadores asegurados en el IMSS Región Altos Sur

Dentro de la región Altos Sur, Acatic se presenta como el cuarto municipio con mayor número de trabajadores concentrando el 7.1% del total de trabajadores asegurados en el IMSS dentro de esta región en septiembre de 2015, quedando por debajo de Tepatitlán de Morelos que concentra 54.6%, de Arandas con 17.7% y de San Miguel el Alto con 7.2%.

De diciembre de 2012 a septiembre de 2015 el municipio de Acatic registró el cuarto mayor incremento real en el número de trabajadores asegurados en la región Altos Sur, pasando de 3,035 asegurados en 2012, a 3,629 asegurados en septiembre de 2015, incrementando en 594 trabajadores durante el total del periodo.

<b>Figura 11. Trabajadores asegurados</b>									
Región Altos Sur de Jalisco. 2012–2015/09									
Altos Sur	Dic 2012	Dic 2013	Dic 2014	Sep 2015	% Part. Sep 2015	Var. Abs. Dic 2012-Sep 2015	Var % Dic 2012-Sep 2015	IDM-E <sup>1</sup>	IDM <sup>2</sup>
Tepatitlán de Morelos	25,029	26,436	26,677	28,070	54.61%	3,041	12.15%	8	8
Arandas	7,119	7,484	8,426	9,079	17.66%	1,960	27.53%	20	30
San Miguel el Alto	2,980	3,310	3,585	3,695	7.19%	715	23.99%	18	29
Acatic	3,035	2,933	3,293	3,629	7.06%	594	19.57%	7	18
Jalostotitlán	2,108	2,147	2,232	2,143	4.17%	35	1.66%	30	23
Jesús María	1,470	1,476	1,539	1,552	3.02%	82	5.58%	37	58
Valle de Guadalupe	313	512	1,360	1,409	2.74%	1,096	350.16%	25	40
San Ignacio Cerro Gordo	0	774	748	764	1.49%	764	-		
San Julián	570	565	581	567	1.10%	-3	-0.53%	50	62
Yahualica de González Gallo	809	1,082	487	444	0.86%	-365	-45.12%	70	84
Cañadas de Obregón	64	79	68	43	0.08%	-21	-32.81%	88	76
Mexxicacán	3	9	9	9	0.02%	6	200.00%	117	121
<b>Total</b>	<b>43,500</b>	<b>46,807</b>	<b>49,005</b>	<b>51,404</b>	<b>100.00%</b>	<b>7,904</b>	<b>18.17%</b>		

**FUENTE:** IIEG, Instituto de Información Estadística y Geográfica del Estado de Jalisco; con base a datos proporcionados por el IMSS

<sup>1</sup> **IDM-E:** Índice de desarrollo municipal del aspecto económico, lugar que ocupa con respecto de los 125 municipios de Jalisco.

<sup>1</sup> **IDM:** Índice de desarrollo municipal, lugar que ocupa con respecto de los 125 municipios de Jalisco.

El índice de desarrollo municipal conjunta una serie de variables económicas, institucionales, sociales y de medio ambiente, para proporcionar un indicador que permite identificar la posición que ocupa el municipio en el plano estatal, es decir, comparar la situación del municipio con relación a los demás municipios de la misma región y con los municipios del resto del estado.

Acatic se ubica en la posición número 18 en el IDM. Dentro de la región Altos Sur, Tepatitlán de Morelos es el municipio con el índice más alto al ubicarse en la posición número 8 del total de municipios de Jalisco. En contraparte, Mexxicacán se ubica en el lugar 121.

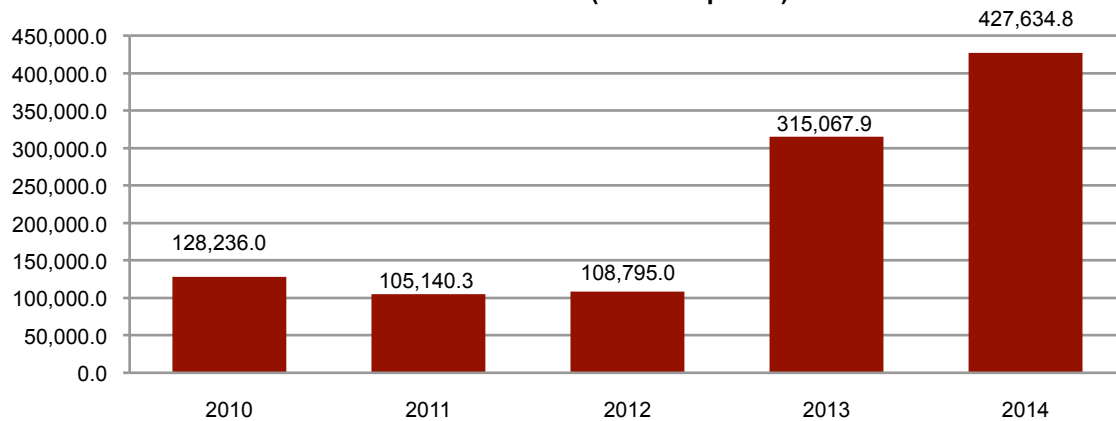
Por su parte, el índice de desarrollo municipal del aspecto económico, engloba las variables de producción, producción agropecuaria, trabajadores asegurados, y población ocupada, para dar un elemento que permita monitorear la situación de desarrollo económico que tiene el municipio y así poder compararlo con el resto de los municipios del estado. Este indicador que se pondera en función del tamaño de la población, es más favorable para el municipio de Acatic al ubicarlo en la posición 7, y como el primer municipio mejor posicionado en la región Altos Sur.



## Agricultura y ganadería

El valor de la producción agrícola en Acatic ha presentado diversas fluctuaciones durante el periodo 2010–2014, habiendo registrado su nivel más altos en 2014. El valor de la producción agrícola de Acatic de 2012, representó apenas el 0.4% del total de producción agrícola estatal y tuvo en 2014 su máxima participación aportando el 1.1% del total estatal en dicho año.

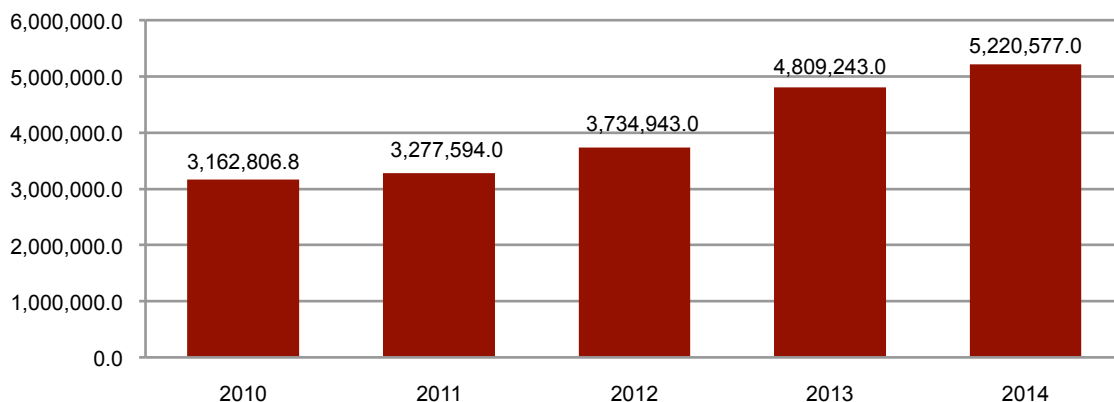
**Figura 7. Valor de la producción agrícola Acatic 2010 - 2014 (Miles de pesos)**



**FUENTE:** IIEG, Instituto de Información Estadística y Geográfica del Estado de Jalisco; información de SIAP / SAGARPA - OEIDRUS.

La producción ganadera en Acatic ha mantenido una tendencia creciente durante el periodo 2010-2014, siendo el ejercicio de 2012 el año en el que se ha registrado el mayor crecimiento en el valor de la producción ganadera en el municipio. En 2012, la producción ganadera de Acatic representó el 6.9% y para 2014 aportó el 7.3% del total de la producción ganadera estatal, siendo este el porcentaje de participación el más alto que ha tenido el municipio.

**Figura 8. Valor de la producción ganadera Acatic 2010 - 2014 (Miles de pesos)**



**FUENTE:** IIEG, Instituto de Información Estadística y Geográfica del Estado de Jalisco; información de SIAP / SAGARPA - OEIDRUS.

# MEDIO AMBIENTE

**ACATIC**  
DIAGNÓSTICO DEL MUNICIPIO  
Octubre 2015

## Índice municipal de medio ambiente

Tabla 12. Municipios de la región Altos Sur de acuerdo al índice municipal de medio ambiente.

Acatic, Jalisco			
Nombre	Índice Municipal Medio Ambiente	Posición estatal	Categoría
Tepatitlán de Morelos	43.49	106	Muy bajo
<b>Acatic</b>	<b>42.97</b>	<b>108</b>	<b>Muy bajo</b>
Jesús María	42.84	110	Muy bajo
Jalostotitlán	41.91	114	Muy bajo
Mexticacán	41.84	115	Muy bajo
Yahualica de González Gallo	40.82	118	Muy bajo
Cañadas de Obregón	40.54	119	Muy bajo
Valle de Guadalupe	39.42	120	Muy bajo
Arandas	37.72	122	Muy bajo
San Ignacio Cerro Gordo	37.36	123	Muy bajo
San Julian	35.89	124	Muy bajo
San Miguel el Alto	34.10	125	Muy bajo

**FUENTE:** IIEG, Instituto de Información Estadística y Geográfica del Estado de Jalisco con información de SEMADES, 2000, 2010; SEMARNAT, 2000; CONAGUA, 2010; CONABIO, 2010; INEGI, 1982, 2005, 2007; CONAFOR, 2007; CEA, 2007; CCA, 2010.

Considerando el índice de medio ambiente, que contempla aspectos como generación de residuos sólidos, deforestación, explotación de acuíferos, cobertura forestal, áreas naturales protegidas, entre otros, Acatic se ubica en el lugar 108 a nivel estatal, lo cual indica un desarrollo *Muy Bajo* del medio ambiente en comparación al resto de los municipios de la entidad, y la segunda posición en la región Altos Sur.

En el Índice Municipal de Medio Ambiente, 2013, destaca que Acatic se ubica en un acuífero no sobreexplotado, sobre el cual se registra un total de 5,219 viviendas particulares habitadas, de las cuales 84.38% tienen disponibilidad de agua dentro de la casa o el terreno y 96.34% cuentan con drenaje conectado a la red pública, fosa séptica u otros.

El municipio tiene una cobertura de 4.2% de bosques, 6.8% de selvas y 86.2% destinada a la agricultura. En los últimos 25 años el municipio ha recuperado 3.33 km<sup>2</sup> de superficie con vegetación natural y presenta 7.39% de la superficie con riesgo de erosión. En el ordenamiento ecológico territorial, el 81.89% de su territorio está bajo políticas ambientales de conservación.

En términos de residuos sólidos urbanos, el municipio participa con el 0.27% del total estatal, equivalente a 20.464 toneladas generadas por día.

# DESARROLLO INSTITUCIONAL

**ACATIC**  
DIAGNÓSTICO DEL MUNICIPIO  
Octubre 2015

## Desarrollo institucional

El Índice de Desarrollo Municipal (IDM) mide el progreso de un municipio en cuatro dimensiones del desarrollo: social, económica, ambiental e institucional, con la finalidad de presentar una evaluación integral de la situación de cada uno de éstos. El IDM parte de tres premisas vinculadas con el concepto de desarrollo humano, según el cual, el principal objetivo es beneficiar a las personas; las actividades de los gobiernos afectan el nivel de desarrollo de sus comunidades y que el desarrollo sostenible posibilita el bienestar de los individuos a largo plazo (ver detalles en <http://ieeg.gob.mx/general.php?id=8&idg=472>).

En los tres apartados anteriores ya se ha hecho referencia al desarrollo social, económico y del medio ambiente; finalmente en esta sección se aborda el componente institucional (Índice de Desarrollo Municipal Institucional; IDM-I), que mide el desempeño de las instituciones gubernamentales de un municipio a través de cinco rubros que contemplan el esfuerzo tributario, la transparencia, la participación electoral, el número de empleados municipales per cápita y la seguridad.

En la construcción del IDM se decidió incluir cinco variables para medir el desarrollo institucional de los municipios de Jalisco, tal y como se muestra en las dos tablas siguientes, por medio del porcentaje de participación ciudadana en elecciones; la evaluación del cumplimiento de la publicación de información fundamental y de la obligación de la atención a las solicitudes de información; la tasa de empleados municipales por cada mil habitantes; el porcentaje de ingresos propios por municipio y el número de delitos del fuero común por cada mil habitantes.

**Tabla 13. Desarrollo Institucional de los municipios en el contexto estatal con base en cinco indicadores**

Acatic, Región Altos Sur 2011 (Parte I)							
Clave	Municipio	Porcentaje de participación ciudadana en elecciones 2009		Evaluación del cumplimiento de la publicación de información fundamental		Empleados municipales por cada 1000 habitantes 2009	
		Valor municipal	Lugar estatal	Valor municipal	Lugar estatal	Valor municipal	Lugar estatal
<b>001</b>	<b>Acatic</b>	<b>52.77</b>	<b>103</b>	<b>20.91</b>	<b>36</b>	<b>6.51</b>	<b>23</b>
008	Arandas	59.52	55	33.68	26	7.24	30
046	Jalostotitlán	50.33	114	23.51	33	3.47	4
048	Jesús María <sup>1e</sup>	52.27	108	12.12	46	12.07	80
060	Mexticacán <sup>1be</sup>	58.25	70	11.36	93	30.83	121
074	San Julián	58.69	64	29.82	30	11.84	78
078	San Miguel el Alto	53.08	100	49.31	13	7.54	32
093	Tepatitlán de Morelos	50.96	112	44.56	18	7.77	37
111	Valle de Guadalupe <sup>1e</sup>	59.72	53	1.52	112	12.38	81
117	Cañadas de Obregón <sup>1e</sup>	53.46	97	11.36	51	13.08	87
118	Yahualica de González Gallo <sup>1e</sup>	52.60	105	2.27	109	7.67	35
125	San Ignacio Cerro Gordo <sup>*/1ae</sup>	ND	125	1.52	122	7.83	40

**Fuente:** Índice de Desarrollo Municipal, IDM-I con base en IFE, ITEI, INEGI, Procuraduría de Justicia del Estado de Jalisco e INAFED (ver detalles y notas en IDM 2012 (<http://iieg.gob.mx/general.php?id=8&idg=472>)).

En el caso de Acatic, en 2009 registró una participación electoral del 52.77%, que lo coloca en el lugar 103 de los 125 municipios. Lo que significa que tiene una baja participación electoral en comparación con otras municipalidades del estado.

Por otra parte, en 2011 con una calificación de 20.91% en materia de cumplimiento en las obligaciones de transparencia, el municipio se colocó en el lugar 36. Lo que muestra el grado de compromiso de una administración en publicar y mantener actualizada la información, en particular, la correspondiente a los rubros financieros y regulatorios; así como la mejora en su accesibilidad y un adecuado manejo y protección de la información confidencial. Esto en el marco del cumplimiento del derecho de acceso a la información pública.

En lo que respecta a los empleados que laboran en las administraciones públicas, es importante destacar que en 2009, Acatic tenía una tasa de 6.51 empleados municipales por cada mil habitantes, por lo que ocupa el sitio 23 a nivel estatal en este rubro. Esto en el sentido de que entre menor sea el valor de este indicador mejor, porque implica una lógica de austeridad donde con menos empleados municipales se logra prestar los servicios municipales a la población.

Asimismo, en el ámbito de las finanzas municipales, para 2009 el 35.7% de los ingresos de Acatic se consideran propios, en el sentido que fueron generados mediante sus propias estrategias de recaudación, lo que posiciona al municipio en el lugar 69 en el ordenamiento de este indicador respecto a los demás municipios del estado. Mientras que en la cuestión de

seguridad, en 2011 el municipio registró una tasa de 7.0 delitos por cada mil habitantes, que se traduce en el lugar 64 en el contexto estatal, siendo el lugar uno, el municipio más seguro en función de esta tasa.

Considerando los cinco indicadores, Acatic obtiene un desarrollo institucional alto, con un IDM-I de 47.8, que lo coloca en el sitio 54 del ordenamiento estatal. Donde el primer lugar lo tiene Zapotlanejo y el último Santa María del Oro.

**Tabla 14. Desarrollo institucional de los municipios en el contexto estatal con base en cinco indicadores**

Acatic, Región Altos Sur 2011 (Parte II)								
Clave	Municipio	Porcentaje de ingresos propios 2009		Delitos del fuero común por cada 1000 habitantes <sup>f</sup>		IDM-Institucional		
		Valor municipal	Lugar estatal	Valor municipal	Lugar estatal	Índice	Grado	Lugar estatal
<b>001</b>	<b>Acatic</b>	<b>35.72</b>	<b>69</b>	<b>7.02</b>	<b>64</b>	<b>47.80</b>	<b>Alto</b>	<b>54</b>
008	Arandas	32.38	82	9.44	96	52.00	Alto	30
046	Jalostotitlán	56.21	9	9.95	102	57.31	Muy Alto	16
048	Jesús María <sup>e</sup>	58.54	4	9.27	93	52.24	Alto	26
060	Mexticacán <sup>b/e</sup>	17.39	113	0.84	2	27.50	Muy Bajo	124
074	San Julián	43.90	37	7.09	65	51.20	Alto	33
078	San Miguel el Alto	22.89	104	9.92	100	51.12	Alto	34
093	Tepatitlán de Morelos	51.97	17	13.83	119	61.21	Muy Alto	10
111	Valle de Guadalupe <sup>e</sup>	50.30	23	7.24	69	47.60	Alto	57
117	Cañadas de Obregón <sup>e</sup>	56.60	5	8.47	89	50.79	Alto	36
118	Yahualica de González Gallo <sup>e</sup>	37.70	61	6.31	56	43.71	Medio	82
125	San Ignacio Cerro Gordo <sup>a/e</sup>	25.61	100	2.65	10	33.52	Muy Bajo	118

**Fuente:** Índice de Desarrollo Municipal, IDM-I con base en IFE, ITEI, INEGI, Procuraduría de Justicia del Estado de Jalisco e INAFED (ver detalles y notas en IDM 2012 (<http://ieeg.gob.mx/general.php?id=8&idg=472>)).

## Directorio municipal



### **Presidente Municipal Acatic**

Antonio Cruz de la Torre Ruvalcaba

acatic@jalisco.com.mx

### **Domicilio**

Hidalgo No. 24 C.P. 45470, Acatic, Jalisco

### **Teléfonos**

(378) 715 0013 / 715 0491

### **Síndico (a)**

Luis Javier Llovis Ruvalcaba

### **Regidores (as)**

María Del Refugio Gutiérrez Hernández

Leobardo Hernández Sánchez

Gloria Xóchitl Ruiz Rodríguez

Pablo Sabino Camargo Velázquez

Gabriela Araceli Robledo Pérez

Alfredo De La Torre López

Ramiro Ramírez Avendaño

Fernando González Gutiérrez

Adriana González Casillas