



# AHUALULCO DE MERCADO DIAGNÓSTICO DEL MUNICIPIO

Octubre 2015

# AHUALULCO DE MERCADO DIAGNÓSTICO DEL MUNICIPIO

Octubre 2015

<b>HISTORIA</b> .....	<b>3</b>
Toponimia	
Contexto histórico	
<b>GEOGRAFÍA</b> .....	<b>6</b>
<b>Mapa base</b>	
Medio físico e infraestructura	
<b>DEMOGRAFÍA Y SOCIEDAD</b> .....	<b>10</b>
Aspectos demográficos	
Intensidad migratoria	
Pobreza multidimensional	
Marginación	
Índices sociodemográficos	
<b>ECONOMÍA</b> .....	<b>21</b>
Número de empresas	
Valor agregado censal bruto	
Empleo	
Agricultura y ganadería	
<b>MEDIO AMBIENTE</b> .....	<b>27</b>
Subíndice municipal de medio ambiente	
<b>DESARROLLO INSTITUCIONAL</b> .....	<b>29</b>
Desarrollo institucional	

Consulta el documento en línea  
<http://www.iieg.gob.mx/>

# HISTORIA

**AHUALULCO DE MERCADO**  
**DIAGNÓSTICO DEL MUNICIPIO**  
Octubre 2015

## Toponimia

El nombre de Ahualulco se deriva de la palabra náhuatl “*Ayahualulco*” que significa: “lugar coronado de agua” o “lugar que rodea el agua”.

**Figura 1. Ahualulco de Mercado, Jalisco.**  
*Localización geográfica.*



**FUENTE:** IIEG, Instituto de Información Estadística y Geográfica del Estado de Jalisco, “Mapa General del Estado de Jalisco, 2012”

## Contexto histórico

En la época prehispánica fue cacicazgo perteneciente al tlatoanazgo de Etzatlán, habitado por los tochos. Lo gobernó el guerrero Guajotzin o Huejotzin. El poblado fue incendiado por los tarascos en 1510. En 1531 se llevó a cabo la fundación hispánica.

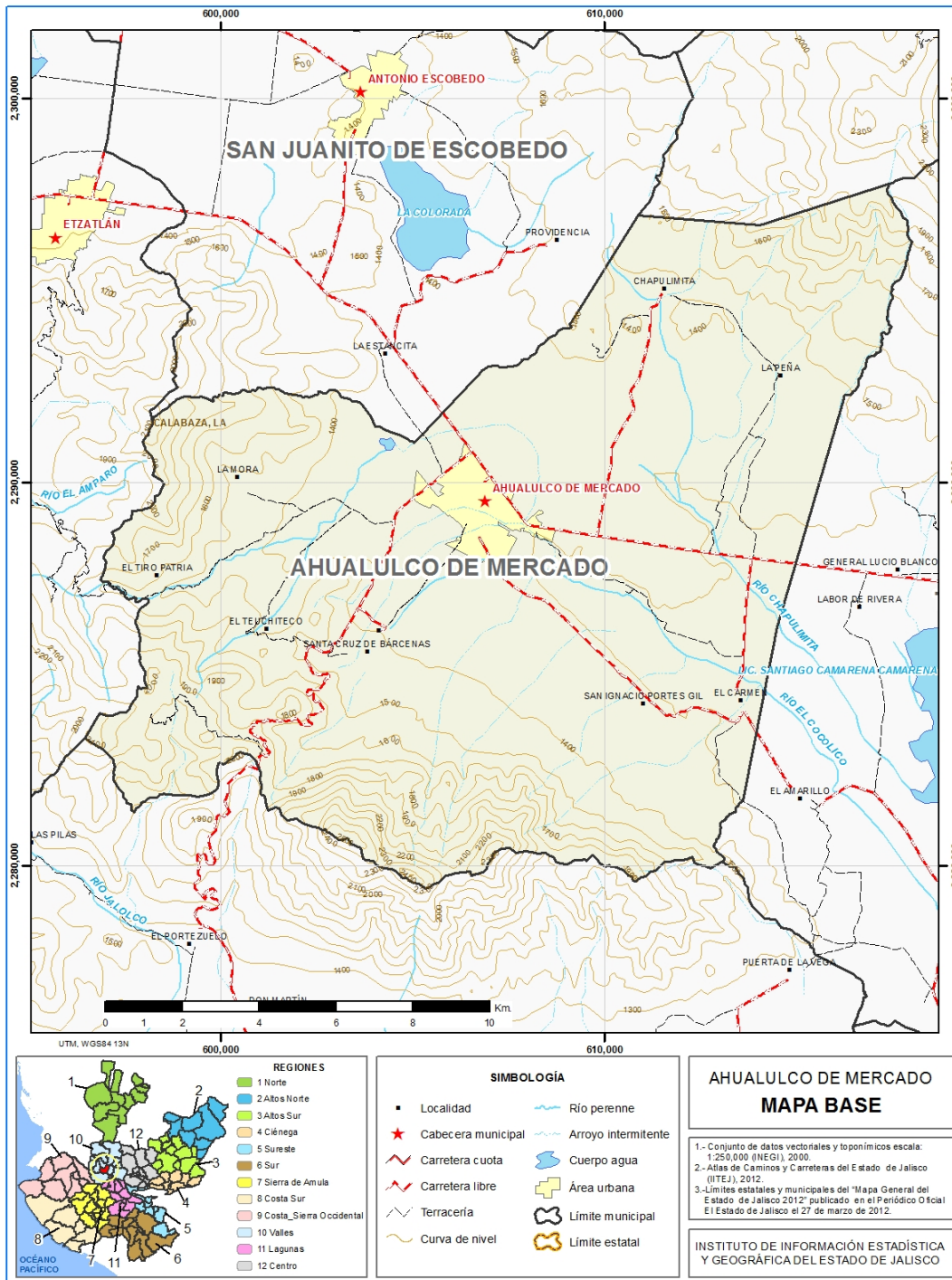
Un hecho importante ocurrió en 1810 cuando el párroco de Ahualulco José María Mercado secundó la causa de Miguel Hidalgo; proclamando la Independencia y uniéndose así al movimiento insurgente.

El 8 de abril de 1844 por decreto se estableció ayuntamiento, constituyéndose Ahualulco en municipio, Un par de años más tarde, el 19 de diciembre de 1846 se le dio el nombre de Ahualulco de Mercado en recuerdo del héroe insurgente cura José María Mercado. Ese mismo año, en el mes de septiembre, se consideró a Ahualulco como cabecera del Quinto Cantón del Estado y en octubre pasó a ser cabecera de uno de los 28 departamentos de Jalisco.

# GEOGRAFÍA

**AHUALULCO DE MERCADO**  
DIAGNÓSTICO DEL MUNICIPIO  
Octubre 2015

**Figura 2. Ahualulco de Mercado, Jalisco.**  
*Mapa base.*



FUENTE: IIEG, Instituto de Información Estadística y Geográfica del Estado de Jalisco; 2015.

## Geografía

**Tabla 1. Medio físico**

Ahualulco de Mercado, Jalisco

Medio físico		Descripción
Superficie municipal (km <sup>2</sup> )	235	El municipio de Ahualulco de Mercado tiene una superficie de 235Km <sup>2</sup> . Por su superficie se ubica en la posición 102 con relación al resto de los municipios del estado.
Altura (msnm)	Mínima municipal	1,280
	Máxima municipal	2,600
	Cabecera municipal	1,320
Pendientes (%)	Planas (< 5°)	54.9
	Lomerío ( 5° - 15°)	15.7
	Montañosas ( > 15°)	29.3
Clima (%)	Semicálidosemihúmedo	100.0
Temperatura (°C)	Máxima promedio	33.3
	Mínima promedio	7.9
	Media anual	20.5
Precipitación (mm)	Media anual	900
Geología (%)	Aluvial	41.0
	Andesita	7.4
	Basalto	14.4
	Brecha volcánica básica	0.1
	Conglomerado	7.3
	Limolita - Arenisca	0.5
Tipo de suelo (%)	Toba ácida	26.0
	Leptosol	38.2
	Luvisol	0.4
	Phaeozem	58.9
	Vertisol	1.2
Cobertura de suelo (%)	Otros	1.3
	Agricultura	61.9
	Asentamiento humano	1.3
	Bosque	26.7
	Pastizal	3.1
	Selva	7.7

El municipio de Ahualulco de Mercado tiene una superficie de 235Km<sup>2</sup>. Por su superficie se ubica en la posición 102 con relación al resto de los municipios del estado.

La cabecera municipal es Ahualulco de Mercado y se encuentra a 1,320 msnm. El territorio municipal tiene alturas entre los 1,280 y 2,600 msnm.

El 54.9% del municipio tiene terrenos planos, es decir, con pendientes menores a 5°.

El municipio de Ahualulco de Mercado (100%) tiene clima semicálidosemihúmedo. La temperatura media anual es de 20.5°C, mientras que sus máximas y mínimas promedio oscilan entre 33.3°C y 7.9°C respectivamente. La precipitación media anual es de 900 mm.

Desde el punto de vista geológico el aluvial es el suelo predominante (41.0%), formado por el depósito de materiales sueltos (gravas y arenas) provenientes de rocas preexistentes que han sido transportados por corrientes superficiales de agua.

El suelo predominante es el Phaeozem (feozem) (58.9%), se presentan en cualquier tipo de relieve, tiene una capa superficial oscura, suave, rica en materia orgánica y nutrientes. De profundidad variable, si son profundos se utilizan para la agricultura, los menos profundos se localizan en pendiente con rendimientos más bajos y se erosionan con facilidad.

La agricultura (61.9%) es el uso de suelo dominante en el municipio.

**FUENTE:** IIEG, Instituto de Información Estadística y Geográfica del Estado de Jalisco; con base en: Geología, Edafología SII y Uso de Suelo y Vegetación SIV, esc. 1:250,000, INEGI. Clima, CONABIO. Tomo 1 Geografía y Medio Ambiente de la Enciclopedia Temática Digital de Jalisco. MDE y MDT del conjunto de datos vectoriales, esc. 1:50,000, INEGI. Mapa General del Estado de Jalisco 2012.



Tabla 1.1 Infraestructura			
Ahualulco de Mercado, Jalisco			
Infraestructura	Descripción		
Infraestructura (km)	Carreteras	46.46	El municipio se encuentra en el primer lugar de la región Valles, registrando grado muy alto de conectividad en caminos y carreteras.
	Caminos	53.91	
Tipo de servicios	Cantidad	Comentarios	
Cementerio	2	La información presentada en esta tabla corresponde a los servicios concentrados en localidades mayores a 2,500 habitantes.	
Escuelas	20		
Palacio o ayuntamiento	1		
Mercado	1		
Plaza	4		
Centro Salud	4		
Templo	9		

**FUENTE:** IIEG, Instituto de Información Estadística y Geográfica del Estado de Jalisco Atlas de Caminos y Carreteras del Estado de Jalisco 2012 Conectividad 2012. Mapa General del Estado de Jalisco 2012. Censo de Población y Vivienda 2000 y 2010, INEGI. Siete servicios básicos, CDTR-IIEG, 2009.

# DEMOGRAFÍA Y SOCIEDAD

**AHUALULCO DE MERCADO**  
DIAGNÓSTICO DEL MUNICIPIO  
Octubre 2015

## Aspectos demográficos

El municipio de Aqualulco de Mercado pertenece a la región Valles, su población en 2010 según el Censo de Población y Vivienda es de 21 mil 714 personas; 49.2 por ciento hombres y 50.8 por ciento mujeres, los habitantes del municipio representaban el 7.4 por ciento del total regional (ver tabla 2). Comparando este monto poblacional con el del año 2000, se obtiene que la población municipal aumentó un 7.9 por ciento en diez años.

Tabla 2. Población por sexo, porcentaje en el municipio							
Aqualulco de Mercado, Jalisco							
Clave	No.	Municipio/localidad	Población total 2000	Población 2010			
				Total	Porcentaje en el municipio	Hombres	Mujeres
		<b>003 AHUALULCO DE MERCADO</b>	<b>20,118</b>	<b>21,714</b>	<b>100.00</b>	<b>10,677</b>	<b>11,037</b>
0001	1	AQUALULCO DE MERCADO	14,042	15,512	71.4	7,610	7,902
0038	2	PORTES GIL (SAN IGNACIO)	2,169	2,353	10.8	1,132	1,221
0004	3	EL CARMEN (EL CAPULÍN)	1,487	1,557	7.2	771	786
0028	4	SANTA CRUZ DE BÁRCENAS (SANTA CRUZ)	1,494	1,546	7.1	784	762
0007	5	CHAPULIMITA (CHAPULI)	372	355	1.6	186	169

FUENTE: IIEG, Instituto de Información Estadística y Geográfica del Estado de Jalisco con base en INEGI, censos y conteos nacionales, 2000-2010

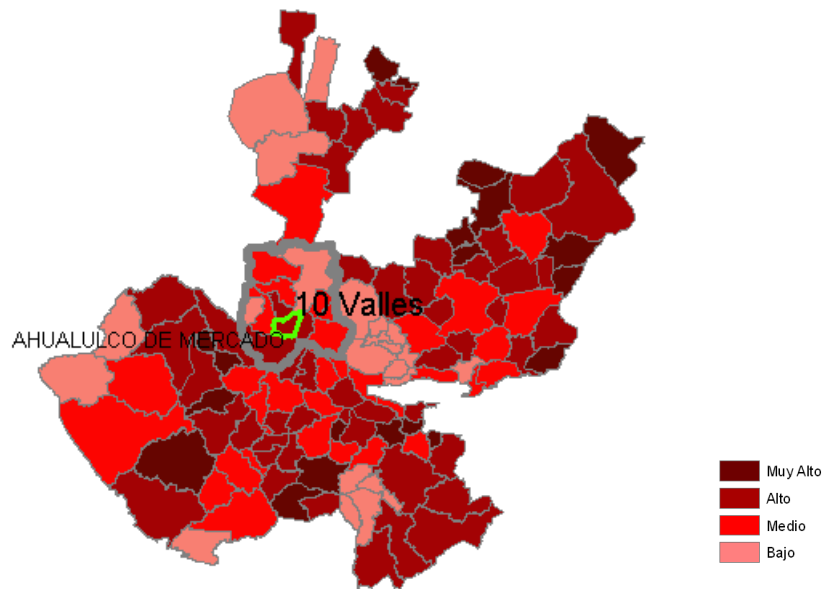
El municipio en 2010 contaba con 28 localidades, de éstas, 3 eran de dos viviendas y 14 de una. La cabecera municipal de Aqualulco de Mercado es la localidad más poblada con 15 mil 512 personas, y representaba el 71.4 por ciento de la población, le sigue Portes Gil con el 10.8, El Carmen y Santa Cruz de Bárcenas con el 7.2 y 7.1 por ciento respectivamente y Chapulimita con el 1.6 por ciento del total municipal.

Se estima que para el 2015 esta población aumentará a 22 mil 418 habitantes, donde 11 mil 022 son hombres y 11 mil 396 mujeres, representando el 0.28 por ciento de la población total del estado.

## Intensidad migratoria

El estado de Jalisco tiene una añeja tradición migratoria a Estados Unidos que se remonta hacia los finales del siglo XIX. Se estima que 1.4 millones de personas nacidas en Jalisco habitan en Estados Unidos y que alrededor de 2.6 millones de personas nacidas en aquel país son hijos de padres jaliscienses. De acuerdo al índice de intensidad migratoria calculado por Consejo Nacional de Población (CONAPO) con datos del censo de población de 2010 del INEGI, Jalisco tiene un grado alto de intensidad migratoria, y tiene el lugar decimotercero entre las entidades federativas del país con mayor intensidad migratoria.

**Figura 3. Grado de Intensidad migratoria a Estados Unidos.**  
Jalisco, 2010



**FUENTE:** IIEG, Instituto de Información Estadística y Geográfica del Estado de Jalisco con base en estimaciones del CONAPO, 2010

Los indicadores de este índice señalan que particularmente en Ahualulco de Mercado el 11.85 por ciento de las viviendas del municipio se recibieron remesas en 2010, en un 4.31 por ciento se reportaron emigrantes del quinquenio anterior (2005-2010), en el 2.54 por ciento se registraron migrantes circulares del quinquenio anterior, así mismo el 5.58 por ciento de las viviendas contaban con migrantes de retorno del quinquenio anterior (ver tabla 3).

Tabla 3. Índice y grado de intensidad migratoria e indicadores socioeconómicos

Ahualulco de Mercado, 2010	
Índice y grado de intensidad migratoria e indicadores socioeconómicos	Valores
Índice de intensidad migratoria	0.7706043
Grado de intensidad migratoria	Alto
Total de viviendas	5665
% Viviendas que reciben remesas	11.85
% Viviendas con emigrantes en Estados Unidos del quinquenio anterior	4.31
% Viviendas con migrantes circulares del quinquenio anterior	2.54
% Viviendas con migrantes de retorno del quinquenio anterior	5.58
Lugar que ocupa en el contexto estatal	68
Lugar que ocupa en el contexto nacional	501

**FUENTE:** IIEG, Instituto de Información Estadística y Geográfica del Estado de Jalisco con base en estimaciones del CONAPO con base en el INEGI, muestra del diez por ciento del Censo de Población y Vivienda 2010.

Cabe señalar que en el cálculo previo del índice de intensidad migratoria, que fue en el año 2000, la unidad de observación eran los hogares y Ahualulco de Mercado ocupaba el lugar 76 con grado alto, donde los hogares que recibieron remesas fue el 13.96 por ciento, hogares con emigrantes en Estados Unidos del quinquenio anterior 9.11 por ciento, el 1.88 por ciento de los hogares tenían migrantes circulares del quinquenio anterior y 2.73 por ciento migrantes de retorno (ver tabla 4).

Tabla 4. Índice y grado de intensidad migratoria e indicadores socioeconómicos

Ahualulco de Mercado, 2000	
Índice y grado de intensidad migratoria e indicadores socioeconómicos	Valores
Índice de intensidad migratoria	0.7590057
Grado de intensidad migratoria	Alto
Total de hogares	4798
% Hogares que reciben remesas	13.96
% Hogares con emigrantes en Estados Unidos del quinquenio anterior	9.11
% Hogares con migrantes circulares del quinquenio anterior	1.88
% Hogares con migrantes de retorno del quinquenio anterior	2.73
Lugar que ocupa en el contexto estatal	76

Fuente: Consejo Nacional de Población. Colección: Índices Sociodemográficos. Diciembre de 2001.

## Pobreza multidimensional

La pobreza, está asociada a condiciones de vida que vulneran la dignidad de las personas, limitan sus derechos y libertades fundamentales, impiden la satisfacción de sus necesidades básicas e imposibilitan su plena integración social. De acuerdo con esta concepción, una persona se considera en situación de pobreza multidimensional cuando sus ingresos son insuficientes para adquirir los bienes y los servicios que requiere para satisfacer sus necesidades y presenta carencia en al menos uno de los siguientes seis indicadores: rezago educativo, acceso a los servicios de salud, acceso a la seguridad social calidad y espacios de la vivienda servicios básicos en la vivienda.

La nueva metodología para medir el fenómeno de la pobreza fue desarrollada por el CONEVAL y permite profundizar en el estudio de la pobreza, ya que además de medir los ingresos, como tradicionalmente se realizaba, se analizan las carencias sociales desde una óptica de los derechos sociales.

Estos componentes permitirán dar un seguimiento puntual de las carencias sociales y al bienestar económico de la población, además de proporcionar elementos para el diagnóstico y seguimiento de la situación de la pobreza en nuestro país, desde un enfoque novedoso y consistente con las disposiciones legales aplicables y que retoma los desarrollos académicos recientes en materia de medición de la pobreza.

En términos generales de acuerdo a su ingreso y a su índice de privación social se proponen la siguiente clasificación:

**Pobres multidimensionales.**- Población con ingreso inferior al valor de la línea de bienestar y que padece al menos una carencia social.

**Vulnerables por carencias sociales.**- Población que presenta una o más carencias sociales, pero cuyo ingreso es superior a la línea de bienestar.

**Vulnerables por ingresos.**- Población que no presenta carencias sociales y cuyo ingreso es inferior o igual a la línea de bienestar.

**No pobre multidimensional y no vulnerable.**- Población cuyo ingreso es superior a la línea de bienestar y que no tiene carencia social alguna.

Tabla 5. Pobreza multidimensional		
Ahualulco de Mercado, 2010		
Indicadores de incidencia	Porcentaje	Personas
<b>Pobreza multidimensional</b>		
Población en situación de pobreza multidimensional	47.8	9,320
Población en situación de pobreza multidimensional moderada	44.0	8,583
Población en situación de pobreza multidimensional extrema	3.8	737
Población vulnerable por carencias sociales	24.0	4,688
Población vulnerable por ingresos	12.1	2,361
Población no pobre multidimensional y no vulnerable	16.1	3,145
<b>Privación social</b>		
Población con al menos una carencia social	71.8	14,008
Población con al menos tres carencias sociales	10.0	1,947
<b>Indicadores de carencias sociales<sup>1</sup></b>		
Rezago educativo	19.5	3,804
Acceso a los servicios de salud	24.3	4,745
Acceso a la seguridad social	55.8	10,897
Calidad y espacios de la vivienda	4.3	833
Acceso a los servicios básicos en la vivienda	5.2	1,018
Acceso a la alimentación	17.0	3,319
<b>Bienestar</b>		
Población con un ingreso inferior a la línea de bienestar mínimo	24.9	4,866
Población con un ingreso inferior a la línea de bienestar	59.9	11,681

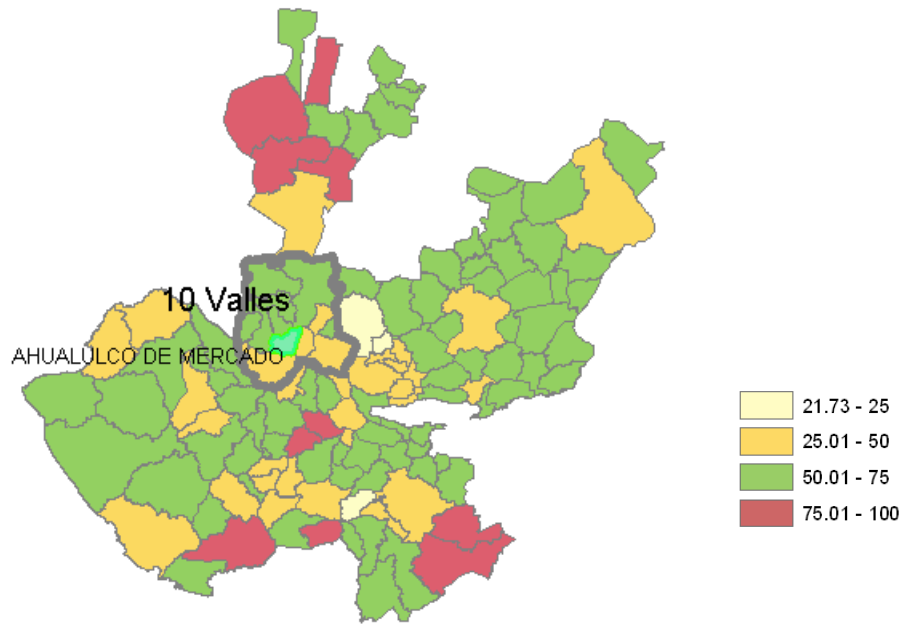
**FUENTE:** IIEG, Instituto de Información Estadística y Geográfica del Estado de Jalisco con base en, estimaciones del CONEVAL con base en INEGI, MCS-ENIGH 2010 y la muestra del Censo de Población y Vivienda.

<sup>1</sup> Se reporta el porcentaje de la población con cada carencia social.

En la tabla 5 se muestra el porcentaje y número de personas en situación de pobreza, vulnerable por carencias sociales, vulnerable por ingresos y; no pobre y no vulnerable en Ahualulco de Mercado el 47.8 por ciento de la población se encuentra en situación de pobreza, es decir 9 mil 320 personas comparten esta situación en el municipio, así mismo el 24.6 por ciento (4,688 personas) de la población es vulnerable por carencias sociales; el 12.1 por ciento es vulnerable por ingresos y 16.1 por ciento es no pobre y no vulnerable.

Es importante agregar que solo el 3.8 por ciento de Ahualulco de Mercado presentó pobreza extrema, es decir 737 personas, y un 44.0 por ciento en pobreza moderada (8,583 personas). De los indicadores de carencias sociales, destaca que el acceso a la seguridad social es la más alta con un 55.8 por ciento, que en términos relativos se trata de 10 mil 897 habitantes. Los que menos porcentajes acumulan son los accesos a los servicios básicos y calidad y espacios de la vivienda con el 5.2 por ciento y 4.3 por ciento respectivamente.

**Figura 4. Porcentaje de población con pobreza multidimensional por municipio.**  
Jalisco, 2010



**FUENTE:** IIEG, Instituto de Información Estadística y Geográfica del Estado de Jalisco con base en estimaciones del CONEVAL, 2010



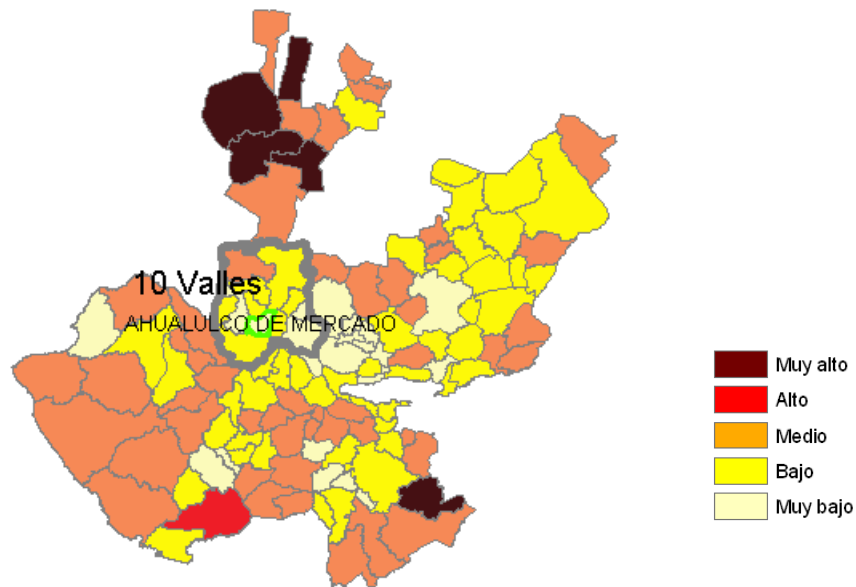
## Marginación

La construcción del índice para las entidades federativas, regiones y municipios considera cuatro dimensiones estructurales de la marginación: falta de acceso a la educación (población analfabeta de 15 años o más y población sin primaria completa de 15 años o más), residencia en viviendas inadecuadas (sin disponibilidad de agua entubada, sin drenaje ni servicio sanitario exclusivo, con piso de tierra, sin disponibilidad de energía eléctrica y con algún nivel de hacinamiento), percepción de ingresos monetarios insuficientes (ingresos hasta 2 salarios mínimos) y residir en localidades pequeñas con menos de 5 mil habitantes.

En la tabla 6 se presentan los indicadores que componen el índice de marginación para el 2010. En donde se ve que el municipio de Aqualulco de Mercado cuenta con un grado de marginación muy bajo, y que la mayoría de sus carencias están por debajo del promedio regional; destaca que el 36.1 por ciento de la población ocupada no gana ni dos salarios mínimos y que la población de 15 años o más sin primaria completa asciende al 21.5 por ciento.

**Figura 5. Índice de marginación por municipio.**

Jalisco, 2010



**FUENTE:** IIEG, Instituto de Información Estadística y Geográfica del Estado de Jalisco con base en estimaciones del CONAPO, 2010

A nivel localidad, se tiene que las principales localidades del municipio tienen marginación baja y media, a excepción de la cabecera municipal el cual es muy bajo. En particular se ve que Santa Cruz de Bárcenas tiene el mayor porcentaje de población analfabeta (10.6%). Sin primaria completa destaca Chapulimita con 41.7 por ciento (ver tabla 6).

Tabla 6. Grado de marginación e indicadores sociodemográficos							
Ahualulco de Mercado, 2010							
Municipio / Localidad		Grado	% Población de 15 años o más analfabeta	% Población de 15 años o más sin primaria completa	% Población en localidades con menos de 5000 habitantes	% Población ocupada con ingreso de hasta 2 salarios mínimos	% Viviendas particulares habitadas que no disponen de refrigerador
Clave	Nombre						
	Jalisco	Bajo	4.4	18.0	17.5	27.2	6.8
	Valles		5.4	22.8	35.9	36.5	8.7
<b>003</b>	<b>Ahualulco de Mercado</b>	<b>Muy bajo</b>	<b>4.9</b>	<b>21.5</b>	<b>28.6</b>	<b>36.1</b>	<b>8.1</b>
0001	Ahualulco de Mercado	Muy bajo	4.0	18.5			6.9
0038	Portes Gil (San Ignacio)	Bajo	5.0	28.6			9.9
0004	El Carmen (El Capulín)	Bajo	5.1	26.5			6.3
0028	Santa Cruz de Bárcenas (Santa Cruz)	Medio	10.6	38.5			20.9
0007	Chapulimita (Chapuli)	Medio	9.9	41.7			11.8

\* Para el cálculo de los índices estatales, municipales y regionales, estos indicadores corresponden a los porcentajes de ocupantes en viviendas.

**FUENTE:** IIEG, Instituto de Información Estadística y Geográfica del Estado de Jalisco, con base en CONAPO, Índices de marginación por entidad federativa, municipal y a nivel localidad, 2010

En lo que respecta a las carencias en la vivienda, siguen destacando Santa Cruz de Bárcenas y Chapulimita con los más altos porcentajes en el indicador de viviendas sin agua entubada mostrando el 3.1 y 2.2 por ciento respectivamente; sin excusado Chapulimita con el 5.4 por ciento y viviendas con piso de tierra el 14.0 por ciento. En lo que se refiere a equipamiento en la vivienda, en viviendas sin refrigerador muestra el 20.9 por ciento Santa Cruz de Bárcenas (ver tabla 7).

Tabla 7. Grado de marginación e indicadores sociodemográficos

Ahualulco de Mercado, 2010							
Municipio / Localidad		Grado	% Viviendas particulares habitadas sin excusado*	% Viviendas particulares habitadas sin energía eléctrica*	% Viviendas particulares habitadas sin disponibilidad de agua entubada*	Promedio de ocupantes por cuarto en viviendas particulares habitadas	% Viviendas particulares habitadas con piso de tierra
Clave	Nombre						
	Jalisco	Bajo	1.5	0.8	3.9	4.0	3.2
	Valles		0.5	0.9	3.0	4.0	2.6
<b>003</b>	<b>Ahualulco de Mercado</b>	<b>Muy bajo</b>	<b>0.7</b>	<b>0.5</b>	<b>0.5</b>	<b>3.8</b>	<b>2.7</b>
0001	Ahualulco de Mercado	Muy bajo	0.7	0.5	0.9	1.0	2.6
0038	Portes Gil (San Ignacio)	Bajo	3.7	1.4	2.1	1.1	1.0
0004	El Carmen (El Capulín)	Bajo	1.4	0.2	0.5	1.0	2.4
0028	Santa Cruz de Bárcenas (Santa Cruz)	Medio	4.4	0.3	3.1	1.2	5.9
0007	Chapulimita (Chapulí)	Medio	5.4	1.1	2.2	1.2	14.0

\* Para el cálculo de los índices estatales, municipales y regionales, estos indicadores corresponden a los porcentajes de ocupantes en viviendas.

**FUENTE:** IIEG, Instituto de Información Estadística y Geográfica del Estado de Jalisco, con base en CONAPO, Índices de marginación por entidad federativa, municipal y a nivel localidad, 2010.

## Índices sociodemográficos

A manera de recapitulación, el municipio de Ahualulco de Mercado en 2010 ocupaba a nivel estatal el lugar 110 en el índice de marginación con un grado muy bajo, en pobreza multidimensional se localiza en el lugar 95, con el 44.0 por ciento de su población en pobreza moderada y 3.8 por ciento en pobreza extrema; y en cuanto al índice de intensidad migratoria el municipio tiene un grado alto y ocupa el lugar 68 entre todos los municipios del estado (ver tabla 8).

Tabla 8. Población total, grado de Marginación e Intensidad Migratoria y situación de pobreza									
Jalisco, 2010									
Clave	Municipio	Población	Marginación		Pobreza Multidimensional			Intensidad Migratoria	
			Grado	Lugar	Moderada	Extrema	Lugar	Grado	Lugar
14	Jalisco	7,350,682	Bajo	27	32.0	4.9		Alto	13
003	Ahualulco de Mercado	21,714	Muy bajo	110	43.98	3.78	95	Alto	68
005	Amatitán	14,648	Bajo	103	42.91	3.23	102	Medio	103
006	Ameca	57,340	Bajo	101	42.42	6.37	92	Alto	38
009	El Arenal	26,174	Muy bajo	106	46.91	4.45	82	Medio	101
036	Etzatlán	10,284	Muy bajo	112	55.23	5.44	54	Medio	86
040	Hostotipaquillo	21,321	Medio	20	46.36	14.49	52	Medio	91
055	Magdalena	8,896	Bajo	99	48.96	5.20	74	Medio	76
007	San Juanito de Escobedo	17,545	Bajo	86	50.40	4.30	73	Alto	37
075	San Marcos	3,405	Bajo	55	56.35	7.69	40	Bajo	111
083	Tala	69,031	Muy bajo	107	33.53	3.87	111	Medio	100
094	Tequila	40,697	Bajo	88	47.41	9.65	64	Bajo	108
095	Teuchitlán	9,088	Bajo	70	41.95	4.33	101	Alto	43

FUENTE: IIEG, Instituto de Información Estadística y Geográfica del Estado de Jalisco con base en estimaciones del CONEVAL y CONAPO.

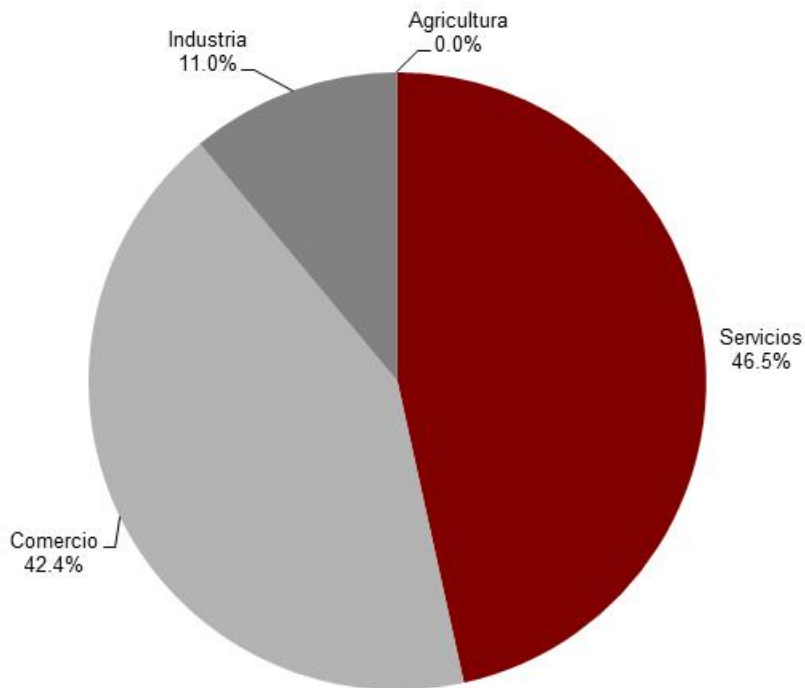
# ECONOMÍA

**AHUALULCO DE MERCADO**  
**DIAGNÓSTICO DEL MUNICIPIO**  
Octubre 2015

## Número de empresas

Conforme a la información del directorio estadístico nacional de unidades económicas (DENUE) de INEGI, el municipio de Ahualulco de Mercadocuenta con 1,186 unidades económicas a 2014 y su distribución por sectores revela un predominio de unidades económicas dedicadas a los servicios, siendo estas el 46.5% del total de las empresas en el municipio.

**Figura 6. Distribución de las unidades económicas Ahualulco de mercado. 2014**



**FUENTE:** IIEG, Instituto de Información Estadística y Geográfica del Estado de Jalisco; con información de INEGI, DENUE.

## Valor agregado censal bruto

El valor agregado censal bruto se define como: “el valor de la producción que se añade durante el proceso de trabajo por la actividad creadora y de transformación del personal ocupado, el capital y la organización (factores de la producción), ejercida sobre los materiales que se consumen en la realización de la actividad económica.” En resumen, esta variable se refiere al valor de la producción que añade la actividad económica en su proceso productivo.

Los censos económicos 2014, registraron que en el municipio de Ahualulco de Mercado, los tres subsectores más importantes en la generación de valor agregado censal bruto fueron: *Otras telecomunicaciones; el Comercio al por menor de abarrotes, alimentos, bebidas, hielo y tabaco; y las Instituciones de intermediación crediticia y financiera no bursátil*, que generaron en conjunto el 55.3% del total del valor agregado censal bruto registrado en 2014 en el municipio.

El subsector de *Otras telecomunicaciones*, que concentró el 32.8% del valor agregado censal bruto en 2014, registró el mayor crecimiento real pasando de 2 millones 201 mil pesos en 2009 a 82 millones 684 mil pesos en 2014, representado un incremento de 3,656.7% durante el periodo.

**Tabla 9. Subsectores con mayor valor agregado censal bruto (VACB)**

Ahualulco de Mercado, 2009 y 2014. (Miles de pesos).

Subsector	2009	2014	%Part 2014	Var % 2009 - 2014
Otras telecomunicaciones	2,201	82,684	32.8%	3656.7%
Comercio al por menor de abarrotes, alimentos, bebidas, hielo y tabaco	15,557	30,705	12.2%	97.4%
Instituciones de intermediación crediticia y financiera no bursátil	-82	25,849	10.3%	-
Industria alimentaria	6,834	13,120	5.2%	92.0%
Servicios de preparación de alimentos y bebidas	9,399	11,784	4.7%	25.4%
Comercio al por menor de vehículos de motor, refacciones, combustibles y lubricantes	5,273	11,627	4.6%	120.5%
Comercio al por menor en tiendas de autoservicio y departamentales	5,784	9,587	3.8%	65.8%
Comercio al por mayor de materias primas agropecuarias y forestales, para la industria, y materiales de desecho	5,729	7,573	3.0%	32.2%
Comercio al por menor de enseres domésticos, computadoras, artículos para la decoración de interiores y artículos usados	774	6,754	2.7%	772.6%
Servicios de reparación y mantenimiento	4,530	6,218	2.5%	37.3%
Comercio al por menor de productos textiles, bisutería, accesorios de vestir y calzado	3,632	5,855	2.3%	61.2%
Otros	37,170	39,978	15.9%	7.6%
<b>Total</b>	<b>96,801</b>	<b>251,734</b>	<b>100.0%</b>	<b>160.1%</b>

**FUENTE:** IIEG, Instituto de Información Estadística y Geográfica del Estado de Jalisco; con base a datos proporcionados por el INEGI.

## Empleo

### Trabajadores asegurados en el IMSS Por grupos económicos

En el último trienio, el municipio de Ahualulco de Mercado ha visto un crecimiento en el número de trabajadores asegurados registrados ante el IMSS, traduciéndose en incremento de sus actividades económicas. Para septiembre de 2015, el IMSS reportó un total de 953 trabajadores, que comparados con los 702 de diciembre de 2012, representan 251 trabajadores más.

En función de los registros del IMSS el grupo económico que más trabajadores tiene registrados dentro del municipio de Ahualulco de Mercado, es la *Agricultura* que en septiembre de 2015 registró 306 trabajadores asegurados, concentrando el 31.11% del total municipal, con un aumento absoluto de 257 trabajadores permanentes y eventuales urbanos entre diciembre de 2012 y septiembre de 2015.

El segundo grupo económico con más trabajadores asegurados es la *Compraventa de gases, combustibles y lubricantes*, que para septiembre de 2015 registró 95 trabajadores asegurados, que representan el 9.97% del total municipal. De 2012 a septiembre de 2015 esta actividad tuvo un incremento de 34 trabajadores.

Figura 10. Trabajadores asegurados						
Ahualulco de Mercado, Jalisco. 2012–2015/09						
Grupos económicos	Dic 2012	Dic 2013	Dic 2014	Sep 2015	% Part sep-15	Var. Abs. Dic 2012 Sep 2015
Agricultura.	49	100	143	306	32.11%	257
Compraventa en tiendas de autoservicios y departamentos especializados.	61	55	125	95	9.97%	34
Compraventa de gases, combustibles y lubricantes.	81	84	87	94	9.86%	13
Servicios financieros y de seguros (bancos, financieras).	76	84	82	89	9.34%	13
Elaboración de alimentos.	39	48	48	59	6.19%	20
Servicios de alojamiento temporal.	31	40	49	43	4.51%	12
Compraventa de materias primas, materiales y auxiliares.	32	30	30	31	3.25%	-1
Compraventa de alimentos, bebidas y productos del tabaco.	28	28	28	28	2.94%	0
Compraventa de prendas de vestir y artículos de uso personal.	24	26	26	24	2.52%	0
Compraventa de artículos para el hogar.	16	16	18	18	1.89%	2
Otros	265	201	178	166	17.42%	-99
<b>Total</b>	<b>702</b>	<b>712</b>	<b>814</b>	<b>953</b>	<b>100.00%</b>	<b>251</b>

FUENTE: IIEG, Instituto de Información Estadística y Geográfica del Estado de Jalisco; con base a datos proporcionados por el IMSS.



## Trabajadores asegurados en el IMSS Región Valles

Dentro de la región Valles, Ahualulco de Mercado es el sexto municipio con mayor número de trabajadores concentrando el 3.39% del total de trabajadores asegurados en septiembre de 2015, antecediéndolo: Tala, Ameca, Tequila, Amatitlán y El Arenal.

De diciembre de 2012 a septiembre de 2015 el municipio de Ahualulco de Mercado registró el tercer mayor incremento absoluto en el número de trabajadores en la región Valles, pasando de 702 en 2012, a 953 en septiembre de 2015, incrementando en 251 su cifra de trabajadores asegurados en el periodo.

Figura 11. Trabajadores asegurados									
Región Valles de Jalisco. 2012-2015/09									
Valles	Dic 2012	Dic 2013	Dic 2014	Sep 2015	% Part. Sep 2015	Var. Abs. Dic 2012-Sep 2015	Var % Dic 2012-Sep 2015	IDM-E <sup>1</sup>	IDM <sup>2</sup>
Tala	12,425	13,191	13,767	12,766	45.44%	341	2.74%	26	20
Ameca	7,644	6,848	7,514	6,436	22.91%	-1,208	-15.80%	31	19
Tequila	2,965	4,091	3,855	4,107	14.62%	1,142	38.52%	12	13
Amatitlán	923	934	964	1,025	3.65%	102	11.05%	6	14
El Arenal	876	895	978	991	3.53%	115	13.13%	46	47
Ahualulco de Mercado	702	712	814	953	3.39%	251	35.75%	72	52
Magdalena	2,246	993	884	822	2.93%	-1,424	-63.40%	22	26
Etzatlán	486	493	527	576	2.05%	90	18.52%	74	24
Hostotipaquillo	458	280	226	218	0.78%	-240	-52.40%	27	32
Teuchitlán	98	115	105	116	0.41%	18	18.37%	109	97
San Juanito de Escobedo	76	65	63	62	0.22%	-14	-18.42%	107	89
San Marcos	35	26	24	25	0.09%	-10	-28.57%	91	103
<b>Total</b>	<b>28,934</b>	<b>28,643</b>	<b>29,721</b>	<b>28,097</b>	<b>100.00%</b>	<b>-837</b>	<b>-2.89%</b>		

**FUENTE:** IIEG, Instituto de Información Estadística y Geográfica del Estado de Jalisco; con base a datos proporcionados por el IMSS.

El índice de desarrollo municipal conjunta una serie de variables económicas, institucionales, sociales y de medio ambiente, para proporcionar un indicador que permite identificar la posición que ocupa el municipio en el plano estatal, es decir, comparar la situación del municipio con relación a los demás municipios de la misma región y con los municipios del resto del estado.

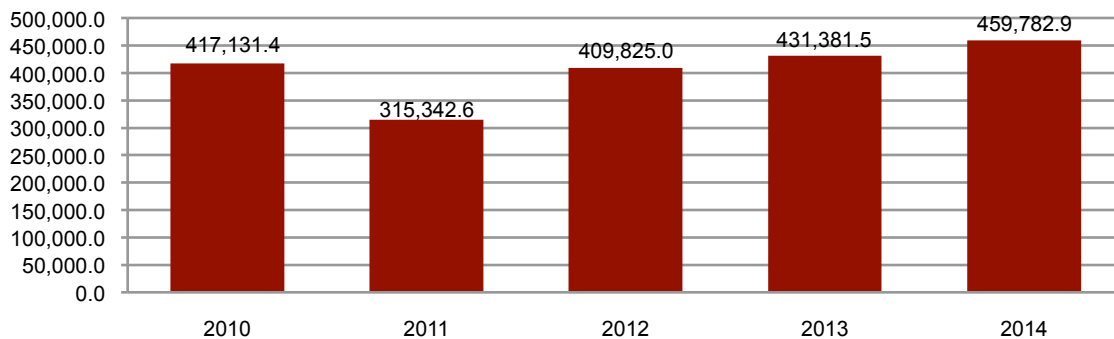
Ahualulco de Mercado se ubica en la posición número 52 en el índice de desarrollo municipal (IDM) del total de los 125 municipios del estado. Dentro de la región Valles, Tequila es el municipio con el índice más alto de la región al ubicarse en la posición número 13 del total de municipios de Jalisco. En contraparte, San Marcos se ubica en el lugar 103.

Por su parte, el índice de desarrollo municipal del aspecto económico (IDM-E), engloba las variables de producción, producción agropecuaria, trabajadores asegurados, y población ocupada, para dar un elemento que permita monitorear la situación de desarrollo económico que tiene el municipio y así poder compararlo con el resto de los municipios del estado. Este indicador que se pondera en función del tamaño de la población, es menos favorable para el municipio de Ahualulco de Mercado, al ubicarlo en la posición 72.

## Agricultura y ganadería en Ahualulco de Mercado

El valor de la producción *agrícola* en Ahualulco de Mercado ha presentado diversas fluctuaciones durante el periodo 2010–2014, habiendo registrado sus niveles más altos en 2013 y 2014. En 2010 el valor de la producción agrícola de Ahualulco de Mercado presenta su participación más alta de 1.64% del total estatal, en tanto que la menor de 1.2% la registró en 2011.

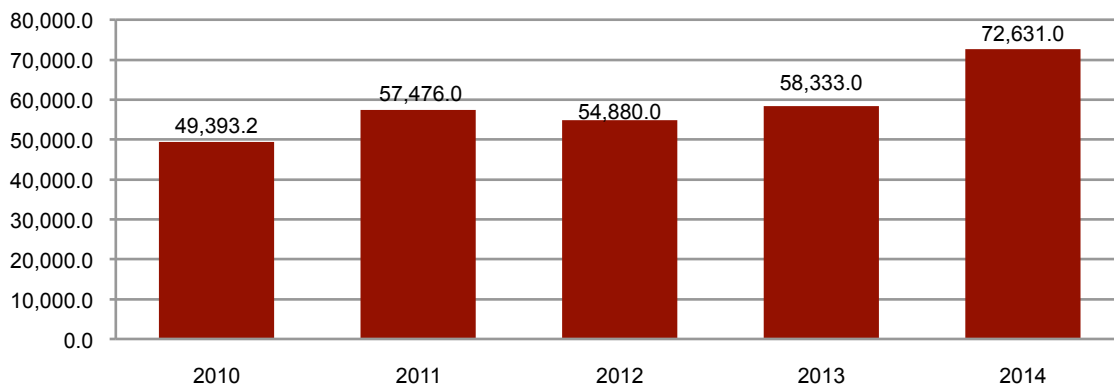
**Figura 7. Valor de la producción agrícola Ahualulco de Mercado 2010 - 2014 (Miles de pesos)**



**FUENTE:** IIEG, Instituto de Información Estadística y Geográfica del Estado de Jalisco; información de SIAP / SAGARPA - OEIDRUS.

La producción *ganadera* en Ahualulco de Mercado ha mantenido una tendencia creciente en valores absolutos durante el periodo 2010-2014, siendo el ejercicio de 2014 el año en el que se ha registrado el mayor crecimiento en el valor de la producción *ganadera* en el municipio. Del 2010 al 2014, la producción ganadera de Ahualulco de Mercado representó el 0.1% del total de la producción estatal.

**Figura 8. Valor de la producción ganadera Ahualulco de Mercado 2010 - 2014 (Miles de pesos)**



**FUENTE:** IIEG, Instituto de Información Estadística y Geográfica del Estado de Jalisco; información de SIAP / SAGARPA - OEIDRUS.

# MEDIO AMBIENTE

**AHUALULCO DE MERCADO**  
DIAGNÓSTICO DEL MUNICIPIO  
Octubre 2015

## Índice municipal de medio ambiente

**Tabla 12. Municipios de la región Valles de acuerdo al índice municipal de medio ambiente.**

Ahualulco de Mercado, Jalisco			
Nombre	Índice Municipal Medio Ambiente	Posición estatal	Categoría
Etzatlán	62.49	19	Muy Alto
Tequila	59.37	31	Alto
Hostotipaquillo	58.51	37	Alto
Ameca	56.80	59	Medio
<b>Ahualulco de Mercado</b>	<b>56.49</b>	<b>61</b>	<b>Medio</b>
Tala	55.73	64	Medio
San Juanito de Escobedo	54.90	70	Medio
Teuchitlán	50.61	81	Bajo
Magdalena	49.53	88	Bajo
San Marcos	48.98	91	Bajo
Amatitán	47.22	94	Bajo
El Arenal	46.22	98	Bajo

**FUENTE:** IIEG, Instituto de Información Estadística y Geográfica del Estado de Jalisco con información de SEMADES, 2000, 2010; SEMARNAT, 2000; CONAGUA, 2010; CONABIO, 2010; INEGI, 1982, 2005, 2007; CONAFOR, 2007; CEA, 2007; CCA, 2010.

Considerando el índice de medio ambiente, que contempla aspectos como generación de residuos sólidos, deforestación, explotación de acuíferos, cobertura forestal, áreas naturales protegidas, entre otros, Ahualulco de Mercado se ubica en el lugar 61 a nivel estatal, lo cual indica un desarrollo *Medio* del medio ambiente en comparación al resto de los municipios de la entidad, y la sexta posición en la región Valles.

En el Índice Municipal de Medio Ambiente, 2013, destaca que Ahualulco de Mercado se ubica en un acuífero no sobrexplotado, sobre el cual se registra un total de 5,632 viviendas particulares habitadas, de las cuales 97.99% tienen disponibilidad de agua dentro de la casa o el terreno y 98.26% cuentan con drenaje conectado a la red pública, fosa séptica u otros.

El Municipio tiene una cobertura de 26.7% de bosques, 7.7% de selvas y 61.9% destinada a la agricultura. En los últimos 25 años el municipio ha recuperado 1.03 km<sup>2</sup> de superficie con vegetación natural y presenta 13.55% de la superficie con riesgo de erosión. En el ordenamiento ecológico territorial, el 28.41% de su territorio está bajo políticas ambientales de conservación.

En términos de residuos sólidos urbanos, el municipio participa con el 0.28% del total estatal, equivalente a 20.954 toneladas generadas por día.

# DESARROLLO INSTITUCIONAL

**AHUALULCO DE MERCADO**  
DIAGNÓSTICO DEL MUNICIPIO  
Octubre 2015

## Desarrollo institucional

El Índice de Desarrollo Municipal (IDM) mide el progreso de un municipio en cuatro dimensiones del desarrollo: social, económica, ambiental e institucional, con la finalidad de presentar una evaluación integral de la situación de cada uno de éstos. El IDM parte de tres premisas vinculadas con el concepto de desarrollo humano, según el cual, el principal objetivo es beneficiar a las personas; las actividades de los gobiernos afectan el nivel de desarrollo de sus comunidades y que el desarrollo sostenible posibilita el bienestar de los individuos a largo plazo (ver detalles en <http://www.ieg.gob.mx/general.php?id=8&idg=472>).

En los tres apartados anteriores ya se ha hecho referencia al desarrollo social, económico y del medio ambiente; finalmente en esta sección se aborda el componente institucional (Índice de Desarrollo Municipal Institucional; IDM-I), que mide el desempeño de las instituciones gubernamentales de un municipio a través de cinco rubros que contemplan el esfuerzo tributario, la transparencia, la participación electoral, el número de empleados municipales per cápita y la seguridad.

En la construcción del IDM se decidió incluir cinco variables para medir el desarrollo institucional de los municipios de Jalisco, tal y como se muestra en las dos tablas siguientes, por medio del porcentaje de participación ciudadana en elecciones; la evaluación del cumplimiento de la publicación de información fundamental y de la obligación de la atención a las solicitudes de información; la tasa de empleados municipales por cada mil habitantes; el porcentaje de ingresos propios por municipio y el número de delitos del fuero común por cada mil habitantes.

**Tabla 13. Desarrollo institucional de los municipios en el contexto estatal con base en cinco indicadores**

Ahualulco de Mercado, Región Valles 2011 (Parte I)							
Clave	Municipio	Porcentaje de participación ciudadana en elecciones 2009		Evaluación del cumplimiento de la publicación de información fundamental		Empleados municipales por cada 1000 habitantes 2009	
		Valor municipal	Lugar estatal	Valor municipal	Lugar estatal	Valor municipal	Lugar estatal
003	Ahualulco de Mercado <sup>/e</sup>	70.42	4	11.36	82	9.72	60
005	Amatitán <sup>/be</sup>	68.53	10	11.36	74	11.54	73
006	Ameca <sup>/b</sup>	53.02	102	66.67	9	10.64	69
009	El Arenal <sup>/e</sup>	66.33	17	12.12	48	10.26	65
036	Etzatlán <sup>/e</sup>	66.44	15	23.48	34	8.53	50
040	Hostotipaquillo <sup>/be</sup>	63.02	31	11.36	57	20.52	109
055	Magdalena <sup>/be</sup>	58.30	68	11.36	78	10.60	67
007	San Juanito de Escobedo <sup>/ce</sup>	62.24	37	10.61	95	14.95	92
075	San Marcos <sup>/e</sup>	69.37	7	1.52	114	21.53	111
083	Tala <sup>/be</sup>	56.57	80	11.36	88	7.68	36
094	Tequila <sup>/e</sup>	59.28	56	16.79	39	8.94	54
095	Teuchitlán <sup>/be</sup>	69.50	6	11.36	63	16.95	101

**Fuente:** Índice de Desarrollo Municipal, IDM-I con base en IFE, ITEI, INEGI, Procuraduría de Justicia del Estado de Jalisco e INAFED (ver detalles y notas en IDM 2012 <http://www.iieg.gob.mx/general.php?id=8&idg=472>).

En el caso de Ahualulco de Mercado, en 2009 registró una participación electoral del 70.42%, que lo coloca en el lugar 4 de los 125 municipios. Lo que significa que tiene una alta participación electoral en comparación con otras municipalidades del estado.

Por otra parte, en 2011 con una calificación de 11.36% en materia de cumplimiento en las obligaciones de transparencia, el municipio se colocó en el lugar 82. Lo que muestra el grado de compromiso de una administración en publicar y mantener actualizada la información, en particular, la correspondiente a los rubros financieros y regulatorios; así como la mejora en su accesibilidad y un adecuado manejo y protección de la información confidencial. Esto en el marco del cumplimiento del derecho de acceso a la información pública.

En lo que respecta a los empleados que laboran en las administraciones públicas, es importante destacar que en 2009, Ahualulco de Mercado tenía una tasa de 9.72 empleados municipales por cada mil habitantes, por lo que ocupa el sitio 60 a nivel estatal en este rubro. Esto en el sentido de que entre menor sea el valor de este indicador mejor, porque implica una lógica de austeridad donde con menos empleados municipales se logra prestar los servicios municipales a la población.

Asimismo, en el ámbito de las finanzas municipales, para 2009 el 43.0% de los ingresos de Ahualulco de Mercado se consideran propios; esto significa que fueron generados mediante sus propias estrategias de recaudación, lo que posiciona al municipio en el lugar 42 en el ordenamiento de este indicador respecto a los demás municipios del estado. Mientras que en la cuestión de seguridad, en 2011 el municipio registró una tasa de 4.0 delitos por cada mil habitantes, que se traduce en el lugar 23 en el contexto estatal, siendo el lugar uno, el municipio más seguro en función de esta tasa.

Considerando los cinco indicadores, Ahualulco de Mercado obtiene un desarrollo institucional alto, con un IDM-I de 48.4, que lo coloca en el sitio 50 del ordenamiento estatal. Donde el primer lugar lo tiene Zapotlanejo y el último Santa María del Oro.

**Tabla 14. Desarrollo institucional de los municipios en el contexto estatal con base en cinco indicadores**

Ahualulco de Mercado, Región Valles 2011 (Parte II)								
Clave	Municipio	Porcentaje de ingresos propios 2009		Delitos del fuero común por cada 1000 habitantes <sup>f</sup>		IDM-Institucional		
		Valor municipal	Lugar estatal	Valor municipal	Lugar estatal	Índice	Grado	Lugar estatal
003	Ahualulco de Mercado <sup>e</sup>	43.05	42	4.03	23	48.4	Alto	50
005	Amatitán <sup>be</sup>	37.00	63	5.13	32	46.2	Medio	68
006	Ameca <sup>b</sup>	33.00	80	12.56	117	58.2	Muy Alto	13
009	El Arenal <sup>e</sup>	50.69	21	5.45	38	50.8	Alto	35
036	Etzatlán <sup>e</sup>	36.70	65	5.55	42	49.6	Alto	42
040	Hostotipaquillo <sup>be</sup>	35.49	70	7.29	71	42.5	Medio	90
055	Magdalena <sup>be</sup>	35.25	71	9.17	92	46.7	Medio	66
007	San Juanito de Escobedo <sup>ce</sup>	25.29	101	7.18	68	41.2	Bajo	96
075	San Marcos <sup>e</sup>	22.16	105	2.38	8	34.0	Muy Bajo	117
083	Tala <sup>be</sup>	37.92	59	7.89	80	47.4	Alto	60
094	Tequila <sup>e</sup>	41.37	49	11.23	112	51.9	Alto	31
095	Teuchitlán <sup>be</sup>	28.63	93	4.81	28	41.4	Bajo	94
003	Ahualulco de Mercado <sup>e</sup>	43.05	42	4.03	23	48.4	Alto	50
005	Amatitán <sup>be</sup>	37.00	63	5.13	32	46.2	Medio	68

**Fuente:** Índice de Desarrollo Municipal, IDM-I con base en IFE, ITEI, INEGI, Procuraduría de Justicia del Estado de Jalisco e INAFED (ver detalles y notas en IDM 2012 <http://www.iieg.gob.mx/general.php?id=8&idq=472>).



## Directorio municipal



### **Presidente Municipal Ahualulco del Mercado**

Víctor Eduardo Castañeda Lukin

[ahualulc@jalisco.gob.mx](mailto:ahualulc@jalisco.gob.mx)

### **Domicilio**

Dr. González Madrid No. 11

C.P 46730, Ahualulco de Mercado

### **Teléfonos**

(386) 752 0158 / 752 0302 (Fax) 752 1299

### **Síndico (a)**

Elisa Betzabel Castillo Camarena

### **Regidores (as)**

Jesús Ortiz Pérez

Damaris Idalia Reyes Pérez

Armando Tiznado Arciniega

Cleotilde Paredes Camarena

Flavio Arturo Rivera Benites

Ignacio Contreras Ramírez

Marco Antonio García Rosales

María Elena Pérez Zepeda

Pedro Isaul Martínez Rodríguez