



AMATITÁN

DIAGNÓSTICO DEL MUNICIPIO

Octubre 2015

AMATITÁN

DIAGNÓSTICO DEL MUNICIPIO

Octubre 2015

HISTORIA	3
Toponimia	
Contexto histórico	
GEOGRAFÍA	6
Mapa base	
Medio físico e infraestructura	
DEMOGRAFÍA Y SOCIEDAD	10
Aspectos demográficos	
Intensidad migratoria	
Pobreza multidimensional	
Marginación	
Índices sociodemográficos	
ECONOMÍA	21
Número de empresas	
Valor agregado censal bruto	
Empleo	
Agricultura y ganadería	
MEDIO AMBIENTE	27
Subíndice municipal de medio ambiente	
DESARROLLO INSTITUCIONAL	29
Desarrollo institucional	

Consulta el documento en línea

<http://www.iieg.gob.mx/>

HISTORIA

AMATITÁN
DIAGNÓSTICO DEL MUNICIPIO
Octubre 2015

Toponimia

El nombre Amatitán proviene de la palabra náhuatl *Amatítlan*, la cual es el resultado de la unión de los vocablos "ámat" (de amate o papel), "tí" (eufónica) y "tlan" (entre); por lo tanto significa: "Junto a los Amates".

Figura 1. Amatitán, Jalisco.
Localización geográfica.



FUENTE: IIEG, Instituto de Información Estadística y Geográfica del Estado de Jalisco, "Mapa General del Estado de Jalisco, 2012"

Contexto histórico

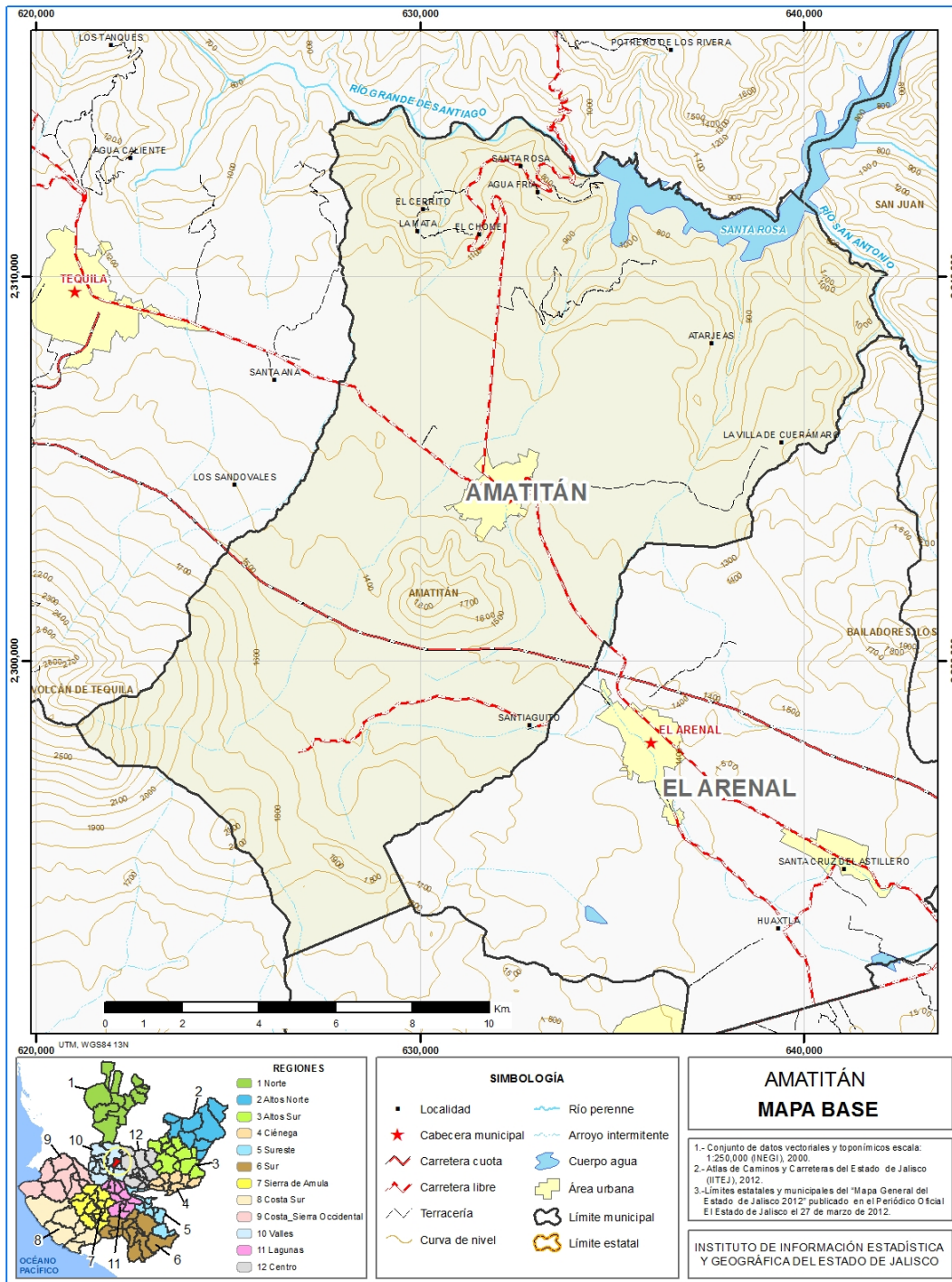
Los primitivos pobladores eran descendientes de los aztecas, los cuales disputaron estas tierras con otros indígenas y se concentraron en el cerro del Chiquihuitillo. El cacique Teochican los expulsó y casi los exterminó en el mencionado cerro. Pertenecían al señorío de Etzatlán.

En 1530 Amatitán fue conquistado; se inició con 15 familias aborígenes, 5 peninsulares, 2 religiosos y varios mexicas que hablaban diferentes lenguas. Dependían por Cédula Real de Tequila. Antes de constituirse en municipio perteneció al departamento de Tequila en el cantón de Aqualulco. Fue el 13 de marzo de 1837 cuando se erigió en municipio.

GEOGRAFÍA

AMATITÁN
DIAGNÓSTICO DEL MUNICIPIO
Octubre 2015

Figura 2. Amatitán, Jalisco.
Mapa base.



FUENTE: IIEG, Instituto de Información Estadística y Geográfica del Estado de Jalisco; 2015.

Geografía

Tabla 1. Medio físico

Amatitán, Jalisco		
Medio físico	Descripción	
Superficie municipal (km ²)	216	El municipio de Amatitán tiene una superficie de 216Km ² . Por su superficie se ubica en la posición 105 con relación al resto de los municipios del estado.
Altura (msnm)	Mínima municipal	620
	Máxima municipal	2,866
	Cabecera municipal	1,255
Pendientes (%)	Planas (< 5°)	50.0
	Lomerío (5° - 15°)	24.0
	Montañosas (> 15°)	26.0
Clima (%)	Cálido subhúmedo	41.7
	Semicálido semihúmedo	58.3
	Máxima promedio	34.2
Temperatura (°C)	Mínima promedio	9.4
	Media anual	21.9
	Precipitación (mm)	Media anual
Geología (%)	Basalto	64.0
	Residual	16.5
	Riolita	4.6
	Riolita – Toba ácida	14.6
	Volcanoclástico	0.3
Tipo de suelo (%)	Leptosol	23.5
	Luvisol	62.1
	Phaeozem	11.6
	Otros	2.7
Cobertura de suelo (%)	Agricultura	50.9
	Asentamiento humano	0.7
	Bosque	23.1
	Cuerpo de agua	2.1
	Pastizal	4.8
	Selva	19.0

FUENTE: IIEG, Instituto de Información Estadística y Geográfica del Estado de Jalisco; con base en: Geología, Edafología SII y Uso de Suelo y Vegetación SIV, esc. 1:250,000, INEGI. Clima, CONABIO. Tomo 1 Geografía y Medio Ambiente de la Enciclopedia Temática Digital de Jalisco. MDE y MDT del conjunto de datos vectoriales, esc. 1:50,000, INEGI. Mapa General del Estado de Jalisco 2012

Tabla 1.1 Infraestructura

Amatitán, Jalisco

Infraestructura		Descripción	
Infraestructura (km)	Carreteras	47.90	El municipio se encuentra en el cuarto lugar de la región Valles, registrando grado alto de conectividad en caminos y carreteras.
	Caminos	26.94	
Tipo de servicios	Cantidad	Comentarios	
Cementerio	2	La información presentada en esta tabla corresponde a los servicios concentrados en localidades mayores a 2,500 habitantes.	
Escuelas	13		
Palacio o ayudantía	2		
Mercado	1		
Plaza	3		
Centro Salud	2		
Templo	4		

FUENTE: IIEG, Instituto de Información Estadística y Geográfica del Estado de Jalisco Atlas de Caminos y Carreteras del Estado de Jalisco 2012 Conectividad 2012. Mapa General del Estado de Jalisco 2012. Censo de Población y Vivienda 2000 y 2010, INEGI. Siete servicios básicos, CDTR-IIEG, 2009.

DEMOGRAFÍA Y SOCIEDAD

AMATITÁN
DIAGNÓSTICO DEL MUNICIPIO
Octubre 2015

Aspectos demográficos

El municipio de Amatitán pertenece a la región Valles, su población en 2010 según el Censo de Población y Vivienda fue de 14 mil 648 personas; 49.7 por ciento hombres y 50.3 por ciento mujeres, los habitantes del municipio representaban el 5.0 por ciento del total regional (ver tabla 2). Comparando este monto poblacional con el del año 2000, se obtiene que la población municipal aumentó un 17.1 por ciento en diez años.

Tabla 2. Población por sexo, porcentaje en el municipio							
Amatitán, Jalisco							
Clave	No.	Municipio/localidad	Población total 2000	Población 2010			
				Total	Porcentaje en el municipio	Hombres	Mujeres
005 AMATITAN			12,509	14,648	100.00	7,273	7,375
0001	1	AMATITÁN	9,303	11,006	75.1	5,426	5,580
0031	2	SANTIAGUITO	1,065	1,321	9.0	685	636
0074	3	LA CANTERA	46	474	3.2	233	241
0039	4	LA VILLA DE CUERÁMBARO	266	244	1.7	116	128
0035	5	TEPETATES	257	238	1.6	118	120

FUENTE: IIEG, Instituto de Información Estadística y Geográfica del Estado de Jalisco con base en INEGI, censos y conteos nacionales, 2000-2010

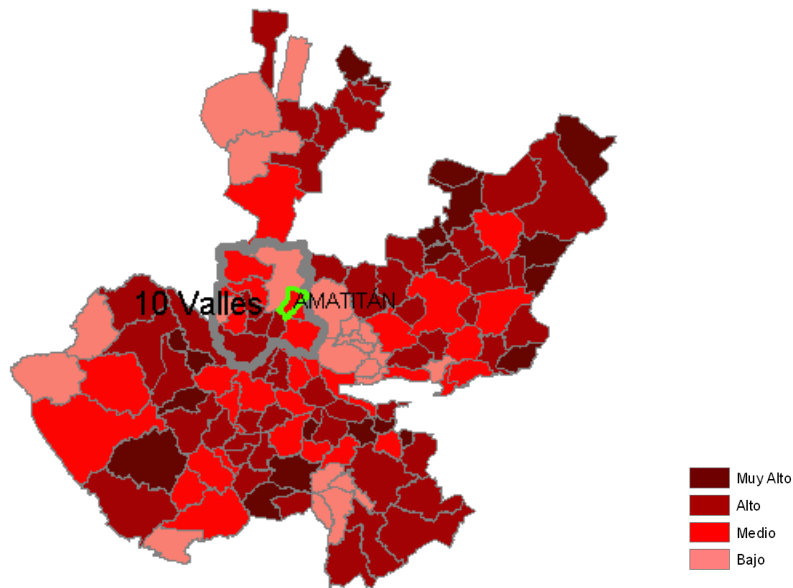
El municipio en 2010 contaba con 32 localidades, de éstas, 4 eran de dos viviendas y 7 de una. La cabecera municipal de Amatitán es la localidad más poblada con 11 mil 006 personas, y representaba el 75.1 por ciento de la población, le sigue Santiaguito con el 9.0, La Cantera con el 3.2, La Villa de Cuerámbaro con el 1.7 y Tepetates con el 1.6 por ciento del total municipal.

Se estima que para el 2015 esta población aumentará a 15 mil 596 habitantes, donde 7 mil 729 son hombres y 7 mil 867 mujeres, representando el 0.20 por ciento de la población total del estado.

Intensidad migratoria

El estado de Jalisco tiene una añeja tradición migratoria a Estados Unidos que se remonta hacia los finales del siglo XIX. Se estima que 1.4 millones de personas nacidas en Jalisco habitan en Estados Unidos y que alrededor de 2.6 millones de personas nacidas en aquel país son hijos de padres jaliscienses. De acuerdo al índice de intensidad migratoria calculado por Consejo Nacional de Población (CONAPO) con datos del censo de población de 2010 del INEGI, Jalisco tiene un grado alto de intensidad migratoria, y tiene el lugar decimotercero entre las entidades federativas del país con mayor intensidad migratoria.

Figura 3. Grado de Intensidad migratoria a Estados Unidos.
Jalisco, 2010



FUENTE: IIEG, Instituto de Información Estadística y Geográfica del Estado de Jalisco con base en estimaciones del CONAPO, 2010

Los indicadores de este índice señalan que en Amatitán el 4.15 por ciento de las viviendas del municipio se recibieron remesas en 2010, en un 2.06 por ciento se reportaron emigrantes del quinquenio anterior (2005-2010), en el 1.63 por ciento se registraron migrantes circulares del quinquenio anterior, así mismo el 3.90 por ciento de las viviendas contaban con migrantes de retorno del quinquenio anterior (ver tabla 3).

Tabla 3. Índice y grado de intensidad migratoria e indicadores socioeconómicos

Amatitán, 2010

Índice y grado de intensidad migratoria e indicadores socioeconómicos	Valores
Índice de intensidad migratoria	-0.0842376
Grado de intensidad migratoria	Medio
Total de viviendas	3307
% Viviendas que reciben remesas	4.15
% Viviendas con emigrantes en Estados Unidos del quinquenio anterior	2.06
% Viviendas con migrantes circulares del quinquenio anterior	1.63
% Viviendas con migrantes de retorno del quinquenio anterior	3.90
Lugar que ocupa en el contexto estatal	103
Lugar que ocupa en el contexto nacional	1037

FUENTE: IIEG, Instituto de Información Estadística y Geográfica del Estado de Jalisco con base en estimaciones del CONAPO con base en el INEGI, muestra del diez por ciento del Censo de Población y Vivienda 2010.

Cabe señalar que en el cálculo previo del índice de intensidad migratoria, que fue en el año 2000, la unidad de observación eran los hogares y Amatitán ocupaba el lugar 105 con grado medio, donde los hogares que recibieron remesas fue el 7.16 por ciento, hogares con emigrantes en Estados Unidos del quinquenio anterior 6.78 por ciento, el 1.36 por ciento de los hogares tenían migrantes circulares del quinquenio anterior y 2.27 por ciento migrantes de retorno (ver tabla 4).

Tabla 4. Índice y grado de intensidad migratoria e indicadores socioeconómicos

Amatitán, 2000

Índice y grado de intensidad migratoria e indicadores socioeconómicos	Valores
Índice de intensidad migratoria	0.2453384
Grado de intensidad migratoria	Medio
Total de hogares	2641
% Hogares que reciben remesas	7.16
% Hogares con emigrantes en Estados Unidos del quinquenio anterior	6.78
% Hogares con migrantes circulares del quinquenio anterior	1.36
% Hogares con migrantes de retorno del quinquenio anterior	2.27
Lugar que ocupa en el contexto estatal	105

Fuente: Consejo Nacional de Población. Colección: Índices Sociodemográficos. Diciembre de 2001.

Pobreza multidimensional

La pobreza, está asociada a condiciones de vida que vulneran la dignidad de las personas, limitan sus derechos y libertades fundamentales, impiden la satisfacción de sus necesidades básicas e imposibilitan su plena integración social. De acuerdo con esta concepción, una persona se considera en situación de pobreza multidimensional cuando sus ingresos son insuficientes para adquirir los bienes y los servicios que requiere para satisfacer sus necesidades y presenta carencia en al menos uno de los siguientes seis indicadores: rezago educativo, acceso a los servicios de salud, acceso a la seguridad social calidad y espacios de la vivienda servicios básicos en la vivienda.

La nueva metodología para medir el fenómeno de la pobreza fue desarrollada por el CONEVAL y permite profundizar en el estudio de la pobreza, ya que además de medir los ingresos, como tradicionalmente se realizaba, se analizan las carencias sociales desde una óptica de los derechos sociales.

Estos componentes permitirán dar un seguimiento puntual de las carencias sociales y al bienestar económico de la población, además de proporcionar elementos para el diagnóstico y seguimiento de la situación de la pobreza en nuestro país, desde un enfoque novedoso y consistente con las disposiciones legales aplicables y que retoma los desarrollos académicos recientes en materia de medición de la pobreza.

En términos generales de acuerdo a su ingreso y a su índice de privación social se proponen la siguiente clasificación:

Pobres multidimensionales.- Población con ingreso inferior al valor de la línea de bienestar y que padece al menos una carencia social.

Vulnerables por carencias sociales.- Población que presenta una o más carencias sociales, pero cuyo ingreso es superior a la línea de bienestar.

Vulnerables por ingresos.- Población que no presenta carencias sociales y cuyo ingreso es inferior o igual a la línea de bienestar.

No pobre multidimensional y no vulnerable.- Población cuyo ingreso es superior a la línea de bienestar y que no tiene carencia social alguna.

Tabla 5. Pobreza multidimensional		
Amatitán, 2010		
Indicadores de incidencia	Porcentaje	Personas
Pobreza multidimensional		
Población en situación de pobreza multidimensional	46.1	6,732
Población en situación de pobreza multidimensional moderada	42.9	6,261
Población en situación de pobreza multidimensional extrema	3.2	472
Población vulnerable por carencias sociales	30.8	4,492
Población vulnerable por ingresos	8.3	1,217
Población no pobre multidimensional y no vulnerable	14.7	2,149
Privación social		
Población con al menos una carencia social	76.9	11,224
Población con al menos tres carencias sociales	16.6	2,424
Indicadores de carencias sociales¹		
Rezago educativo	20.8	3,036
Acceso a los servicios de salud	31.0	4,528
Acceso a la seguridad social	56.8	8,283
Calidad y espacios de la vivienda	5.4	785
Acceso a los servicios básicos en la vivienda	6.5	951
Acceso a la alimentación	30.8	4,496
Bienestar		
Población con un ingreso inferior a la línea de bienestar mínimo	16.6	2,415
Población con un ingreso inferior a la línea de bienestar	54.5	7,949

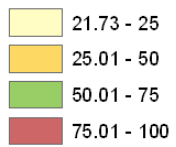
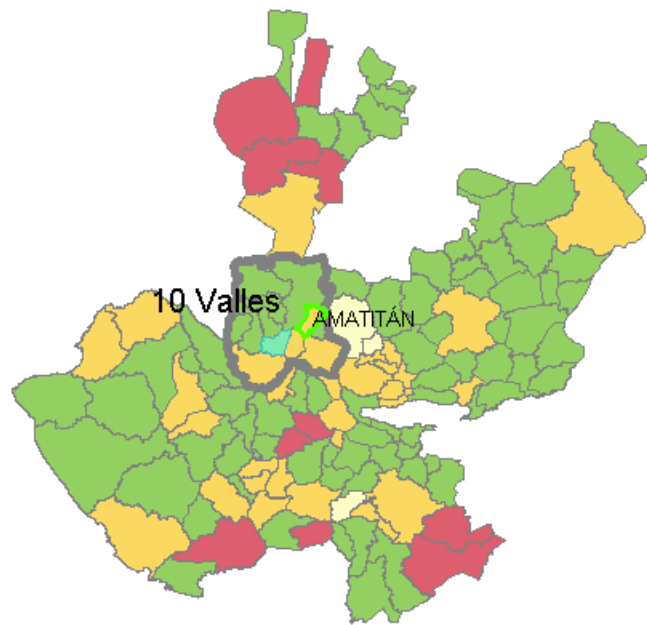
FUENTE: IIEG, Instituto de Información Estadística y Geográfica del Estado de Jalisco con base en, estimaciones del CONEVAL con base en INEGI, MCS-ENIGH 2010 y la muestra del Censo de Población y Vivienda.

¹ Se reporta el porcentaje de la población con cada carencia social.

En la tabla 5 se muestra el porcentaje y número de personas en situación de pobreza, vulnerable por carencias sociales, vulnerable por ingresos y; no pobre y no vulnerable en Amatitán el 46.1 por ciento de la población se encuentra en situación de pobreza, es decir 6 mil 732 personas comparten esta situación en el municipio, así mismo el 30.8 por ciento (4,492 personas) de la población es vulnerable por carencias sociales; el 18.3 por ciento es vulnerable por ingresos y 14.7 por ciento es no pobre y no vulnerable.

Es importante agregar que solo el 3.2 por ciento de Amatitán presentó pobreza extrema, es decir 472 personas, y un 42.9 por ciento en pobreza moderada (6,261 personas). De los indicadores de carencias sociales, destaca que el acceso a la seguridad social es la más alta con un 56.8 por ciento, que en términos relativos se trata de 8 mil 283 habitantes. La carencia que menos porcentaje presentó fue la de carencia en calidad y espacios de la vivienda, con el 5.4 por ciento.

Figura 4. Porcentaje de población con pobreza multidimensional por municipio.
Jalisco, 2010



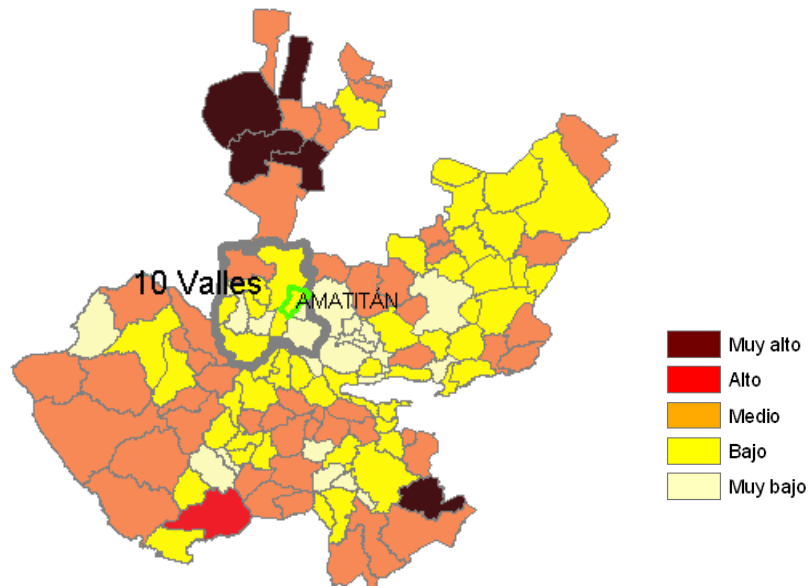
FUENTE: IIEG, Instituto de Información Estadística y Geográfica del Estado de Jalisco con base en estimaciones del CONEVAL, 2010

Marginación

La construcción del índice para las entidades federativas, regiones y municipios considera cuatro dimensiones estructurales de la marginación: falta de acceso a la educación (población analfabeta de 15 años o más y población sin primaria completa de 15 años o más), residencia en viviendas inadecuadas (sin disponibilidad de agua entubada, sin drenaje ni servicio sanitario exclusivo, con piso de tierra, sin disponibilidad de energía eléctrica y con algún nivel de hacinamiento), percepción de ingresos monetarios insuficientes (ingresos hasta 2 salarios mínimos) y residir en localidades pequeñas con menos de 5 mil habitantes.

En la tabla 6 se presentan los indicadores que componen el índice de marginación para el 2010. En donde se ve que el municipio de Amatitán cuenta con un grado de marginación bajo, y que la mayoría de sus carencias están por debajo del promedio regional; destaca que el 33.4 por ciento de la población no gana ni dos salarios mínimos y que la población de 15 años o más sin primaria completa asciende al 22.2 por ciento.

Figura 5. Índice de marginación por municipio.
Jalisco, 2010



FUENTE: IIEG, Instituto de Información Estadística y Geográfica del Estado de Jalisco con base en estimaciones del CONAPO, 2010

A nivel localidad, se tiene que en las principales localidades del municipio el grado de marginación es medio, mientras que la cabecera municipal y Santiaguito tiene marginación baja. En particular se ve que La Villa de Cueraámbaro tiene el mayor porcentaje de población analfabeta (11.5%). Sin primaria completa destacan esta misma localidad y Tepetates, con 34.0 y 35.3 por ciento; respectivamente (ver tabla 6).

Tabla 6. Grado de marginación e indicadores sociodemográficos							
Amatitán, 2010							
Municipio / Localidad		Grado	% Población de 15 años o más analfabeta	% Población de 15 años o más sin primaria completa	% Población en localidades con menos de 5000 habitantes	% Población ocupada con ingreso de hasta 2 salarios mínimos	% Viviendas particulares habitadas que no disponen de refrigerador
Clave	Nombre						
	Jalisco	Bajo	4.4	18.0	17.5	27.2	6.8
	Valles		5.4	22.8	35.9	36.5	8.7
005	Amatitán	Bajo	5.5	22.2	24.9	33.4	8.7
0001	Amatitán	Bajo	4.3	20.2			8.2
0031	Santiaguito	Bajo	7.3	25.0			7.0
0074	La Cantera	Medio	8.9	25.4			18.2
0039	La Villa de Cueraámbaro	Medio	11.5	34.0			10.0
0035	Tepetates	Medio	9.8	35.3			11.1

* Para el cálculo de los índices estatales, municipales y regionales, estos indicadores corresponden a los porcentajes de ocupantes en viviendas.

FUENTE: IIEG, Instituto de Información Estadística y Geográfica del Estado de Jalisco, con base en CONAPO, Índices de marginación por entidad federativa, municipal y a nivel localidad, 2010.

Respecto a las carencias en la vivienda, en los indicadores de viviendas sin excusado y sin agua entubada, destaca La Villa de Cueraámbaro con 12.0 y 10.0 por ciento respectivamente, por otro lado, es notable Tepetates con el problema de piso de tierra (5.6%). En lo que se refiere a equipamiento en la vivienda, tanto La Cantera (18.2%), Tepetates (11.1%) y La Villa de Cueraámbaro (10.0%) muestran los más altos porcentajes de viviendas sin refrigerador (ver tabla 7).

Tabla 7. Grado de marginación e indicadores sociodemográficos

Amatitán, 2010							
Municipio / Localidad		Grado	% Viviendas particulares habitadas sin excusado*	% Viviendas particulares habitadas sin energía eléctrica*	% Viviendas particulares habitadas sin disponibilidad de agua entubada*	Promedio de ocupantes por cuarto en viviendas particulares habitadas	% Viviendas particulares habitadas con piso de tierra
Clave	Nombre						
	Jalisco	Bajo	1.5	0.8	3.9	4.0	3.2
	Valles		0.5	0.9	3.0	4.0	2.6
005	Amatitán	Bajo	1.4	0.9	0.7	4.2	2.3
0001	Amatitán	Bajo	0.9	0.4	1.4	1.1	2.2
0031	Santiaguito	Bajo	5.0	1.3	6.0	1.2	2.3
0074	La Cantera	Medio	5.5	6.4	3.6	1.3	3.6
0039	La Villa de Cuerámbaro	Medio	12.0	2.0	10.0	1.3	4.0
0035	Tepetates	Medio	9.3	1.9	3.7	1.4	5.6

* Para el cálculo de los índices estatales, municipales y regionales, estos indicadores corresponden a los porcentajes de ocupantes en viviendas.

FUENTE: IIEG, Instituto de Información Estadística y Geográfica del Estado de Jalisco, con base en CONAPO, Índices de marginación por entidad federativa, municipal y a nivel localidad, 2010.

Índices sociodemográficos

A manera de recapitulación, el municipio de Amatitán en 2010 ocupaba a nivel estatal el lugar 103 en el índice de marginación con un grado bajo, en pobreza multidimensional se localiza en el lugar 102, con el 42.9 por ciento de su población en pobreza moderada y 3.2 por ciento en pobreza extrema; y en cuanto al índice de intensidad migratoria el municipio tiene un grado medio y ocupa el lugar 103 entre todos los municipios del estado (ver tabla 8).

Tabla 8. Población total, grado de Marginación e Intensidad Migratoria y situación de pobreza									
Jalisco, 2010									
Clave	Municipio	Población	Marginación		Pobreza Multidimensional			Intensidad Migratoria	
			Grado	Lugar	Moderada	Extrema	Lugar	Grado	Lugar
14	Jalisco	7,350,682	Bajo	27	32.0	4.9		Alto	13
003	Ahualulco de Mercado	21,714	Muy bajo	110	43.98	3.78	95	Alto	68
005	Amatitán	14,648	Bajo	103	42.91	3.23	102	Medio	103
006	Ameca	57,340	Bajo	101	42.42	6.37	92	Alto	38
009	El Arenal	26,174	Muy bajo	106	46.91	4.45	82	Medio	101
036	Etzatlán	10,284	Muy bajo	112	55.23	5.44	54	Medio	86
040	Hostotipaquillo	21,321	Medio	20	46.36	14.49	52	Medio	91
055	Magdalena	8,896	Bajo	99	48.96	5.20	74	Medio	76
007	San Juanito de Escobedo	17,545	Bajo	86	50.40	4.30	73	Alto	37
075	San Marcos	3,405	Bajo	55	56.35	7.69	40	Bajo	111
083	Tala	69,031	Muy bajo	107	33.53	3.87	111	Medio	100
094	Tequila	40,697	Bajo	88	47.41	9.65	64	Bajo	108
095	Teuchitlán	9,088	Bajo	70	41.95	4.33	101	Alto	43

FUENTE: IIEG, Instituto de Información Estadística y Geográfica del Estado de Jalisco con base en estimaciones del CONEVAL y CONAPO.

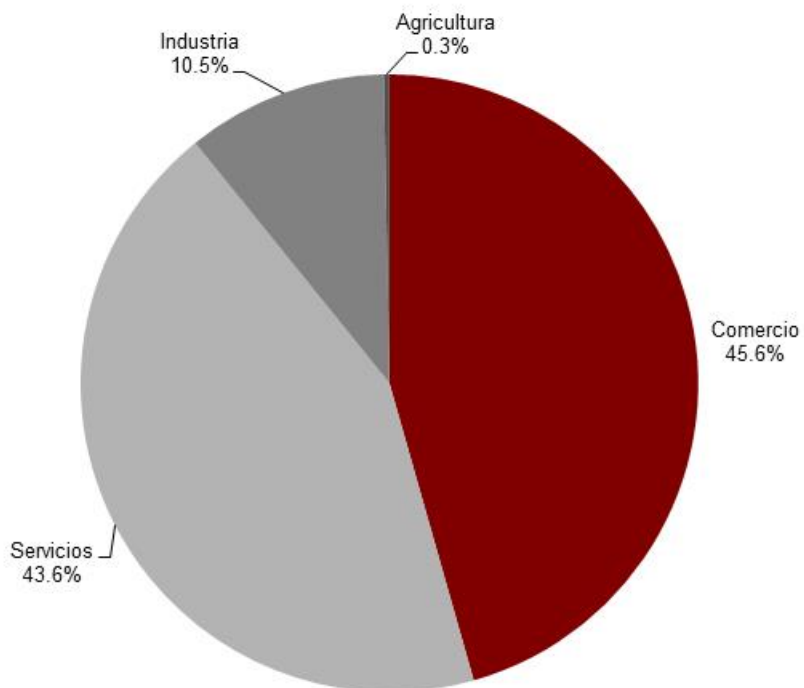
ECONOMÍA

AMATITÁN
DIAGNÓSTICO DEL MUNICIPIO
Octubre 2015

Número de empresas

Conforme a la información del directorio estadístico nacional de unidades económicas (DENUE) de INEGI, el municipio de Amatitán cuenta con 693 unidades económicas a 2014 y su distribución por sectores revela un predominio de unidades económicas dedicadas al *comercio*, con 45.6% del total de las empresas en el municipio.

Figura 6. Distribución de las unidades económicas Amatitán. 2014



FUENTE: IIEG, Instituto de Información Estadística y Geográfica del Estado de Jalisco; con información de INEGI, DENUE.

Valor agregado censal bruto

El valor agregado censal bruto se define como: “el valor de la producción que se añade durante el proceso de trabajo por la actividad creadora y de transformación del personal ocupado, el capital y la organización (factores de la producción), ejercida sobre los materiales que se consumen en la realización de la actividad económica.” En resumen, esta variable se refiere al valor de la producción que añade la actividad económica en su proceso productivo.

Los censos económicos 2014, registraron que en el municipio de Amatitán, el subsector más importante en la generación de valor agregado censal bruto fue el de la *Industria de las bebidas y del tabaco*, que generó el 81.0% del total del valor agregado censal bruto registrado en 2014 en el municipio.

El subsector de *Instituciones de intermediación crediticia y financiera no bursátil*, que concentró el 8.7% del valor agregado censal bruto en 2014, registró el mayor crecimiento real pasando de -92 mil pesos en 2009 a 43 millones 501 mil pesos en 2014.

Tabla 9. Subsectores con mayor valor agregado censal bruto (VACB)

Amatitán, 2009 y 2014. (Miles de pesos).

Subsector	2009	2014	%Part 2014	Var % 2009 - 2014
Industria de las bebidas y del tabaco	831,238	404,073	81.0%	-51.4%
Instituciones de intermediación crediticia y financiera no bursátil	-92	43,501	8.7%	-
Comercio al por menor de abarrotes, alimentos, bebidas, hielo y tabaco	8,536	13,391	2.7%	56.9%
Servicios de preparación de alimentos y bebidas	2,579	5,393	1.1%	109.1%
Industria alimentaria	2,518	4,078	0.8%	62.0%
Comercio al por menor de vehículos de motor, refacciones, combustibles y lubricantes	10,151	4,062	0.8%	-60.0%
Comercio al por menor de artículos de ferretería, tlapalería y vidrios	218	3,351	0.7%	1437.2%
Comercio al por menor de productos textiles, bisutería, accesorios de vestir y calzado	784	2,509	0.5%	220.0%
Comercio al por menor de artículos para el cuidado de la salud	810	1,997	0.4%	146.5%
Servicios personales	441	1,640	0.3%	271.9%
Comercio al por menor en tiendas de autoservicio y departamentales	0	1,498	0.3%	-
Otros	166,907	13,331	2.7%	-92.0%
Total	1,024,090	498,824	100.0%	-51.3%

FUENTE: IIEG, Instituto de Información Estadística y Geográfica del Estado de Jalisco; con base a datos proporcionados por el INEGI.

Empleo

Trabajadores asegurados en el IMSS Por grupos económicos

En el último trienio, el municipio de Amatitán ha aumentado su cifra de trabajadores registrados ante el IMSS, lo que se traduce en un crecimiento de sus actividades económicas. Para septiembre de 2015, el IMSS reportó un total de 1,025 trabajadores asegurados en tanto que en diciembre de 2012, registró 923 lo que representa 102 trabajadores más.

En función de los registros del IMSS el grupo económico que más trabajadores registrados tiene el municipio de Amatitán, es la *Elaboración de bebidas*, que en septiembre de 2015 registró un total de 747 trabajadores, concentrando el 72.88% del total municipal. Este grupo registró un incremento de 33 trabajadores de diciembre de 2012 a septiembre de 2015.

El segundo grupo económico con más trabajadores son *los servicios de administración pública y seguridad social*, que para septiembre de 2015 registró 83 trabajadores asegurados, que representan el 8.1% del total municipal. De 2012 a septiembre de 2015 este grupo tuvo un decrecimiento de 4 trabajadores.

Figura 10. Trabajadores asegurados						
Amatitán, Jalisco. 2012–2015/09						
Grupos económicos	Dic 2012	Dic 2013	Dic 2014	Sep 2015	% Part sep-15	Var. Abs. Dic 2012 Sep 2015
Elaboración de bebidas.	714	705	738	747	72.88%	33
Servicios de administración pública y seguridad social.	87	102	83	83	8.10%	-4
Construcción de edificaciones y obras de ingeniería civil.	13	13	20	34	3.32%	21
Transporte terrestre.	6	6	7	28	2.73%	22
Agricultura.	14	14	13	24	2.34%	10
Compraventa de materias primas, materiales y auxiliares.	17	23	24	24	2.34%	7
Servicios relacionados con el transporte en general.	6	8	17	16	1.56%	10
Servicios de enseñanza, investigación científica y difusión cultural.	10	10	13	13	1.27%	3
Compraventa de gases, combustibles y lubricantes.	12	11	9	10	0.98%	-2
Compraventa de prendas de vestir y artículos de uso personal.	1	1	1	9	0.88%	8
Otros	43	41	39	37	3.61%	-6
Total	923	934	964	1,025	100.00%	102

FUENTE: IIEG, Instituto de Información Estadística y Geográfica del Estado de Jalisco; con base a datos proporcionados por el IMSS

Trabajadores asegurados en el IMSS Región Valles

Dentro de la región Valles, Amatitán se presenta como el cuarto municipio con mayor número de trabajadores asegurados concentrando el 3.65% del total de trabajadores asegurados del IMSS en septiembre de 2015, quedando por debajo de Tala que concentra el 45.44%, Ameca con 22.91% y Tequila 14.62%.

De diciembre de 2012 a septiembre de 2015 el municipio de Amatitán registró un modesto incremento real en el número de trabajadores en la región Valles, pasando de 923 en 2012, a 1,025 trabajadores asegurados en septiembre de 2015, lo que representa un incremento de 102 trabajadores en el periodo.

Figura 11. Trabajadores asegurados									
Región Valles de Jalisco. 2012-2015/09									
Valles	Dic 2012	Dic 2013	Dic 2014	Sep 2015	% Part. Sep 2015	Var. Abs. Dic 2012-Sep 2015	Var % Dic 2012-Sep 2015	IDM-E ¹	IDM ²
Tala	12,425	13,191	13,767	12,766	45.44%	341	2.74%	26	20
Ameca	7,644	6,848	7,514	6,436	22.91%	-1,208	-15.80%	31	19
Tequila	2,965	4,091	3,855	4,107	14.62%	1,142	38.52%	12	13
Amatitán	923	934	964	1,025	3.65%	102	11.05%	6	14
El Arenal	876	895	978	991	3.53%	115	13.13%	46	47
Ahualulco de Mercado	702	712	814	953	3.39%	251	35.75%	72	52
Magdalena	2,246	993	884	822	2.93%	-1,424	-63.40%	22	26
Etzatlán	486	493	527	576	2.05%	90	18.52%	74	24
Hostotipaquillo	458	280	226	218	0.78%	-240	-52.40%	27	32
Teuchitlán	98	115	105	116	0.41%	18	18.37%	109	97
San Juanito de Escobedo	76	65	63	62	0.22%	-14	-18.42%	107	89
San Marcos	35	26	24	25	0.09%	-10	-28.57%	91	103
Total	28,934	28,643	29,721	28,097	100.00%	-837	-2.89%		

FUENTE: IIEG, Instituto de Información Estadística y Geográfica del Estado de Jalisco; con base a datos proporcionados por el IMSS

El índice de desarrollo municipal conjunta una serie de variables económicas, institucionales, sociales y de medio ambiente, para proporcionar un indicador que permite identificar la posición que ocupa el municipio en el plano estatal, es decir, comparar la situación del municipio con relación a los demás municipios de la misma región y con los municipios del resto del estado.

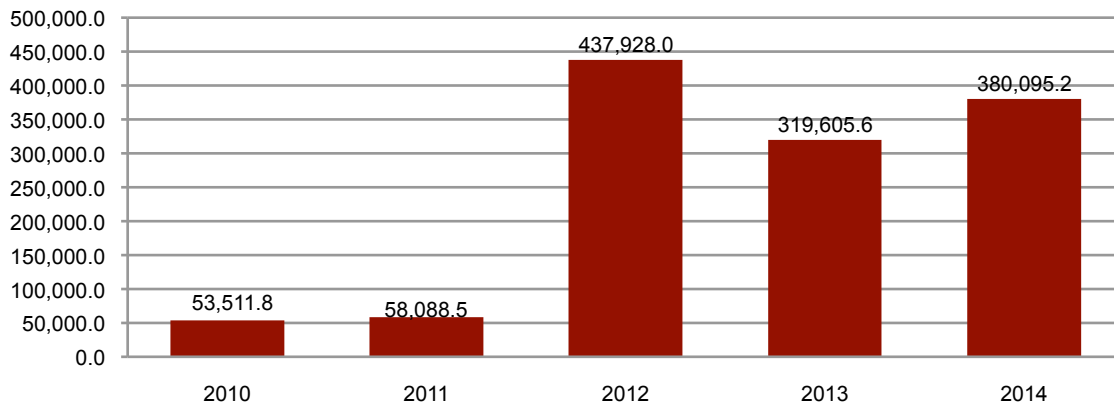
Amatitán se ubica en la posición número 14 en el índice de desarrollo municipal (IDM) del total de los 125 municipios del estado. Dentro de la región Valles, Tequila ocupa el lugar 13 siendo el municipio con el índice más alto de la región. En contraparte, San Marcos se ubica en el lugar 103.

Por su parte, el índice de desarrollo municipal del aspecto económico (IDM-E), engloba las variables de producción, producción agropecuaria, trabajadores asegurados, y población ocupada, para dar un elemento que permita monitorear la situación de desarrollo económico que tiene el municipio y así poder compararlo con el resto de los municipios del estado. Este indicador que se pondera en función del tamaño de la población, es más favorable para el municipio de Amatitán al ubicarlo en la posición 6, y ser el municipio mejor posicionado a nivel estatal de los municipios que pertenecen a la región Valles.

Agricultura y ganadería en Amatitán

El valor de la producción *agrícola* en Amatitán presentó un estancamiento durante el periodo 2010–2011, y una fuerte expansión en 2012. El valor de la producción *agrícola* de Amatitán durante 2010- 2011, representó apenas el 0.21% del total de producción *agrícola* estatal, y su máxima participación de 1.42% la logró en 2012.

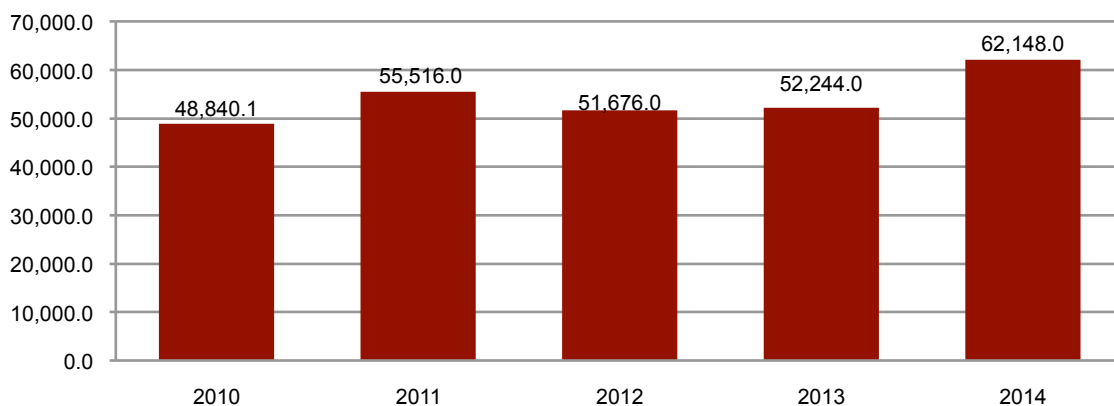
Figura 7. Valor de la producción agrícola Amatitán 2010 - 2014 (Miles de pesos)



FUENTE: IIEG, Instituto de Información Estadística y Geográfica del Estado de Jalisco; información de SIAP / SAGARPA - OEIDRUS.

La producción *ganadera* entre 2010-2014 mantiene una tendencia creciente, con leves oscilaciones, En todo el periodo analizado la producción *ganadera* de Amatitán permanece estable, oscilando su participación entre el 0.08% y 0.11% de la producción ganadera estatal.

Figura 8. Valor de la producción ganadera Amatitán 2010 - 2014 (Miles de pesos)



FUENTE: IIEG, Instituto de Información Estadística y Geográfica del Estado de Jalisco; información de SIAP / SAGARPA - OEIDRUS.

MEDIO AMBIENTE

AMATITÁN
DIAGNÓSTICO DEL MUNICIPIO
Octubre 2015

Índice municipal de medio ambiente

Tabla 12. Municipios de la región Valles de acuerdo al índice municipal de medio ambiente.

Amatitán, Jalisco			
Nombre	Índice Municipal Medio Ambiente	Posición estatal	Categoría
Etzatlán	62.49	19	Muy Alto
Tequila	59.37	31	Alto
Hostotipaquillo	58.51	37	Alto
Ameca	56.80	59	Medio
Ahualulco de Mercado	56.49	61	Medio
Tala	55.73	64	Medio
San Juanito de Escobedo	54.90	70	Medio
Teuchitlán	50.61	81	Bajo
Magdalena	49.53	88	Bajo
San Marcos	48.98	91	Bajo
Amatitán	47.22	94	Bajo
El Arenal	46.22	98	Bajo

FUENTE: IIEG, Instituto de Información Estadística y Geográfica del Estado de Jalisco con información de SEMADES, 2000, 2010; SEMARNAT, 2000; CONAGUA, 2010; CONABIO, 2010; INEGI, 1982, 2005,2007; CONAFOR, 2007; CEA, 2007; CCA, 2010

Considerando el índice de medio ambiente, que contempla aspectos como generación de residuos sólidos, deforestación, explotación de acuíferos, cobertura forestal, áreas naturales protegidas, entre otros, Amatitán se ubica en el lugar 94 a nivel estatal, lo cual indica un desarrollo *Bajo* del medio ambiente en comparación al resto de los municipios de la entidad, y la séptima posición en la región Valles.

En el Índice Municipal de Medio Ambiente, 2013, destaca que Amatitán se ubica en un acuífero no sobreexplotado, sobre el cual se registra un total de 3,439 viviendas particulares habitadas, de las cuales 97.06% tienen disponibilidad de agua dentro de la casa o el terreno y 97.00% cuentan con drenaje conectado a la red pública, fosa séptica u otros.

El Municipio tiene una cobertura de 23.1% de bosques, 19.0% de selvas y 50.9% destinada a la agricultura. En los últimos 25 años el municipio ha recuperado 3.52 km² de superficie con vegetación natural y presenta 18.77% de la superficie con riesgo de erosión.

En términos de residuos sólidos urbanos, el municipio participa con el 0.19% del total estatal, equivalente a 14.135 toneladas generadas por día.

DESARROLLO INSTITUCIONAL

AMATITÁN
DIAGNÓSTICO DEL MUNICIPIO
Octubre 2015

Desarrollo institucional

El Índice de Desarrollo Municipal (IDM) mide el progreso de un municipio en cuatro dimensiones del desarrollo: social, económica, ambiental e institucional, con la finalidad de presentar una evaluación integral de la situación de cada uno de éstos. El IDM parte de tres premisas vinculadas con el concepto de desarrollo humano, según el cual, el principal objetivo es beneficiar a las personas; las actividades de los gobiernos afectan el nivel de desarrollo de sus comunidades y que el desarrollo sostenible posibilita el bienestar de los individuos a largo plazo (ver detalles en <http://www.iieg.gob.mx/general.php?id=8&idg=472>).

En los tres apartados anteriores ya se ha hecho referencia al desarrollo social, económico y del medio ambiente; finalmente en esta sección se aborda el componente institucional (Índice de Desarrollo Municipal Institucional; IDM-I), que mide el desempeño de las instituciones gubernamentales de un municipio a través de cinco rubros que contemplan el esfuerzo tributario, la transparencia, la participación electoral, el número de empleados municipales per cápita y la seguridad.

En la construcción del IDM se decidió incluir cinco variables para medir el desarrollo institucional de los municipios de Jalisco, tal y como se muestra en las dos tablas siguientes, por medio del porcentaje de participación ciudadana en elecciones; la evaluación del cumplimiento de la publicación de información fundamental y de la obligación de la atención a las solicitudes de información; la tasa de empleados municipales por cada mil habitantes; el porcentaje de ingresos propios por municipio y el número de delitos del fuero común por cada mil habitantes.

Tabla 13. Desarrollo institucional de los municipios en el contexto estatal con base en cinco indicadores

Amatitán, Región Valles 2011 (Parte I)							
Clave	Municipio	Porcentaje de participación ciudadana en elecciones 2009		Evaluación del cumplimiento de la publicación de información fundamental		Empleados municipales por cada 1000 habitantes 2009	
		Valor municipal	Lugar estatal	Valor municipal	Lugar estatal	Valor municipal	Lugar estatal
003	Ahualulco de Mercado ^{/e}	70.42	4	11.36	82	9.72	60
005	Amatitán ^{/be}	68.53	10	11.36	74	11.54	73
006	Ameca ^{/b}	53.02	102	66.67	9	10.64	69
009	El Arenal ^{/e}	66.33	17	12.12	48	10.26	65
036	Etzatlán ^{/e}	66.44	15	23.48	34	8.53	50
040	Hostotipaquillo ^{/be}	63.02	31	11.36	57	20.52	109
055	Magdalena ^{/be}	58.30	68	11.36	78	10.60	67
007	San Juanito de Escobedo ^{/ce}	62.24	37	10.61	95	14.95	92
075	San Marcos ^{/e}	69.37	7	1.52	114	21.53	111
083	Tala ^{/be}	56.57	80	11.36	88	7.68	36
094	Tequila ^{/e}	59.28	56	16.79	39	8.94	54
095	Teuchitlán ^{/be}	69.50	6	11.36	63	16.95	101

Fuente: Índice de Desarrollo Municipal, IDM-I con base en IFE, ITEI, INEGI, Procuraduría de Justicia del Estado de Jalisco e INAFED (ver detalles y notas en IDM 2012 <http://www.iieg.gob.mx/general.php?id=8&idg=472>).

En el caso de Amatitán, en 2009 registró una participación electoral del 68.53%, que lo coloca en el lugar 10 de los 125 municipios. Lo que significa que tiene una alta participación electoral en comparación con otras municipalidades del estado.

Por otra parte, en 2011 con una calificación de 11.36% en materia de cumplimiento en las obligaciones de transparencia, el municipio se colocó en el lugar 74. Lo que muestra el grado de compromiso de una administración en publicar y mantener actualizada la información, en particular, la correspondiente a los rubros financieros y regulatorios; así como la mejora en su accesibilidad y un adecuado manejo y protección de la información confidencial. Esto en el marco del cumplimiento del derecho de acceso a la información pública.

En lo que respecta a los empleados que laboran en las administraciones públicas, es importante destacar que en 2009, Amatitán tenía una tasa de 11.54 empleados municipales por cada mil habitantes, por lo que ocupa el sitio 73 a nivel estatal en este rubro. Esto en el sentido de que entre menor sea el valor de este indicador mejor, porque implica una lógica de austeridad donde con menos empleados municipales se logra prestar los servicios municipales a la población.

Asimismo, en el ámbito de las finanzas municipales, para 2009 el 37.0% de los ingresos de Amatitán se consideran propios; esto significa que fueron generados mediante sus propias estrategias de recaudación, lo que posiciona al municipio en el lugar 63 en el ordenamiento de este indicador respecto a los demás municipios del estado. Mientras que en la cuestión de seguridad, en 2011 el municipio registró una tasa de 5.1 delitos por cada mil habitantes, que se

traduce en el lugar 32 en el contexto estatal, siendo el lugar uno, el municipio más seguro en función de esta tasa.

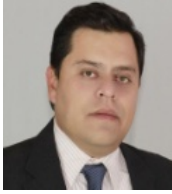
Considerando los cinco indicadores, Amatitán obtiene un desarrollo institucional medio, con un IDM-I de 46.2, que lo coloca en el sitio 68 del ordenamiento estatal. Donde el primer lugar lo tiene Zapotlanejo y el último, Santa María del Oro.

Tabla 14. Desarrollo institucional de los municipios en el contexto estatal con base en cinco indicadores

Amatitán, Región Valles 2011 (Parte II)								
Clave	Municipio	Porcentaje de ingresos propios 2009		Delitos del fuero común por cada 1000 habitantes ^f		IDM-Institucional		
		Valor municipal	Lugar estatal	Valor municipal	Lugar estatal	Índice	Grado	Lugar estatal
003	Ahualulco de Mercado ^e	43.05	42	4.03	23	48.4	Alto	50
005	Amatitán ^{be}	37.00	63	5.13	32	46.2	Medio	68
006	Ameca ^b	33.00	80	12.56	117	58.2	Muy Alto	13
009	El Arenal ^e	50.69	21	5.45	38	50.8	Alto	35
036	Etzatlán ^e	36.70	65	5.55	42	49.6	Alto	42
040	Hostotipaquillo ^{be}	35.49	70	7.29	71	42.5	Medio	90
055	Magdalena ^{be}	35.25	71	9.17	92	46.7	Medio	66
007	San Juanito de Escobedo ^{ce}	25.29	101	7.18	68	41.2	Bajo	96
075	San Marcos ^e	22.16	105	2.38	8	34.0	Muy Bajo	117
083	Tala ^{be}	37.92	59	7.89	80	47.4	Alto	60
094	Tequila ^e	41.37	49	11.23	112	51.9	Alto	31
095	Teuchitlán ^{be}	28.63	93	4.81	28	41.4	Bajo	94

Fuente: Índice de Desarrollo Municipal, IDM-I con base en IFE, ITEI, INEGI, Procuraduría de Justicia del Estado de Jalisco e INAFED (ver detalles y notas en IDM 2012 <http://www.iieg.gob.mx/general.php?id=8&idg=472>).

Directorio municipal



Presidente Municipal Amatitán

David Calderón González

amatitan@jalisco.gob.mx

Domicilio

Zaragoza No. 42 C.P. 45380, Amatitán, Jalisco.

Teléfonos

(374) 745 0382 / 745 05 09 / 745 0310

Síndico (a)

Alejandra Martínez Sánchez

Regidores (as)

María Guadalupe Orozco Rivera

Roberto Plascencia Adame

Rosa Elia Murillo Calderón

Agustín Lara Flores

Juan Quintero Casas

Lucio Ramírez Melendres

Nallely Rivera Partida

Juan Bernardo Medero Torres

Mitsuo Janathan Ixcoatl Hernández Delgado