



# AMECA DIAGNÓSTICO DEL MUNICIPIO

Octubre 2015

# AMECA DIAGNÓSTICO DEL MUNICIPIO

Octubre 2015

<b>HISTORIA</b> .....	<b>3</b>
Toponimia	
Contexto histórico	
<b>GEOGRAFÍA</b> .....	<b>6</b>
<b>Mapa base</b>	
Medio físico e infraestructura	
<b>DEMOGRAFÍA Y SOCIEDAD</b> .....	<b>10</b>
Aspectos demográficos	
Intensidad migratoria	
Pobreza multidimensional	
Marginación	
Índices sociodemográficos	
<b>ECONOMÍA</b> .....	<b>21</b>
Número de empresas	
Valor agregado censal bruto	
Empleo	
Agricultura y ganadería	
<b>MEDIO AMBIENTE</b> .....	<b>27</b>
Subíndice municipal de medio ambiente	
<b>DESARROLLO INSTITUCIONAL</b> .....	<b>29</b>
Desarrollo institucional	

Consulta el documento en línea  
<http://www.iieg.gob.mx/>

# HISTORIA

**AMECA**  
DIAGNÓSTICO DEL MUNICIPIO  
Octubre 2015

## Toponimia

Ameca proviene del vocablo náhuatl *Amecatl*, que significa: "mecate de agua" ó "río".

**Figura 1. Ameca, Jalisco.**  
Localización geográfica.



**FUENTE:** IIEG, Instituto de Información Estadística y Geográfica del Estado de Jalisco, "Mapa General del Estado de Jalisco, 2012"

## Contexto histórico

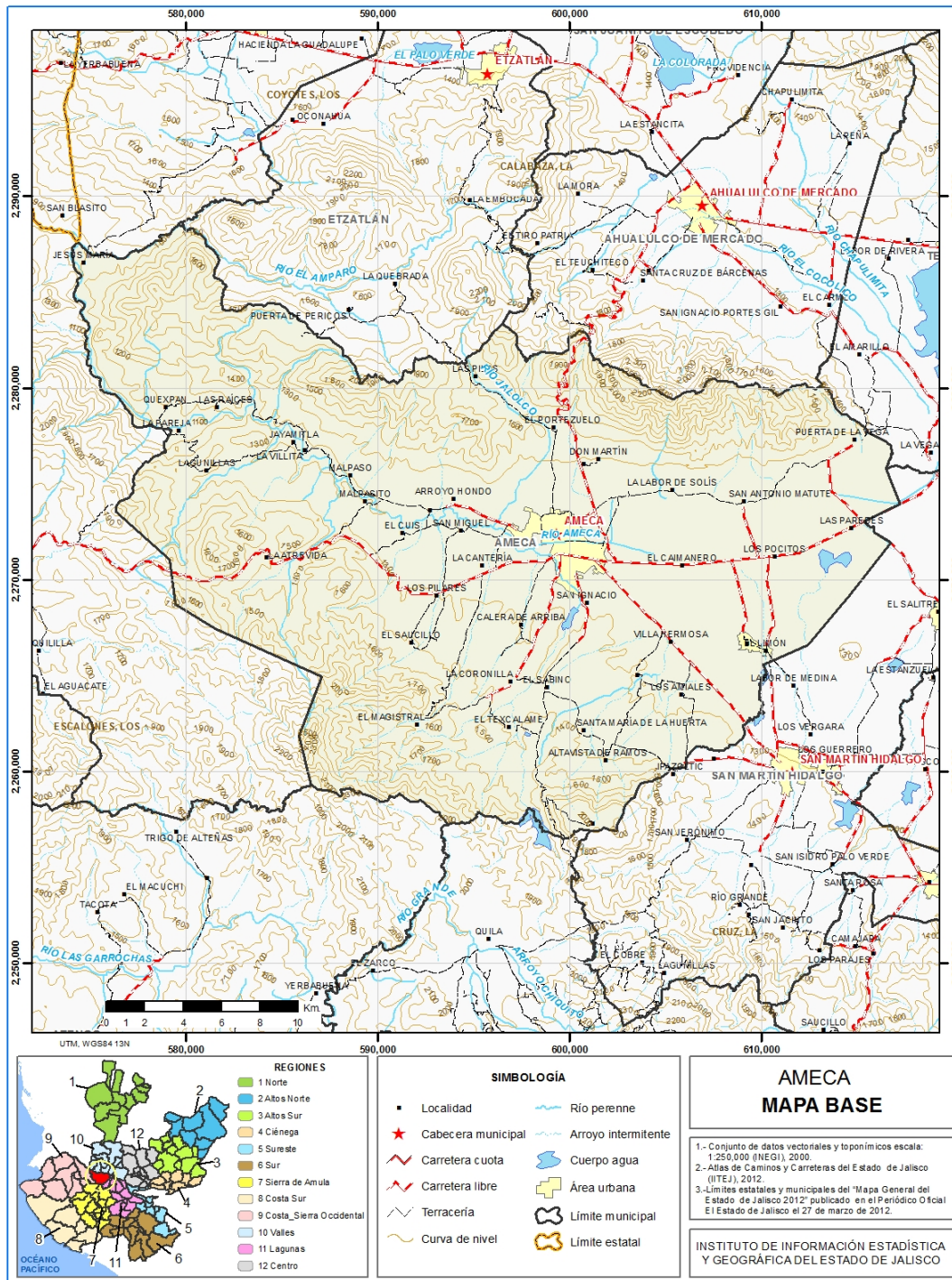
Su primitivo fundador fue el indígena Jojoughquitecuani “El León Bravo”, quien era una persona muy temida, llegó al lugar con mucha gente, alrededor del año 1325, estableciéndose allí al parecerle fértil, de buenas tierras, montes y caza; conquistó otros pueblos que estaban sujetos al Caltzoncin, no se sabe cuánto tiempo gobernó Jojoughquitecuani, pero sus hijos, nietos y bisnietos le fueron sucediendo hasta la llegada de los españoles.

Los primeros conquistadores llegaron a Ameca en 1522; para 1529 se construyó la capilla de adobe, la casa real, la plaza, la cárcel, un mesón y unas casas en lo que hoy es el centro de la ciudad. En 1541 se inicia la catequización de los naturales; por agosto del mismo año se inició la rebelión en contra de los españoles.

# GEOGRAFÍA

**AMECA**  
DIAGNÓSTICO DEL MUNICIPIO  
Octubre 2015

**Figura 2. Ameca, Jalisco.**  
*Mapa base.*



FUENTE: IIEG, Instituto de Información Estadística y Geográfica del Estado de Jalisco; 2015.

## Geografía

**Tabla 1. Medio físico**

Ameca, Jalisco		
Medio físico	Descripción	
Superficie municipal (km <sup>2</sup> )	784	El municipio de Ameca tiene una superficie de 784Km <sup>2</sup> . Por su superficie se ubica en la posición 32 con relación al resto de los municipios del estado.
Altura (msnm)	Mínima municipal	900
	Máxima municipal	2,640
	Cabecera municipal	1,240
Pendientes (%)	Planas (< 5°)	44.7
	Lomerío (5° - 15°)	21.2
	Montañosas (> 15°)	34.0
Clima (%)	Semicálido semihúmedo	96.4
	Templado subhúmedo	1.5
Temperatura (°C)	Máxima promedio	32.9
	Mínima promedio	8.5
	Media anual	20.7
Precipitación (mm)	Media anual	924
	Aluvial	29.9
	Andesita	6.0
	Arenisca - Conglomerado	14.7
	Basalto	27.6
	Brecha volcánica básica	0.2
	Conglomerado	0.5
	Granito	6.8
	Limolita - Arenisca	1.5
	Toba ácida	12.7
Tipo de suelo (%)	Cambisol	10.0
	Fluvisol	0.6
	Leptosol	20.5
	Luvisol	1.6
	Phaeozem	36.0
	Regosol	3.4
	Vertisol	26.7
	Otros	1.1

La cabecera municipal es Ameca y se encuentra a 1,240 msnm. El territorio municipal tiene alturas entre los 900 y 2,640 msnm.

El 44.7% del municipio tiene terrenos planos, es decir, con pendientes menores a 5°.

La mayor parte del municipio de Ameca (96.4%) tiene clima semicálido semihúmedo. La temperatura media anual es de 20.7°C, mientras que sus máximas y mínimas promedio oscilan entre 32.9°C y 8.5°C respectivamente. La precipitación media anual es de 924 mm.

Desde el punto de vista geológico el aluvial es el suelo predominante (29.9%), formado por el depósito de materiales sueltos (gravas y arenas) provenientes de rocas preexistentes que han sido transportados por corrientes superficiales de agua.

El suelo predominante es el Phaeozem (feozem) (36.0%), se presentan en cualquier tipo de relieve, tiene una capa superficial oscura, suave, rica en materia orgánica y nutrientes. De profundidad variable, si son profundos se utilizan para la agricultura, los menos profundos se localizan en pendiente con rendimientos más bajos y se erosionan con facilidad.



Tabla 1. Medio físico			
Ameca, Jalisco			
Medio físico	Descripción		
Cobertura de suelo (%)	Agricultura	51.8	La agricultura (51.8%) es el uso de suelo dominante en el municipio.
	Asentamiento humano	0.9	
	Bosque	22.8	
	Cuerpo de agua	0.3	
	Pastizal	7.1	
	Selva	17.8	

**FUENTE:** IIEG, Instituto de Información Estadística y Geográfica del Estado de Jalisco; con base en: Geología, Edafología SII y Uso de Suelo y Vegetación SIV, esc. 1:250,000, INEGI. Clima, CONABIO. Tomo 1 Geografía y Medio Ambiente de la Enciclopedia Temática Digital de Jalisco. MDE y MDT del conjunto de datos vectoriales, esc. 1:50,000, INEGI. Mapa General del Estado de Jalisco 2012.

Tabla 1.1 Infraestructura			
Ameca, Jalisco			
Infraestructura	Descripción		
Infraestructura (km)	Carreteras	106.55	El municipio se encuentra en el séptimo lugar de la región Valles, registrando grado medio de conectividad en caminos y carreteras.
	Caminos	168.61	
Tipo de servicios	Cantidad	Comentarios	
Cementerio	2		
Escuelas	38		
Palacio o ayudantía	2		
Mercado	3	La información presentada en esta tabla corresponde a los servicios concentrados en localidades mayores a 2,500 habitantes.	
Plaza	16		
Centro Salud	8		
Tanque de agua	4		
Templo	24		

**FUENTE:** IIEG, Instituto de Información Estadística y Geográfica del Estado de Jalisco Atlas de Caminos y Carreteras del Estado de Jalisco 2012 Conectividad 2012. Mapa General del Estado de Jalisco 2012. Censo de Población y Vivienda 2000 y 2010, INEGI. Siete servicios básicos, CDTR-IIEG, 2009.

# DEMOGRAFÍA Y SOCIEDAD

**AMECA**  
DIAGNÓSTICO DEL MUNICIPIO  
Octubre 2015

## Aspectos demográficos

El municipio de Ameca pertenece a la Región Valles, su población en 2010 según Censo de Población y Vivienda de 2010 fue de 57 mil 340 personas; 48.9 por ciento hombres y 51.1 por ciento mujeres, los habitantes del municipio representaban el 19.6 por ciento del total regional (ver tabla 2). Comparando este monto poblacional con el del año 2000, se obtiene que la población municipal aumentó un 1.2 por ciento en diez años.

Tabla 2. Población por sexo, porcentaje en el municipio							
Ameca, Jalisco							
Clave	No.	Municipio/localidad	Población total 2000	Población 2010			
				Total	Porcentaje en el municipio	Hombres	Mujeres
		<b>006 AMECA</b>	<b>56,681</b>	<b>57,340</b>	<b>100.00</b>	<b>28,013</b>	<b>29,327</b>
0001	1	AMECA	34,703	36,156	63.1	17,609	18,547
0011	2	EL CABEZÓN (EL LIMÓN)	2,520	2,683	4.7	1,312	1,371
0047	3	SAN ANTONIO MATUTE	2,370	2,225	3.9	1,035	1,190
0048	4	SAN ANTONIO PUERTA DE LA VEGA	1,061	1,077	1.9	513	564
0041	5	LOS POCITOS	942	1,019	1.8	506	513

FUENTE: IIEG, Instituto de Información Estadística y Geográfica del Estado de Jalisco con base en INEGI, censos y conteos nacionales, 2000-2010

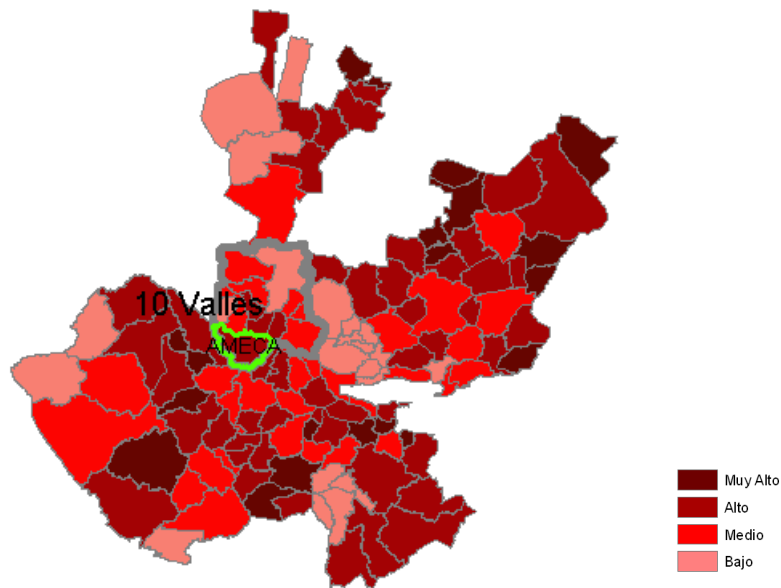
El municipio en 2010 contaba con 92 localidades, de éstas, 33 eran de dos viviendas y 51 de una. La cabecera municipal de Ameca es la localidad más poblada con 36 mil 156 personas, y representaba el 63.1 por ciento de la población, le sigue El Cabezón con el 4.7 por ciento, San Antonio Matute con el 3.9, San Antonio Puerta de la Vega con el 1.9 y Los Pocitos con el 1.8 por ciento del total municipal.

Se estima que para el 2015 esta población aumentará a 60 mil 382 habitantes, donde 29 mil 613 son hombres y 30 mil 769 mujeres, representando el 0.76 por ciento de la población total del estado.

## Intensidad migratoria

El estado de Jalisco tiene una añeja tradición migratoria a Estados Unidos que se remonta hacia los finales del siglo XIX. Se estima que 1.4 millones de personas nacidas en Jalisco habitan en Estados Unidos y que alrededor de 2.6 millones de personas nacidas en aquel país son hijos de padres jaliscienses. De acuerdo al índice de intensidad migratoria calculado por Consejo Nacional de Población (CONAPO) con datos del censo de población de 2010 del INEGI, Jalisco tiene un grado alto de intensidad migratoria, y tiene el lugar decimotercero entre las entidades federativas del país con mayor intensidad migratoria.

**Figura 3. Grado de Intensidad migratoria a Estados Unidos.**  
Jalisco, 2010



**FUENTE:** IIEG, Instituto de Información Estadística y Geográfica del Estado de Jalisco con base en estimaciones del CONAPO, 2010

Los indicadores de este índice señalan que en Ameca el 15.93 por ciento de las viviendas del municipio se recibieron remesas en 2010, en un 6.37 por ciento se reportaron emigrantes del quinquenio anterior (2005-2010), en el 1.87 por ciento se registraron migrantes circulares del quinquenio anterior, así mismo el 8.12 por ciento de las viviendas contaban con migrantes de retorno del quinquenio anterior (ver tabla 3).

Tabla 3. Índice y grado de intensidad migratoria e indicadores socioeconómicos

Ameca, 2010	
Índice y grado de intensidad migratoria e indicadores socioeconómicos	Valores
Índice de intensidad migratoria	1.2117577
Grado de intensidad migratoria	Alto
Total de viviendas	15092
% Viviendas que reciben remesas	15.93
% Viviendas con emigrantes en Estados Unidos del quinquenio anterior	6.37
% Viviendas con migrantes circulares del quinquenio anterior	1.87
% Viviendas con migrantes de retorno del quinquenio anterior	8.12
Lugar que ocupa en el contexto estatal	38
Lugar que ocupa en el contexto nacional	323

**FUENTE:** IIEG, Instituto de Información Estadística y Geográfica del Estado de Jalisco con base en estimaciones del CONAPO con base en el INEGI, muestra del diez por ciento del Censo de Población y Vivienda 2010.

Cabe señalar que en el cálculo previo del índice de intensidad migratoria, que fue en el año 2000, la unidad de observación eran los hogares y Ameca ocupaba el lugar 64 con grado alto, donde los hogares que recibieron remesas fue el 18.26 por ciento, hogares con emigrantes en Estados Unidos del quinquenio anterior 12.77 por ciento, el 1.84 por ciento de los hogares tenían migrantes circulares del quinquenio anterior y 2.48 por ciento migrantes de retorno (ver tabla 4).

Tabla 4. Índice y grado de intensidad migratoria e indicadores socioeconómicos

Ameca, 2000	
Índice y grado de intensidad migratoria e indicadores socioeconómicos	Valores
Índice de intensidad migratoria	1.0507344
Grado de intensidad migratoria	Alto
Total de hogares	13732
% Hogares que reciben remesas	18.26
% Hogares con emigrantes en Estados Unidos del quinquenio anterior	12.77
% Hogares con migrantes circulares del quinquenio anterior	1.84
% Hogares con migrantes de retorno del quinquenio anterior	2.48
Lugar que ocupa en el contexto estatal	64

Fuente: Consejo Nacional de Población. Colección: Índices Sociodemográficos. Diciembre de 2001

## Pobreza multidimensional

La pobreza, está asociada a condiciones de vida que vulneran la dignidad de las personas, limitan sus derechos y libertades fundamentales, impiden la satisfacción de sus necesidades básicas e imposibilitan su plena integración social. De acuerdo con esta concepción, una persona se considera en situación de pobreza multidimensional cuando sus ingresos son insuficientes para adquirir los bienes y los servicios que requiere para satisfacer sus necesidades y presenta carencia en al menos uno de los siguientes seis indicadores: rezago educativo, acceso a los servicios de salud, acceso a la seguridad social calidad y espacios de la vivienda servicios básicos en la vivienda.

La nueva metodología para medir el fenómeno de la pobreza fue desarrollada por el CONEVAL y permite profundizar en el estudio de la pobreza, ya que además de medir los ingresos, como tradicionalmente se realizaba, se analizan las carencias sociales desde una óptica de los derechos sociales.

Estos componentes permitirán dar un seguimiento puntual de las carencias sociales y al bienestar económico de la población, además de proporcionar elementos para el diagnóstico y seguimiento de la situación de la pobreza en nuestro país, desde un enfoque novedoso y consistente con las disposiciones legales aplicables y que retoma los desarrollos académicos recientes en materia de medición de la pobreza.

En términos generales de acuerdo a su ingreso y a su índice de privación social se proponen la siguiente clasificación:

**Pobres multidimensionales.**- Población con ingreso inferior al valor de la línea de bienestar y que padece al menos una carencia social.

**Vulnerables por carencias sociales.**- Población que presenta una o más carencias sociales, pero cuyo ingreso es superior a la línea de bienestar.

**Vulnerables por ingresos.**- Población que no presenta carencias sociales y cuyo ingreso es inferior o igual a la línea de bienestar.

**No pobre multidimensional y no vulnerable.**- Población cuyo ingreso es superior a la línea de bienestar y que no tiene carencia social alguna.

<b>Tabla 5. Pobreza multidimensional</b>		
<b>Ameca, 2010</b>		
<b>Indicadores de incidencia</b>	<b>Porcentaje</b>	<b>Personas</b>
<b>Pobreza multidimensional</b>		
Población en situación de pobreza multidimensional	48.8	26,744
Población en situación de pobreza multidimensional moderada	42.4	23,250
Población en situación de pobreza multidimensional extrema	6.4	3,494
Población vulnerable por carencias sociales	30.7	16,833
Población vulnerable por ingresos	6.9	3,808
Población no pobre multidimensional y no vulnerable	13.5	7,422
<b>Privación social</b>		
Población con al menos una carencia social	79.5	43,577
Población con al menos tres carencias sociales	21.1	11,555
<b>Indicadores de carencias sociales<sup>1</sup></b>		
Rezago educativo	22.5	12,327
Acceso a los servicios de salud	31.0	16,992
Acceso a la seguridad social	61.7	33,826
Calidad y espacios de la vivienda	4.1	2,247
Acceso a los servicios básicos en la vivienda	20.2	11,093
Acceso a la alimentación	19.8	10,826
<b>Bienestar</b>		
Población con un ingreso inferior a la línea de bienestar mínimo	21.0	11,527
Población con un ingreso inferior a la línea de bienestar	55.7	30,552

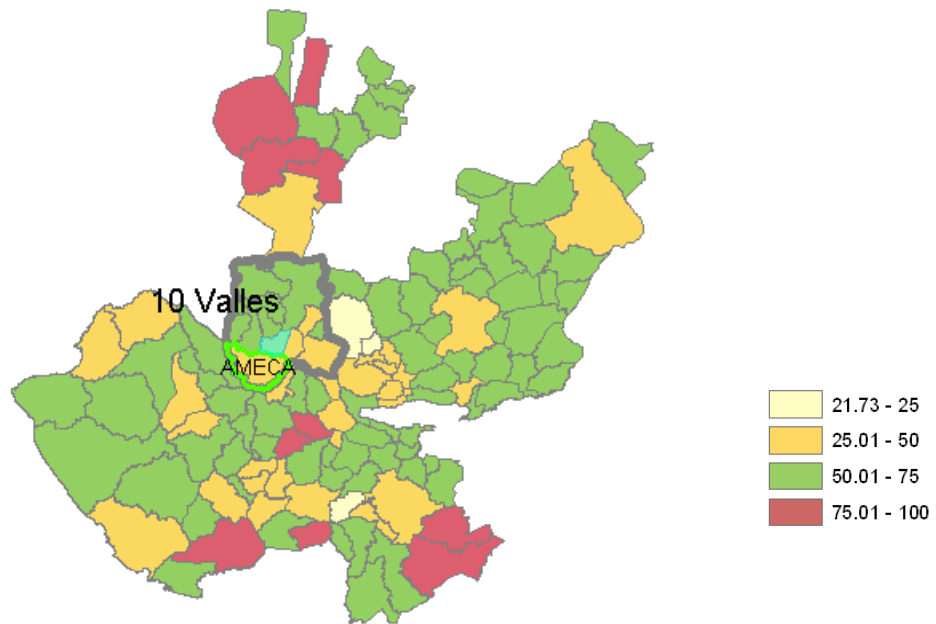
**FUENTE:** IIEG, Instituto de Información Estadística y Geográfica del Estado de Jalisco con base en, estimaciones del CONEVAL con base en INEGI, MCS-ENIGH 2010 y la muestra del Censo de Población y Vivienda.

<sup>1</sup> Se reporta el porcentaje de la población con cada carencia social.

En la tabla 5 se muestra el porcentaje y número de personas en situación de pobreza, vulnerable por carencias sociales, vulnerable por ingresos y; no pobre y no vulnerable en Ameca el 48.8 por ciento de la población se encuentra en situación de pobreza, es decir 26 mil 744 personas comparten esta situación en el municipio, así mismo el 30.7 por ciento (16,833 personas) de la población es vulnerable por carencias sociales; el 6.9 por ciento es vulnerable por ingresos y 13.5 por ciento es no pobre y no vulnerable.

Es importante agregar que solo el 6.4 por ciento de Ameca presentó pobreza extrema, es decir 3 mil 494 personas, y un 42.4 por ciento en pobreza moderada (23,250 personas). De los indicadores de carencias sociales, destaca que el acceso a la seguridad social es la más alta con un 61.7 por ciento, que en términos relativos se trata de 33 mil 826 habitantes. La carencia que menos porcentaje presentó fue la de carencia en calidad y espacios de la vivienda, con el 4.1 por ciento.

**Figura 4. Porcentaje de población con pobreza multidimensional por municipio.**  
Jalisco, 2010



**FUENTE:** IIEG, Instituto de Información Estadística y Geográfica del Estado de Jalisco con base en estimaciones del CONEVAL, 2010



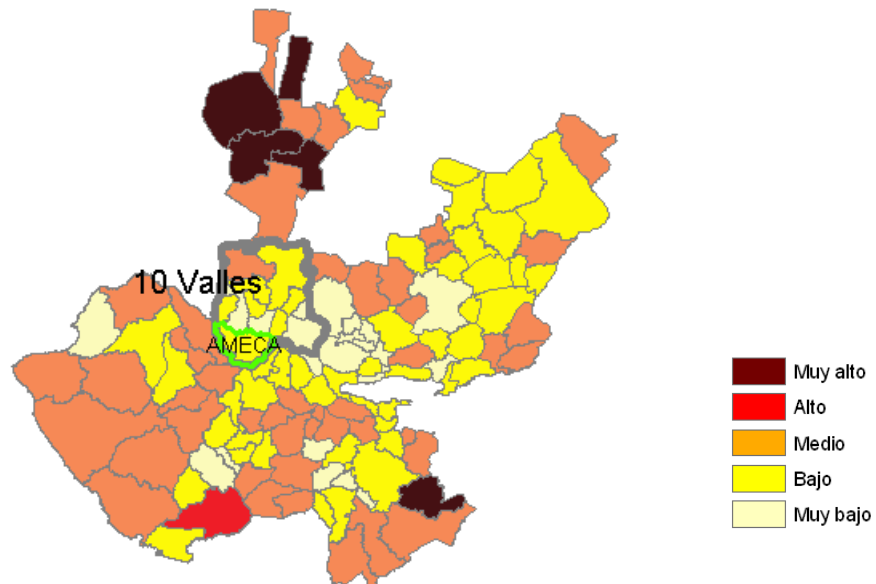
## Marginación

La construcción del índice para las entidades federativas, regiones y municipios considera cuatro dimensiones estructurales de la marginación: falta de acceso a la educación (población analfabeta de 15 años o más y población sin primaria completa de 15 años o más), residencia en viviendas inadecuadas (sin disponibilidad de agua entubada, sin drenaje ni servicio sanitario exclusivo, con piso de tierra, sin disponibilidad de energía eléctrica y con algún nivel de hacinamiento), percepción de ingresos monetarios insuficientes (ingresos hasta 2 salarios mínimos) y residir en localidades pequeñas con menos de 5 mil habitantes.

En la tabla 6 se presentan los indicadores que componen el índice de marginación para el 2010. En donde se ve que el municipio de Ameca cuenta con un grado de marginación bajo, y que la mayoría de sus carencias están por debajo del promedio regional; destaca que el 41.6 por ciento de la población no gana ni dos salarios mínimos y que la población de 15 años o más sin primaria completa asciende al 24.2 por ciento.

**Figura 5. Índice de marginación por municipio.**

Jalisco, 2010



**FUENTE:** IIEG, Instituto de Información Estadística y Geográfica del Estado de Jalisco con base en estimaciones del CONAPO, 2010

A nivel localidad, se tiene que en las principales localidades del municipio el grado de marginación es bajo, mientras que la cabecera municipal tiene marginación muy baja. En particular se ve que San Antonio Matute tiene el mayor porcentaje de población analfabeta (6.7%). Sin primaria completa destaca la localidad de El Cabezón (El Limón) con 32.0 por ciento y los Pocitos con 31.2 por ciento (ver tabla 6).

**Tabla 6. Grado de marginación e indicadores sociodemográficos**

Ameca, 2010							
Municipio / Localidad		Grado	% Población de 15 años o más analfabeta	% Población de 15 años o más sin primaria completa	% Población en localidades con menos de 5000 habitantes	% Población ocupada con ingreso de hasta 2 salarios mínimos	% Viviendas particulares habitadas que no disponen de refrigerador
Clave	Nombre						
	Jalisco	Bajo	4.4	18.0	17.5	27.2	6.8
	Valles		5.4	22.8	35.9	36.5	8.7
<b>006</b>	<b>Ameca</b>	<b>Bajo</b>	<b>5.2</b>	<b>24.2</b>	<b>36.9</b>	<b>41.6</b>	<b>6.8</b>
0001	Ameca	Muy bajo	3.9	18.7			5.8
0011	El Cabezón (El Limón)	Bajo	6.0	32.0			7.3
0047	San Antonio Matute	Bajo	6.7	29.1			4.1
0048	San Antonio Puerta de la Vega	Bajo	4.3	22.9			4.1
0041	Los Pocitos	Bajo	6.3	31.2			8.1

\* Para el cálculo de los índices estatales, municipales y regionales, estos indicadores corresponden a los porcentajes de ocupantes en viviendas.

**FUENTE:** IIEG, Instituto de Información Estadística y Geográfica del Estado de Jalisco, con base en CONAPO, Índices de marginación por entidad federativa, municipal y a nivel localidad, 2010

Respecto a las carencias en la vivienda, en los indicadores de viviendas sin excusado El Cabezón presenta el porcentaje más alto con el 4.3 por ciento y sin agua entubada la cabecera municipal con el 9.5 por ciento, por otro lado, es notable que en las principales localidades de Ameca el problema de piso de tierra está alrededor del 1.5 por ciento; en cuanto se refiere a equipamiento en la vivienda, Los Pocitos tiene un 8.1 por ciento el más altos porcentajes de viviendas sin refrigerador (ver tabla 7).

Tabla 7. Grado de marginación e indicadores sociodemográficos

Ameca, 2010

Municipio / Localidad		Grado	% Viviendas particulares habitadas sin excusado*	% Viviendas particulares habitadas sin energía eléctrica*	% Viviendas particulares habitadas sin disponibilidad de agua entubada*	Promedio de ocupantes por cuarto en viviendas particulares habitadas	% Viviendas particulares habitadas con piso de tierra
Clave	Nombre						
	Jalisco	Bajo	1.5	0.8	3.9	4.0	3.2
	Valles		0.5	0.9	3.0	4.0	2.6
<b>006</b>	<b>Ameca</b>	<b>Bajo</b>	<b>1.6</b>	<b>0.7</b>	<b>4.6</b>	<b>3.7</b>	<b>1.6</b>
0001	Ameca	Muy bajo	0.6	0.5	9.5	0.9	1.4
0011	El Cabezón (El Limón)	Bajo	4.3	0.7	4.2	0.9	1.5
0047	San Antonio Matute	Bajo	1.7	0.5	1.4	0.8	1.9
0048	San Antonio Puerta de la Vega	Bajo	1.4	0.7	1.7	0.9	1.4
0041	Los Pocitos	Bajo	3.7	1.1	1.5	1.0	1.1

\* Para el cálculo de los índices estatales, municipales y regionales, estos indicadores corresponden a los porcentajes de ocupantes en viviendas.

**FUENTE:** IIEG, Instituto de Información Estadística y Geográfica del Estado de Jalisco, con base en CONAPO, Índices de marginación por entidad federativa, municipal y a nivel localidad, 2010

## Índices sociodemográficos

A manera de recapitulación, el municipio de Ameca en 2010 ocupaba a nivel estatal el lugar 101 en el índice de marginación con un grado bajo, en pobreza multidimensional se localiza en el lugar 92, con el 42.4 por ciento de su población en pobreza moderada y 6.4 por ciento en pobreza extrema; y en cuanto al índice de intensidad migratoria el municipio tiene un grado alto y ocupa el lugar 38 entre todos los municipios del estado (ver tabla 8).

Tabla 8. Población total, grado de Marginación e Intensidad Migratoria y situación de pobreza									
Jalisco, 2010									
Clave	Municipio	Población	Marginación		Pobreza Multidimensional			Intensidad Migratoria	
			Grado	Lugar	Moderada	Extrema	Lugar	Grado	Lugar
<b>14</b>	<b>Jalisco</b>	<b>7,350,682</b>	<b>Bajo</b>	<b>27</b>	<b>32.0</b>	<b>4.9</b>		<b>Alto</b>	<b>13</b>
003	Ahualulco de Mercado	21,714	Muy bajo	110	43.98	3.78	95	Alto	68
005	Amatitán	14,648	Bajo	103	42.91	3.23	102	Medio	103
<b>006</b>	<b>Ameca</b>	<b>57,340</b>	<b>Bajo</b>	<b>101</b>	<b>42.42</b>	<b>6.37</b>	<b>92</b>	<b>Alto</b>	<b>38</b>
009	El Arenal	26,174	Muy bajo	106	46.91	4.45	82	Medio	101
036	Etzatlán	10,284	Muy bajo	112	55.23	5.44	54	Medio	86
040	Hostotipaquillo	21,321	Medio	20	46.36	14.49	52	Medio	91
055	Magdalena	8,896	Bajo	99	48.96	5.20	74	Medio	76
007	San Juanito de Escobedo	17,545	Bajo	86	50.40	4.30	73	Alto	37
075	San Marcos	3,405	Bajo	55	56.35	7.69	40	Bajo	111
083	Tala	69,031	Muy bajo	107	33.53	3.87	111	Medio	100
094	Tequila	40,697	Bajo	88	47.41	9.65	64	Bajo	108
095	Teuchitlán	9,088	Bajo	70	41.95	4.33	101	Alto	43

**FUENTE:** IIEG, Instituto de Información Estadística y Geográfica del Estado de Jalisco con base en estimaciones del CONEVAL y CONAPO.

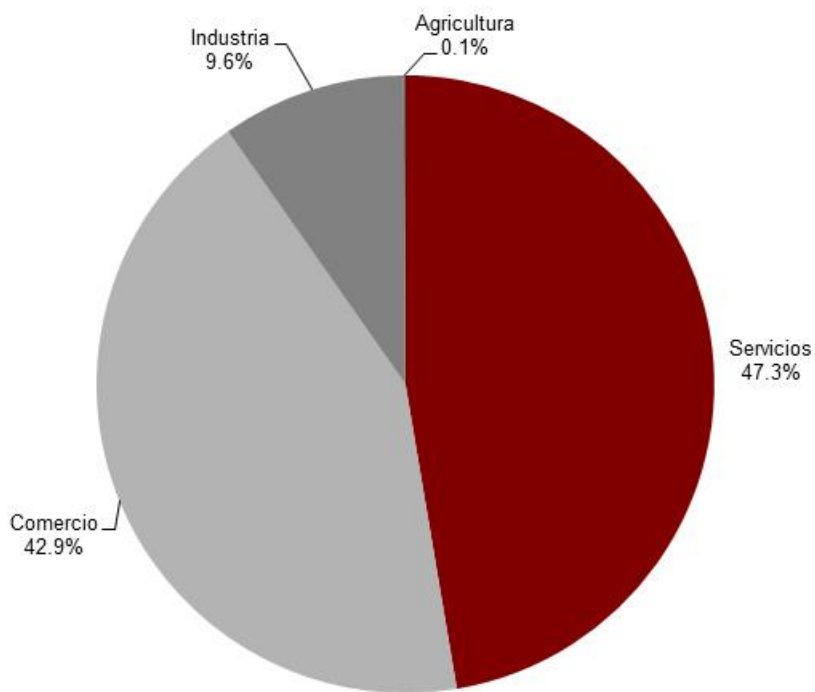
# ECONOMÍA

**AMECA**  
DIAGNÓSTICO DEL MUNICIPIO  
Octubre 2015

## Número de empresas

Conforme a la información del directorio estadístico nacional de unidades económicas (DENUE) de INEGI, el municipio de Ameca cuenta con 3,194 unidades económicas a 2014 y su distribución por sectores revela un predominio de unidades económicas dedicadas a los servicios, siendo estas el 47.3% del total de las empresas en el municipio.

**Figura 6. Distribución de las unidades económicas Ameca. 2014**



**FUENTE:** IIEG, Instituto de Información Estadística y Geográfica del Estado de Jalisco; con información de INEGI, DENUE..

## Valor agregado censal bruto

El valor agregado censal bruto se define como: “el valor de la producción que se añade durante el proceso de trabajo por la actividad creadora y de transformación del personal ocupado, el capital y la organización (factores de la producción), ejercida sobre los materiales que se consumen en la realización de la actividad económica.” En resumen, esta variable se refiere al valor de la producción que añade la actividad económica en su proceso productivo.

Los censos económicos 2014, registraron que en el municipio de Ameca, los tres subsectores más importantes en la generación de valor agregado censal bruto fueron la *Industria alimentaria; Comercio al por menor de abarrotes, alimentos, bebidas, hielo y tabaco; y las Instituciones de intermediación crediticia y financiera no bursátil*, que generaron en conjunto el 47.9% del total del valor agregado censal bruto registrado en 2014 en el municipio.

El subsector de *Instituciones de intermediación crediticia y financiera no bursátil*, que concentró el 6.0% del valor agregado censal bruto en 2014, y registró el mayor crecimiento real pasando de 668 mil pesos en 2009 a 55 millones 423 mil pesos en 2014. Una variación de 8,196.9%.

**Tabla 9. Subsectores con mayor valor agregado censal bruto (VACB)**

Ameca, 2009 y 2014. (Miles de pesos).

Subsector	2009	2014	%Part 2014	Var % 2009 - 2014
Industria alimentaria	292,086	325,150	35.2%	11.3%
Comercio al por menor de abarrotes, alimentos, bebidas, hielo y tabaco	35,222	62,039	6.7%	76.1%
Instituciones de intermediación crediticia y financiera no bursátil	668	55,423	6.0%	8196.9%
Comercio al por menor en tiendas de autoservicio y departamentales	26,330	50,870	5.5%	93.2%
Comercio al por mayor de abarrotes, alimentos, bebidas, hielo y tabaco	262,956	46,781	5.1%	-82.2%
Comercio al por menor de vehículos de motor, refacciones, combustibles y lubricantes	17,776	45,323	4.9%	155.0%
Industria de las bebidas y del tabaco	1,551	39,123	4.2%	2422.4%
Servicios de preparación de alimentos y bebidas	20,151	37,986	4.1%	88.5%
Comercio al por mayor de materias primas agropecuarias y forestales, para la industria, y materiales de desecho	4,377	32,108	3.5%	633.6%
Comercio al por mayor de maquinaria, equipo y mobiliario para actividades agropecuarias, industriales, de servicios y comerciales, y de otra maquinaria y equipo de uso general	5,675	29,962	3.2%	428.0%
Servicios de reparación y mantenimiento	14,148	25,813	2.8%	82.4%
Otros	117,448	173,633	18.8%	47.8%
<b>Total</b>	<b>798,388</b>	<b>924,211</b>	<b>100.0%</b>	<b>15.8%</b>

**FUENTE:** IIEG, Instituto de Información Estadística y Geográfica del Estado de Jalisco; con base a datos proporcionados por el INEGI

## Empleo

### Trabajadores asegurados en el IMSS Por grupos económicos

En el último trienio, el municipio de Ameca ha visto un aumento en el número de trabajadores registrados ante el IMSS, lo que se traduce en una mayor participación en sus grupos económicos. Para septiembre de 2015, el IMSS reportó un total de 6,436 trabajadores asegurados, lo que representa 1,208 trabajadores menos que en diciembre de 2012.

En función de los registros del IMSS los grupos económicos que más trabajadores tienen registrados dentro del municipio de Ameca, es la *Agricultura*, que en septiembre de 2015 registró un total de 3,618 trabajadores, concentrando el 56.22% del total de trabajadores asegurados en el municipio. Este grupo registró un decremento de 1,467 trabajadores de diciembre de 2012 a septiembre de 2015.

El segundo grupo económico con más trabajadores asegurados es la *Construcción de edificaciones y obras de ingeniería civil*, que para septiembre de 2015 registró un total de 528 trabajadores asegurados que representan el 8.20% del total de trabajadores asegurados a dicha fecha. De 2012 a septiembre de 2015 este grupo presentó un aumento en términos reales de 464 trabajadores dedicados a este grupo económico.

Figura 10. Trabajadores asegurados						
Ameca, Jalisco, 2012–2015/09						
Grupos económicos	Dic 2012	Dic 2013	Dic 2014	Sep 2015	% Part sep-15	Var. Abs. Dic 2012 Sep 2015
Agricultura.	5,085	4,366	4,819	3,618	56.22%	-1467
Construcción de edificaciones y obras de ingeniería civil.	64	35	303	528	8.20%	464
Compraventa de alimentos, bebidas y productos del tabaco.	658	657	691	511	7.94%	-147
Compraventa en tiendas de autoservicios y departamentos especializados.	284	269	311	271	4.21%	-13
Elaboración de alimentos.	193	216	207	214	3.33%	21
Compraventa de materias primas, materiales y auxiliares.	144	203	170	167	2.59%	23
Servicios personales para el hogar y diversos.	94	102	113	106	1.65%	12
Compraventa de prendas de vestir y artículos de uso personal.	91	94	99	103	1.60%	12
Compraventa de gases, combustibles y lubricantes.	102	97	99	99	1.54%	-3
Compraventa de equipo de transporte; sus refacciones y accesorios.	37	32	45	81	1.26%	44
Otros	892	777	657	738	11.47%	-154
<b>Total</b>	<b>7,644</b>	<b>6,848</b>	<b>7,514</b>	<b>6,436</b>	<b>100.00%</b>	<b>-1,208</b>

FUENTE: IIEG, Instituto de Información Estadística y Geográfica del Estado de Jalisco; con base a datos proporcionados por el IMSS.



## Trabajadores asegurados en el IMSS Región Valles

Dentro de la Región Valles, Ameca se presenta como el segundo municipio con mayor número de trabajadores, concentrando el 22.91% del total de trabajadores asegurados en el IMSS dentro de esta región en septiembre de 2015, quedando por debajo de Tala que concentra 45.44%.

De diciembre de 2012 a septiembre de 2015 el municipio de Ameca registró una disminución en términos absolutos en el número de trabajadores, pasando de 7,644 trabajadores asegurados en 2012, a 7,436 trabajadores asegurados en septiembre de 2015, una reducción de 1,208 trabajadores menos durante el total del periodo, un decremento de 15.8% en términos relativos.

Figura 11. Trabajadores asegurados									
Región Valles de Jalisco. 2012-2015/09									
Valles	Dic 2012	Dic 2013	Dic 2014	Sep 2015	% Part. Sep 2015	Var. Abs. Dic 2012-Sep 2015	Var % Dic 2012-Sep 2015	IDM-E <sup>1</sup>	IDM <sup>2</sup>
Tala	12,425	13,191	13,767	12,766	45.44%	341	2.74%	26	20
Ameca	7,644	6,848	7,514	6,436	22.91%	-1,208	-15.80%	31	19
Tequila	2,965	4,091	3,855	4,107	14.62%	1,142	38.52%	12	13
Amatitán	923	934	964	1,025	3.65%	102	11.05%	6	14
El Arenal	876	895	978	991	3.53%	115	13.13%	46	47
Ahualulco de Mercado	702	712	814	953	3.39%	251	35.75%	72	52
Magdalena	2,246	993	884	822	2.93%	-1,424	-63.40%	22	26
Etzatlán	486	493	527	576	2.05%	90	18.52%	74	24
Hostotipaquillo	458	280	226	218	0.78%	-240	-52.40%	27	32
Teuchitlán	98	115	105	116	0.41%	18	18.37%	109	97
San Juanito de Escobedo	76	65	63	62	0.22%	-14	-18.42%	107	89
San Marcos	35	26	24	25	0.09%	-10	-28.57%	91	103
<b>Total</b>	<b>28,934</b>	<b>28,643</b>	<b>29,721</b>	<b>28,097</b>	<b>100.00%</b>	<b>-837</b>	<b>-2.89%</b>		

**FUENTE:** IIEG, Instituto de Información Estadística y Geográfica del Estado de Jalisco; con base a datos proporcionados por el IMSS

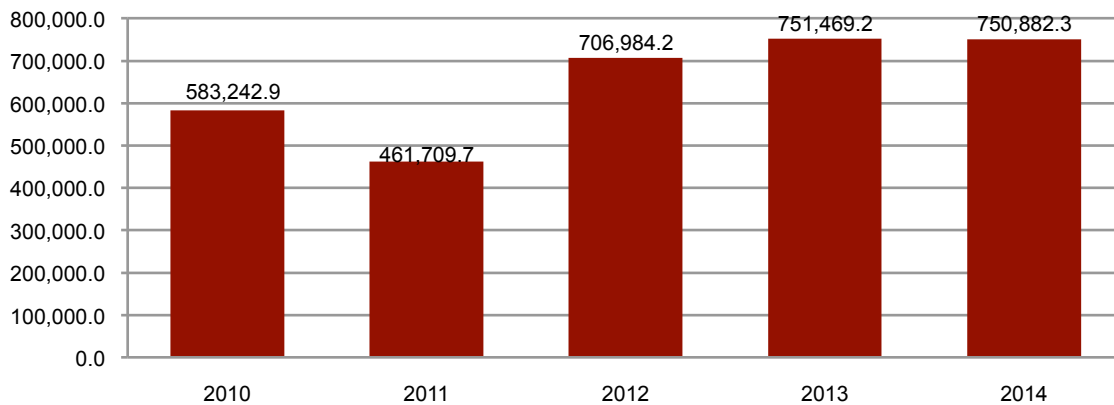
El índice de desarrollo municipal conjunta una serie de variables económicas, institucionales, sociales y de medio ambiente, para proporcionar un indicador que permite identificar la posición que ocupa el municipio en el plano estatal, es decir, comparar la situación del municipio con relación a los demás municipios de la misma región y con los municipios del resto del estado.

Ameca se ubica en la posición número 19 en el índice de desarrollo municipal (IDM) del total de los 125 municipios del estado y es el tercer municipio con el índice más alto del total de municipios que integra la región, solo por debajo de Tequila y Amatitán. Por su parte, el índice de desarrollo municipal del aspecto económico (IDM-E), engloba las variables de producción, producción agropecuaria, trabajadores asegurados, y población ocupada, para dar un elemento que permita monitorear la situación de desarrollo económico que tiene el municipio y así poder compararlo con el resto de los municipios del estado. Este indicador que se pondera en función del tamaño de la población, es menos favorable para el municipio de Ameca al ubicarlo en la posición 31.

## Agricultura y ganadería en Ameca

El valor de la producción agrícola en Ameca ha presentado una ligera tendencia creciente durante el periodo 2010–2014 con auges en 2012-2014; su máximo nivel registrado. El valor de la producción agrícola de Ameca de 2013, representó el 2.45% del total de la producción agrícola estatal, y en 2012 represento el 2.3%.

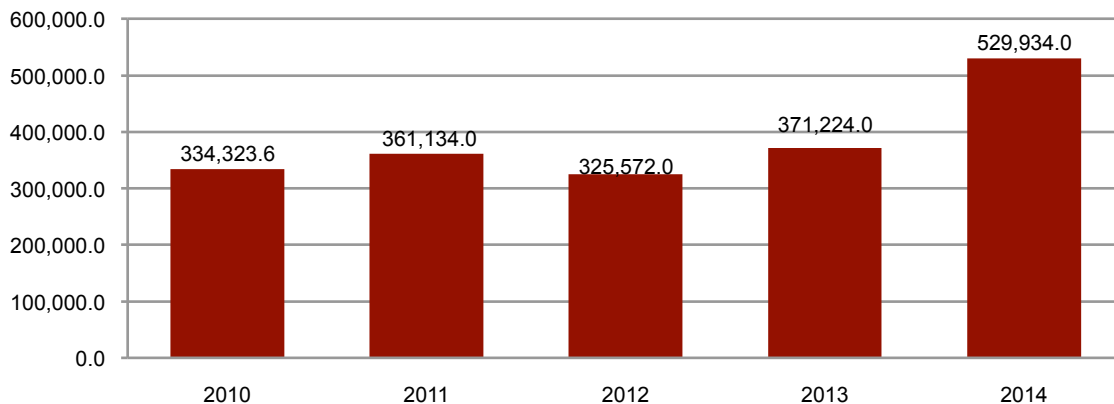
**Figura 7. Valor de la producción agrícola Ameca 2010 - 2014 (Miles de pesos)**



**FUENTE:** IIEG, Instituto de Información Estadística y Geográfica del Estado de Jalisco; información de SIAP / SAGARPA - OEIDRUS.

La producción ganadera en Ameca mantuvo una tendencia creciente durante el periodo 2010-2014, siendo este ejercicio de 2014 su mejor año en el valor de la producción ganadera en el municipio. En 2014, la participación de Ameca representó el 0.74% del total de la producción ganadera estatal, siendo el porcentaje de participación más representativo en el municipio.

**Figura 8. Valor de la producción ganadera Ameca 2010 - 2014 (Miles de pesos)**



**FUENTE:** IIEG, Instituto de Información Estadística y Geográfica del Estado de Jalisco; información de SIAP / SAGARPA - OEIDRUS.

# MEDIO AMBIENTE

**AMECA**  
DIAGNÓSTICO DEL MUNICIPIO  
Octubre 2015

## Índice municipal de medio ambiente

Tabla 12. Municipios de la región Valles de acuerdo al índice municipal de medio ambiente.

Ameca, Jalisco			
Nombre	Índice Municipal Medio Ambiente	Posición estatal	Categoría
Etzatlán	62.49	19	Muy Alto
Tequila	59.37	31	Alto
Hostotipaquillo	58.51	37	Alto
<b>Ameca</b>	<b>56.80</b>	<b>59</b>	<b>Medio</b>
Ahualulco de Mercado	56.49	61	Medio
Tala	55.73	64	Medio
San Juanito de Escobedo	54.90	70	Medio
Teuchitlán	50.61	81	Bajo
Magdalena	49.53	88	Bajo
San Marcos	48.98	91	Bajo
Amatitán	47.22	94	Bajo
El Arenal	46.22	98	Bajo

**FUENTE:** IIEG, Instituto de Información Estadística y Geográfica del Estado de Jalisco con información de SEMADES, 2000, 2010; SEMARNAT, 2000; CONAGUA, 2010; CONABIO, 2010; INEGI, 1982, 2005,2007; CONAFOR, 2007; CEA, 2007; CCA, 2010.

Considerando el índice de medio ambiente, que contempla aspectos como generación de residuos sólidos, deforestación, explotación de acuíferos, cobertura forestal, áreas naturales protegidas, entre otros, Ameca se ubica en el lugar 59 a nivel estatal, lo cual indica un desarrollo *Medio* del medio ambiente en comparación al resto de los municipios de la entidad, y la quinta posición en la región Valles.

En el Índice Municipal de Medio Ambiente, 2013, destaca que Ameca se ubica en un acuífero no sobreexplotado, sobre el cual se registra un total de 15,518 viviendas particulares habitadas, de las cuales 90.15% tienen disponibilidad de agua dentro de la casa o el terreno y 96.95% cuentan con drenaje conectado a la red pública, fosa séptica u otros.

El Municipio tiene una cobertura de 22.8% de bosques, 17.8% de selvas y 51.8% destinada a la agricultura. En los últimos 25 años el municipio ha recuperado 18.06 km<sup>2</sup> de superficie con vegetación natural y presenta 17.22% de la superficie con riesgo de erosión. En el ordenamiento ecológico territorial, el 54.56% de su territorio está bajo políticas ambientales de conservación.

En términos de residuos sólidos urbanos, el municipio participa con el 0.74% del total estatal, equivalente a 55.333 toneladas generadas por día.

# DESARROLLO INSTITUCIONAL

**AMECA**  
DIAGNÓSTICO DEL MUNICIPIO  
Octubre 2015

## Desarrollo institucional

El Índice de Desarrollo Municipal (IDM) mide el progreso de un municipio en cuatro dimensiones del desarrollo: social, económica, ambiental e institucional, con la finalidad de presentar una evaluación integral de la situación de cada uno de éstos. El IDM parte de tres premisas vinculadas con el concepto de desarrollo humano, según el cual, el principal objetivo es beneficiar a las personas; las actividades de los gobiernos afectan el nivel de desarrollo de sus comunidades y que el desarrollo sostenible posibilita el bienestar de los individuos a largo plazo (ver detalles en <http://www.iieg.gob.mx/general.php?id=8&idg=472>).

En los tres apartados anteriores ya se ha hecho referencia al desarrollo social, económico y del medio ambiente; finalmente en esta sección se aborda el componente institucional (Índice de Desarrollo Municipal Institucional; IDM-I), que mide el desempeño de las instituciones gubernamentales de un municipio a través de cinco rubros que contemplan el esfuerzo tributario, la transparencia, la participación electoral, el número de empleados municipales per cápita y la seguridad.

En la construcción del IDM se decidió incluir cinco variables para medir el desarrollo institucional de los municipios de Jalisco, tal y como se muestra en las dos tablas siguientes, por medio del porcentaje de participación ciudadana en elecciones; la evaluación del cumplimiento de la publicación de información fundamental y de la obligación de la atención a las solicitudes de información; la tasa de empleados municipales por cada mil habitantes; el porcentaje de ingresos propios por municipio y el número de delitos del fuero común por cada mil habitantes.

Tabla 13. Desarrollo institucional de los municipios en el contexto estatal con base en cinco indicadores

Ameca, Región Valles 2011 (Parte I)							
Clave	Municipio	Porcentaje de participación ciudadana en elecciones 2009		Evaluación del cumplimiento de la publicación de información fundamental		Empleados municipales por cada 1000 habitantes 2009	
		Valor municipal	Lugar estatal	Valor municipal	Lugar estatal	Valor municipal	Lugar estatal
003	Ahualulco de Mercado <sup>/e</sup>	70.42	4	11.36	82	9.72	60
005	Amatitán <sup>/be</sup>	68.53	10	11.36	74	11.54	73
006	Ameca <sup>/b</sup>	53.02	102	66.67	9	10.64	69
009	El Arenal <sup>/e</sup>	66.33	17	12.12	48	10.26	65
036	Etzatlán <sup>/e</sup>	66.44	15	23.48	34	8.53	50
040	Hostotipaquillo <sup>/be</sup>	63.02	31	11.36	57	20.52	109
055	Magdalena <sup>/be</sup>	58.30	68	11.36	78	10.60	67
007	San Juanito de Escobedo <sup>/ce</sup>	62.24	37	10.61	95	14.95	92
075	San Marcos <sup>/e</sup>	69.37	7	1.52	114	21.53	111
083	Tala <sup>/be</sup>	56.57	80	11.36	88	7.68	36
094	Tequila <sup>/e</sup>	59.28	56	16.79	39	8.94	54
095	Teuchitlán <sup>/be</sup>	69.50	6	11.36	63	16.95	101

**Fuente:** Índice de Desarrollo Municipal, IDM-I con base en IFE, ITEI, INEGI, Procuraduría de Justicia del Estado de Jalisco e INAFED (ver detalles y notas en IDM 2012 <http://www.iieg.gob.mx/general.php?id=8&idg=472>).

En el caso de Ameca, en 2009 registró una participación electoral del 53.02%, que lo coloca en el lugar 102 de los 125 municipios. Lo que significa que tiene una baja participación electoral en comparación con otras municipalidades del estado.

Por otra parte, en 2011 con una calificación de 66.67% en materia de cumplimiento en las obligaciones de transparencia, el municipio se colocó en el lugar 9. Lo que muestra el grado de compromiso de una administración en publicar y mantener actualizada la información, en particular, la correspondiente a los rubros financieros y regulatorios; así como la mejora en su accesibilidad y un adecuado manejo y protección de la información confidencial. Esto en el marco del cumplimiento del derecho de acceso a la información pública.

En lo que respecta a los empleados que laboran en las administraciones públicas, es importante destacar que en 2009, Ameca tenía una tasa de 10.64 empleados municipales por cada mil habitantes, por lo que ocupa el sitio 69 a nivel estatal en este rubro. Esto en el sentido de que entre menor sea el valor de este indicador mejor, porque implica una lógica de austeridad donde con menos empleados municipales se logra prestar los servicios municipales a la población.

Asimismo, en el ámbito de las finanzas municipales, para 2009 el 33.0% de los ingresos de Ameca se consideran propios; esto significa que fueron generados mediante sus propias estrategias de recaudación, lo que posiciona al municipio en el lugar 80 en el ordenamiento de este indicador respecto a los demás municipios del estado. Mientras que en la cuestión de seguridad, en 2011 el municipio registró una tasa de 12.5 delitos por cada mil habitantes, que

se traduce en el lugar 117 en el contexto estatal, siendo el lugar uno, el municipio más seguro en función de esta tasa.

Considerando los cinco indicadores, Ameca obtiene un desarrollo institucional muy alto, con un IDM-I de 58.2, que lo coloca en el sitio 13 del ordenamiento estatal. Donde el primer lugar lo tiene Zapotlanejo y el último Santa María del Oro.

**Tabla 14. Desarrollo institucional de los municipios en el contexto estatal con base en cinco indicadores**

Ameca, Región Valles 2011 (Parte II)								
Clave	Municipio	Porcentaje de ingresos propios 2009		Delitos del fuero común por cada 1000 habitantes <sup>f</sup>		IDM-Institucional		
		Valor municipal	Lugar estatal	Valor municipal	Lugar estatal	Índice	Grado	Lugar estatal
003	Ahualulco de Mercado <sup>e</sup>	43.05	42	4.03	23	48.4	Alto	50
005	Amatitán <sup>be</sup>	37.00	63	5.13	32	46.2	Medio	68
006	Ameca <sup>b</sup>	33.00	80	12.56	117	58.2	Muy Alto	13
009	El Arenal <sup>e</sup>	50.69	21	5.45	38	50.8	Alto	35
036	Etzatlán <sup>e</sup>	36.70	65	5.55	42	49.6	Alto	42
040	Hostotipaquillo <sup>be</sup>	35.49	70	7.29	71	42.5	Medio	90
055	Magdalena <sup>be</sup>	35.25	71	9.17	92	46.7	Medio	66
007	San Juanito de Escobedo <sup>ce</sup>	25.29	101	7.18	68	41.2	Bajo	96
075	San Marcos <sup>e</sup>	22.16	105	2.38	8	34.0	Muy Bajo	117
083	Tala <sup>be</sup>	37.92	59	7.89	80	47.4	Alto	60
094	Tequila <sup>e</sup>	41.37	49	11.23	112	51.9	Alto	31
095	Teuchitlán <sup>be</sup>	28.63	93	4.81	28	41.4	Bajo	94

**Fuente:** Índice de Desarrollo Municipal, IDM-I con base en IFE, ITEI, INEGI, Procuraduría de Justicia del Estado de Jalisco e INAFED (ver detalles y notas en IDM 2012 <http://www.iieg.gob.mx/general.php?id=8&idg=472>).



## Directorio municipal

### Presidente Municipal Ameca

Marco Antonio Castro Rosas  
[ameca@jalisco.gob.mx](mailto:ameca@jalisco.gob.mx)

### Domicilio

Juárez No. 32 - A Col. Centro,  
C.P. 46600, Ameca, Jalisco.

### Teléfonos

(374) 745 0382 / 745 0509 / 745 0310

### Síndico (a)

Sergio Abraham Dávila Gallegos

### Regidores (as)

Luz María Rentería Sigala  
J Jesús Medina Ramos  
Lidia Isabel Tadeo Lizaola  
Miguel Ángel Gómez Castro  
Camerina López Ortiz  
Ma. Carmen Flores Barboza  
Luis Benito Castro Uribe  
J Jesús Fernando Flores López  
Victor Manuel Amador Ramos  
Marco Antonio González Becerra  
Francisco Marín Jiménez  
Apolonio Ahumada González