



ATOYAC DIAGNÓSTICO DEL MUNICIPIO

Octubre 2015

ATOYAC

DIAGNÓSTICO DEL MUNICIPIO

Octubre 2015

HISTORIA	3
Toponimia	
Contexto histórico	
GEOGRAFÍA	6
Mapa base	
Medio físico e infraestructura	
DEMOGRAFÍA Y SOCIEDAD	10
Aspectos demográficos	
Intensidad migratoria	
Pobreza multidimensional	
Marginación	
Índices sociodemográficos	
ECONOMÍA	21
Número de empresas	
Valor agregado censal bruto	
Empleo	
Agricultura y ganadería	
MEDIO AMBIENTE	27
Subíndice municipal de medio ambiente	
DESARROLLO INSTITUCIONAL	29
Desarrollo institucional	

Consulta el documento en línea
<http://www.ieg.gob.mx/>

HISTORIA

ATOYAC
DIAGNÓSTICO DEL MUNICIPIO
Octubre 2015

Toponimia

Su nombre se deriva del vocablo náhuatl “*Atoya-k*”, que significa “Lugar del río”. Hace unos 36 mil años esta región estaba cubierta por las aguas que formaban un inmenso lago.

Figura 1. Atoyac, Jalisco.
Localización geográfica.



FUENTE: IIEG, Instituto de Información Estadística y Geográfica del Estado de Jalisco, “Mapa General del Estado de Jalisco, 2012”

Contexto histórico

Hacia el año 1300, la región fue poblada por tribus aztecas, quienes con procedimientos antiguos explotaron la sal de las lagunas del lugar. La fama y abundancia de la sal de Atoyac pronto se extendió entre los pueblos vecinos, provocando diversas guerras entre ellos.

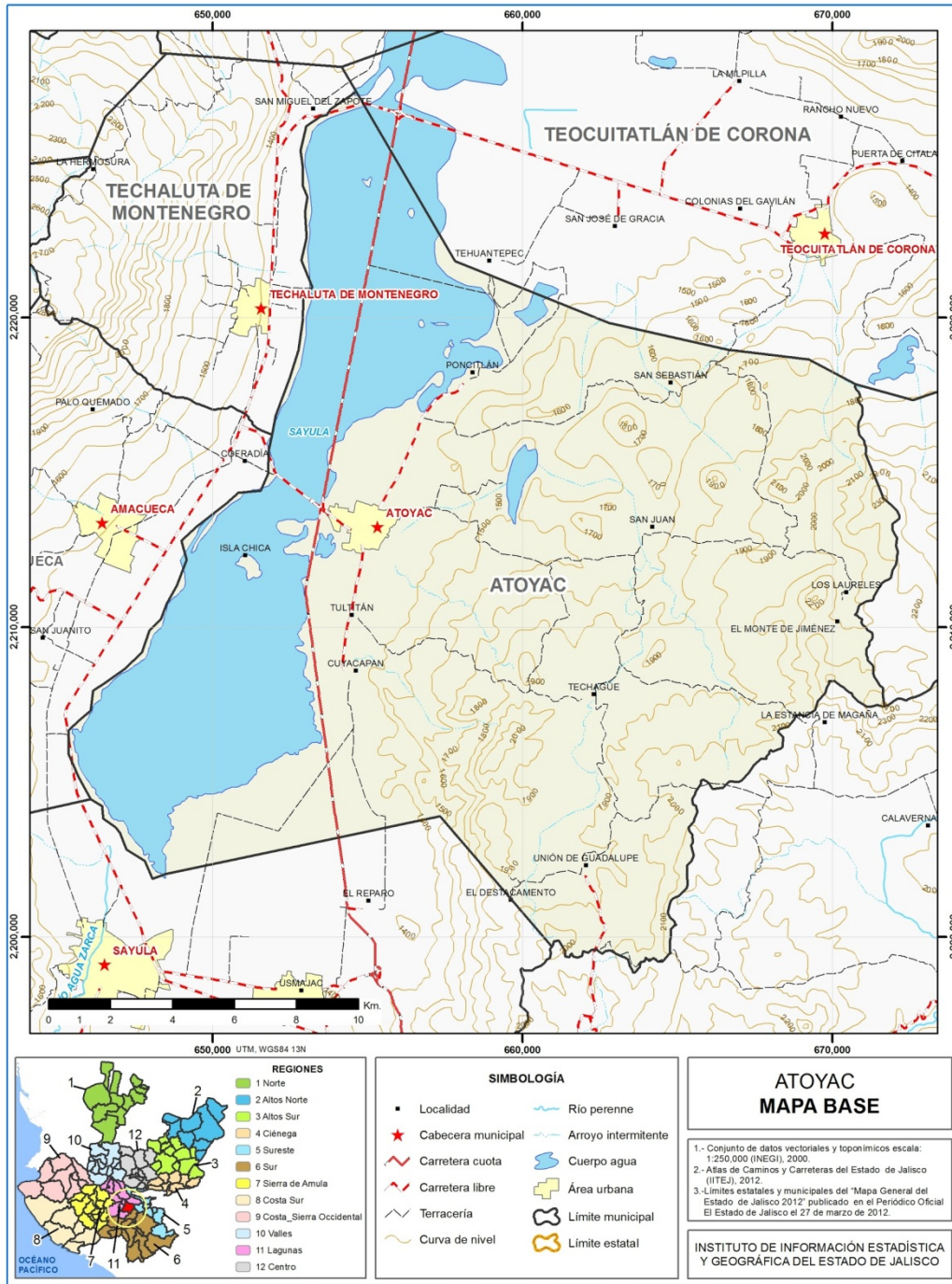
Atoyac fue un pequeño núcleo de población, siendo de mayor importancia el poblado de Cuyacapán. Fue conquistado en 1521; a partir de entonces formó parte de la Provincia de Avalos.

En la Estadística de la Provincia de Guadalajara, que data de 1823, se menciona a Atoyac como ayuntamiento. Para marzo de 1837, Atoyac y sus pueblos pertenecen al partido de Zapotlán el Grande, Distrito de Sayula. En febrero de 1856, el Ejecutivo Federal concedió el título de Villa al pueblo de Atoyac, en consideración a los servicios prestados por sus hijos en la revolución de Ayutla. Por decreto del 1° de mayo de 1886 ya se registra a Atoyac como municipalidad.

GEOGRAFÍA

ATOYAC
DIAGNÓSTICO DEL MUNICIPIO
Octubre 2015

Figura 2. Atoyac, Jalisco.
Mapa base.



FUENTE: IIEG, Instituto de Información Estadística y Geográfica del Estado de Jalisco; 2015.

Geografía

Tabla 1. Medio físico

Atoyac, Jalisco

Medio físico	Descripción	
Superficie municipal (km ²)	401	El municipio de Atoyac tiene una superficie de 401 Km ² . Por su superficie se ubica en la posición 119 con relación al resto de los municipios del estado.
Altura (msnm)	Mínima municipal	1,330
	Máxima municipal	2,420
	Cabecera municipal	1,351
Pendientes (%)	Planas (< 5°)	56.1
	Lomerío (5° - 15°)	29.4
	Montañosas (> 15°)	14.5
Clima (%)	Semiárido semicálido	43.3
	Semicálido semihúmedo	48.0
	Templado subhúmedo	8.7
Temperatura (°C)	Máxima promedio	31.0
	Mínima promedio	8.4
	Media anual	19.7
Precipitación (mm)	Media anual	816
	Aluvial	13.2
Geología (%)	Basalto	42.3
	Lacustre	4.9
	Residual	0.4
	Toba ácida	14.7
Tipo de suelo (%)	Cambisol	13.2
	Leptosol	10.2
	Lixisol	3.1
	Phaeozem	29.5
	Regosol	7.0
	Solonchak	6.8
	Vertisol	4.7
Otros	25.5	
Cobertura de suelo (%)	Agricultura	24.6
	Asentamiento humano	0.4
	Bosque	18.5
	Cuerpo de agua	10.3
	Otros tipos de vegetación	14.6
	Pastizal	5.7
	Selva	20.5
Sin vegetación aparente	5.8	

El tipo de roca predominante es el basalto (42.3%), una roca ígnea extrusiva básica, que contiene entre 45% y 52% de sílice. Roca volcánica que consiste de plagioclasa cálsica.

El suelo predominante es el Phaeozem (feozem) (29.5%), se presentan en cualquier tipo de relieve, tiene una capa superficial oscura, suave, rica en materia orgánica y nutrientes. De profundidad variable, si son profundos se utilizan para la agricultura, los menos profundos se localizan en pendiente con rendimientos más bajos y se erosionan con facilidad.

La agricultura (24.6%) es el uso de suelo dominante en el municipio.

FUENTE: IIEG, Instituto de Información Estadística y Geográfica del Estado de Jalisco; con base en: Geología, Edafología SII y Uso de Suelo y Vegetación SIV, esc. 1:250,000, INEGI. Clima, CONABIO. Tomo 1 Geografía y Medio Ambiente de la Enciclopedia Temática Digital de Jalisco. MDE y MDT del conjunto de datos vectoriales, esc. 1:50,000, INEGI. Mapa General del Estado de Jalisco 2012.

Tabla 1.1 Infraestructura

Atoyac, Jalisco

Infraestructura	Descripción		
Infraestructura (km)	Carreteras	42.67	El municipio se encuentra en el décimo lugar de la región Lagunas, registrando un grado medio de conectividad en caminos y carreteras.
	Caminos	116.98	
Tipo de servicios	Cantidad	Comentarios	
Cementerio	1		
Escuelas	10		
Palacio o ayudantía	1		
Mercado	1	La información presentada en esta tabla corresponde a los servicios concentrados en localidades mayores a 2,500 habitantes.	
Plaza	1		
Centro Salud	2		
Tanque de agua	1		
Templo	6		

FUENTE: IIEG, Instituto de Información Estadística y Geográfica del Estado de Jalisco Atlas de Caminos y Carreteras del Estado de Jalisco 2012 Conectividad 2012. Mapa General del Estado de Jalisco 2012. Censo de Población y Vivienda 2000 y 2010, INEGI. Siete servicios básicos, CDTR-IIEG, 2009.

DEMOGRAFÍA Y SOCIEDAD

ATOYAC
DIAGNÓSTICO DEL MUNICIPIO
Octubre 2015

Aspectos demográficos

El municipio de Atoyac pertenece a la región Lagunas, su población en 2010 según el Censo de Población y Vivienda era de 8 mil 276 personas; 47.9 por ciento hombres y 52.1 por ciento mujeres, los habitantes del municipio representaban el 4.0 por ciento del total regional (ver tabla 2). Comparando este monto poblacional con el del año 2000, se obtiene que la población municipal disminuyó un 4.8 por ciento en diez años.

Tabla 2. Población por sexo, porcentaje en el municipio							
Atoyac Jalisco							
Clave	No.	Municipio/localidad	Población total 2000	Población 2010			
				Total	Porcentaje en el municipio	Hombres	Mujeres
		014 ATOYAC	8,697	8,276	100.00	3,962	4,314
0001	1	ATOYAC	5,092	5,052	61.0	2,443	2,609
0008	2	CUYACAPAN	889	946	11.4	453	493
0029	3	UNIÓN DE GUADALUPE	925	909	11.0	417	492
0026	4	TECHAGUE	327	255	3.1	118	137
0020	5	PONCITLÁN	243	199	2.4	93	106

FUENTE: IIEG, Instituto de Información Estadística y Geográfica del Estado de Jalisco con base en INEGI, censos y conteos nacionales, 2000-2010

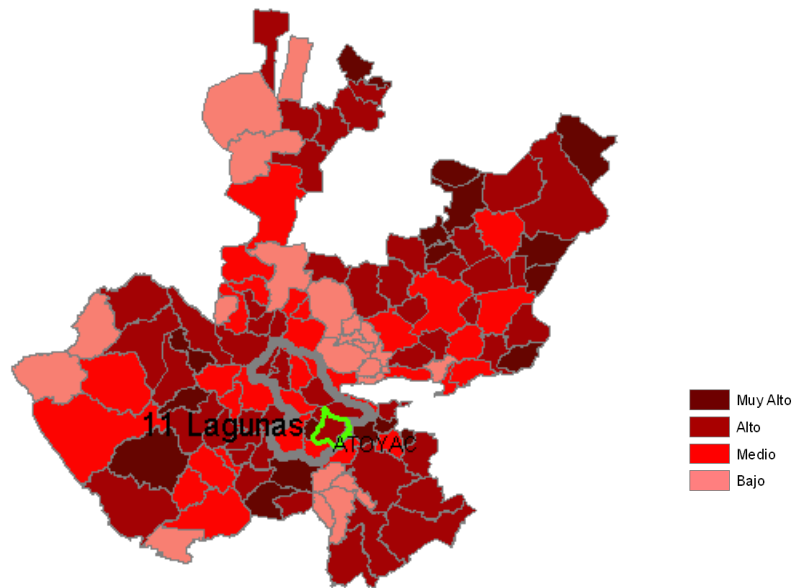
El municipio en 2010 contaba con 30 localidades, de éstas, 6 eran de dos viviendas y 7 de una. La cabecera municipal de Atoyac es la localidad más poblada con 5 mil 052 personas, y representaba el 61.0 por ciento de la población, le sigue Cuyacapan con el 11.4, Unión de Guadalupe con el 11.0, Techague con el 3.1 y Poncitlán con el 2.4 por ciento del total municipal.

Se estima que para el 2015 esta población aumentará a 8 mil 635 habitantes, donde 4 mil 180 son hombres y 4 mil 455 mujeres, manteniendo el 0.11 por ciento de la población total del estado

Intensidad migratoria

El estado de Jalisco tiene una añeja tradición migratoria a Estados Unidos que se remonta hacia los finales del siglo XIX. Se estima que 1.4 millones de personas nacidas en Jalisco habitan en Estados Unidos y que alrededor de 2.6 millones de personas nacidas en aquel país son hijos de padres jaliscienses. De acuerdo al índice de intensidad migratoria calculado por Consejo Nacional de Población (CONAPO) con datos del censo de población de 2010 del INEGI, Jalisco tiene un grado alto de intensidad migratoria, y tiene el lugar decimotercero entre las entidades federativas del país con mayor intensidad migratoria.

Figura 3. Grado de Intensidad migratoria a Estados Unidos.
Jalisco, 2010



FUENTE: IIEG, Instituto de Información Estadística y Geográfica del Estado de Jalisco con base en estimaciones del CONAPO, 2010

Los indicadores de este índice señalan que particularmente en Atoyac el 18.08 por ciento de las viviendas del municipio se recibieron remesas en 2010, en un 5.69 por ciento se reportaron emigrantes del quinquenio anterior (2005-2010), en el 2.30 por ciento se registraron migrantes circulares del quinquenio anterior, así mismo el 6.73 por ciento de las viviendas contaban con migrantes de retorno del quinquenio anterior (ver tabla 3).

Tabla 3. Índice y grado de intensidad migratoria e indicadores socioeconómicos

Atoyac, 2010	
Índice y grado de intensidad migratoria e indicadores socioeconómicos	Valores
Índice de intensidad migratoria	1.1997664
Grado de intensidad migratoria	Alto
Total de viviendas	2215
% Viviendas que reciben remesas	18.08
% Viviendas con emigrantes en Estados Unidos del quinquenio anterior	5.69
% Viviendas con migrantes circulares del quinquenio anterior	2.30
% Viviendas con migrantes de retorno del quinquenio anterior	6.73
Lugar que ocupa en el contexto estatal	40
Lugar que ocupa en el contexto nacional	331

FUENTE: IIEG, Instituto de Información Estadística y Geográfica del Estado de Jalisco con base en estimaciones del CONAPO con base en el INEGI, muestra del diez por ciento del Censo de Población y Vivienda 2010

Cabe señalar que en el cálculo previo del índice de intensidad migratoria, que fue en el año 2000, la unidad de observación eran los hogares y Atoyac ocupaba el lugar 72 con grado alto, donde los hogares que recibieron remesas fue el 17.43 por ciento, hogares con emigrantes en Estados Unidos del quinquenio anterior 9.04 por ciento, el 1.32 por ciento de los hogares tenían migrantes circulares del quinquenio anterior y 2.78 por ciento migrantes de retorno (ver tabla 4).

Tabla 4. Índice y grado de intensidad migratoria e indicadores socioeconómicos

Atoyac, 2000	
Índice y grado de intensidad migratoria e indicadores socioeconómicos	Valores
Índice de intensidad migratoria	0.8404204
Grado de intensidad migratoria	Alto
Total de hogares	2123
% Hogares que reciben remesas	17.43
% Hogares con emigrantes en Estados Unidos del quinquenio anterior	9.04
% Hogares con migrantes circulares del quinquenio anterior	1.32
% Hogares con migrantes de retorno del quinquenio anterior	2.78
Lugar que ocupa en el contexto estatal	72

Fuente: IIEG; Instituto de Información Estadística y Geográfica, con base en datos del Consejo Nacional de Población. Colección: Índices Sociodemográficos. Diciembre de 2001.

Pobreza multidimensional

La pobreza, está asociada a condiciones de vida que vulneran la dignidad de las personas, limitan sus derechos y libertades fundamentales, impiden la satisfacción de sus necesidades básicas e imposibilitan su plena integración social. De acuerdo con esta concepción, una persona se considera en situación de pobreza multidimensional cuando sus ingresos son insuficientes para adquirir los bienes y los servicios que requiere para satisfacer sus necesidades y presenta carencia en al menos uno de los siguientes seis indicadores: rezago educativo, acceso a los servicios de salud, acceso a la seguridad social calidad y espacios de la vivienda servicios básicos en la vivienda.

La nueva metodología para medir el fenómeno de la pobreza fue desarrollada por el CONEVAL y permite profundizar en el estudio de la pobreza, ya que además de medir los ingresos, como tradicionalmente se realizaba, se analizan las carencias sociales desde una óptica de los derechos sociales.

Estos componentes permitirán dar un seguimiento puntual de las carencias sociales y al bienestar económico de la población, además de proporcionar elementos para el diagnóstico y seguimiento de la situación de la pobreza en nuestro país, desde un enfoque novedoso y consistente con las disposiciones legales aplicables y que retoma los desarrollos académicos recientes en materia de medición de la pobreza.

En términos generales de acuerdo a su ingreso y a su índice de privación social se proponen la siguiente clasificación: **Pobres multidimensionales**.- Población con ingreso inferior al valor de la línea de bienestar y que padece al menos una carencia social. **Vulnerables por carencias sociales**.- Población que presenta una o más carencias sociales, pero cuyo ingreso es superior a la línea de bienestar. **Vulnerables por ingresos**.- Población que no presenta carencias sociales y cuyo ingreso es inferior o igual a la línea de bienestar. **No pobre multidimensional y no vulnerable**.- Población cuyo ingreso es superior a la línea de bienestar y que no tiene carencia social alguna.

Tabla 5. Pobreza multidimensional		
Atoyac, 2010		
Indicadores de incidencia	Porcentaje	Personas
Pobreza multidimensional		
Población en situación de pobreza multidimensional	63.0	4,557
Población en situación de pobreza multidimensional moderada	53.9	3,892
Población en situación de pobreza multidimensional extrema	9.2	665
Población vulnerable por carencias sociales	30.0	2,165
Población vulnerable por ingresos	2.6	186
Población no pobre multidimensional y no vulnerable	4.4	320
Privación social		
Población con al menos una carencia social	93.0	6,721
Población con al menos tres carencias sociales	26.9	1,944
Indicadores de carencias sociales¹		
Rezago educativo	29.5	2,129
Acceso a los servicios de salud	26.3	1,902
Acceso a la seguridad social	78.4	5,663
Calidad y espacios de la vivienda	10.5	759
Acceso a los servicios básicos en la vivienda	33.5	2,423
Acceso a la alimentación	21.3	1,537
Bienestar		
Población con un ingreso inferior a la línea de bienestar mínimo	28.2	2,039
Población con un ingreso inferior a la línea de bienestar	65.6	4,742

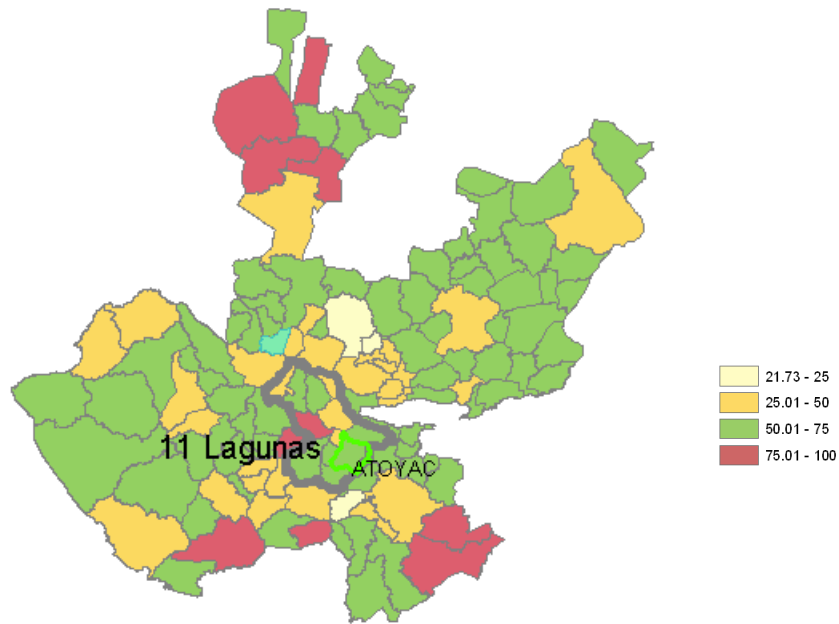
FUENTE: IIEG, Instituto de Información Estadística y Geográfica del Estado de Jalisco con base en, estimaciones del CONEVAL con base en INEGI, MCS-ENIGH 2010 y la muestra del Censo de Población y Vivienda

¹ Se reporta el porcentaje de la población con cada carencia social.

En la tabla 5 se muestra el porcentaje y número de personas en situación de pobreza, vulnerable por carencias sociales, vulnerable por ingresos y; no pobre y no vulnerable en Atoyac el 63.0 por ciento de la población se encuentra en situación de pobreza, es decir 4 mil 557 personas comparten esta situación en el municipio, así mismo el 30.0 por ciento (2,165 personas) de la población es vulnerable por carencias sociales; el 2.6 por ciento es vulnerable por ingresos y 4.4 por ciento es no pobre y no vulnerable.

Es importante agregar que el 9.2 por ciento de Atoyac presentó pobreza extrema, es decir 665 personas, y un 53.9 por ciento en pobreza moderada (3,892 personas). De los indicadores de carencias sociales, destaca que el acceso a la seguridad social es la más alta con un 78.4 por ciento, que en términos relativos se trata de 5 mil 663 habitantes. El que menos porcentaje acumulan es la carencia en la calidad y espacios de la vivienda, con el 10.5 por ciento.

Figura 4. Porcentaje de población con pobreza multidimensional por municipio.
Jalisco, 2010



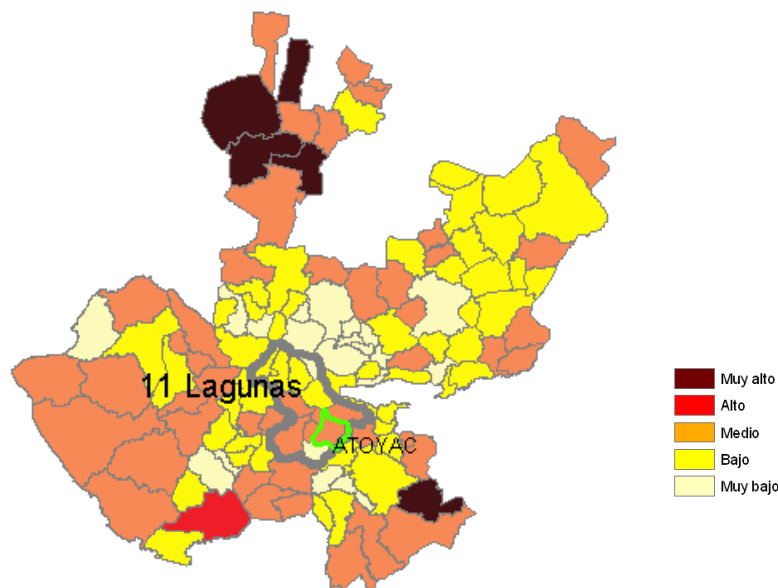
FUENTE: IIEG, Instituto de Información Estadística y Geográfica del Estado de Jalisco con base en estimaciones del CONEVAL, 2010

Marginación

La construcción del índice para las entidades federativas, regiones y municipios considera cuatro dimensiones estructurales de la marginación: falta de acceso a la educación (población analfabeta de 15 años o más y población sin primaria completa de 15 años o más), residencia en viviendas inadecuadas (sin disponibilidad de agua entubada, sin drenaje ni servicio sanitario exclusivo, con piso de tierra, sin disponibilidad de energía eléctrica y con algún nivel de hacinamiento), percepción de ingresos monetarios insuficientes (ingresos hasta 2 salarios mínimos) y residir en localidades pequeñas con menos de 5 mil habitantes.

En la tabla 6 se presentan los indicadores que componen el índice de marginación para el 2010. En donde se ve que el municipio de Atoyac cuenta con un grado de marginación medio, y que la mayoría de sus carencias están por arriba del promedio regional; destaca que la población de 15 años o más sin primaria completa asciende al 35.8 por ciento, y que el 58.8 por ciento de la población no gana ni dos salarios mínimos.

Figura 5. Índice de marginación por municipio.
Jalisco, 2010



FUENTE: IIEG, Instituto de Información Estadística y Geográfica del Estado de Jalisco con base en estimaciones del CONAPO, 2010

A nivel localidad, se tiene que la mayoría de las principales localidades del municipio tienen grado de marginación medio, a excepción de Techague y Poncittlán que tienen grados de marginación alto y bajo, respectivamente. En particular se ve que Techague tiene los porcentajes más alto de población analfabeta con el 14.3, y sin primaria completa con un 58.9 por ciento (ver tabla 6).

Tabla 6. Grado de marginación e indicadores sociodemográficos

Atoyac, 2010							
Municipio / Localidad		Grado	% Población de 15 años o más analfabeta	% Población de 15 años o más sin primaria completa	% Población en localidades con menos de 5000 habitantes	% Población ocupada con ingreso de hasta 2 salarios mínimos	% Viviendas particulares habitadas que no disponen de refrigerador
Clave	Nombre						
	Jalisco	Bajo	4.4	18.0	17.5	27.2	6.8
	Lagunas		6.4	25.5	44.1	41.3	11.5
014	Atoyac	Medio	10.1	35.8	39.0	58.8	12.1
0001	Atoyac	Medio	8.0	31.2			8.2
0008	Cuyacapan	Medio	10.0	35.2			19.0
0029	Unión de Guadalupe	Medio	14.1	45.7			10.6
0026	Techague	Alto	14.3	58.9			11.1
0020	Poncittlán	Bajo	6.6	41.6			5.5

* Para el cálculo de los índices estatales, municipales y regional, estos indicadores corresponden a los porcentajes de ocupantes en viviendas.

FUENTE: IIEG, Instituto de Información Estadística y Geográfica del Estado de Jalisco, con base en CONAPO, Índices de marginación por entidad federativa, municipal y a nivel localidad, 2010.

Respecto a las carencias en la vivienda, en el indicador de viviendas sin excusado Cuyacapan presentó el más alto con el 2.6 por ciento. Es de destacar que en Techague el indicador de sin agua entubada presenta un porcentaje elevado con el 98.6 por ciento, siendo esta una problemática para la localidad. Con el problema de piso de tierra en las viviendas la cabecera municipal presenta el 12.4 por ciento, siendo el más alto. En lo que se refiere a equipamiento en la vivienda, el más alto porcentaje de viviendas sin refrigerador lo tienen Cuyacapan (19.0%) (ver tabla 7).

Tabla 7. Grado de marginación e indicadores sociodemográficos

Atoyac, 2010							
Municipio / Localidad		Grado	% Viviendas particulares habitadas sin excusado*	% Viviendas particulares habitadas sin energía eléctrica*	% Viviendas particulares habitadas sin disponibilidad de agua entubada*	Promedio de ocupantes por cuarto en viviendas particulares habitadas	% Viviendas particulares habitadas con piso de tierra
Clave	Nombre						
	Jalisco	Bajo	1.5	0.8	3.9	4.0	3.2
	Lagunas		3.4	1.0	2.5	4.0	5.3
014	Atoyac	Medio	1.5	1.8	6.5	3.7	12.2
0001	Atoyac	Medio	0.3	0.1	2.8	1.0	12.4
0008	Cuyacapan	Medio	2.6	2.2	1.7	1.4	11.7
0029	Unión de Guadalupe	Medio	0.7	0.4	9.9	0.9	10.6
0026	Techague	Alto	1.4	4.2	98.6	1.2	4.2
0020	Ponciltlán	Bajo	0.0	0.0	3.6	0.9	3.6

* Para el cálculo de los índices estatales, municipales y regional, estos indicadores corresponden a los porcentajes de ocupantes en viviendas.

FUENTE: IIEG, Instituto de Información Estadística y Geográfica del Estado de Jalisco, con base en CONAPO, Índices de marginación por entidad federativa, municipal y a nivel localidad, 2010

Índices sociodemográficos

A manera de recapitulación, el municipio de Atoyac en 2010 ocupaba a nivel estatal el lugar 36 en el índice de marginación con un grado medio, en pobreza multidimensional se localiza en el lugar 46, con el 53.9 por ciento de su población en pobreza moderada y 9.2 por ciento en pobreza extrema; y en cuanto al índice de intensidad migratoria el municipio tiene un grado alto y ocupa el lugar 40 entre todos los municipios del estado (ver tabla 8).

Tabla 8. Población total, grado de Marginación e Intensidad Migratoria y situación de pobreza									
Jalisco, 2010									
Clave	Municipio	Población	Marginación		Pobreza Multidimensional			Intensidad Migratoria	
			Grado	Lugar	Moderada	Extrema	Lugar	Grado	Lugar
14	Jalisco	7,350,682	Bajo	27	32.0	4.9		Alto	13
002	Acatlán de Juárez	23,241	Muy bajo	115	26.08	2.18	121	Medio	72
004	Amacueca	5,545	Medio	53	53.85	5.50	59	Muy alto	18
010	Atemajac de Brizuela	6,655	Medio	30	69.01	15.99	4	Medio	98
014	Atoyac	8,276	Medio	36	53.85	9.20	46	Alto	40
024	Cocula	18,632	Bajo	89	47.68	4.51	81	Alto	31
077	San Martín Hidalgo	26,306	Bajo	91	44.73	4.27	91	Alto	56
082	Sayula	34,829	Muy bajo	111	44.83	5.24	89	Medio	84
086	Tapalpa	18,096	Medio	34	53.42	11.67	36	Medio	104
089	Techaluta de Montenegro	3,511	Medio	50	42.49	5.20	96	Alto	35
092	Teocuitatlán de Corona	10,837	Medio	28	58.25	8.65	25	Alto	61
114	Villa Corona	16,969	Bajo	92	45.17	5.86	83	Medio	78
119	Zacoalco de Torres	27,901	Bajo	74	41.85	7.14	90	Alto	69

FUENTE: IIEG, Instituto de Información Estadística y Geográfica del Estado de Jalisco con base en estimaciones del CONEVAL y CONAPO

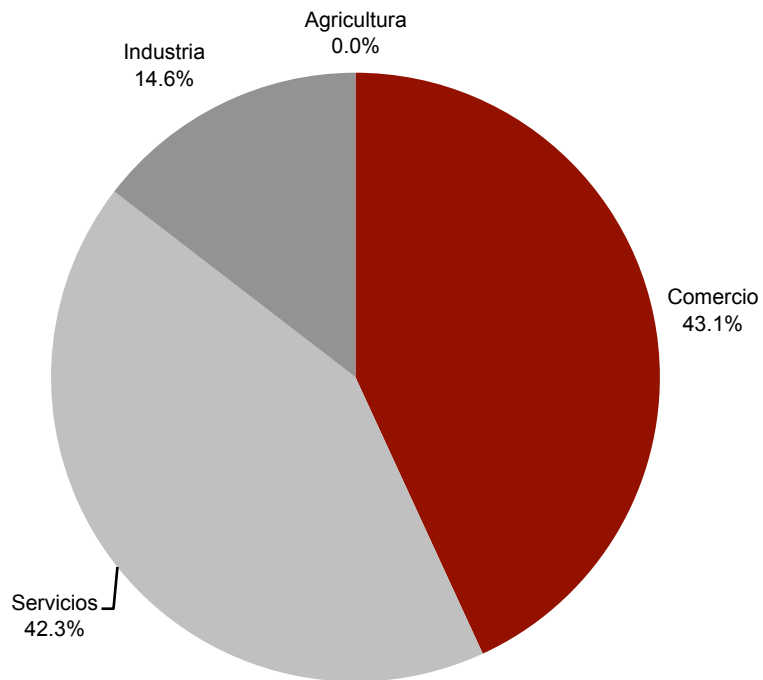
ECONOMÍA

ATOYAC
DIAGNÓSTICO DEL MUNICIPIO
Octubre 2015

Número de empresas

Conforme a la información del directorio estadístico nacional de unidades económicas (DENUE) de INEGI, el municipio de Atoyac, cuenta con 364 unidades económicas a 2014 y su distribución por sectores revela un predominio de unidades económicas dedicadas al comercio, siendo estas el 43.1% del total de las empresas en el municipio.

Figura 6. Distribución de las unidades económicas Atoyac. 2014



FUENTE: IIEG, Instituto de Información Estadística y Geográfica del Estado de Jalisco; con información de INEGI, DENUE.

Valor agregado censal bruto

El valor agregado censal bruto se define como: “el valor de la producción que se añade durante el proceso de trabajo por la actividad creadora y de transformación del personal ocupado, el capital y la organización (factores de la producción), ejercida sobre los materiales que se consumen en la realización de la actividad económica.” En resumen, esta variable se refiere al valor de la producción que añade la actividad económica en su proceso productivo.

Los censos económicos 2014, registraron que en el municipio de Atoyac, los tres subsectores más importantes en la generación de valor agregado censal bruto fueron Suministro de agua y gas; *Fabricación de prendas de vestir*; *el Comercio al por menor de abarrotes, alimentos, bebidas, hielo y tabaco*; y *Comercio al por menor de abarrotes* que generaron en conjunto el 77.7% del total del valor agregado censal bruto registrado en 2014 en el municipio.

El subsector de *suministro de agua y gas*, que concentró el 45.44% del valor agregado censal bruto, registró 36 millones 843 mil pesos, un incremento de 36 millones 397 mil pesos con relación a 2009.

Tabla 9. Subsectores con mayor valor agregado censal bruto (VACB)

Atoyac, 2009 y 2014. (Miles de pesos).

Subsector	2009	2014	%Part 2014	Var % 2009 - 2014
222 Suministro de agua y suministro de gas por ductos al consumidor final	446	36,843	45.44%	8160.76%
315 Fabricación de prendas de vestir	8,364	20,171	24.88%	141.16%
461 Comercio al por menor de abarrotes, alimentos, bebidas, hielo y tabaco	4,382	6,042	7.45%	37.88%
811 Servicios de reparación y mantenimiento	542	3,363	4.15%	520.48%
722 Servicios de preparación de alimentos y bebidas	2165	2,606	3.21%	20.37%
311 Industria alimentaria	1,695	2,383	2.94%	40.59%
434 Comercio al por mayor de materias primas agropecuarias y forestales, para la industria, y materiales de desecho	541	1,381	1.70%	155.27%
522 Instituciones de intermediación crediticia y financiera no bursátil	119	1,347	1.66%	1031.93%
332 Fabricación de productos metálicos	665	774	0.95%	16.39%
468 Comercio al por menor de vehículos de motor, refacciones, combustibles y lubricantes	105	668	0.82%	536.19%
463 Comercio al por menor de productos textiles, bisutería, accesorios de vestir y calzado	357	565	0.70%	58.26%
Otros	7,808	4,942	6.09%	-36.71%
Total	27,189	81,085	100.00%	198.23%

FUENTE: IIEG, Instituto de Información Estadística y Geográfica del Estado de Jalisco; en base a datos proporcionados por el INEGI.

Empleo

Trabajadores asegurados en el IMSS Por grupo económico

En el último trienio, el municipio de Atoyac ha visto un crecimiento en el número de trabajadores registrados ante el IMSS, lo que se traduce en un incremento de sus actividades económicas. Para septiembre de 2015, el IMSS reportó un total de 425 trabajadores, lo que representa 145 más que en 2012.

En función de los registros del IMSS el grupo económico que más empleos genera dentro del municipio de Atoyac es *la Agricultura* que registró un total de 287 trabajadores, concentrando el 67.5% del total de sus actividades económicas.

El segundo grupo económico con más trabajadores asegurados es, *la Fabricación de calzado e industria del cuero*, que representan el 10.4% del total de trabajadores asegurados a dicha fecha. En la comparativa 2012 – 2015 esta actividad presentó un incremento de 12 asegurados.

Tabla 10. Trabajadores asegurados						
Atoyac, Jalisco. 2012–2015/09						
Grupos económicos	Dic 2012	Dic 2013	Dic 2014	Sep 2015	% Part sep-15	Var. Abs. Dic 2012 2015 Sep
Agricultura.	180	194	192	287	67.5%	107
Fabricación de calzado e industria del cuero.	32	39	42	44	10.4%	12
Servicios profesionales y técnicos.	13	14	13	13	3.1%	0
Ganadería.	4	5	12	12	2.8%	8
Construcción de edificaciones y obras de ingeniería civil.	3	6	2	12	2.8%	9
Compraventa de materias primas, materiales y auxiliares.	9	9	11	12	2.8%	3
Elaboración de alimentos.	7	4	4	6	1.4%	-1
Industria textil.	0	0	0	6	1.4%	6
Servicios de alojamiento temporal.	0	0	0	5	1.2%	5
Compraventa de alimentos, bebidas y productos del tabaco.	3	3	4	4	0.9%	1
Otros	29	21	20	24	5.6%	-5
División Económica	280	295	300	425	100.0%	145

FUENTE: IIEG, Instituto de Información Estadística y Geográfica del Estado de Jalisco; en base a datos proporcionados por el IMSS

Trabajadores asegurados en el IMSS Región Lagunas

Dentro de la región Lagunas, Atoyac se presenta como el octavo municipio en cuanto a número de trabajadores asegurados concentrando, el 3.3% del total, ubicándose por debajo de San Martín de Hidalgo que aporta el 3.8 y por encima de Atemajac de Brizuela%.

El municipio de Atoyac registró el quinto mayor incremento real en el número de trabajadores asegurados en la región Lagunas, pasando de 280 en 2012 a 425 en 2015, incrementando en 145 durante el total del periodo.

Tabla 11. Trabajadores asegurados									
Región Lagunas. 2012-2015/09									
Lagunas	2012	2013	2014	2015 Sep	% Part. Sep 2015	Var. Abs. Dic 2012- Sep2015	Var % Dic 2012- Sep15	IDM- E[1]	IDM[2]
Sayula	4608	5759	4709	3499	27.1%	-1,109	-24.1%	47	36
Acatlán de Juárez	3167	2832	3317	3336	25.8%	169	5.3%	51	44
Cocula	1638	1596	1832	1883	14.6%	245	15.0%	61	31
Tapalpa	1044	1211	1282	1158	9.0%	114	10.9%	64	81
Villa Corona	773	764	841	827	6.4%	54	7.0%	84	63
Zacoalco de Torres	519	725	760	812	6.3%	293	56.5%	71	39
San Martín de Hidalgo	369	422	480	496	3.8%	127	34.4%	105	75
Atoyac	280	295	300	425	3.3%	145	51.8%	73	46
Atemajac de Brizuela	10	21	15	252	1.9%	242	2420.0%	106	71
Teocuitatlán de Corona	185	222	180	157	1.2%	-28	-15.1%	95	110
Amacueca	75	103	79	54	0.4%	-21	-28.0%	63	38
Techaluta de Montenegro	112	20	19	29	0.2%	-83	-74.1%	85	90
Total	12780	13970	13814	12928	100.0%	148	1.2%		

FUENTE: IIEG, Instituto de Información Estadística y Geográfica del Estado de Jalisco; en base a datos proporcionados por el IMSS

El índice de desarrollo municipal conjunta una serie de variables económicas, institucionales, sociales y de medio ambiente, para proporcionar un indicador que permite identificar la posición que ocupa el municipio en el plano estatal, es decir, comparar la situación del municipio con relación a los demás municipios de la misma región y con los municipios del resto del estado.

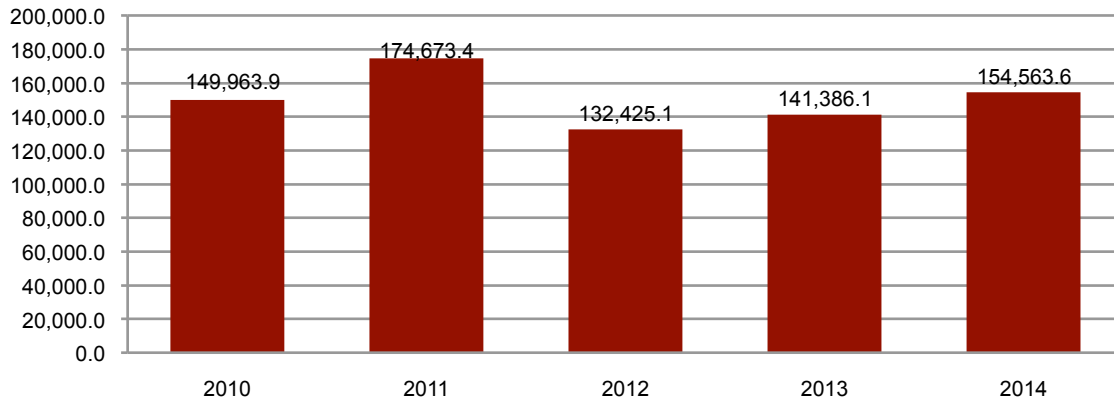
Atoyac se ubica en la posición número 46 en el índice de desarrollo municipal (IDM) del total de los 125 municipios del estado. Dentro de la región Lagunas, Cocula es el municipio con el índice más alto al ubicarse en la posición número 31 del total de municipios de Jalisco. En contraparte, Teocuitatlán de Corona es el 110.

Por su parte, el índice de desarrollo municipal del aspecto económico (IDM-E), engloba las variables de producción, producción agropecuaria, trabajadores asegurados, y población ocupada, para dar un elemento que permita monitorear la situación de desarrollo económico que tiene el municipio y así poder compararlo con el resto de los municipios del estado. Este indicador que se pondera en función del tamaño de la población, es menos favorable para el municipio de Atoyac al ubicarlo en la posición 73.

Agricultura y ganadería

El valor de la producción agrícola en Atoyac ha presentado fluctuaciones durante el periodo 2010–2014, habiendo registrado sus niveles más altos en 2011. El valor de la producción agrícola de Atoyac de 2014, representó el 0.40% del total de la producción agrícola estatal.

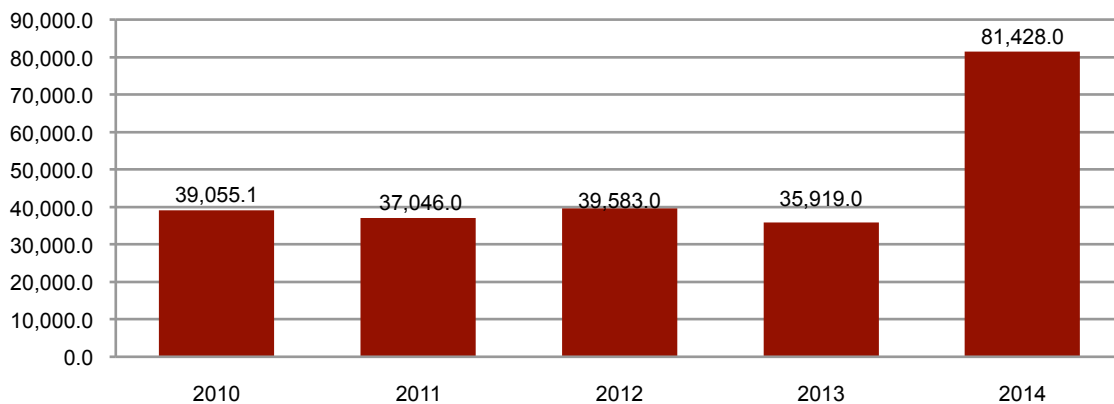
Figura 7. Valor de la producción agrícola Atoyac 2010 - 2014 (Miles de pesos)



FUENTE: IIEG, Instituto de Información Estadística y Geográfica del Estado de Jalisco; información de SIAP / SAGARPA - OEIDRUS.

Para la producción ganadera, Atoyac ha presentado diversas fluctuaciones durante el periodo 2010-2014, sin embargo, para el último año, el sector registro un progreso considerable, al registrar 81,428.0 miles de pesos, una variación de 126.70% con respecto del año anterior.

Figura 8. Valor de la producción ganadera Atoyac 2010 - 2014 (Miles de pesos)



FUENTE: IIEG, Instituto de Información Estadística y Geográfica del Estado de Jalisco; información de SIAP / SAGARPA - OEIDRUS.

MEDIO AMBIENTE

ATOYAC
DIAGNÓSTICO DEL MUNICIPIO
Octubre 2015

Índice municipal de medio ambiente

Tabla 12. Municipios de la región Lagunas de acuerdo al índice municipal de medio ambiente.

Atoyac, Jalisco			
Nombre	Índice Municipal Medio Ambiente	Posición estatal	Categoría
Atoyac	67.49	1	Muy Alto
Atemajac de Brizuela	66.68	2	Muy Alto
Zacoalco de Torres	65.43	6	Muy Alto
Techaluta de Montenegro	65.03	8	Muy Alto
Teocuitatlán de Corona	64.26	10	Muy Alto
Amacueca	62.95	17	Muy Alto
Sayula	62.86	18	Muy Alto
Villa Corona	59.32	32	Alto
Cocula	58.12	41	Alto
Tapalpa	57.89	43	Alto
Acatlán de Juárez	57.86	44	Alto
San Martín de Hidalgo	54.01	74	Medio

FUENTE: IIEG, Instituto de Información Estadística y Geográfica del Estado de Jalisco con información de SEMADES, 2000, 2010; SEMARNAT, 2000; CONAGUA, 2010; CONABIO, 2010; INEGI, 1982, 2005,2007; CONAFOR, 2007; CEA, 2007; CCA, 2010.

Considerando el índice de medio ambiente, que contempla aspectos como generación de residuos sólidos, deforestación, explotación de acuíferos, cobertura forestal, áreas naturales protegidas, entre otros, Atoyac se ubica en el lugar 1 a nivel estatal, lo cual indica un desarrollo *Muy Alto* del medio ambiente en comparación al resto de los municipios de la entidad, y la segunda posición en la región Lagunas.

En el Índice Municipal de Medio Ambiente, 2013, destaca que Atoyac se ubica en un acuífero no sobreexplotado, sobre el cual se registra un total de 2,233 viviendas particulares habitadas, de las cuales 89.83% tienen disponibilidad de agua dentro de la casa o el terreno y 97.18% cuentan con drenaje conectado a la red pública, fosa séptica u otros..

El Municipio tiene una cobertura de 18.5% de bosques, 20.5% de selvas y 24.6% destinada a la agricultura. En los últimos 25 años el municipio ha recuperado 19.34 km² de superficie con vegetación natural y presenta 10.85% de la superficie con riesgo de erosión. En el ordenamiento ecológico territorial, el 25.03% de su territorio está bajo políticas ambientales de conservación.

En términos de residuos sólidos urbanos, el municipio participa con el 0.04% del total estatal, equivalente a 3.062 toneladas generadas por día.

DESARROLLO INSTITUCIONAL

ATOYAC
DIAGNÓSTICO DEL MUNICIPIO
Octubre 2015

Desarrollo institucional

El Índice de Desarrollo Municipal (IDM) mide el progreso de un municipio en cuatro dimensiones del desarrollo: social, económica, ambiental e institucional, con la finalidad de presentar una evaluación integral de la situación de cada uno de éstos. El IDM parte de tres premisas vinculadas con el concepto de desarrollo humano, según el cual, el principal objetivo es beneficiar a las personas; las actividades de los gobiernos afectan el nivel de desarrollo de sus comunidades y que el desarrollo sostenible posibilita el bienestar de los individuos a largo plazo (ver detalles en <http://www.ieg.gob.mx/general.php?id=8&idg=472>).

En los tres apartados anteriores ya se ha hecho referencia al desarrollo social, económico y del medio ambiente; finalmente en esta sección se aborda el componente institucional (Índice de Desarrollo Municipal Institucional; IDM-I), que mide el desempeño de las instituciones gubernamentales de un municipio a través de cinco rubros que contemplan el esfuerzo tributario, la transparencia, la participación electoral, el número de empleados municipales per cápita y la seguridad.

En la construcción del IDM se decidió incluir cinco variables para medir el desarrollo institucional de los municipios de Jalisco, tal y como se muestra en las dos tablas siguientes, por medio del porcentaje de participación ciudadana en elecciones; la evaluación del cumplimiento de la publicación de información fundamental y de la obligación de la atención a las solicitudes de información; la tasa de empleados municipales por cada mil habitantes; el porcentaje de ingresos propios por municipio y el número de delitos del fuero común por cada mil habitantes.

Tabla 13. Desarrollo institucional de los municipios en el contexto estatal con base en cinco indicadores

Atoyac, Región Lagunas 2011 (Parte I)							
Clave	Municipio	Porcentaje de participación ciudadana en elecciones 2009		Evaluación del cumplimiento de la publicación de información fundamental		Empleados municipales por cada 1000 habitantes 2009	
		Valor municipal	Lugar estatal	Valor municipal	Lugar estatal	Valor municipal	Lugar estatal
002	Acatlán de Juárez ^{/be}	64.48	26	12.12	47	5.81	14
004	Amacueca	59.23	58	59.65	11	19.66	107
010	Atemajac de Brizuela ^{*e}	69.76	5	1.52	124	5.56	11
014	Atoyac^{/e}	60.29	50	11.36	64	16.67	99
024	Cocula ^{/e}	58.55	65	35.61	24	9.40	58
077	San Martín Hidalgo ^{/e}	56.31	82	11.36	75	11.44	72
082	Sayula ^{/e}	58.88	62	11.36	86	8.33	47
086	Tapalpa ^{/ce}	72.66	3	3.03	106	8.01	44
089	Techaluta de Montenegro ^{*/be}	66.39	16	1.52	112	24.21	115
092	Teocuitatlán de Corona ^{*/be}	59.24	57	1.52	117	14.95	91
114	Villa Corona ^{/be}	56.27	83	14.39	44	6.25	17
119	Zacoalco de Torres	60.26	51	42.86	19	9.25	56

Fuente: Índice de Desarrollo Municipal, IDM-I con base en IFE, ITEI, INEGI, Procuraduría de Justicia del Estado de Jalisco e INAFED (ver detalles y notas en IDM 2012 <http://www.iieg.gob.mx/general.php?id=8&idg=472>).

En el caso de Atoyac, en 2009 registró una participación electoral del 60.29%, que lo coloca en el lugar 50 de los 125 municipios. Lo que significa que tiene una alta participación electoral en comparación con otras municipalidades del estado.

Por otra parte, en 2011 con una calificación de 11.36% en materia de cumplimiento en las obligaciones de transparencia, el municipio se colocó en el lugar 64. Lo que muestra el grado de compromiso de una administración en publicar y mantener actualizada la información, en particular, la correspondiente a los rubros financieros y regulatorios; así como la mejora en su accesibilidad y un adecuado manejo y protección de la información confidencial. Esto en el marco del cumplimiento del derecho de acceso a la información pública.

En lo que respecta a los empleados que laboran en las administraciones públicas, es importante destacar que en 2009, Atoyac tenía una tasa de 16.67 empleados municipales por cada mil habitantes, por lo que ocupa el sitio 99 a nivel estatal en este rubro. Esto en el sentido de que entre menor sea el valor de este indicador mejor, porque implica una lógica de austeridad donde con menos empleados municipales se logra prestar los servicios municipales a la población.

Asimismo, en el ámbito de las finanzas municipales, para 2009 el 52.3% de los ingresos de Atoyac se consideran propios, en el sentido que fueron generados mediante sus propias

estrategias de recaudación, lo que posiciona al municipio en el lugar 15 en el ordenamiento de este indicador respecto a los demás municipios del estado. Mientras que en la cuestión de seguridad, en 2011 el municipio registró una tasa de 5.9 delitos por cada mil habitantes, que se traduce en el lugar 50 en el contexto estatal, siendo el lugar uno, el municipio más seguro en función de esta tasa.

Considerando los cinco indicadores, Atoyac obtiene un desarrollo institucional alto, con un IDM-I de 47.7, que lo coloca en el sitio 55 del ordenamiento estatal. Donde el primer lugar lo tiene Zapotlanejo y el último, Santa María del Oro.

Tabla 14. Desarrollo institucional de los municipios en el contexto estatal con base en cinco indicadores

Atoyac, Región Lagunas 2011 (Parte II)								
Clave	Municipio	Porcentaje de ingresos propios 2009		Delitos del fuero común por cada 1000 habitantes ^f		IDM-Institucional		
		Valor municipal	Lugar estatal	Valor municipal	Lugar estatal	Índice	Grado	Lugar estatal
002	Acatlán de Juárez ^b e	42.94	43	8.73	90	52.0	Alto	29
004	Amacueca	55.60	10	5.95	51	57.0	Muy Alto	18
010	Atemajac de Brizuela ^a e	42.90	44	3.28	14	47.4	Alto	61
014	Atoyac^e	52.32	15	5.94	50	47.7	Alto	55
024	Cocula ^e	56.42	7	9.71	99	58.9	Muy Alto	12
077	San Martín Hidalgo ^e	48.73	26	6.33	57	48.2	Alto	51
082	Sayula ^e	44.52	35	9.33	94	50.6	Alto	37
086	Tapalpa ^c e	21.47	108	5.46	39	42.2	Medio	91
089	Techaluta de Montenegro ^a / ^b e	29.03	90	8.20	85	38.3	Bajo	104
092	Teocuitatlán de Corona ^a / ^b e	6.64	122	5.48	40	31.9	Muy Bajo	122
114	Villa Corona ^b e	41.64	47	7.45	75	49.4	Alto	43
119	Zacoalco de Torres	39.11	54	12.15	115	57.1	Muy Alto	17

Fuente: Índice de Desarrollo Municipal, IDM-I con base en IFE, ITEI, INEGI, Procuraduría de Justicia del Estado de Jalisco e INAFED (ver detalles y notas en IDM 2012 <http://www.iieg.gob.mx/general.php?id=8&idg=472>).

Directorio municipal



Presidente Municipal Atoyac

Rubén Velasco Gutiérrez
atoyac@jalisco.gob.mx

Domicilio

Independencia No. 96 C.P. 49200 Atoyac, Jalisco.

Teléfonos

(372) 410 2676 / 410 21 21

Síndico (a)

Yareli Anguiano Galván

Regidores (as)

Heriberto Gómez Villalvazo
Perla Celina Peña Becerra
Gerardo Chávez Gutiérrez
Ma. Araceli Paniagua Barajas
Francisco Javier De La Cruz Jiménez
Apolonio De La Cruz Toscano
José Luis Rodríguez Barajas
María Ampelia Chávez Sosa
Fátima Georgina Fajardo Zubieta