



# AYUTLA DIAGNÓSTICO DEL MUNICIPIO

Octubre 2015

# AYUTLA DIAGNÓSTICO DEL MUNICIPIO

Octubre 2015

<b>HISTORIA</b> .....	<b>3</b>
Toponimia	
Contexto histórico	
<b>GEOGRAFÍA</b> .....	<b>6</b>
Mapa base	
Medio físico e infraestructura	
<b>DEMOGRAFÍA Y SOCIEDAD</b> .....	<b>10</b>
Aspectos demográficos	
Intensidad migratoria	
Pobreza multidimensional	
Marginación	
Índices sociodemográficos	
<b>ECONOMÍA</b> .....	<b>21</b>
Número de empresas	
Valor agregado censal bruto	
Empleo	
Agricultura y ganadería	
<b>MEDIO AMBIENTE</b> .....	<b>27</b>
Subíndice municipal de medio ambiente	
<b>DESARROLLO INSTITUCIONAL</b> .....	<b>29</b>
Desarrollo institucional	

Consulta el documento en línea

<http://www.iieg.gob.mx/>

# HISTORIA

**AYUTLA**  
DIAGNÓSTICO DEL MUNICIPIO  
Octubre 2015

## Toponimia

Al nombre de Ayutla se le han dado dos interpretaciones, algunos autores afirman que significa “*junto a las calabazas*” y otros señalan que se deriva de la palabra “*ayotli*” por lo que significa “*lugar de tortugas*” en alusión al sitio donde se establecieron sus primeros habitantes, y ya en la cima de un cerro cercano se encuentra una enorme piedra en forma de tortuga.

**Figura 1. Ayutla, Jalisco.**  
*Localización geográfica.*



**FUENTE:** IIEG, Instituto de Información Estadística y Geográfica del Estado de Jalisco, “Mapa General del Estado de Jalisco, 2012.

## Contexto histórico

La fundación de Ayutla se remonta a la época prehispánica. Su primitivo asiento estuvo en Tepospizaloya, quedando al pie de un cerro que denominan Cerro de la Tortuga o Cerro del Caldero.

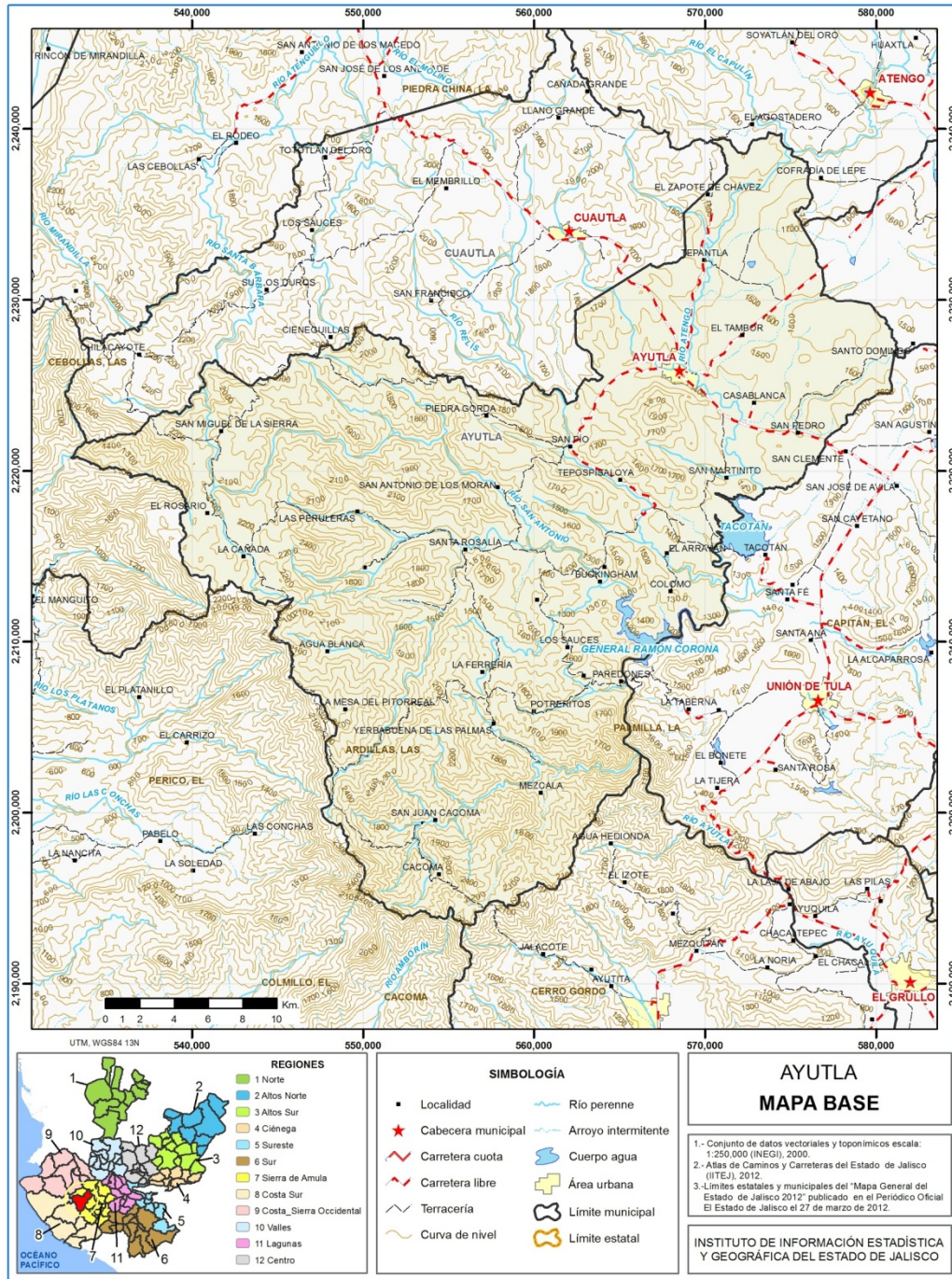
La conquista del pueblo fue en 1524, en 1525 predicaron la nueva fe y evangelizaron a los aborígenes. Durante el virreinato Ayutla perteneció a la Provincia de Avalos al igual que Autlán, Tenamaxtlán y Etzatlán. En 1541 se impusieron tributos y tocaba dar a los de Ayutla cinco cargas de maíz, tres mantillas de henequén, cuatro gallinas y cinco jícaras; sus pobladores eran entonces cinco españoles, cien indios, siete mulatos y veintidós mestizos.

Por decreto el 2 de marzo de 1830, se cambió la cabecera del Departamento de Tepospizaloya al pueblo de Ayutla. Desde 1825 perteneció al Sexto Cantón de Autlán. El 6 de mayo de 1885 y por decreto, se dispuso la erección de Ayutla en directoría política y ya se le menciona como municipalidad. En decretos expedidos en fechas posteriores (1888, 1905, 1925) se confirma su categoría de municipio al mencionársele como tal.

# GEOGRAFÍA

**AYUTLA**  
DIAGNÓSTICO DEL MUNICIPIO  
Octubre 2015

**Figura 2. Ayutla, Jalisco.**  
*Mapa base.*



FUENTE: IIEG, Instituto de Información Estadística y Geográfica del Estado de Jalisco; 2015.

## Geografía

Tabla 1. Medio físico		
Ayutla, Jalisco		
Medio físico	Descripción	
Superficie municipal (km <sup>2</sup> )	939	El municipio de Ayutla tiene una superficie de 939 km <sup>2</sup> . Por su superficie se ubica en la posición 24 con relación al resto de los municipios del estado.
Altura (msnm)	Mínima municipal	850
	Máxima municipal	2,600
	Cabecera municipal	1,368
Pendientes (%)	Planas (< 5°)	16.9
	Lomerío ( 5° - 15°)	26.3
	Montañosas ( > 15°)	56.8
Clima (%)	Cálido subhúmedo	0.3
	Semicálido semihúmedo	84.1
	Templado subhúmedo	15.6
Temperatura (°C)	Máxima promedio	30.9
	Mínima promedio	6.7
	Media anual	19.0
Precipitación (mm)	Media anual	967
	Aluvial	2.8
	Andesita	1.3
Geología (%)	Basalto	14.1
	Brecha volcánica básica	0.4
	Granito	3.6
	Residual	1.5
	Toba ácida	67.3
	Toba intermedia	9.0
	Cambisol	6.9
Tipo de suelo (%)	Leptosol	17.6
	Luvisol	14.5
	Phaeozem	17.0
	Regosol	38.6
	Umbrisol	1.1
	Vertisol	3.8
	Otros	0.6
		El suelo predominante es el regosol (38.6%), son de poco desarrollo, claros y pobres en materia orgánica pareciéndose bastante a la roca que les da origen. Son someros con fertilidad variable y su productividad se relaciona a su profundidad y pedregosidad. El cultivo de granos tiene resultados moderados a bajos y para uso forestal y pecuario tienen rendimientos variables.



Tabla 1. Medio físico		
Ayutla, Jalisco		
Medio físico	Descripción	
Cobertura de suelo (%)	Agricultura	24.3
	Asentamiento humano	0.3
	Bosque	47.4
	Cuerpo de agua	0.4
	Pastizal	15.7
	Selva	12.7

El bosque (47.4%) es el uso de suelo dominante en el municipio.

**FUENTE:** IIEG, Instituto de Información Estadística y Geográfica del Estado de Jalisco; con base en: Geología, Edafología SII y Uso de Suelo y Vegetación SIV, esc. 1:250,000, INEGI. Clima, CONABIO. Tomo 1 Geografía y Medio Ambiente de la Enciclopedia Temática Digital de Jalisco. MDE y MDT del conjunto de datos vectoriales, esc. 1:50,000, INEGI. Mapa General del Estado de Jalisco 2012.

Tabla 1.1 Infraestructura		
Ayutla, Jalisco		
Infraestructura	Descripción	
Infraestructura (km)	Carreteras	53.49
	Caminos	233.47

El municipio se encuentra en el décimo tercer lugar de la región Sierra de Amula, registrando grado bajo de conectividad en caminos y carreteras.

Tipo de servicios	Cantidad	Comentarios
Cementerio	1	La información presentada en esta tabla corresponde a los servicios concentrados en localidades mayores a 2,500 habitantes.
Escuelas	14	
Palacio o ayudantía	1	
Mercado	1	
Plaza	3	
Centro Salud	2	
Templo	5	

**FUENTE:** IIEG, Instituto de Información Estadística y Geográfica del Estado de Jalisco Atlas de Caminos y Carreteras del Estado de Jalisco 2012 Conectividad 2012. Mapa General del Estado de Jalisco 2012. Censo de Población y Vivienda 2000 y 2010, INEGI. Siete servicios básicos, CDTR-IIEG, 2009.

# DEMOGRAFÍA Y SOCIEDAD

**AYUTLA**  
DIAGNÓSTICO DEL MUNICIPIO  
Octubre 2015

## Aspectos demográficos

El municipio de Ayutla pertenece a la Región Sierra de Amula su población en 2010 según el Censo de Población y Vivienda era de 12 mil 664 personas; 49.8 por ciento hombres y 50.2 por ciento mujeres, los habitantes del municipio representaban el 7.5 por ciento del total regional (ver tabla 2). Comparando este monto poblacional con el del año 2000, se obtiene que la población municipal disminuyó un 3.6 por ciento en diez años.

Tabla 2. Población por sexo, porcentaje en el municipio							
Ayutla, Jalisco							
Clave	No.	Municipio/localidad	Población total 2000	Población 2010			
				Total	Porcentaje en el municipio	Hombres	Mujeres
		<b>017 AYUTLA</b>	<b>13,135</b>	<b>12,664</b>	<b>100.00</b>	<b>6,308</b>	<b>6,356</b>
0001	1	AYUTLA	7,445	7,244	57.2	3,544	3,700
0111	2	TEPANTLA	561	507	4.0	249	258
0097	3	SAN PEDRO	521	483	3.8	245	238
0104	4	SANTO DOMINGO	359	424	3.3	217	207
0020	5	CASA BLANCA	311	331	2.6	161	170

FUENTE: IIEG, Instituto de Información Estadística y Geográfica del Estado de Jalisco con base en INEGI, censos y conteos nacionales, 2000-2010

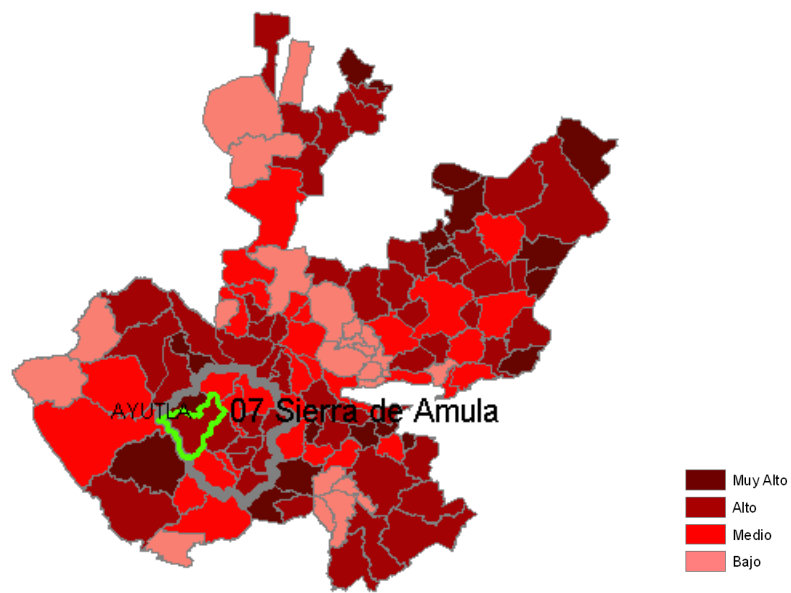
El municipio en 2010 contaba con 79 localidades, de éstas, 10 eran de dos viviendas y 22 de una. La cabecera municipal de Ayutla es la localidad más poblada con 7 mil 244 personas, y representaba el 57.2 por ciento de la población, le sigue Tepantla con el 4.0, San Pedro con el 3.8, Santo Domingo con el 3.3 y Casa Blanca con el 2.6 por ciento del total municipal.

Se estima que para el 2015 esta población aumentará a 13 mil 148 habitantes, donde 6 mil 568 son hombres y 6 mil 580 mujeres, manteniendo el 0.17 por ciento de la población total del estado.

## Intensidad migratoria

El estado de Jalisco tiene una añeja tradición migratoria a Estados Unidos que se remonta hacia los finales del siglo XIX. Se estima que 1.4 millones de personas nacidas en Jalisco habitan en Estados Unidos y que alrededor de 2.6 millones de personas nacidas en aquel país son hijos de padres jaliscienses. De acuerdo al índice de intensidad migratoria calculado por Consejo Nacional de Población (CONAPO) con datos del censo de población de 2010 del INEGI, Jalisco tiene un grado alto de intensidad migratoria, y tiene el lugar decimotercero entre las entidades federativas del país con mayor intensidad migratoria.

**Figura 3. Grado de Intensidad migratoria a Estados Unidos.**  
Jalisco, 2010



**FUENTE:** IIEG, Instituto de Información Estadística y Geográfica del Estado de Jalisco con base en estimaciones del CONAPO, 2010

Los indicadores de este índice señalan que particularmente en Ayutla el 14.55 por ciento de las viviendas del municipio se recibieron remesas en 2010, en un 5.15 por ciento se reportaron emigrantes del quinquenio anterior (2005-2010), en el 1.87 por ciento se registraron migrantes circulares del quinquenio anterior, así mismo el 3.67 por ciento de las viviendas contaban con migrantes de retorno del quinquenio anterior (ver tabla 3).

**Tabla 3. Índice y grado de intensidad migratoria e indicadores socioeconómicos**

Ayutla, 2010	
Índice y grado de intensidad migratoria e indicadores socioeconómicos	Valores
Índice de intensidad migratoria	0.5998332
Grado de intensidad migratoria	Alto
Total de viviendas	3106
% Viviendas que reciben remesas	14.55
% Viviendas con emigrantes en Estados Unidos del quinquenio anterior	5.15
% Viviendas con migrantes circulares del quinquenio anterior	1.87
% Viviendas con migrantes de retorno del quinquenio anterior	3.67
Lugar que ocupa en el contexto estatal	71
Lugar que ocupa en el contexto nacional	595

**FUENTE:** IIEG, Instituto de Información Estadística y Geográfica del Estado de Jalisco con base en estimaciones del CONAPO con base en el INEGI, muestra del diez por ciento del Censo de Población y Vivienda 2010.

Cabe señalar que en el cálculo previo del índice de intensidad migratoria, que fue en el año 2000, la unidad de observación eran los hogares y Ayutla ocupaba el lugar 31 con grado alto, donde los hogares que recibieron remesas fue el 25.87 por ciento, hogares con emigrantes en Estados Unidos del quinquenio anterior 10.31 por ciento, el 2.14 por ciento de los hogares tenían migrantes circulares del quinquenio anterior y 5.51 por ciento migrantes de retorno (ver tabla 4).

**Tabla 4. Índice y grado de intensidad migratoria e indicadores socioeconómicos**

Ayutla, 2000	
Índice y grado de intensidad migratoria e indicadores socioeconómicos	Valores
Índice de intensidad migratoria	1.7857634
Grado de intensidad migratoria	Alto
Total de hogares	2938
% Hogares que reciben remesas	25.87
% Hogares con emigrantes en Estados Unidos del quinquenio anterior	10.31
% Hogares con migrantes circulares del quinquenio anterior	2.14
% Hogares con migrantes de retorno del quinquenio anterior	5.51
Lugar que ocupa en el contexto estatal	31

**Fuente:** Consejo Nacional de Población. Colección: Índices Sociodemográficos. Diciembre de 2001.

## Pobreza multidimensional

La pobreza, está asociada a condiciones de vida que vulneran la dignidad de las personas, limitan sus derechos y libertades fundamentales, impiden la satisfacción de sus necesidades básicas e imposibilitan su plena integración social. De acuerdo con esta concepción, una persona se considera en situación de pobreza multidimensional cuando sus ingresos son insuficientes para adquirir los bienes y los servicios que requiere para satisfacer sus necesidades y presenta carencia en al menos uno de los siguientes seis indicadores: rezago educativo, acceso a los servicios de salud, acceso a la seguridad social calidad y espacios de la vivienda servicios básicos en la vivienda.

La nueva metodología para medir el fenómeno de la pobreza fue desarrollada por el CONEVAL y permite profundizar en el estudio de la pobreza, ya que además de medir los ingresos, como tradicionalmente se realizaba, se analizan las carencias sociales desde una óptica de los derechos sociales.

Estos componentes permitirán dar un seguimiento puntual de las carencias sociales y al bienestar económico de la población, además de proporcionar elementos para el diagnóstico y seguimiento de la situación de la pobreza en nuestro país, desde un enfoque novedoso y consistente con las disposiciones legales aplicables y que retoma los desarrollos académicos recientes en materia de medición de la pobreza.

En términos generales de acuerdo a su ingreso y a su índice de privación social se proponen la siguiente clasificación:

**Pobres multidimensionales.**- Población con ingreso inferior al valor de la línea de bienestar y que padece al menos una carencia social.

**Vulnerables por carencias sociales.**- Población que presenta una o más carencias sociales, pero cuyo ingreso es superior a la línea de bienestar.

**Vulnerables por ingresos.**- Población que no presenta carencias sociales y cuyo ingreso es inferior o igual a la línea de bienestar.

**No pobre multidimensional y no vulnerable.**- Población cuyo ingreso es superior a la línea de bienestar y que no tiene carencia social alguna.

<b>Tabla 5. Pobreza multidimensional</b>		
<b>Ayutla, 2010</b>		
<b>Indicadores de incidencia</b>	<b>Porcentaje</b>	<b>Personas</b>
<b>Pobreza multidimensional</b>		
Población en situación de pobreza multidimensional	73.0	9,582
Población en situación de pobreza multidimensional moderada	56.5	7,414
Población en situación de pobreza multidimensional extrema	16.5	2,168
Población vulnerable por carencias sociales	19.9	2,618
Población vulnerable por ingresos	4.3	570
Población no pobre multidimensional y no vulnerable	2.7	353
<b>Privación social</b>		
Población con al menos una carencia social	93.0	12,200
Población con al menos tres carencias sociales	31.0	4,070
<b>Indicadores de carencias sociales<sup>1</sup></b>		
Rezago educativo	25.8	3,389
Acceso a los servicios de salud	19.8	2,596
Acceso a la seguridad social	84.4	11,082
Calidad y espacios de la vivienda	20.1	2,643
Acceso a los servicios básicos en la vivienda	40.0	5,247
Acceso a la alimentación	24.1	3,159
<b>Bienestar</b>		
Población con un ingreso inferior a la línea de bienestar mínimo	40.0	5,246
Población con un ingreso inferior a la línea de bienestar	77.4	10,152

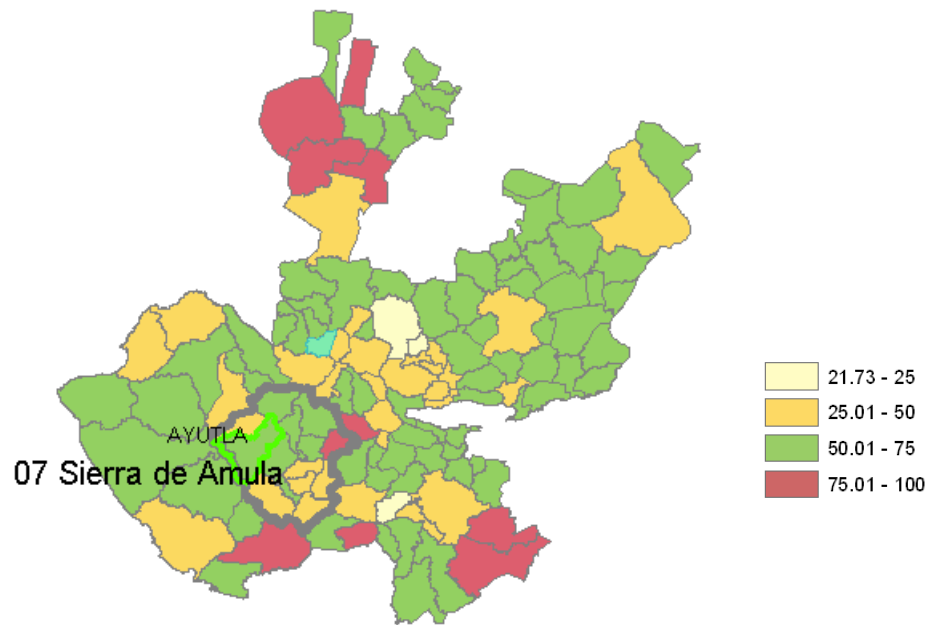
**FUENTE:** IIEG, Instituto de Información Estadística y Geográfica del Estado de Jalisco con base en, estimaciones del CONEVAL con base en INEGI, MCS-ENIGH 2010 y la muestra del Censo de Población y Vivienda

<sup>1</sup> Se reporta el porcentaje de la población con cada carencia social.

En la tabla 5 se muestra el porcentaje y número de personas en situación de pobreza, vulnerable por carencias sociales, vulnerable por ingresos y; no pobre y no vulnerable en Ayutla el 73.0 por ciento de la población se encuentra en situación de pobreza, es decir 9 mil 582 personas comparten esta situación en el municipio, así mismo el 19.9 por ciento (2,618 personas) de la población es vulnerable por carencias sociales; el 4.3 por ciento es vulnerable por ingresos y 2.7 por ciento es no pobre y no vulnerable.

Es importante agregar que el 16.5 por ciento de Ayutla presentó pobreza extrema, es decir 2 mil 168 personas, y un 56.5 por ciento en pobreza moderada (7,414 personas). De los indicadores de carencias sociales, destaca que el acceso a la seguridad social es la más alta con un 84.4 por ciento, que en términos relativos se trata de 11 mil 082 habitantes. El que menos porcentaje acumulan es el acceso a los servicios de salud, con el 19.8 por ciento.

**Figura 4. Porcentaje de población con pobreza multidimensional por municipio.**  
Jalisco, 2010



**FUENTE:** IIEG, Instituto de Información Estadística y Geográfica del Estado de Jalisco con base en estimaciones del CONEVAL, 2010

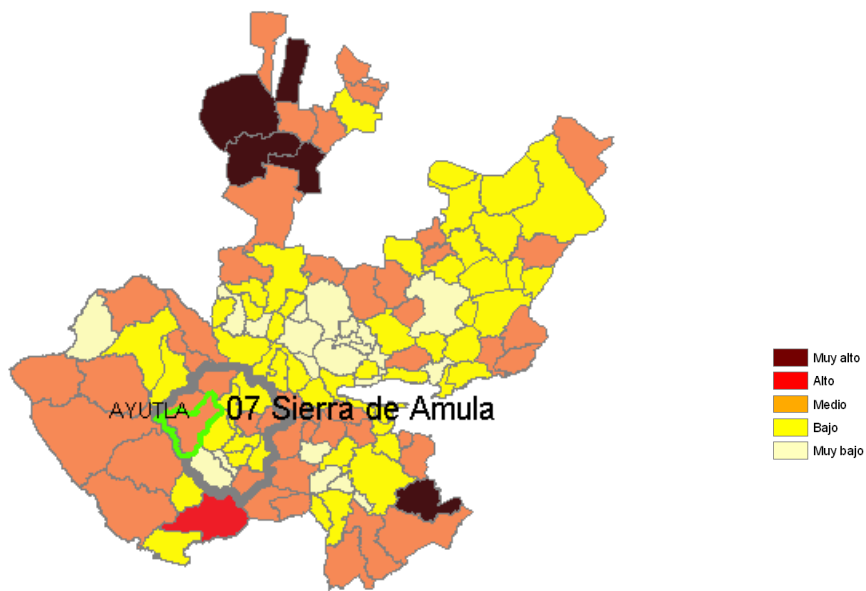


## Marginación

La construcción del índice para las entidades federativas, regiones y municipios considera cuatro dimensiones estructurales de la marginación: falta de acceso a la educación (población analfabeta de 15 años o más y población sin primaria completa de 15 años o más), residencia en viviendas inadecuadas (sin disponibilidad de agua entubada, sin drenaje ni servicio sanitario exclusivo, con piso de tierra, sin disponibilidad de energía eléctrica y con algún nivel de hacinamiento), percepción de ingresos monetarios insuficientes (ingresos hasta 2 salarios mínimos) y residir en localidades pequeñas con menos de 5 mil habitantes.

En la tabla 6 se presentan los indicadores que componen el índice de marginación para el 2010. En donde se ve que el municipio de Ayutla cuenta con un grado de marginación medio, y que la mitad de sus carencias están por arriba del promedio regional; destaca que la población de 15 años o más sin primaria completa asciende al 31.1 por ciento, y que el 54.2 por ciento de la población no gana ni dos salarios mínimos.

**Figura 5. Índice de marginación por municipio.**  
Jalisco, 2010



**FUENTE:** IIEG, Instituto de Información Estadística y Geográfica del Estado de Jalisco con base en estimaciones del CONAPO, 2010

A nivel localidad, se tiene que las principales localidades varían su grado de marginación entre medio y bajo, se destaca que la localidad de Santo Domingo tiene los porcentajes más alto de población analfabeta con el 10.6, y sin primaria completa con un 44.8 por ciento (ver tabla 6).

**Tabla 6. Grado de marginación e indicadores sociodemográficos**

Ayutla, 2010							
Municipio / Localidad		Grado	% Población de 15 años o más analfabeta	% Población de 15 años o más sin primaria completa	% Población en localidades con menos de 5000 habitantes	% Población ocupada con ingreso de hasta 2 salarios mínimos	% Viviendas particulares habitadas que no disponen de refrigerador
Clave	Nombre						
	Jalisco	Bajo	4.4	18.0	17.5	27.2	6.8
	Sierra de Amula		6.2	25.9	45.4	39.5	9.0
<b>017</b>	<b>Ayutla</b>	<b>Medio</b>	<b>7.5</b>	<b>31.1</b>	<b>42.8</b>	<b>54.2</b>	<b>11.8</b>
0001	Ayutla	Bajo	6.8	26.5			8.4
0111	Tepantla	Medio	5.2	34.6			15.0
0097	San Pedro	Bajo	8.4	35.7			11.1
0104	Santo Domingo	Medio	10.6	44.8			5.2
0020	Casa Blanca	Bajo	4.1	33.1			4.5

\* Para el cálculo de los índices estatales, municipales y regionales, estos indicadores corresponden a los porcentajes de ocupantes en viviendas.

**FUENTE:** IIEG, Instituto de Información Estadística y Geográfica del Estado de Jalisco, con base en CONAPO, Índices de marginación por entidad federativa, municipal y a nivel localidad, 2010

Respecto a las carencias en la vivienda en la localidad de Tepantla contrastan los indicadores de viviendas sin excusado y sin agua entubada, ya que mientras en el primer indicador muestra el 14.3 por ciento, el otro está en ceros; además esta localidad presenta que el problema de piso de tierra en las viviendas es de 11.3 por ciento siendo el más alto y en lo que se refiere a equipamiento en la vivienda, esta misma localidad (Tepantla) tiene el más alto porcentaje de viviendas sin refrigerador con el 15.0 por ciento. (ver tabla 7).

**Tabla 7. Grado de marginación e indicadores sociodemográficos**

Ayutla, 2010							
Municipio / Localidad		Grado	% Viviendas particulares habitadas sin excusado*	% Viviendas particulares habitadas sin energía eléctrica*	% Viviendas particulares habitadas sin disponibilidad de agua entubada*	Promedio de ocupantes por cuarto en viviendas particulares habitadas	% Viviendas particulares habitadas con piso de tierra
Clave	Nombre						
	Jalisco	Bajo	1.5	0.8	3.9	4.0	3.2
	Sierra de Amula		1.3	1.2	4.5	3.7	4.0
<b>017</b>	<b>Ayutla</b>	<b>Medio</b>	<b>5.4</b>	<b>2.1</b>	<b>7.5</b>	<b>3.9</b>	<b>8.7</b>
0001	Ayutla	Bajo	1.4	0.2	1.0	1.0	4.6
0111	Tepantla	Medio	14.3	0.8	0.0	1.0	11.3
0097	San Pedro	Bajo	3.5	0.0	1.4	0.9	0.7
0104	Santo Domingo	Medio	2.6	0.9	1.7	1.0	3.4
0020	Casa Blanca	Bajo	1.1	0.0	1.1	0.9	5.6

\* Para el cálculo de los índices estatales, municipales y regionales, estos indicadores corresponden a los porcentajes de ocupantes en viviendas.

**FUENTE:** IIEG, Instituto de Información Estadística y Geográfica del Estado de Jalisco, con base en CONAPO, Índices de marginación por entidad federativa, municipal y a nivel localidad, 2010

## Índices sociodemográficos

A manera de recapitulación, el municipio de Ayutla en 2010 ocupaba a nivel estatal el lugar 51 en el índice de marginación con un grado medio, en pobreza multidimensional se localiza en el lugar 14, con el 56.5 por ciento de su población en pobreza moderada y 16.5 por ciento en pobreza extrema; y en cuanto al índice de intensidad migratoria el municipio tiene un grado alto y ocupa el lugar 71 entre todos los municipios del estado (ver tabla 8).

**Tabla 8. Población total, grado de Marginación e Intensidad Migratoria y situación de pobreza**

Jalisco, 2010									
Clave	Municipio	Población	Marginación		Pobreza Multidimensional			Intensidad Migratoria	
			Grado	Lugar	Moderada	Extrema	Lugar	Grado	Lugar
<b>14</b>	<b>Jalisco</b>	<b>7,350,682</b>	<b>Bajo</b>	<b>27</b>	<b>32.0</b>	<b>4.9</b>		<b>Alto</b>	<b>13</b>
011	Atengo	5,400	Medio	18	53.40	12.02	32	Medio	73
015	Autlán de Navarro	57,559	Muy bajo	116	28.48	4.72	117	Medio	102
<b>017</b>	<b>Ayutla</b>	<b>12,664</b>	<b>Medio</b>	<b>51</b>	<b>56.49</b>	<b>16.52</b>	<b>14</b>	<b>Alto</b>	<b>71</b>
032	Chiquilistlán	5,814	Medio	15	56.09	21.81	8	Alto	51
028	Cuautla	2,171	Medio	40	39.24	8.24	97	Muy alto	1
034	Ejutla	2,082	Bajo	58	27.11	2.36	120	Alto	48
037	El Grullo	23,845	Muy bajo	113	46.56	7.42	75	Medio	97
054	El Limón	5,499	Bajo	72	33.36	1.90	113	Alto	23
052	Juchitlán	5,515	Medio	52	46.24	4.40	86	Alto	54
088	Tecolotlán	16,573	Bajo	78	43.28	7.02	87	Medio	89
090	Tenamaxtlán	7,051	Bajo	62	56.76	6.58	42	Medio	80
102	Tonaya	5,930	Bajo	57	40.61	3.30	104	Alto	28
106	Tuxcacuesco	4,234	Medio	19	34.64	6.84	108	Alto	70
110	Unión de Tula	13,737	Bajo	102	48.26	5.67	76	Alto	63

**FUENTE:** IIEG, Instituto de Información Estadística y Geográfica del Estado de Jalisco con base en estimaciones del CONEVAL y CONAPO.

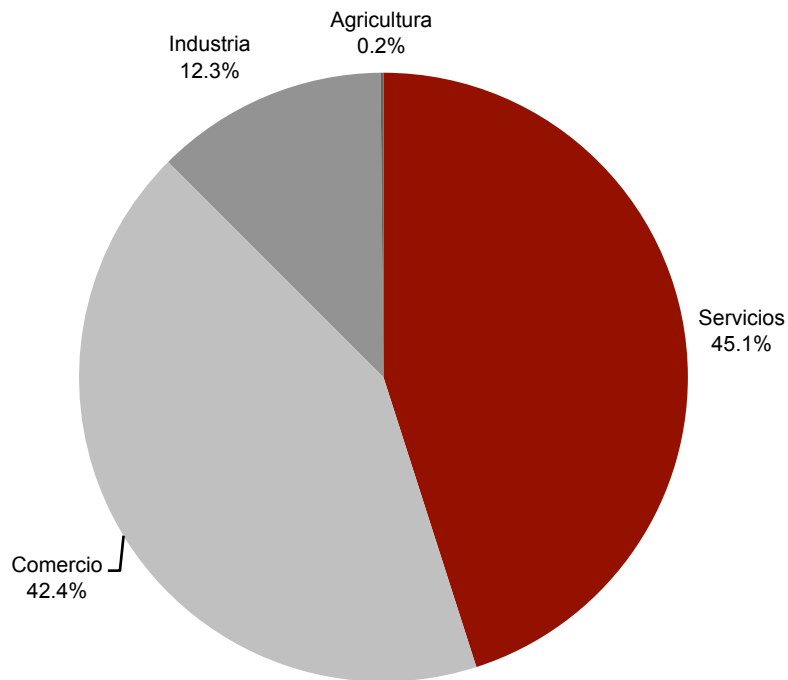
# ECONOMÍA

**AYUTLA**  
DIAGNÓSTICO DEL MUNICIPIO  
Octubre 2015

## Número de empresas

Conforme a la información del directorio estadístico nacional de unidades económicas (DENUE) de INEGI, el municipio de Ayutla cuenta con 648 unidades económicas a 2014 y su distribución por sectores revela un predominio de unidades económicas dedicadas a los servicios, siendo estas el 45.1% del total de las empresas en el municipio.

**Figura 6. Distribución de las unidades económicas Ayutla. 2014**



**FUENTE:** IIEG, Instituto de Información Estadística y Geográfica del Estado de Jalisco; con información de INEGI, DENUE.

## Valor agregado censal bruto

El valor agregado censal bruto se define como: “el valor de la producción que se añade durante el proceso de trabajo por la actividad creadora y de transformación del personal ocupado, el capital y la organización (factores de la producción), ejercida sobre los materiales que se consumen en la realización de la actividad económica.” En resumen, esta variable se refiere al valor de la producción que añade la actividad económica en su proceso productivo.

Los censos económicos 2014, registraron que en el municipio de Ayutla, los tres subsectores más importantes en la generación de valor agregado censal bruto fueron *Comercio al por mayor de materias primas agropecuarias*; *Comercio al por menor de abarrotes y Servicios de reparación y mantenimiento*, que generaron en conjunto el 43.93% del total del valor agregado censal bruto registrado en el municipio.

El subsector de *Comercio al por mayor de materias primas agropecuarias*, que concentró el 18.50% del valor agregado censal bruto, registró el mayor crecimiento real pasando de 2 millones 376 mil pesos en 2009 a 14 millones 279 mil pesos en 2014, representado un incremento de 500.97% durante el periodo.

**Tabla 9. Subsectores con mayor valor agregado censal bruto (VACB)**

Ayutla, 2009 y 2014. (Miles de pesos).

Subsector	2009	2014	%Part 2014	Var % 2009 - 2014
434 Comercio al por mayor de materias primas agropecuarias y forestales, para la industria, y materiales de desecho	2,376	14,279	18.50%	500.97%
461 Comercio al por menor de abarrotes, alimentos, bebidas, hielo y tabaco	9,004	9,988	12.94%	10.93%
811 Servicios de reparación y mantenimiento	6,823	9,635	12.49%	41.21%
722 Servicios de preparación de alimentos y bebidas	5436	8,332	10.80%	53.27%
522 Instituciones de intermediación crediticia y financiera no bursátil	934	4,136	5.36%	342.83%
312 Industria de las bebidas y del tabaco	690	3,654	4.73%	429.57%
621 Servicios médicos de consulta externa y servicios relacionados	1168	3,367	4.36%	188.27%
311 Industria alimentaria	2627	3,297	4.27%	25.50%
315 Fabricación de prendas de vestir	24	2852	3.70%	11783.33%
464 Comercio al por menor de artículos para el cuidado de la salud	2318	2569	3.33%	10.83%
463 Comercio al por menor de productos textiles, bisutería, accesorios de vestir y calzado	2166	2029	2.63%	-6.33%
Otros	30,382	13,033	16.89%	-57.10%
<b>Total</b>	<b>63,948</b>	<b>77,171</b>	<b>100.00%</b>	<b>20.68%</b>

**FUENTE:** IIEG, Instituto de Información Estadística y Geográfica del Estado de Jalisco; en base a datos proporcionados por el INEGI.

## Empleo

### Trabajadores asegurados en el IMSS Por grupo económico

El municipio de Ayutla ha visto un ligero decremento en el número de trabajadores registrados ante el IMSS, lo que se traduce en un decremento de sus grupos económicos. Para septiembre de 2015, el IMSS reportó un total de 322 trabajadores asegurados, lo que representa 2 trabajadores menos que en 2012.

En función de los registros del IMSS el grupo económico que más empleos ha generado dentro del municipio de Ayutla, es *Servicios profesionales y técnicos*, registrando un total de 63 trabajadores concentrando el 19.6% del total de trabajadores asegurados en el municipio. Este grupo registró una disminución de 5 trabajadores con relación a 2012.

El segundo grupo económico con más trabajadores asegurados es *Industria y productos de madera y corcho, excepto muebles*, que registró 42 trabajadores asegurados que representan el 13.0% del total de trabajadores asegurados a dicha fecha. Este grupo económico aumentó en 8 trabajadores en relación a 2012.

Tabla 10. Trabajadores asegurados						
Ayutla, Jalisco. 2012–2015/09						
Grupos económicos	Dic	Dic	Dic	Sep	% Part	Var. Abs. Dic 2012 2015 Sep
	2012	2013	2014	2015	sep-15	
Servicios profesionales y técnicos.	68	68	66	63	19.6%	-5
Industria y productos de madera y corcho, excepto muebles.	34	35	39	42	13.0%	8
Servicios personales para el hogar y diversos.	30	34	35	39	12.1%	9
Compraventa de alimentos, bebidas y productos del tabaco.	15	20	19	29	9.0%	14
Compraventa de materias primas, materiales y auxiliares.	23	22	20	20	6.2%	-3
Construcción de edificaciones y obras de ingeniería civil.	20	9	10	19	5.9%	-1
Compraventa de prendas de vestir y artículos de uso personal.	22	17	17	19	5.9%	-3
Servicios financieros y de seguros (bancos, financieras).	13	12	17	17	5.3%	4
Preparación y servicio de alimentos y bebidas.	10	13	16	14	4.3%	4
Compraventa en tiendas de autoservicios y departamentos especializados.	0	11	17	10	3.1%	10
Otros	89	50	49	50	15.5%	-39
<b>División Económica</b>	<b>324</b>	<b>291</b>	<b>305</b>	<b>322</b>	<b>100.0%</b>	<b>-2</b>

FUENTE: IIEG, Instituto de Información Estadística y Geográfica del Estado de Jalisco; en base a datos proporcionados por el IMSS



## Trabajadores asegurados en el IMSS Región Sierra de Amula

En septiembre 2015, dentro de la región Sierra de Amula, el municipio de Ayutla se presenta como el séptimo municipio con mayor número de trabajadores concentrando el 1.88% del total, quedando por debajo de Unión de Tula que representa el 2.27% y por arriba de El Limón con 0.94%.

El municipio registró un decremento real en el número de trabajadores, pasando de 324 trabajadores asegurados en 2012, a 305 asegurados en 2015, una disminución de 2 trabajadores durante el total del periodo.

Tabla 11. Trabajadores asegurados Región Sierra de Amula. 2012–2015/09									
Sierra de Amula	2012	2013	2014	2015 Sep	% Part. Sep 2015	Var. Abs. Dic 2012- Sep2015	Var % Dic 2012- Sep15	IDM- E[1]	IDM[2]
Autlán de Navarro	8506	8928	9169	9257	54.15%	751	8.8%	23	15
Tuxcacuesco	2401	2381	2028	2816	16.47%	415	17.3%	10	28
El Grullo	1663	1790	1835	2104	12.31%	441	26.5%	32	42
Tonaya	421	761	836	921	5.39%	500	118.8%	43	25
Tecolotlán	782	811	799	841	4.92%	59	7.5%	59	35
Unión de Tula	370	361	387	388	2.27%	18	4.9%	89	48
Ayutla	324	291	305	322	1.88%	-2	-0.6%	80	88
El Limón	139	155	159	161	0.94%	22	15.8%	92	59
Tenamaxtlán	103	100	89	92	0.54%	-11	-10.7%	102	106
Juchitlán	74	75	84	91	0.53%	17	23.0%	103	86
Chiquilistlán	115	50	67	75	0.44%	-40	-34.8%	118	118
Cuautla	35	20	19	18	0.11%	-17	-48.6%	116	105
Atengo	5	5	9	7	0.04%	2	40.0%	110	74
Ejutla	1	1	1	3	0.02%	2	200.0%	114	65
<b>Total</b>	<b>14,939</b>	<b>15,729</b>	<b>15,787</b>	<b>17,096</b>	<b>100.00%</b>	<b>2,157</b>	<b>14.4%</b>		

FUENTE: IIEG, Instituto de Información Estadística y Geográfica del Estado de Jalisco; en base a datos proporcionados por el IMSS

El índice de desarrollo municipal conjunta una serie de variables económicas, institucionales, sociales y de medio ambiente, para proporcionar un indicador que permite identificar la posición que ocupa el municipio en el plano estatal, es decir, comparar la situación del municipio con relación a los demás municipios de la misma región y con los municipios del resto del estado.

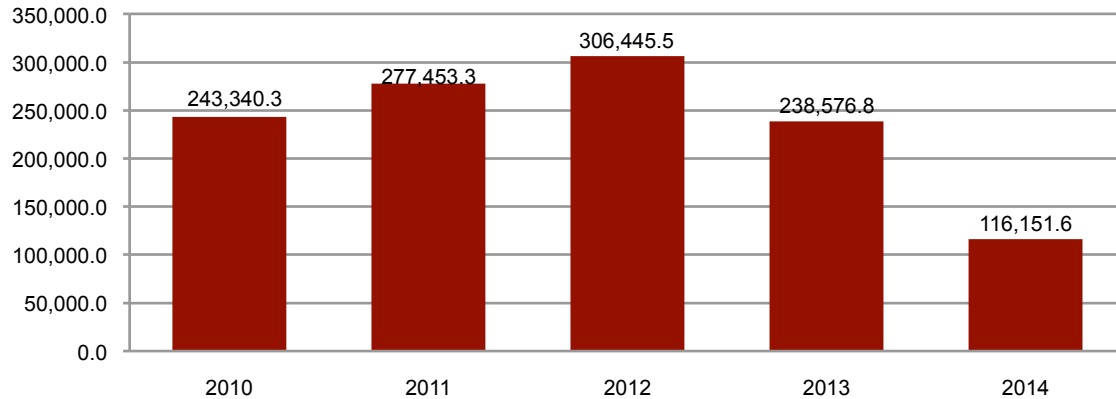
Ayutla se ubica en la posición número 88 en el índice de desarrollo municipal (IDM) del total de los 125 municipios del estado. En la región Sierra de Amula, Autlán de Navarro es el municipio con el índice más alto; en contraparte, Chiquilistlán se ubica en última posición.

Por su parte, el índice de desarrollo municipal del aspecto económico (IDM-E), engloba las variables de producción, producción agropecuaria, trabajadores asegurados, y población ocupada, para dar un elemento que permita monitorear la situación de desarrollo económico que tiene el municipio y así poder compararlo con el resto de los municipios del estado. Este indicador que se pondera en función del tamaño de la población, es más favorable para el municipio de Ayutla al ubicarlo en la posición 80.

## Agricultura y ganadería en Ayutla

El valor de la producción agrícola en Ayutla ha presentado diversas fluctuaciones durante el periodo 2010-2014, habiendo registrado su nivel más alto en 2012. Para 2014, el valor de la producción se contrajo considerablemente, al retroceder 51.31% con respecto del año anterior. El municipio tiene una participación de 0.30% con respecto del total estatal.

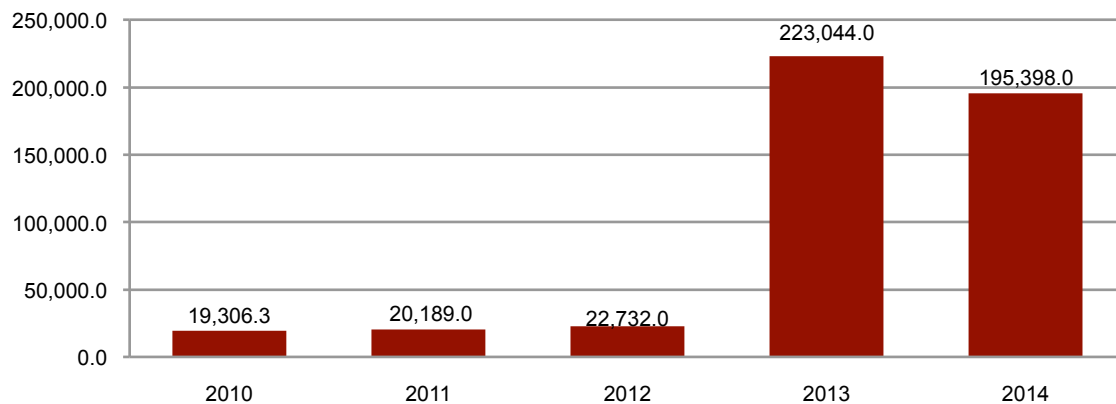
**Figura 7. Valor de la producción agrícola Ayutla 2010 - 2014 (Miles de pesos)**



**FUENTE:** IIEG, Instituto de Información Estadística y Geográfica del Estado de Jalisco; información de SIAP / SAGARPA - OEIDRUS.

Los últimos 2 años, fueron favorables para Ayutla, la producción ganadera del municipio fueron los más elevados de los últimos años. Tan solo en 2014 la producción fue de 195,398 miles de pesos. La participación del municipio para este periodo fue de 0.27% con respecto al total estatal.

**Figura 8. Valor de la producción ganadera Ayutla 2010 - 2014 (Miles de pesos)**



**FUENTE:** IIEG, Instituto de Información Estadística y Geográfica del Estado de Jalisco; información de SIAP / SAGARPA - OEIDRUS.

# MEDIO AMBIENTE

**AYUTLA**  
DIAGNÓSTICO DEL MUNICIPIO  
Octubre 2015

## Índice municipal de medio ambiente

Tabla 12. Municipios de la región Sierra de Amula de acuerdo al índice municipal de medio ambiente.

Ayutla, Jalisco				
Nombre	Índice Municipal Medio Ambiente	Posición estatal	Categoría	
Chiquilistlán	65.40	7	Muy Alto	
Unión de Tula	61.85	20	Muy Alto	
Autlán de Navarro	61.08	23	Muy Alto	
<b>Ayutla</b>	<b>60.97</b>	<b>24</b>	<b>Muy Alto</b>	
Ejutla	60.43	26	Alto	
El Grullo	58.85	34	Alto	
Tonaya	57.46	50	Alto	
Tecolotlán	57.07	55	Alto	
Tuxcacuesco	57.03	56	Alto	
Tenamaxtlán	56.91	57	Alto	
Cuatla	56.87	58	Alto	
Atengo	55.86	62	Medio	
Juchitlán	54.02	73	Medio	
El limón	53.67	75	Medio	

**FUENTE:** IIEG, Instituto de Información Estadística y Geográfica del Estado de Jalisco con información de SEMADES, 2000, 2010; SEMARNAT, 2000; CONAGUA, 2010; CONABIO, 2010; INEGI, 1982, 2005,2007; CONAFOR, 2007; CEA, 2007; CCA, 2010.

Considerando el índice de medio ambiente, que contempla aspectos como generación de residuos sólidos, deforestación, explotación de acuíferos, cobertura forestal, áreas naturales protegidas, entre otros, Ayutla se ubica en el lugar 24 a nivel estatal, lo cual indica un desarrollo *Muy Alto* del medio ambiente en comparación al resto de los municipios de la entidad, y la sexta posición en la región Sierra de Amula.

En el Índice Municipal de Medio Ambiente, 2013, destaca que Ayutla se ubica en un acuífero no sobrexplotado, sobre el cual se registra un total de 3,202 viviendas particulares habitadas, de las cuales 92.22% tienen disponibilidad de agua dentro de la casa o el terreno y 93.54% cuentan con drenaje conectado a la red pública, fosa séptica u otros.

El Municipio tiene una cobertura de 47.4% de bosques, 12.7% de selvas y 24.3% destinada a la agricultura. En los últimos 25 años el municipio ha recuperado 19.77 km<sup>2</sup> de superficie con vegetación natural y presenta 17.05% de la superficie con riesgo de erosión. En el ordenamiento ecológico territorial, el 67.15% de su territorio está bajo políticas ambientales de conservación.

En términos de residuos sólidos urbanos, el municipio participa con el 0.16% del total estatal, equivalente a 12.221 toneladas generadas por día.

# DESARROLLO INSTITUCIONAL

**AYUTLA**  
DIAGNÓSTICO DEL MUNICIPIO  
Octubre 2015

## Desarrollo institucional

El Índice de Desarrollo Municipal (IDM) mide el progreso de un municipio en cuatro dimensiones del desarrollo: social, económica, ambiental e institucional, con la finalidad de presentar una evaluación integral de la situación de cada uno de éstos. El IDM parte de tres premisas vinculadas con el concepto de desarrollo humano, según el cual, el principal objetivo es beneficiar a las personas; las actividades de los gobiernos afectan el nivel de desarrollo de sus comunidades y que el desarrollo sostenible posibilita el bienestar de los individuos a largo plazo (ver detalles en <http://www.iieg.gob.mx/general.php?id=8&idg=472>).

En los tres apartados anteriores ya se ha hecho referencia al desarrollo social, económico y del medio ambiente; finalmente en esta sección se aborda el componente institucional (Índice de Desarrollo Municipal Institucional; IDM-I), que mide el desempeño de las instituciones gubernamentales de un municipio a través de cinco rubros que contemplan el esfuerzo tributario, la transparencia, la participación electoral, el número de empleados municipales per cápita y la seguridad.

En la construcción del IDM se decidió incluir cinco variables para medir el desarrollo institucional de los municipios de Jalisco, tal y como se muestra en las dos tablas siguientes, por medio del porcentaje de participación ciudadana en elecciones; la evaluación del cumplimiento de la publicación de información fundamental y de la obligación de la atención a las solicitudes de información; la tasa de empleados municipales por cada mil habitantes; el porcentaje de ingresos propios por municipio y el número de delitos del fuero común por cada mil habitantes.

Tabla 13. Desarrollo institucional de los municipios en el contexto estatal con base en cinco indicadores

Ayutla, Región Sierra de Amula 2011 (Parte I)

Clave	Municipio	Porcentaje de participación ciudadana en elecciones 2009		Evaluación del cumplimiento de la publicación de información fundamental		Empleados municipales por cada 1000 habitantes 2009	
		Valor municipal	Lugar estatal	Valor municipal	Lugar estatal	Valor municipal	Lugar estatal
011	Atengo <sup>e</sup>	67.35	14	11.36	71	12.59	83
015	Autlán de Navarro <sup>e</sup>	51.05	111	38.64	21	7.63	33
<b>017</b>	<b>Ayutla<sup>e</sup></b>	<b>58.76</b>	<b>63</b>	<b>11.36</b>	<b>51</b>	<b>44.93</b>	<b>125</b>
032	Chiquilistlán <sup>be</sup>	61.87	41	11.36	60	19.26	105
028	Cuautla <sup>e</sup>	56.33	81	8.33	98	28.56	119
034	Ejutla <sup>e</sup>	59.11	60	11.36	56	22.09	112
037	El Grullo <sup>e</sup>	51.83	110	11.36	94	8.30	45
054	El Limón	58.29	69	32.28	27	15.82	95
052	Juchitlán <sup>e</sup>	62.12	39	11.36	65	16.50	98
088	Tecolotlán <sup>e</sup>	60.79	47	16.67	40	7.84	41
090	Tenamaxtlán <sup>be</sup>	60.80	46	11.36	52	40.85	124
102	Tonaya <sup>e</sup>	61.47	43	11.36	61	18.38	104
106	Tuxcacuesco <sup>e</sup>	68.26	11	11.36	54	27.16	118
110	Unión de Tula	52.76	104	38.89	20	6.33	19

**Fuente:** Índice de Desarrollo Municipal, IDM-I con base en IFE, ITEI, INEGI, Procuraduría de Justicia del Estado de Jalisco e INAFED (ver detalles y notas en IDM 2012 <http://www.iieg.gob.mx/general.php?id=8&idg=472>).

En el caso de Ayutla, en 2009 registró una participación electoral del 58.76%, que lo coloca en el lugar 63 de los 125 municipios. Lo que significa que tiene una mediana participación electoral en comparación con otras municipalidades del estado.

Por otra parte, en 2011 con una calificación de 11.36% en materia de cumplimiento en las obligaciones de transparencia, el municipio se colocó en el lugar 51. Lo que muestra el grado de compromiso de una administración en publicar y mantener actualizada la información, en particular, la correspondiente a los rubros financieros y regulatorios; así como la mejora en su accesibilidad y un adecuado manejo y protección de la información confidencial. Esto en el marco del cumplimiento del derecho de acceso a la información pública.

En lo que respecta a los empleados que laboran en las administraciones públicas, es importante destacar que en 2009, Ayutla tenía una tasa de 44.93 empleados municipales por cada mil habitantes, por lo que ocupa el sitio 125 a nivel estatal en este rubro. Esto en el sentido de que entre menor sea el valor de este indicador mejor, porque implica una lógica de

austeridad donde con menos empleados municipales se logra prestar los servicios municipales a la población.

Asimismo, en el ámbito de las finanzas municipales, para 2009 el 56.48% de los ingresos de Ayutla se consideran propios, en el sentido que fueron generados mediante sus propias estrategias de recaudación, lo que posiciona al municipio en el lugar 6 en el ordenamiento de este indicador respecto a los demás municipios del estado. Mientras que en la cuestión de seguridad, en 2011 el municipio registró una tasa de 8.24 delitos por cada mil habitantes, que se traduce en el lugar 86 en el contexto estatal, siendo el lugar uno, el municipio más seguro en función de esta tasa.

Considerando los cinco indicadores, Ayutla obtiene un desarrollo institucional bajo, con un IDM-I de 38.92, que lo coloca en el sitio 103 del ordenamiento estatal. Donde el primer lugar lo tiene Zapotlanejo y el último, Santa María del Oro.

**Tabla 14. Desarrollo institucional de los municipios en el contexto estatal con base en cinco indicadores**

Ayutla, Región Sierra de Amula 2011 (Parte II)								
Clave	Municipio	Porcentaje de ingresos propios 2009		Delitos del fuero común por cada 1000 habitantes <sup>f</sup>		IDM-Institucional		
		Valor municipal	Lugar estatal	Valor municipal	Lugar estatal	Índice	Grado	Lugar estatal
011	Atengo <sup>e</sup>	54.71	12	3.70	17	50.0	Alto	38
015	Autlán de Navarro <sup>e</sup>	41.44	48	10.34	105	54.5	Alto	20
<b>017</b>	<b>Ayutla<sup>e</sup></b>	<b>56.48</b>	<b>6</b>	<b>8.24</b>	<b>86</b>	<b>38.9</b>	<b>Bajo</b>	<b>103</b>
032	Chiquilistlán <sup>be</sup>	7.78	119	2.23	6	30.8	Muy Bajo	123
028	Cuautla <sup>e</sup>	32.43	81	1.86	4	32.7	Muy Bajo	120
034	Ejutla <sup>e</sup>	52.89	13	5.78	46	45.4	Medio	73
037	El Grullo <sup>e</sup>	52.16	16	6.60	61	49.8	Alto	40
054	El Limón	36.45	67	5.86	48	46.9	Alto	62
052	Juchitlán <sup>e</sup>	45.55	33	2.73	11	43.9	Medio	81
088	Tecolotlán <sup>e</sup>	44.47	36	5.54	41	49.7	Alto	41
090	Tenamaxtlán <sup>be</sup>	37.80	60	5.25	33	33.2	Muy Bajo	119
102	Tonaya <sup>e</sup>	60.07	2	5.40	36	49.3	Alto	45
106	Tuxcacuesco <sup>e</sup>	27.59	94	6.12	54	37.6	Bajo	106
110	Unión de Tula	39.72	53	7.51	76	53.0	Alto	23

**Fuente:** Índice de Desarrollo Municipal, IDM-I con base en IFE, ITEI, INEGI, Procuraduría de Justicia del Estado de Jalisco e INAFED (ver detalles y notas en IDM 2012 <http://www.iieg.gob.mx/general.php?id=8&idg=472>).



## Directorio municipal



### **Presidente Municipal Ayutla**

Lorenzo Murguía López

[ayutla@jalisco.gob.mx](mailto:ayutla@jalisco.gob.mx)

### **Domicilio**

Ramón Corona No. 1; C.P. 48050, Ayutla, Jalisco.

### **Teléfonos**

(316) 372 0314 (Fax) / 372 1046 / 372 0004

### **Síndico (a)**

Karina Lizette Morales Pérez

### **Regidores (as)**

Francisco Javier Aguilar Macías

María Guadalupe Chávez Murguía

Alfredo García Barba

Nadia Saray Guitron Gómez

Salvador Jesús Pérez Topete

José Ángel Prudencio Vargas

Ileana Marlenee Zabalza Pelayo

Juan Miguel Orozco Zavalza

Rosalío Guerra Beltrán