



# BOLAÑOS

## DIAGNÓSTICO DEL MUNICIPIO

Octubre 2015

# BOLAÑOS

## DIAGNÓSTICO DEL MUNICIPIO

Octubre 2015

<b>HISTORIA</b> .....	<b>3</b>
Toponimia	
Contexto histórico	
<b>GEOGRAFÍA</b> .....	<b>6</b>
<b>Mapa base</b>	
Medio físico e infraestructura	
<b>DEMOGRAFÍA Y SOCIEDAD</b> .....	<b>10</b>
Aspectos demográficos	
Intensidad migratoria	
Pobreza multidimensional	
Marginación	
Índices sociodemográficos	
<b>ECONOMÍA</b> .....	<b>22</b>
Número de empresas	
Valor agregado censal bruto	
Empleo	
Agricultura y ganadería	
<b>MEDIO AMBIENTE</b> .....	<b>28</b>
Subíndice municipal de medio ambiente	
<b>DESARROLLO INSTITUCIONAL</b> .....	<b>30</b>
Desarrollo institucional	

Consulta el documento en línea  
[www.ieg.gob.mx](http://www.ieg.gob.mx)

# HISTORIA

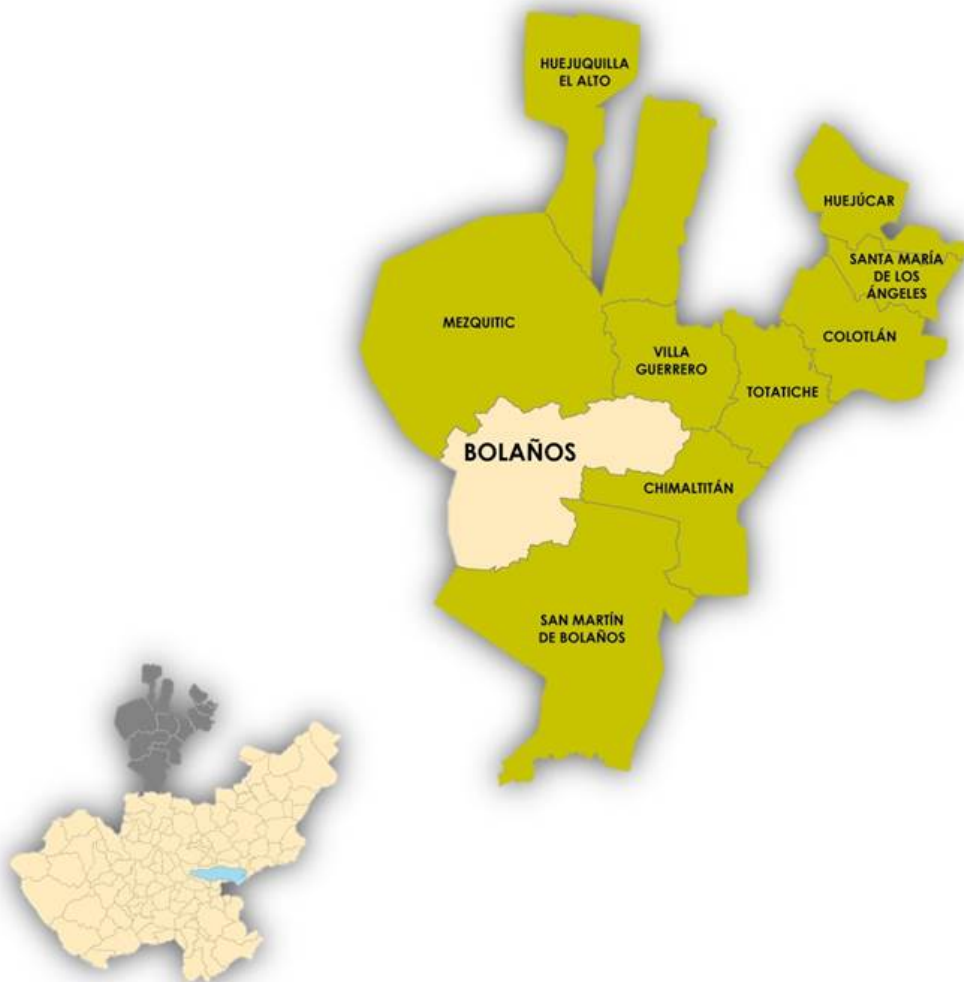
**BOLAÑOS**  
DIAGNÓSTICO DEL MUNICIPIO  
Octubre 2015

## Toponimia

La denominación oficial del municipio de Bolaños tiene su origen en la época colonial, de ahí que su nombre no haga alusión a un vocablo prehispánico.

**Figura 1. Bolaños, Jalisco.**

Localización geográfica.



**FUENTE:** IIEG, Instituto de Información Estadística y Geográfica del Estado de Jalisco con base en IITEJ, “Mapa General del Estado de Jalisco, 2012”

## Contexto histórico

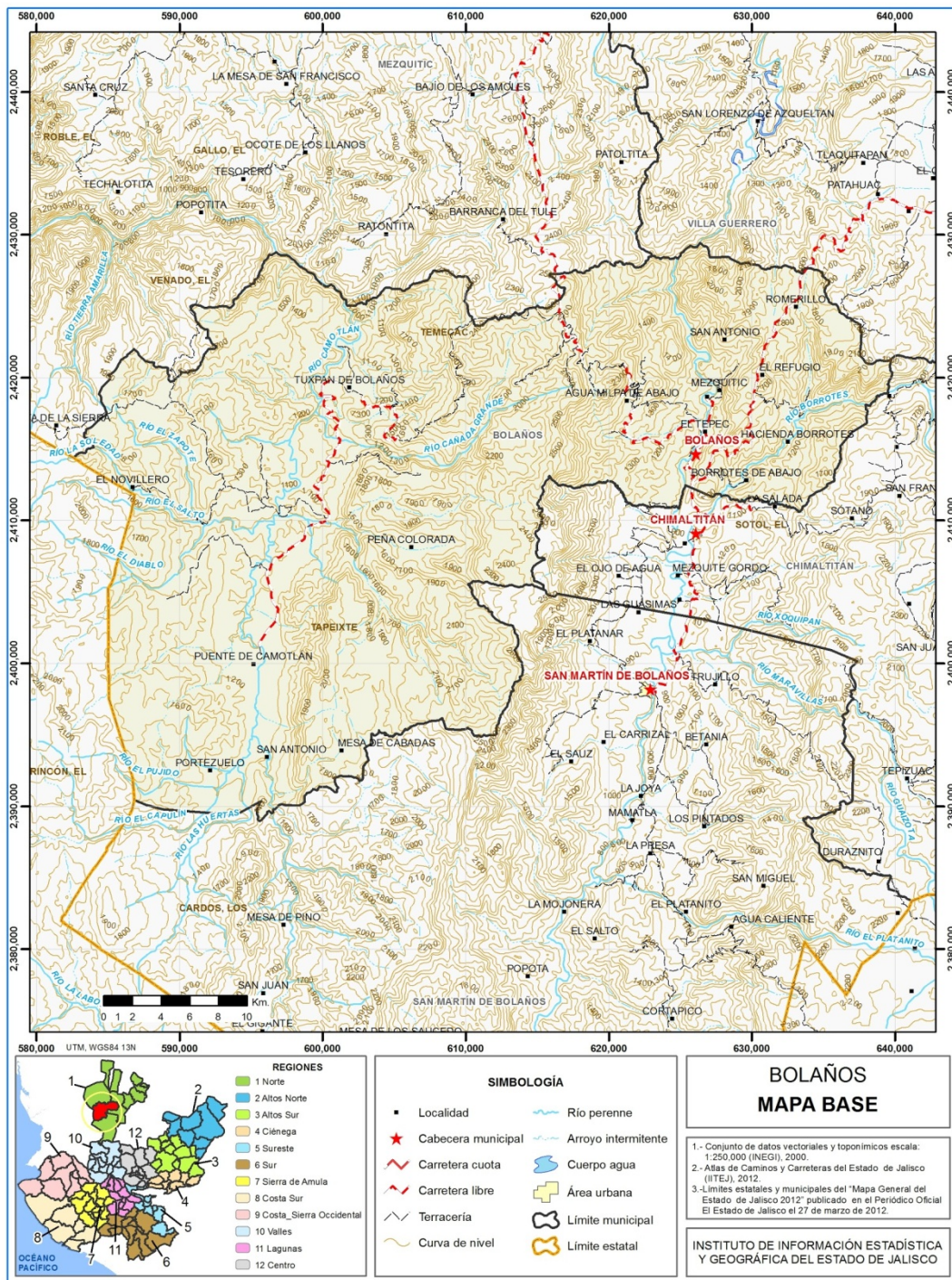
Los primeros pobladores de esta región vinieron de Etzatlán, eran tribus nómadas que hablaban náhuatl. De 1540 a 1541, los pueblos de la región participaron en la célebre rebelión del Mixtón, en diciembre de 1541; esta región fue llamada así en honor del conquistador Toribio de Bolaños, descubridor y empresario de minas, ya que, en 1548, descubrió la veta a la que pertenecen las minas de Tepec y Bolaños, Real Mina de Bolaños.

En 1846, Bolaños se convierte en Cabecera de uno de los 28 departamentos en que se dividía el Estado. Y para noviembre de 1861 se establece el Ayuntamiento en Bolaños.

# GEOGRAFÍA

**BOLAÑOS**  
DIAGNÓSTICO DEL MUNICIPIO  
Octubre 2015

**Figura 2. Bolaños, Jalisco**  
**Mapa base.**



**FUENTE:** IIEG, Instituto de Información Estadística y Geográfica del Estado de Jalisco; 2015.

# Geografía

Tabla 1. Medio físico		
Bolaños, Jalisco		
Medio físico	Descripción	
Superficie municipal (km <sup>2</sup> )	1,301	El municipio de Bolaños tiene una superficie de 1,301 Km <sup>2</sup> . Por su superficie se ubica en la posición 8 con relación al resto de los municipios del estado.
Altura (msnm)	Mínima municipal	779
	Máxima municipal	2,720
	Cabecera municipal	893
Pendientes (%)	Planas (< 5°)	14.3
	Lomerío ( 5° - 15°)	33.2
	Montañosas ( > 15°)	52.5
Clima (%)	Semiárido cálido	5.0
	Semicálido semihúmedo	80.5
	Templado subhúmedo	14.4
Temperatura (°C)	Máxima promedio	30.7
	Mínima promedio	9.1
	Media anual	18.0
Precipitación (mm)	Media anual	796
Geología (%)	Aluvial	0.3
	Basalto	1.9
	Conglomerado	2.3
	Residual	0.2
	Riolita	1.0
Tipo de suelo (%)	Riolita-Toba ácida	94.3
	Acrisol	1.8
	Cambisol	8.1
	Leptosol	26.0
	Luvisol	50.3
	Phaeozem	13.7
Cobertura de suelo (%)	Otros	0.1
	Agricultura	5.1
	Asentamiento humano	0.2
	Bosque	65.1
	Pastizal	16.0
	Selva	14.3

La cabecera municipal es Bolaños y se encuentra a 893 msnm. El territorio municipal tiene alturas entre los 779 y 2,720 msnm.

El 52.5% del municipio tiene terrenos montañosos, es decir, con pendientes mayores a 15°.

La mayor parte del municipio de Bolaños (80.5%) tiene clima semicálido semihúmedo. La temperatura media anual es de 18°C, mientras que sus máximas y mínimas promedio oscilan entre 30.7°C y 9.1°C respectivamente. La precipitación media anual es de 796mm.

El tipo de roca predominante es riolita - toba ácida (94.3%), combinación de rocas ígneas extrusivas y de origen explosivo formado por material suelto o consolidado. Constituidas por más del 65% de sílice.

El suelo predominante es el luvisol (50.3%), se caracteriza por la acumulación de arcilla, son suelos rojos o amarillentos, destinados principalmente a la agricultura con rendimientos moderados y alta susceptibilidad a la erosión.

El bosque (65.2%) es el uso de suelo dominante en el municipio.

FUENTE: IIEG, Instituto de Información Estadística y Geográfica del Estado de Jalisco; con base en: Geología, Edafología SII y Uso de Suelo y Vegetación SIV, esc. 1:250,000, INEGI. Clima, CONABIO. Tomo 1 Geografía y Medio Ambiente de la Enciclopedia Temática Digital de Jalisco. MDE y MDT del conjunto de datos vectoriales, esc. 1:50,000, INEGI. Mapa General del Estado de Jalisco 2012.



Tabla 1.1 Infraestructura			
Bolaños, Jalisco			
Infraestructura	Descripción		
Infraestructura (km)	Carreteras	89.49	El municipio se encuentra en el séptimo lugar de la región Norte, registrando un grado bajo de conectividad en caminos y carreteras.
	Caminos	187.41	
Tipo de servicios	Cantidad	Comentarios	
Cementerio	5	La información presentada en esta tabla corresponde a los servicios concentrados en localidades mayores a 2,500 habitantes.	
Escuelas	38		
Palacio o ayuntamiento	1		
Plaza	3		
Centro Salud	2		
Tanque de agua	1		
Templo	5		

**FUENTE:** IIEG, Instituto de Información Estadística y Geográfica del Estado de Jalisco, Atlas de Caminos y Carreteras del Estado de Jalisco 2012. Conectividad 2012, IITEJ. Mapa General del Estado de Jalisco 2012. Censo de Población y Vivienda 2000 y 2010, INEGI. Siete servicios básicos, CDTR-IITEJ, 2009.

# DEMOGRAFÍA Y SOCIEDAD

**BOLAÑOS**  
DIAGNÓSTICO DEL MUNICIPIO  
Octubre 2015

## Aspectos demográficos

El municipio de Bolaños pertenece a la Región Norte, su población en 2010 según el Censo de Población y Vivienda era de 6 mil 820 personas; 49.6 por ciento hombres y 50.4 por ciento mujeres, los habitantes del municipio representaban el 8.7 por ciento del total regional (ver tabla 2). Comparando este monto poblacional con el del año 2000, se obtiene que la población municipal aumentó un 26.8 por ciento en diez años.

Tabla 2. Población por sexo, porcentaje en el municipio							
Bolaños, Jalisco							
Clave	No.	Municipio/localidad	Población total 2000	Población 2010			
				Total	Porcentaje en el municipio	Hombres	Mujeres
		<b>019 BOLAÑOS</b>	<b>5,377</b>	<b>6,820</b>	<b>100.00</b>	<b>3,384</b>	<b>3,436</b>
0109	1	TUXPAN DE BOLAÑOS	672	1,269	18.6	632	637
0001	2	BOLAÑOS	982	924	13.5	480	444
0102	3	EL TEPEC	659	746	10.9	385	361
0050	4	HUILACATILÁN (HUILA)	412	435	6.4	215	220
0035	5	COAMOSTITA	185	187	2.7	90	97

FUENTE: IIEG, Instituto de Información Estadística y Geográfica del Estado de Jalisco con base en INEGI, censos y conteos nacionales, 2000-2010

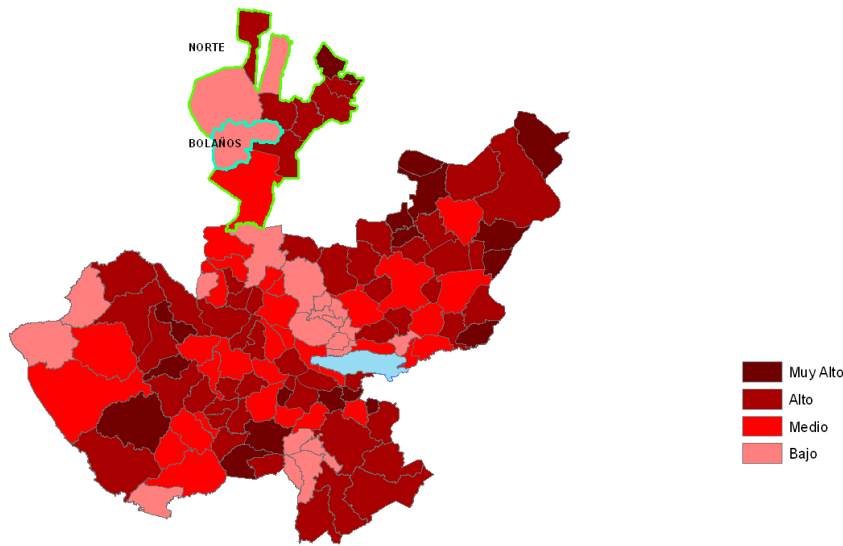
El municipio en 2010 contaba con 165 localidades, de éstas, 23 eran de dos viviendas y 71 de una. Tuxpan de Bolaños es la localidad más poblada con mil 269 personas, y representaba el 18.6 por ciento de la población, le sigue Bolaños (cabecera municipal) con el 13.5, El Tepec con el 10.9, Huilacatlán con el 6.4 y Coamostita con el 2.7 por ciento del total municipal.

Se estima que para el 2015 esta población aumentará a 7 mil 999 habitantes, donde 3 mil 966 son hombres y 4 mil 033 mujeres, incrementando al 0.10 por ciento de la población total del estado.

## Intensidad migratoria

El estado de Jalisco tiene una añeja tradición migratoria a Estados Unidos que se remonta hacia los finales del siglo XIX. Se estima que 1.4 millones de personas nacidas en Jalisco habitan en Estados Unidos y que alrededor de 2.6 millones de personas nacidas en aquel país son hijos de padres jaliscienses. De acuerdo al índice de intensidad migratoria calculado por Consejo Nacional de Población (CONAPO) con datos del censo de población de 2010 del INEGI, Jalisco tiene un grado alto de intensidad migratoria, y tiene el lugar decimotercero entre las entidades federativas del país con mayor intensidad migratoria.

**Figura 3. Grado de Intensidad migratoria a Estados Unidos.**  
Jalisco, 2010



**FUENTE:** IIEG, Instituto de Información Estadística y Geográfica del Estado de Jalisco con base en estimaciones del CONAPO, 2010

Los indicadores de este índice señalan que particularmente en Bolaños el 1.47 por ciento de las viviendas del municipio se recibieron remesas en 2010, en un 0.63 por ciento se reportaron emigrantes del quinquenio anterior (2005-2010), en el 1.81 por ciento se registraron migrantes circulares del quinquenio anterior, así mismo el 4.04 por ciento de las viviendas contaban con migrantes de retorno del quinquenio anterior (ver tabla 3).

**Tabla 3. Índice y grado de intensidad migratoria e indicadores socioeconómicos**

Bolaños, 2010	
Índice y grado de intensidad migratoria e indicadores socioeconómicos	Valores
Índice de intensidad migratoria	-0.2458330
Grado de intensidad migratoria	Bajo
Total de viviendas	1435
% Viviendas que reciben remesas	1.47
% Viviendas con emigrantes en Estados Unidos del quinquenio anterior	0.63
% Viviendas con migrantes circulares del quinquenio anterior	1.81
% Viviendas con migrantes de retorno del quinquenio anterior	4.04
Lugar que ocupa en el contexto estatal	109
Lugar que ocupa en el contexto nacional	1198

**FUENTE:** IIEG, Instituto de Información Estadística y Geográfica del Estado de Jalisco con base en estimaciones del CONAPO con base en el INEGI, muestra del diez por ciento del Censo de Población y Vivienda 2010.

Cabe señalar que en el cálculo previo del índice de intensidad migratoria, que fue en el año 2000, la unidad de observación eran los hogares y Bolaños ocupaba el lugar 124 con grado bajo, donde los hogares que recibieron remesas fue el 1.84 por ciento, hogares con emigrantes en Estados Unidos del quinquenio anterior 3.87 por ciento, el 0.18 por ciento de los hogares tenían migrantes circulares del quinquenio anterior y 0.37 por ciento migrantes de retorno (ver tabla 4).

**Tabla 4. Índice y grado de intensidad migratoria e indicadores socioeconómicos**

Bolaños, 2000

<b>Índice y grado de intensidad migratoria e indicadores socioeconómicos</b>	<b>Valores</b>
Índice de intensidad migratoria	-0.5495657
Grado de intensidad migratoria	Bajo
Total de hogares	1085
% Hogares que reciben remesas	1.84
% Hogares con emigrantes en Estados Unidos del quinquenio anterior	3.87
% Hogares con migrantes circulares del quinquenio anterior	0.18
% Hogares con migrantes de retorno del quinquenio anterior	0.37
Lugar que ocupa en el contexto estatal	124

Fuente: Consejo Nacional de Población. Colección: Índices Sociodemográficos. Diciembre de 2001.

## Pobreza multidimensional

La pobreza, está asociada a condiciones de vida que vulneran la dignidad de las personas, limitan sus derechos y libertades fundamentales, impiden la satisfacción de sus necesidades básicas e imposibilitan su plena integración social. De acuerdo con esta concepción, una persona se considera en situación de pobreza multidimensional cuando sus ingresos son insuficientes para adquirir los bienes y los servicios que requiere para satisfacer sus necesidades y presenta carencia en al menos uno de los siguientes seis indicadores: rezago educativo, acceso a los servicios de salud, acceso a la seguridad social calidad y espacios de la vivienda servicios básicos en la vivienda.

La nueva metodología para medir el fenómeno de la pobreza fue desarrollada por el CONEVAL y permite profundizar en el estudio de la pobreza, ya que además de medir los ingresos, como tradicionalmente se realizaba, se analizan las carencias sociales desde una óptica de los derechos sociales.

Estos componentes permitirán dar un seguimiento puntual de las carencias sociales y al bienestar económico de la población, además de proporcionar elementos para el diagnóstico y seguimiento de la situación de la pobreza en nuestro país, desde un enfoque novedoso y consistente con las disposiciones legales aplicables y que retoma los desarrollos académicos recientes en materia de medición de la pobreza.

En términos generales de acuerdo a su ingreso y a su índice de privación social se proponen la siguiente clasificación: **Pobres multidimensionales.**- Población con ingreso inferior al valor de la línea de bienestar y que padece al menos una carencia social. **Vulnerables por carencias sociales.**- Población que presenta una o más carencias sociales, pero cuyo ingreso es superior a la línea de bienestar. **Vulnerables por ingresos.**- Población que no presenta carencias sociales y cuyo ingreso es inferior o igual a la línea de bienestar. **No pobre multidimensional y no vulnerable.**- Población cuyo ingreso es superior a la línea de bienestar y que no tiene carencia social alguna.

<b>Tabla 5. Pobreza multidimensional</b>		
<b>Bolaños, 2010</b>		
<b>Indicadores de incidencia</b>	<b>Porcentaje</b>	<b>Personas</b>
<b>Pobreza multidimensional</b>		
Población en situación de pobreza multidimensional	79.2	6,232
Población en situación de pobreza multidimensional moderada	50.4	3,965
Población en situación de pobreza multidimensional extrema	28.8	2,267
Población vulnerable por carencias sociales	17.3	1,362
Población vulnerable por ingresos	0.9	70
Población no pobre multidimensional y no vulnerable	2.6	206
<b>Privación social</b>		
Población con al menos una carencia social	96.5	7,594
Población con al menos tres carencias sociales	39.6	3,120
<b>Indicadores de carencias sociales<sup>1</sup></b>		
Rezago educativo	27.8	2,184
Acceso a los servicios de salud	22.8	1,796
Acceso a la seguridad social	91.8	7,222
Calidad y espacios de la vivienda	31.2	2,454
Acceso a los servicios básicos en la vivienda	56.3	4,429
Acceso a la alimentación	16.7	1,317
<b>Bienestar</b>		
Población con un ingreso inferior a la línea de bienestar mínimo	57.7	4,544
Población con un ingreso inferior a la línea de bienestar	80.1	6,302

**FUENTE:** IIEG, Instituto de Información Estadística y Geográfica del Estado de Jalisco con base en, estimaciones del CONEVAL con base en INEGI, MCS-ENIGH 2010 y la muestra del Censo de Población y Vivienda

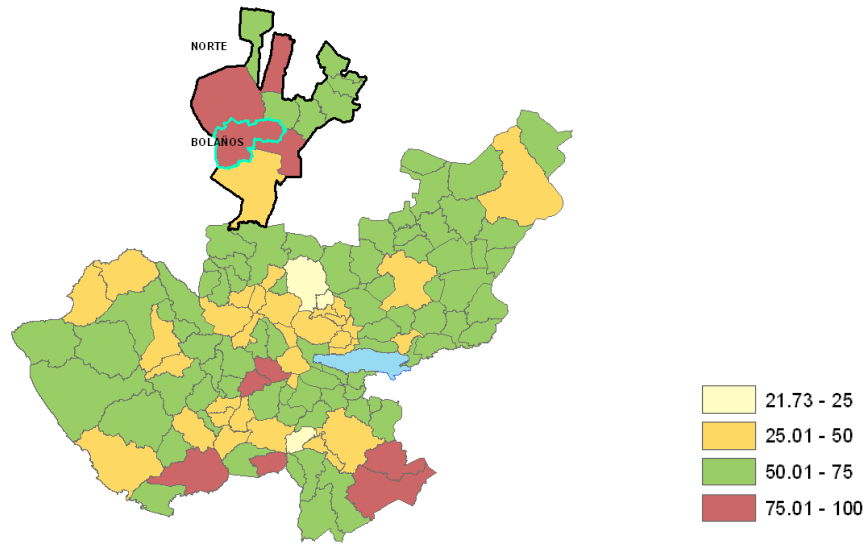
<sup>1</sup> Se reporta el porcentaje de la población con cada carencia social.

En la tabla 5 se muestra el porcentaje y número de personas en situación de pobreza, vulnerable por carencias sociales, vulnerable por ingresos y; no pobre y no vulnerable en Bolaños el 79.2 por ciento de la población se encuentra en situación de pobreza, es decir 6 mil 232 personas comparten esta situación en el municipio, así mismo el 17.3 por ciento (1,362 personas) de la población es vulnerable por carencias sociales; el 0.9 por ciento es vulnerable por ingresos y 2.6 por ciento es no pobre y no vulnerable.

Es importante agregar que 28.8 por ciento de Bolaños presentó pobreza extrema, es decir 2 mil 267 personas, y un 50.4 por ciento en pobreza moderada (3,965 personas). De los indicadores de carencias sociales, destaca que el acceso a la seguridad social es la más alta con un 91.8 por ciento, que en términos relativos se trata de 7 mil 222 habitantes. El que menos porcentaje acumula es el acceso a la alimentación, con el 16.7 por ciento.



**Figura 4. Porcentaje de población con pobreza multidimensional por municipio.**  
Jalisco, 2010



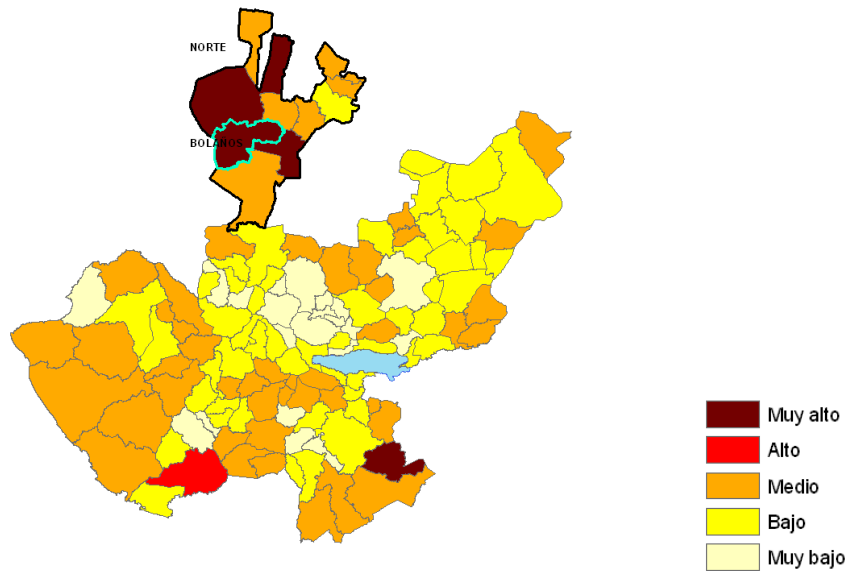
**FUENTE:** IIEG, Instituto de Información Estadística y Geográfica del Estado de Jalisco con base en estimaciones del CONEVAL, 2010

## Marginación

La construcción del índice para las entidades federativas, regiones y municipios considera cuatro dimensiones estructurales de la marginación: falta de acceso a la educación (población analfabeta de 15 años o más y población sin primaria completa de 15 años o más), residencia en viviendas inadecuadas (sin disponibilidad de agua entubada, sin drenaje ni servicio sanitario exclusivo, con piso de tierra, sin disponibilidad de energía eléctrica y con algún nivel de hacinamiento), percepción de ingresos monetarios insuficientes (ingresos hasta 2 salarios mínimos) y residir en localidades pequeñas con menos de 5 mil habitantes.

En la tabla 6 se presentan los indicadores que componen el índice de marginación para el 2010. En donde se ve que el municipio de Bolaños cuenta con un grado de marginación muy alto, y que la mayoría de sus carencias están por arriba del promedio regional; destaca que la población de 15 años o más sin primaria completa asciende al 19.5 por ciento, y que el 54.7 por ciento de la población no gana ni dos salarios mínimos.

**Figura 5. Índice de marginación por municipio.**  
Jalisco, 2010



**FUENTE:** IIEG, Instituto de Información Estadística y Geográfica del Estado de Jalisco con base en estimaciones del CONAPO, 2010

A nivel localidad, se tiene que la mayoría de las principales localidades del municipio tienen grado variado, es de destacar que Coamostita es la que presenta grado de marginación muy alto y presenta los porcentajes más altos, de población analfabeta (26.2 %) y sin primaria completa (56.6%) (ver tabla 6).

**Tabla 6. Grado de marginación e indicadores sociodemográficos**

Bolaños, 2010							
Municipio / Localidad		Grado	% Población de 15 años o más analfabeta	% Población de 15 años o más sin primaria completa	% Población en localidades con menos de 5000 habitantes	% Población ocupada con ingreso de hasta 2 salarios mínimos	% Viviendas particulares habitadas que no disponen de refrigerador
Clave	Nombre						
	Jalisco	Bajo	4.4	18.0	17.5	27.2	6.8
	Norte		13.2	38.8	83.2	55.2	29.7
<b>019</b>	<b>Bolaños</b>	<b>Muy alto</b>	<b>19.5</b>	<b>44.4</b>	<b>100.0</b>	<b>54.7</b>	<b>54.9</b>
109	Tuxpan de Bolaños	Alto	18.1	37.3			66.9
0001	Bolaños	Bajo	7.1	29.0			7.3
0102	El Tepec	Medio	6.6	26.9			16.3
0050	Huilacatitlán (Huila)	Bajo	5.1	35.0			6.9
0035	Coamostita	Muy alto	26.2	56.6			87.1

\* Para el cálculo de los índices estatales, municipales y regional, estos indicadores corresponden a los porcentajes de ocupantes en viviendas.

**FUENTE:** IIEG, Instituto de Información Estadística y Geográfica del Estado de Jalisco, con base en CONAPO, Índices de marginación por entidad federativa, municipal y a nivel localidad, 2010

En lo que respecta a las carencias en la vivienda, la localidad de Coamostita, tiene los porcentajes más altos en todos sus indicadores de este tipo, por ejemplo: sin excusado y sin agua entubada en la vivienda, tiene el 96.8 y 16.1 por ciento respectivamente; con el problema de piso de tierra el 45.2 por ciento, también siendo el más alto. Y en cuanto al equipamiento en la vivienda, el más alto porcentaje de viviendas sin refrigerador es el 87.1 por ciento (ver tabla 7).

Tabla 7. Grado de marginación e indicadores sociodemográficos

Bolaños, 2010							
Municipio / Localidad		Grado	% Viviendas particulares habitadas sin excusado*	% Viviendas particulares habitadas sin energía eléctrica*	% Viviendas particulares habitadas sin disponibilidad de agua entubada*	Promedio de ocupantes por cuarto en viviendas particulares habitadas	% Viviendas particulares habitadas con piso de tierra
Clave	Nombre						
	Jalisco	Bajo	1.5	0.8	3.9	4.0	3.2
	Norte		15.3	18.3	19.1	4.0	12.2
<b>019</b>	<b>Bolaños</b>	<b>Muy alto</b>	<b>56.8</b>	<b>39.5</b>	<b>28.3</b>	<b>4.7</b>	<b>30.5</b>
0109	Tuxpan de Bolaños	Alto	74.9	28.3	10.5	1.5	10.5
0001	Bolaños	Bajo	1.3	0.9	1.7	1.1	0.9
0102	El Tepec	Medio	2.8	2.2	2.8	1.5	2.2
0050	Huilacatlán (Huila)	Bajo	0.9	0.9	0.9	1.0	0.0
0035	Coamostita	Muy alto	96.8	9.7	16.1	1.8	45.2

\* Para el cálculo de los índices estatales, municipales y regional, estos indicadores corresponden a los porcentajes de ocupantes en viviendas.

**FUENTE:** IIEG, Instituto de Información Estadística y Geográfica del Estado de Jalisco, con base en CONAPO, Índices de marginación por entidad federativa, municipal y a nivel localidad, 2010

## Índices sociodemográficos

A manera de recapitulación, el municipio de Bolaños en 2010 ocupaba a nivel estatal el lugar 2 en el índice de marginación con un grado muy alto, en pobreza multidimensional se localiza en el lugar 7, con el 50.4 por ciento de su población en pobreza moderada y 28.8 por ciento en pobreza extrema; y en cuanto al índice de intensidad migratoria el municipio tiene un grado bajo y ocupa el lugar 109 entre todos los municipios del estado (ver tabla 8).

**Tabla 8. Población total, grado de Marginación e Intensidad Migratoria y situación de pobreza**

Jalisco, 2010									
Clave	Municipio	Población	Marginación		Pobreza Multidimensional			Intensidad Migratoria	
			Grado	Lugar	Moderada	Extrema	Lugar	Grado	Lugar
14	Jalisco	7,350,682	Bajo	27	32.0	4.9	23	Alto	13
019	Bolaños	6,820	Muy alto	2	50.4	28.8	7	Bajo	109
025	Colotlán	18,091	Bajo	94	47.4	4.9	79	Alto	58
031	Chimaltitán	3,771	Muy alto	4	61.7	24.0	2	Alto	57
041	Huejúcar	6,084	Medio	42	56.2	6.6	48	Muy alto	6
042	Huejuquilla el Alto	8,781	Medio	11	54.2	11.9	30	Alto	29
061	Mezquitic	18,084	Muy alto	1	39.2	40.7	6	Bajo	110
076	San Martín de Bolaños	3,405	Medio	10	31.6	6.9	109	Medio	92
081	Santa María de los Angeles	3,726	Medio	21	52.7	5.9	61	Alto	20
104	Totatiche	4,435	Medio	27	42.9	7.3	88	Alto	22
115	Villa Guerrero	5,638	Medio	7	45.3	19.3	37	Alto	32

**FUENTE:** IIEG, Instituto de Información Estadística y Geográfica del Estado de Jalisco con base en estimaciones del CONEVAL y CONAPO.

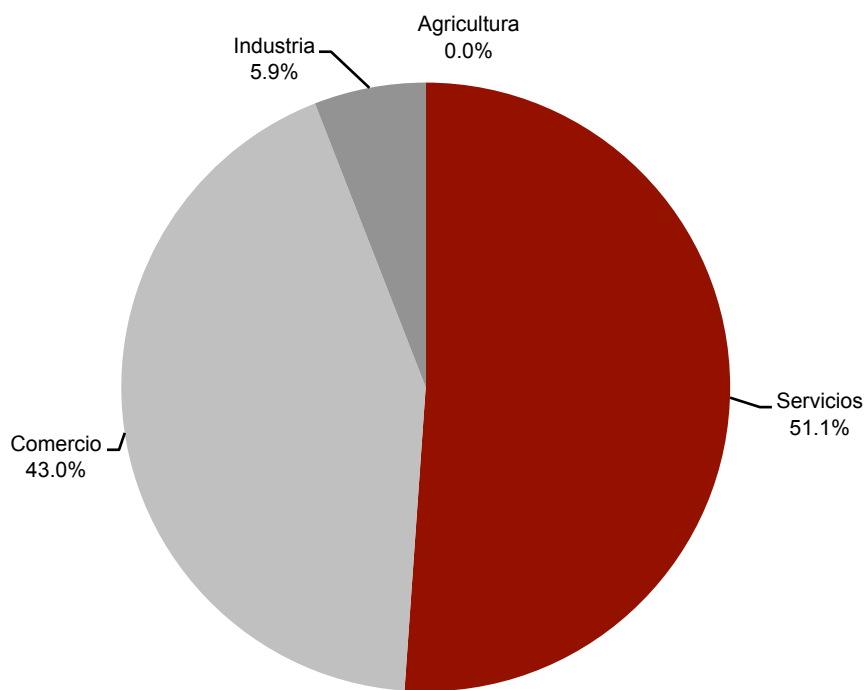
# ECONOMÍA

**BOLAÑOS**  
DIAGNÓSTICO DEL MUNICIPIO  
Octubre 2015

## Número de empresas

Conforme a la información del directorio estadístico nacional de unidades económicas (DENUE) de INEGI, el municipio de Bolaños cuenta con 135 unidades económicas a 2014 y su distribución por sectores revela un predominio de unidades económicas dedicadas al comercio, siendo estas el 51.1% del total de las empresas en el municipio.

**Figura 6. Distribución de las unidades económicas Bolaños 2014**



**FUENTE:** IIEG, Instituto de Información Estadística y Geográfica del Estado de Jalisco; con información de INEGI, DENUE

## Valor agregado censal bruto

El valor agregado censal bruto se define como: “el valor de la producción que se añade durante el proceso de trabajo por la actividad creadora y de transformación del personal ocupado, el capital y la organización (factores de la producción), ejercida sobre los materiales que se consumen en la realización de la actividad económica.” En resumen, esta variable se refiere al valor de la producción que añade la actividad económica en su proceso productivo.

Los censos económicos 2014, registraron que en el municipio de Bolaños, los tres subsectores más importantes en la generación de valor agregado censal bruto fueron *Minería de minerales metálicos y no metálicos, excepto petróleo y gas*; el *Comercio al por menor de abarrotes, alimentos, bebidas, hielo y tabaco* y las *Instituciones de intermediación crediticia y financiera no bursátil*, que generaron en conjunto 94.3% del total del valor agregado censal bruto registrado en 2014 en el municipio.

El subsector de la *Comercio al por menor de abarrotes, alimentos, bebidas, hielo y tabaco*, registró el mayor crecimiento real pasando de 362 mil pesos en 2009 a 2 millones 040 mil pesos en 2014, representado un incremento de 463.54% durante el periodo.

<b>Tabla 9. Subsectores con mayor valor agregado censal bruto (VACB)</b>				
<b>Bolaños, 2009 y 2014. (Miles de pesos).</b>				
<b>Subsector</b>	<b>2009</b>	<b>2014</b>	<b>% Part 2014</b>	<b>Var % 2009- 2014</b>
212 Minería de minerales metálicos y no metálicos, excepto petróleo y gas		104,424	91.16%	0.00%
461 Comercio al por menor de abarrotes, alimentos, bebidas, hielo y tabaco	362	2,040	1.78%	463.54%
522 Instituciones de intermediación crediticia y financiera no bursátil		1,406	1.23%	0.00%
466 Comercio al por menor de enseres domésticos, computadoras, artículos para la decoración de interiores y artículos usados	94	1,387	1.21%	1375.53%
332 Fabricación de productos metálicos	136	966	0.84%	610.29%
222 Suministro de agua y suministro de gas por ductos al consumidor final	249	653	0.57%	162.25%
463 Comercio al por menor de productos textiles, bisutería, accesorios de vestir y calzado	136	523	0.46%	284.56%
467 Comercio al por menor de artículos de ferretería, tlapalería y vidrios	1613	498	0.43%	-69.13%
621 Servicios médicos de consulta externa y servicios relacionados	99	435	0.38%	339.39%
722 Servicios de preparación de alimentos y bebidas	483	435	0.38%	-9.94%
311 Industria alimentaria	129	431	0.38%	234.11%
Otros	-27,688	1,351	1.18%	-104.88%
<b>Total</b>	<b>-24,387</b>	<b>114,549</b>	<b>100.00%</b>	<b>-569.71%</b>

**FUENTE:** IIEG, Instituto de Información Estadística y Geográfica del Estado de Jalisco; en base a datos proporcionados por el INEGI.



## Empleo

### Trabajadores asegurados en el IMSS Por grupo económico

En el último trienio, el municipio de Bolaños ha visto un crecimiento en el número de trabajadores registrados ante el IMSS, lo que se traduce en un incremento en algunos de sus grupos económicos. Para septiembre de 2015, el IMSS reportó un total de 532 trabajadores asegurados, lo que representa 237 trabajadores más que en diciembre de 2012.

En función de los registros del IMSS el grupo económico que más empleos ha generado dentro del municipio de Bolaños, es *Extracción y beneficio de minerales metálicos* que en septiembre de 2015 registró un total de 481 trabajadores concentrando el 90.41% del total de asegurados en el municipio.

El segundo grupo económico con más trabajadores asegurados es la *Construcción de edificaciones y obras de ingeniería civil.*, que para septiembre de 2015 registró 39 trabajadores asegurados que representan el 7.33% del total de trabajadores asegurados a dicha fecha.

Figura 10. Trabajadores asegurados						
Bolaños, Jalisco. 2012–2015/09						
Grupos económicos	Dic	Dic	Dic	Sep	% Part	Var. Abs.
	2012	2013	2014	2015	Sep-2015	Dic 2012 Sep 2015
Extracción y beneficio de minerales metálicos.	263	396	513	481	90.41%	218
Construcción de edificaciones y obras de ingeniería civil.	0	0	16	39	7.33%	39
Compraventa de gases, combustibles y lubricantes.	6	5	5	4	0.75%	-2
Fabricación, ensamble y reparación de maquinaria, equipo y sus partes; excepto los eléctricos.	14	16	0	3	0.56%	-11
Compraventa de materias primas, materiales y auxiliares.	1	1	1	2	0.38%	1
Compraventa de prendas de vestir y artículos de uso personal.	1	2	2	2	0.38%	1
Compraventa de alimentos, bebidas y productos del tabaco.	1	1	1	1	0.19%	0
Agrupaciones mercantiles, profesionales, cívicas, políticas, laborales y religiosas.	1	0	0	0	0.00%	-1
Preparación y servicio de alimentos y bebidas.	1	0	0	0	0.00%	-1
Fabricación de productos metálicos, excepto maquinaria y equipo.	7	11	7	0	0.00%	-7
<b>Total</b>	<b>295</b>	<b>432</b>	<b>545</b>	<b>532</b>	<b>100.00%</b>	<b>237</b>

FUENTE: IIEG, Instituto de Información Estadística y Geográfica del Estado de Jalisco; con base a datos proporcionados por el IMSS

## Trabajadores asegurados en el IMSS Región Norte

En septiembre de 2015, dentro de la región Norte, Bolaños se presenta como el primer municipio con mayor número de trabajadores concentrando el 28.19% del total.

De diciembre de 2012 a septiembre de 2015 el municipio de Bolaños registró el mayor incremento real en el número de trabajadores asegurados en la región Norte, pasando de 295 asegurados en 2012, a 532 asegurados en septiembre 2015, incrementando en 237 trabajadores durante el total del periodo.

<b>Figura 11. Trabajadores asegurados</b>										
<b>Región Norte de Jalisco. 2012–2015/09</b>										
<b>Norte</b>	<b>Dic 2012</b>	<b>Dic 2013</b>	<b>Dic 2014</b>	<b>Sep 2015</b>	<b>% Part. Sep 2015</b>	<b>Var. Abs. Dic 2012-Sep 2015</b>	<b>Var % Dic 2012-Sep 2015</b>	<b>IDM-E<sup>1</sup></b>	<b>IDM<sup>2</sup></b>	
Bolaños	295	432	545	532	28.19%	237	80.3%	123	123	
San Martín de Bolaños	363	355	431	473	25.07%	110	30.3%	86	94	
Colotlán	368	433	434	456	24.17%	88	23.9%	78	60	
Huejúcar	128	113	121	149	7.90%	21	16.4%	42	95	
Mezquitic	179	184	167	140	7.42%	-39	-21.8%	119	125	
Huejuquilla el Alto	96	87	82	72	3.82%	-24	-25.0%	98	112	
Totatiche	29	25	41	36	1.91%	7	24.1%	121	109	
Villa Guerrero	33	30	32	28	1.48%	-5	-15.2%	122	114	
Santa María de los Angeles	0	0	0	1	0.05%	1	-	125	119	
Chimaltitán	0	0	0	0	0.00%	0	-	124	124	
<b>Total</b>	<b>1,491</b>	<b>1,659</b>	<b>1,853</b>	<b>1,887</b>	<b>100.00%</b>	<b>396</b>	<b>26.6%</b>			

**FUENTE:** IIEG, Instituto de Información Estadística y Geográfica del Estado de Jalisco; con base a datos proporcionados por el IMSS

El índice de desarrollo municipal conjunta una serie de variables económicas, institucionales, sociales y de medio ambiente, para proporcionar un indicador que permite identificar la posición que ocupa el municipio en el plano estatal, es decir, comparar la situación del municipio con relación a los demás municipios de la misma región y con los municipios del resto del estado.

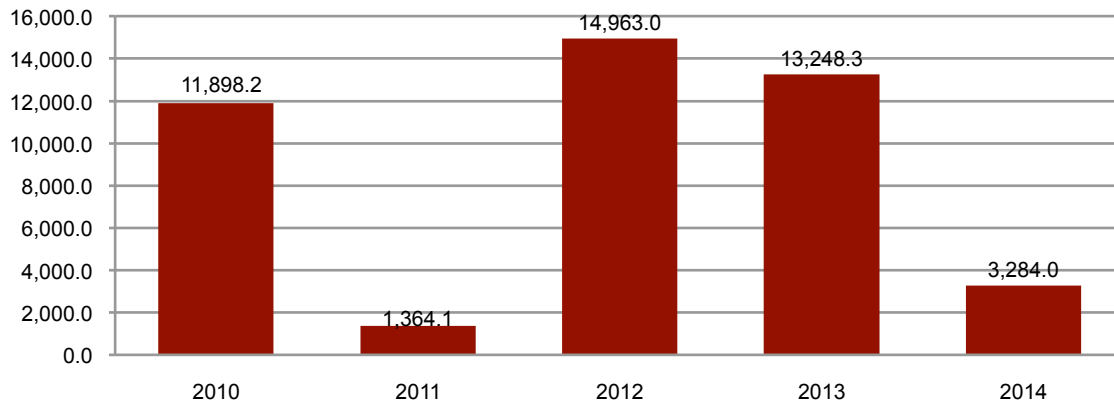
Bolaños se ubica en la posición número 123 en el índice de desarrollo municipal (IDM) del total de los 125 municipios del estado. En la región Norte, Colotlán es el municipio con el índice más alto al ubicarse en la posición número 60 del total de municipios de Jalisco. En contraparte, Mezquitic se ubica en el lugar 125.

Por su parte, el índice de desarrollo municipal del aspecto económico (IDM-E), engloba las variables de producción, producción agropecuaria, trabajadores asegurados, y población ocupada, para dar un elemento que permita monitorear la situación de desarrollo económico que tiene el municipio y así poder compararlo con el resto de los municipios del estado. En este indicador, que se pondera en función del tamaño de la población, Bolaños también se ubica en el lugar 123, siendo Huejúcar el municipio mejor posicionado en la región Norte.

## Agricultura y ganadería

El valor de la producción agrícola en Bolaños ha presentado diversas fluctuaciones durante el periodo 2010–2014, habiendo registrado sus niveles más altos en 2012 y 2013. El valor de la producción agrícola de Bolaños de 2011, representó el 0.01% del total de producción agrícola estatal y siendo su máxima participación en el año 2012 con 0.05%.

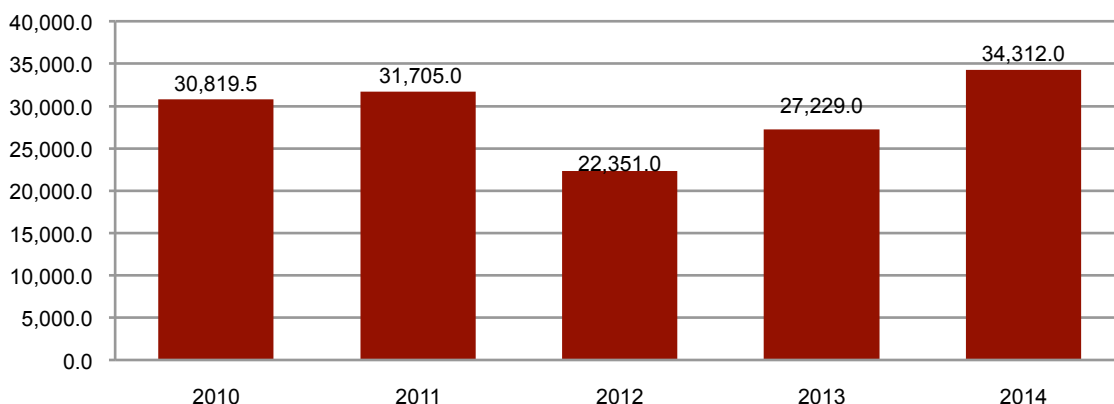
**Figura 7. Valor de la producción agrícola  
Bolaños 2010 - 2014 (Miles de pesos)**



**FUENTE:** IIEG, Instituto de Información Estadística y Geográfica del Estado de Jalisco; información de SIAP / SAGARPA - OEIDRUS.

La producción ganadera en Bolaños ha mantenido una tendencia con diversas fluctuaciones durante el periodo 2010-2014, siendo el ejercicio de 2011 y 2014 el año en el que se ha registrado el mayor crecimiento en el valor de la producción ganadera en el municipio. En 2012, la producción ganadera de Bolaños representó apenas el 0.04% del total de la producción ganadera estatal.

**Figura 8. Valor de la producción ganadera  
Bolaños 2010 - 2014 (Miles de pesos)**



**FUENTE:** IIEG, Instituto de Información Estadística y Geográfica del Estado de Jalisco; información de SIAP / SAGARPA - OEIDRUS.

# MEDIO AMBIENTE

**BOLAÑOS**  
DIAGNÓSTICO DEL MUNICIPIO  
Junio 2014

## Índice municipal de medio ambiente

**Tabla 12. Municipios de la región Norte de acuerdo al índice municipal de medio ambiente.**

Bolaños, Jalisco			
Nombre	Índice Municipal Medio Ambiente	Posición estatal	Categoría
San Martín de Bolaños	66.09	4	Muy Alto
Colotlán	59.44	29	Alto
Santa María de los Ángeles	58.93	33	Alto
<b>Bolaños</b>	<b>58.16</b>	<b>39</b>	<b>Alto</b>
Villa Guerrero	58.15	40	Alto
Huejúcar	57.67	47	Alto
Totatiche	56.56	60	Medio
Huejuquilla el Alto	55.57	65	Medio
Chimaltitán	51.92	79	Medio
Mezquitic	50.61	82	Bajo

**FUENTE:** IIEG, Instituto de Información Estadística y Geográfica del Estado de Jalisco; 2012. Con información de SEMADES, 2000, 2010; SEMARNAT, 2000; CONAGUA, 2010; CONABIO, 2010; INEGI, 1982, 2005,2007; CONAFOR, 2007; CEA, 2007; CCA, 2010

Considerando el índice de medio ambiente, que contempla aspectos como generación de residuos sólidos, deforestación, explotación de acuíferos, cobertura forestal, áreas naturales protegidas, entre otros, Bolaños se ubica en el lugar 39 a nivel estatal, lo cual indica un desarrollo *Alto* del medio ambiente en comparación al resto de los municipios de la entidad, y la décima posición en la región Norte.

En el Índice Municipal de Medio Ambiente, 2013, destaca que Bolaños se ubica en un acuífero no sobreexplotado, sobre el cual se registra un total de 1,324 viviendas particulares habitadas, de las cuales 73.19% tienen disponibilidad de agua dentro de la casa o el terreno y 48.11% cuentan con drenaje conectado a la red pública, fosa séptica u otros.

El Municipio tiene una cobertura de 65.1% de bosques, 14.3% de selvas y 5.1% destinada a la agricultura. En los últimos 25 años el municipio ha recuperado 8.73 km<sup>2</sup> de superficie con vegetación natural y presenta 20.66% de la superficie con riesgo de erosión. En el ordenamiento ecológico territorial, el 37.58% de su territorio está bajo políticas ambientales de conservación.

En términos de residuos sólidos urbanos, el municipio participa con el 0.09% del total estatal, equivalente a 6.581 toneladas generadas por día.

# DESARROLLO INSTITUCIONAL

**BOLAÑOS**  
DIAGNÓSTICO DEL MUNICIPIO  
Octubre 2015

## Desarrollo institucional

El Índice de Desarrollo Municipal (IDM) mide el progreso de un municipio en cuatro dimensiones del desarrollo: social, económica, ambiental e institucional, con la finalidad de presentar una evaluación integral de la situación de cada uno de éstos. El IDM parte de tres premisas vinculadas con el concepto de desarrollo humano, según el cual, el principal objetivo es beneficiar a las personas; las actividades de los gobiernos afectan el nivel de desarrollo de sus comunidades y que el desarrollo sostenible posibilita el bienestar de los individuos a largo plazo (ver detalles en <http://iieg.gob.mx/general.php?id=8&idg=472>).

En los tres apartados anteriores ya se ha hecho referencia al desarrollo social, económico y del medio ambiente; finalmente en esta sección se aborda el componente institucional (Índice de Desarrollo Municipal Institucional; IDM-I), que mide el desempeño de las instituciones gubernamentales de un municipio a través de cinco rubros que contemplan el esfuerzo tributario, la transparencia, la participación electoral, el número de empleados municipales per cápita y la seguridad.

En la construcción del IDM se decidió incluir cinco variables para medir el desarrollo institucional de los municipios de Jalisco, tal y como se muestra en las dos tablas siguientes, por medio del porcentaje de participación ciudadana en elecciones; la evaluación del cumplimiento de la publicación de información fundamental y de la obligación de la atención a las solicitudes de información; la tasa de empleados municipales por cada mil habitantes; el porcentaje de ingresos propios por municipio y el número de delitos del fuero común por cada mil habitantes.

Tabla 13. Desarrollo institucional de los municipios en el contexto estatal con base en cinco indicadores

		Bolaños, Región Norte 2011 (Parte I)					
Clave	Municipio	Porcentaje de participación ciudadana en elecciones 2009		Evaluación del cumplimiento de la publicación de información fundamental		Empleados municipales por cada 1000 habitantes 2009	
		Valor municipal	Lugar estatal	Valor municipal	Lugar estatal	Valor municipal	Lugar estatal
019	Bolaños	74.91	1	11.36	57	14.96	93
025	Colotlán	56.89	79	36.46	23	7.85	42
031	Chimaltitán	67.74	13	11.36	90	16.97	102
041	Huejúcar	57.78	73	11.72	49	16.44	97
042	Huejuquilla el Alto	54.79	89	1.52	119	13.44	89
061	Mezquitic	62.53	34	11.36	89	9.95	61
076	San Martín de Bolaños	63.14	29	11.36	85	8.81	52
081	Santa María de los Ángeles	53.42	98	1.52	120	36.77	123
104	Totatiche	58.43	67	31.56	29	28.86	120
115	Villa Guerrero	61.68	42	11.36	67	19.51	106

**Fuente:** Índice de Desarrollo Municipal, IDM-I con base en IFE, ITEI, INEGI, Procuraduría de Justicia del Estado de Jalisco e INAFED (ver detalles y notas en IDM 2012 <http://iieg.gob.mx/general.php?id=8&idg=472>).

En el caso de Bolaños, en 2009 registró una participación electoral del 74.91%, que lo coloca en el lugar 1 de los 125 municipios. Lo que significa que tiene una alta participación electoral en comparación con otras municipalidades del estado.

Por otra parte, en 2011 con una calificación de 11.36% en materia de cumplimiento en las obligaciones de transparencia, el municipio se colocó en el lugar 57. Lo que muestra el grado de compromiso de una administración en publicar y mantener actualizada la información, en particular, la correspondiente a los rubros financieros y regulatorios; así como la mejora en su accesibilidad y un adecuado manejo y protección de la información confidencial. Esto en el marco del cumplimiento del derecho de acceso a la información pública.

En lo que respecta a los empleados que laboran en las administraciones públicas, es importante destacar que en 2009, Bolaños tenía una tasa de 14.96 empleados municipales por cada mil habitantes, por lo que ocupa el sitio 93 a nivel estatal en este rubro. Esto en el sentido de que entre menor sea el valor de este indicador mejor, porque implica una lógica de austeridad donde con menos empleados municipales se logra prestar los servicios municipales a la población.



Asimismo, en el ámbito de las finanzas municipales, para 2009 el 49.25% de los ingresos de Bolaños se consideran propios; esto significa que fueron generados mediante sus propias estrategias de recaudación, lo que posiciona al municipio en el lugar 25 en el ordenamiento de este indicador respecto a los demás municipios del estado. Mientras que en la cuestión de seguridad, en 2011 el municipio registró una tasa de 3.02 delitos por cada mil habitantes, que se traduce en el lugar 13 en el contexto estatal, siendo el lugar uno, el municipio más seguro en función de esta tasa.

Considerando los cinco indicadores, Bolaños obtiene un desarrollo institucional alto, con un IDM-I de 48.44, que lo coloca en el sitio 49 del ordenamiento estatal. Donde el primer lugar lo tiene Zapotlanejo y el último Santa María del Oro.

**Tabla 14. Desarrollo institucional de los municipios en el contexto estatal con base en cinco indicadores**

Bolaños, Región Norte 2011 (Parte II)								
Clave	Municipio	Porcentaje de ingresos propios 2009		Delitos del fuero común por cada 1000 habitantes <sup>ff</sup>		IDM-Institucional		
		Valor municipal	Lugar estatal	Valor municipal	Lugar estatal	Índice	Grado	Lugar estatal
019	Bolaños	49.25	25	3.02	13	48.44	Alto	49
025	Colotlán	11.28	116	10.09	103	45.73	Medio	69
031	Chimaltitán	5.68	123	5.05	30	34.15	Muy Bajo	116
041	Huejúcar	7.46	120	3.95	21	32.26	Muy Bajo	121
042	Huejuquilla el Alto	21.91	106	5.71	45	36.43	Muy Bajo	110
061	Mezquitic	11.00	117	1.58	3	35.24	Muy Bajo	115
076	San Martín de Bolaños	5.45	124	5.65	43	36.82	Muy Bajo	109
081	Santa María de los Ángeles	52.60	14	5.69	44	36.26	Muy Bajo	111
104	Totatiche	50.98	20	7.97	82	47.46	Alto	58
115	Villa Guerrero	26.43	95	16.03	122	45.62	Medio	70

**Fuente:** Índice de Desarrollo Municipal, IDM-I con base en IFE, ITEI, INEGI, Procuraduría de Justicia del Estado de Jalisco e INAFED (ver detalles y notas en IDM 2012 <http://iieg.gob.mx/general.php?id=8&idg=472>).

## Directorio municipal



**Presidente Municipal Bolaños**  
Juan Carlos Rodríguez Mayorga  
[bolanos@jalisco.gob.mx](mailto:bolanos@jalisco.gob.mx)

### Domicilio

Calle Palacio No. 5 Col. Centro, C.P. 46130, Bolaños, Jalisco.

### Teléfonos

(437) 952 5079 fax - 952 5040 - 952 5017

### Síndico (a)

Ahidet Salinas González

### Regidores (as)

Emilio Chino López

Berta Alicia Aguilar Ávila

Noé Benavides Curiel

Isidra Díaz González

Benjamín Sánchez De La Cruz

Manuel Villalobos Álvarez

María Guadalupe Tello Haro

Leonel Martínez González

Lorena Bautista Sánchez