



# COCULA DIAGNÓSTICO DEL MUNICIPIO

Octubre 2015

# COCULA

## DIAGNÓSTICO DEL MUNICIPIO

Octubre 2015

### HISTORIA3

- Toponimia
- Contexto histórico

### GEOGRAFÍA ..... 6

- Mapa base
- Medio físico e infraestructura

### DEMOGRAFÍA Y SOCIEDAD ..... 10

- Aspectos demográficos
- Intensidad migratoria
- Pobreza multidimensional
- Marginación
- Índices sociodemográficos

### ECONOMÍA ..... 21

- Número de empresas
- Valor agregado censal bruto
- Empleo
- Agricultura y ganadería

### MEDIO AMBIENTE..... 27

- Subíndice municipal de medio ambiente

### DESARROLLO INSTITUCIONAL ..... 29

- Desarrollo institucional

Consulta el documento en línea  
<http://www.iieg.gob.mx/>

# HISTORIA

**COCULA**  
DIAGNÓSTICO DEL MUNICIPIO  
Octubre 2015

## Toponimia

Cocula en la antigüedad llevó el nombre de *Cocollán* o *Cocolán*, a cuya etimología se le ha dado el significado del “*lugar de ondulaciones*” o “*lugar que se mueve en lo alto*”.

**Figura 1. Cocula, Jalisco.**  
*Localización geográfica.*



FUENTE: IIEG, Instituto de Información Estadística y Geográfica del Estado de Jalisco, “Mapa General del Estado de Jalisco, 2012”

## Contexto histórico

Varias familias cocas del reino de Tonalá, cansadas de la hostilidad que se les prodigaba, abandonaron el reino encabezadas por el valiente guerrero Huehuetztlatzin; Huehuetztlantzin fundaron su capital que se llamó Cocollán a legua y media de donde ahora se levanta Acatlán

de Juárez, hacía el siglo XII. Cocollán fue destruida a principios del siglo XVI, y por ello, hacia 1509 intentaron establecerse cerca de Tlajomulco, más los tlajomulcas auxiliados por los tarascos les dieron batalla y los hicieron retroceder a su antiguo sitio de Santa Ana Acatlán donde permanecieron hasta 1519 ese año se remontaron a la cumbre de una montaña que corre de oriente a poniente a fin de fundar nuevamente el poblado de Cocula, allí permanecieron hasta la llegada de los españoles.

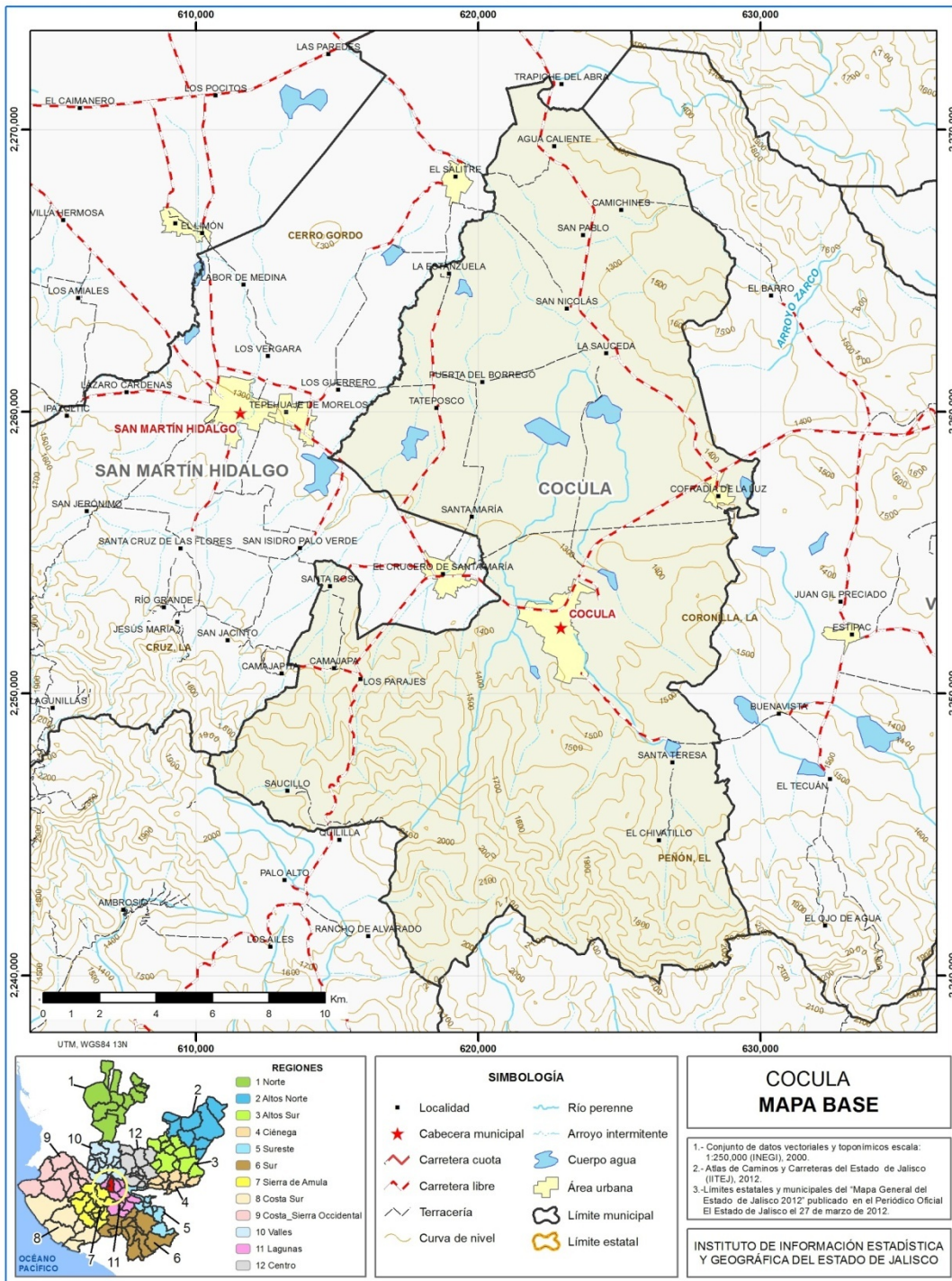
En 1524 se hizo un nuevo reconocimiento y se empadronó al cacique y a los naturales. Los franciscanos convencieron a los indígenas de refundar el pueblo al pie de la serranía, esto se cree que ocurrió hacia 1532 y desde esa fecha data el establecimiento de Cocula en el sitio que hoy ocupa. Existen ruinas de la antigua población y se le denomina Cocula Vieja, los españoles le pusieron el nombre de Villa de Cázares, designación que no prevaleció conservándose el nombre indígena.

En febrero de 1541 el virrey Antonio de Mendoza se encontraba en este lugar, según lo prueba la merced que hizo entonces a Francisco Pilo y Juan de Villarreal. Para 1824, Cocula se convierte en uno de los 26 departamentos en que se dividió al Estado. En 1825 tenía ayuntamiento, y en 1830 ya tenía título de villa. Por decreto publicado el 22 de abril de 1833 se le concede a Cocula el título de ciudad.

# GEOGRAFÍA

**COCULA**  
DIAGNÓSTICO DEL MUNICIPIO  
Octubre 2015

**Figura 2. Cocula, Jalisco.**  
*Mapa base.*



FUENTE: IIEG, Instituto de Información Estadística y Geográfica del Estado de Jalisco; 2015.

# Geografía

**Tabla 1. Medio físico**

Cocula, Jalisco		
Medio físico	Descripción	
Superficie municipal (km <sup>2</sup> )	348	El municipio de Cocula tiene una superficie de 348Km <sup>2</sup> . Por su superficie se ubica en la posición 77 con relación al resto de los municipios del estado.
Altura (msnm)	Mínima municipal	1,250
	Máxima municipal	2,192
	Cabecera municipal	1,340
Pendientes (%)	Planas (< 5°)	52.5
	Lomerío ( 5° - 15°)	21.9
	Montañosas ( > 15°)	25.6
Clima (%)	Semicálidosemihúmedo	97.6
	Templado subhúmedo	2.4
Temperatura (°C)	Máxima promedio	32.7
	Mínima promedio	7.7
	Media anual	20.9
Precipitación (mm)	Media anual	900
	Aluvial	40.3
Geología (%)	Basalto	32.7
	Brecha volcánica básica	1.0
	Limolita - Arenisca	0.5
	Toba ácida	25.1
	Volcanoclástico	0.4
Tipo de suelo (%)	Leptosol	6.6
	Luvisol	15.5
	Phaeozem	38.0
	Vertisol	38.0
	Otros	1.8
Cobertura de suelo (%)	Agricultura	65.1
	Asentamiento humano	1.0
	Bosque	19.3
	Cuerpo de agua	0.9
	Pastizal	2.0
	Selva	12.3

La mayor parte del municipio de Cocula (97.6%) tiene clima semicálidosemihúmedo. La temperatura media anual es de 20.9°C, mientras que sus máximas y mínimas promedio oscilan entre 32.7°C y 7.7°C respectivamente. La precipitación media anual es de 900 mm.

Desde el punto de vista geológico el aluvial es el suelo predominante (40.3%), formado por el depósito de materiales sueltos (gravas y arenas) provenientes de rocas preexistentes que han sido transportados por corrientes superficiales de agua.

El suelo predominante es el Phaeozem (feozem) (38.0%), se presentan en cualquier tipo de relieve, tiene una capa superficial oscura, suave, rica en materia orgánica y nutrientes. De profundidad variable, si son profundos se utilizan para la agricultura, los menos profundos se localizan en pendiente con rendimientos más bajos y se erosionan con facilidad. También predomina el vertisol (38.0) tienen estructura masiva y alto contenido de arcilla. Su color es negro, gris oscuro o café rojizo. Su uso agrícola es muy extenso, variado y productivo. Son muy fértiles pero su dureza dificulta la labranza. Tienen susceptibilidad a la erosión y alto riesgo de salinización.

La agricultura (65.1%) es el uso de suelo dominante en el municipio.

**FUENTE:** IIEG, Instituto de Información Estadística y Geográfica del Estado de Jalisco; con base en: Geología, Edafología SII y Uso de Suelo y Vegetación SIV, esc. 1:250,000, INEGI. Clima, CONABIO. Tomo 1 Geografía y Medio Ambiente de la Enciclopedia Temática Digital de Jalisco. MDE y MDT del conjunto de datos vectoriales, esc. 1:50,000, INEGI. Mapa General del Estado de Jalisco 2012.

**Tabla 1.1 Infraestructura**

Cocula, Jalisco		
Infraestructura	Descripción	
Infraestructura (km)	Carreteras	56.38
	Caminos	61.02

El municipio se encuentra en el sexto lugar de la región Lagunas, registrando grado alto de conectividad en caminos y carreteras.



Tipo de servicios	Cantidad	Comentarios
Cementerio	1	
Escuelas	29	
Palacio o ayudantía	1	
Mercado	1	La información presentada en esta tabla corresponde a los servicios concentrados en localidades mayores a 2,500 habitantes.
Plaza	4	
Centro Salud	6	
Tanque de agua	2	
Templo	14	

**FUENTE:** IIEG, Instituto de Información Estadística y Geográfica del Estado de Jalisco Atlas de Caminos y Carreteras del Estado de Jalisco 2012 Conectividad 2012. Mapa General del Estado de Jalisco 2012. Censo de Población y Vivienda 2000 y 2010, INEGI. Siete servicios básicos, CDTR-IIEG, 2009.

# DEMOGRAFÍA Y SOCIEDAD

**COCULA**  
DIAGNÓSTICO DEL MUNICIPIO  
Octubre 2015

## Aspectos demográficos

El municipio de Cocula pertenece a la Región Lagunas, su población en 2010 según el Censo de Población y Vivienda era de 26 mil 174 personas; 48.6 por ciento hombres y 51.4 por ciento mujeres, los habitantes del municipio representaban el 12.6 por ciento del total regional (ver tabla 2). Comparando este monto poblacional con el del año 2000, se obtiene que la población municipal disminuyó un 1.1 por ciento en diez años.

Tabla 2. Población por sexo, porcentaje en el municipio							
Cocula, Jalisco							
Clave	No.	Municipio/localidad	Población total 2000	Población 2010			
				Total	Porcentaje en el municipio	Hombres	Mujeres
<b>024 COCULA</b>			<b>26,460</b>	<b>26,174</b>	<b>100.00</b>	<b>12,721</b>	<b>13,453</b>
0001	1	COCULA	13,715	14,548	55.6	7,070	7,478
0007	2	LA COFRADÍA DE LA LUZ	2,034	2,557	9.8	1,269	1,288
0022	3	LA SAUCEDA	1,594	1,255	4.8	609	646
0017	4	SAN NICOLÁS (SAN NICOLÁS ACUÑA)	1,265	992	3.8	489	503
0005	5	CAMICHINES	1,139	873	3.3	417	456

FUENTE: IIEG, Instituto de Información Estadística y Geográfica del Estado de Jalisco con base en INEGI, censos y conteos nacionales, 2000-2010

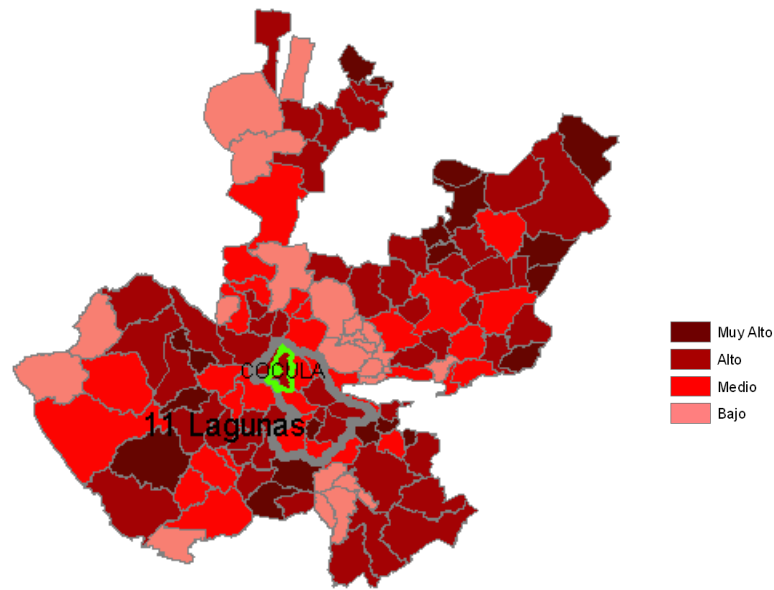
El municipio en 2010 contaba con 40 localidades, de éstas, 3 eran de dos viviendas y 12 de una. La cabecera municipal de Cocula es la localidad más poblada con 14 mil 548 personas, y representaba el 55.6 por ciento de la población, le sigue La Cofradía de la Luz con el 9.8, La Saucedá con el 4.8, San Nicolás con el 3.8 y Camichines con el 3.3 por ciento del total municipal.

Se estima que para el 2015 esta población aumentará a 27 mil 311 habitantes, donde 13 mil 339 son hombres y 13 mil 972 mujeres, reduciendo al 0.34 por ciento de la población total del estado.

## Intensidad migratoria

El estado de Jalisco tiene una añeja tradición migratoria a Estados Unidos que se remonta hacia los finales del siglo XIX. Se estima que 1.4 millones de personas nacidas en Jalisco habitan en Estados Unidos y que alrededor de 2.6 millones de personas nacidas en aquel país son hijos de padres jaliscienses. De acuerdo al índice de intensidad migratoria calculado por Consejo Nacional de Población (CONAPO) con datos del censo de población de 2010 del INEGI, Jalisco tiene un grado alto de intensidad migratoria, y tiene el lugar decimotercero entre las entidades federativas del país con mayor intensidad migratoria.

**Figura 3. Grado de Intensidad migratoria a Estados Unidos.**  
Jalisco, 2010



**FUENTE:** IIEG, Instituto de Información Estadística y Geográfica del Estado de Jalisco con base en estimaciones del CONAPO, 2010

Los indicadores de este índice señalan que particularmente en Cocula el 11.54 por ciento de las viviendas del municipio se recibieron remesas en 2010, en un 4.89 por ciento se reportaron emigrantes del quinquenio anterior (2005-2010), en el 3.85 por ciento se registraron migrantes circulares del quinquenio anterior, así mismo el 7.60 por ciento de las viviendas contaban con migrantes de retorno del quinquenio anterior (ver tabla 3).

**Tabla 3. Índice y grado de intensidad migratoria e indicadores socioeconómicos**

Cocula, 2010

Índice y grado de intensidad migratoria e indicadores socioeconómicos	Valores
Índice de intensidad migratoria	1.2922773
Grado de intensidad migratoria	Alto
Total de viviendas	7090
% Viviendas que reciben remesas	11.54
% Viviendas con emigrantes en Estados Unidos del quinquenio anterior	4.89
% Viviendas con migrantes circulares del quinquenio anterior	3.85
% Viviendas con migrantes de retorno del quinquenio anterior	7.60
Lugar que ocupa en el contexto estatal	31
Lugar que ocupa en el contexto nacional	295

**FUENTE:** IIEG, Instituto de Información Estadística y Geográfica del Estado de Jalisco con base en estimaciones del CONAPO con base en el INEGI, muestra del diez por ciento del Censo de Población y Vivienda 2010.

Cabe señalar que en el cálculo previo del índice de intensidad migratoria, que fue en el año 2000, la unidad de observación eran los hogares y Cocula ocupaba el lugar 63 con grado alto, donde los hogares que recibieron remesas fue el 20.84 por ciento, hogares con emigrantes en Estados Unidos del quinquenio anterior 11.73 por ciento, el 0.45 por ciento de los hogares tenían migrantes circulares del quinquenio anterior y 3.14 por ciento migrantes de retorno (ver tabla 4).

**Tabla 4. Índice y grado de intensidad migratoria e indicadores socioeconómicos**

Cocula, 2000

Índice y grado de intensidad migratoria e indicadores socioeconómicos	Valores
Índice de intensidad migratoria	1.0597457
Grado de intensidad migratoria	Alto
Total de hogares	6650
% Hogares que reciben remesas	20.84
% Hogares con emigrantes en Estados Unidos del quinquenio anterior	11.73
% Hogares con migrantes circulares del quinquenio anterior	0.45
% Hogares con migrantes de retorno del quinquenio anterior	3.14
Lugar que ocupa en el contexto estatal	63

Fuente: Consejo Nacional de Población. Colección: Índices Sociodemográficos. Diciembre de 2001.

## Pobreza multidimensional

La pobreza, está asociada a condiciones de vida que vulneran la dignidad de las personas, limitan sus derechos y libertades fundamentales, impiden la satisfacción de sus necesidades básicas e imposibilitan su plena integración social. De acuerdo con esta concepción, una persona se considera en situación de pobreza multidimensional cuando sus ingresos son insuficientes para adquirir los bienes y los servicios que requiere para satisfacer sus necesidades y presenta carencia en al menos uno de los siguientes seis indicadores: rezago educativo, acceso a los servicios de salud, acceso a la seguridad social calidad y espacios de la vivienda servicios básicos en la vivienda.

La nueva metodología para medir el fenómeno de la pobreza fue desarrollada por el CONEVAL y permite profundizar en el estudio de la pobreza, ya que además de medir los ingresos, como tradicionalmente se realizaba, se analizan las carencias sociales desde una óptica de los derechos sociales.

Estos componentes permitirán dar un seguimiento puntual de las carencias sociales y al bienestar económico de la población, además de proporcionar elementos para el diagnóstico y seguimiento de la situación de la pobreza en nuestro país, desde un enfoque novedoso y consistente con las disposiciones legales aplicables y que retoma los desarrollos académicos recientes en materia de medición de la pobreza.

En términos generales de acuerdo a su ingreso y a su índice de privación social se proponen la siguiente clasificación: **Pobres multidimensionales.**- Población con ingreso inferior al valor de la línea de bienestar y que padece al menos una carencia social. **Vulnerables por carencias sociales.**- Población que presenta una o más carencias sociales, pero cuyo ingreso es superior a la línea de bienestar. **Vulnerables por ingresos.**- Población que no presenta carencias sociales y cuyo ingreso es inferior o igual a la línea de bienestar. **No pobre multidimensional y no vulnerable.**- Población cuyo ingreso es superior a la línea de bienestar y que no tiene carencia social alguna.

<b>Tabla 5. Pobreza multidimensional</b>		
<b>Cocula, 2010</b>		
<b>Indicadores de incidencia</b>	<b>Porcentaje</b>	<b>Personas</b>
<b>Pobreza multidimensional</b>		
Población en situación de pobreza multidimensional	52.2	13,315
Población en situación de pobreza multidimensional moderada	47.7	12,164
Población en situación de pobreza multidimensional extrema	4.5	1,151
Población vulnerable por carencias sociales	32.7	8,335
Población vulnerable por ingresos	6.6	1,692
Población no pobre multidimensional y no vulnerable	8.5	2,169
<b>Privación social</b>		
Población con al menos una carencia social	84.9	21,649
Población con al menos tres carencias sociales	17.0	4,335
<b>Indicadores de carencias sociales<sup>1</sup></b>		
Rezago educativo	18.6	4,755
Acceso a los servicios de salud	31.4	8,011
Acceso a la seguridad social	72.4	18,459
Calidad y espacios de la vivienda	6.4	1,629
Acceso a los servicios básicos en la vivienda	15.3	3,914
Acceso a la alimentación	15.7	4,015
<b>Bienestar</b>		
Población con un ingreso inferior a la línea de bienestar mínimo	23.3	5,956
Población con un ingreso inferior a la línea de bienestar	58.8	15,007

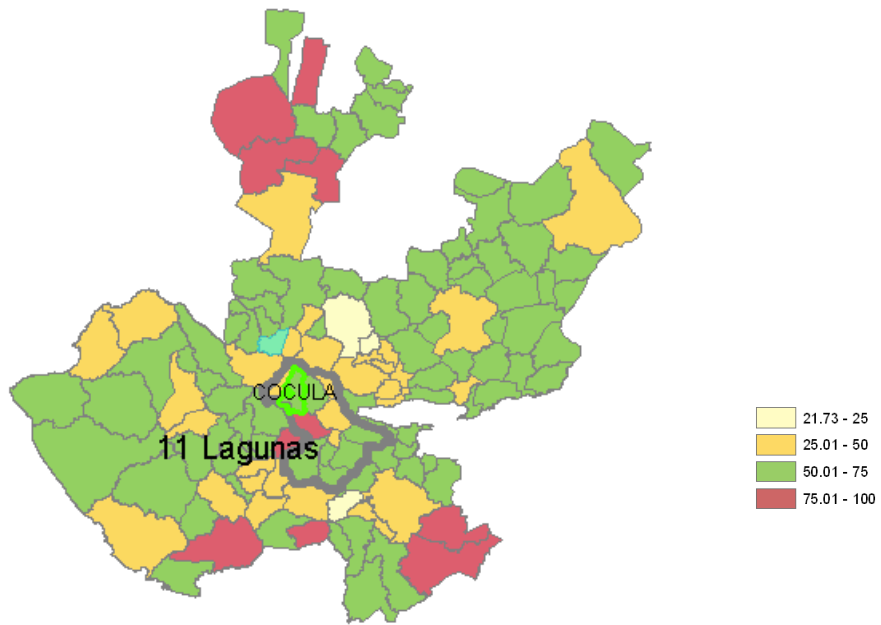
**FUENTE:** IIEG, Instituto de Información Estadística y Geográfica del Estado de Jalisco con base en, estimaciones del CONEVAL con base en INEGI, MCS-ENIGH 2010 y la muestra del Censo de Población y Vivienda.

<sup>1</sup> Se reporta el porcentaje de la población con cada carencia social.

En la tabla 5 se muestra el porcentaje y número de personas en situación de pobreza, vulnerable por carencias sociales, vulnerable por ingresos y; no pobre y no vulnerable en Cocula el 52.2 por ciento de la población se encuentra en situación de pobreza, es decir 13 mil 315 personas comparten esta situación en el municipio, así mismo el 32.7 por ciento (8,335 personas) de la población es vulnerable por carencias sociales; el 6.6 por ciento es vulnerable por ingresos y 8.5 por ciento es no pobre y no vulnerable.

Es importante agregar que tan solo el 4.5 por ciento de Cocula presentó pobreza extrema, es decir 460 personas, y un 26.1 por ciento en pobreza moderada (5,507 personas). De los indicadores de carencias sociales, destaca que el acceso a la seguridad social es la más alta con un 72.4 por ciento, que en términos relativos se trata de 18 mil 459 habitantes. Los que menos porcentajes acumulan son la calidad y espacios, y acceso a los servicios básicos de la vivienda, con el 6.4 por ciento y 15.3 por ciento respectivamente.

**Figura 4. Porcentaje de población con pobreza multidimensional por municipio.  
Jalisco, 2010**



**FUENTE:** IIEG, Instituto de Información Estadística y Geográfica del Estado de Jalisco con base en estimaciones del CONEVAL, 2010

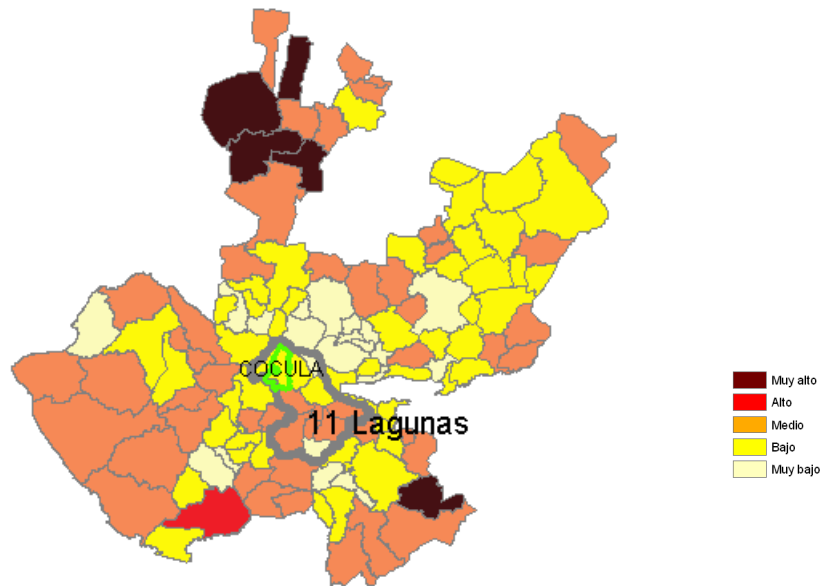


## Marginación

La construcción del índice para las entidades federativas, regiones y municipios considera cuatro dimensiones estructurales de la marginación: falta de acceso a la educación (población analfabeta de 15 años o más y población sin primaria completa de 15 años o más), residencia en viviendas inadecuadas (sin disponibilidad de agua entubada, sin drenaje ni servicio sanitario exclusivo, con piso de tierra, sin disponibilidad de energía eléctrica y con algún nivel de hacinamiento), percepción de ingresos monetarios insuficientes (ingresos hasta 2 salarios mínimos) y residir en localidades pequeñas con menos de 5 mil habitantes.

En la tabla 6 se presentan los indicadores que componen el índice de marginación para el 2010. En donde se ve que el municipio de Cocula cuenta con un grado de marginación muy bajo, y que la mayoría de sus carencias están por arriba del promedio regional; destaca que la población de 15 años o más sin primaria completa asciende al 17.8 por ciento, y que el 33.3 por ciento de la población no gana ni dos salarios mínimos.

**Figura 5. Índice de marginación por municipio.**  
Jalisco, 2010



**FUENTE:** IIEG, Instituto de Información Estadística y Geográfica del Estado de Jalisco con base en estimaciones del CONAPO, 2010

A nivel localidad, se tiene que la mayoría de las principales localidades del municipio tienen grado de marginación bajo, a excepción de la cabecera municipal que tiene grado de marginación muy bajo y San Pedro Valencia con marginación alto, en particular se ve ésta última tiene los más altos porcentajes de población analfabeta (11.43 %) y sin primaria completa (34.6%) (ver tabla 6).

**Tabla 6. Grado de marginación e indicadores sociodemográficos**

Cocula, 2010							
Municipio / Localidad		Grado	% Población de 15 años o más analfabeta	% Población de 15 años o más sin primaria completa	% Población en localidades con menos de 5000 habitantes	% Población ocupada con ingreso de hasta 2 salarios mínimos	% Viviendas particulares habitadas que no disponen de refrigerador
Clave	Nombre						
	Jalisco	Bajo	4.4	18.0	17.5	27.2	6.8
	Lagunas		6.4	25.5	44.1	41.3	11.5
<b>024</b>	<b>Cocula</b>	<b>Bajo</b>	<b>7.2</b>	<b>25.9</b>	<b>44.4</b>	<b>41.7</b>	<b>8.7</b>
0001	Cocula	Bajo	5.6	20.0			6.8
0007	La Cofradía de la Luz	Medio	7.7	33.3			13.6
0022	La Saucedá	Medio	12.1	43.2			8.0
0017	San Nicolás (San Nicolás Acuña)	Medio	7.3	31.1			17.1
0005	Camichines	Medio	14.5	46.3			10.5

\* Para el cálculo de los índices estatales, municipales y regional, estos indicadores corresponden a los porcentajes de ocupantes en viviendas.

**FUENTE:** IIEG, Instituto de Información Estadística y Geográfica del Estado de Jalisco, con base en CONAPO, Índices de marginación por entidad federativa, municipal y a nivel localidad, 2010.

En lo que respecta a las carencias en la vivienda, siguen destacando San Pedro Valencia y San José de los Pozos con los más altos porcentajes en el indicador de viviendas sin agua entubada mostrando el 32.1 y 2.9 por ciento respectivamente; sin excusado y con el problema de no tener energía eléctrica San Pedro Valencia destaca con el 15.4 y el 9.0 por ciento, en lo que se refiere a equipamiento en la vivienda, en viviendas sin refrigerador muestra el 38.5 por ciento, seguido de San José de los Pozos con el 12.9 por ciento. Es de destacar que en este mismo municipio todas las viviendas cuentan con energía eléctrica (ver tabla 7).

Tabla 7. Grado de marginación e indicadores sociodemográficos							
Cocula, 2010							
Municipio / Localidad		Grado	% Viviendas particulares habitadas sin excusado*	% Viviendas particulares habitadas sin energía eléctrica*	% Viviendas particulares habitadas sin disponibilidad de agua entubada*	Promedio de ocupantes por cuarto en viviendas particulares habitadas	% Viviendas particulares habitadas con piso de tierra
Clave	Nombre						
	Jalisco	Bajo	1.5	0.8	3.9	4.0	3.2
	Lagunas		3.4	1.0	2.5	4.0	5.3
<b>024</b>	<b>Cocula</b>	<b>Bajo</b>	<b>2.2</b>	<b>0.6</b>	<b>1.0</b>	<b>3.8</b>	<b>4.6</b>
0001	Cocula	Bajo	1.0	0.4	5.0	1.0	5.0
0007	La Cofradía de la Luz	Medio	3.9	0.9	3.2	1.0	3.3
0022	La Saucedá	Medio	2.5	0.8	1.4	0.9	3.6
0017	San Nicolás (San Nicolás Acuña)	Medio	7.1	0.7	2.6	1.0	3.4
0005	Camichines	Medio	7.8	2.0	0.8	1.0	4.4

\* Para el cálculo de los índices estatales, municipales y regional, estos indicadores corresponden a los porcentajes de ocupantes en viviendas.

**FUENTE:** IIEG, Instituto de Información Estadística y Geográfica del Estado de Jalisco, con base en CONAPO, Índices de marginación por entidad federativa, municipal y a nivel localidad, 2010.

## Índices sociodemográficos

A manera de recapitulación, el municipio de Cocula en 2010 ocupaba a nivel estatal el lugar 89 en el índice de marginación con un grado alto, en pobreza multidimensional se localiza en el lugar 81, con el 47.7 por ciento de su población en pobreza moderada y 4.5 por ciento en pobreza extrema; y en cuanto al índice de intensidad migratoria el municipio tiene un grado alto y ocupa el lugar 31 entre todos los municipios del estado (ver tabla 8).

Tabla 8. Población total, grado de Marginación e Intensidad Migratoria y situación de pobreza									
Jalisco, 2010									
Clave	Municipio	Población	Marginación		Pobreza Multidimensional			Intensidad Migratoria	
			Grado	Lugar	Moderada	Extrema	Lugar	Grado	Lugar
<b>14</b>	<b>Jalisco</b>	<b>7,350,682</b>	<b>Bajo</b>	<b>27</b>	<b>32.0</b>	<b>4.9</b>		<b>Alto</b>	<b>13</b>
002	Acatlán de Juárez	23,241	Muy bajo	115	26.08	2.18	121	Medio	72
004	Amacueca	5,545	Medio	53	53.85	5.50	59	Muy alto	18
010	Atemajac de Brizuela	6,655	Medio	30	69.01	15.99	4	Medio	98
014	Atoyac	8,276	Medio	36	53.85	9.20	46	Alto	40
<b>024</b>	<b>Cocula</b>	<b>18,632</b>	<b>Bajo</b>	<b>89</b>	<b>47.68</b>	<b>4.51</b>	<b>81</b>	<b>Alto</b>	<b>31</b>
077	San Martín Hidalgo	26,306	Bajo	91	44.73	4.27	91	Alto	56
082	Sayula	34,829	Muy bajo	111	44.83	5.24	89	Medio	84
086	Tapalpa	18,096	Medio	34	53.42	11.67	36	Medio	104
089	Techaluta de Montenegro	3,511	Medio	50	42.49	5.20	96	Alto	35
092	Teocuitatlán de Corona	10,837	Medio	28	58.25	8.65	25	Alto	61
114	Villa Corona	16,969	Bajo	92	45.17	5.86	83	Medio	78
119	Zacoalco de Torres	27,901	Bajo	74	41.85	7.14	90	Alto	69

**FUENTE:** IIEG, Instituto de Información Estadística y Geográfica del Estado de Jalisco con base en estimaciones del CONEVAL y CONAPO.

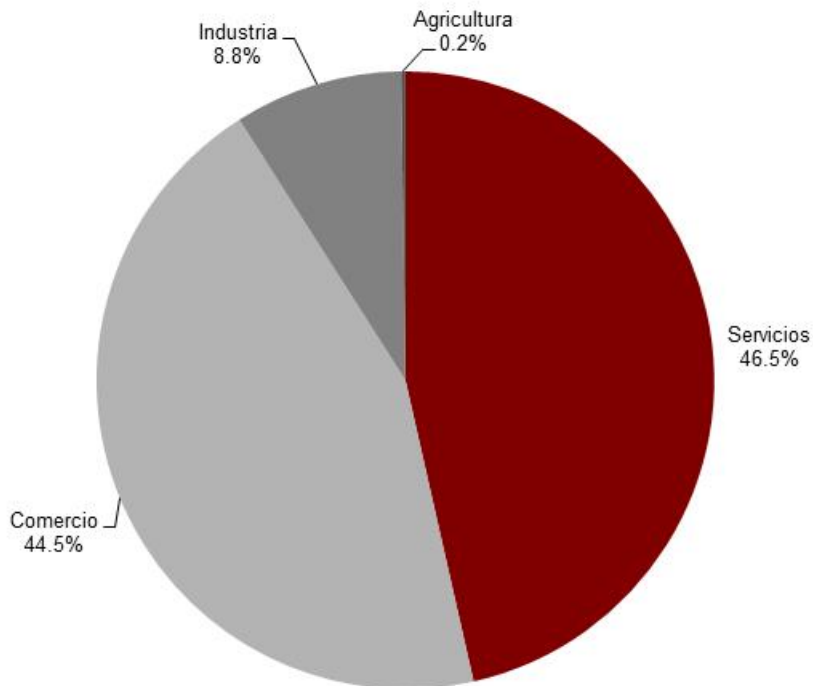
# ECONOMÍA

**COCULA**  
DIAGNÓSTICO DEL MUNICIPIO  
Octubre 2015

## Número de empresas

Conforme a la información del directorio estadístico nacional de unidades económicas (DENUE) de INEGI, el municipio de Coculacuenta con 1,339 unidades económicas a 2014 y su distribución por sectores revela un predominio de unidades económicas dedicadas a los servicios, siendo estas el 46.5% del total de las empresas en el municipio, Comercio; 44.5%.

**Figura 6. Distribución de las unidades económicas Cocula. 2014**



**FUENTE:** IIEG, Instituto de Información Estadística y Geográfica del Estado de Jalisco; con información de INEGI, DENUE.

## Valor agregado censal bruto

El valor agregado censal bruto se define como: “el valor de la producción que se añade durante el proceso de trabajo por la actividad creadora y de transformación del personal ocupado, el capital y la organización (factores de la producción), ejercida sobre los materiales que se consumen en la realización de la actividad económica.” En resumen, esta variable se refiere al valor de la producción que añade la actividad económica en su proceso productivo.

Los censos económicos 2014, registraron que en el municipio de Cocula, los tres subsectores más importantes en la generación de valor agregado censal bruto fueron las *Instituciones de intermediación crediticia y financiera no bursátil*; la *Industria de las bebidas y del tabaco*; y el *Comercio al por mayor de abarrotes, alimentos, bebidas, hielo y tabaco*, que generaron en conjunto el 40.4% del total del valor agregado censal bruto registrado en 2014 en el municipio.

El subsector de *Instituciones de intermediación crediticia y financiera no bursátil*, que concentró el 14.4% del valor agregado censal bruto en 2014, registró el mayor crecimiento real pasando de 646 mil pesos en 2009 a 44 millones 581 mil pesos en 2014. Una variación absoluta de 43 millones 935 mil pesos.

**Tabla 9. Subsectores con mayor valor agregado censal bruto (VACB)**

Cocula, 2009 y 2014. (Miles de pesos).

Subsector	2009	2014	%Part 2014	Var % 2009 - 2014
Instituciones de intermediación crediticia y financiera no bursátil	646	44,581	14.4%	6801.1%
Industria de las bebidas y del tabaco	481	43,270	14.0%	8895.8%
Comercio al por mayor de abarrotes, alimentos, bebidas, hielo y tabaco	11,143	37,288	12.0%	234.6%
Comercio al por menor de abarrotes, alimentos, bebidas, hielo y tabaco	12,095	21,989	7.1%	81.8%
Servicios de preparación de alimentos y bebidas	13,700	19,657	6.3%	43.5%
Comercio al por menor en tiendas de autoservicio y departamentales	6,887	16,653	5.4%	141.8%
Comercio al por mayor de materias primas agropecuarias y forestales, para la industria, y materiales de desecho	7,159	16,177	5.2%	126.0%
Industria alimentaria	10,071	13,215	4.3%	31.2%
Comercio al por menor de artículos para el cuidado de la salud	7,198	10,774	3.5%	49.7%
Servicios educativos	3,940	10,131	3.3%	157.1%
Industria del plástico y del hule	0	8,861	2.9%	-
Otros	61,954	67,074	21.7%	8.3%
<b>Total</b>	<b>135,274</b>	<b>309,670</b>	<b>100.0%</b>	<b>128.9%</b>

**FUENTE:** IIEG, Instituto de Información Estadística y Geográfica del Estado de Jalisco; con base a datos proporcionados por el INEGI.

## Empleo

### Trabajadores asegurados en el IMSS Por grupos económicos

En el último trienio, el municipio de Cocula ha visto un aumento en el número de trabajadores asegurados registrados ante el IMSS, lo que se traduce en una mayor participación en sus grupos económicos. Para septiembre de 2015, el IMSS reportó un total de 1,883 trabajadores asegurados, lo que representa 245 trabajadores más que en diciembre de 2012.

En función de los registros del IMSS los grupos económicos que más empleos genera dentro del municipio de Cocula, es la *Fabricación de productos de hule y plástico*, que en septiembre de 2015 registró un total de 307 trabajadores, concentrando el 16.3% del total de trabajadores asegurados en el municipio. Este grupo económico registró una disminución de 37 trabajadores de diciembre de 2012 a septiembre de 2015.

El segundo grupo económico con más trabajadores asegurados es la *Compraventa de alimentos, bebidas y productos del tabaco*, que para septiembre de 2015 registró un total de 214 trabajadores asegurados que representan el 11.36% del total de trabajadores asegurados a dicha fecha. De 2012 a septiembre de 2015 este grupo presentó un incremento en términos reales de 50 trabajadores dedicados a este grupo económico.

Figura 10. Trabajadores asegurados						
Cocula, Jalisco. 2012–2015/09						
Grupos económicos	Dic 2012	Dic 2013	Dic 2014	Sep 2015	% Part sep-15	Var. Abs. Dic 2012 Sep 2015
Fabricación de productos de hule y plástico.	344	303	304	307	16.30%	-37
Compraventa de alimentos, bebidas y productos del tabaco.	164	174	210	214	11.36%	50
Ganadería.	84	89	167	195	10.36%	111
Confección de prendas de vestir, otros artículos base textiles y materiales diversos,excepto calzado.	107	116	159	130	6.90%	23
Transporte terrestre.	74	58	107	122	6.48%	48
Compraventa en tiendas de autoservicios y departamentos especializados.	84	91	113	98	5.20%	14
Compraventa de gases, combustibles y lubricantes.	82	104	100	97	5.15%	15
Servicios de enseñanza, investigación científica y difusión cultural.	59	62	72	82	4.35%	23
Servicios de administración pública y seguridad social.	68	70	72	76	4.04%	8
Compraventa de materias primas, materiales y auxiliares.	55	49	65	70	3.72%	15
Otros	517	480	463	492	26.13%	-25
<b>Total</b>	<b>1,638</b>	<b>1,596</b>	<b>1,832</b>	<b>1,883</b>	<b>100.00%</b>	<b>245</b>

**FUENTE:** IIEG, Instituto de Información Estadística y Geográfica del Estado de Jalisco; con base a datos proporcionados por el IMSS



## Trabajadores asegurados en el IMSS Región Lagunas

Dentro de la Región Lagunas, Cocula se presenta como el tercer municipio con mayor número de trabajadores asegurados, concentrando el 14.57% del total de trabajadores asegurados en el IMSS dentro de esta región en septiembre de 2015, quedando por debajo de Sayula que concentra 27.07% y de Acatlán de Juárez con 25.8%.

De diciembre de 2012 a septiembre de 2015 el municipio de Cocula registró un aumento en términos absolutos en el número de trabajadores, pasando de 1,638 trabajadores asegurados en 2012, a 1,883 trabajadores asegurados en septiembre de 2015, un crecimiento de 245 trabajadores durante el total del periodo, un incremento de 14.96% en términos relativos.

Figura 11. Trabajadores asegurados									
Región Lagunas de Jalisco. 2012 –2015/09									
Lagunas	Dic 2012	Dic 2013	Dic 2014	Sep 2015	% Part. Sep 2015	Var. Abs. Dic 2012-Sep 2015	Var % Dic 2012-Sep 2015	IDM-E <sup>1</sup>	IDM <sup>2</sup>
Sayula	4,608	5,759	4,709	3,499	27.07%	-1,109	-24.07%	47	36
Acatlán de Juárez	3,167	2,832	3,317	3,336	25.80%	169	5.34%	51	44
Cocula	1,638	1,596	1,832	1,883	14.57%	245	14.96%	61	31
Tapalpa	1,044	1,211	1,282	1,158	8.96%	114	10.92%	64	81
Villa Corona	773	764	841	827	6.40%	54	6.99%	84	63
Zacoalco de Torres	519	725	760	812	6.28%	293	56.45%	71	39
San Martín de Hidalgo	369	422	480	496	3.84%	127	34.42%	105	75
Atoyac	280	295	300	425	3.29%	145	51.79%	73	46
Atemajac de Brizuela	10	21	15	252	1.95%	242	2420.00%	106	71
Teocuitatlán de Corona	185	222	180	157	1.21%	-28	-15.14%	95	110
Amacueca	75	103	79	54	0.42%	-21	-28.00%	63	38
Techaluta de Montenegro	112	20	19	29	0.22%	-83	-74.11%	85	90
<b>Total</b>	<b>12,780</b>	<b>13,970</b>	<b>13,814</b>	<b>12,928</b>	<b>100.00%</b>	<b>148</b>	<b>1.16%</b>		

FUENTE: IIEG, Instituto de Información Estadística y Geográfica del Estado de Jalisco; con base a datos proporcionados por IMSS.

El índice de desarrollo municipal conjunta una serie de variables económicas, institucionales, sociales y de medio ambiente, para proporcionar un indicador que permite identificar la posición que ocupa el municipio en el plano estatal, es decir, comparar la situación del municipio con relación a los demás municipios de la misma región y con los municipios del resto del estado.

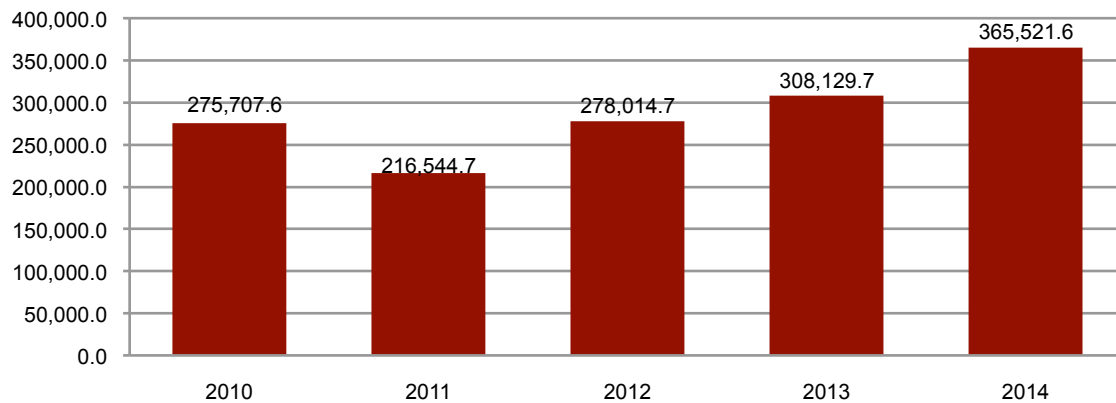
Cocula se ubica en la posición número 31 en el índice de desarrollo municipal (IDM) del total de los 125 municipios del estado. Dentro de la Región Valles, es el municipio con el índice más alto. En contraparte Teocuitatlán de Montenegro se ubica en el lugar 110.

Por su parte, el índice de desarrollo municipal del aspecto económico (IDM-E), engloba las variables de producción, producción agropecuaria, trabajadores asegurados, y población ocupada, para dar un elemento que permita monitorear la situación de desarrollo económico que tiene el municipio y así poder compararlo con el resto de los municipios del estado. Este indicador que se pondera en función del tamaño de la población, es menos favorable para el municipio de Cocula al ubicarlo en la posición 61, diferencia de 30 lugares por debajo del IDM.

## Agricultura y ganadería en Cocula

El valor de la producción agrícola en Cocula ha presentado diversas fluctuaciones durante el periodo 2010–2014. El valor de la producción agrícola de Cocula de 2014, presentó un incremento de 18.63% con respecto al año inmediato anterior, además de contribuir con el 0.93% del total de la producción agrícola estatal.

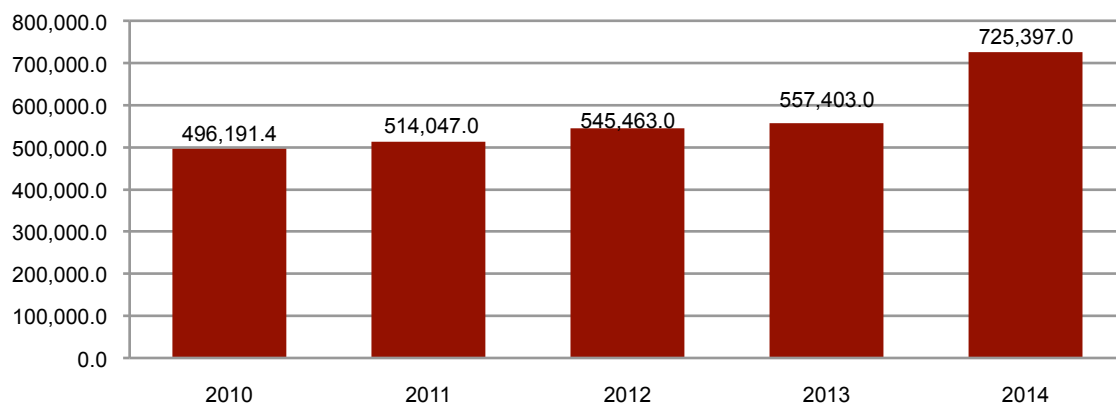
**Figura 7. Valor de la producción agrícola Cocula 2010 - 2014 (Miles de pesos)**



**FUENTE:** IIEG, Instituto de Información Estadística y Geográfica del Estado de Jalisco; información de SIAP / SAGARPA - OEIDRUS.

La producción ganadera en Cocula ha mantenido una tendencia creciente durante el periodo 2010-2014. Así el ejercicio de éste último año, registró un crecimiento de 30.14% con respecto al año anterior. La representatividad de este municipio con respecto del total estatal es de 1.01% para este sector.

**Figura 8. Valor de la producción ganadera Cocula 2010 - 2014 (Miles de pesos)**



**FUENTE:** IIEG, Instituto de Información Estadística y Geográfica del Estado de Jalisco; información de SIAP / SAGARPA - OEIDRUS.

# MEDIO AMBIENTE

**COCULA**  
DIAGNÓSTICO DEL MUNICIPIO  
Octubre 2015

## Índice municipal de medio ambiente

Tabla 12. Municipios de la región Lagunas de acuerdo al índice municipal de medio ambiente.

Cocula, Jalisco			
Nombre	Índice Municipal Medio Ambiente	Posición estatal	Categoría
Atoyac	67.49	1	Muy Alto
Atemajac de Brizuela	66.68	2	Muy Alto
Zacoalco de Torres	65.43	6	Muy Alto
Techaluta de Montenegro	65.03	8	Muy Alto
Teocuitatlán de Corona	64.26	10	Muy Alto
Amacueca	62.95	17	Muy Alto
Sayula	62.86	18	Muy Alto
Villa Corona	59.32	32	Alto
<b>Cocula</b>	<b>58.12</b>	<b>41</b>	<b>Alto</b>
Tapalpa	57.89	43	Alto
Acatlán de Juárez	57.86	44	Alto
San Martín de Hidalgo	54.01	74	Medio

FUENTE: IIEG, Instituto de Información Estadística y Geográfica del Estado de Jalisco con información de SEMADES, 2000, 2010; SEMARNAT, 2000; CONAGUA, 2010; CONABIO, 2010; INEGI, 1982, 2005,2007; CONAFOR, 2007; CEA, 2007; CCA, 2010.

Considerando el índice de medio ambiente, que contempla aspectos como generación de residuos sólidos, deforestación, explotación de acuíferos, cobertura forestal, áreas naturales protegidas, entre otros, Cocula se ubica en el lugar 41 a nivel estatal, lo cual indica un desarrollo *Alto* del medio ambiente en comparación al resto de los municipios de la entidad, y la duodécima posición en la región Lagunas.

En el Índice Municipal de Medio Ambiente, 2013, destaca que Cocula se ubica en un acuífero no sobreexplotado, sobre el cual se registra un total de 6,795 viviendas particulares habitadas, de las cuales 95.41% tienen disponibilidad de agua dentro de la casa o el terreno y 96.13% cuentan con drenaje conectado a la red pública, fosa séptica u otros.

El Municipio tiene una cobertura de 19.3% de bosques, 12.3% de selvas y 65.1% destinada a la agricultura. En los últimos 25 años el municipio ha recuperado 3.57 km<sup>2</sup> de superficie con vegetación natural y presenta 11.47% de la superficie con riesgo de erosión. En el ordenamiento ecológico territorial, el 43.76% de su territorio está bajo políticas ambientales de conservación.

En términos de residuos sólidos urbanos, el municipio participa con el 0.34% del total estatal, equivalente a 25.258 toneladas generadas por día.

# DESARROLLO INSTITUCIONAL

**COCULA**  
DIAGNÓSTICO DEL MUNICIPIO  
Octubre 2015

## Desarrollo institucional

El Índice de Desarrollo Municipal (IDM) mide el progreso de un municipio en cuatro dimensiones del desarrollo: social, económica, ambiental e institucional, con la finalidad de presentar una evaluación integral de la situación de cada uno de éstos. El IDM parte de tres premisas vinculadas con el concepto de desarrollo humano, según el cual, el principal objetivo es beneficiar a las personas; las actividades de los gobiernos afectan el nivel de desarrollo de sus comunidades y que el desarrollo sostenible posibilita el bienestar de los individuos a largo plazo (ver detalles en <http://www.iieg.gob.mx/general.php?id=8&idg=472>).

En los tres apartados anteriores ya se ha hecho referencia al desarrollo social, económico y del medio ambiente; finalmente en esta sección se aborda el componente institucional (Índice de Desarrollo Municipal Institucional; IDM-I), que mide el desempeño de las instituciones gubernamentales de un municipio a través de cinco rubros que contemplan el esfuerzo tributario, la transparencia, la participación electoral, el número de empleados municipales per cápita y la seguridad.

En la construcción del IDM se decidió incluir cinco variables para medir el desarrollo institucional de los municipios de Jalisco, tal y como se muestra en las dos tablas siguientes, por medio del porcentaje de participación ciudadana en elecciones; la evaluación del cumplimiento de la publicación de información fundamental y de la obligación de la atención a las solicitudes de información; la tasa de empleados municipales por cada mil habitantes; el porcentaje de ingresos propios por municipio y el número de delitos del fuero común por cada mil habitantes.

Tabla 13. Desarrollo institucional de los municipios en el contexto estatal con base en cinco indicadores

Cocula, Región Lagunas 2011 (Parte I)

Clave	Municipio	Porcentaje de participación ciudadana en elecciones 2009		Evaluación del cumplimiento de la publicación de información fundamental		Empleados municipales por cada 1000 habitantes 2009	
		Valor municipal	Lugar estatal	Valor municipal	Lugar estatal	Valor municipal	Lugar estatal
002	Acatlán de Juárez <sup>/be</sup>	64.48	26	12.12	47	5.81	14
004	Amacueca	59.23	58	59.65	11	19.66	107
010	Atemajac de Brizuela <sup>ae</sup>	69.76	5	1.52	124	5.56	11
014	Atoyac <sup>ee</sup>	60.29	50	11.36	64	16.67	99
<b>024</b>	<b>Cocula<sup>ee</sup></b>	<b>58.55</b>	<b>65</b>	<b>35.61</b>	<b>24</b>	<b>9.40</b>	<b>58</b>
077	San Martín Hidalgo <sup>ee</sup>	56.31	82	11.36	75	11.44	72
082	Sayula <sup>ee</sup>	58.88	62	11.36	86	8.33	47
086	Tapalpa <sup>ce</sup>	72.66	3	3.03	106	8.01	44
089	Techaluta de Montenegro <sup>w/be</sup>	66.39	16	1.52	112	24.21	115
092	Teocuitatlán de Corona <sup>w/be</sup>	59.24	57	1.52	117	14.95	91
114	Villa Corona <sup>be</sup>	56.27	83	14.39	44	6.25	17
119	Zacoalco de Torres	60.26	51	42.86	19	9.25	56

Fuente: Índice de Desarrollo Municipal, IDM-I con base en IFE, ITEI, INEGI, Procuraduría de Justicia del Estado de Jalisco e INAFED (ver detalles y notas en IDM 2012 <http://www.iieg.gob.mx/general.php?id=8&idg=472>).

En el caso de Cocula, en 2009 registró una participación electoral del 58.55%, que lo coloca en el lugar 65 de los 125 municipios. Lo que significa que tiene una mediana participación electoral en comparación con otras municipalidades del estado.

Por otra parte, en 2011 con una calificación de 35.61% en materia de cumplimiento en las obligaciones de transparencia, el municipio se colocó en el lugar 24. Lo que muestra el grado de compromiso de una administración en publicar y mantener actualizada la información, en particular, la correspondiente a los rubros financieros y regulatorios; así como la mejora en su accesibilidad y un adecuado manejo y protección de la información confidencial. Esto en el marco del cumplimiento del derecho de acceso a la información pública.

En lo que respecta a los empleados que laboran en las administraciones públicas, es importante destacar que en 2009, Cocula tenía una tasa de 9.40 empleados municipales por cada mil habitantes, por lo que ocupa el sitio 58 a nivel estatal en este rubro. Esto en el sentido de que entre menor sea el valor de este indicador mejor, porque implica una lógica de austeridad donde con menos empleados municipales se logra prestar los servicios municipales a la población.

Asimismo, en el ámbito de las finanzas municipales, para 2009 el 56.42% de los ingresos de Cocula se consideran propios; esto significa que fueron generados mediante sus propias estrategias de recaudación, lo que posiciona al municipio en el lugar 7 en el ordenamiento de este indicador respecto a los demás municipios del estado. Mientras que en la cuestión de seguridad, en 2011 el municipio registró una tasa de 9.7 delitos por cada mil habitantes, que se traduce en el lugar 99 en el contexto estatal, siendo el lugar uno, el municipio más seguro en función de esta tasa.

Considerando los cinco indicadores, Cocula obtiene un desarrollo institucional muy alto, con un IDM-I de 58.91, que lo coloca en el sitio 12 del ordenamiento estatal. Donde el primer lugar lo tiene Zapotlanejo y el último, Santa María del Oro.

**Tabla 14. Desarrollo institucional de los municipios en el contexto estatal con base en cinco indicadores**

Cocula, Región Lagunas 2011 (Parte II)								
Clave	Municipio	Porcentaje de ingresos propios 2009		Delitos del fuero común por cada 1000 habitantes <sup>f</sup>		IDM-Institucional		
		Valor municipal	Lugar estatal	Valor municipal	Lugar estatal	Índice	Grado	Lugar estatal
002	Acatlán de Juárez <sup>be</sup>	42.94	43	8.73	90	52.0	Alto	29
004	Amacueca	55.60	10	5.95	51	57.0	Muy Alto	18
010	Atemajac de Brizuela <sup>e</sup>	42.90	44	3.28	14	47.4	Alto	61
014	Atoyac <sup>e</sup>	52.32	15	5.94	50	47.7	Alto	55
<b>024</b>	<b>Cocula<sup>e</sup></b>	<b>56.42</b>	<b>7</b>	<b>9.71</b>	<b>99</b>	<b>58.9</b>	<b>Muy Alto</b>	<b>12</b>
077	San Martín Hidalgo <sup>e</sup>	48.73	26	6.33	57	48.2	Alto	51
082	Sayula <sup>e</sup>	44.52	35	9.33	94	50.6	Alto	37
086	Tapalpa <sup>ce</sup>	21.47	108	5.46	39	42.2	Medio	91
089	Techaluta de Montenegro <sup>*/be</sup>	29.03	90	8.20	85	38.3	Bajo	104
092	Teocuitatlán de Corona <sup>*/be</sup>	6.64	122	5.48	40	31.9	Muy Bajo	122
114	Villa Corona <sup>/be</sup>	41.64	47	7.45	75	49.4	Alto	43
119	Zacoalco de Torres	39.11	54	12.15	115	57.1	Muy Alto	17

**Fuente:** Índice de Desarrollo Municipal, IDM-I con base en IFE, ITEI, INEGI, Procuraduría de Justicia del Estado de Jalisco e INAFED (ver detalles y notas en IDM 2012 <http://www.iieg.gob.mx/general.php?id=8&idq=472>).



## Directorio municipal



### **Presidente Municipal Cocula**

Francisco Javier Buenrostro Acosta

[cocula@jalisco.gob.mx](mailto:cocula@jalisco.gob.mx)

### **Domicilio**

Portal Obregón No. 30,

C.P. 48500, Cocula, Jalisco

### **Teléfonos**

(377) 773 00 00 al 25

### **Síndico (a)**

Manuel Rico Pérez

### **Regidores (as)**

Mireya Covarrubias Girón

Manuel Castillo Andrade

Esmeralda López Amador

Francisco Javier Camacho Romero

Citlali Del Carmen Nande Marín

Dolores Catalina Ibarra Cortes

Francisco Hernández Nande

Miguel Ángel Ibarra Flores

Enrique López Gómez