



# COLOTLÁN

## DIAGNÓSTICO DEL MUNICIPIO

Octubre 2015

# COLOTLÁN

## DIAGNÓSTICO DEL MUNICIPIO

Octubre 2015

<b>HISTORIA</b> .....	<b>3</b>
Toponimia	
Contexto histórico	
<b>GEOGRAFÍA</b> .....	<b>6</b>
<b>Mapa base</b>	
Medio físico e infraestructura	
<b>DEMOGRAFÍA Y SOCIEDAD</b> .....	<b>10</b>
Aspectos demográficos	
Intensidad migratoria	
Pobreza multidimensional	
Marginación	
Índices sociodemográficos	
<b>ECONOMÍA</b> .....	<b>21</b>
Número de empresas	
Valor agregado censal bruto	
Empleo	
Agricultura y ganadería	
<b>MEDIO AMBIENTE</b> .....	<b>27</b>
Subíndice municipal de medio ambiente	
<b>DESARROLLO INSTITUCIONAL</b> .....	<b>29</b>
Desarrollo institucional	

Consulta el documento en línea  
[www.ieg.gob.mx](http://www.ieg.gob.mx)

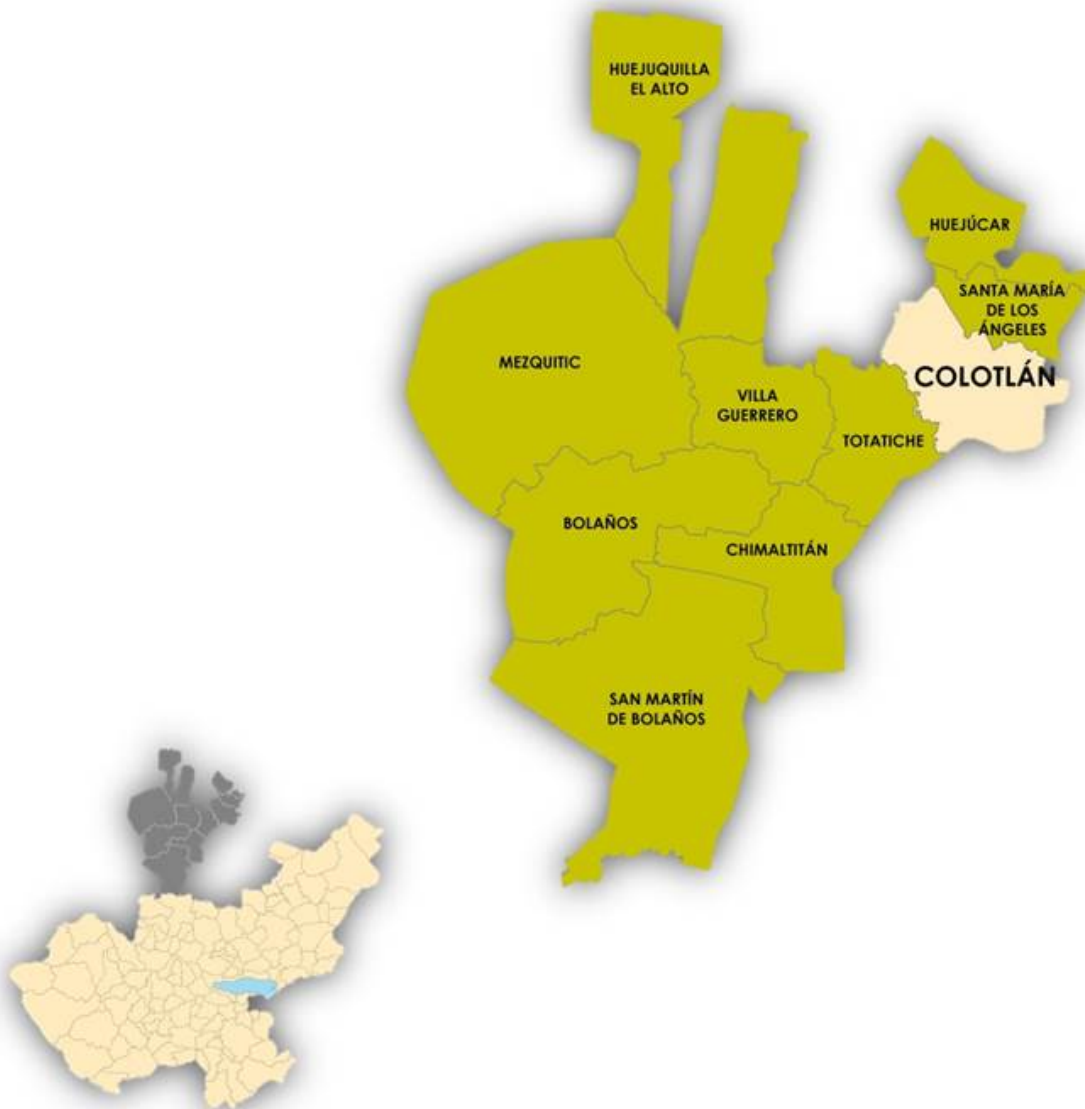
# HISTORIA

**COLOTLÁN**  
DIAGNÓSTICO DEL MUNICIPIO  
Junio 2014

## Toponimia

Su nombre significa “lugar donde abundan los alacranes” en Náhuatl.

**Figura 1. Colotlán, Jalisco.**  
*Localización geográfica.*



**FUENTE:** IIEG, Instituto de Información Estadística y Geográfica del Estado de Jalisco con base en IITEJ, “Mapa General del Estado de Jalisco, 2012”

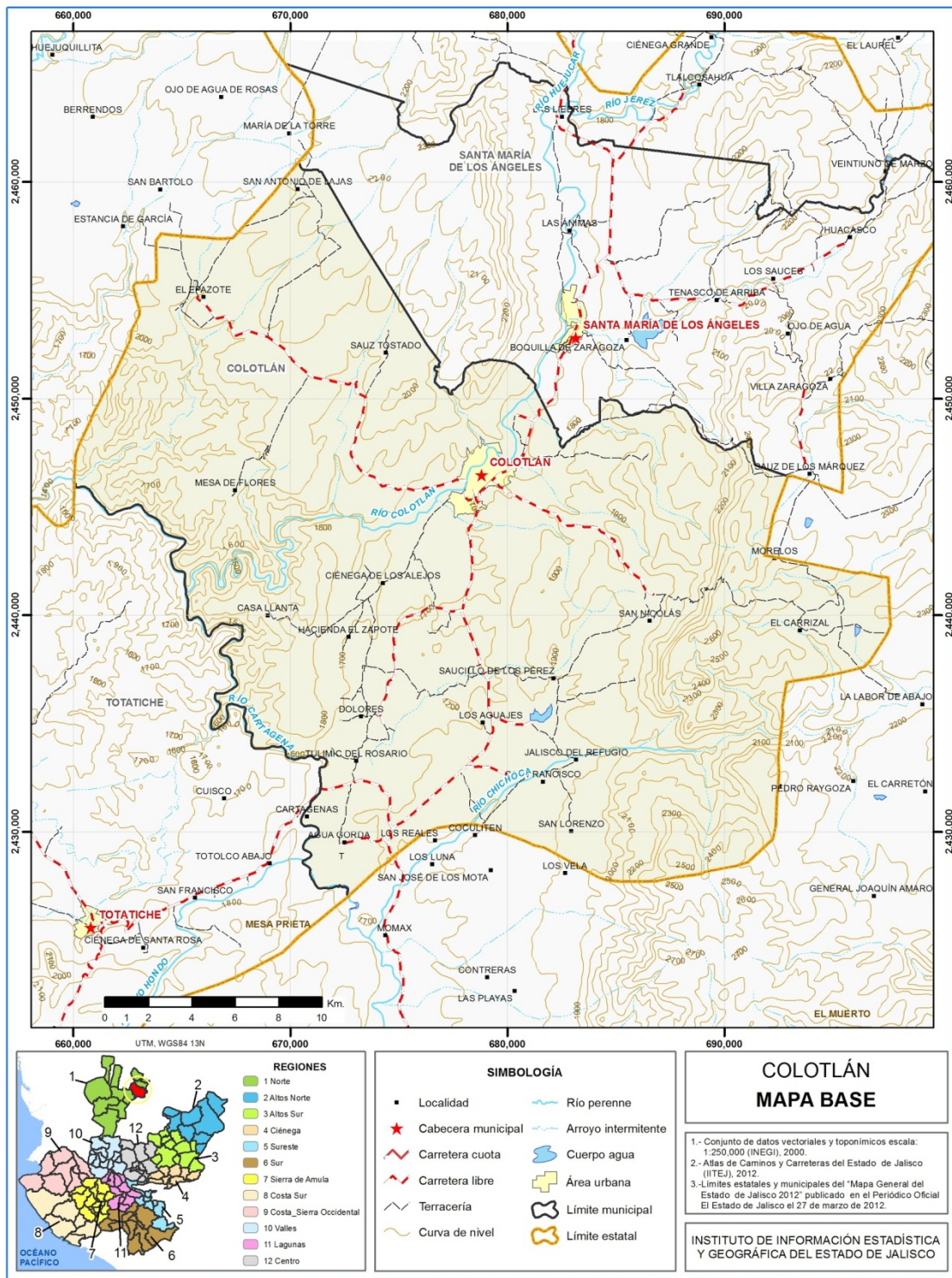
## Contexto histórico

El 27 de marzo de 1824 el poblado de Colotlán quedó constituido en uno de los 26 departamentos en que se dividió provisionalmente al estado de Jalisco, concediéndole la categoría de Villa. Para 1825 era cabecera del Octavo Cantón y el 8 de abril de 1844 se estableció como Ayuntamiento. Por decreto en 1833 se le concedió título de Ciudad a la antes Villa de Colotlán.

# GEOGRAFÍA

**COLOTLÁN**  
DIAGNÓSTICO DEL MUNICIPIO  
Octubre 2015

**Figura 2. Colotlán, Jalisco**  
**Mapa base.**



FUENTE: IIEG, Instituto de Información Estadística y Geográfica del Estado de Jalisco; 2015.

# Geografía

**Tabla 1. Medio físico**

Colotlán, Jalisco		
Medio físico	Descripción	
Superficie municipal (km <sup>2</sup> )	685	El municipio de Colotlán tiene una superficie de 685 Km <sup>2</sup> . Por su superficie se ubica en la posición 41 con relación al resto de los municipios del estado.
Altura (msnm)	Mínima municipal	1,400
	Máxima municipal	2,700
	Cabecera municipal	1,666
Pendientes (%)	Planas (< 5°)	42.5
	Lomerío ( 5° - 15°)	33.9
	Montañosas (> 15°)	23.5
Clima (%)	Semicálido semihúmedo	75.3
	Templado subhúmedo	24.7
Temperatura (°C)	Máxima promedio	31.3
	Mínima promedio	6.3
	Media anual	18.3
Precipitación (mm)	Media anual	717
	Aluvial	3.8
Geología (%)	Arenisca	0.2
	Arenisca-Conglomerado	17.0
	Basalto	5.3
	Limolita-Arenisca	0.4
	Riolita	0.7
	Riolita-Toba ácida	68.5
Tipo de suelo (%)	Cambisol	0.5
	Kastanozem	0.3
	Leptosol	34.5
	Luvisol	47.9
	Phaeozem	12.5
	Regosol	3.1
	Vertisol	0.9
	Otros	0.4
Cobertura de suelo (%)	Agricultura	21.2
	Asentamiento humano	0.4
	Bosque	18.4
	Cuerpo de agua	0.1
	Pastizal	22.7
	Selva	37.7

**FUENTE:** IIEG, Instituto de Información Estadística y Geográfica del Estado de Jalisco; con base en: Geología, Edafología SII y Uso de Suelo y Vegetación SIV, esc. 1:250,000, INEGI. Clima, CONABIO. Tomo 1 Geografía y Medio Ambiente de la Enciclopedia Temática Digital de Jalisco. MDE y MDT del conjunto de datos vectoriales, esc. 1:50,000, INEGI. Mapa General del Estado de Jalisco 2012



Tabla 1.1 Infraestructura

Colotlán, Jalisco

Infraestructura		Descripción	
Infraestructura (km)	Carreteras	78.05	El municipio se encuentra en el primer lugar de la región Norte, registrando un grado medio de conectividad en caminos y carreteras.
	Caminos	168.19	
Tipo de servicios	Cantidad	Comentarios	
Cementerio	1	La información presentada en esta tabla corresponde a los servicios concentrados en localidades mayores a 2,500 habitantes.	
Escuelas	28		
Palacio o ayudantía	1		
Mercado	1		
Plaza	3		
Centro Salud	6		
Tanque de agua	1		
Templo	12		

**FUENTE:** IIEG, Instituto de Información Estadística y Geográfica del Estado de Jalisco, Atlas de Caminos y Carreteras del Estado de Jalisco 2012. Conectividad 2012, IITEJ. Mapa General del Estado de Jalisco 2012. Censo de Población y Vivienda 2000 y 2010, INEGI. Siete servicios básicos, CDTR-IITEJ, 2009.

# DEMOGRAFÍA Y SOCIEDAD

**COLOTLÁN**  
DIAGNÓSTICO DEL MUNICIPIO  
Octubre 2015

## Aspectos demográficos

El municipio de Colotlán pertenece a la Región Norte, su población según el Censo de Población y Vivienda al 2010 era de 17 mil 557 personas; 48.2 por ciento hombres y 51.8 por ciento mujeres, los habitantes del municipio representaban el 22.9 por ciento del total regional (ver tabla 2). Comparando este monto poblacional con el del año 2000, se obtiene que la población municipal se incrementó un 3.0 por ciento en diez años.

Tabla 2. Población por sexo, porcentaje en el municipio							
Colotlán, Jalisco							
Clave	No.	Municipio/localidad	Población total 2000	Población 2010			
				Total	Porcentaje en el municipio	Hombres	Mujeres
<b>025 COLOTLÁN</b>			<b>17,557</b>	<b>18,091</b>	<b>100.00</b>	<b>8,711</b>	<b>9,380</b>
0001	1	COLOTLÁN	12,283	13,256	73.3	6,363	6,893
0196	2	FRACCIONAMIENTO LAS GOLONDRINAS	554	1,135	6.3	561	574
0066	3	SANTIAGO TLATELOLCO (SANTIAGO)	360	361	2.0	158	203
0032	4	EL EPAZOTE	361	291	1.6	151	140
0020	5	EL CARRIZAL	307	256	1.4	123	133

FUENTE: IIEG, Instituto de Información Estadística y Geográfica del Estado de Jalisco con base en INEGI, censos y conteos nacionales, 2000-2010

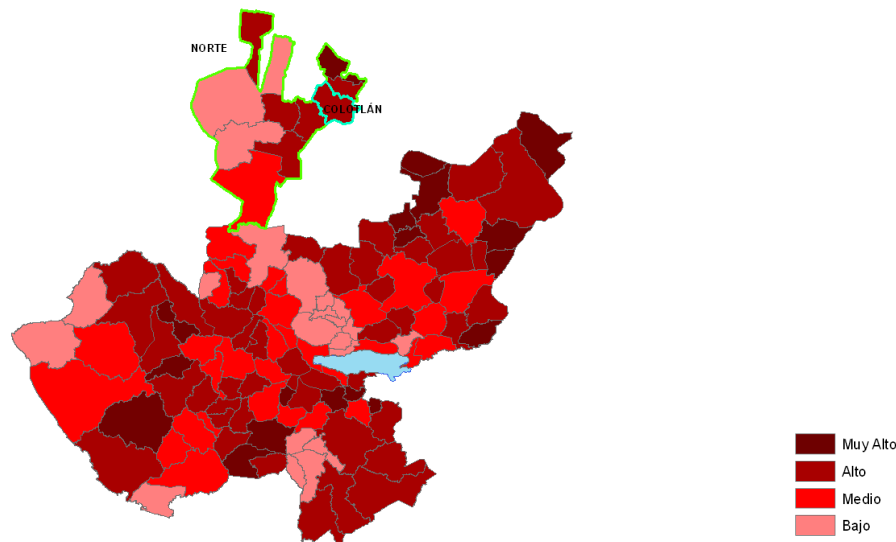
El municipio en 2010 contaba con 54 localidades, de éstas, 7 eran de dos viviendas y 3 de una. La cabecera municipal de Colotlán es la localidad más poblada con 12 mil 283 personas, y representaba el 73.3 por ciento de la población, le sigue Fraccionamiento las Golondrinas con el 6.3, Santiago Tlatelolco con el 2.0, El Epazote con el 1.6 y El Carrizal con el 1.4 por ciento del total municipal.

Se estima que para el 2015 esta población aumentará a 19 mil 531 habitantes, donde 9 mil 469 son hombres y 10 mil 062 mujeres, manteniendo el 0.25 por ciento de la población total del estado.

## Intensidad migratoria

El estado de Jalisco tiene una añeja tradición migratoria a Estados Unidos que se remonta hacia los finales del siglo XIX. Se estima que 1.4 millones de personas nacidas en Jalisco habitan en Estados Unidos y que alrededor de 2.6 millones de personas nacidas en aquel país son hijos de padres jaliscienses. De acuerdo al índice de intensidad migratoria calculado por Consejo Nacional de Población (CONAPO) con datos del censo de población de 2010 del INEGI, Jalisco tiene un grado alto de intensidad migratoria, y tiene el lugar decimotercero entre las entidades federativas del país con mayor intensidad migratoria.

**Figura 3. Grado de Intensidad migratoria a Estados Unidos.**  
Jalisco, 2010



**FUENTE:** IIEG, Instituto de Información Estadística y Geográfica del Estado de Jalisco con base en estimaciones del CONAPO, 2010

Los indicadores de este índice señalan que particularmente en Colotlán el 18.05 por ciento de las viviendas del municipio se recibieron remesas en 2010, en un 5.85 por ciento se reportaron emigrantes del quinquenio anterior (2005-2010), en el 1.08 por ciento se registraron migrantes circulares del quinquenio anterior, así mismo el 6.65 por ciento de las viviendas contaban con migrantes de retorno del quinquenio anterior (ver tabla 3).

Tabla 3. Índice y grado de intensidad migratoria e indicadores socioeconómicos	
Colotlán, 2010	
Índice y grado de intensidad migratoria e indicadores socioeconómicos	Valores
Índice de intensidad migratoria	0.9403081
Grado de intensidad migratoria	Alto
Total de viviendas	4981
% viviendas que reciben remesas	18.05
% Viviendas con emigrantes en Estados Unidos del quinquenio anterior	5.85
% Viviendas con migrantes circulares del quinquenio anterior	1.08
% Viviendas con migrantes de retorno del quinquenio anterior	6.65
Lugar que ocupa en el contexto estatal	58
Lugar que ocupa en el contexto nacional	421

**FUENTE:** IIEG, Instituto de Información Estadística y Geográfica del Estado de Jalisco con base en estimaciones del CONAPO con base en el INEGI, muestra del diez por ciento del Censo de Población y Vivienda 2010.

Cabe señalar que en el cálculo previo del índice de intensidad migratoria, que fue en el año 2000 (ver tabla 3), la unidad de observación eran los hogares y Colotlán ocupaba el lugar 56 con grado alto, donde los hogares que recibieron remesas fue el 17.88 por ciento, hogares con emigrantes en Estados Unidos del quinquenio anterior era de 15.24 por ciento, el 2.27 por ciento de los hogares tenían migrantes circulares del quinquenio anterior y 2.52 por ciento migrantes de retorno (ver tabla 4).

Tabla 4. Índice y grado de intensidad migratoria e indicadores socioeconómicos	
Colotlán, 2000	
Índice y grado de intensidad migratoria e indicadores socioeconómicos	Valores
Índice de intensidad migratoria	1.2013695
Grado de intensidad migratoria	Alto
Total de hogares	4134
% Hogares que reciben remesas	17.88
% Hogares con emigrantes en Estados Unidos del quinquenio anterior	15.24
% Hogares con migrantes circulares del quinquenio anterior	2.27
% Hogares con migrantes de retorno del quinquenio anterior	2.52
Lugar que ocupa en el contexto estatal	56

Fuente: Consejo Nacional de Población. Colección: Índices Sociodemográficos. Diciembre de 2001.

## Pobreza multidimensional

La pobreza, está asociada a condiciones de vida que vulneran la dignidad de las personas, limitan sus derechos y libertades fundamentales, impiden la satisfacción de sus necesidades básicas e imposibilitan su plena integración social. De acuerdo con esta concepción, una persona se considera en situación de pobreza multidimensional cuando sus ingresos son insuficientes para adquirir los bienes y los servicios que requiere para satisfacer sus necesidades y presenta carencia en al menos uno de los siguientes seis indicadores: rezago educativo, acceso a los servicios de salud, acceso a la seguridad social calidad y espacios de la vivienda servicios básicos en la vivienda.

La nueva metodología para medir el fenómeno de la pobreza fue desarrollada por el CONEVAL y permite profundizar en el estudio de la pobreza, ya que además de medir los ingresos, como tradicionalmente se realizaba, se analizan las carencias sociales desde una óptica de los derechos sociales.

Estos componentes permitirán dar un seguimiento puntual de las carencias sociales y al bienestar económico de la población, además de proporcionar elementos para el diagnóstico y seguimiento de la situación de la pobreza en nuestro país, desde un enfoque novedoso y consistente con las disposiciones legales aplicables y que retoma los desarrollos académicos recientes en materia de medición de la pobreza.

En términos generales de acuerdo a su ingreso y a su índice de privación social se proponen la siguiente clasificación: **Pobres multidimensionales**.- Población con ingreso inferior al valor de la línea de bienestar y que padece al menos una carencia social. **Vulnerables por carencias sociales**.- Población que presenta una o más carencias sociales, pero cuyo ingreso es superior a la línea de bienestar. **Vulnerables por ingresos**.- Población que no presenta carencias sociales y cuyo ingreso es inferior o igual a la línea de bienestar. **No pobre multidimensional y no vulnerable**.- Población cuyo ingreso es superior a la línea de bienestar y que no tiene carencia social alguna.

<b>Tabla 5. Pobreza multidimensional</b>		
<b>Colotlán, 2010</b>		
<b>Indicadores de incidencia</b>	<b>Porcentaje</b>	<b>Personas</b>
<b>Pobreza multidimensional</b>		
Población en situación de pobreza multidimensional	52.2	8,712
Población en situación de pobreza multidimensional moderada	47.4	7,899
Población en situación de pobreza multidimensional extrema	4.9	813
Población vulnerable por carencias sociales	28.5	4,756
Población vulnerable por ingresos	3.0	505
Población no pobre multidimensional y no vulnerable	16.2	2,703
<b>Privación social</b>		
Población con al menos una carencia social	80.8	13,468
Población con al menos tres carencias sociales	15.4	2,568
<b>Indicadores de carencias sociales<sup>1</sup></b>		
Rezago educativo	23.6	3,934
Acceso a los servicios de salud	25.9	4,326
Acceso a la seguridad social	71.9	11,983
Calidad y espacios de la vivienda	2.9	485
Acceso a los servicios básicos en la vivienda	9.8	1,633
Acceso a la alimentación	17.4	2,899
<b>Bienestar</b>		
Población con un ingreso inferior a la línea de bienestar mínimo	21.1	3,516
Población con un ingreso inferior a la línea de bienestar	55.3	9,217

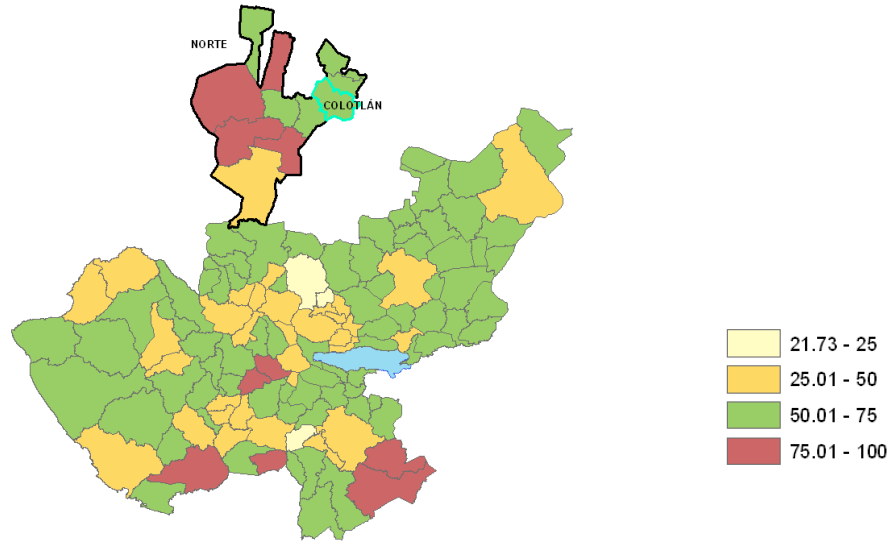
<sup>1</sup> FUENTE: IIEG, Instituto de Información Estadística y Geográfica del Estado de Jalisco con base en, estimaciones del CONEVAL con base en INEGI, MCS-ENIGH 2010 y la muestra del Censo de Población y Vivienda

Se reporta el porcentaje de la población con cada carencia social.

En la tabla 5 se muestra el porcentaje y número de personas en situación de pobreza, vulnerable por carencias sociales, vulnerable por ingresos y; no pobre y no vulnerable en Colotlán el 52.2 por ciento de la población se encuentra en situación de pobreza, es decir 8 mil 712 personas comparten esta situación en el municipio, así mismo el 28.5 por ciento (4,756 personas) de la población es vulnerable por carencias sociales; el 3.0 por ciento es vulnerable por ingresos y 16.2 por ciento es no pobre y no vulnerable.

Es importante agregar que solo el 4.9 por ciento de Colotlán presentó pobreza extrema, es decir 813 personas, y un 47.4 por ciento en pobreza moderada (7,899 personas). De los indicadores de carencias sociales, destaca que el acceso a la seguridad social es la más alta con un 71.9 por ciento, que en términos relativos se trata de 11 mil 983 habitantes. Los que menos porcentajes acumulan son la calidad y espacios, y acceso a los servicios básicos de la vivienda, con el 2.9 por ciento y 9.8 por ciento respectivamente.

**Figura 4. Porcentaje de población con pobreza multidimensional por municipio.**  
Jalisco, 2010



**FUENTE:** IIEG, Instituto de Información Estadística y Geográfica del Estado de Jalisco con base en estimaciones del CONEVAL, 2010

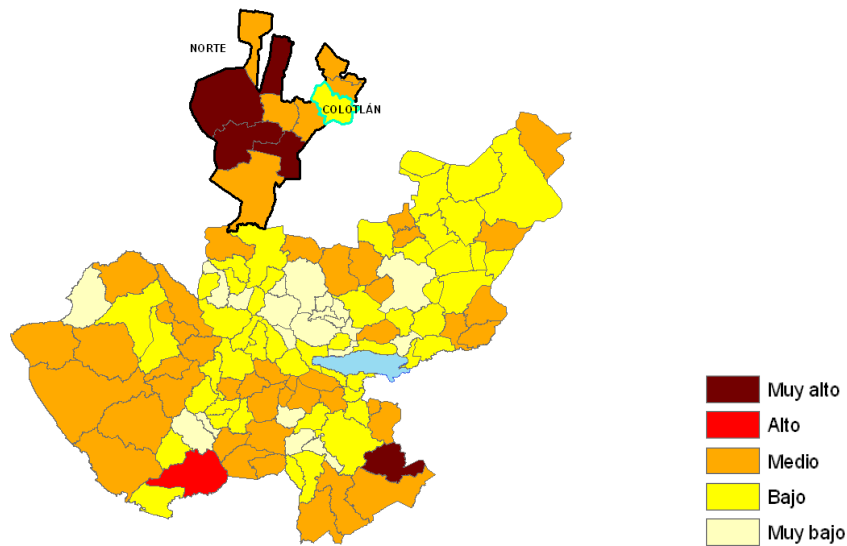


## Marginación

La construcción del índice para las entidades federativas, regiones y municipios considera cuatro dimensiones estructurales de la marginación: falta de acceso a la educación (población analfabeta de 15 años o más y población sin primaria completa de 15 años o más), residencia en viviendas inadecuadas (sin disponibilidad de agua entubada, sin drenaje ni servicio sanitario exclusivo, con piso de tierra, sin disponibilidad de energía eléctrica y con algún nivel de hacinamiento), percepción de ingresos monetarios insuficientes (ingresos hasta 2 salarios mínimos) y residir en localidades pequeñas con menos de 5 mil habitantes.

En la tabla 6 se presentan los indicadores que componen el índice de marginación para el 2010. En donde se ve que el municipio de Colotlán cuenta con un grado de marginación bajo, y que la mayoría de sus carencias están por arriba del promedio regional; destaca que la población de 15 años o más sin primaria completa asciende al 38.8 por ciento, y que el 55.2 por ciento de la población no gana ni dos salarios mínimos.

**Figura 5. Índice de marginación por municipio.**  
Jalisco, 2010



**FUENTE:** IIEG, Instituto de Información Estadística y Geográfica del Estado de Jalisco con base en estimaciones del CONAPO, 2010

A nivel localidad, se tiene que las principales localidades del municipio tienen marginación baja, a excepción de Santiago de Tlatelolco (Santiago) y El Carrizal que tienen una marginación media. En particular se ve que El Carrizal tiene los más altos porcentajes de población analfabeta (10.7%) y sin primaria completa (43.9%) (ver tabla 6).

**Tabla 6. Grado de marginación e indicadores sociodemográficos**

Colotlán, 2010							
Municipio / Localidad		Grado	% Población de 15 años o más analfabeta	% Población de 15 años o más sin primaria completa	% Población en localidades con menos de 5000 habitantes	% Población ocupada con ingreso de hasta 2 salarios mínimos	% Viviendas particulares habitadas que no disponen de refrigerador
Clave	Nombre						
	Jalisco	Bajo	4.4	18.0	17.5	27.2	6.8
	Norte		13.2	38.8	83.2	55.2	29.7
<b>025</b>	<b>Colotlán</b>	<b>Bajo</b>	<b>5.5</b>	<b>26.8</b>	<b>26.7</b>	<b>50.7</b>	<b>7.6</b>
0001	Colotlán	Bajo	4.6	23.7			7.1
0196	Fraccionamiento las Golondrinas	Bajo	4.3	17.3			9.8
0066	Santiago Tlatelolco (Santiago)	Medio	6.3	34.5			8.4
0032	El Epazote	Alto	8.4	46.0			12.8
0020	El Carrizal	Medio	10.7	43.9			3.0

\* Para el cálculo de los índices estatales, municipales y regional, estos indicadores corresponden a los porcentajes de ocupantes en viviendas.

**FUENTE:** IIEG, Instituto de Información Estadística y Geográfica del Estado de Jalisco, con base en CONAPO, Índices de marginación por entidad federativa, municipal y a nivel localidad, 2010

En lo que respecta a las carencias en la vivienda, destaca El Epazote y El Carrizal con los más altos porcentajes en el indicador de viviendas sin agua entubada mostrando el 6.5 y 6.0 por ciento respectivamente; sin excusado y con el problema de no contar con energía eléctrica de nueva cuenta El Epazote destaca con el 28.2 y el 5.1 por ciento, en lo que se refiere a equipamiento en la vivienda, en viviendas sin refrigerador muestra el 12.8 por ciento, seguido de Fraccionamiento las Golondrinas con el 9.8 por ciento. Por último en este mismo municipio no todas las viviendas cuentan con energía eléctrica siendo la localidad de El Epazote el que muestra el más alto porcentaje (5.1%) (ver tabla 7).

**Tabla 7. Grado de marginación e indicadores sociodemográficos**

Colotlán, 2010							
Municipio / Localidad		Grado	% Viviendas particulares habitadas sin excusado*	% Viviendas particulares habitadas sin energía eléctrica*	% Viviendas particulares habitadas sin disponibilidad de agua entubada*	Promedio de ocupantes por cuarto en viviendas particulares habitadas	% Viviendas particulares habitadas con piso de tierra
Clave	Nombre						
	Jalisco	Bajo	1.5	0.8	3.9	4.0	3.2
	Norte		15.3	18.3	19.1	4.0	12.2
<b>025</b>	<b>Colotlán</b>	<b>Bajo</b>	<b>2.4</b>	<b>0.6</b>	<b>1.5</b>	<b>3.8</b>	<b>1.9</b>
0001	Colotlán	Bajo	0.6	0.4	1.0	0.9	1.8
0196	Fraccionamiento las Golondrinas	Bajo	1.4	1.7	1.7	1.1	0.3
0066	Santiago Tlatelolco (Santiago)	Medio	2.4	1.2	3.6	1.2	2.4
0032	El Epazote	Alto	28.2	5.1	6.5	0.9	1.3
0020	El Carrizal	Medio	17.9	0.0	6.0	0.9	1.5

\* Para el cálculo de los índices estatales, municipales y regional, estos indicadores corresponden a los porcentajes de ocupantes en viviendas.

**FUENTE:** IIEG, Instituto de Información Estadística y Geográfica del Estado de Jalisco, con base en CONAPO, Índices de marginación por entidad federativa, municipal y a nivel localidad, 2010

## Índices sociodemográficos

A manera de recapitulación, el municipio de Colotlán en 2010 ocupaba a nivel estatal el lugar 94 en el índice de marginación con un grado bajo, en pobreza multidimensional se localiza en el lugar 79, con el 47.4 por ciento de su población en pobreza moderada y 4.9 por ciento en pobreza extrema; y en cuanto al índice de intensidad migratoria el municipio tiene un grado alto y ocupa el lugar 58 entre todos los municipios del estado (ver tabla 8).

**Tabla 8. Población total, grado de Marginación e Intensidad Migratoria y situación de pobreza**

Jalisco, 2010									
Clave	Municipio	Población	Marginación		Pobreza Multidimensional			Intensidad Migratoria	
			Grado	Lugar	Moderada	Extrema	Lugar	Grado	Lugar
<b>14</b>	<b>Jalisco</b>	<b>7,350,682</b>	<b>Bajo</b>	<b>27</b>	<b>32.0</b>	<b>4.9</b>	<b>23</b>	<b>Alto</b>	<b>13</b>
019	Bolaños	6,820	Muy alto	2	50.4	28.8	7	Bajo	109
<b>025</b>	<b>Colotlán</b>	<b>18,091</b>	<b>Bajo</b>	<b>94</b>	<b>47.4</b>	<b>4.9</b>	<b>79</b>	<b>Alto</b>	<b>58</b>
031	Chimaltitán	3,771	Muy alto	4	61.7	24.0	2	Alto	57
041	Huejúcar	6,084	Medio	42	56.2	6.6	48	Muy alto	6
042	Huejuquilla el Alto	8,781	Medio	11	54.2	11.9	30	Alto	29
061	Mezquitic	18,084	Muy alto	1	39.2	40.7	6	Bajo	110
076	San Martín de Bolaños	3,405	Medio	10	31.6	6.9	109	Medio	92
081	Santa María de los Angeles	3,726	Medio	21	52.7	5.9	61	Alto	20
104	Totatiche	4,435	Medio	27	42.9	7.3	88	Alto	22
115	Villa Guerrero	5,638	Medio	7	45.3	19.3	37	Alto	32

**FUENTE:** IIEG, Instituto de Información Estadística y Geográfica del Estado de Jalisco con base en estimaciones del CONEVAL y CONAPO

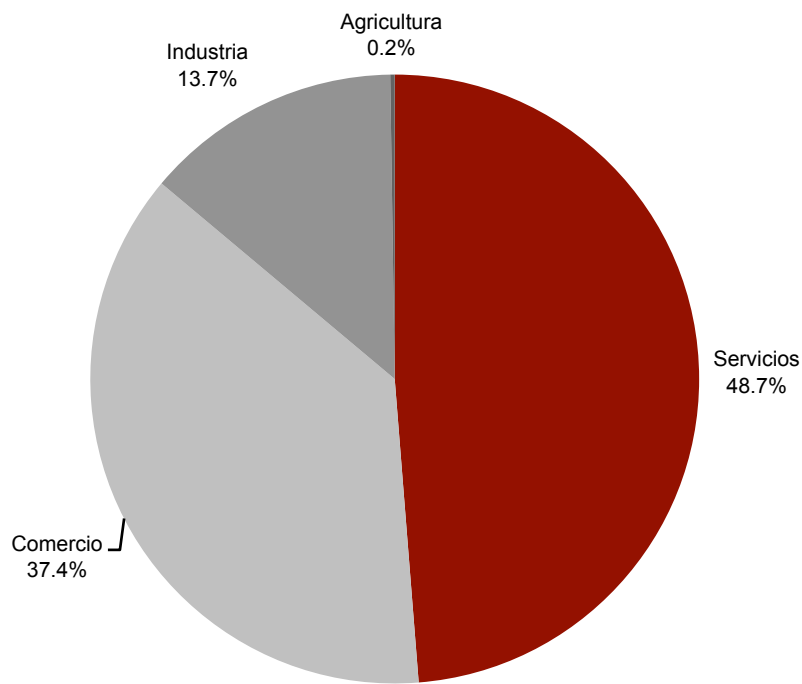
# ECONOMÍA

**COLOTLÁN**  
DIAGNÓSTICO DEL MUNICIPIO  
Octubre 2015

## Número de empresas

Conforme a la información del directorio estadístico nacional de unidades económicas (DENUE) de INEGI, el municipio de Colotlán cuenta con 1,274 unidades económicas a 2014 y su distribución por sectores revela un predominio de unidades económicas dedicadas a los servicios, siendo estos el 48.7 % del total de las empresas en el municipio.

**Figura 6. Distribución de las unidades económicas Colotlán 2014**



FUENTE: SEIJAL, Sistema Estatal de Información Jalisco; con información de INEGI, DENUE.

## Valor agregado censal bruto

El valor agregado censal bruto se define como: “el valor de la producción que se añade durante el proceso de trabajo por la actividad creadora y de transformación del personal ocupado, el capital y la organización (factores de la producción), ejercida sobre los materiales que se consumen en la realización de la actividad económica.” En resumen, esta variable se refiere al valor de la producción que añade la actividad económica en su proceso productivo.

Los censos económicos 20014, registraron que en el municipio de Colotlán, los tres subsectores más importantes en la generación de valor agregado censal bruto fueron el Comercio al por mayor de abarrotes, alimentos, bebidas, hielo y tabaco; el Comercio al por menor de abarrotes, alimentos, bebidas, hielo y tabaco; y la Construcción de obras de ingeniería civil, que generaron en conjunto el 54.9% del total del valor agregado censal bruto registrado en 2014 en el municipio.

El subsector de Comercio al por mayor de abarrotes, alimentos, bebidas, hielo y tabaco, que concentró el 34.5 % del valor agregado censal bruto en 2014, registró el mayor crecimiento real pasando de 22 millones 789 mil pesos en 2009 a 60 millones 557 mil pesos en 2014, representado un incremento de 165.8% durante el periodo.

Tabla 9. Subsectores con mayor valor agregado censal bruto (VACB)				
Colotlán, 2009 y 2014. (Miles de pesos).				
Subsector	2009	2014	% Part 2014	Var % 2009- 2014
431 Comercio al por mayor de abarrotes, alimentos, bebidas, hielo y tabaco	22,789	60,577	34.46%	165.82%
461 Comercio al por menor de abarrotes, alimentos, bebidas, hielo y tabaco	13,702	20,284	11.54%	48.04%
237 Construcción de obras de ingeniería civil		15,665	8.91%	0.00%
611 Servicios educativos	684	7,572	4.31%	1007.02%
722 Servicios de preparación de alimentos y bebidas	14,664	7,288	4.15%	-50.30%
541 Servicios profesionales, científicos y técnicos	2239	4,549	2.59%	103.17%
311 Industria alimentaria	4,851	4,288	2.44%	-11.61%
467 Comercio al por menor de artículos de ferretería, tlapalería y vidrios	697	4,166	2.37%	497.70%
462 Comercio al por menor en tiendas de autoservicio y departamentales	1,193	4,064	2.31%	240.65%
315 Fabricación de prendas de vestir	4,443	4,026	2.29%	-9.39%
811 Servicios de reparación y mantenimiento	4,522	3,890	2.21%	-13.98%
Otros	62,113	39,426	22.43%	-36.53%
<b>Total</b>	<b>131,897</b>	<b>175,795</b>	<b>100.00%</b>	<b>33.28%</b>

FUENTE: IIEG, Instituto de Información Estadística y Geográfica del Estado de Jalisco; con base a datos proporcionados por el INEGI.

## Empleo

### Trabajadores asegurados en el IMSS Por grupo económico

En el último trienio, el municipio de Colotlán ha visto un crecimiento en el número de trabajadores registrados ante el IMSS, lo que se traduce en un incremento en algunas de sus grupos económicos. Para septiembre de 2015, el IMSS reportó un total de 456 trabajadores asegurados, lo que representa 88 trabajadores más que en diciembre de 2012.

En función de los registros del IMSS el grupo económico que más empleos registró dentro del municipio de Colotlán, es *Compraventa de alimentos, bebidas y productos del tabaco* que en septiembre de 2015 cuenta con un total de 99 trabajadores concentrando el 21.75 % del total de asegurados en el municipio. Este grupo registró un aumento de 1 trabajadores de diciembre de 2012 a septiembre del 2015.

El segundo grupo económico con más trabajadores asegurados es la *Compraventa en tiendas de autoservicios y departamentos especializados*, que para septiembre de 2015 registró 54 trabajadores asegurados que representan el 11.84% del total de trabajadores asegurados a dicha fecha. De 2012 a septiembre de 2015 el grupo económico tuvo un incremento de 38 trabajadores.

Figura 10. Trabajadores asegurados						
Colotlán, Jalisco. 2012–2015/09						
Grupos económicos	Dic 2012	Dic 2013	Dic 2014	Sep 2015	% Part Sep-2015	Var. Abs. Dic 2012 Sep 2015
Compraventa de alimentos, bebidas y productos del tabaco.	98	96	99	99	21.71%	1
Compraventa en tiendas de autoservicios y departamentos especializados.	16	66	56	54	11.84%	38
Servicios financieros y de seguros (bancos, financieras).	26	30	36	44	9.65%	18
Servicios profesionales y técnicos.	24	28	34	29	6.36%	5
Servicios de enseñanza, investigación científica y difusión cultural.	20	24	24	23	5.04%	3
Compraventa de gases, combustibles y lubricantes.	39	13	19	22	4.82%	-17
Servicios de alojamiento temporal.	19	21	18	18	3.95%	-1
Construcción de edificaciones y obras de ingeniería civil.	2	28	8	17	3.73%	15
Compraventa de prendas de vestir y artículos de uso personal.	12	13	14	17	3.73%	5
Compraventa de materias primas, materiales y auxiliares.	13	8	13	16	3.51%	3
Otros	99	106	113	117	25.66%	18
<b>Total</b>	<b>368</b>	<b>433</b>	<b>434</b>	<b>456</b>	<b>100.00%</b>	<b>88</b>

**FUENTE:** IIEG, Instituto de Información Estadística y Geográfica del Estado de Jalisco; en base a datos proporcionados por el IMSS



## Trabajadores asegurados en el IMSS Región Norte

En septiembre de 2015, dentro de la región Norte, Colotlán se presenta como el tercer municipio con mayor número de trabajadores concentrando el 24.17% del total, quedando por arriba de Huejúcar que representa el 7.90 % y por debajo de san Martín de Bolaños con 25.07%.

De diciembre de 2012 a septiembre de 2015 el municipio de Colotlán registró un incremento real en el número de trabajadores en la región Norte, pasando de 368 asegurados en 2012, a 456 asegurados en septiembre de 2015, incrementando en 88 trabajadores durante el total del periodo.

<b>Figura 11. Trabajadores asegurados</b>										
<b>Región Norte de Jalisco. 2012–2015/09</b>										
<b>Norte</b>	<b>Dic 2012</b>	<b>Dic 2013</b>	<b>Dic 2014</b>	<b>Sep 2015</b>	<b>% Part. Sep 2015</b>	<b>Var. Abs. 2012-Sep 2015</b>	<b>Dic 2015</b>	<b>Var % Dic 2012-Sep 2015</b>	<b>IDM-E<sup>1</sup></b>	<b>IDM<sup>2</sup></b>
Bolaños	295	432	545	532	28.19%	237		80.3%	123	123
San Martín de Bolaños	363	355	431	473	25.07%	110		30.3%	86	94
Colotlán	368	433	434	456	24.17%	88		23.9%	78	60
Huejúcar	128	113	121	149	7.90%	21		16.4%	42	95
Mezquitic	179	184	167	140	7.42%	-39		-21.8%	119	125
Huejuquilla el Alto	96	87	82	72	3.82%	-24		-25.0%	98	112
Totatiche	29	25	41	36	1.91%	7		24.1%	121	109
Villa Guerrero	33	30	32	28	1.48%	-5		-15.2%	122	114
Santa María de los Angeles	0	0	0	1	0.05%	1		-	125	119
Chimaltitán	0	0	0	0	0.00%	0		-	124	124
<b>Total</b>	<b>1,491</b>	<b>1,659</b>	<b>1,853</b>	<b>1,887</b>	<b>100.00%</b>	<b>396</b>		<b>26.6%</b>		

FUENTE: IIEG, Instituto de Información Estadística y Geográfica del Estado de Jalisco; en base a datos proporcionados por el IMSS

El índice de desarrollo municipal conjunta una serie de variables económicas, institucionales, sociales y de medio ambiente, para proporcionar un indicador que permite identificar la posición que ocupa el municipio en el plano estatal, es decir, comparar la situación del municipio con relación a los demás municipios de la misma región y con los municipios del resto del estado.

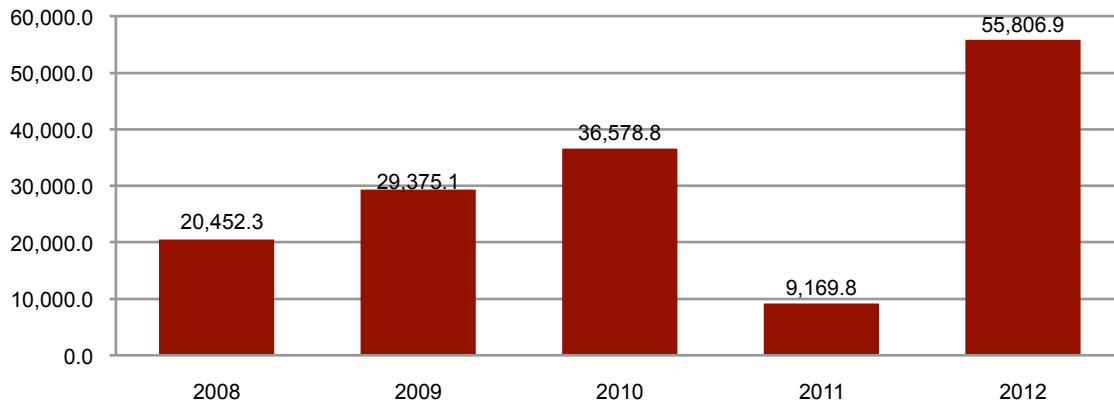
Colotlán se ubica en la posición número 60 en el índice de desarrollo municipal (IDM) del total de los 125 municipios del estado. En la región Norte, es el municipio con el índice más alto; en contraparte, Mezquitic se ubica en el lugar 125.

Por su parte, el índice de desarrollo municipal del aspecto económico (IDM-E), engloba las variables de producción, producción agropecuaria, trabajadores asegurados, y población ocupada, para dar un elemento que permita monitorear la situación de desarrollo económico que tiene el municipio y así poder compararlo con el resto de los municipios del estado. Este indicador que se pondera en función del tamaño de la población, también es favorable para el municipio de Colotlán al ubicarlo en la posición 78, y ser el segundo municipio mejor posicionado en la región Norte.

## Agricultura y ganadería

El valor de la producción agrícola en Colotlán ha presentado diversas fluctuaciones durante el periodo 2008–2012, habiendo registrado sus niveles más altos en 2010 y 2012. El valor de la producción agrícola de Colotlán de 2012, representó, el 0.2% del total de producción agrícola estatal y siendo su máxima participación estatal en dicho año.

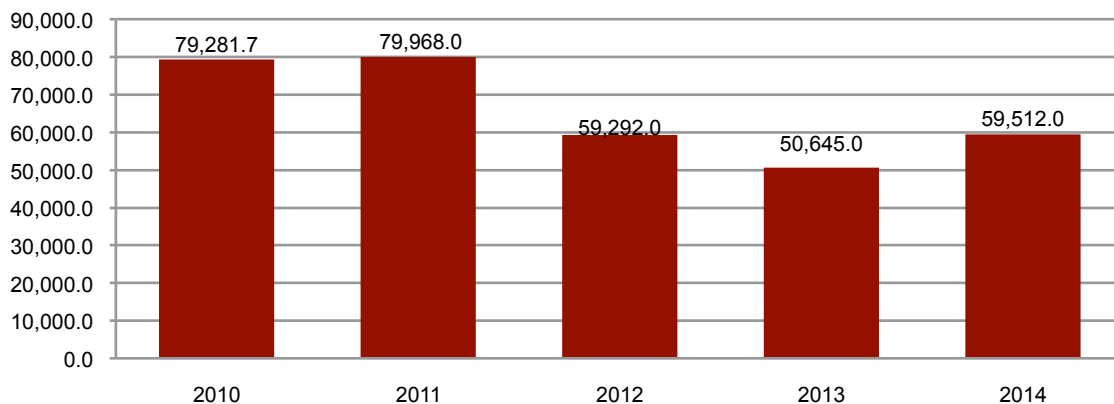
**Figura 7. Valor de la producción agrícola Colotlán 2008 - 2012 (Miles de pesos)**



FUENTE: IIEG, Instituto de Información Estadística y Geográfica del Estado de Jalisco; información de SIAP / SAGARPA - OEIDRUS.

La producción ganadera en Colotlán ha mantenido una tendencia variable durante el periodo 2010-2014, siendo el ejercicio de 2011 el año en el que se ha registrado el mayor crecimiento en el valor de la producción ganadera en el municipio con participación de 0.2% para dicho año. En 2014, la producción ganadera de Colotlán representó apenas el 0.08% del total de la producción ganadera estatal.

**Figura 8. Valor de la producción ganadera Colotlán 2010 - 2014 (Miles de pesos)**



FUENTE: IIEG, Instituto de Información Estadística y Geográfica del Estado de Jalisco; información de SIAP / SAGARPA - OEIDRUS.

# MEDIO AMBIENTE

**COLOTLÁN**  
DIAGNÓSTICO DEL MUNICIPIO  
Junio 2014

## Índice municipal de medio ambiente

Tabla 12. Municipios de la región Norte de acuerdo al índice municipal de medio ambiente.			
Colotlán, Jalisco			
Nombre	Índice Municipal Medio Ambiente	Posición estatal	Categoría
San Martín de Bolaños	66.09	4	Muy Alto
<b>Colotlán</b>	<b>59.44</b>	<b>29</b>	<b>Alto</b>
Santa María de los Ángeles	58.93	33	Alto
Bolaños	58.16	39	Alto
Villa Guerrero	58.15	40	Alto
Huejúcar	57.67	47	Alto
Totatiche	56.56	60	Medio
Huejuquilla el Alto	55.57	65	Medio
Chimaltitán	51.92	79	Medio
Mezquitic	50.61	82	Bajo

**FUENTE:** IIEG, Instituto de Información Estadística y Geográfica del Estado de Jalisco; 2012. Con información de SEMADES, 2000, 2010; SEMARNAT, 2000; CONAGUA, 2010; CONABIO, 2010; INEGI, 1982, 2005,2007; CONAFOR, 2007; CEA, 2007; CCA, 2010.

Considerando el índice de medio ambiente, que contempla aspectos como generación de residuos sólidos, deforestación, explotación de acuíferos, cobertura forestal, áreas naturales protegidas, entre otros, Colotlán se ubica en el lugar 29 a nivel estatal, lo cual indica un desarrollo *Alto* del medio ambiente en comparación al resto de los municipios de la entidad, y la segunda posición en la región Norte.

En el Índice Municipal de Medio Ambiente, 2013, destaca que Colotlán se ubica en un acuífero no sobreexplotado, sobre el cual se registra un total de 4,693 viviendas particulares habitadas, de las cuales 97.04% tienen disponibilidad de agua dentro de la casa o el terreno y 95.80% cuentan con drenaje conectado a la red pública, fosa séptica u otros.

El Municipio tiene una cobertura de 18.4% de bosques, 37.7% de selvas y 21.2% destinada a la agricultura. En los últimos 25 años el municipio ha recuperado 18.89 km<sup>2</sup> de superficie con vegetación natural y presenta 6.23% de la superficie con riesgo de erosión. En el ordenamiento ecológico territorial, el 41.17% de su territorio está bajo políticas ambientales de conservación.

En términos de residuos sólidos urbanos, el municipio participa con el 0.23% del total estatal, equivalente a 17.458 toneladas generadas por día.

# DESARROLLO INSTITUCIONAL

**COLOTLÁN**  
DIAGNÓSTICO DEL MUNICIPIO  
Octubre 2015

## Desarrollo institucional

El Índice de Desarrollo Municipal (IDM) mide el progreso de un municipio en cuatro dimensiones del desarrollo: social, económica, ambiental e institucional, con la finalidad de presentar una evaluación integral de la situación de cada uno de éstos. El IDM parte de tres premisas vinculadas con el concepto de desarrollo humano, según el cual, el principal objetivo es beneficiar a las personas; las actividades de los gobiernos afectan el nivel de desarrollo de sus comunidades y que el desarrollo sostenible posibilita el bienestar de los individuos a largo plazo (ver detalles en <http://iieg.gob.mx/general.php?id=8&idg=472>).

En los tres apartados anteriores ya se ha hecho referencia al desarrollo social, económico y del medio ambiente; finalmente en esta sección se aborda el componente institucional (Índice de Desarrollo Municipal Institucional; IDM-I), que mide el desempeño de las instituciones gubernamentales de un municipio a través de cinco rubros que contemplan el esfuerzo tributario, la transparencia, la participación electoral, el número de empleados municipales per cápita y la seguridad.

En la construcción del IDM se decidió incluir cinco variables para medir el desarrollo institucional de los municipios de Jalisco, tal y como se muestra en las dos tablas siguientes, por medio del porcentaje de participación ciudadana en elecciones; la evaluación del cumplimiento de la publicación de información fundamental y de la obligación de la atención a las solicitudes de información; la tasa de empleados municipales por cada mil habitantes; el porcentaje de ingresos propios por municipio y el número de delitos del fuero común por cada mil habitantes.

Tabla 13. Desarrollo institucional de los municipios en el contexto estatal con base en cinco indicadores

		Colotlán, Región Norte 2011 (Parte I)					
Clave	Municipio	Porcentaje de participación ciudadana en elecciones 2009		Evaluación del cumplimiento de la publicación de información fundamental		Empleados municipales por cada 1000 habitantes 2009	
		Valor municipal	Lugar estatal	Valor municipal	Lugar estatal	Valor municipal	Lugar estatal
019	Bolaños <sup>e</sup>	74.91	1	11.36	57	14.96	93
025	Colotlán	56.89	79	36.46	23	7.85	42
031	Chimaltitán <sup>/be</sup>	67.74	13	11.36	90	16.97	102
041	Huejúcar <sup>/be</sup>	57.78	73	11.72	49	16.44	97
042	Huejuquilla el Alto <sup>*e</sup>	54.79	89	1.52	119	13.44	89
061	Mezquitic <sup>e</sup>	62.53	34	11.36	89	9.95	61
076	San Martín de Bolaños <sup>/be</sup>	63.14	29	11.36	85	8.81	52
081	Santa María de los Ángeles <sup>*e</sup>	53.42	98	1.52	120	36.77	123
104	Totatiche	58.43	67	31.56	29	28.86	120
115	Villa Guerrero <sup>e</sup>	61.68	42	11.36	67	19.51	106

**Fuente:** Índice de Desarrollo Municipal, IDM-I con base en IFE, ITEI, INEGI, Procuraduría de Justicia del Estado de Jalisco e INAFED (ver detalles y notas en IDM 2012 <http://iieg.gob.mx/general.php?id=8&idg=472>).

En el caso de Colotlán, en 2009 registró una participación electoral del 56.89%, que lo coloca en el lugar 79 de los 125 municipios. Lo que significa que tiene una mediana participación electoral en comparación con otras municipalidades del estado.

Por otra parte, en 2011 con una calificación de 36.46% en materia de cumplimiento en las obligaciones de transparencia, el municipio se colocó en el lugar 23. Lo que muestra el grado de compromiso de una administración en publicar y mantener actualizada la información, en particular, la correspondiente a los rubros financieros y regulatorios; así como la mejora en su accesibilidad y un adecuado manejo y protección de la información confidencial. Esto en el marco del cumplimiento del derecho de acceso a la información pública.

En lo que respecta a los empleados que laboran en las administraciones públicas, es importante destacar que en 2009, Colotlán tenía una tasa de 7.85 empleados municipales por cada mil habitantes, por lo que ocupa el sitio 42 a nivel estatal en este rubro. Esto en el sentido de que entre menor sea el valor de este indicador mejor, porque implica una lógica de austeridad donde con menos empleados municipales se logra prestar los servicios municipales a la población.

Asimismo, en el ámbito de las finanzas municipales, para 2009 el 11.28% de los ingresos de Colotlán se consideran propios; esto significa que fueron generados mediante sus propias estrategias de recaudación, lo que posiciona al municipio en el lugar 116 en el ordenamiento de este indicador respecto a los demás municipios del estado. Mientras que en la cuestión de seguridad, en 2011 el municipio registró una tasa de 10.09 delitos por cada mil habitantes, que se traduce en el lugar 103 en el contexto estatal, siendo el lugar uno, el municipio más seguro en función de esta tasa.

Considerando los cinco indicadores, Colotlán obtiene un desarrollo institucional medio, con un IDM-I de 45.73, que lo coloca en el sitio 69 del ordenamiento estatal. Donde el primer lugar lo tiene Zapotlanejo y el último Santa María del Oro.

**Tabla 14. Desarrollo institucional de los municipios en el contexto estatal con base en cinco indicadores**

Colotlán, Región Norte 2011 (Parte II)								
Clave	Municipio	Porcentaje de ingresos propios 2009		Delitos del fuero común por cada 1000 habitantes <sup>ff</sup>		IDM-Institucional		
		Valor municipal	Lugar estatal	Valor municipal	Lugar estatal	Índice	Grado	Lugar estatal
019	Bolaños <sup>fe</sup>	49.25	25	3.02	13	48.44	Alto	49
025	Colotlán	11.28	116	10.09	103	45.73	Medio	69
031	Chimaltitán <sup>be</sup>	5.68	123	5.05	30	34.15	Muy Bajo	116
041	Huejúcar <sup>be</sup>	7.46	120	3.95	21	32.26	Muy Bajo	121
042	Huejuquilla el Alto <sup>se</sup>	21.91	106	5.71	45	36.43	Muy Bajo	110
061	Mezquitic <sup>se</sup>	11.00	117	1.58	3	35.24	Muy Bajo	115
076	San Martín de Bolaños <sup>be</sup>	5.45	124	5.65	43	36.82	Muy Bajo	109
081	Santa María de los Ángeles <sup>se</sup>	52.60	14	5.69	44	36.26	Muy Bajo	111
104	Totatiche	50.98	20	7.97	82	47.46	Alto	58
115	Villa Guerrero <sup>se</sup>	26.43	95	16.03	122	45.62	Medio	70

**Fuente:** Índice de Desarrollo Municipal, IDM-I con base en IFE, ITEI, INEGI, Procuraduría de Justicia del Estado de Jalisco e INAFED (ver detalles y notas en IDM 2012 <http://iieg.gob.mx/general.php?id=8&idg=472>).



## Directorio municipal



**Presidente Municipal Colotlán**  
Armando Pinedo Martínez  
presidenciacolotlan@hotmail.com

### Domicilio

Hidalgo # 33 Col. Centro C.P. 46200  
Colotlán, Jalisco

### Teléfonos

(499) 992 0209 / 992 0356 / Fax (499) 992 0041

### Síndico (a)

Rodolfo Rodríguez Robles

### Regidores (as)

Ana Luisa Vázquez Rivera  
Martin Lares Carrillo  
María Del Rosario González López  
Alberto Duran Machorro  
Litzully Goreti Quiñones Pinedo  
Claudio Enrique Huizar Huizar  
Héctor Manuel De León Vázquez  
José Gregorio Quezada Santoyo  
Eva Anahí Leaños Luna