



## CONCEPCIÓN DE BUENOS AIRES DIAGNÓSTICO DEL MUNICIPIO

Octubre 2015

# CONCEPCIÓN DE BUENOS AIRES DIAGNÓSTICO DEL MUNICIPIO

Octubre 2015

<b>HISTORIA</b> .....	<b>3</b>
Toponimia	
Contexto histórico	
<b>GEOGRAFÍA</b> .....	<b>6</b>
<b>Mapa base</b>	
Medio físico e infraestructura	
<b>DEMOGRAFÍA Y SOCIEDAD</b> .....	<b>10</b>
Aspectos demográficos	
Intensidad migratoria	
Pobreza multidimensional	
Marginación	
Índices sociodemográficos	
<b>ECONOMÍA</b> .....	<b>21</b>
Número de empresas	
Valor agregado censal bruto	
Empleo	
Agricultura y ganadería	
<b>MEDIO AMBIENTE</b> .....	<b>28</b>
Subíndice municipal de medio ambiente	
<b>DESARROLLO INSTITUCIONAL</b> .....	<b>30</b>
Desarrollo institucional	

Consulta el documento en línea  
<http://www.iieg.gob.mx/>

# HISTORIA

**CONCEPCIÓN DE BUENOS AIRES**  
DIAGNÓSTICO DEL MUNICIPIO  
Octubre 2015

## Toponimia

Este municipio está enclavado en plena Sierra del Tigre. Es un poblado relativamente joven; su nombre le viene de la Virgen de la Inmaculada Concepción, que es la patrona del lugar y por el aire que sopla, oloroso a pino.

**Figura 1. Concepción de Buenos Aires, Jalisco.**  
*Localización geográfica.*



**FUENTE:** IIEG, Instituto de Información Estadística y Geográfica del Estado de Jalisco, "Mapa General del Estado de Jalisco, 2012"

## Contexto histórico

En 1865 los dueños de estas tierras eran los ricos hacendados, y hermanos, Pablo y Benito Echauri quienes descendían de latifundistas que, por decreto virreinal, habían recibido propiedades que abarcaban desde el río La Pasión que divide los estados de Jalisco y Michoacán hasta Teocuitatlán.

El párroco Ignacio S. Romo estuvo en la hacienda de Toluquilla y durante el recorrido vieron que en el Llano de San Sebastián había bastante agua, lo que motivo al presbítero expresar el deseo de que en esos lugares hubiera un poblado para así poder atender mejor a la feligresía y no tener que ir desde Teocuitatlán.

Se hicieron las gestiones pertinentes para la erección del pueblo, mismo que debía de contar con templo, mercado y escuelas; el arzobispado de Guadalajara lo aprobó sin reservas.

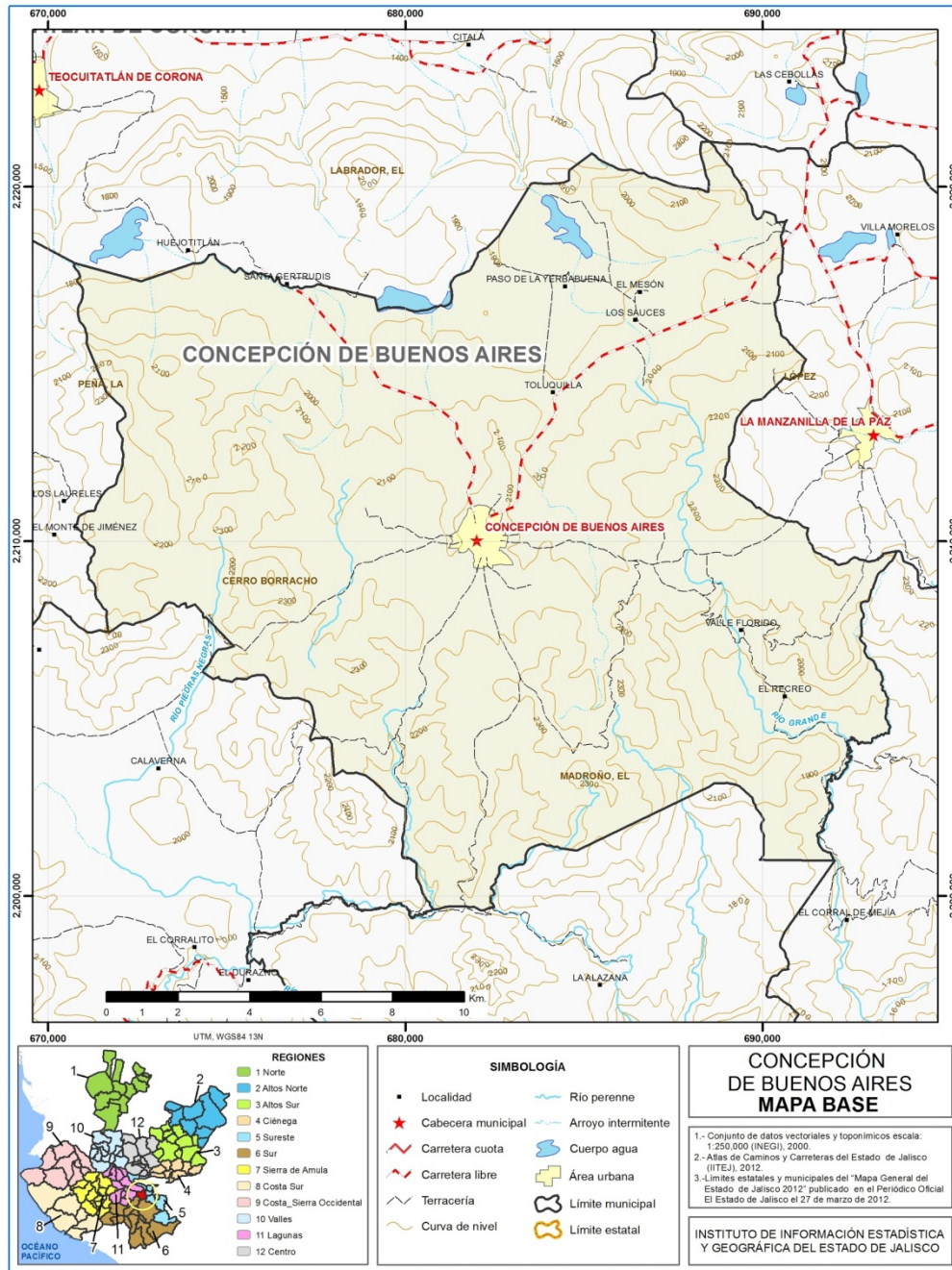
Se fijó el 3 de mayo de 1869 como fecha de la fundación; se escogió el Llano de los Conejos y Lomas de San Sebastián al sur, terrenos demarcados por los arroyos de Los Malacates y las Peñitas. Los pobladores eran criollos y descendían de los primeros colonizadores blancos.

Por decreto del 30 de octubre de 1873 se erigió en Comisaría Municipal la congregación de Buenos Aires perteneciente al municipio de Teocuitatlán. El 10 de marzo de 1888 y por decreto la comisaría de Concepción de Buenos Aires se erigió en municipio.

# GEOGRAFÍA

**CONCEPCIÓN DE BUENOS AIRES**  
DIAGNÓSTICO DEL MUNICIPIO  
Octubre 2015

**Figura 2. Concepción de Buenos Aires, Jalisco.**  
*Mapa base.*



FUENTE: IIEG, Instituto de Información Estadística y Geográfica del Estado de Jalisco; 2015.

## Geografía

**Tabla 1. Medio físico**

Concepción de Buenos Aires, Jalisco

Medio físico	Descripción	
Superficie municipal (km <sup>2</sup> )	303	El municipio de Concepción de Buenos Aires tiene una superficie de 303 Km <sup>2</sup> . Por su superficie se ubica en la posición 89 con relación al resto de los municipios del estado.
Altura (msnm)	Mínima municipal	1,700
	Máxima municipal	2,420
	Cabecera municipal	2,120
Pendientes (%)	Planas (< 5°)	31.4
	Lomerío (5° - 15°)	48.0
	Montañosas (> 15°)	20.5
Clima (%)	Semicálidosemihúmedo	25.4
	Templado subhúmedo	74.6
Temperatura (°C)	Máxima promedio	27.2
	Mínima promedio	6.0
	Media anual	16.6
Precipitación (mm)	Media anual	995
Geología (%)	Aluvial	4.8
	Basalto	92.9
	Brecha volcánica básica	0.3
	Toba ácida	2.0
Tipo de suelo (%)	Andosol	35.4
	Cambisol	6.5
	Lixisol	11.1
	Luvisol	13.5
	Phaeozem	31.8
	Regosol	1.1
	Otros	0.7
Cobertura de suelo (%)	Agricultura	39.7
	Asentamiento humano	0.4
	Bosque	50.4
	Cuerpo de agua	0.3
	Pastizal	5.1
	Selva	4.5

**FUENTE:** IIEG, Instituto de Información Estadística y Geográfica del Estado de Jalisco; con base en: Geología, Edafología SII y Uso de Suelo y Vegetación SIV, esc. 1:250,000, INEGI. Clima, CONABIO. Tomo 1 Geografía y Medio Ambiente de la Enciclopedia Temática Digital de Jalisco. MDE y MDT del conjunto de datos vectoriales, esc. 1:50,000, INEGI. Mapa General del Estado de Jalisco 2012.



Tabla 1.1 Infraestructura

Concepción de Buenos Aires, Jalisco

Infraestructura	Descripción		
Infraestructura (km)	Carreteras	23.1	El municipio se encuentra en el noveno lugar de la región Sureste, registrando un grado medio de conectividad en caminos y carreteras.
	Caminos	105.4	
Tipo de servicios	Cantidad	Comentarios	
Cementerio	1	La información presentada en esta tabla corresponde a los servicios concentrados en localidades mayores a 2,500 habitantes.	
Escuelas	10		
Palacio o ayudantía	1		
Mercado	1		
Plaza	2		
Centro Salud	1		
Templo	2		

**FUENTE:** IIEG, Instituto de Información Estadística y Geográfica del Estado de Jalisco Atlas de Caminos y Carreteras del Estado de Jalisco 2012 Conectividad 2012. Mapa General del Estado de Jalisco 2012. Censo de Población y Vivienda 2000 y 2010, INEGI. Siete servicios básicos, CDTR-IIEG, 2009.

# DEMOGRAFÍA Y SOCIEDAD

**CONCEPCIÓN DE BUENOS AIRES**  
DIAGNÓSTICO DEL MUNICIPIO  
Octubre 2015

## Aspectos demográficos

El municipio de Concepción de Buenos Aires pertenece a la Región Sureste, su población según el Censo de Población y Vivienda al 2010 era de 5 mil 933 personas; 50.8 por ciento hombres y 49.2 por ciento mujeres, los habitantes del municipio representaban el 3.8 por ciento del total regional (ver tabla 2). Comparando este monto poblacional con el del año 2000, se obtiene que la población municipal aumentó un 3.6 por ciento en diez años.

**Tabla 2. Población por sexo, porcentaje en el municipio**

Concepción de Buenos Aires, Jalisco

Clave	No.	Municipio/localidad	Población total 2000	Población 2010			
				Total	Porcentaje en el municipio	Hombres	Mujeres
		<b>026 CONCEPCIÓN DE BUENOS AIRES</b>	<b>5,726</b>	<b>5,933</b>	<b>100.00</b>	<b>3,011</b>	<b>2,922</b>
0001	0001	CONCEPCIÓN DE BUENOS AIRES	4,530	4,744	80.0	2,409	2,335
0002	0244	COLONIA LÁZARO CÁRDENAS DEL RÍO	100	248	4.2	127	121
0004	0030	LOS SAUCES	210	224	3.8	115	109
0005	0031	TOLUQUILLA	212	149	2.5	74	75
0007	0021	PASO DE LA YERBABUENA	137	142	2.4	70	72

FUENTE: IIEG, Instituto de Información Estadística y Geográfica del Estado de Jalisco con base en INEGI, censos y conteos nacionales, 2000-2010

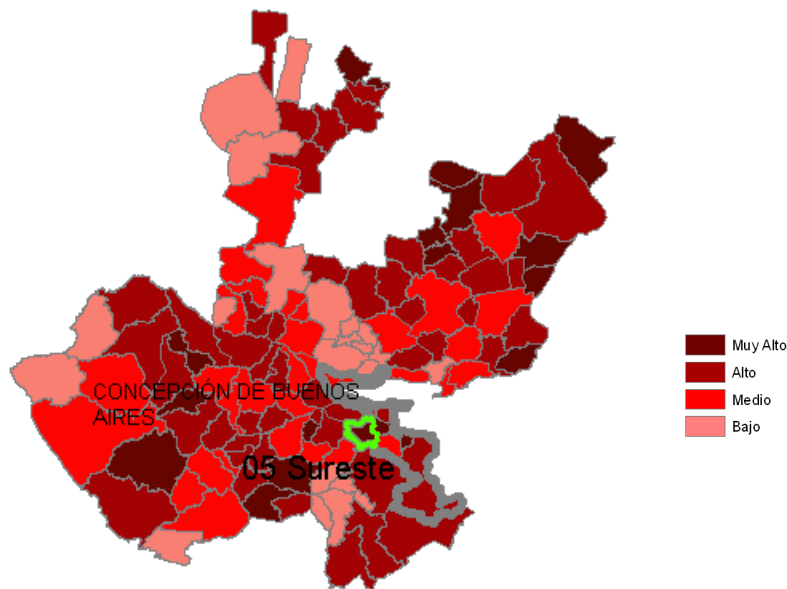
El municipio en 2010 contaba con 21 localidades, de éstas, 1 eran de dos viviendas y 6 de una. La cabecera municipal de Concepción de Buenos Aires es la localidad más poblada con 4 mil 744 personas, y representaba el 80.0 por ciento de la población, le sigue Colonia Lázaro Cárdenas del Río con el 4.2, Los Sauces con el 3.8, Toluquilla con el 2.5 y Paso de la Yerbabuena con el 2.4 por ciento del total municipal.

Se estima que para el 2015 esta población aumentará a 6 mil 436 habitantes, donde 3 mil 278 son hombres y 3 mil 158 mujeres, manteniendo el 0.08 por ciento de la población total del estado.

## Intensidad migratoria

El estado de Jalisco tiene una añeja tradición migratoria a Estados Unidos que se remonta hacia los finales del siglo XIX. Se estima que 1.4 millones de personas nacidas en Jalisco habitan en Estados Unidos y que alrededor de 2.6 millones de personas nacidas en aquel país son hijos de padres jaliscienses. De acuerdo al índice de intensidad migratoria calculado por Consejo Nacional de Población (CONAPO) con datos del censo de población de 2010 del INEGI, Jalisco tiene un grado alto de intensidad migratoria, y tiene el lugar decimotercero entre las entidades federativas del país con mayor intensidad migratoria.

**Figura 3. Grado de Intensidad migratoria a Estados Unidos.**  
Jalisco, 2010



**FUENTE:** IIEG, Instituto de Información Estadística y Geográfica del Estado de Jalisco con base en estimaciones del CONAPO, 2010

Los indicadores de este índice señalan que particularmente en Concepción de Buenos Aires el 15.91 por ciento de las viviendas del municipio se recibieron remesas en 2010, en un 2.10 por ciento se reportaron emigrantes del quinquenio anterior (2005-2010), en el 6.29 por ciento se registraron migrantes circulares del quinquenio anterior, así mismo el 7.33 por ciento de las viviendas contaban con migrantes de retorno del quinquenio anterior (ver tabla 3).

Tabla 3. Índice y grado de intensidad migratoria e indicadores socioeconómicos

Concepción de Buenos Aires, 2010

Índice y grado de intensidad migratoria e indicadores socioeconómicos	Valores
Índice de intensidad migratoria	1.7689928
Grado de intensidad migratoria	Muy Alto
Total de viviendas	1529
% viviendas que reciben remesas	15.91
% Viviendas con emigrantes en Estados Unidos del quinquenio anterior	2.10
% Viviendas con migrantes circulares del quinquenio anterior	6.29
% Viviendas con migrantes de retorno del quinquenio anterior	7.33
Lugar que ocupa en el contexto estatal	17
Lugar que ocupa en el contexto nacional	160

Fuente: Elaborado por COEPO con base en estimaciones del CONAPO con base en el INEGI, muestra del diez por ciento del Censo de Población y Vivienda 2010.

Cabe señalar que en el cálculo previo del índice de intensidad migratoria, que fue en el año 2000, la unidad de observación eran los hogares y Concepción de Buenos Aires ocupaba el lugar 78 con grado alto, donde los hogares que recibieron remesas fue el 14.04 por ciento, hogares con emigrantes en Estados Unidos del quinquenio anterior 9.93 por ciento, el 0.97 por ciento de los hogares tenían migrantes circulares del quinquenio anterior y 3.06 por ciento migrantes de retorno (ver tabla 4).

Tabla 4. Índice y grado de intensidad migratoria e indicadores socioeconómicos

Concepción de Buenos Aires, 2000

Índice y grado de intensidad migratoria e indicadores socioeconómicos	Valores
Índice de intensidad migratoria	0.7507339
Grado de intensidad migratoria	Alto
Total de hogares	1339
% Hogares que reciben remesas	14.04
% Hogares con emigrantes en Estados Unidos del quinquenio anterior	9.93
% Hogares con migrantes circulares del quinquenio anterior	0.97
% Hogares con migrantes de retorno del quinquenio anterior	3.06
Lugar que ocupa en el contexto estatal	78

Fuente: IIEG; Instituto de Información Estadística y Geográfica, con base en datos del Consejo Nacional de Población. Colección: Índices Sociodemográficos. Diciembre de 2001.

## Pobreza multidimensional

La pobreza, está asociada a condiciones de vida que vulneran la dignidad de las personas, limitan sus derechos y libertades fundamentales, impiden la satisfacción de sus necesidades básicas e imposibilitan su plena integración social. De acuerdo con esta concepción, una persona se considera en situación de pobreza multidimensional cuando sus ingresos son insuficientes para adquirir los bienes y los servicios que requiere para satisfacer sus necesidades y presenta carencia en al menos uno de los siguientes seis indicadores: rezago educativo, acceso a los servicios de salud, acceso a la seguridad social calidad y espacios de la vivienda servicios básicos en la vivienda.

La nueva metodología para medir el fenómeno de la pobreza fue desarrollada por el CONEVAL y permite profundizar en el estudio de la pobreza, ya que además de medir los ingresos, como tradicionalmente se realizaba, se analizan las carencias sociales desde una óptica de los derechos sociales.

Estos componentes permitirán dar un seguimiento puntual de las carencias sociales y al bienestar económico de la población, además de proporcionar elementos para el diagnóstico y seguimiento de la situación de la pobreza en nuestro país, desde un enfoque novedoso y consistente con las disposiciones legales aplicables y que retoma los desarrollos académicos recientes en materia de medición de la pobreza.

En términos generales de acuerdo a su ingreso y a su índice de privación social se proponen la siguiente clasificación:

**Pobres multidimensionales.**- Población con ingreso inferior al valor de la línea de bienestar y que padece al menos una carencia social.

**Vulnerables por carencias sociales.**- Población que presenta una o más carencias sociales, pero cuyo ingreso es superior a la línea de bienestar.

**Vulnerables por ingresos.**- Población que no presenta carencias sociales y cuyo ingreso es inferior o igual a la línea de bienestar.

**No pobre multidimensional y no vulnerable.**- Población cuyo ingreso es superior a la línea de bienestar y que no tiene carencia social alguna.

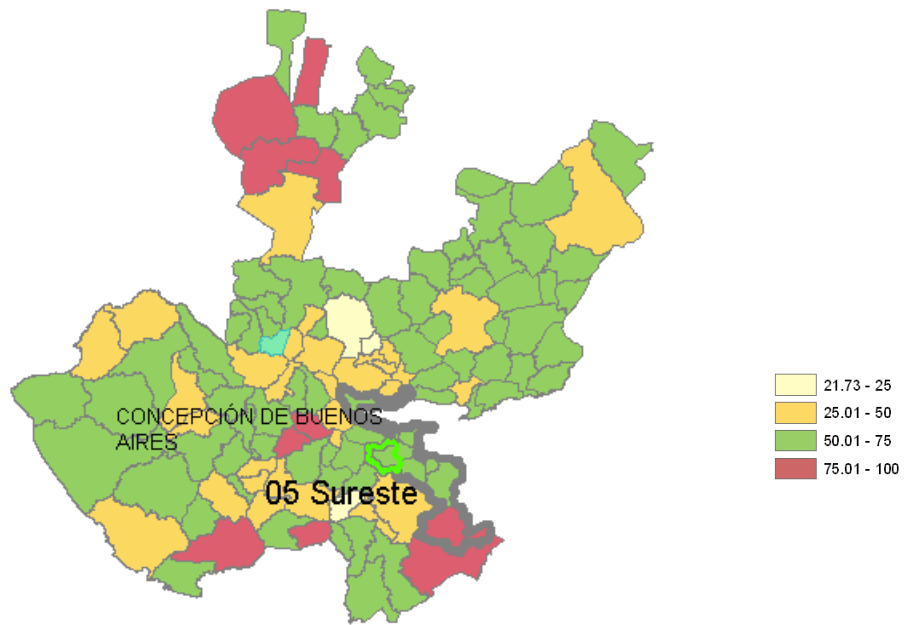
<b>Tabla 5. Pobreza multidimensional</b>		
<b>Concepción de Buenos Aires, 2010</b>		
<b>Indicadores de incidencia</b>	<b>Porcentaje</b>	<b>Personas</b>
<b>Pobreza multidimensional</b>		
Población en situación de pobreza multidimensional	71.3	4,287
Población en situación de pobreza multidimensional moderada	64.9	3,907
Población en situación de pobreza multidimensional extrema	6.3	380
Población vulnerable por carencias sociales	21.7	1,305
Población vulnerable por ingresos	4.2	254
Población no pobre multidimensional y no vulnerable	2.8	171
<b>Privación social</b>		
Población con al menos una carencia social	92.9	5,592
Población con al menos tres carencias sociales	15.0	905
<b>Indicadores de carencias sociales<sup>11</sup></b>		
Rezago educativo	23.1	1,389
Acceso a los servicios de salud	31.6	1,900
Acceso a la seguridad social	88.1	5,302
Calidad y espacios de la vivienda	8.9	534
Acceso a los servicios básicos en la vivienda	5.3	318
Acceso a la alimentación	11.0	662
<b>Bienestar</b>		
Población con un ingreso inferior a la línea de bienestar mínimo	35.5	2,136
Población con un ingreso inferior a la línea de bienestar	75.5	4,541

**FUENTE:** IIEG, Instituto de Información Estadística y Geográfica del Estado de Jalisco con base en, estimaciones del CONEVAL con base en INEGI, MCS-ENIGH 2010 y la muestra del Censo de Población y Vivienda. Se reporta el porcentaje de la población con cada carencia social.

En la tabla 5 se muestra el porcentaje y número de personas en situación de pobreza, vulnerable por carencias sociales, vulnerable por ingresos y; no pobre y no vulnerable en Concepción de Buenos Aires, en decir que el 71.3 por ciento de la población se encuentra en situación de pobreza, es decir 4 mil 287 personas comparten esta situación en el municipio, así mismo el 21.7 por ciento ( 1,305 personas) de la población es vulnerable por carencias sociales; el 4.2 por ciento es vulnerable por ingresos y 2.8 por ciento es no pobre y no vulnerable.

Es importante agregar que solo el 6.3 por ciento de Concepción de Buenos Aires presentó pobreza extrema, es decir 380 personas, y un 64.9 por ciento en pobreza moderada (3,907 personas). De los indicadores de carencias sociales, destaca que el acceso a la seguridad social es la más alta con un 88.1 por ciento, que en términos relativos se trata de 5 mil 302 habitantes. Los que menos porcentajes acumulan son la calidad y espacios, y acceso a los servicios básicos de la vivienda, con el 8.9 por ciento y 5.3 por ciento respectivamente.

**Figura 4. Porcentaje de población con pobreza multidimensional por municipio.**  
Jalisco, 2010



**FUENTE:** IIEG, Instituto de Información Estadística y Geográfica del Estado de Jalisco con base en estimaciones del CONEVAL, 2010

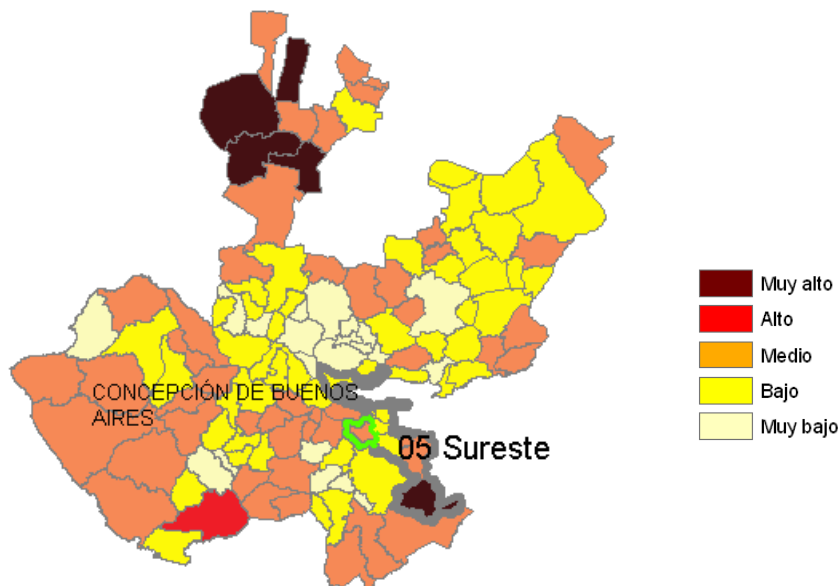


## Marginación

La construcción del índice para las entidades federativas, regiones y municipios considera cuatro dimensiones estructurales de la marginación: falta de acceso a la educación (población analfabeta de 15 años o más y población sin primaria completa de 15 años o más), residencia en viviendas inadecuadas (sin disponibilidad de agua entubada, sin drenaje ni servicio sanitario exclusivo, con piso de tierra, sin disponibilidad de energía eléctrica y con algún nivel de hacinamiento), percepción de ingresos monetarios insuficientes (ingresos hasta 2 salarios mínimos) y residir en localidades pequeñas con menos de 5 mil habitantes.

En la tabla 6 se presentan los indicadores que componen el índice de marginación para el 2010. En donde se ve que el municipio de Concepción de Buenos Aires cuenta con un grado de marginación medio y no todas sus carencias están por arriba del promedio regional; se observa que la población de 15 años o más sin primaria completa asciende al 10.1 por ciento, y destaca que el 49.8 por ciento de la población no gana ni dos salarios mínimos.

**Figura 5. Índice de marginación por municipio.**  
Jalisco, 2010



**FUENTE:** IIEG, Instituto de Información Estadística y Geográfica del Estado de Jalisco con base en estimaciones del CONAPO, 2010

A nivel localidad, se tiene que mayoría de las principales localidades del municipio tienen grado de marginación medio, a excepción de Los Sauces que tiene grado de marginación bajo y Toluquilla muestra una marginación alta. En particular se ve que ésta última tiene los más altos porcentajes de población analfabeta (17.1%) y sin primaria completa (42.2%) (ver tabla 6).

**Tabla 6. Grado de marginación e indicadores sociodemográficos**

Concepción de Buenos Aires, 2010							
Municipio / Localidad		Grado	% Población de 15 años o más analfabeta	% Población de 15 años o más sin primaria completa	% Población en localidades con menos de 5000 habitantes	% Población ocupada con ingreso de hasta 2 salarios mínimos	% Viviendas particulares habitadas que no disponen de refrigerador
Clave	Nombre						
	Jalisco	Bajo	4.4	18.0	17.5	27.2	6.8
	Sureste		7.6	27.5	44.4	36.4	10.3
<b>026</b>	<b>Concepción de Buenos Aires</b>	<b>Medio</b>	<b>10.1</b>	<b>32.7</b>	<b>100.0</b>	<b>49.8</b>	<b>14.5</b>
0001	Concepción de Buenos Aires	Medio	9.9	31.9			14.8
0244	Colonia Lázaro Cárdenas del Río	Medio	12.1	37.6			23.7
0030	Los Sauces	Bajo	7.0	32.5			6.7
0031	Toluquilla	Alto	17.1	42.2			8.3
0021	Paso de la Yerbabuena	Medio	10.4	41.7			2.7

\* Para el cálculo de los índices estatales, municipales y regionales, estos indicadores corresponden a los porcentajes de ocupantes en viviendas.

FUENTE: IIEG, Instituto de Información Estadística y Geográfica del Estado de Jalisco, con base en CONAPO, Índices de marginación por entidad federativa, municipal y a nivel localidad, 2010

Respecto a las carencias en la vivienda, destacan Colonia Lázaro Cárdenas y Los Sauces con los más altos porcentajes en el indicador de viviendas sin agua entubada mostrando estas dos localidades el 1.7 por ciento; sin excusado y con el problema de no contar con energía eléctrica Toluquilla con el 8.3 y el 2.8 por ciento respectivamente, sin embargo en lo que se refiere a equipamiento en la vivienda, en viviendas sin refrigerador es Colonia Lázaro Cárdenas quien destaca con el 23.7 por ciento, seguido de Toluquilla con el 8.3 por ciento (ver tabla 7).

Tabla 7. Grado de marginación e indicadores sociodemográficos

Concepción de Buenos Aires, 2010							
Municipio / Localidad		Grado	% Viviendas particulares habitadas sin excusado*	% Viviendas particulares habitadas sin energía eléctrica*	% Viviendas particulares habitadas sin disponibilidad de agua entubada*	Promedio de ocupantes por cuarto en viviendas particulares habitadas	% Viviendas particulares habitadas con piso de tierra
Clave	Nombre						
	<b>Jalisco</b>	<b>Bajo</b>	<b>1.5</b>	<b>0.8</b>	<b>3.9</b>	<b>4.0</b>	<b>3.2</b>
	<b>Sureste</b>		<b>3.9</b>	<b>1.3</b>	<b>4.2</b>	<b>3.8</b>	<b>4.5</b>
<b>026</b>	<b>Concepción de Buenos Aires</b>	<b>Medio</b>	<b>1.3</b>	<b>0.9</b>	<b>0.9</b>	<b>3.7</b>	<b>6.4</b>
0001	Concepción de Buenos Aires	Medio	1.5	1.2	0.9	1.0	6.8
0244	Colonia Lázaro Cárdenas del Río	Medio	5.1	1.7	1.7	1.1	5.1
0030	Los Sauces	Bajo	1.7	0.0	1.7	1.2	0.0
0031	Toluquilla	Alto	8.3	2.8	0.0	1.2	0.0
0021	Paso de la Yerbabuena	Medio	8.1	0.0	0.0	1.1	5.4

\* Para el cálculo de los índices estatales, municipales y regionales, estos indicadores corresponden a los porcentajes de ocupantes en viviendas.

FUENTE: IIEG, Instituto de Información Estadística y Geográfica del Estado de Jalisco, con base en CONAPO, Índices de marginación por entidad federativa, municipal y a nivel localidad, 2010

## Índices Sociodemográficos

A manera de recapitulación, el municipio de Concepción de Buenos Aires en 2010 ocupaba a nivel estatal el lugar 43 en el índice de marginación con un grado medio, en pobreza multidimensional se localiza en el lugar 16, con el 64.9 por ciento de su población en pobreza moderada y 6.3 por ciento en pobreza extrema; y en cuanto al índice de intensidad migratoria el municipio tiene un grado muy alto y ocupa el lugar 17 entre todos los municipios del estado (ver tabla 8).

Tabla 8. Población total, grado de Marginación e Intensidad Migratoria y situación de pobreza									
Jalisco, 2010									
Clave	Municipio	Población	Marginación		Pobreza Multidimensional			Intensidad Migratoria	
			Grado	Lugar	Moderada	Extrema	Lugar	Grado	Lugar
<b>14</b>	<b>Jalisco</b>	<b>7,350,682</b>	<b>Bajo</b>	<b>27</b>	<b>32.0</b>	<b>4.9</b>		<b>Alto</b>	<b>13</b>
030	Chapala	48,839	Muy bajo	118	42.63	5.45	93	Bajo	106
<b>026</b>	<b>Concepción de Buenos Aires</b>	<b>5,933</b>	<b>Medio</b>	<b>43</b>	<b>64.94</b>	<b>6.32</b>	<b>16</b>	<b>Muy alto</b>	<b>17</b>
050	Jocotepec	42,164	Bajo	82	42.38	13.29	70	Medio	94
057	La Manzanilla de la Paz	13,225	Bajo	65	59.43	6.01	31	Muy alto	14
059	Mazamitla	12,119	Bajo	77	48.42	8.13	66	Medio	75
069	Quitupán	2,517	Medio	6	46.47	16.84	43	Alto	34
056	Santa María del Oro	3,755	Muy alto	3	62.36	28.21	1	Alto	47
096	Tizapán el Alto	20,857	Bajo	68	57.97	10.74	20	Alto	25
107	Tuxcueca	6,316	Bajo	64	48.15	8.25	68	Medio	74
112	Valle de Juárez	5,798	Medio	47	55.22	10.09	33	Muy alto	10

**FUENTE:** IIEG, Instituto de Información Estadística y Geográfica del Estado de Jalisco con base en estimaciones del CONEVAL y CONAPO.

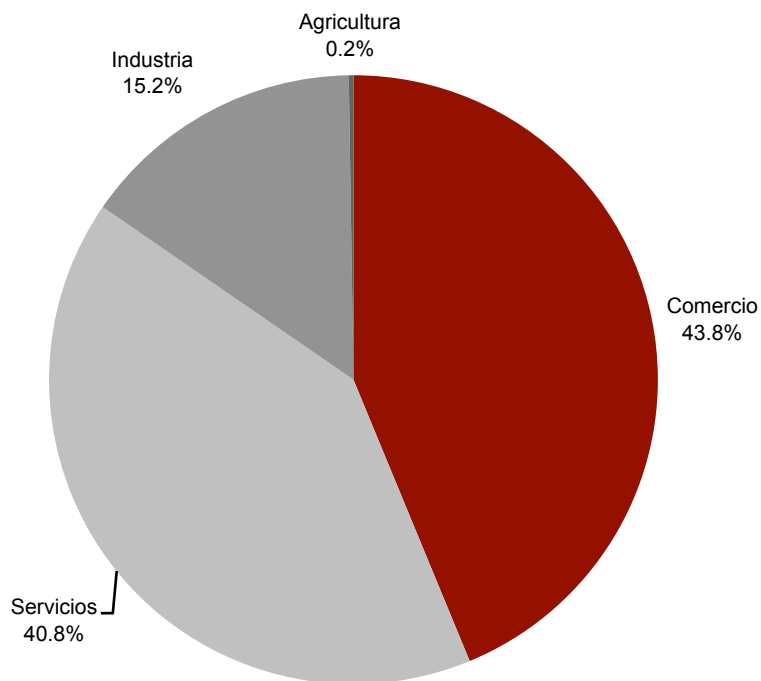
# ECONOMÍA

**CONCEPCIÓN DE BUENOS AIRES**  
DIAGNÓSTICO DEL MUNICIPIO  
Octubre 2015

## Número de empresas

Conforme a la información del directorio estadístico nacional de unidades económicas (DENUE) de INEGI, el municipio de Concepción de Buenos Aires cuenta con 409 unidades económicas a 2014 y su distribución por sectores revela un predominio de unidades económicas dedicadas al comercio, siendo estas el 43.8% del total de las empresas en el municipio.

**Figura 6. Distribución de las unidades económicas  
Concepción de Buenos Aires. 2014**



**FUENTE:** IIEG, Instituto de Información Estadística y Geográfica del Estado de Jalisco; con información de INEGI, DENUE.

## Valor agregado censal bruto

El valor agregado censal bruto se define como: “*el valor de la producción que se añade durante el proceso de trabajo por la actividad creadora y de transformación del personal ocupado, el capital y la organización (factores de la producción), ejercida sobre los materiales que se consumen en la realización de la actividad económica.*” En resumen, esta variable se refiere al valor de la producción que añade la actividad económica en su proceso productivo.

Los censos económicos 2014, registraron que en el municipio de Concepción de Buenos Aires, los tres subsectores más importantes en la generación de valor agregado censal bruto fueron la *Industria alimentaria*; Comercio al por mayor de materias primas agropecuarias y el *Comercio al por menor de abarrotes, alimentos, bebidas, hielo y tabaco*, que generaron en conjunto el 64.81% del total del valor agregado censal bruto registrado en 2014 en el municipio.

El subsector de la industria alimentaria, que concentró el 30.06% del valor agregado censal bruto en 2014, sin embargo, el comercio al por mayor de materias primas registró el mayor crecimiento real pasando de 2 millones 268 mil pesos en 2009 a 8 millones 077 mil pesos en 2014. Una variación absoluta de 5 millones 809 mil pesos.

**Tabla 9. Subsectores con mayor valor agregado censal bruto (VACB)**

Concepción de Buenos Aires, 2009 y 2014. (Miles de pesos).

Subsector	2009	2014	%Part 2014	Var % 2009 - 2014
311 Industria alimentaria	9,373	10,518	30.06%	12.22%
434 Comercio al por mayor de materias primas agropecuarias	2,268	8,077	23.09%	256.13%
461 Comercio al por menor de abarrotes, alimentos, bebidas, hielo y tabaco	4,074	4,081	11.66%	0.17%
722 Servicios de preparación de alimentos y bebidas	1459	1,910	5.46%	30.91%
467 Comercio al por menor de artículos de ferretería, tlapalería y vidrios	2119	1,344	3.84%	-36.57%
811 Servicios de reparación y mantenimiento	860	1,342	3.84%	56.05%
522 Instituciones de intermediación crediticia y financiera no bursátil	8963	1,098	3.14%	-87.75%
337 Fabricación de muebles, colchones y persianas	1839	926	2.65%	-49.65%
321 Industria de la madera	1550	775	2.22%	-50.00%
812 Servicios personales	268	715	2.04%	166.79%
621 Servicios médicos de consulta externa y servicios relacionados	1035	598	1.71%	-42.22%
Otros	3,728	3,604	10.30%	-3.33%
<b>Total</b>	<b>37,536</b>	<b>34,988</b>	<b>100.00%</b>	<b>-6.79%</b>

**FUENTE:** IIEG, Instituto de Información Estadística y Geográfica del Estado de Jalisco; en base a datos proporcionados por el INEGI.

## Empleo

### Trabajadores asegurados en el IMSS Por grupos económicos

En el último trienio, el municipio de Concepción de Buenos Aires ha visto un aumento en el número de trabajadores asegurados registrados ante el IMSS, lo que se traduce en una mayor participación en sus grupos económicos. Para abril de 2014, el IMSS reportó un total de 60 trabajadores asegurados, lo que representa 10 trabajadores más que en diciembre de 2011.

En función de los registros del IMSS el grupos económicos que más empleos genera dentro del municipio de Concepción de Buenos Aires, es la *Elaboración de alimentos*, que en abril de 2014 registró un total de 22 trabajadores asegurados, concentrando el 36.7% del total de trabajadores asegurados en el municipio. Esta actividad registró un aumento de 9 trabajadores de diciembre de 2011 a abril de 2014.

El segundo grupo económico con más trabajadores asegurados es la *Compraventa de materias primas, materiales y auxiliares*, que para abril de 2014 registró un total de 8 trabajadores asegurados que representan el 13.3% del total de éstos a dicha fecha. De 2011 a 2014 este grupo presentó un crecimiento absoluto de 1 trabajador.

Tabla 10. Trabajadores asegurados							
Concepción de Buenos Aires, Jalisco. 2012–2015/09							
Grupos económicos	Dic	Dic	Dic	Sep	% Part	Var. Abs.	Dic
	2012	2013	2014	2015	Sep-15	2012	2015 Sep
Agricultura.	0	0	0	10	13.89%		10
Ganadería.	3	3	4	4	5.56%		1
Construcción de edificaciones y obras de ingeniería civil.	8	0	0	0	0.00%		-8
Compraventa de alimentos, bebidas y productos del tabaco.	0	1	1	0	0.00%		0
Compraventa de gases, combustibles y lubricantes.	6	7	7	7	9.72%		1
Compraventa de materias primas, materiales y auxiliares.	6	7	9	9	12.50%		3
Compraventa de prendas de vestir y artículos de uso personal.	6	6	5	7	9.72%		1
Transporte terrestre.	3	2	4	4	5.56%		1
Agrupaciones mercantiles, profesionales, cívicas, políticas, laborales y religiosas.	0	0	0	2	2.78%		2
Preparación y servicio de alimentos y bebidas.	2	2	2	2	2.78%		0
Otros	27	26	26	27	37.50%		0
<b>Total</b>	<b>61</b>	<b>54</b>	<b>58</b>	<b>72</b>	<b>100.00%</b>		<b>11</b>

FUENTE: IIEG, Instituto de Información Estadística y Geográfica del Estado de Jalisco; en base a datos proporcionados por el IMSS



## Trabajadores asegurados en el IMSS Región Sureste

Dentro de la Región Sureste, Concepción de Buenos Aires se presenta como el séptimo municipio con mayor número de trabajadores asegurados, concentrando el 0.69% del total de trabajadores asegurados en el IMSS dentro de esta región en septiembre de 2015, quedando por debajo de Tuxcueca que concentra 1.25% y por encima de La Manzanilla de la Paz con 0.51%.

De diciembre de 2012 a septiembre de 2015 el municipio de Concepción de Buenos Aires registró un aumento en términos absolutos en el número de trabajadores asegurados, pasando de 61 trabajadores asegurados en 2012, a 72 trabajadores asegurados en 2015, lo que significa un aumento de 11 trabajadores durante el total del periodo, con un crecimiento de 18.0% en términos relativos.

Tabla 11. Trabajadores asegurados									
Región Sureste de Jalisco. 2012-2015/09									
Sureste	2012	2013	2014	2015 Sep	% Part. Sep 2015	Var. Abs. Dic 2012-Sep2015	Var % Dic 2012-Sep15	IDM- E[1]	IDM[2]
Chapala	4,542	4,518	4,606	4,776	46.05%	234	5.2%	33	22
Jocotepec	2320	2810	3166	3768	36.33%	1448	62.4%	48	50
Mazamitla	811	861	950	935	9.01%	124	15.3%	44	21
Tizapán el Alto	421	405	448	466	4.49%	45	10.7%	94	108
Valle de Juárez	169	175	172	169	1.63%	0	0.0%	67	51
Tuxcueca	113	138	148	130	1.25%	17	15.0%	58	85
<b>Concepción de Buenos Aires</b>	<b>61</b>	<b>54</b>	<b>58</b>	<b>72</b>	<b>0.69%</b>	<b>11</b>	<b>18.0%</b>	<b>60</b>	<b>49</b>
La Manzanilla de la Paz	48	51	69	53	0.51%	5	10.4%	57	72
Quitupan	5	4	9	2	0.02%	-3	-60.0%	120	113
Santa María del Oro	13	0	2	1	0.01%	-12	-92.3%	115	122
<b>Total</b>	<b>8,503</b>	<b>9,016</b>	<b>9,628</b>	<b>10,372</b>	<b>100.00%</b>	<b>1869</b>	<b>22.0%</b>		

FUENTE: IIEG, Instituto de Información Estadística y Geográfica del Estado de Jalisco; en base a datos proporcionados por el IMSS

El índice de desarrollo municipal conjunta una serie de variables económicas, institucionales, sociales y de medio ambiente, para proporcionar un indicador que permite identificar la posición que ocupa el municipio en el plano estatal, es decir, comparar la situación del municipio con relación a los demás municipios de la misma región y con los municipios del resto del estado.

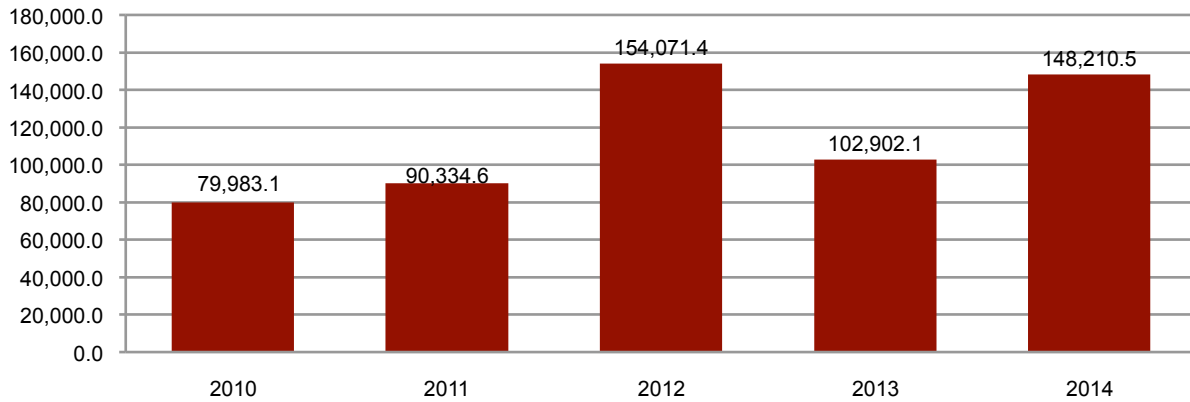
Concepción de Buenos Aires se ubica en la posición número 49 en el índice de desarrollo municipal (IDM) del total de los 125 municipios del estado. Dentro de la Región Sureste, Mazamitla es el municipio con el índice mejor calificado al ubicarse en la posición número 21 del total de municipios de Jalisco. En contraparte, Santa María del Oro se ubica en el lugar 122.

Por su parte, el índice de desarrollo municipal del aspecto económico (IDM-E), engloba las variables de producción, producción agropecuaria, trabajadores asegurados, y población ocupada, para dar un elemento que permita monitorear la situación de desarrollo económico que tiene el municipio y así poder compararlo con el resto de los municipios del estado. Este indicador que se pondera en función del tamaño de la población, es menos favorable para el municipio de Concepción de Buenos Aires al ubicarlo en la posición 60.

## Agricultura y ganadería

El valor de la producción agrícola en Concepción de Buenos Aires ha presentado un comportamiento altamente fluctuante durante el periodo 2010–2014, habiendo registrado su nivel más alto en 2012. El valor de la producción agrícola de Concepción de Buenos Aires de 2012 represento la participación más alta con respecto a la producción estatal con una cifra de 0.5%

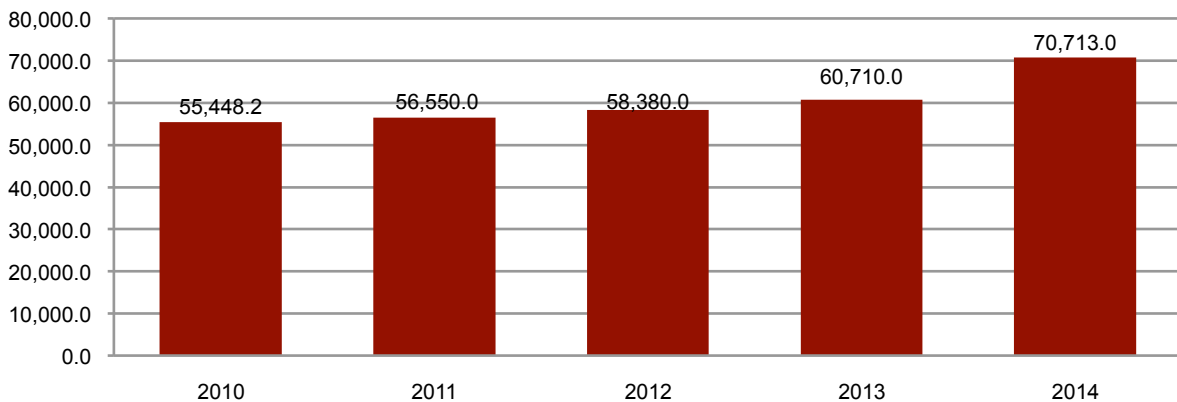
**Figura 7. Valor de la producción agrícola  
Concepción de Buenos Aires 2010 - 2014 (Miles de pesos)**



**FUENTE:** IIEG, Instituto de Información Estadística y Geográfica del Estado de Jalisco; información de SIAP / SAGARPA - OEIDRUS.

La producción ganadera en Concepción de Buenos Aires ha mantenido una tendencia creciente durante el periodo 2010-2014, siendo el ejercicio de 2014 el año en el que se ha registrado el mayor valor de la producción ganadera en el municipio. A lo largo del periodo la tasa de participación del municipio con respecto al total estatal fue de 0.1%

**Figura 8. Valor de la producción ganadera  
Concepción de Buenos Aires 2010 - 2014 (Miles de pesos)**



**FUENTE:** IIEG, Instituto de Información Estadística y Geográfica del Estado de Jalisco; información de SIAP / SAGARPA - OEIDRUS.

# MEDIO AMBIENTE

**CONCEPCIÓN DE BUENOS AIRES**  
DIAGNÓSTICO DEL MUNICIPIO  
Octubre 2015

## Índice municipal de medio ambiente

Tabla 12. Municipios de la región Sureste de acuerdo al índice municipal de medio ambiente.

Concepción de Buenos Aires, Jalisco			
Nombre	Índice Municipal Medio Ambiente	Posición estatal	Categoría
Tuxcueca	66.25	3	Muy Alto
<b>Concepción de Buenos Aires</b>	<b>64.90</b>	<b>9</b>	<b>Muy Alto</b>
Mazamitla	63.21	14	Muy Alto
La Manzanilla de la Paz	61.71	21	Muy Alto
Valle de Juárez	61.55	22	Muy Alto
Chapala	59.40	30	Alto
Tizapán el Alto	58.16	38	Alto
Jocotepec	57.16	54	Alto
Quitupan	55.79	63	Medio
Santa María del Oro	53.22	76	Medio

**FUENTE:** IIEG, Instituto de Información Estadística y Geográfica del Estado de Jalisco con información de SEMADES, 2000, 2010; SEMARNAT, 2000; CONAGUA, 2010; CONABIO, 2010; INEGI, 1982, 2005,2007; CONAFOR, 2007; CEA, 2007; CCA, 2010.

Considerando el índice de medio ambiente, que contempla aspectos como generación de residuos sólidos, deforestación, explotación de acuíferos, cobertura forestal, áreas naturales protegidas, entre otros, Concepción de Buenos Aires se ubica en el lugar 9 a nivel estatal, lo cual indica un desarrollo *Muy Alto* del medio ambiente en comparación al resto de los municipios de la entidad, y la segunda posición en la región Sureste.

En el Índice Municipal de Medio Ambiente, 2013, destaca que Concepción de Buenos Aires se ubica en un acuífero no sobreexplotado, sobre el cual se registra un total de 1,610 viviendas particulares habitadas, de las cuales 98.57% tienen disponibilidad de agua dentro de la casa o el terreno y 97.76% cuentan con drenaje conectado a la red pública, fosa séptica u otros.

El Municipio tiene una cobertura de 50.4% de bosques, 4.5% de selvas y 39.7% destinada a la agricultura. En los últimos 25 años el municipio ha recuperado 7.86 km<sup>2</sup> de superficie con vegetación natural y presenta 15.88% de la superficie con riesgo de erosión. En el ordenamiento ecológico territorial, el 52.17% de su territorio está bajo políticas ambientales de conservación.

En términos de residuos sólidos urbanos, el municipio participa con el 0.04% del total estatal, equivalente a 3.281 toneladas generadas por día.

# DESARROLLO INSTITUCIONAL

**CONCEPCIÓN DE BUENOS AIRES**  
DIAGNÓSTICO DEL MUNICIPIO  
Octubre 2015

## Desarrollo institucional

El Índice de Desarrollo Municipal (IDM) mide el progreso de un municipio en cuatro dimensiones del desarrollo: social, económica, ambiental e institucional, con la finalidad de presentar una evaluación integral de la situación de cada uno de éstos. El IDM parte de tres premisas vinculadas con el concepto de desarrollo humano, según el cual, el principal objetivo es beneficiar a las personas; las actividades de los gobiernos afectan el nivel de desarrollo de sus comunidades y que el desarrollo sostenible posibilita el bienestar de los individuos a largo plazo (ver detalles en <http://iieg.gob.mx/general.php?id=8&idg=472>).

En los tres apartados anteriores ya se ha hecho referencia al desarrollo social, económico y del medio ambiente; finalmente en esta sección se aborda el componente institucional (Índice de Desarrollo Municipal Institucional; IDM-I), que mide el desempeño de las instituciones gubernamentales de un municipio a través de cinco rubros que contemplan el esfuerzo tributario, la transparencia, la participación electoral, el número de empleados municipales per cápita y la seguridad.

En la construcción del IDM se decidió incluir cinco variables para medir el desarrollo institucional de los municipios de Jalisco, tal y como se muestra en las dos tablas siguientes, por medio del porcentaje de participación ciudadana en elecciones; la evaluación del cumplimiento de la publicación de información fundamental y de la obligación de la atención a las solicitudes de información; la tasa de empleados municipales por cada mil habitantes; el porcentaje de ingresos propios por municipio y el número de delitos del fuero común por cada mil habitantes.

Tabla 13. Desarrollo institucional de los municipios en el contexto estatal con base en cinco indicadores

Concepción de Buenos Aires, Región Sureste 2011 (Parte I)							
Clave	Municipio	Porcentaje de participación ciudadana en elecciones 2009		Evaluación del cumplimiento de la publicación de información fundamental		Empleados municipales por cada 1000 habitantes 2009	
		Valor municipal	Lugar estatal	Valor municipal	Lugar estatal	Valor municipal	Lugar estatal
030	Chapala	59.05	61	22.11	35	5.53	10
026	Concepción de Buenos Aires <sup>/be</sup>	63.53	27	11.36	76	11.12	70
050	Jocotepec <sup>/e</sup>	57.23	76	44.70	17	6.50	21
057	La Manzanilla de la Paz <sup>*/be</sup>	68.23	12	1.52	111	24.50	116
059	Mazamitla <sup>/e</sup>	64.79	22	1.52	123	6.05	16
069	Quitupan <sup>/be</sup>	44.95	124	11.36	91	6.44	20
056	Santa María del Oro <sup>*e</sup>	62.22	38	1.52	113	22.25	113
096	Tizapán el Alto <sup>/be</sup>	53.08	101	5.30	104	7.14	28
107	Tuxcueca <sup>/de</sup>	62.44	35	12.21	45	20.58	110
112	Valle de Juárez <sup>/be</sup>	62.04	40	11.36	72	11.73	76

**Fuente:** Índice de Desarrollo Municipal, IDM-I con base en IFE, ITEI, INEGI, Procuraduría de Justicia del Estado de Jalisco e INAFED (ver detalles y notas en IDM 2012 <http://iieg.gob.mx/general.php?id=8&idg=472>).

En el caso de Concepción de Buenos Aires, en 2009 registró una participación electoral del 63.53%, que lo coloca en el lugar 27 de los 125 municipios. Lo que significa que tiene una mediana participación electoral en comparación con otras municipalidades del estado.

Por otra parte, en 2011 con una calificación de 11.36% en materia de cumplimiento en las obligaciones de transparencia, el municipio se colocó en el lugar 76. Lo que muestra el grado de compromiso de una administración en publicar y mantener actualizada la información, en particular, la correspondiente a los rubros financieros y regulatorios; así como la mejora en su accesibilidad y un adecuado manejo y protección de la información confidencial. Esto en el marco del cumplimiento del derecho de acceso a la información pública.

En lo que respecta a los empleados que laboran en las administraciones públicas, es importante destacar que en 2009, Concepción de Buenos Aires tenía una tasa de 11.12 empleados municipales por cada mil habitantes, por lo que ocupa el sitio 70 a nivel estatal en este rubro. Esto en el sentido de que entre menor sea el valor de este indicador mejor, porque implica una lógica de austeridad donde con menos empleados municipales se logra prestar los servicios municipales a la población.

Asimismo, en el ámbito de las finanzas municipales, para 2009 el 34.62% de los ingresos de Concepción de Buenos Aires se consideran propios; esto significa que fueron generados mediante sus propias estrategias de recaudación, lo que posiciona al municipio en el lugar 74 en el ordenamiento de este indicador respecto a los demás municipios del estado. Mientras que en la cuestión de seguridad, en 2011 el municipio registró una tasa de 5.04 delitos por cada mil habitantes, que se traduce en el lugar 29 en el contexto estatal, siendo el lugar uno, el municipio más seguro en función de esta tasa.



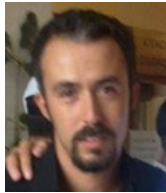
Considerando los cinco indicadores, Concepción de Buenos Aires obtiene un desarrollo institucional medio, con un IDM-I de 44.5, que lo coloca en el sitio 76 del ordenamiento estatal. Donde el primer lugar lo tiene Zapotlanejo y el último, Santa María del Oro.

**Tabla 14. Desarrollo institucional de los municipios en el contexto estatal con base en cinco indicadores**

Concepción de Buenos Aires, Región Sureste 2011 (Parte II)								
Clave	Municipio	Porcentaje de ingresos propios 2009		Delitos del fuero común por cada 1000 habitantes <sup>f</sup>		IDM-Institucional		
		Valor municipal	Lugar estatal	Valor municipal	Lugar estatal	Índice	Grado	Lugar estatal
030	Chapala	45.92	30	14.37	121	57.7	Muy Alto	15
026	Concepción de Buenos Aires <sup>/be</sup>	34.62	74	5.04	29	44.5	Medio	76
050	Jocotepec <sup>e</sup>	33.67	76	6.11	53	52.2	Alto	27
057	La Manzanilla de la Paz <sup>*/be</sup>	31.38	84	6.66	62	38.2	Bajo	105
059	Mazamitla <sup>e</sup>	43.82	40	12.08	114	52.4	Alto	24
069	Quitupan <sup>/be</sup>	12.02	115	5.41	37	36.0	Muy Bajo	113
056	Santa María del Oro <sup>*e</sup>	2.31	125	4.00	22	27.2	Muy Bajo	125
096	Tizapán el Alto <sup>/be</sup>	31.47	83	4.30	24	41.4	Bajo	95
107	Tuxcueca <sup>/de</sup>	19.59	109	7.26	70	37.6	Bajo	107
112	Valle de Juárez <sup>/be</sup>	40.68	50	7.41	73	47.4	Alto	59

**Fuente:** Índice de Desarrollo Municipal, IDM-I con base en IFE, ITEI, INEGI, Procuraduría de Justicia del Estado de Jalisco e INAFED (ver detalles y notas en IDM 2012 <http://iieg.gob.mx/general.php?id=8&idg=472>).

## Directorio municipal



### **Presidente Municipal Concepción de Buenos Aires**

José Guadalupe Buenrostro Martínez

concepci@jalisco.gob.mx

### **Domicilio**

Constitución No. 11

C.P. 49170, Concepción de Buenos Aires, Jalisco

### **Teléfonos**

(372) 426 0010 / 426 0141 / 426 0141 / 426 0027

### **Síndico (a)**

Octavio Gutiérrez Gómez

### **Regidores (as)**

Martha Alejandra Díaz Magaña

Luis Gerardo Lomelí Barajas

Cecilia Peña Vargas

Cesar Salvador Sánchez Navarro

Berenice Delgadillo Buenrostro

Arturo Solís Torres

Luis Armando Soto Anguiano

Luis Alonso Ochoa Cárdenas

Teresa Sánchez Maldonado