



CUAUTLA DIAGNÓSTICO DEL MUNICIPIO

Octubre 2015

CUAUTLA DIAGNÓSTICO DEL MUNICIPIO

Octubre 2015

HISTORIA	3
Toponimia	
Contexto histórico	
GEOGRAFÍA	6
Mapa base	
Medio físico e infraestructura	
DEMOGRAFÍA Y SOCIEDAD	10
Aspectos demográficos	
Intensidad migratoria	
Pobreza multidimensional	
Marginación	
Índices sociodemográficos	
ECONOMÍA	21
Número de empresas	
Valor agregado censal bruto	
Empleo	
Agricultura y ganadería	
MEDIO AMBIENTE	27
Subíndice municipal de medio ambiente	
DESARROLLO INSTITUCIONAL	29
Desarrollo institucional	

Consulta el documento en línea
<http://www.iieg.gob.mx/>

HISTORIA

CUAUTLA
DIAGNÓSTICO DEL MUNICIPIO
Octubre 2015

Toponimia

Cuatla (“Arboleda o bosque” ó “Lugar de águilas”). Su nombre en lengua náhuatl “*Kuahtlán*” significa arboleda o bosque. Por su fonética proviene de *Kuah- uiti*, “árbol, palo o madero”, y *tlan-tli*, proposición “abundancial”, y se traduce como “Arboleda o bosque”. También se dice que significa Nido de águilas que proviene de *Cuauhtli*, “águila” y *tlán*, “tierra”.

Figura 1. Cuatla, Jalisco.

Localización geográfica.



FUENTE: IIEG, Instituto de Información Estadística y Geográfica del Estado de Jalisco, “Mapa General del Estado de Jalisco, 2012.

Contexto histórico

Primitivamente la región estuvo habitada por los chichimecas siendo el poblado capitanía del cacicazgo de Atenguillo. También habitaron el lugar las cocas y los caxcanes. En 1525 los españoles conquistaron estas tierras cuando iban de paso a Tepic.

Sus primeros pobladores salieron huyendo del cólera que diezmó la población. Abandonaron un sitio denominado Tetitlán a 3 kilómetros del actual poblado. Se refugiaron en una arboleda por donde pasaba el camino real a Talpa y Mascota. Allí levantaron sus casas y para subsistir, comenzaron a vender comida y hospedar a los romeros que iban a Talpa.

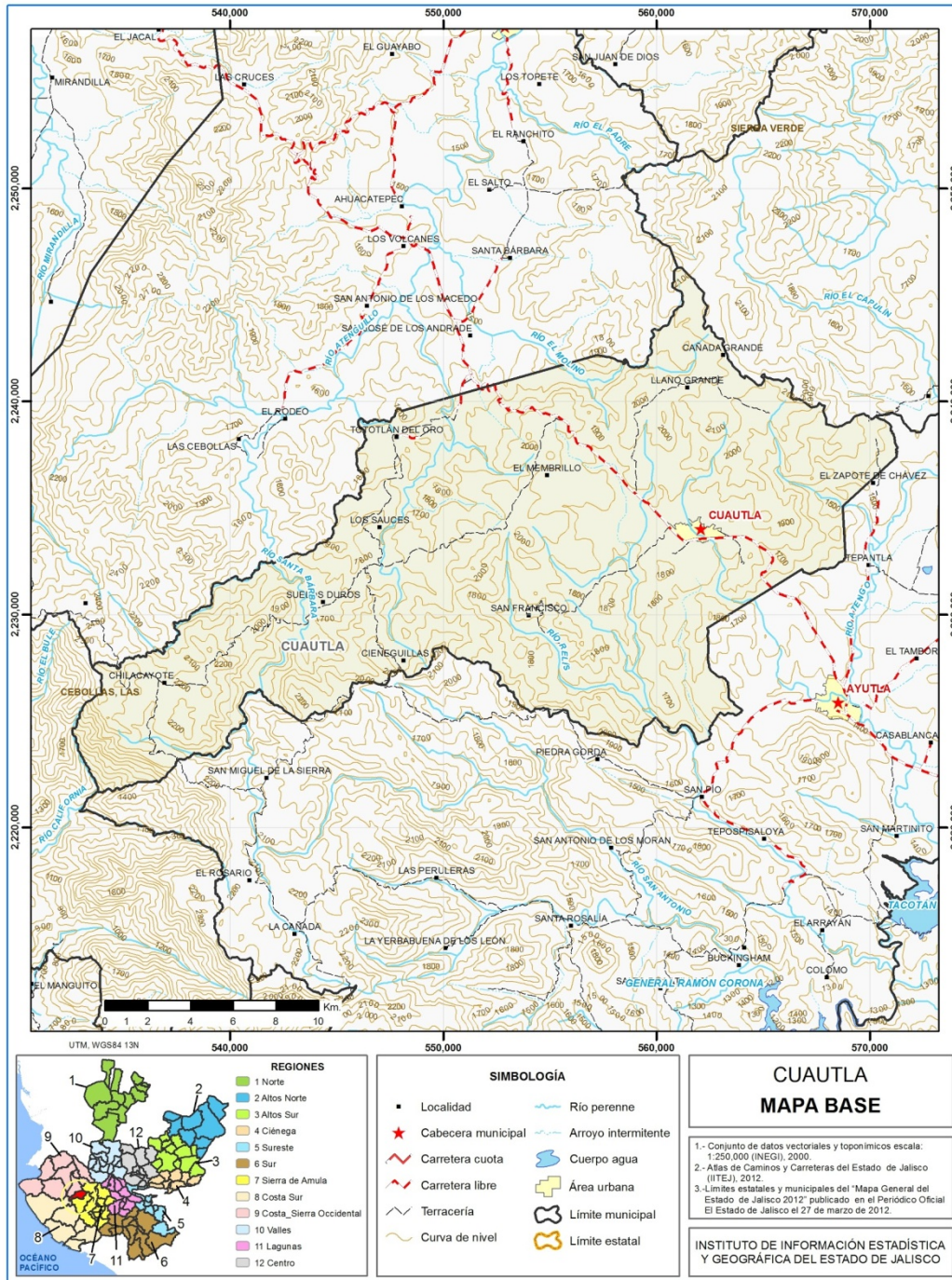
Desde 1825 hasta que se erigió como municipalidad perteneció al Sexto Cantón de Autlán; en 1825 también estuvo sujeto al ayuntamiento de Tepospisaloya.

El general Ramón Corona hizo las gestiones necesarias para que le fuera concedido el rango de municipio, ya que ahí se le salvó cuando iba a ser fusilado. Tal petición se hizo realidad por el decreto publicado el 29 de febrero de 1888. El 28 de abril de 1910 se estableció el límite definitivo entre Atenguillo y Cuautla, adicionándose de este modo algunas localidades al municipio de Cuautla.

GEOGRAFÍA

CUAUTLA
DIAGNÓSTICO DEL MUNICIPIO
Octubre 2015

Figura 2. Cuautla, Jalisco.
Mapa base.



FUENTE: IIEG, Instituto de Información Estadística y Geográfica del Estado de Jalisco; 2015.

Geografía

Tabla 1. Medio físico

Cuautla, Jalisco		
Medio físico	Descripción	
Superficie municipal (km ²)	412	El municipio de Cuautla tiene una superficie de 412 km ² . Por su superficie se ubica en la posición 67 con relación al resto de los municipios del estado.
Altura (msnm)	Mínima municipal	980
	Máxima municipal	2,360
	Cabecera municipal	1,720
Pendientes (%)	Planas (< 5°)	18.6
	Lomerío (5° - 15°)	40.5
	Montañosas (> 15°)	40.9
Clima (%)	Semicálido semihúmedo	88.1
	Templado subhúmedo	11.9
Temperatura (°C)	Máxima promedio	30.2
	Mínima promedio	4.2
	Media anual	17.5
Precipitación (mm)	Media anual	1,003
Geología (%)	Aluvial	0.6
	Andesita	13.8
	Basalto	13.6
	Granito	0.2
	Residual	0.5
	Toba ácida	71.4
Tipo de suelo (%)	Andosol	1.6
	Cambisol	35.6
	Leptosol	7.9
	Luvisol	13.2
	Phaeozem	3.3
	Regosol	38.1
	Vertisol	0.3
Cobertura de suelo (%)	Agricultura	16.1
	Asentamiento humano	0.1
	Bosque	65.2
	Pastizal	17.0
	Selva	2.5

FUENTE: IIEG, Instituto de Información Estadística y Geográfica del Estado de Jalisco; con base en: Geología, Edafología SII y Uso de Suelo y Vegetación SIV, esc. 1:250,000, INEGI. Clima, CONABIO. Tomo 1 Geografía y Medio Ambiente de la Enciclopedia Temática Digital de Jalisco. MDE y MDT del conjunto de datos vectoriales, esc. 1:50,000, INEGI. Mapa General del Estado de Jalisco 2012.

Tabla 1.1 Infraestructura		
Cuautla, Jalisco		
Infraestructura	Descripción	
Infraestructura (km)	Carreteras	22.5
	Caminos	97.03
El municipio se encuentra en el décimo primer lugar de la región Sierra de Amula, registrando grado bajo de conectividad en caminos y carreteras.		
Tipo de servicios	Cantidad	Comentarios
Cementerio	2	
Escuelas	6	
Palacio o ayuntamiento	5	La información presentada en esta tabla corresponde a los servicios concentrados en localidades mayores a 2,500 habitantes.
Plaza	2	
Centro Salud	1	
Templo	1	

FUENTE: IIEG, Instituto de Información Estadística y Geográfica del Estado de Jalisco Atlas de Caminos y Carreteras del Estado de Jalisco 2012 Conectividad 2012. Mapa General del Estado de Jalisco 2012. Censo de Población y Vivienda 2000 y 2010, INEGI. Siete servicios básicos, CDTR-IIEG, 2009.

DEMOGRAFÍA Y SOCIEDAD

CUAUTLA
DIAGNÓSTICO DEL MUNICIPIO
Octubre 2015

Aspectos demográficos

El municipio de Cuautla pertenece a la Región Sierra de Amula, su población según el Censo de Población y Vivienda al 2010 era de 2 mil 171 personas; 48.1 por ciento hombres y 51.9 por ciento mujeres, los habitantes del municipio representaban el 1.3 por ciento del total regional (ver tabla 2). Comparando este monto poblacional con el del año 2000, es importante mencionar que la población municipal disminuyó un 12.4 por ciento en diez años.

Tabla 2. Población por sexo, porcentaje en el municipio							
Cuautla, Jalisco							
Clave	No.	Municipio/localidad	Población total 2000	Población 2010			
				Total	Porcentaje en el municipio	Hombres	Mujeres
		028 CUAUTLA	2,477	2,171	100.00	1,045	1,126
0001	1	CUAUTLA	1,376	1,253	57.7	600	653
0010	2	CHILACAYOTE	368	306	14.1	147	159
0029	3	TOTOTLÁN DEL ORO	230	163	7.5	81	82
0028	4	TIERRAS BLANCAS	154	156	7.2	73	83
0070	5	LA MESA	36	54	2.5	24	30

FUENTE: IIEG, Instituto de Información Estadística y Geográfica del Estado de Jalisco con base en INEGI, censos y conteos nacionales, 2000-2010

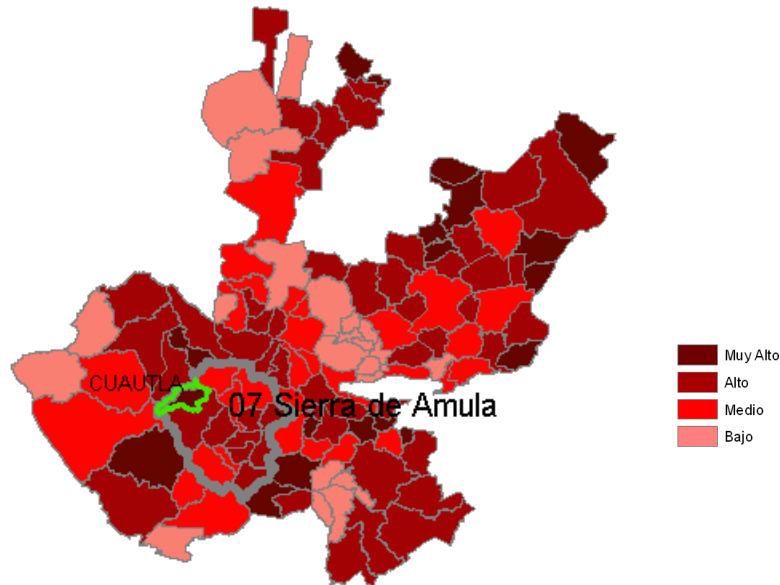
El municipio en 2010 contaba con 28 localidades, de éstas, 5 eran de dos viviendas y 12 de una. La cabecera municipal de Cuautla es la localidad más poblada con 1 mil 253 personas, y representaba el 57.7 por ciento de la población, le sigue Chilacayote con el 14.1, Tototlán de Oro con el 7.5, Tierras Blancas con el 7.2 y por último La Mesa con el 2.5 por ciento del total municipal.

Se estima que para el 2015 esta población aumentará a 2 mil 291 habitantes, donde mil 115 son hombres y mil 176 mujeres, manteniendo el 0.03 por ciento de la población total del estado.

Intensidad migratoria

El estado de Jalisco tiene una añeja tradición migratoria a Estados Unidos que se remonta hacia los finales del siglo XIX. Se estima que 1.4 millones de personas nacidas en Jalisco habitan en Estados Unidos y que alrededor de 2.6 millones de personas nacidas en aquel país son hijos de padres jaliscienses. De acuerdo al índice de intensidad migratoria calculado por Consejo Nacional de Población (CONAPO) con datos del censo de población de 2010 del INEGI, Jalisco tiene un grado alto de intensidad migratoria, y tiene el lugar decimotercero entre las entidades federativas del país con mayor intensidad migratoria.

Figura 3. Grado de Intensidad migratoria a Estados Unidos.
Jalisco, 2010



FUENTE: IIEG, Instituto de Información Estadística y Geográfica del Estado de Jalisco con base en estimaciones del CONAPO, 2010

Los indicadores de este índice señalan que particularmente en Cuautla el 36.65 por ciento de las viviendas del municipio recibieron remesas en 2010, en un 10.96 por ciento se reportaron emigrantes del quinquenio anterior (2005-2010), en el 3.65 por ciento se registraron migrantes circulares del quinquenio anterior, así mismo el 9.57 por ciento de las viviendas contaban con migrantes de retorno del quinquenio anterior (ver tabla 3).

Tabla 3. Índice y grado de intensidad migratoria e indicadores socioeconómicos	
Cuautla, 2010	
Índice y grado de intensidad migratoria e indicadores socioeconómicos	Valores
Índice de intensidad migratoria	2.9428836
Grado de intensidad migratoria	Muy Alto
Total de viviendas	575
% viviendas que reciben remesas	36.65
% Viviendas con emigrantes en Estados Unidos del quinquenio anterior	10.96
% Viviendas con migrantes circulares del quinquenio anterior	3.65
% Viviendas con migrantes de retorno del quinquenio anterior	9.57
Lugar que ocupa en el contexto estatal	1
Lugar que ocupa en el contexto nacional	26

FUENTE: IIEG, Instituto de Información Estadística y Geográfica del Estado de Jalisco con base en estimaciones del CONAPO con base en el INEGI, muestra del diez por ciento del Censo de Población y Vivienda 2010.

Cabe señalar que en el cálculo previo del índice de intensidad migratoria, que fue en el año 2000, la unidad de observación eran los hogares y Cuautla ocupaba el lugar 2 con grado muy alto, donde los hogares que recibieron remesas fue el 41.11 por ciento, hogares con emigrantes en Estados Unidos del quinquenio anterior 21.07 por ciento, el 2.59 por ciento de los hogares tenían migrantes circulares del quinquenio anterior y 5.70 por ciento migrantes de retorno (ver tabla 4).

Tabla 4. Índice y grado de intensidad migratoria e indicadores socioeconómicos	
Cuautla, 2000	
Índice y grado de intensidad migratoria e indicadores socioeconómicos	Valores
Índice de intensidad migratoria	2.9642415
Grado de intensidad migratoria	Muy alto
Total de hogares	579
% Hogares que reciben remesas	41.11
% Hogares con emigrantes en Estados Unidos del quinquenio anterior	21.07
% Hogares con migrantes circulares del quinquenio anterior	2.59
% Hogares con migrantes de retorno del quinquenio anterior	5.70
Lugar que ocupa en el contexto estatal	2

Fuente: Consejo Nacional de Población. Colección: Índices Sociodemográficos. Diciembre de 2001.

Pobreza multidimensional

La pobreza, está asociada a condiciones de vida que vulneran la dignidad de las personas, limitan sus derechos y libertades fundamentales, impiden la satisfacción de sus necesidades básicas e imposibilitan su plena integración social. De acuerdo con esta concepción, una persona se considera en situación de pobreza multidimensional cuando sus ingresos son insuficientes para adquirir los bienes y los servicios que requiere para satisfacer sus necesidades y presenta carencia en al menos uno de los siguientes seis indicadores: rezago educativo, acceso a los servicios de salud, acceso a la seguridad social calidad y espacios de la vivienda servicios básicos en la vivienda.

La nueva metodología para medir el fenómeno de la pobreza fue desarrollada por el CONEVAL y permite profundizar en el estudio de la pobreza, ya que además de medir los ingresos, como tradicionalmente se realizaba, se analizan las carencias sociales desde una óptica de los derechos sociales.

Estos componentes permitirán dar un seguimiento puntual de las carencias sociales y al bienestar económico de la población, además de proporcionar elementos para el diagnóstico y seguimiento de la situación de la pobreza en nuestro país, desde un enfoque novedoso y consistente con las disposiciones legales aplicables y que retoma los desarrollos académicos recientes en materia de medición de la pobreza.

En términos generales de acuerdo a su ingreso y a su índice de privación social se proponen la siguiente clasificación:

Pobres multidimensionales.- Población con ingreso inferior al valor de la línea de bienestar y que padece al menos una carencia social.

Vulnerables por carencias sociales.- Población que presenta una o más carencias sociales, pero cuyo ingreso es superior a la línea de bienestar.

Vulnerables por ingresos.- Población que no presenta carencias sociales y cuyo ingreso es inferior o igual a la línea de bienestar.

No pobre multidimensional y no vulnerable.- Población cuyo ingreso es superior a la línea de bienestar y que no tiene carencia social alguna.

Tabla 5. Pobreza multidimensional		
Cauatla, 2010		
Indicadores de incidencia	Porcentaje	Personas
Pobreza multidimensional		
Población en situación de pobreza multidimensional	47.5	1,275
Población en situación de pobreza multidimensional moderada	39.2	1,054
Población en situación de pobreza multidimensional extrema	8.2	221
Población vulnerable por carencias sociales	48.2	1,293
Población vulnerable por ingresos	0.5	14
Población no pobre multidimensional y no vulnerable	3.8	103
Privación social		
Población con al menos una carencia social	95.6	2,568
Población con al menos tres carencias sociales	30.0	805
Indicadores de carencias sociales¹		
Rezago educativo	35.1	943
Acceso a los servicios de salud	50.6	1,360
Acceso a la seguridad social	83.3	2,238
Calidad y espacios de la vivienda	4.8	129
Acceso a los servicios básicos en la vivienda	27.5	738
Acceso a la alimentación	14.1	378
Bienestar		
Población con un ingreso inferior a la línea de bienestar mínimo	18.2	488
Población con un ingreso inferior a la línea de bienestar	48.0	1,288

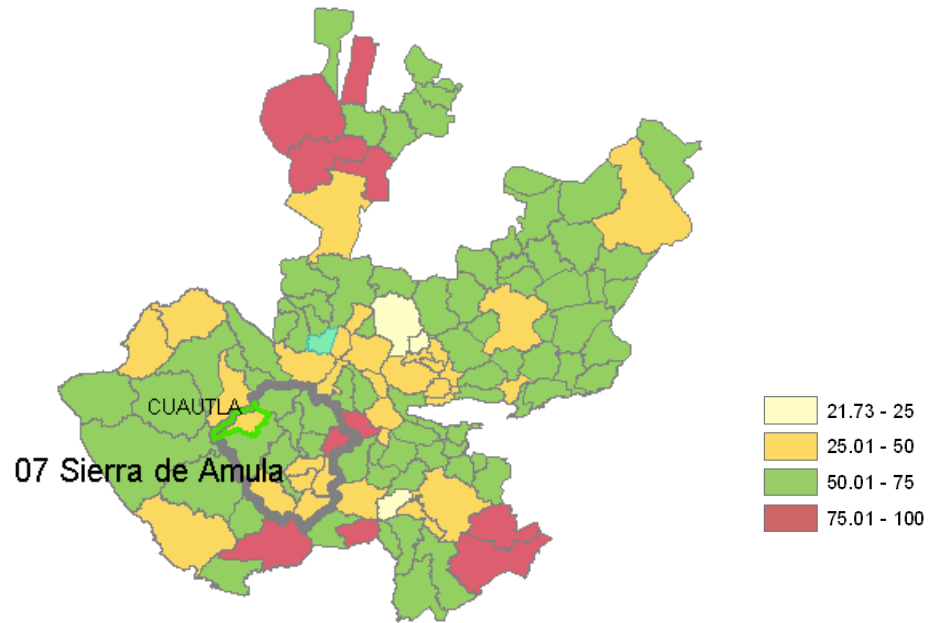
FUENTE: IIEG, Instituto de Información Estadística y Geográfica del Estado de Jalisco con base en, estimaciones del CONEVAL con base en INEGI, MCS-ENIGH 2010 y la muestra del Censo de Población y Vivienda

¹ Se reporta el porcentaje de la población con cada carencia social.

En la tabla 5 se muestra el porcentaje y número de personas en situación de pobreza, vulnerable por carencias sociales, vulnerable por ingresos y; no pobre y no vulnerable en Cauatla el 47.5 por ciento de la población se encuentra en situación de pobreza, es decir 1 mil 275 personas comparten esta situación en el municipio, así mismo el 48.2 por ciento (1,293 personas) de la población es vulnerable por carencias sociales; el 0.5 por ciento es vulnerable por ingresos y 3.8 por ciento es no pobre y no vulnerable.

Es importante agregar que solo el 8.2 por ciento de Cauatla presentó pobreza extrema, es decir 221 personas, y un 39.2 por ciento en pobreza moderada (1,054 personas). De los indicadores de carencias sociales, destaca que el acceso a la seguridad social es la más alta con un 83.3 por ciento, que en términos relativos se trata de 2 mil 238 habitantes. Los que menos porcentajes acumulan son la calidad y espacios de la vivienda y acceso a la alimentación, con 4.8 por ciento y 14.1 por ciento respectivamente.

Figura 4. Porcentaje de población con pobreza multidimensional por municipio.
Jalisco, 2010



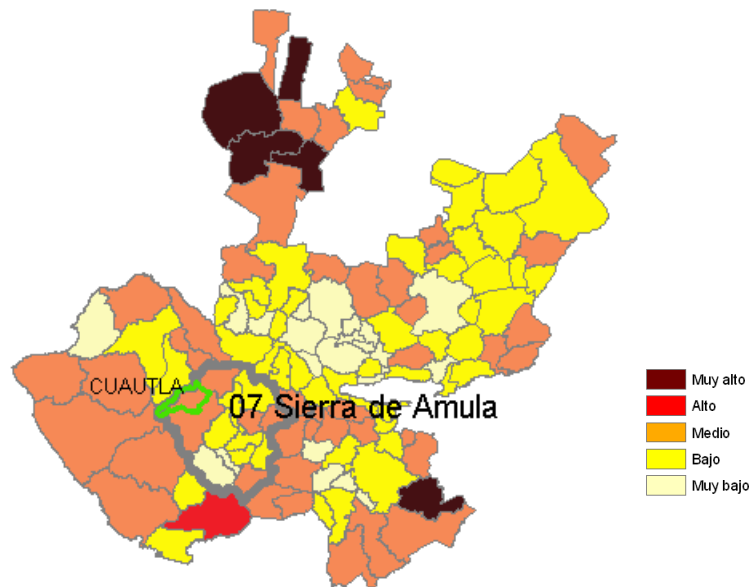
FUENTE: IIEG, Instituto de Información Estadística y Geográfica del Estado de Jalisco con base en estimaciones del CONEVAL, 2010

Marginación

La construcción del índice para las entidades federativas, regiones y municipios considera cuatro dimensiones estructurales de la marginación: falta de acceso a la educación (población analfabeta de 15 años o más y población sin primaria completa de 15 años o más), residencia en viviendas inadecuadas (sin disponibilidad de agua entubada, sin drenaje ni servicio sanitario exclusivo, con piso de tierra, sin disponibilidad de energía eléctrica y con algún nivel de hacinamiento), percepción de ingresos monetarios insuficientes (ingresos hasta 2 salarios mínimos) y residir en localidades pequeñas con menos de 5 mil habitantes.

En la tabla 6 se presentan los indicadores que componen el índice de marginación para el 2010. En donde se ve que el municipio de Cuautla cuenta con un grado de marginación medio y que algunas de sus carencias están por arriba del promedio regional; destaca que la población de 15 años o más sin primaria completa asciende al 37.6 por ciento, y que el 45.6 por ciento de la población no gana ni dos salarios mínimos.

Figura 5. Índice de marginación por municipio.
Jalisco, 2010



FUENTE: IIEG, Instituto de Información Estadística y Geográfica del Estado de Jalisco con base en estimaciones del CONAPO, 2010

A nivel localidad, se tiene que mayoría de las principales localidades del municipio tienen grado de marginación baja, a excepción de Tototlán del Oro que tiene grado de marginación media y Tierras blancas con marginación alta, en particular se ve que estas dos localidades tienen los más altos porcentajes en el indicador sin primaria completa con el 46.0 y 44.7 por ciento respectivamente (ver tabla 6).

Tabla 6. Grado de marginación e indicadores sociodemográficos

Cautla, 2010							
Municipio / Localidad		Grado	% Población de 15 años o más analfabeta	% Población de 15 años o más sin primaria completa	% Población en localidades con menos de 5000 habitantes	% Población ocupada con ingreso de hasta 2 salarios mínimos	% Viviendas particulares habitadas que no disponen de refrigerador
Clave	Nombre						
	Jalisco	Bajo	4.4	18.0	17.5	27.2	6.8
	Sierra de Amula		6.2	25.9	45.4	39.5	9.0
028	Cautla	Medio	8.3	37.6	100.0	45.6	11.9
0001	Cautla	Bajo	5.9	33.1			7.7
0010	Chilacayote	Bajo	7.4	44.0			2.5
0029	Tototlán del Oro	Medio	9.4	46.0			9.3
0028	Tierras Blancas	Alto	20.4	44.7			25.0
0070	La Mesa	Bajo	5.6	37.1			7.1

* Para el cálculo de los índices estatales, municipales y regionales, estos indicadores corresponden a los porcentajes de ocupantes en viviendas.

FUENTE: IIEG, Instituto de Información Estadística y Geográfica del Estado de Jalisco, con base en CONAPO, Índices de marginación por entidad federativa, municipal y a nivel localidad, 2010

En lo que respecta a las carencias en la vivienda, siguen destacando Tototlán del Oro y Tierras Blancas con los más altos porcentajes en el indicador de viviendas sin agua entubada mostrando el 4.7 y 8.3 por ciento respectivamente; sin excusado y con el problema de no contar con energía eléctrica sigue destacando Tierras Blancas con el 25.0 y el 5.6 por ciento, en lo que se refiere a equipamiento en la vivienda, en viviendas sin refrigerador muestra el 25.0 por ciento, seguido de Tototlán del Oro con el 9.3 por ciento. Es de destacar que en este mismo municipio todas las viviendas cuentan con energía eléctrica (ver tabla 7).

Tabla 7. Grado de marginación e indicadores sociodemográficos

Cauatla, 2010							
Municipio / Localidad		Grado	% Viviendas particulares habitadas sin excusado*	% Viviendas particulares habitadas sin energía eléctrica*	% Viviendas particulares habitadas sin disponibilidad de agua entubada*	Promedio de ocupantes por cuarto en viviendas particulares habitadas	% Viviendas particulares habitadas con piso de tierra
Clave	Nombre						
	Jalisco	Bajo	1.5	0.8	3.9	4.0	3.2
	Sierra de Amula		1.3	1.2	4.5	3.7	4.0
028	Cauatla	Medio	9.1	4.7	5.4	3.7	1.6
0001	Cauatla	Bajo	3.4	0.0	0.3	0.8	1.7
0010	Chilacayote	Bajo	8.8	0.0	0.0	0.8	1.3
0029	Tototlán del Oro	Medio	11.6	4.7	4.7	1.0	2.3
0028	Tierras Blancas	Alto	25.0	5.6	8.3	1.2	5.6
0070	La Mesa	Bajo	0.0	0.0	0.0	1.0	0.0

* Para el cálculo de los índices estatales, municipales y regionales, estos indicadores corresponden a los porcentajes de ocupantes en viviendas.

FUENTE: IIEG, Instituto de Información Estadística y Geográfica del Estado de Jalisco, con base en CONAPO, Índices de marginación por entidad federativa, municipal y a nivel localidad, 2010

Índices sociodemográficos

A manera de recapitulación, el municipio de Cuautla en 2010 ocupaba a nivel estatal el lugar 40 en el índice de marginación con un grado medio, en pobreza multidimensional se localiza en el lugar 97, con el 39.2 por ciento de su población en pobreza moderada y 8.2 por ciento en pobreza extrema; y en cuanto al índice de intensidad migratoria el municipio tiene un grado muy alto y ocupa el lugar 1 entre todos los municipios del estado (ver tabla 8).

Tabla 8. Población total, grado de Marginación e Intensidad Migratoria y situación de pobreza

Jalisco, 2010									
Clave	Municipio	Población	Marginación		Pobreza Multidimensional			Intensidad Migratoria	
			Grado	Lugar	Moderada	Extrema	Lugar	Grado	Lugar
14	Jalisco	7,350,682	Bajo	27	32.0	4.9		Alto	13
011	Atengo	5,400	Medio	18	53.40	12.02	32	Medio	73
015	Autlán de Navarro	57,559	Muy bajo	116	28.48	4.72	117	Medio	102
017	Ayutla	12,664	Medio	51	56.49	16.52	14	Alto	71
032	Chiquilistlán	5,814	Medio	15	56.09	21.81	8	Alto	51
028	Cuautla	2,171	Medio	40	39.24	8.24	97	Muy alto	1
034	Ejutla	2,082	Bajo	58	27.11	2.36	120	Alto	48
037	El Grullo	23,845	Muy bajo	113	46.56	7.42	75	Medio	97
054	El Limón	5,499	Bajo	72	33.36	1.90	113	Alto	23
052	Juchitlán	5,515	Medio	52	46.24	4.40	86	Alto	54
088	Tecolotlán	16,573	Bajo	78	43.28	7.02	87	Medio	89
090	Tenamaxtlán	7,051	Bajo	62	56.76	6.58	42	Medio	80
102	Tonaya	5,930	Bajo	57	40.61	3.30	104	Alto	28
106	Tuxcacuesco	4,234	Medio	19	34.64	6.84	108	Alto	70
110	Unión de Tula	13,737	Bajo	102	48.26	5.67	76	Alto	63

FUENTE: IIEG, Instituto de Información Estadística y Geográfica del Estado de Jalisco con base en estimaciones del CONEVAL y CONAPO.

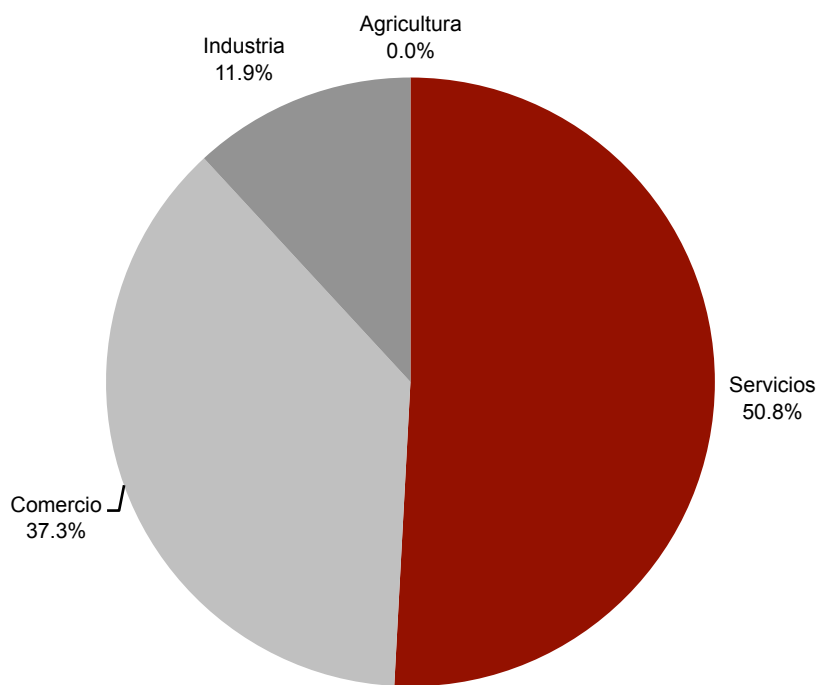
ECONOMÍA

CUAUTLA
DIAGNÓSTICO DEL MUNICIPIO
Octubre 2015

Número de empresas

Conforme a la información del directorio estadístico nacional de unidades económicas (DENUE) de INEGI, el municipio de Cuautlacuenta con 118 unidades económicas a 2014 y su distribución por sectores revela un predominio de unidades económicas dedicadas a los servicios, siendo estas el 50.8% del total de las empresas en el municipio.

Figura 6. Distribución de las unidades económicas Cuautla. 2014



FUENTE: IIEG, Instituto de Información Estadística y Geográfica del Estado de Jalisco; con información de INEGI, DENUE.

Valor agregado censal bruto

El valor agregado censal bruto se define como: “el valor de la producción que se añade durante el proceso de trabajo por la actividad creadora y de transformación del personal ocupado, el capital y la organización (factores de la producción), ejercida sobre los materiales que se consumen en la realización de la actividad económica.” En resumen, esta variable se refiere al valor de la producción que añade la actividad económica en su proceso productivo.

Los censos económicos 2014, registraron que en el municipio de Cuautla, los tres subsectores más importantes en la generación de valor agregado censal bruto fueron el *Instituciones de intermediación crediticia y financiera no bursátil*; *Comercio al por menor de abarrotes y Comercio al por menor de artículos de ferretería*, que generaron en conjunto el 83.27% del total del valor agregado censal bruto registrado en 2009 en el municipio.

El subsector de las *Instituciones de intermediación crediticia y financiero no bursátil*, que concentró el 53.88% del valor agregado censal bruto en 2014, registró el mayor crecimiento real pasando de 178 mil pesos en 2009 a 3 millones 185 mil pesos en 2014, representado un incremento de 1689.33% durante el periodo.

Tabla 9. Subsectores con mayor valor agregado censal bruto (VACB)

Cuautla, 2009 y 2014. (Miles de pesos).

Subsector	2009	2014	%Part 2014	Var % 2009 - 2014
522 Instituciones de intermediación crediticia y financiera no bursátil	178	3,185	53.88%	1689.33%
461 Comercio al por menor de abarrotes, alimentos, bebidas, hielo y tabaco	1,420	906	15.33%	-36.20%
467 Comercio al por menor de artículos de ferretería, tlapalería y vidrios		831	14.06%	N/D
711 Servicios artísticos, culturales y deportivos, y otros servicios relacionados		625	10.57%	N/D
311 Industria alimentaria	694	437	7.39%	-37.03%
464 Comercio al por menor de artículos para el cuidado de la salud	68	399	6.75%	486.76%
811 Servicios de reparación y mantenimiento	18	332	5.62%	1744.44%
332 Fabricación de productos metálicos	360	311	5.26%	-13.61%
722 Servicios de preparación de alimentos y bebidas	584	278	4.70%	-52.40%
812 Servicios personales	46	152	2.57%	230.43%
813 Asociaciones y organizaciones	-55	88	1.49%	-260.00%
Otros	539	-1,633	-27.63%	-402.97%
Total	3,852	5,911	100.00%	53.45%

FUENTE: IIEG, Instituto de Información Estadística y Geográfica del Estado de Jalisco; en base a datos proporcionados por el INEGI.

Empleo

Trabajadores asegurados en el IMSS Por grupo económico

El municipio de Cuautla ha visto un decremento en el número de trabajadores registrados ante el IMSS, lo que se traduce en una disminución en algunos de sus grupos económicos. Para septiembre de 2015, el IMSS reportó un total de 18 trabajadores asegurados, lo que representa 17 trabajadores menos que en 2012.

En función de los registros del IMSS el grupo económico que más empleos ha generado dentro del municipio de Cuautla, es *Servicios financieros y de seguros (bancos, financieras)*, que registró un total de 10 trabajadores concentrando el 55.6% del total de asegurados en el municipio. Este grupo registró un aumento de 1 trabajador en la comparativa 2012 – 2015.

El segundo grupo económico con más trabajadores asegurados es *compraventa de materias primas y auxiliares*, que registró 3 trabajadores asegurados que representan el 16.7% del total de trabajadores asegurados a dicha fecha. De 2012 a 2015, este grupo económico mantuvo la misma cifra.

Tabla 10. Trabajadores asegurados						
Cuautla, Jalisco. 2012–2015/09						
Grupos económicos	Dic	Dic	Dic	Sep	% Part	Var. Abs. Dic 2012
	2012	2013	2014	2015	sep-15	2015 Sep
Servicios financieros y de seguros (bancos, financieras).	9	9	10	10	55.6%	1
Compraventa de materias primas, materiales y auxiliares.	3	3	4	3	16.7%	0
Construcción de edificaciones y obras de ingeniería civil.	15	3	1	2	11.1%	-13
Extracción y beneficio de minerales metálicos.	5	2	2	1	5.6%	-4
Trabajos realizados por contratistas especializados.	0	1	1	1	5.6%	1
Fabricación de productos metálicos, excepto maquinaria y equipo.	3	2	1	1	5.6%	-2
División Económica	35	20	19	18	100.0%	-17

FUENTE: IIEG, Instituto de Información Estadística y Geográfica del Estado de Jalisco; en base a datos proporcionados por el IMSS

Trabajadores asegurados en el IMSS Región Sierra Amula

En septiembre de 2015, dentro de la región Sierra de Amula, el municipio de Cuautla se presenta como el doceavo municipio respecto al número de trabajadores concentrando el 0.11% del total, quedando por debajo de Chiquilistlán que representa el 0.44% y de Atengo con 0.04%.

El municipio registró un decremento significativo en el número de trabajadores en la región Sierra Occidental, pasando de 35 trabajadores asegurados en 2012, a 18 asegurados en 2015, una disminución de 17 trabajadores durante el total del periodo.

Tabla 11. Trabajadores asegurados									
Región Sierra de Amula. 2012–2015/09									
Sierra de Amula	2012	2013	2014	2015 Sep	% Part. Sep 2015	Var. Abs. Dic 2012- Sep2015	Var % Dic 2012- Sep15	IDM-E[1]	IDM[2]
Autlán de Navarro	8506	8928	9169	9257	54.15%	751	8.8%	23	15
Tuxcacuesco	2401	2381	2028	2816	16.47%	415	17.3%	10	28
El Grullo	1663	1790	1835	2104	12.31%	441	26.5%	32	42
Tonaya	421	761	836	921	5.39%	500	118.8%	43	25
Tecolotlán	782	811	799	841	4.92%	59	7.5%	59	35
Unión de Tula	370	361	387	388	2.27%	18	4.9%	89	48
Ayutla	324	291	305	322	1.88%	-2	-0.6%	80	88
El Limón	139	155	159	161	0.94%	22	15.8%	92	59
Tenamaxtlán	103	100	89	92	0.54%	-11	-10.7%	102	106
Juchitlán	74	75	84	91	0.53%	17	23.0%	103	86
Chiquilistlán	115	50	67	75	0.44%	-40	-34.8%	118	118
Cuautla	35	20	19	18	0.11%	-17	-48.6%	116	105
Atengo	5	5	9	7	0.04%	2	40.0%	110	74
Ejutla	1	1	1	3	0.02%	2	200.0%	114	65
Total	14,939	15,729	15,787	17,096	100.00%	2,157	14.4%		

FUENTE: IIEG, Instituto de Información Estadística y Geográfica del Estado de Jalisco; en base a datos proporcionados por el IMSS

El índice de desarrollo municipal conjunta una serie de variables económicas, institucionales, sociales y de medio ambiente, para proporcionar un indicador que permite identificar la posición que ocupa el municipio en el plano estatal, es decir, comparar la situación del municipio con relación a los demás municipios de la misma región y con los municipios del resto del estado.

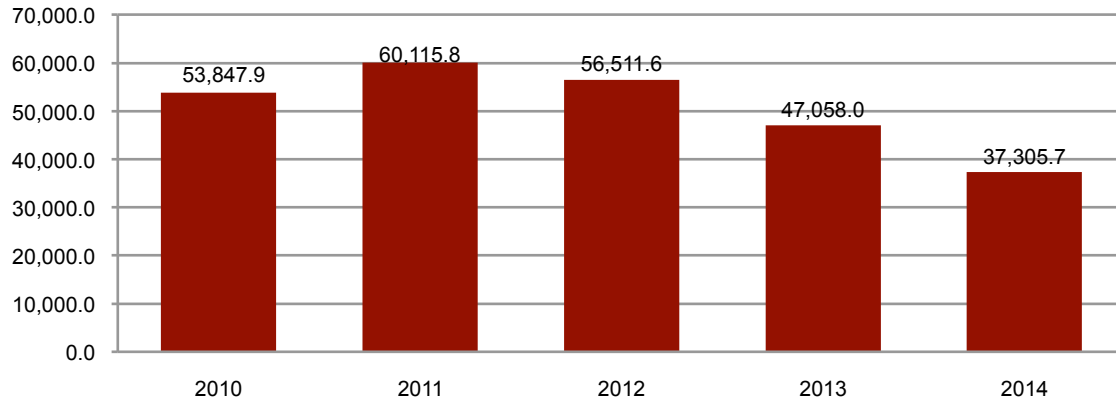
Cuautla se ubica en la posición número 105 en el índice de desarrollo municipal (IDM) del total de los 125 municipios del estado. En la región Sierra de Amula, Autlán de Navarro es el municipio con el índice más alto.

Por su parte, el índice de desarrollo municipal del aspecto económico (IDM-E), engloba las variables de producción, producción agropecuaria, trabajadores asegurados, y población ocupada, para dar un elemento que permita monitorear la situación de desarrollo económico que tiene el municipio y así poder compararlo con el resto de los municipios del estado. Este indicador que se pondera en función del tamaño de la población, tampoco es favorable para el municipio de Cuautla al ubicarlo en la posición 116.

Agricultura y ganadería en Cuautla

El valor de la producción agrícola en Cuautla se ha visto afectado en los últimos años. En 2014, el valor de la producción fue de 37,305.7 miles de pesos, una contracción de 20.72% con respecto de 2013 y la cifra más baja de los últimos 5 años. El municipio representa el 0.10% de la producción agrícola total estatal.

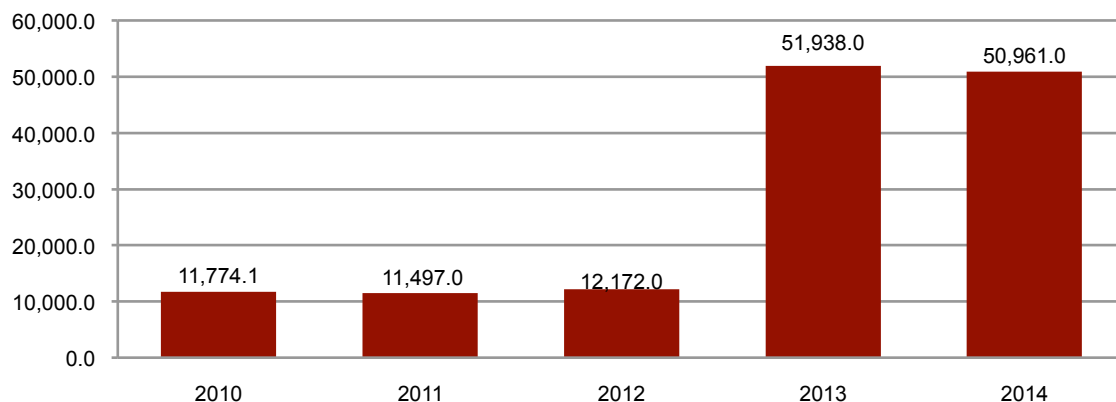
Figura 7. Valor de la producción agrícola Cuautla 2010 - 2014 (Miles de pesos)



FUENTE: IIEG, Instituto de Información Estadística y Geográfica del Estado de Jalisco; información de SIAP / SAGARPA - OEIDRUS.

El valor de la producción ganadera en Cuautla vio un crecimiento considerable en los últimos 2 años. Para 2014, el valor de la producción de 2014 fue de 50,961 miles de pesos, segunda cifra más representativa del municipio después del dato reportado en 2013. El municipio contribuye con el 0.07% de la producción total estatal.

Figura 8. Valor de la producción ganadera Cuautla 2010 - 2014 (Miles de pesos)



FUENTE: IIEG, Instituto de Información Estadística y Geográfica del Estado de Jalisco; información de SIAP / SAGARPA - OEIDRUS.

MEDIO AMBIENTE

CUAUTLA
DIAGNÓSTICO DEL MUNICIPIO
Octubre 2015

Índice municipal de medio ambiente

Tabla 12. Municipios de la región Sierra de Amula de acuerdo al índice municipal de medio ambiente.

Cuautla, Jalisco				
Nombre	Índice Municipal Medio Ambiente	Posición estatal	Categoría	
Chiquilistlán	65.40	7	Muy Alto	
Unión de Tula	61.85	20	Muy Alto	
Autlán de Navarro	61.08	23	Muy Alto	
Ayutla	60.97	24	Muy Alto	
Ejutla	60.43	26	Alto	
El Grullo	58.85	34	Alto	
Tonaya	57.46	50	Alto	
Tecolotlán	57.07	55	Alto	
Tuxcacuesco	57.03	56	Alto	
Tenamaxtlán	56.91	57	Alto	
Cuautla	56.87	58	Alto	
Atengo	55.86	62	Medio	
Juchitlán	54.02	73	Medio	
El limón	53.67	75	Medio	

FUENTE: IIEG, Instituto de Información Estadística y Geográfica del Estado de Jalisco con información de SEMADES, 2000, 2010; SEMARNAT, 2000; CONAGUA, 2010; CONABIO, 2010; INEGI, 1982, 2005,2007; CONAFOR, 2007; CEA, 2007; CCA, 2010.

Considerando el índice de medio ambiente, que contempla aspectos como generación de residuos sólidos, deforestación, explotación de acuíferos, cobertura forestal, áreas naturales protegidas, entre otros, Cuautla se ubica en el lugar 58 a nivel estatal, lo cual indica un desarrollo *Alto* del medio ambiente en comparación al resto de los municipios de la entidad, y la segunda posición en la región Sierra de Amula.

En el Índice Municipal de Medio Ambiente, 2013, destaca que Cuautla se ubica en un acuífero no sobreexplotado, sobre el cual se registra un total de 562 viviendas particulares habitadas, de las cuales 96.26% tienen disponibilidad de agua dentro de la casa o el terreno y 92.17% cuentan con drenaje conectado a la red pública, fosa séptica u otros.

El Municipio tiene una cobertura de 65.2% de bosques, 2.5% de selvas y 16.1% destinada a la agricultura. En los últimos 25 años el municipio ha recuperado 9.87 km² de superficie con vegetación natural y presenta 13.98% de la superficie con riesgo de erosión. En el ordenamiento ecológico territorial, el 63.7% de su territorio está bajo políticas ambientales de conservación.

En términos de residuos sólidos urbanos, el municipio participa con el 0.03% del total estatal, equivalente a 2.095 toneladas generadas por día.

DESARROLLO INSTITUCIONAL

CUAUTLA
DIAGNÓSTICO DEL MUNICIPIO
Octubre 2015

Desarrollo institucional

El Índice de Desarrollo Municipal (IDM) mide el progreso de un municipio en cuatro dimensiones del desarrollo: social, económica, ambiental e institucional, con la finalidad de presentar una evaluación integral de la situación de cada uno de éstos. El IDM parte de tres premisas vinculadas con el concepto de desarrollo humano, según el cual, el principal objetivo es beneficiar a las personas; las actividades de los gobiernos afectan el nivel de desarrollo de sus comunidades y que el desarrollo sostenible posibilita el bienestar de los individuos a largo plazo (ver detalles en <http://www.ieg.gob.mx/general.php?id=8&idg=472>).

En los tres apartados anteriores ya se ha hecho referencia al desarrollo social, económico y del medio ambiente; finalmente en esta sección se aborda el componente institucional (Índice de Desarrollo Municipal Institucional; IDM-I), que mide el desempeño de las instituciones gubernamentales de un municipio a través de cinco rubros que contemplan el esfuerzo tributario, la transparencia, la participación electoral, el número de empleados municipales per cápita y la seguridad.

En la construcción del IDM se decidió incluir cinco variables para medir el desarrollo institucional de los municipios de Jalisco, tal y como se muestra en las dos tablas siguientes, por medio del porcentaje de participación ciudadana en elecciones; la evaluación del cumplimiento de la publicación de información fundamental y de la obligación de la atención a las solicitudes de información; la tasa de empleados municipales por cada mil habitantes; el porcentaje de ingresos propios por municipio y el número de delitos del fuero común por cada mil habitantes.

Tabla 13. Desarrollo institucional de los municipios en el contexto estatal con base en cinco indicadores

Cauatla, Región Sierra de Amula 2011 (Parte I)							
Clave	Municipio	Porcentaje de participación ciudadana en elecciones 2009		Evaluación del cumplimiento de la publicación de información fundamental		Empleados municipales por cada 1000 habitantes 2009	
		Valor municipal	Lugar estatal	Valor municipal	Lugar estatal	Valor municipal	Lugar estatal
011	Atengo ^e	67.35	14	11.36	71	12.59	83
015	Autlán de Navarro ^e	51.05	111	38.64	21	7.63	33
017	Ayutla ^e	58.76	63	11.36	51	44.93	125
032	Chiquilistlán ^{be}	61.87	41	11.36	60	19.26	105
028	Cauatla^e	56.33	81	8.33	98	28.56	119
034	Ejutla ^e	59.11	60	11.36	56	22.09	112
037	El Grullo ^e	51.83	110	11.36	94	8.30	45
054	El Limón	58.29	69	32.28	27	15.82	95
052	Juchitlán ^e	62.12	39	11.36	65	16.50	98
088	Tecolotlán ^e	60.79	47	16.67	40	7.84	41
090	Tenamaxtlán ^{be}	60.80	46	11.36	52	40.85	124
102	Tonaya ^e	61.47	43	11.36	61	18.38	104
106	Tuxcacuesco ^e	68.26	11	11.36	54	27.16	118
110	Unión de Tula	52.76	104	38.89	20	6.33	19

Fuente: Índice de Desarrollo Municipal, IDM-I con base en IFE, ITEI, INEGI, Procuraduría de Justicia del Estado de Jalisco e INAFED (ver detalles y notas en IDM 2012 <http://www.iieg.gob.mx/general.php?id=8&idg=472>).

En el caso de Cauatla, en 2009 registró una participación electoral del 56.33%, que lo coloca en el lugar 81 de los 125 municipios. Lo que significa que tiene una baja participación electoral en comparación con otras municipalidades del estado.

Por otra parte, en 2011 con una calificación de 8.33% en materia de cumplimiento en las obligaciones de transparencia, el municipio se colocó en el lugar 98. Lo que muestra el grado de compromiso de una administración en publicar y mantener actualizada la información, en particular, la correspondiente a los rubros financieros y regulatorios; así como la mejora en su accesibilidad y un adecuado manejo y protección de la información confidencial. Esto en el marco del cumplimiento del derecho de acceso a la información pública.

En lo que respecta a los empleados que laboran en las administraciones públicas, es importante destacar que en 2009, Cauatla tenía una tasa de 28.56 empleados municipales por cada mil habitantes, por lo que ocupa el sitio 119 a nivel estatal en este rubro. Esto en el sentido de que entre menor sea el valor de este indicador mejor, porque implica una lógica de austeridad donde con menos empleados municipales se logra prestar los servicios municipales a la población.

Asimismo, en el ámbito de las finanzas municipales, para 2009 el 32.43% de los ingresos de Cuautla se consideran propios, en el sentido que fueron generados mediante sus propias estrategias de recaudación, lo que posiciona al municipio en el lugar 81 en el ordenamiento de este indicador respecto a los demás municipios del estado. Mientras que en la cuestión de seguridad, en 2011 el municipio registró una tasa de 1.86 delitos por cada mil habitantes, que se traduce en el lugar 4 en el contexto estatal, siendo el lugar uno, el municipio más seguro en función de esta tasa.

Considerando los cinco indicadores, Cuautla obtiene un desarrollo institucional muy bajo, con un IDM-I de 32.73, que lo coloca en el sitio 120 del ordenamiento estatal. Donde el primer lugar lo tiene Zapotlanejo y el último, Santa María del Oro.

Tabla 14. Desarrollo institucional de los municipios en el contexto estatal con base en cinco indicadores								
Cuautla, Región Sierra de Amula 2011 (Parte II)								
Clave	Municipio	Porcentaje de ingresos propios 2009		Delitos del fuero común por cada 1000 habitantes ^f		IDM-Institucional		
		Valor municipal	Lugar estatal	Valor municipal	Lugar estatal	Índice	Grado	Lugar estatal
011	Atengo ^e	54.71	12	3.70	17	50.0	Alto	38
015	Autlán de Navarro ^e	41.44	48	10.34	105	54.5	Alto	20
017	Ayutla ^e	56.48	6	8.24	86	38.9	Bajo	103
032	Chiquilistlán ^{be}	7.78	119	2.23	6	30.8	Muy Bajo	123
028	Cuautla^e	32.43	81	1.86	4	32.7	Muy Bajo	120
034	Ejutla ^e	52.89	13	5.78	46	45.4	Medio	73
037	El Grullo ^e	52.16	16	6.60	61	49.8	Alto	40
054	El Limón	36.45	67	5.86	48	46.9	Alto	62
052	Juchitlán ^e	45.55	33	2.73	11	43.9	Medio	81
088	Tecolotlán ^e	44.47	36	5.54	41	49.7	Alto	41
090	Tenamaxtlán ^{be}	37.80	60	5.25	33	33.2	Muy Bajo	119
102	Tonaya ^e	60.07	2	5.40	36	49.3	Alto	45
106	Tuxcacuesco ^e	27.59	94	6.12	54	37.6	Bajo	106
110	Unión de Tula	39.72	53	7.51	76	53.0	Alto	23

Fuente: Índice de Desarrollo Municipal, IDM-I con base en IFE, ITEI, INEGI, Procuraduría de Justicia del Estado de Jalisco e INAFED (ver detalles y notas en IDM 2012 <http://www.iieg.gob.mx/general.php?id=8&idq=472>).

Directorio municipal



Presidente Municipal Cuautla
Oscar Osvaldo Guijarro Espinosa
cuautla@jalisco.gob.mx

Domicilio

Hidalgo No. 10
C.P. 48150 Cuautla, Jalisco

Teléfonos

(316) 384 3080 / 384 3085

Síndico (a)

Juan Manuel Estrella Jiménez

Regidores (as)

Rafaela Soltero Sánchez
Raúl Laureano Díaz
Silvia Guadalupe Güitrón Olmedo
Luis Armando Macedo Santana
Alejandra Flores Pacheco
Miguel Macario Peña Güitrón
Ramón Guzmán Toro
Blanca Elena Palos Rodríguez
Martin Sauza Mora