



CUQUÍO

DIAGNÓSTICO MUNICIPAL

Octubre 2015

CUQUÍO

DIAGNÓSTICO DEL MUNICIPIO

Octubre 2015

HISTORIA	3
Toponimia	
Contexto histórico	
GEOGRAFÍA	6
Mapa base	
Medio físico e infraestructura	
DEMOGRAFÍA Y SOCIEDAD	10
Aspectos demográficos	
Intensidad migratoria	
Pobreza multidimensional	
Marginación	
Índices sociodemográficos	
ECONOMÍA	21
Número de empresas	
Valor agregado censal bruto	
Empleo	
Agricultura y ganadería	
MEDIO AMBIENTE	27
Subíndice municipal de medio ambiente	
DESARROLLO INSTITUCIONAL	29
Desarrollo institucional	

Consulta el documento en línea
www.ieg.gob.mx

HISTORIA

CUQUÍO
DIAGNÓSTICO DEL MUNICIPIO
Octubre 2015

Toponimia

Su nombre se deriva de la palabra *Cuixui*, que significa milano, y se interpreta como “*lugar de milanos*”, o en tarasco cuquíu “*lugar de sapos*”.

Figura 1. Cuquíu, Jalisco.
Localización geográfica.



FUENTE: IIEG, Instituto de Información Estadística y Geográfica del Estado de Jalisco, “Mapa General del Estado de Jalisco, 2012”

Contexto histórico

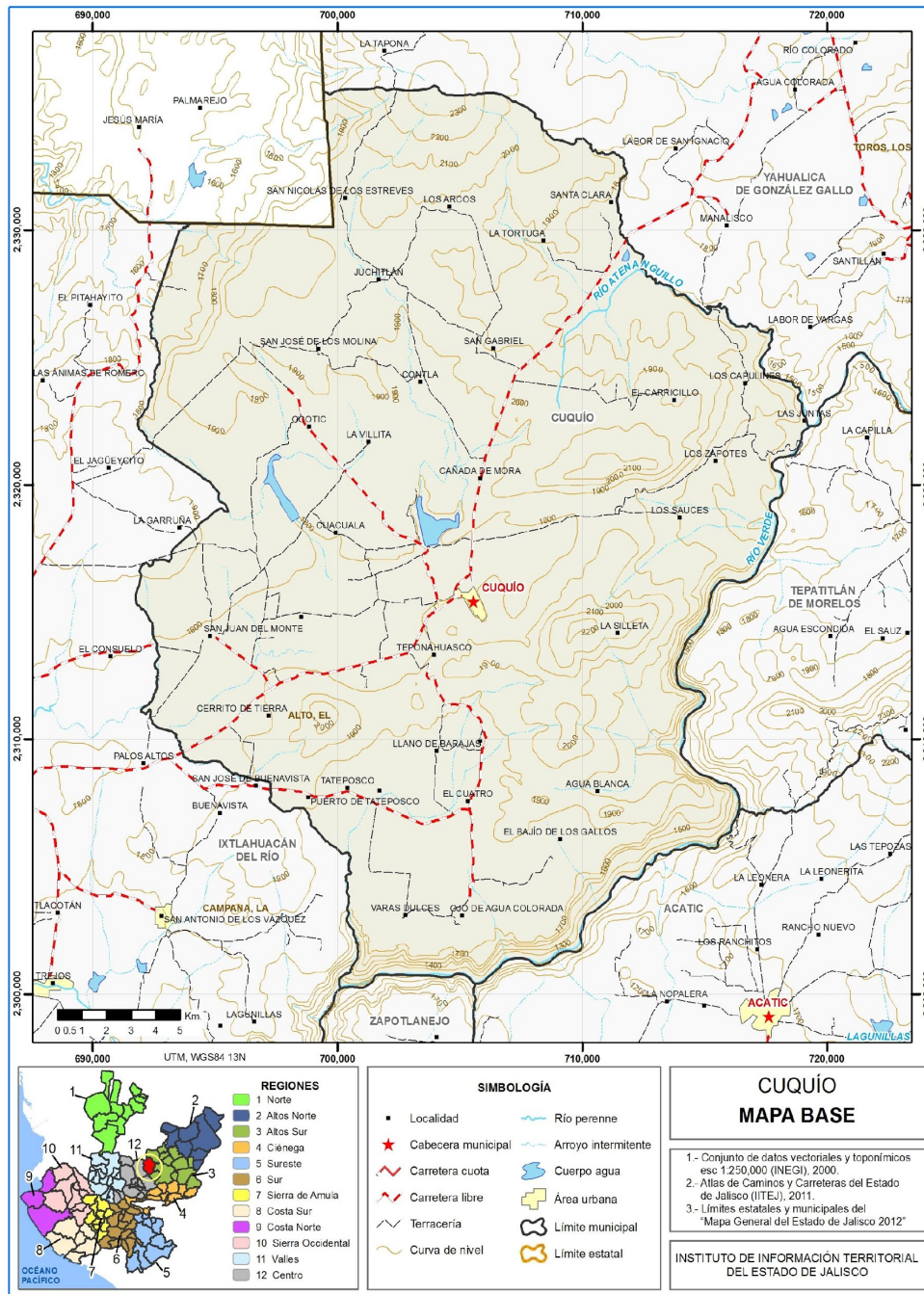
La fundación del poblado se adjudica a los purépechas (tarascos) que incursionaron repetidas veces por esos valles después de la Guerra del Salitre. La tribu de los coquias se asentó en La Cofradía, a 2 kilómetros del actual poblado. En 1530 Nuño de Guzmán conquistó la región y estableció en ella su principal centro de operaciones. En Tlacotlán estuvo la sede del corregimiento hasta 1690 en que pasó a Cuquío y ahí perduró hasta la Independencia.

Se sabe que el Alcalde Mayor en 1695, fue don Juan Polaco y la construcción del templo se inició en 1762, terminándose en 1834. En 1823 fue designado partido con ayuntamiento; y en el decreto del 27 de marzo de 1824 se constituye en departamento del Estado y tiene categoría de villa. En el decreto del 13 de marzo de 1837 se dispone que Cuquío sea cabecera de partido. Y para septiembre de 1846 es declarado como cabecera de departamento del Cantón de Guadalajara.

GEOGRAFÍA

CUQUÍO
DIAGNÓSTICO DEL MUNICIPIO
Octubre 2015

Figura 2. Cuquío, Jalisco.
Mapa base.



FUENTE: IIEG, Instituto de Información Estadística y Geográfica del Estado de Jalisco; 2012.

Geografía

Tabla 1. Medio físico		
Cuquío, Jalisco		
Medio físico	Descripción	
Superficie municipal (km ²)	653	El municipio de Cuquío tiene una superficie de 653Km ² . Por su superficie se ubica en la posición 44 con relación al resto de los municipios del estado.
Altura (msnm)	Mínima municipal	1,130
	Máxima municipal	2,340
	Cabecera municipal	1,780
Pendientes (%)	Planas (< 5°)	59.8
	Lomerío (5° - 15°)	26.3
	Montañosas (> 15°)	13.9
Clima (%)	Semiárido semicálido	0.4
	Semicálido semihúmedo	69.0
	Templado subhúmedo	30.5
Temperatura (°C)	Máxima promedio	30.2
	Mínima promedio	5.9
	Media anual	18.0
Precipitación (mm)	Media anual	879
	Aluvial	8.2
Geología (%)	Arenisca	1.2
	Arenisca - Conglomerado	1.3
	Basalto	85.4
	Residual	1.7
	Riolita – Toba ácida	0.7
	Toba ácida	1.5
Tipo de suelo (%)	Cambisol	2.2
	Durisol	1.4
	Fluvisol	0.6
	Leptosol	3.1
	Lixisol	6.6
	Luvisol	22.1
	Phaeozem	63.6
	Otros	0.5
Cobertura de suelo (%)	Agricultura	67.2
	Asentamiento humano	0.1
	Bosque	20.6
	Cuerpo de agua	0.4
	Pastizal	2.8
	Selva	9.3

FUENTE: IIEG, Instituto de Información Estadística y Geográfica del Estado de Jalisco; con base en: Geología, Edafología SII y Uso de Suelo y Vegetación SIV, esc. 1:250,000, INEGI. Clima, CONABIO. Tomo 1 Geografía y Medio Ambiente de la Enciclopedia

Temática Digital de Jalisco. MDE y MDT del conjunto de datos vectoriales, esc. 1:50,000, INEGI. Mapa General del Estado de Jalisco 2012.

Tabla 1.1 Infraestructura			
Cuquío, Jalisco			
Infraestructura	Descripción		
Infraestructura (km)	Carreteras	74.1	El municipio se encuentra en el sexto lugar de la región Centro, registrando grado medio de conectividad en caminos y carreteras.
	Caminos	184.1	
Tipo de servicios	Cantidad	Comentarios	
Cementerio	1	La información presentada en esta tabla corresponde a los servicios concentrados en localidades mayores a 2,500 habitantes.	
Escuelas	10		
Palacio o ayuntamiento	1		
Mercado	1		
Plaza	3		
Centro Salud	1		
Templo	4		

FUENTE: IIEG, Instituto de Información Estadística y Geográfica del Estado de Jalisco Atlas de Caminos y Carreteras del Estado de Jalisco 2012, Conectividad 2012. Mapa General del Estado de Jalisco 2012. Censo de Población y Vivienda 2000 y 2010, INEGI. Siete servicios básicos, CDTR-IIEG, 2009.

DEMOGRAFÍA Y SOCIEDAD

CUQUÍO
DIAGNÓSTICO DEL MUNICIPIO
Octubre 2015

Aspectos demográficos

El municipio de Cuquío pertenece a la Región Centro, su población según el Censo de Población y Vivienda al 2010 era de 17 mil 795 personas; 47.7 por ciento hombres y 52.3 por ciento mujeres, los habitantes del municipio representaban el 0.4 por ciento del total regional (ver tabla 2). Comparando este monto poblacional con el del año 2000, se obtiene que la población municipal aumentó un 1.4 por ciento en diez años.

Tabla 2. Población por sexo, porcentaje en el municipio

Cuquío, Jalisco

Clave	No.	Municipio/localidad	Población total 2000	Población 2010			
				Total	Porcentaje en el municipio	Hombres	Mujeres
029 CUQUÍO			17,554	17,795	100.00	8,488	9,307
0001	1	CUQUÍO	4,101	4,682	26.3	2,213	2,469
0145	2	LÁZARO CÁRDENAS	809	1,373	7.7	673	700
0099	3	TEPONAHUASCO	801	949	5.3	455	494
0085	4	SAN JUAN DEL MONTE	667	642	3.6	314	328
0027	5	LAS CRUCES	827	640	3.6	320	320

FUENTE: IIEG, Instituto de Información Estadística y Geográfica del Estado de Jalisco con base en INEGI, censos y conteos nacionales, 2000-2010.

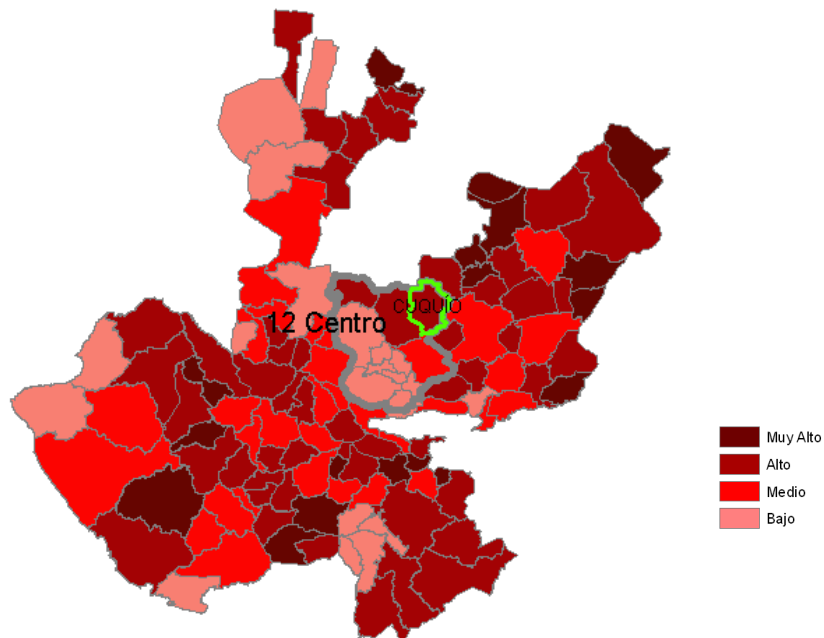
El municipio en 2010 contaba con 143 localidades, de éstas, 11 eran de dos viviendas y 34 de una. La cabecera municipal de Cuquío es la localidad más poblada con 4 mil 682 personas, y representaba el 26.3 por ciento de la población, le sigue Lázaro Cárdenas con el 7.7, Teponahuasco con el 5.3, San Juan del Monte y Las Cruces con el 3.6 por ciento del total municipal.

Se estima que para el 2015 esta población aumentará a 19 mil 066 habitantes, donde 9 mil 176 son hombres y 9 mil 890 mujeres, representando el 0.24 por ciento de la población total del estado.

Intensidad migratoria

El estado de Jalisco tiene una añeja tradición migratoria a Estados Unidos que se remonta hacia los finales del siglo XIX. Se estima que 1.4 millones de personas nacidas en Jalisco habitan en Estados Unidos y que alrededor de 2.6 millones de personas nacidas en aquel país son hijos de padres jaliscienses. De acuerdo al índice de intensidad migratoria calculado por Consejo Nacional de Población (CONAPO) con datos del censo de población de 2010 del INEGI, Jalisco tiene un grado alto de intensidad migratoria, y tiene el lugar decimotercero entre las entidades federativas del país con mayor intensidad migratoria.

Figura 3. Grado de Intensidad migratoria a Estados Unidos.
Jalisco, 2010



FUENTE: IIEG, Instituto de Información Estadística y Geográfica del Estado de Jalisco con base en estimaciones del CONAPO, 2010

Los indicadores de este índice señalan que particularmente en Cuquío el 19.27 por ciento de las viviendas del municipio se recibieron remesas en 2010, en un 9.27 por ciento se reportaron emigrantes del quinquenio anterior (2005-2010), en el 2.86 por ciento se registraron migrantes circulares del quinquenio anterior, así mismo el 5.95 por ciento de las viviendas contaban con migrantes de retorno del quinquenio anterior (ver tabla 3).

Tabla 3. Índice y grado de intensidad migratoria e indicadores socioeconómicos

Cuquío, 2010	
Índice y grado de intensidad migratoria e indicadores socioeconómicos	Valores
Índice de intensidad migratoria	1.5440210
Grado de intensidad migratoria	Alto
Total de viviendas	4370
% viviendas que reciben remesas	19.27
% Viviendas con emigrantes en Estados Unidos del quinquenio anterior	9.27
% Viviendas con migrantes circulares del quinquenio anterior	2.86
% Viviendas con migrantes de retorno del quinquenio anterior	5.95
Lugar que ocupa en el contexto estatal	21
Lugar que ocupa en el contexto nacional	218

FUENTE: IIEG, Instituto de Información Estadística y Geográfica del Estado de Jalisco con base en el INEGI, muestra del diez por ciento del Censo de Población y Vivienda 2010.

Cabe señalar que en el cálculo previo del índice de intensidad migratoria, que fue en el año 2000, la unidad de observación eran los hogares y Cuquío ocupaba el lugar 35 con grado alto, donde los hogares que recibieron remesas fue el 13.61 por ciento, hogares con emigrantes en Estados Unidos del quinquenio anterior 14.57 por ciento, el 5.10 por ciento de los hogares tenían migrantes circulares del quinquenio anterior y 4.40 por ciento migrantes de retorno (ver tabla 4).

Tabla 4. Índice y grado de intensidad migratoria e indicadores socioeconómicos

Cuquío, 2000	
Índice y grado de intensidad migratoria e indicadores socioeconómicos	Valores
Índice de intensidad migratoria	1.6343627
Grado de intensidad migratoria	Alto
Total de hogares	3864
% Hogares que reciben remesas	13.61
% Hogares con emigrantes en Estados Unidos del quinquenio anterior	14.57
% Hogares con migrantes circulares del quinquenio anterior	5.10
% Hogares con migrantes de retorno del quinquenio anterior	4.40
Lugar que ocupa en el contexto estatal	35

Fuente: Consejo Nacional de Población. Colección: Índices Sociodemográficos. Diciembre de 2001.

Pobreza multidimensional

La pobreza, está asociada a condiciones de vida que vulneran la dignidad de las personas, limitan sus derechos y libertades fundamentales, impiden la satisfacción de sus necesidades básicas e imposibilitan su plena integración social. De acuerdo con esta concepción, una persona se considera en situación de pobreza multidimensional cuando sus ingresos son insuficientes para adquirir los bienes y los servicios que requiere para satisfacer sus necesidades y presenta carencia en al menos uno de los siguientes seis indicadores: rezago educativo, acceso a los servicios de salud, acceso a la seguridad social calidad y espacios de la vivienda servicios básicos en la vivienda.

La nueva metodología para medir el fenómeno de la pobreza fue desarrollada por el CONEVAL y permite profundizar en el estudio de la pobreza, ya que además de medir los ingresos, como tradicionalmente se realizaba, se analizan las carencias sociales desde una óptica de los derechos sociales.

Estos componentes permitirán dar un seguimiento puntual de las carencias sociales y al bienestar económico de la población, además de proporcionar elementos para el diagnóstico y seguimiento de la situación de la pobreza en nuestro país, desde un enfoque novedoso y consistente con las disposiciones legales aplicables y que retoma los desarrollos académicos recientes en materia de medición de la pobreza.

En términos generales de acuerdo a su ingreso y a su índice de privación social se proponen la siguiente clasificación:

Pobres multidimensionales.- Población con ingreso inferior al valor de la línea de bienestar y que padece al menos una carencia social.

Vulnerables por carencias sociales.- Población que presenta una o más carencias sociales, pero cuyo ingreso es superior a la línea de bienestar.

Vulnerables por ingresos.- Población que no presenta carencias sociales y cuyo ingreso es inferior o igual a la línea de bienestar.

No pobre multidimensional y no vulnerable.- Población cuyo ingreso es superior a la línea de bienestar y que no tiene carencia social alguna.

Tabla 5. Pobreza multidimensional		
Cuquío 2010		
Indicadores de incidencia	Porcentaje	Personas
Pobreza multidimensional		
Población en situación de pobreza multidimensional	69.5	13,134
Población en situación de pobreza multidimensional moderada	54.0	10,190
Población en situación de pobreza multidimensional extrema	15.6	2,944
Población vulnerable por carencias sociales	28.6	5,402
Población vulnerable por ingresos	0.6	113
Población no pobre multidimensional y no vulnerable	1.3	237
Privación social		
Población con al menos una carencia social	98.1	18,535
Población con al menos tres carencias sociales	43.5	8,209
Indicadores de carencias sociales¹		
Rezago educativo	31.6	5,966
Acceso a los servicios de salud	28.8	5,436
Acceso a la seguridad social	88.8	16,768
Calidad y espacios de la vivienda	5.0	946
Acceso a los servicios básicos en la vivienda	67.9	12,830
Acceso a la alimentación	26.0	4,915
Bienestar		
Población con un ingreso inferior a la línea de bienestar mínimo	33.1	6,244
Población con un ingreso inferior a la línea de bienestar	70.1	13,247

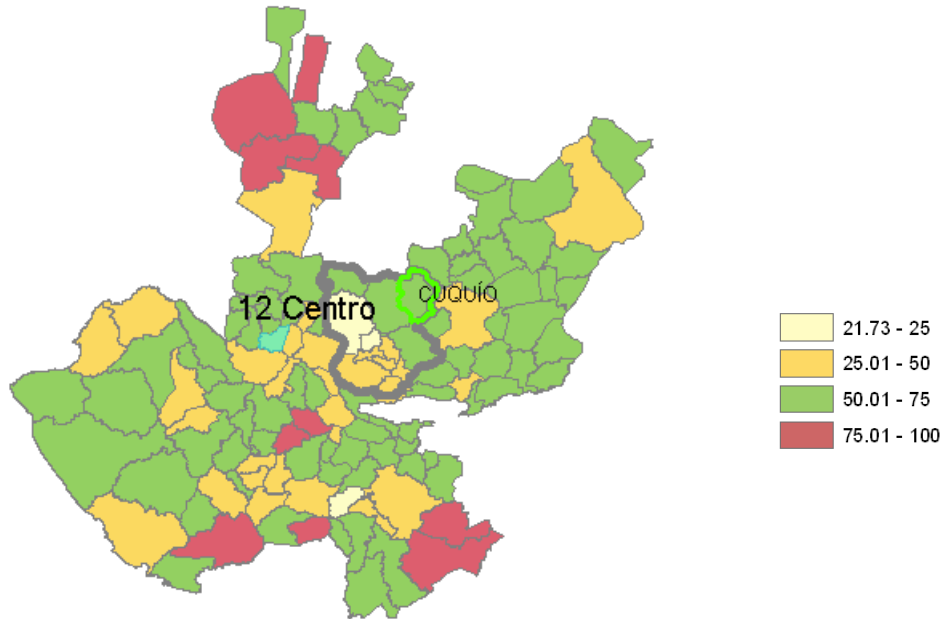
FUENTE: IIEG, Instituto de Información Estadística y Geográfica del Estado de Jalisco con base en, estimaciones del CONEVAL con base en INEGI, MCS-ENIGH 2010 y la muestra del Censo de Población y Vivienda

¹ Se reporta el porcentaje de la población con cada carencia social.

En la tabla 5 se muestra el porcentaje y número de personas en situación de pobreza, vulnerable por carencias sociales, vulnerable por ingresos y; no pobre y no vulnerable en Cuquío el 69.5 por ciento de la población se encuentra en situación de pobreza, es decir 13 mil 134 personas comparten esta situación en el municipio, así mismo el 28.6 por ciento (5,402 personas) de la población es vulnerable por carencias sociales; el 0.6 por ciento es vulnerable por ingresos y 1.3 por ciento es no pobre y no vulnerable.

Es importante agregar que solo el 15.6 por ciento de Cuquío presentó pobreza extrema, es decir 2 mil 944 personas, y un 54.0 por ciento en pobreza moderada (10,190 personas). De los indicadores de carencias sociales, destaca que el acceso a la seguridad social es la más alta con un 88.8 por ciento, que en términos relativos se trata de 16 mil 768 habitantes. Los que menos porcentajes acumulan son la calidad y espacios en la vivienda, y acceso a la alimentación, con el 5.0 por ciento y 26.0 por ciento respectivamente.

Figura 4. Porcentaje de población con pobreza multidimensional por municipio.
Jalisco, 2010



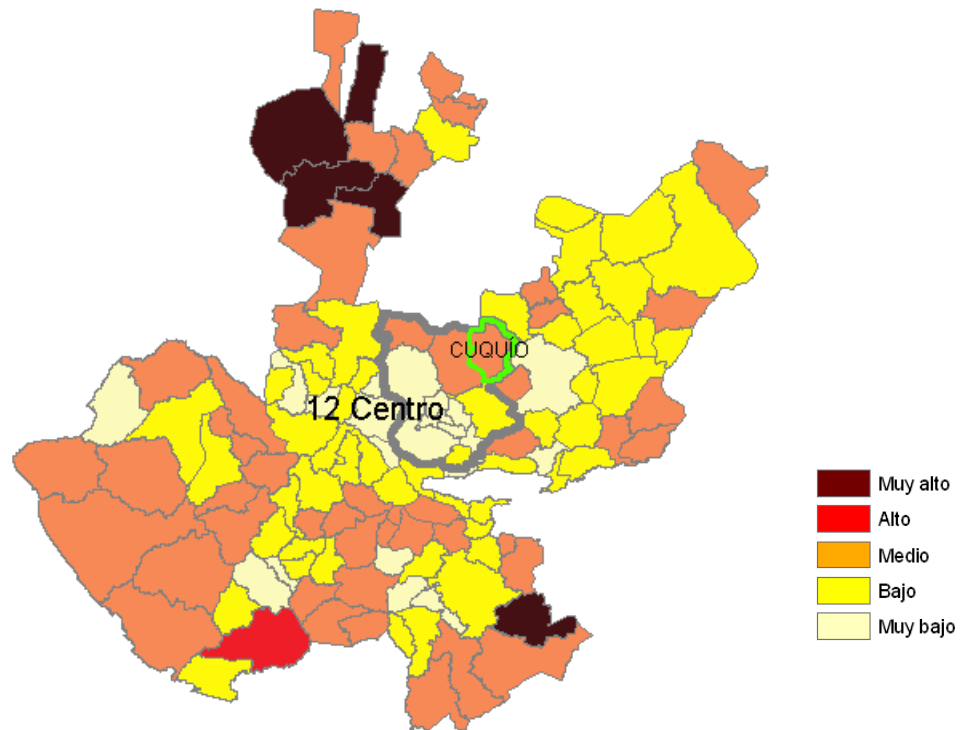
FUENTE: IIEG, Instituto de Información Estadística y Geográfica del Estado de Jalisco con base en estimaciones del CONEVAL, 2010

Marginación

La construcción del índice para las entidades federativas, regiones y municipios considera cuatro dimensiones estructurales de la marginación: falta de acceso a la educación (población analfabeta de 15 años o más y población sin primaria completa de 15 años o más), residencia en viviendas inadecuadas (sin disponibilidad de agua entubada, sin drenaje ni servicio sanitario exclusivo, con piso de tierra, sin disponibilidad de energía eléctrica y con algún nivel de hacinamiento), percepción de ingresos monetarios insuficientes (ingresos hasta 2 salarios mínimos) y residir en localidades pequeñas con menos de 5 mil habitantes.

En la tabla 6 se presentan los indicadores que componen el índice de marginación para el 2010. En donde se ve que el municipio de Cuquío cuenta con un grado de marginación medio, y que la mayoría de sus carencias están por arriba del promedio regional; destaca que la población de 15 años o más sin primaria completa asciende al 36.8 por ciento, y que el 50.0 por ciento de la población no gana ni dos salarios mínimos.

Figura 5. Índice de marginación por municipio.
Jalisco, 2010



FUENTE: IIEG, Instituto de Información Estadística y Geográfica del Estado de Jalisco con base en estimaciones del CONAPO, 2010

A nivel localidad, se observa que algunas las principales localidades del municipio tienen grado de marginación medio y bajo, a excepción de Teponahuasco y San Juan del Monte que tienen grado de marginación alto. En particular se ve que ésta última que tiene los más altos porcentajes de población analfabeta (14.5%) y sin primaria completa (45.9%) (ver tabla 6).

Tabla 6. Grado de marginación e indicadores sociodemográficos

Cuquío, 2010							
Municipio / Localidad		Grado	% Población de 15 años o más analfabeta	% Población de 15 años o más sin primaria completa	% Población en localidades con menos de 5000 habitantes	% Población ocupada con ingreso de hasta 2 salarios mínimos	% Viviendas particulares habitadas que no disponen de refrigerador
Clave	Nombre						
	Jalisco	Bajo	4.4	18.0	17.5	27.2	6.8
	Centro		2.7	12.4	5.1	21.8	4.7
029	Cuquío	Medio	11.0	36.8	100.0	50.0	12.6
0001	Cuquío	Bajo	7.0	28.7			10.3
0145	Lázaro Cárdenas	Medio	8.4	31.2			6.0
0099	Teponahuasco	Alto	11.7	35.0			34.0
0085	San Juan del Monte	Alto	14.5	45.9			7.6
0027	Las Cruces	Medio	8.8	43.1			9.5

* Para el cálculo de los índices estatales, municipales y regional, estos indicadores corresponden a los porcentajes de ocupantes en viviendas.

FUENTE: IIEG, Instituto de Información Estadística y Geográfica del Estado de Jalisco, con base en CONAPO, Índices de marginación por entidad federativa, municipal y a nivel localidad, 2010.

En lo que respecta a las carencias en la vivienda, destaca Lázaro Cárdenas con el más alto porcentaje en el indicador de viviendas sin agua entubada mostrando el 67.1 por ciento; sin excusado y con el problema de no contar con energía eléctrica Teponahuasco destaca con el 14.2 y el 1.9 por ciento, en lo que se refiere a equipamiento en la vivienda, en viviendas sin refrigerador muestra el 34.0 por ciento, seguido de la cabecera municipal de Cuquío con el 10.3 por ciento (ver tabla 7).

Tabla 7. Grado de marginación e indicadores sociodemográficos

Cuquío, 2010							
Municipio / Localidad		Grado	% Viviendas particulares habitadas sin excusado*	% Viviendas particulares habitadas sin energía eléctrica*	% Viviendas particulares habitadas sin disponibilidad de agua entubada*	Promedio de ocupantes por cuarto en viviendas particulares habitadas	% Viviendas particulares habitadas con piso de tierra
Clave	Nombre						
	Jalisco	Bajo	1.5	0.8	3.9	4.0	3.2
	Centro		0.6	0.2	3.2	4.1	2.7
029	Cuquío	Medio	5.2	1.0	42.3	4.0	3.4
0001	Cuquío	Bajo	1.2	0.2	6.3	0.9	2.4
0145	Lázaro Cárdenas	Medio	0.9	0.0	67.1	1.1	1.5
0099	Teponahuasco	Alto	14.2	1.9	44.3	1.2	7.1
0085	San Juan del Monte	Alto	4.7	1.7	55.8	1.0	3.5
0027	Las Cruces	Medio	1.8	0.0	17.2	0.9	1.2

* Para el cálculo de los índices estatales, municipales y regional, estos indicadores corresponden a los porcentajes de ocupantes en viviendas.

FUENTE: IIEG, Instituto de Información Estadística y Geográfica del Estado de Jalisco, con base en CONAPO, Índices de marginación por entidad federativa, municipal y a nivel localidad, 2010.

Índices sociodemográficos

A manera de recapitulación, el municipio de Cuquío en 2010 ocupaba a nivel estatal el lugar 17 en el índice de marginación con un grado medio, en pobreza multidimensional se localiza en el lugar 19, con el 54.0 por ciento de su población en pobreza moderada y 15.6 por ciento en pobreza extrema; y en cuanto al índice de intensidad migratoria el municipio tiene un grado alto y ocupa el lugar 21 entre todos los municipios del estado (ver tabla 8).

Tabla 8. Población total, grado de Marginación e Intensidad Migratoria y situación de pobreza									
Jalisco, 2010									
Clave	Municipio	Población	Marginación		Pobreza Multidimensional			Intensidad Migratoria	
			Grado	Lugar	Moderada	Extrema	Lugar	Grado	Lugar
14	Jalisco	7,350,682	Bajo	27	32.0	4.9		Alto	13
029	Cuquío	17,795	Medio	17	53.96	15.59	19	Alto	21
070	El Salto	138,226	Muy bajo	108	36.33	7.52	105	Bajo	117
039	Guadalajara	1,495,189	Muy bajo	125	20.46	2.05	124	Bajo	122
044	Ixtlahuacán de los Membrillos	41,060	Bajo	100	30.22	4.26	114	Bajo	115
045	Ixtlahuacán del Río	19,005	Medio	41	51.40	15.42	26	Alto	39
051	Juanacatlán	13,218	Muy bajo	109	29.49	4.32	116	Bajo	107
071	San Cristóbal de la Barranca	3,176	Medio	16	55.20	11.55	27	Alto	24
098	Tlaquepaque	608,114	Muy bajo	120	31.58	4.58	112	Bajo	124
097	Tlajomulco de Zúñiga	416,626	Muy bajo	122	27.49	3.77	119	Bajo	123
101	Tonalá	478,689	Muy bajo	119	27.98	4.94	118	Bajo	119
120	Zapopan	1,243,756	Muy bajo	124	20.67	2.16	123	Bajo	121
124	Zapotlanejo	63,636	Bajo	60	51.96	11.30	44	Medio	79

FUENTE: IIEG, Instituto de Información Estadística y Geográfica del Estado de Jalisco con base en estimaciones del CONEVAL y CONAPO.

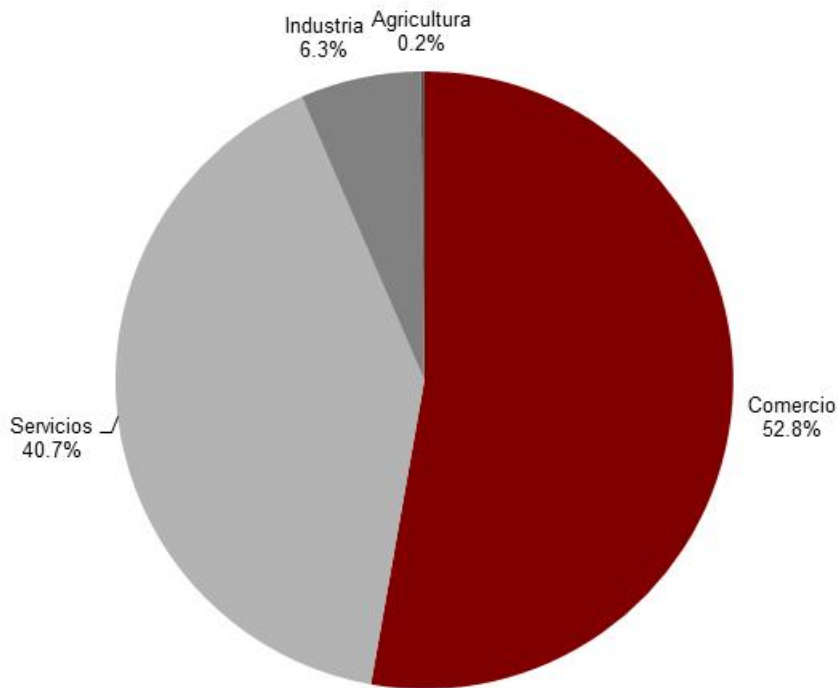
ECONOMÍA

CUQUÍO
DIAGNÓSTICO DEL MUNICIPIO
Octubre 2015

Número de empresas

Conforme a la información del directorio estadístico nacional de unidades económicas (DENUE) de INEGI, el municipio de Cuquío cuenta con 523 unidades económicas 2014 y su distribución por sectores revela un predominio de unidades económicas dedicadas al comercio, siendo estas el 52.8% del total de las empresas en el municipio.

Figura 6. Distribución de las unidades económicas Cuquío. 2014



FUENTE: IIEG, Instituto de Información Estadística y Geográfica del Estado de Jalisco; con información de INEGI, DENUE.

Valor agregado censal bruto

El valor agregado censal bruto se define como: “el valor de la producción que se añade durante el proceso de trabajo por la actividad creadora y de transformación del personal ocupado, el capital y la organización (factores de la producción), ejercida sobre los materiales que se consumen en la realización de la actividad económica.” En resumen, esta variable se refiere al valor de la producción que añade la actividad económica en su proceso productivo.

Los censos económicos 2014, registraron que en el municipio de Cuquío, los tres subsectores más importantes en la generación del valor agregado censal bruto fueron la *Industria de las bebidas y del tabaco*; *Comercio al por menor de abarrotes, alimentos, bebidas, hielo y tabaco*; y *Comercio al por mayor de abarrotes, alimentos, bebidas, hielo y tabaco*, que generaron en conjunto el 62.0% del total del valor agregado censal bruto registrado en 2014 en el municipio.

El subsector de la *Industria de las bebidas y del tabaco*, que concentró el 39.9% del valor agregado censal bruto en 2014, registró el mayor crecimiento real pasando de 143 mil pesos en 2009 a 42 millones 293 mil pesos en 2014, representado un incremento de 29,475.5% durante el periodo.

Tabla 9. Subsectores con mayor valor agregado censal bruto (VACB)				
Cuquío, 2009 y 2014. (Miles de pesos).				
Subsector	2009	2014	%Part 2014	Var % 2009 - 2014
Industria de las bebidas y del tabaco	143	42,293	39.9%	29475.5%
Comercio al por menor de abarrotes, alimentos, bebidas, hielo y tabaco	8,435	15,624	14.7%	85.2%
Comercio al por mayor de abarrotes, alimentos, bebidas, hielo y tabaco	3,879	7,822	7.4%	101.6%
Suministro de agua y suministro de gas por ductos al consumidor final	105	7,697	7.3%	7230.5%
Comercio al por menor de vehículos de motor, refacciones, combustibles y lubricantes	12,660	5,609	5.3%	-55.7%
Servicios de preparación de alimentos y bebidas	5,979	3,147	3.0%	-47.4%
Comercio al por menor de productos textiles, bisutería, accesorios de vestir y calzado	2,237	2,846	2.7%	27.2%
Industria alimentaria	5,212	2,610	2.5%	-49.9%
Servicios de reparación y mantenimiento	2,097	1,995	1.9%	-4.9%
Comercio al por menor de enseres domésticos, computadoras, artículos para la decoración de interiores y artículos usados	907	1,846	1.7%	103.5%
Comercio al por menor de artículos de ferretería, tlapalería y vidrios	1,196	1,477	1.4%	23.5%
Otros	8,107	13,088	12.3%	61.4%
Total	50,957	106,054	100.0%	108.1%

FUENTE: IIEG, Instituto de Información Estadística y Geográfica del Estado de Jalisco; con base a datos proporcionados por el INEGI.

Empleo

Trabajadores asegurados en el IMSS Por grupo económico

En el último trienio, el municipio de Cuquío ha visto un crecimiento en el número de trabajadores registrados ante el IMSS, lo que se traduce en un incremento de sus grupos económicos. Para septiembre de 2015, el IMSS reportó un total de 115 trabajadores asegurados, lo que representa 31 trabajadores menos que en diciembre de 2012.

En función de los registros del IMSS, el grupo económico que más empleos genera dentro del municipio de Cuquío, es la *Compraventa de alimentos, bebidas y productos del tabaco*, que en septiembre de 2014 registró un total de 35 trabajadores asegurados concentrando el 30.43% del total de asegurados en el municipio. Este grupo registró una disminución de 1 trabajador de diciembre de 2012 a septiembre de 2015.

El segundo grupo económico con más trabajadores asegurados es la *Fabricación de calzado e industria del cuero*, que para septiembre de 2015 registró 18 trabajadores asegurados que representan el 15.65% del total de trabajadores asegurados a dicha fecha. De 2012 a septiembre de 2015 este grupo tuvo un decremento de 16 trabajadores.

Figura 10. Trabajadores asegurados						
Cuquío, Jalisco. 2012–2015/09						
Grupos económicos	Dic 2012	Dic 2013	Dic 2014	Sep 2015	% Part sep-15	Var. Abs. Dic 2012 Sep 2015
Compraventa de alimentos, bebidas y productos del tabaco.	36	36	38	35	30.43%	-1
Fabricación de calzado e industria del cuero.	34	30	37	18	15.65%	-16
Elaboración de alimentos.	43	31	15	12	10.43%	-31
Compraventa de gases, combustibles y lubricantes.	8	8	7	10	8.70%	2
Servicios personales para el hogar y diversos.	2	3	4	9	7.83%	7
Agricultura.	4	3	7	6	5.22%	2
Servicios colaterales a Instituciones financieras y de seguros.	2	4	5	5	4.35%	3
Servicios profesionales y técnicos.	4	5	5	5	4.35%	1
Servicios financieros y de seguros (bancos, financieras).	3	4	4	4	3.48%	1
Compraventa de prendas de vestir y artículos de uso personal.	3	2	2	3	2.61%	0
Otros	7	7	8	8	6.96%	1
Total	146	133	132	115	100.00%	-31

FUENTE: IIEG, Instituto de Información Estadística y Geográfica del Estado de Jalisco; con base a datos proporcionados por el IMSS.

Trabajadores asegurados en el IMSS Región Centro

Dentro de la región Centro, Cuquío se presenta como el octavo municipio con mayor número de trabajadores asegurados concentrando el 0.09% del total de trabajadores asegurados en el IMSS dentro de esta región en septiembre de 2015, quedando por debajo de Ixtlahuacán del Río que concentra 0.52%.

De diciembre de 2012 a septiembre de 2015 el municipio de Cuquío registró un decrecimiento en el número de trabajadores asegurados, pasando de 146 asegurados en 2012 a 115 asegurados en septiembre de 2015, con un decremento en 31 trabajadores durante el total del periodo.

Figura 11. Trabajadores asegurados									
Región Centro de Jalisco. 2012 – 2015/09									
Centro	Dic 2012	Dic 2013	Dic 2014	Sep 2015	% Part. Sep 2015	Var. Abs. Dic 2012-Sep 2015	Var % Dic 2012-Sep 2015	IDM-E ¹	IDM ²
Tlajomulco de Zúñiga	57,656	61,721	64,224	66,607	54.65%	8,951	15.52%	13	5
El Salto	35,345	37,425	41,456	43,711	35.86%	8,366	23.67%	2	7
Zapotlanejo	3,904	4,129	5,751	6,058	4.97%	2,154	55.17%	19	6
Ixtlahuacán de los Membrillos	3,153	3,314	3,583	3,225	2.65%	72	2.28%	15	16
Villa Corona	773	764	841	827	0.68%	54	6.99%	84	63
Juanacatlán	787	717	792	703	0.58%	-84	-10.67%	55	41
Ixtlahuacán del Río	509	558	584	628	0.52%	119	23.38%	100	101
Cuquío	146	133	132	115	0.09%	-31	-21.23%	113	120
San Cristóbal de la Barranca	13	14	15	15	0.01%	2	15.38%	112	92
Total	102,286	108,775	117,378	121,889	100.00%	19,603	19.16%		

FUENTE: IIEG, Instituto de Información Estadística y Geográfica del Estado de Jalisco; con base a datos proporcionados por el IMSS.

El índice de desarrollo municipal conjunta una serie de variables económicas, institucionales, sociales y de medio ambiente, para proporcionar un indicador que permite identificar la posición que ocupa el municipio en el plano estatal, es decir, comparar la situación del municipio con relación a los demás municipios de la misma región y con los municipios del resto del estado.

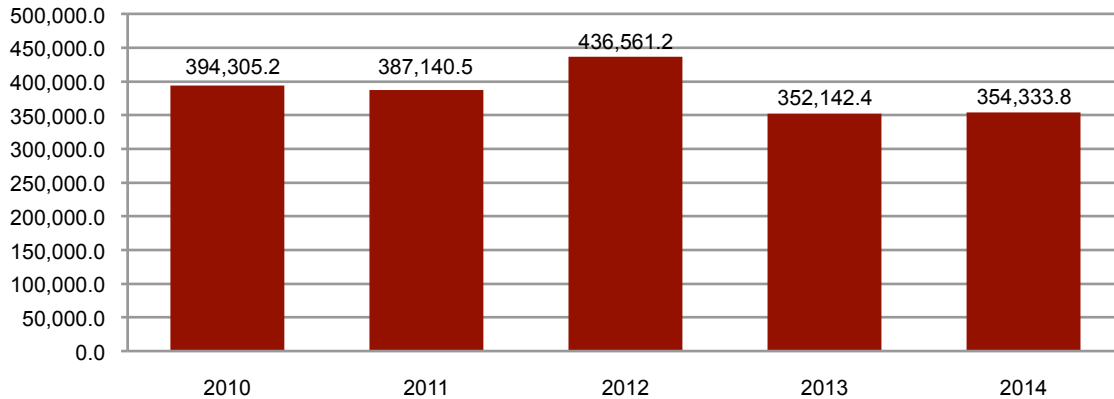
Cuquío se ubica en la posición número 120 en el índice de desarrollo municipal (IDM) del total de los 125 municipios del estado. Dentro de la región Centro, Tlajomulco de Zúñiga es el municipio con el índice más alto al ubicarse en la posición número 5 del total de municipios de Jalisco.

Por su parte, el índice de desarrollo municipal del aspecto económico (IDM-E), engloba las variables de producción, producción agropecuaria, trabajadores asegurados, y población ocupada, para dar un elemento que permita monitorear la situación de desarrollo económico que tiene el municipio y así poder compararlo con el resto de los municipios del estado. Este indicador que se pondera en función del tamaño de la población, es más favorable para el municipio de Cuquío al ubicarlo en la posición 113.

Agricultura y ganadería en Cuquío

El valor de la producción agrícola en Cuquío ha presentado diversas fluctuaciones durante el periodo 2010–2014, habiendo registrado sus nivel más altos en 2012. El valor de la producción agrícola de Cuquío de 2014, representó el 0.9% del total de producción agrícola estatal. En 2012 tuvo su máxima participación del total estatal con 1.4%.

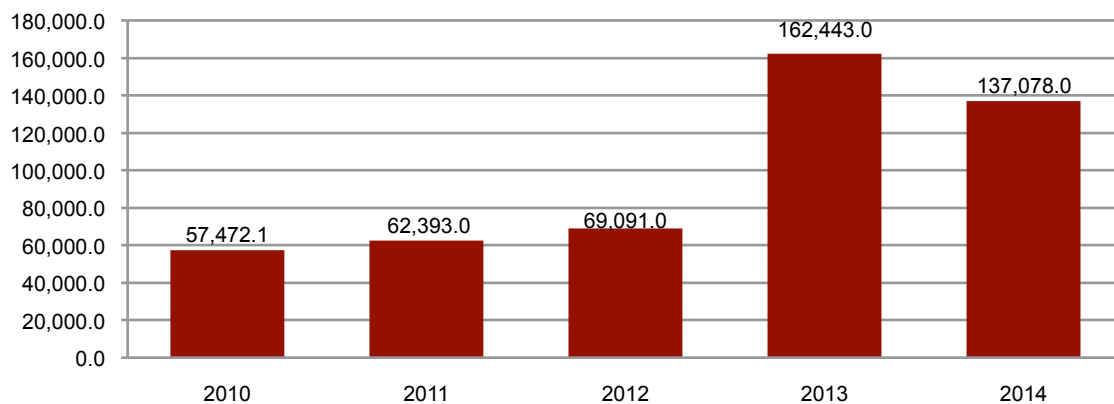
Figura 7. Valor de la producción agrícola Cuquío 2010 - 2014 (Miles de pesos)



FUENTE: IIEG, Instituto de Información Estadística y Geográfica del Estado de Jalisco; información de SIAP / SAGARPA - OEIDRUS.

La producción ganadera en Cuquío ha presentado diversas fluctuaciones durante el periodo 2010-2014, siendo el ejercicio de 2013 el año en el que se ha registrado el mayor crecimiento en el valor de la producción ganadera en el municipio. En 2014, la producción ganadera de Cuquío representó apenas el 0.2% del total de la producción ganadera estatal.

Figura 8. Valor de la producción ganadera Cuquío 2010 - 2014 (Miles de pesos)



FUENTE: IIEG, Instituto de Información Estadística y Geográfica del Estado de Jalisco; información de SIAP / SAGARPA - OEIDRUS.

MEDIO AMBIENTE

CUQUÍO
DIAGNÓSTICO DEL MUNICIPIO
Octubre 2015

Índice municipal de medio ambiente

Tabla 12. Municipios de la región Centro de acuerdo al índice municipal de medio ambiente.

Cuquío, Jalisco			
Nombre	Índice Municipal Medio Ambiente	Posición estatal	Categoría
San Cristóbal de la Barranca	57.22	53	Alto
Ixtlahuacán de los Membrillos	50.54	83	Bajo
Zapopan	49.95	86	Bajo
Tlajomulco de Zúñiga	47.84	92	Bajo
Ixtlahuacán del Río	47.22	93	Bajo
San Pedro Tlaquepaque	46.31	97	Bajo
Tonalá	45.77	101	Bajo
Juanacatlán	44.91	103	Bajo
El Salto	43.89	104	Muy Bajo
Zapotlanejo	43.67	105	Muy Bajo
Guadalajara	41.06	117	Muy Bajo
Cuquío	37.99	121	Muy Bajo

FUENTE: IIEG, Instituto de Información Estadística y Geográfica del Estado de Jalisco, IITEJ; 2012. Con información de SEMADES, 2000, 2010; SEMARNAT, 2000; CONAGUA, 2010; CONABIO, 2010; INEGI, 1982, 2005,2007; CONAFOR, 2007; CEA, 2007; CCA, 2010.

Considerando el índice de medio ambiente, que contempla aspectos como generación de residuos sólidos, deforestación, explotación de acuíferos, cobertura forestal, áreas naturales protegidas, entre otros, Cuquío se ubica en el lugar 121 a nivel estatal, lo cual indica un desarrollo *Muy Bajo* del medio ambiente en comparación al resto de los municipios de la entidad, y la undécima posición en la región Centro.

En el Índice Municipal de Medio Ambiente, 2013, destaca que Cuquío se ubica en un acuífero no sobreexplotado, sobre el cual se registra un total de 4,431 viviendas particulares habitadas, de las cuales 51.41% tienen disponibilidad de agua dentro de la casa o el terreno y 90.14% cuentan con drenaje conectado a la red pública, fosa séptica u otros.

El Municipio tiene una cobertura de 20.6% de bosques, 9.3% de selvas y 67.2% destinada a la agricultura. En los últimos 25 años el municipio ha recuperado 12.05 km² de superficie con vegetación natural y presenta 15.34% de la superficie con riesgo de erosión. En el ordenamiento ecológico territorial, el 2.72% de su territorio está bajo políticas ambientales de conservación.

En términos de residuos sólidos urbanos, el municipio participa con el 0.21% del total estatal, equivalente a 15.838 toneladas generadas por día.

DESARROLLO INSTITUCIONAL

CUQUÍO
DIAGNÓSTICO DEL MUNICIPIO
Octubre 2015

Desarrollo institucional

El Índice de Desarrollo Municipal (IDM) mide el progreso de un municipio en cuatro dimensiones del desarrollo: social, económica, ambiental e institucional, con la finalidad de presentar una evaluación integral de la situación de cada uno de éstos. El IDM parte de tres premisas vinculadas con el concepto de desarrollo humano, según el cual, el principal objetivo es beneficiar a las personas; las actividades de los gobiernos afectan el nivel de desarrollo de sus comunidades y que el desarrollo sostenible posibilita el bienestar de los individuos a largo plazo (ver detalles en <http://iieg.gob.mx/general.php?id=8&idg=472>).

En los tres apartados anteriores ya se ha hecho referencia al desarrollo social, económico y del medio ambiente; finalmente en esta sección se aborda el componente institucional (Índice de Desarrollo Municipal Institucional; IDM-I), que mide el desempeño de las instituciones gubernamentales de un municipio a través de cinco rubros que contemplan el esfuerzo tributario, la transparencia, la participación electoral, el número de empleados municipales per cápita y la seguridad.

En la construcción del IDM se decidió incluir cinco variables para medir el desarrollo institucional de los municipios de Jalisco, tal y como se muestra en las dos tablas siguientes, por medio del porcentaje de participación ciudadana en elecciones; la evaluación del cumplimiento de la publicación de información fundamental y de la obligación de la atención a las solicitudes de información; la tasa de empleados municipales por cada mil habitantes; el porcentaje de ingresos propios por municipio y el número de delitos del fuero común por cada mil habitantes.

Tabla 13. Desarrollo institucional de los municipios en el contexto estatal con base en cinco indicadores

Cuquío, Región Centro 2011 (Parte I)

Clave	Municipio	Porcentaje de participación ciudadana en elecciones 2009		Evaluación del cumplimiento de la publicación de información fundamental		Empleados municipales por cada 1000 habitantes 2009	
		Valor municipal	Lugar estatal	Valor municipal	Lugar estatal	Valor municipal	Lugar estatal
029	Cuquío^{/e}	59.68	54	11.36	83	8.82	53
070	El Salto	50.29	117	31.58	28	5.60	12
039	Guadalajara	50.31	115	97.59	2	9.68	59
044	Ixtlahuacán de los Membrillos ^{/e}	62.26	36	9.85	97	11.13	71
045	Ixtlahuacán del Río ^{/e}	53.47	96	11.45	50	8.31	46
051	Juanacatlán ^{*e}	64.76	23	1.52	116	16.27	96
071	San Cristóbal de la Barranca ^{/be}	54.24	94	11.36	73	11.65	75
097	Tlajomulco de Zúñiga	50.30	116	97.25	3	5.41	9
098	Tlaquepaque	47.46	120	96.88	4	2.37	2
101	Tonalá	47.44	121	65.97	10	5.97	15
120	Zapopan ^{/b}	47.43	122	97.92	1	3.76	5
124	Zapotlanejo	52.44	106	94.50	5	7.81	39

Fuente: Índice de Desarrollo Municipal, IDM-I con base en IFE, ITEI, INEGI, Procuraduría de Justicia del Estado de Jalisco e INAFED (ver detalles y notas en IDM 2012 <http://iieg.gob.mx/general.php?id=8&idg=472>).

En el caso de Cuquío, en 2009 registró una participación electoral del 59.68%, que lo coloca en el lugar 54 de los 125 municipios. Lo que significa que tiene una mediana participación electoral en comparación con otras municipalidades del estado.

Por otra parte, en 2011 con una calificación de 11.36% en materia de cumplimiento en las obligaciones de transparencia, el municipio se colocó en el lugar 83. Lo que muestra el grado de compromiso de una administración en publicar y mantener actualizada la información, en particular, la correspondiente a los rubros financieros y regulatorios; así como la mejora en su accesibilidad y un adecuado manejo y protección de la información confidencial. Esto en el marco del cumplimiento del derecho de acceso a la información pública.

En lo que respecta a los empleados que laboran en las administraciones públicas, es importante destacar que en 2009, Cuquío tenía una tasa de 8.82 empleados municipales por cada mil habitantes, por lo que ocupa el sitio 53 a nivel estatal en este rubro. Esto en el sentido de que entre menor sea el valor de este indicador mejor, porque implica una lógica de austeridad donde con menos empleados municipales se logra prestar los servicios municipales a la población.

Asimismo, en el ámbito de las finanzas municipales, para 2009 el 24.8% de los ingresos de Cuquío se consideran propios; esto significa que fueron generados mediante sus propias estrategias de recaudación, lo que posiciona al municipio en el lugar 102 en el ordenamiento de este indicador respecto a los demás municipios del estado. Mientras que en la cuestión de seguridad, en 2011 el municipio registró una tasa de 3.8 delitos por cada mil habitantes, que se traduce en el lugar 19 en el contexto estatal, siendo el lugar uno, el municipio más seguro en función de esta tasa.

Considerando los cinco indicadores, Cuquío obtiene un desarrollo institucional alto, con un IDM-I de 40.9, que lo coloca en el sitio 98 del ordenamiento estatal. Donde el primer lugar lo tiene Zapotlanejo y el último, Santa María del Oro.

Tabla 14. Desarrollo institucional de los municipios en el contexto estatal con base en cinco indicadores

Cuquío, Región Centro 2011 (Parte II)								
Clave	Municipio	Porcentaje de ingresos propios 2009		Delitos del fuero común por cada 1000 habitantes ^{ff}		IDM-Institucional		
		Valor municipal	Lugar estatal	Valor municipal	Lugar estatal	Índice	Grado	Lugar estatal
029	Cuquío ^{fe}	24.82	102	3.87	19	40.9	Bajo	98
070	El Salto	29.12	89	9.40	95	49.4	Alto	44
039	Guadalajara	43.73	41	18.08	124	71.2	Muy Alto	2
044	Ixtlahuacán de los Membrillos ^{fe}	54.95	11	9.53	97	53.2	Alto	22
045	Ixtlahuacán del Río ^{fe}	31.20	86	5.80	47	43.1	Medio	86
051	Juanacatlán ^{*e}	56.35	8	10.95	110	51.4	Alto	32
071	San Cristóbal de la Barranca ^{be}	33.55	78	7.74	77	43.9	Medio	80
097	Tlajomulco de Zúñiga	45.37	34	10.66	107	68.4	Muy Alto	4
098	Tlaquepaque	33.64	77	10.89	108	65.5	Muy Alto	6
101	Tonalá	40.10	51	8.14	83	58.1	Muy Alto	14
120	Zapopan ^b	36.71	64	11.08	111	66.2	Muy Alto	5
124	Zapotlanejo	59.84	3	16.70	123	75.8	Muy Alto	1

Fuente: Índice de Desarrollo Municipal, IDM-I con base en IFE, ITEI, INEGI, Procuraduría de Justicia del Estado de Jalisco e INAFED (ver detalles y notas en IDM 2012 <http://iieg.gob.mx/general.php?id=8&idg=472>).

Directorio municipal



Presidente Municipal Cuquío
Adrián Cornelio González Fernández
cuquio@jalisco.gob.mx

Domicilio

José Ayala, esq. Francisco I. Madero
C.P. 45480, Cuquío, Jalisco

Teléfonos

(373) 796 5381 / 796 5292

Síndico (a)

Esther Sánchez Gutiérrez

Regidores (as)

Juventino López Ponce
Gricelda Sánchez Mercado
Marcelo Gutiérrez Macías
María Soledad Hernández Garza
Daniel Pérez Fernández
José Luis Rubio García
José Francisco Mercado Sánchez
Cornelio González Ledezma
Ma. Guadalupe Ponce Uribe