



EJUTLA

DIAGNÓSTICO DEL MUNICIPIO

Octubre 2015

EJUTLA

DIAGNÓSTICO DEL MUNICIPIO

Octubre 2015

HISTORIA	3
Toponimia	
Contexto histórico	
GEOGRAFÍA	6
Mapa base	
Medio físico e infraestructura	
DEMOGRAFÍA Y SOCIEDAD	10
Aspectos demográficos	
Intensidad migratoria	
Pobreza multidimensional	
Marginación	
Índices sociodemográficos	
ECONOMÍA	21
Número de empresas	
Valor agregado censal bruto	
Empleo	
Agricultura y ganadería	
MEDIO AMBIENTE	27
Subíndice municipal de medio ambiente	
DESARROLLO INSTITUCIONAL	29
Desarrollo institucional	

Consulta el documento en línea
<http://www.ieg.gob.mx/>

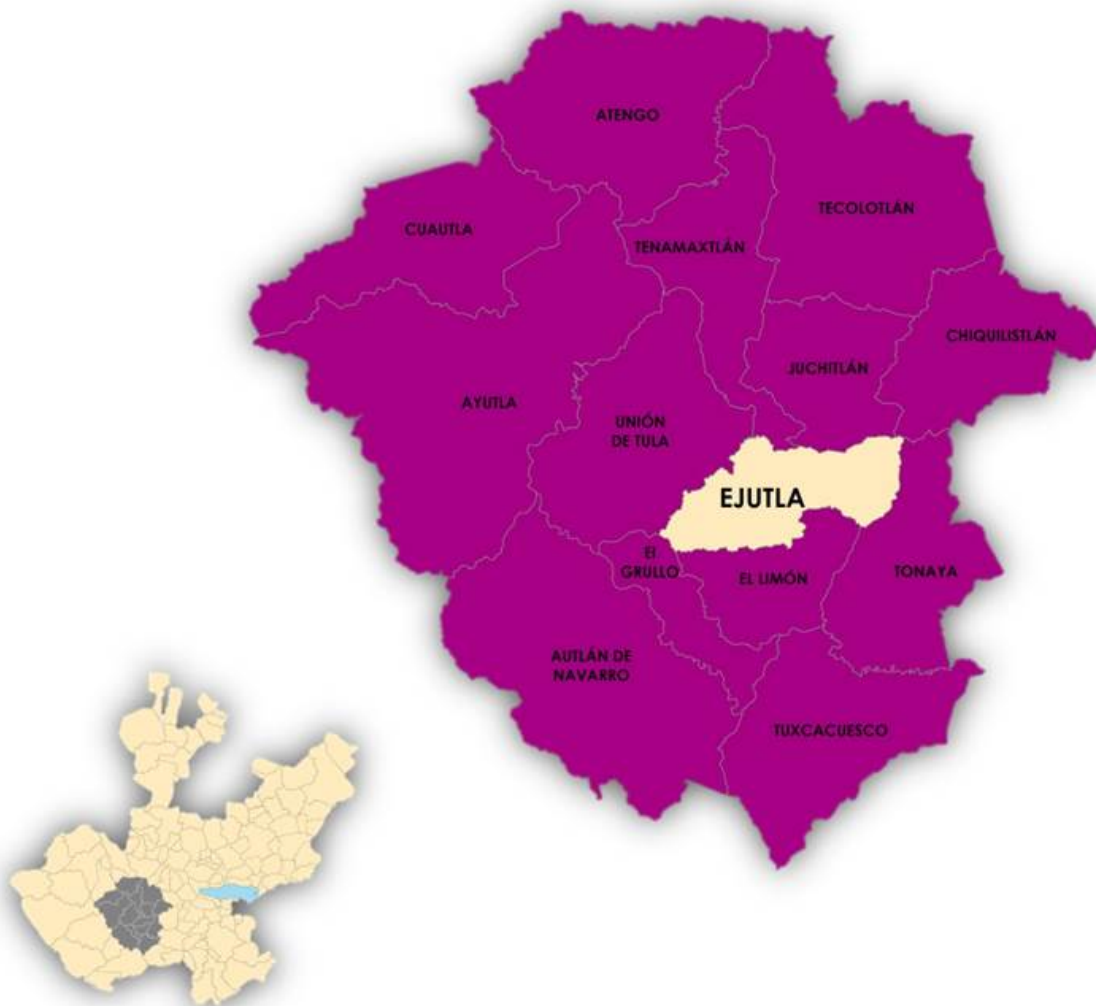
HISTORIA

EJUTLA
DIAGNÓSTICO DEL MUNICIPIO
Octubre 2015

Toponimia

Su nombre se deriva de la palabra náhuatl “*axutla*” que significa “por donde brota el agua”. Posteriormente los españoles evolucionaron el nombre llamándolo Ejutla.

Figura 1. Ejutla, Jalisco.
Localización geográfica.



FUENTE: IIEG, Instituto de Información Estadística y Geográfica del Estado de Jalisco, “Mapa General del Estado de Jalisco, 2012”

Contexto histórico

En 1694 el franciscano Diego de Muñoz escribió un registro de los caminos que unían a Valladolid (Morelia) con la Nueva Galicia, y en esta obra se menciona a Ejutla como un pueblo importante de una de esas rutas.

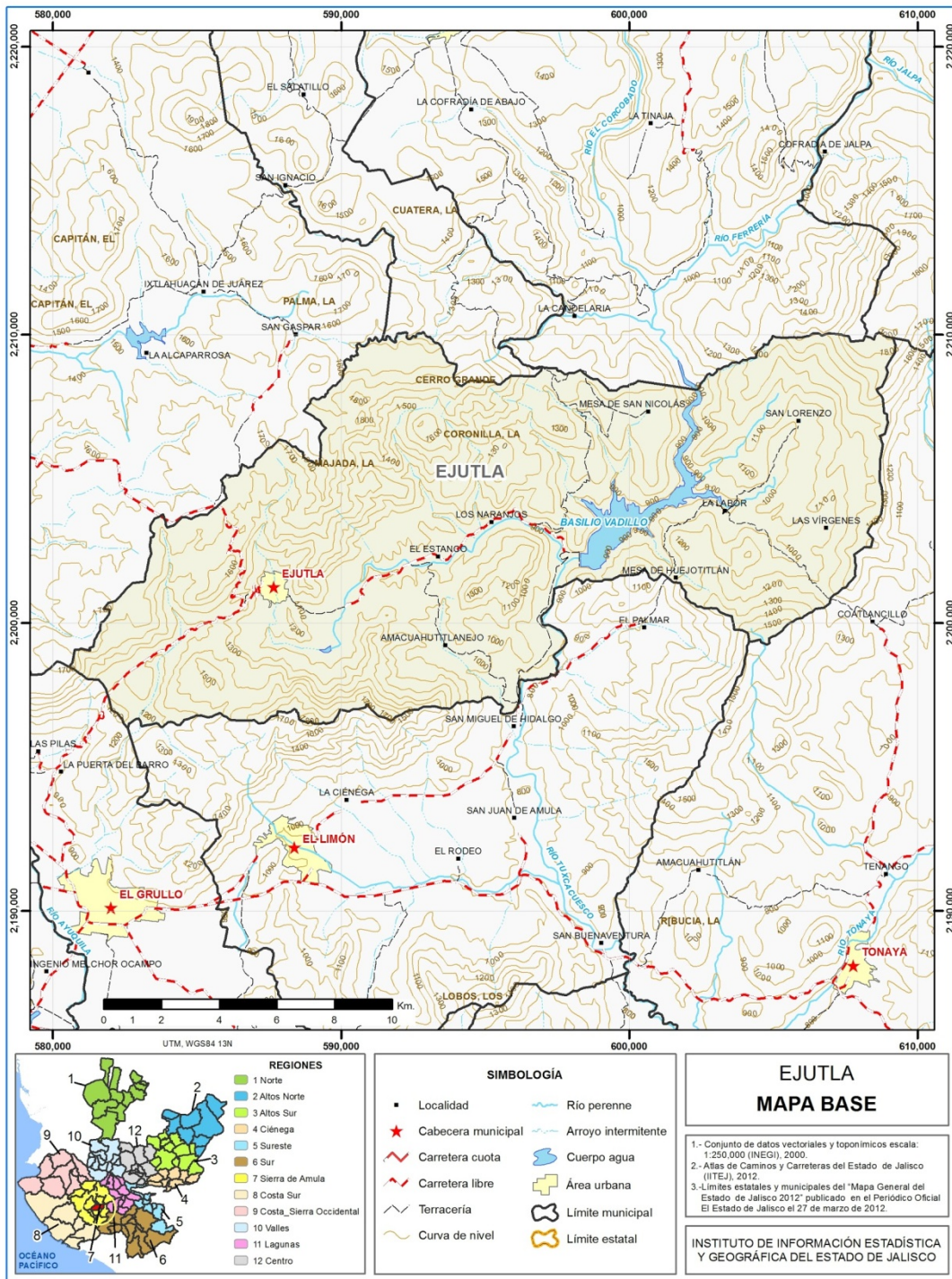
Existe la copia de un acta levantada en esta población el 5 de agosto de 1727, mediante la cual se dio la posesión de tierras a una comunidad indígena; en este documento se menciona al pueblo con el nombre de San Miguel de Ejutla.

Por decreto del 2 de agosto de 1875 se establece la Municipalidad de Ejutla, comprendiendo a la comisaría de San Juan de Amula.

GEOGRAFÍA

EJUTLA
DIAGNÓSTICO DEL MUNICIPIO
Octubre 2015

Figura 2. Ejutla, Jalisco.
Mapa base.



FUENTE: IIEG, Instituto de Información Estadística y Geográfica del Estado de Jalisco; 2015.

Geografía

Tabla 1. Medio físico

Ejutla, Jalisco		
Medio físico	Descripción	
Superficie municipal (km ²)	246	El municipio de Ejutla tiene una superficie de 246 km ² . Por su superficie se ubica en la posición 100 con relación al resto de los municipios del estado.
Altura (msnm)	Mínima municipal	800
	Máxima municipal	1,920
	Cabecera municipal	1,140
Pendientes (%)	Planas (< 5°)	13.2
	Lomerío (5° - 15°)	25.6
	Montañosas (> 15°)	61.2
Clima (%)	Cálido subhúmedo	54.0
	Semicálidosemihúmedo	46.0
Temperatura (°C)	Máxima promedio	33.4
	Mínima promedio	11.3
	Media anual	22.3
Precipitación (mm)	Media anual	900
	Aluvial	1.8
Geología (%)	Andesita-Toba intermedia	1.7
	Arenisca-Conglomerado	15.7
	Basalto	7.2
	Brecha volcánica intermedia	3.6
	Caliza	10.3
	Toba ácida	46.0
	Toba intermedia	11.8
Tipo de suelo (%)	Cambisol	12.4
	Leptosol	59.6
	Luvisol	0.1
	Phaeozem	2.0
	Regosol	19.9
	Vertisol	3.8
	Otros	2.1

La cabecera municipal es Ejutla y se encuentra a 1,140 msnm. El territorio municipal tiene alturas entre los 800 y 1,920 msnm.

El 61.2% del municipio tiene terrenos montañosos, es decir, con pendientes mayores 15°

La mayor parte del municipio de Ejutla (54%) tiene clima cálido subhúmedo. La temperatura media anual es de 22.3°C, mientras que sus máximas y mínimas promedio oscilan entre 33.4°C y 11.3°C respectivamente. La precipitación media anual es de 900mm.

El tipo de roca predominante es toba ácida (46%), de origen explosivo formado por material volcánico suelto o consolidado, con fragmentos de composición mineralógica similar a la roca riolita (más del 65% de sílice) con tamaños menores a 4mm.

El suelo predominante es el leptosol (59.6%), se localizan en áreas que han sufrido de fuerte erosión generalmente con fuertes pendientes. Tienen pocos centímetros de espesor y normalmente carecen de horizonte B. Son frágiles y poco aptos para actividades agrarias por lo que deben reservarse a usos forestales.

Tabla 1. Medio físico		
Ejutla, Jalisco		
Medio físico	Descripción	
Cobertura de suelo (%)	Agricultura	10.1
	Asentamiento humano	0.2
	Bosque	19.1
	Cuerpo de agua	1.9
	Pastizal	24.0
	Selva	45.4

La selva (45.4%) es el uso de suelo dominante en el municipio.

Fuente: Instituto de Información Territorial del Estado de Jalisco, IITEJ; con base en: Geología, Edafología SII y Uso de Suelo y Vegetación SIV, esc. 1:250,000, INEGI. Clima, CONABIO. Tomo 1 Geografía y Medio Ambiente de la Enciclopedia Temática Digital de Jalisco. MDE y MDT del conjunto de datos vectoriales, esc. 1:50,000, INEGI. Mapa General del Estado de Jalisco 2012.

Tabla 1.1 Infraestructura		
Ejutla, Jalisco		
Infraestructura	Descripción	
Infraestructura (km)	Carreteras	24.3
	Caminos	52.06

El municipio se encuentra en el décimo lugar de la región Sierra de Amula, registrando grado bajo de conectividad en caminos y carreteras.

Tipo de servicios	Cantidad	Comentarios
Cementerio	1	
Escuelas	5	
Palacio o ayudantía	1	La información presentada en esta tabla corresponde a los servicios concentrados en localidades mayores a 2,500 habitantes.
Plaza	1	
Centro Salud	1	
Templo	3	

FUENTE: IIEG, Instituto de Información Estadística y Geográfica del Estado de Jalisco Atlas de Caminos y Carreteras del Estado de Jalisco 2011 Conectividad 2011. Mapa General del Estado de Jalisco 2012. Censo de Población y Vivienda 2000 y 2010, INEGI. Siete servicios básicos, CDTR-IIEG, 2009.

DEMOGRAFÍA Y SOCIEDAD

EJUTLA
DIAGNÓSTICO DEL MUNICIPIO
Octubre 2015

Aspectos demográficos

El municipio de Ejutla pertenece a la región Sierra de Amula, su población según el Censo de Población y Vivienda al 2010 era de 2 mil 082 personas; 51.5 por ciento hombres y 48.5 por ciento mujeres, los habitantes del municipio representaban el 1.2 por ciento del total regional (ver tabla 2). Comparando este monto poblacional con el del año 2000, es importante mencionar que la población de este municipio disminuyó en un 3.4 por ciento en diez años.

Tabla 2. Población por sexo, porcentaje en el municipio

Ejutla, Jalisco							
Clave	No.	Municipio/localidad	Población total 2000	Población 2010			
				Total	Porcentaje en el municipio	Hombres	Mujeres
034 EJUTLA			2,155	2,082	100.00	1,072	1,010
0001	1	EJUTLA	1,294	1,414	67.9	713	701
0034	2	SAN LORENZO	170	163	7.8	74	89
0015	3	LA LABOR	246	146	7.0	75	71
0074	4	EL CUASTECUMATE	53	81	3.9	43	38
0017	5	MESA DE SAN NICOLÁS	73	73	3.5	42	31

FUENTE: IIEG, Instituto de Información Estadística y Geográfica del Estado de Jalisco con base en INEGI, censos y conteos nacionales, 2000-2010.

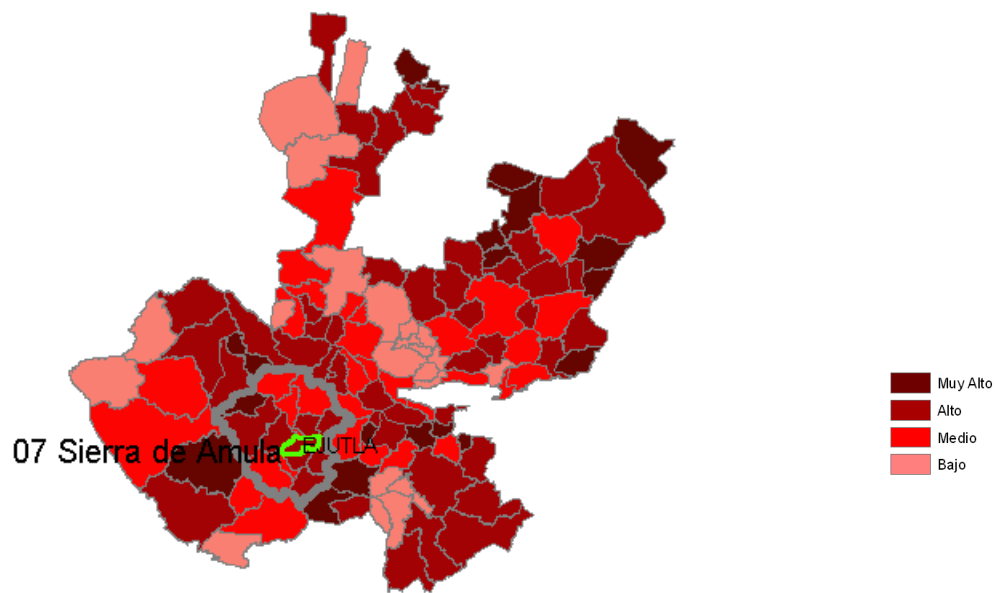
El municipio en 2010 contaba con 17 localidades, de éstas, 3 eran de dos viviendas y 4 de una. La cabecera municipal de Ejutla es la localidad más poblada con 1 mil 414 personas, y representaba el 67.9 por ciento de la población, le sigue San Lorenzo con el 163, La Labor con el 7.0, El Cuastecumate con el 3.9 y mesa de San Nicolás con el 3.5 por ciento del total municipal.

Se estima que para el 2015 esta población aumentará a 2 mil 218 habitantes, donde mil 163 son hombres y mil 055 mujeres, manteniendo el 0.03 por ciento de la población total del estado.

Intensidad migratoria

El estado de Jalisco tiene una añeja tradición migratoria a Estados Unidos que se remonta hacia los finales del siglo XIX. Se estima que 1.4 millones de personas nacidas en Jalisco habitan en Estados Unidos y que alrededor de 2.6 millones de personas nacidas en aquel país son hijos de padres jaliscienses. De acuerdo al índice de intensidad migratoria calculado por Consejo Nacional de Población (CONAPO) con datos del censo de población de 2010 del INEGI, Jalisco tiene un grado alto de intensidad migratoria, y tiene el lugar decimotercero entre las entidades federativas del país con mayor intensidad migratoria.

Figura 3. Grado de Intensidad migratoria a Estados Unidos.
Jalisco, 2010



FUENTE: IIEG, Instituto de Información Estadística y Geográfica del Estado de Jalisco con base en estimaciones del CONAPO, 2010

Los indicadores de este índice señalan que particularmente en Ejutla el 24.67 por ciento de las viviendas del municipio se recibieron remesas en 2010, en un 2.47 por ciento se reportaron emigrantes del quinquenio anterior (2005-2010), en el 0.16 por ciento se registraron migrantes circulares del quinquenio anterior, así mismo el 9.21 por ciento de las viviendas contaban con migrantes de retorno del quinquenio anterior (ver tabla 3).

Tabla 3. Índice y grado de intensidad migratoria e indicadores socioeconómicos

Ejutla, 2010	
Índice y grado de intensidad migratoria e indicadores socioeconómicos	Valores
Índice de intensidad migratoria	1.0478859
Grado de intensidad migratoria	Alto
Total de viviendas	608
% viviendas que reciben remesas	24.67
% Viviendas con emigrantes en Estados Unidos del quinquenio anterior	2.47
% Viviendas con migrantes circulares del quinquenio anterior	0.16
% Viviendas con migrantes de retorno del quinquenio anterior	9.21
Lugar que ocupa en el contexto estatal	48
Lugar que ocupa en el contexto nacional	381

FUENTE: IIEG, Instituto de Información Estadística y Geográfica del Estado de Jalisco con base en estimaciones del CONAPO con base en el INEGI, muestra del diez por ciento del Censo de Población y Vivienda 2010.

Cabe señalar que en el cálculo previo del índice de intensidad migratoria, que fue en el año 2000, la unidad de observación eran los hogares y Ejutla ocupaba el primer lugar con grado muy alto, en donde los hogares que recibieron remesas fue el 37.86 por ciento, hogares con emigrantes en Estados Unidos del quinquenio anterior 20.71 por ciento, el 2.32 por ciento de los hogares tenían migrantes circulares del quinquenio anterior y 8.39 por ciento migrantes de retorno (ver tabla 4).

Tabla 4. Índice y grado de intensidad migratoria e indicadores socioeconómicos

Ejutla, 2000	
Índice y grado de intensidad migratoria e indicadores socioeconómicos	Valores
Índice de intensidad migratoria	3.2332621
Grado de intensidad migratoria	Muy alto
Total de hogares	560
% Hogares que reciben remesas	37.86
% Hogares con emigrantes en Estados Unidos del quinquenio anterior	20.71
% Hogares con migrantes circulares del quinquenio anterior	2.32
% Hogares con migrantes de retorno del quinquenio anterior	8.39
Lugar que ocupa en el contexto estatal	1

Fuente: Consejo Nacional de Población. Colección: Índices Sociodemográficos. Diciembre de 2001.

Pobreza multidimensional

La pobreza, está asociada a condiciones de vida que vulneran la dignidad de las personas, limitan sus derechos y libertades fundamentales, impiden la satisfacción de sus necesidades básicas e imposibilitan su plena integración social. De acuerdo con esta concepción, una persona se considera en situación de pobreza multidimensional cuando sus ingresos son insuficientes para adquirir los bienes y los servicios que requiere para satisfacer sus necesidades y presenta carencia en al menos uno de los siguientes seis indicadores: rezago educativo, acceso a los servicios de salud, acceso a la seguridad social calidad y espacios de la vivienda servicios básicos en la vivienda.

La nueva metodología para medir el fenómeno de la pobreza fue desarrollada por el CONEVAL y permite profundizar en el estudio de la pobreza, ya que además de medir los ingresos, como tradicionalmente se realizaba, se analizan las carencias sociales desde una óptica de los derechos sociales.

Estos componentes permitirán dar un seguimiento puntual de las carencias sociales y al bienestar económico de la población, además de proporcionar elementos para el diagnóstico y seguimiento de la situación de la pobreza en nuestro país, desde un enfoque novedoso y consistente con las disposiciones legales aplicables y que retoma los desarrollos académicos recientes en materia de medición de la pobreza.

En términos generales de acuerdo a su ingreso y a su índice de privación social se proponen la siguiente clasificación:

Pobres multidimensionales.- Población con ingreso inferior al valor de la línea de bienestar y que padece al menos una carencia social.

Vulnerables por carencias sociales.- Población que presenta una o más carencias sociales, pero cuyo ingreso es superior a la línea de bienestar.

Vulnerables por ingresos.- Población que no presenta carencias sociales y cuyo ingreso es inferior o igual a la línea de bienestar.

No pobre multidimensional y no vulnerable.- Población cuyo ingreso es superior a la línea de bienestar y que no tiene carencia social alguna.

Tabla 5. Pobreza multidimensional		
Ejutla, 2010		
Indicadores de incidencia	Porcentaje	Personas
Pobreza multidimensional		
Población en situación de pobreza multidimensional	29.5	687
Población en situación de pobreza multidimensional moderada	27.1	631
Población en situación de pobreza multidimensional extrema	2.4	55
Población vulnerable por carencias sociales	62.2	1,449
Población vulnerable por ingresos	0.6	14
Población no pobre multidimensional y no vulnerable	7.7	179
Privación social		
Población con al menos una carencia social	91.7	2,136
Población con al menos tres carencias sociales	16.5	385
Indicadores de carencias sociales¹		
Rezago educativo	31.7	737
Acceso a los servicios de salud	31.5	735
Acceso a la seguridad social	77.6	1,808
Calidad y espacios de la vivienda	3.2	74
Acceso a los servicios básicos en la vivienda	9.2	215
Acceso a la alimentación	11.3	262
Bienestar		
Población con un ingreso inferior a la línea de bienestar mínimo	7.7	180
Población con un ingreso inferior a la línea de bienestar	30.1	701

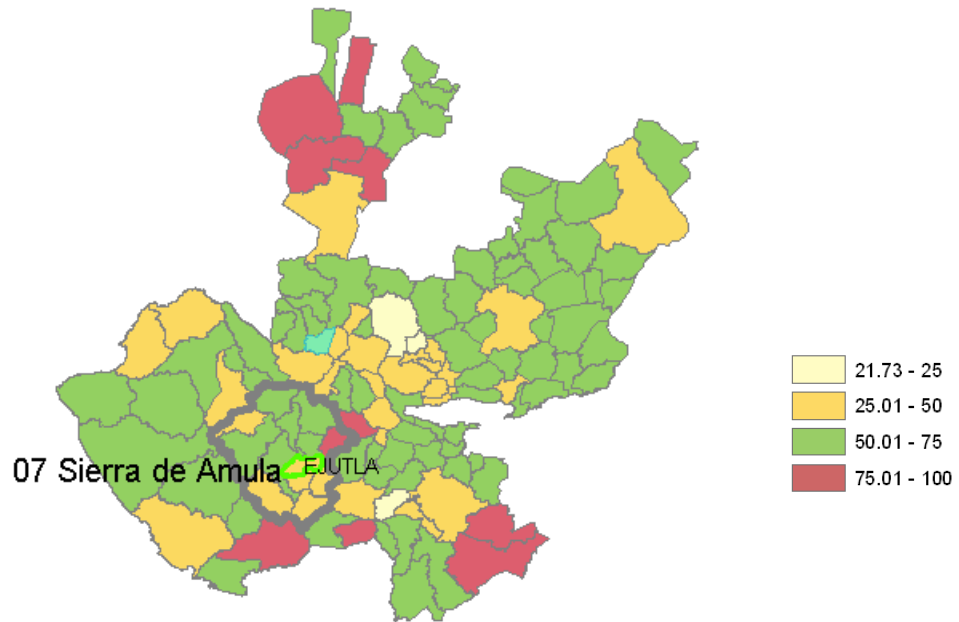
FUENTE: IIEG, Instituto de Información Estadística y Geográfica del Estado de Jalisco con base en, estimaciones del CONEVAL con base en INEGI, MCS-ENIGH 2010 y la muestra del Censo de Población y Vivienda

¹ Se reporta el porcentaje de la población con cada carencia social.

En la tabla 5 se muestra el porcentaje y número de personas en situación de pobreza, vulnerable por carencias sociales, vulnerable por ingresos y; no pobre y no vulnerable en Ejutla el 29.5 por ciento de la población se encuentra en situación de pobreza, es decir 687 personas comparten esta situación en el municipio, así mismo el 62.2 por ciento (1,449 personas) de la población es vulnerable por carencias sociales; el 0.6 por ciento es vulnerable por ingresos y 7.7 por ciento es no pobre y no vulnerable.

Es importante agregar que solo el 2.4 por ciento de Ejutla presentó pobreza extrema, es decir 55 personas, y un 27.1 por ciento en pobreza moderada (631 personas). De los indicadores de carencias sociales, destaca que el acceso a la seguridad social es la más alta con un 77.6 por ciento, que en términos relativos se trata de 1 mil 808 habitantes. Los que menos porcentajes acumulan son la calidad y espacios, y acceso a los servicios básicos de la vivienda, con el 3.2 por ciento y 9.2 por ciento respectivamente.

Figura 4. Porcentaje de población con pobreza multidimensional por municipio.
Jalisco, 2010



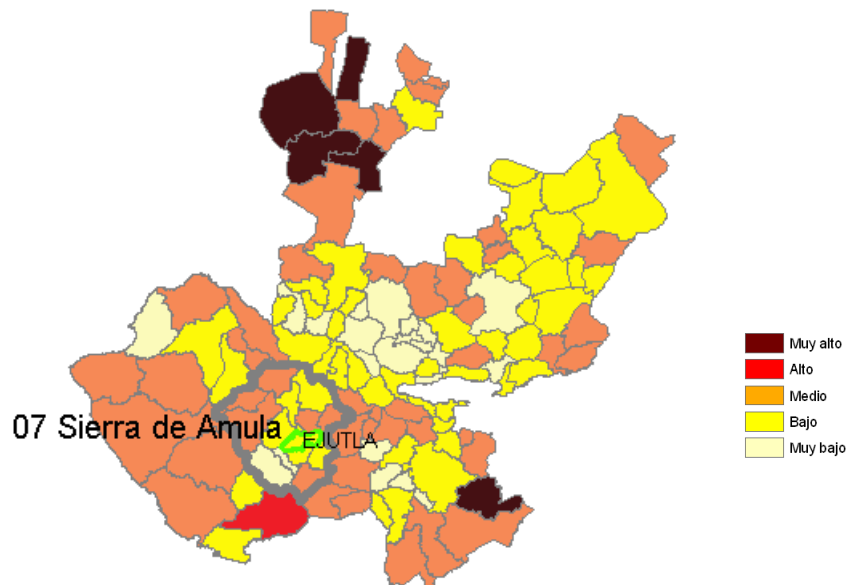
FUENTE: IIEG, Instituto de Información Estadística y Geográfica del Estado de Jalisco con base en estimaciones del CONEVAL, 2010

Marginación

La construcción del índice para las entidades federativas, regiones y municipios considera cuatro dimensiones estructurales de la marginación: falta de acceso a la educación (población analfabeta de 15 años o más y población sin primaria completa de 15 años o más), residencia en viviendas inadecuadas (sin disponibilidad de agua entubada, sin drenaje ni servicio sanitario exclusivo, con piso de tierra, sin disponibilidad de energía eléctrica y con algún nivel de hacinamiento), percepción de ingresos monetarios insuficientes (ingresos hasta 2 salarios mínimos) y residir en localidades pequeñas con menos de 5 mil habitantes.

En la tabla 6 se presentan los indicadores que componen el índice de marginación para el 2010. En donde se ve que el municipio de Ejutla cuenta con un grado de marginación bajo y que la mayoría de sus carencias están por arriba del promedio regional; destaca que la población de 15 años o más sin primaria completa asciende al 32.6 por ciento, y que el 51.3 por ciento de la población no gana ni dos salarios mínimos.

Figura 5. Índice de marginación por municipio.
Jalisco, 2010



FUENTE: IIEG, Instituto de Información Estadística y Geográfica del Estado de Jalisco con base en estimaciones del CONAPO, 2010

A nivel localidad, se tiene que mayoría de las principales localidades del municipio tienen grado de marginación media. En particular se ve que El Cuastecumate tiene los más altos porcentajes de población analfabeta (8.6%) y La Mesa de San Nicolás tiene el más alto índice en sin primaria completa (47.2%) (ver tabla 6).

Tabla 6. Grado de marginación e indicadores sociodemográficos

Ejutla, 2010							
Municipio / Localidad		Grado	% Población de 15 años o más analfabeta	% Población de 15 años o más sin primaria completa	% Población en localidades con menos de 5000 habitantes	% Población ocupada con ingreso de hasta 2 salarios mínimos	% Viviendas particulares habitadas que no disponen de refrigerador
Clave	Nombre						
	Jalisco	Bajo	4.4	18.0	17.5	27.2	6.8
	Sierra de Amula		6.2	25.9	45.4	39.5	9.0
034	Ejutla	Bajo	7.9	32.6	100.0	51.3	13.0
0001	Ejutla	Bajo	5.8	24.8			6.2
0034	San Lorenzo	Medio	7.4	44.5			10.4
0015	La Labor	Medio	7.0	51.3			9.8
0074	El Cuastecumate	Medio	8.6	31.0			17.4
0017	Mesa de San Nicolás	Medio	7.5	47.2			9.1

* Para el cálculo de los índices estatales, municipales y regionales, estos indicadores corresponden a los porcentajes de ocupantes en viviendas.

FUENTE: IIEG, Instituto de Información Estadística y Geográfica del Estado de Jalisco, con base en CONAPO, Índices de marginación por entidad federativa, municipal y a nivel localidad, 2010

En lo que respecta a las carencias en la vivienda, siguen destacando El Cuastecumate con el más alto porcentaje en el indicador de viviendas sin agua entubada mostrando el 4.3 por ciento respectivamente; sin excusado y con el problema de no contar con energía eléctrica destaca Mesa de San Nicolás con el 9.1 y el 4.5 por ciento, en lo que se refiere a equipamiento en la vivienda, en viviendas sin refrigerador la localidad de El Cuastecumate muestra el 17.4 por ciento (ver tabla 7)

Tabla 7. Grado de marginación e indicadores sociodemográficos

Ejutla, 2010							
Municipio / Localidad		Grado	% Viviendas particulares habitadas sin excusado*	% Viviendas particulares habitadas sin energía eléctrica*	% Viviendas particulares habitadas sin disponibilidad de agua entubada*	Promedio de ocupantes por cuarto en viviendas particulares habitadas	% Viviendas particulares habitadas con piso de tierra
Clave	Nombre						
	Jalisco	Bajo	1.5	0.8	3.9	4.0	3.2
	Sierra de Amula		1.3	1.2	4.5	3.7	4.0
034	Ejutla	Bajo	1.6	1.7	1.4	3.3	2.8
0001	Ejutla	Bajo	3.4	1.6	0.5	0.9	2.1
0034	San Lorenzo	Medio	4.2	4.2	2.1	0.9	10.4
0015	La Labor	Medio	3.9	0.0	2.0	0.8	0.0
0074	El Cuastecumate	Medio	0.0	0.0	4.3	1.2	4.3
0017	Mesa de San Nicolás	Medio	9.1	4.5	0.0	1.0	13.6

* Para el cálculo de los índices estatales, municipales y regionales, estos indicadores corresponden a los porcentajes de ocupantes en viviendas.

FUENTE: IIEG, Instituto de Información Estadística y Geográfica del Estado de Jalisco, con base en CONAPO, Índices de marginación por entidad federativa, municipal y a nivel localidad, 2010

Índices sociodemográficos

A manera de recapitulación, el municipio de Ejutla en 2010 ocupaba a nivel estatal el lugar 58 en el índice de marginación con un grado bajo, en pobreza multidimensional se localiza en el lugar 120, con el 27.1 por ciento de su población en pobreza moderada y 2.4 por ciento en pobreza extrema; y en cuanto al índice de intensidad migratoria el municipio tiene un grado alto y ocupa el lugar 48 entre todos los municipios del estado (ver tabla 8).

Tabla 8. Población total, grado de Marginación e Intensidad Migratoria y situación de pobreza

Jalisco, 2010

Clave	Municipio	Población	Marginación		Pobreza Multidimensional			Intensidad Migratoria	
			Grado	Lugar	Moderada	Extrema	Lugar	Grado	Lugar
14	Jalisco	7,350,682	Bajo	27	32.0	4.9		Alto	13
011	Atengo	5,400	Medio	18	53.40	12.02	32	Medio	73
015	Autlán de Navarro	57,559	Muy bajo	116	28.48	4.72	117	Medio	102
017	Ayutla	12,664	Medio	51	56.49	16.52	14	Alto	71
032	Chiquilistlán	5,814	Medio	15	56.09	21.81	8	Alto	51
028	Cuautla	2,171	Medio	40	39.24	8.24	97	Muy alto	1
034	Ejutla	2,082	Bajo	58	27.11	2.36	120	Alto	48
037	El Grullo	23,845	Muy bajo	113	46.56	7.42	75	Medio	97
054	El Limón	5,499	Bajo	72	33.36	1.90	113	Alto	23
052	Juchitlán	5,515	Medio	52	46.24	4.40	86	Alto	54
088	Tecolotlán	16,573	Bajo	78	43.28	7.02	87	Medio	89
090	Tenamaxtlán	7,051	Bajo	62	56.76	6.58	42	Medio	80
102	Tonaya	5,930	Bajo	57	40.61	3.30	104	Alto	28
106	Tuxcacuesco	4,234	Medio	19	34.64	6.84	108	Alto	70
110	Unión de Tula	13,737	Bajo	102	48.26	5.67	76	Alto	63

FUENTE: IIEG, Instituto de Información Estadística y Geográfica del Estado de Jalisco con base en estimaciones del CONEVAL y CONAPO.

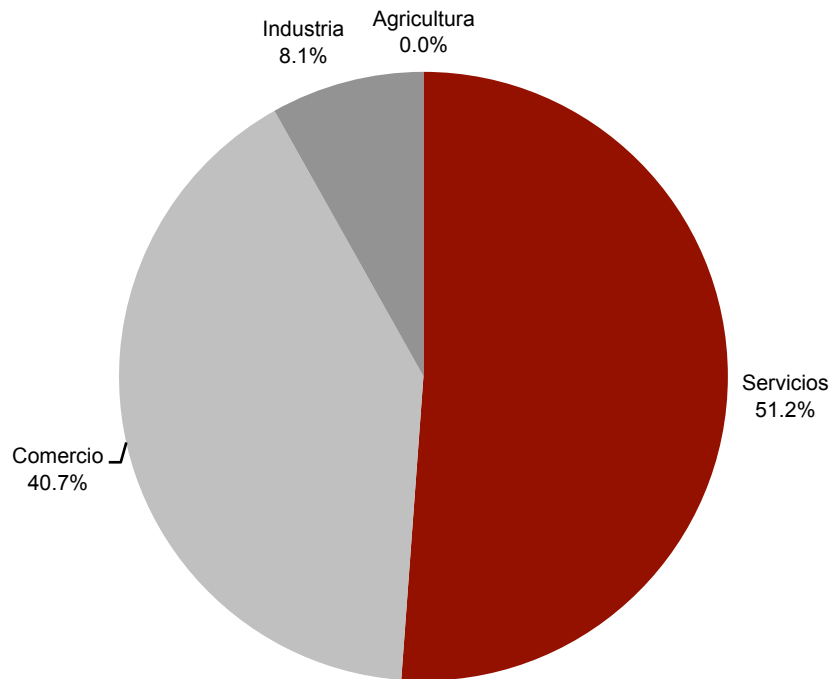
ECONOMÍA

EJUTLA
DIAGNÓSTICO DEL MUNICIPIO
Octubre 2015

Número de empresas

Conforme a la información del directorio estadístico nacional de unidades económicas (DENUE) de INEGI, el municipio de Ejutla cuenta con 86 unidades económicas a diciembre de 2014 y su distribución por sectores revela un predominio de unidades económicas dedicadas a los servicios, siendo estas el 51.2% del total de las empresas en el municipio.

Figura 6. Distribución de las unidades económicas Ejutla. 2014



FUENTE: IIEG, Instituto de Información Estadística y Geográfica del Estado de Jalisco; con información de INEGI, DENUE.

Valor agregado censal bruto

El valor agregado censal bruto se define como: “el valor de la producción que se añade durante el proceso de trabajo por la actividad creadora y de transformación del personal ocupado, el capital y la organización (factores de la producción), ejercida sobre los materiales que se consumen en la realización de la actividad económica.” En resumen, esta variable se refiere al valor de la producción que añade la actividad económica en su proceso productivo.

Los censos económicos 2014, registraron que en el municipio de Ejutla, los tres subsectores más importantes en la generación de valor agregado censal bruto fueron el *Comercio al por menor de abarrotes, alimentos, bebidas, hielo y tabaco*, el *Suministro de agua y suministro de gas por ductos al consumidor final* y la *Industria alimentaria*, que generaron en conjunto el 57.1% del total del valor agregado censal bruto registrado en 2014 en el municipio.

El subsector de *Suministro de agua y suministro de gas por ductos al consumidor final*, que concentró el 19.6% del valor agregado censal bruto en 2014, registró el mayor crecimiento real pasando de 102 mil pesos en 2009 a 1 millón 627 mil pesos en 2014, representado un incremento de 11,495.1% durante el periodo.

Tabla 9. Subsectores con mayor valor agregado censal bruto (VACB)

Ejutla, 2009 y 2014. (Miles de pesos).

Subsector	2009	2014	%Part 2014	Var % 2009 - 2014
461 Comercio al por menor de abarrotes, alimentos, bebidas, hielo y tabaco	836	2,264	27.3%	170.8%
222 Suministro de agua y suministro de gas por ductos al consumidor final	102	1,627	19.6%	1495.1%
311 Industria alimentaria	262	845	10.2%	222.5%
522 Instituciones de intermediación crediticia y financiera no bursátil	1,112	819	9.9%	-26.3%
464 Comercio al por menor de artículos para el cuidado de la salud	124	683	8.2%	450.8%
722 Servicios de preparación de alimentos y bebidas	353	508	6.1%	43.9%
434 Comercio al por mayor de materias primas agropecuarias y forestales, para la industria, y materiales de desecho	72	344	4.1%	377.8%
463 Comercio al por menor de productos textiles, bisutería, accesorios de vestir y calzado	168	290	3.5%	72.6%
467 Comercio al por menor de artículos de ferretería, tlapalería y vidrios	48	242	2.9%	404.2%
465 Comercio al por menor de artículos de papelería, para el esparcimiento y otros artículos de uso personal		196	2.4%	0.0%
332 Fabricación de productos metálicos	195	146	1.8%	-25.1%
Otros	146	326	3.9%	123.3%
Total	3,418	8,290	100.0%	142.5%

FUENTE: IIEG, Instituto de Información Estadística y Geográfica del Estado de Jalisco; con base a datos proporcionados por el INEGI.

Empleo

Trabajadores asegurados en el IMSS Por grupo económico

En el último trienio, el municipio de Ejutla no ha tenido un crecimiento en el número de trabajadores registrados ante el IMSS.

En función de los registros del IMSS el grupo económico que generó empleo dentro del municipio de Ejutla, es *Pesca*, que en septiembre de 2015 registró 2 trabajadores y las *Agrupaciones mercantiles, profesionales, cívicas, políticas, laborales y religiosas* con 1 trabajador.

Tabla 10. Trabajadores asegurados						
Ejutla, Jalisco. 2012 –2015/09						
Grupos económicos	Dic	Dic	Dic	Sep	% Part	Var. Abs. Dic 2012 Sep 2015
	2012	2013	2014	2015	Sep-15	
Pesca.	1	1	1	2	66.67%	1
Agrupaciones mercantiles, profesionales, cívicas, políticas, laborales y religiosas.	0	0	0	1	33.33%	1
Total	1	1	1	3	100.00%	2

FUENTE: IIEG, Instituto de Información Estadística y Geográfica del Estado de Jalisco; con base a datos proporcionados por el IMSS

Trabajadores asegurados en el IMSS Región Sierra de Amula

En septiembre de 2015, dentro de la región Sierra de Amula, Ejutla se presenta como el último municipio respecto al número de trabajadores asegurados concentrando el 0.02% del total, quedando por debajo de Cuautla que concentra el 0.11% y Atengo con 0.04%.

De diciembre de 2012 a septiembre de 2015 el municipio de Ejutla muestra un incremento real en el número de trabajadores asegurados en la región Sierra de Amula pasando de 1 asegurado en 2012, a 3 asegurados en septiembre del presente año, con un aumento de 2 trabajadores durante el total del periodo.

Tabla 11. Trabajadores asegurados									
Región Sierra de Amula. 2012-2015/09									
Sierra de Amula	2012	2013	2014	2015 Sep	% Part. Sep 2015	Var. Abs. Dic 2012- Sep2015	Var % Dic 2012- Sep15	IDM-E[1]	IDM[2]
Autlán de Navarro	8506	8928	9169	9257	54.15%	751	8.8%	23	15
Tuxcacuesco	2401	2381	2028	2816	16.47%	415	17.3%	10	28
El Grullo	1663	1790	1835	2104	12.31%	441	26.5%	32	42
Tonaya	421	761	836	921	5.39%	500	118.8%	43	25
Tecolotlán	782	811	799	841	4.92%	59	7.5%	59	35
Unión de Tula	370	361	387	388	2.27%	18	4.9%	89	48
Ayutla	324	291	305	322	1.88%	-2	-0.6%	80	88
El Limón	139	155	159	161	0.94%	22	15.8%	92	59
Tenamaxtlán	103	100	89	92	0.54%	-11	-10.7%	102	106
Juchitlán	74	75	84	91	0.53%	17	23.0%	103	86
Chiquilistlán	115	50	67	75	0.44%	-40	-34.8%	118	118
Cuautla	35	20	19	18	0.11%	-17	-48.6%	116	105
Atengo	5	5	9	7	0.04%	2	40.0%	110	74
Ejutla	1	1	1	3	0.02%	2	200.0%	114	65
Total	14,939	15,729	15,787	17,096	100.00%	2,157	14.4%		

FUENTE: IIEG, Instituto de Información Estadística y Geográfica del Estado de Jalisco, con base a datos proporcionados por el IMSS

El índice de desarrollo municipal conjunta una serie de variables económicas, institucionales, sociales y de medio ambiente, para proporcionar un indicador que permite identificar la posición que ocupa el municipio en el plano estatal, es decir, comparar la situación del municipio con relación a los demás municipios de la misma región y con los municipios del resto del estado.

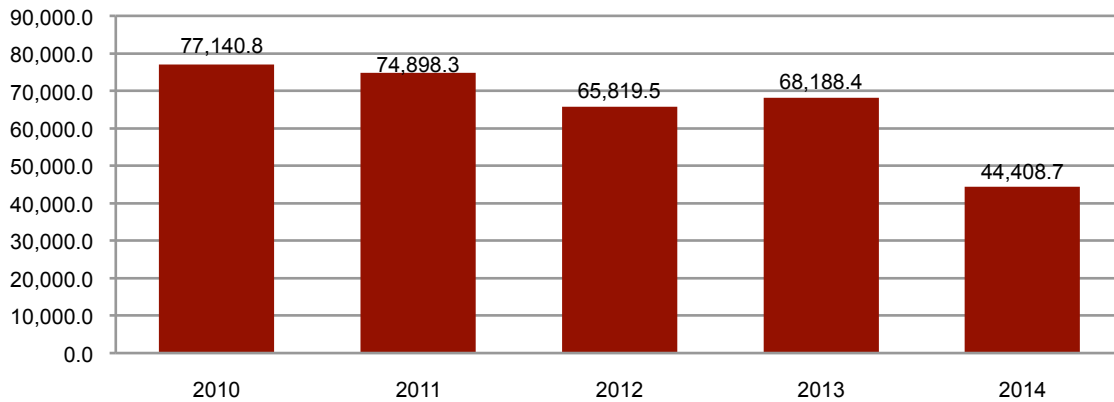
Ejutla se ubica en la posición número 65 en el índice de desarrollo municipal (IDM) del total de los 125 municipios del estado. En la región Sierra de Amula, Autlán de Navarro es el municipio con el índice más alto; en contraparte, Chiquilistlán se ubica en última posición.

Por su parte, el índice de desarrollo municipal del aspecto económico (IDM-E), engloba las variables de producción, producción agropecuaria, trabajadores asegurados, y población ocupada, para dar un elemento que permita monitorear la situación de desarrollo económico que tiene el municipio y así poder compararlo con el resto de los municipios del estado. Este indicador que se pondera en función del tamaño de la población, no es más favorable para el municipio de Ejutla al ubicarlo en la posición 114, y ser el antepenúltimo municipio menos posicionado en la región Sierra de Amula.

Agricultura y ganadería en Ejutla

El valor de la producción agrícola en Ejutla ha presentado diversas fluctuaciones durante el periodo 2010–2014, con una tendencia generalizada a la baja. Para 2014, el valor de la producción fue de 44,408.7 miles de pesos, una disminución de 34.87% con respecto al año inmediato anterior. El municipio participa con el 0.11% de la producción agrícola del Estado.

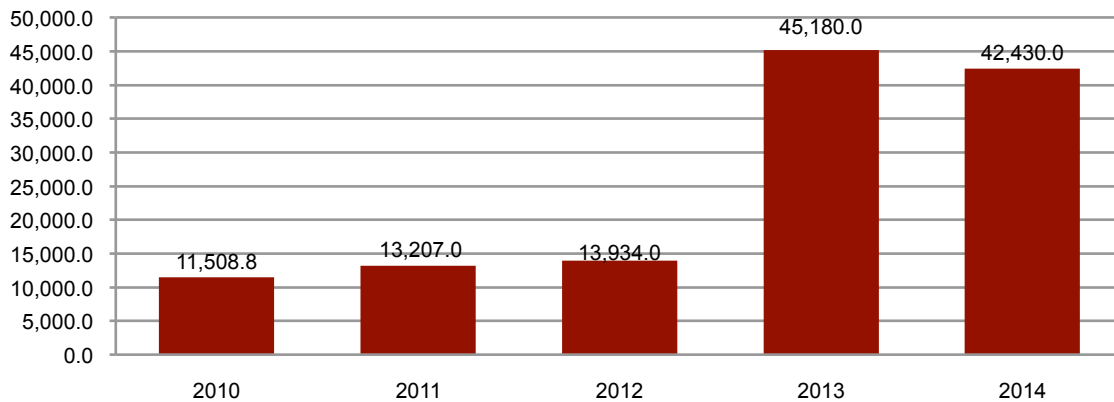
**Figura 7. Valor de la producción agrícola
Ejutla 2010 - 2014 (Miles de pesos)**



FUENTE: IIEG, Instituto de Información Estadística y Geográfica del Estado de Jalisco; información de SIAP / SAGARPA - OEIDRUS.

La producción ganadera en Ejutla ha mantenido una tendencia creciente durante el periodo 2010-2014, siendo el ejercicio de 2013 el más significativo. Para 2014 el valor de la producción disminuyó 6.09% con respecto al año anterior, sin embargo continua por encima de los valores registrados en 2012 y anteriores. El municipio contribuye con el 0.06% de la producción Estatal.

**Figura 8. Valor de la producción ganadera
Ejutla 2010 - 2014 (Miles de pesos)**



FUENTE: IIEG, Instituto de Información Estadística y Geográfica del Estado de Jalisco; información de SIAP / SAGARPA -

MEDIO AMBIENTE

EJUTLA
DIAGNÓSTICO DEL MUNICIPIO
Octubre 2015

Índice municipal de medio ambiente

Tabla 12. Municipios de la región Sierra de Amula de acuerdo al índice municipal de medio ambiente.

Ejutla, Jalisco			
Nombre	Índice Municipal Medio Ambiente	Posición estatal	Categoría
Chiquilistlán	65.40	7	Muy Alto
Unión de Tula	61.85	20	Muy Alto
Autlán de Navarro	61.08	23	Muy Alto
Ayutla	60.97	24	Muy Alto
Ejutla	60.43	26	Alto
El Grullo	58.85	34	Alto
Tonaya	57.46	50	Alto
Tecolotlán	57.07	55	Alto
Tuxcacuesco	57.03	56	Alto
Tenamaxtlán	56.91	57	Alto
Cuatla	56.87	58	Alto
Atengo	55.86	62	Medio
Juchitlán	54.02	73	Medio
El limón	53.67	75	Medio

FUENTE: IIEG, Instituto de Información Estadística y Geográfica del Estado de Jalisco con información de SEMADES, 2000, 2010; SEMARNAT, 2000; CONAGUA, 2010; CONABIO, 2010; INEGI, 1982, 2005,2007; CONAFOR, 2007; CEA, 2007; CCA, 2010.

Considerando el índice de medio ambiente, que contempla aspectos como generación de residuos sólidos, deforestación, explotación de acuíferos, cobertura forestal, áreas naturales protegidas, entre otros, Ejutla se ubica en el lugar 26 a nivel estatal, lo cual indica un desarrollo *Alto* del medio ambiente en comparación al resto de los municipios de la entidad, y la primera posición en la región Sierra de Amula.

En el Índice Municipal de Medio Ambiente, 2013, destaca que Ejutla se ubica en un acuífero no sobreexplotado, sobre el cual se registra un total de 599 viviendas particulares habitadas, de las cuales 98.33% tienen disponibilidad de agua dentro de la casa o el terreno y 96.99% cuentan con drenaje conectado a la red pública, fosa séptica u otros.

El Municipio tiene una cobertura de 19.1% de bosques, 45.4% de selvas y 10.1% destinada a la agricultura. En los últimos 25 años el municipio ha recuperado 8.92 km² de superficie con vegetación natural y presenta 19.69% de la superficie con riesgo de erosión. En el ordenamiento ecológico territorial, el 94.89% de su territorio está bajo políticas ambientales de conservación.

En términos de residuos sólidos urbanos, el municipio participa con el 0.02% del total estatal, equivalente a 1.208 toneladas generadas por día.

DESARROLLO INSTITUCIONAL

EJUTLA
DIAGNÓSTICO DEL MUNICIPIO
Octubre 2015

Desarrollo institucional

El Índice de Desarrollo Municipal (IDM) mide el progreso de un municipio en cuatro dimensiones del desarrollo: social, económica, ambiental e institucional, con la finalidad de presentar una evaluación integral de la situación de cada uno de éstos. El IDM parte de tres premisas vinculadas con el concepto de desarrollo humano, según el cual, el principal objetivo es beneficiar a las personas; las actividades de los gobiernos afectan el nivel de desarrollo de sus comunidades y que el desarrollo sostenible posibilita el bienestar de los individuos a largo plazo (ver detalles en <http://iieg.gob.mx/general.php?id=8&idg=472>).

En los tres apartados anteriores ya se ha hecho referencia al desarrollo social, económico y del medio ambiente; finalmente en esta sección se aborda el componente institucional (Índice de Desarrollo Municipal Institucional; IDM-I), que mide el desempeño de las instituciones gubernamentales de un municipio a través de cinco rubros que contemplan el esfuerzo tributario, la transparencia, la participación electoral, el número de empleados municipales per cápita y la seguridad.

En la construcción del IDM se decidió incluir cinco variables para medir el desarrollo institucional de los municipios de Jalisco, tal y como se muestra en las dos tablas siguientes, por medio del porcentaje de participación ciudadana en elecciones; la evaluación del cumplimiento de la publicación de información fundamental y de la obligación de la atención a las solicitudes de información; la tasa de empleados municipales por cada mil habitantes; el porcentaje de ingresos propios por municipio y el número de delitos del fuero común por cada mil habitantes.

Tabla 13. Desarrollo institucional de los municipios en el contexto estatal con base en cinco indicadores

Ejutla, Región Sierra de Amula 2011 (Parte I)

Clave	Municipio	Porcentaje de participación ciudadana en elecciones 2009		Evaluación del cumplimiento de la publicación de información fundamental		Empleados municipales por cada 1000 habitantes 2009	
		Valor municipal	Lugar estatal	Valor municipal	Lugar estatal	Valor municipal	Lugar estatal
011	Atengo ^e	67.35	14	11.36	71	12.59	83
015	Autlán de Navarro ^e	51.05	111	38.64	21	7.63	33
017	Ayutla ^e	58.76	63	11.36	51	44.93	125
032	Chiquilistlán ^{be}	61.87	41	11.36	60	19.26	105
028	Cautla ^e	56.33	81	8.33	98	28.56	119
034	Ejutla^e	59.11	60	11.36	56	22.09	112
037	El Grullo ^e	51.83	110	11.36	94	8.30	45
054	El Limón	58.29	69	32.28	27	15.82	95
052	Juchitlán ^e	62.12	39	11.36	65	16.50	98
088	Tecolotlán ^e	60.79	47	16.67	40	7.84	41
090	Tenamaxtlán ^{be}	60.80	46	11.36	52	40.85	124
102	Tonaya ^e	61.47	43	11.36	61	18.38	104
106	Tuxcacuesco ^e	68.26	11	11.36	54	27.16	118
110	Unión de Tula	52.76	104	38.89	20	6.33	19

Fuente: Índice de Desarrollo Municipal, IDM-I con base en IFE, ITEI, INEGI, Procuraduría de Justicia del Estado de Jalisco e INAFED (ver detalles y notas en IDM 2012 <http://iieg.gob.mx/general.php?id=8&idg=472>).

En el caso de Ejutla, en 2009 registró una participación electoral del 59.11%, que lo coloca en el lugar 60 de los 125 municipios. Lo que significa que tiene una mediana participación electoral en comparación con otras municipalidades del estado.

Por otra parte, en 2011 con una calificación de 11.36% en materia de cumplimiento en las obligaciones de transparencia, el municipio se colocó en el lugar 56. Lo que muestra el grado de compromiso de una administración en publicar y mantener actualizada la información, en particular, la correspondiente a los rubros financieros y regulatorios; así como la mejora en su accesibilidad y un adecuado manejo y protección de la información confidencial. Esto en el marco del cumplimiento del derecho de acceso a la información pública.

En lo que respecta a los empleados que laboran en las administraciones públicas, es importante destacar que en 2009, Ejutla tenía una tasa de 22.09 empleados municipales por cada mil habitantes, por lo que ocupa el sitio 112 a nivel estatal en este rubro. Esto en el sentido de que entre menor sea el valor de este indicador mejor, porque implica una lógica de austeridad donde con menos empleados municipales se logra prestar los servicios municipales a la población.

Asimismo, en el ámbito de las finanzas municipales, para 2009 el 52.89% de los ingresos de Ejutla se consideran propios; esto significa que fueron generados mediante sus propias estrategias de recaudación, lo que posiciona al municipio en el lugar 13 en el ordenamiento de este indicador respecto a los demás municipios del estado. Mientras que en la cuestión de seguridad, en 2011 el municipio registró una tasa de 5.78 delitos por cada mil habitantes, que se traduce en el lugar 46 en el contexto estatal, siendo el lugar uno, el municipio más seguro en función de esta tasa.

Considerando los cinco indicadores, Ejutla obtiene un desarrollo institucional medio, con un IDM-I de 45.4, que lo coloca en el sitio 73 del ordenamiento estatal. Donde el primer lugar lo tiene Zapotlanejo y el último, Santa María del Oro.

Tabla 14. Desarrollo institucional de los municipios en el contexto estatal con base en cinco indicadores								
Ejutla, Región Sierra de Amula 2011 (Parte II)								
Clave	Municipio	Porcentaje de ingresos propios 2009		Delitos del fuero común por cada 1000 habitantes ^f		IDM-Institucional		
		Valor municipal	Lugar estatal	Valor municipal	Lugar estatal	Índice	Grado	Lugar estatal
011	Atengo ^e	54.71	12	3.70	17	50.0	Alto	38
015	Autlán de Navarro ^e	41.44	48	10.34	105	54.5	Alto	20
017	Ayutla ^e	56.48	6	8.24	86	38.9	Bajo	103
032	Chiquilistlán ^{be}	7.78	119	2.23	6	30.8	Muy Bajo	123
028	Cuautla ^e	32.43	81	1.86	4	32.7	Muy Bajo	120
034	Ejutla^e	52.89	13	5.78	46	45.4	Medio	73
037	El Grullo ^e	52.16	16	6.60	61	49.8	Alto	40
054	El Limón	36.45	67	5.86	48	46.9	Alto	62
052	Juchitlán ^e	45.55	33	2.73	11	43.9	Medio	81
088	Tecolotlán ^e	44.47	36	5.54	41	49.7	Alto	41
090	Tenamaxtlán ^{be}	37.80	60	5.25	33	33.2	Muy Bajo	119
102	Tonaya ^e	60.07	2	5.40	36	49.3	Alto	45
106	Tuxcacuesco ^e	27.59	94	6.12	54	37.6	Bajo	106
110	Unión de Tula	39.72	53	7.51	76	53.0	Alto	23

Fuente: Índice de Desarrollo Municipal, IDM-I con base en IFE, ITEI, INEGI, Procuraduría de Justicia del Estado de Jalisco e INAFED (ver detalles y notas en IDM 2012 <http://iieg.gob.mx/general.php?id=8&idg=472>).

Directorio municipal



Presidente Municipal Ejutla

Erick Rosendo Covarrubias Michel
ejutla@jalisco.gob.mx

Domicilio

Juan M. Díaz No. 3
C.P. 48680 Ejutla, Jalisco

Teléfonos

(343) 431 5121 / 431 5249

Síndico (a)

Sergio Robles Corona

Regidores (as)

María Celia Covarrubias Piña
Heriberto Santana Salgado
Norma Alicia De Dios Flores
Alejandro Ponce Medina
María del Carmen González Uribe
Patricia Jiménez Ruiz
Francisco Barbosa Meza
Graciela López González
Julio Cesar Estrada Torres