



EL ARENAL DIAGNÓSTICO DEL MUNICIPIO

Octubre 2015

EL ARENAL DIAGNÓSTICO DEL MUNICIPIO

Octubre 2015

HISTORIA	3
Toponimia	
Contexto histórico	
GEOGRAFÍA	6
Mapa base	
Medio físico e infraestructura	
DEMOGRAFÍA Y SOCIEDAD	10
Aspectos demográficos	
Intensidad migratoria	
Pobreza multidimensional	
Marginación	
Índices sociodemográficos	
ECONOMÍA	21
Número de empresas	
Valor agregado censal bruto	
Empleo	
Agricultura y ganadería	
MEDIO AMBIENTE	27
Subíndice municipal de medio ambiente	
DESARROLLO INSTITUCIONAL	29
Desarrollo institucional	

Consulta el documento en línea
<http://www.iieg.gob.mx/>

HISTORIA

EL ARENAL
DIAGNÓSTICO DEL MUNICIPIO
Octubre 2015

Toponimia

Su nombre se deriva de las condiciones del terreno del primer asentamiento, ya que había gran cantidad de arena en el valle.

Figura 1. El Arenal, Jalisco.
Localización geográfica.



FUENTE: IIEG, Instituto de Información Estadística y Geográfica del Estado de Jalisco, "Mapa General del Estado de Jalisco, 2012"

Contexto histórico

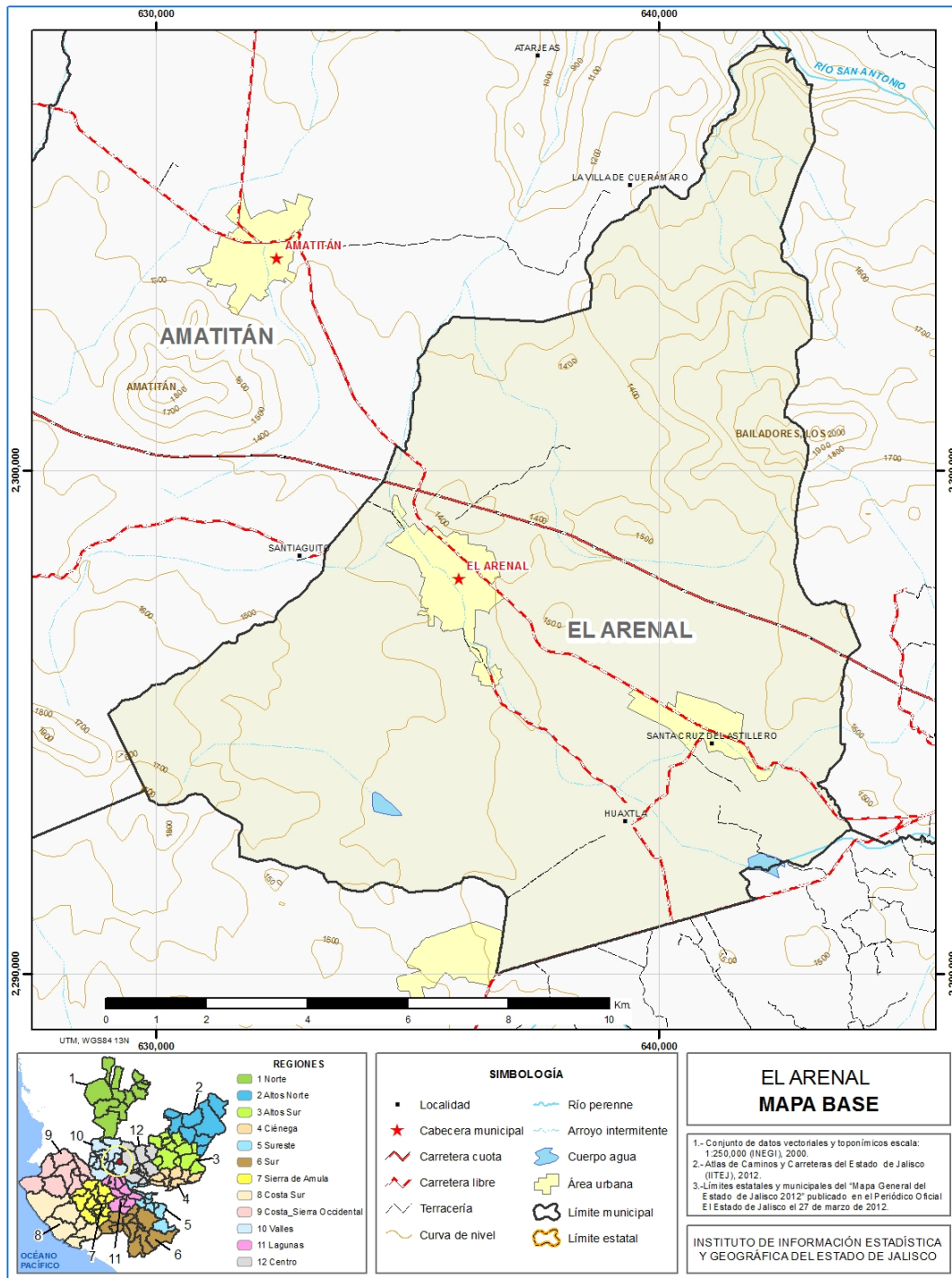
Sus primitivos pobladores fueron nahoas. Poco antes de la llegada de los conquistadores, los purépechas encontraron la región en su fallido intento de apoderarse de las salinas en las playas de Zacoalco.

La población de El Arenal resultó de la unión de los potreros El Greñero y El Moreño, formándose así, un poblado donde sólo había un camino con unas cuantas casas a los lados, esto ocurrió a finales del siglo XIX. Hasta 1922, El Arenal fue delegación del municipio de Amatitán. Por decreto el 5 de junio de 1923, la comisaría de El Arenal se erigió en Municipalidad. En 1938, por decreto, el municipio de El Arenal amplía su jurisdicción territorial con porciones de terreno que se segregan del municipio de Tala.

GEOGRAFÍA

EL ARENAL
DIAGNÓSTICO DEL MUNICIPIO
Octubre 2015

Figura 2. El Arenal, Jalisco.
Mapa base.



FUENTE: IIEG, Instituto de Información Estadística y Geográfica del Estado de Jalisco; 2015.

Geografía

Tabla 1. Medio físico

El Arenal, Jalisco

Medio físico	Descripción	
Superficie municipal (km ²)	137	El municipio de El Arenal tiene una superficie de 137Km ² . Por su superficie se ubica en la posición 118 con relación al resto de los municipios del estado.
Altura (msnm)	Mínima municipal	820
	Máxima municipal	2,000
	Cabecera municipal	1,387
Pendientes (%)	Planas (< 5°)	62.2
	Lomerío (5° - 15°)	21.5
	Montañosas (> 15°)	16.3
Clima (%)	Cálido subhúmedo	7.1
	Semicálido semihúmedo	92.9
Temperatura (°C)	Máxima promedio	32.8
	Mínima promedio	8.4
	Media anual	21.0
Precipitación (mm)	Media anual	998
	Aluvial	14.3
Geología (%)	Basalto	24.2
	Brecha volcánica básica	0.8
	Residual	7.8
	Riolita – Toba ácida	28.0
	Volcanoclástico	24.9
Tipo de suelo (%)	Leptosol	1.4
	Luvisol	28.1
	Phaeozem	50.8
	Regosol	12.4
	Vertisol	6.2
	Otros	1.1
Cobertura de suelo (%)	Agricultura	59.4
	Asentamiento humano	0.9
	Bosque	16.1
	Cuerpo de agua	0.2
	Pastizal	11.2
	Selva	12.8

La cabecera municipal es El Arenal y se encuentra a 1,387 msnm. El territorio municipal tiene alturas entre los 820 y 2,000 msnm.

El 62.2% del municipio tiene terrenos planos, es decir, con pendientes menores a 5°.

La mayor parte del municipio de El Arenal (92.9%) tiene clima semicálido semihúmedo. La temperatura media anual es de 21.0°C, mientras que sus máximas y mínimas promedio oscilan entre 32.8°C y 8.4°C respectivamente. La precipitación media anual es de 998 mm.

El tipo de roca predominante es riolita - toba ácida (28.0%), combinación de rocas ígneas extrusivas y de origen explosivo formado por material suelto o consolidado. Constituidas por más del 65% de sílice

El suelo predominante es el Phaeozem (feozem) (50.8%), se presentan en cualquier tipo de relieve, tiene una capa superficial oscura, suave, rica en materia orgánica y nutrientes. De profundidad variable, si son profundos se utilizan para la agricultura, los menos profundos se localizan en pendiente con rendimientos más bajos y se erosionan con facilidad.

La agricultura (59.4%) es el uso de suelo dominante en el municipio.

FUENTE: IIEG, Instituto de Información Estadística y Geográfica del Estado de Jalisco; con base en: Geología, Edafología SII y Uso de Suelo y Vegetación SIV, esc. 1:250,000, INEGI. Clima, CONABIO. Tomo 1 Geografía y Medio Ambiente de la Enciclopedia Temática Digital de Jalisco. MDE y MDT del conjunto de datos vectoriales, esc. 1:50,000, INEGI. Mapa General del Estado de Jalisco 2012.

Tabla 1.1 Infraestructura

El Arenal, Jalisco

Infraestructura	Descripción		
Infraestructura (km)	Carreteras	36.60	El municipio se encuentra en el segundo lugar de la región Valles, registrando grado alto de conectividad en caminos y carreteras.
	Caminos	12.41	
Tipo de servicios	Cantidad	Comentarios	
Cementerio	1	La información presentada en esta tabla corresponde a los servicios concentrados en localidades mayores a 2,500 habitantes.	
Escuelas	14		
Palacio o ayuntamiento	1		
Mercado	1		
Plaza	8		
Centro Salud	4		
Templo	7		

FUENTE: IIEG, Instituto de Información Estadística y Geográfica del Estado de Jalisco Atlas de Caminos y Carreteras del Estado de Jalisco 2012 Conectividad 2012. Mapa General del Estado de Jalisco 2012. Censo de Población y Vivienda 2000 y 2010, INEGI. Siete servicios básicos, CDTR-IIEG, 2009.

DEMOGRAFÍA Y SOCIEDAD

EL ARENAL
DIAGNÓSTICO DEL MUNICIPIO
Octubre 2015

Aspectos demográficos

El municipio de El Arenal pertenece a la Región Valles, su población en 2010 según el Censo de Población y Vivienda de 2010 era de 17 mil 545 personas; 49.2 por ciento hombres y 50.8 por ciento mujeres, los habitantes del municipio representaban el 6.0 por ciento del total regional (ver tabla 2). Comparando este monto poblacional con el del año 2000, se obtiene que la población municipal aumentó un 20.8 por ciento en diez años.

Tabla 2. Población por sexo, porcentaje en el municipio							
El Arenal, Jalisco							
Clave	No.	Municipio/localidad	Población total 2000	Población 2010			
				Total	Porcentaje en el municipio	Hombres	Mujeres
		009 EL ARENAL	14,523	17,545	100.00	8,631	8,914
0001	1	EL ARENAL	9,796	11,610	66.2	5,727	5,883
0006	2	SANTA CRUZ DEL ASTILLERO	2,286	2,541	14.5	1,248	1,293
0003	3	HUAXTLA	1,818	2,039	11.6	973	1,066
0004	4	COLONIA CUISILLOS (HUAXTLA DE ORENDAIN)	331	523	3.0	250	273
0069	5	EMILIANO ZAPATA	-	258	1.5	132	126

FUENTE: IIEG, Instituto de Información Estadística y Geográfica del Estado de Jalisco con base en INEGI, censos y conteos nacionales, 2000-2010

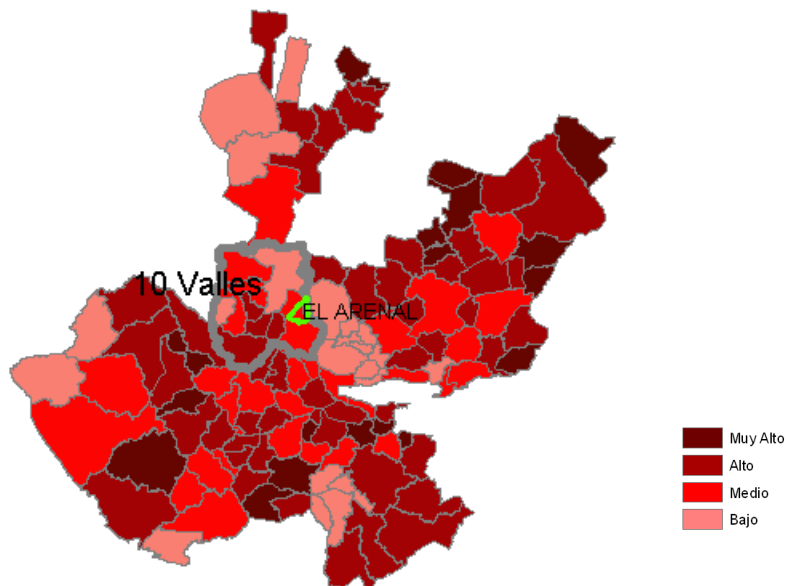
El municipio en 2010 contaba con 36 localidades, de éstas, 2 eran de dos viviendas y 11 de una. La cabecera municipal de El Arenal es la localidad más poblada con 11 mil 610 personas, y representaba el 66.2 por ciento de la población, le sigue Santa Cruz del Astillero con el 14.5, Huaxtla con el 11.6, Colonia Cuisillos con el 3.0 y Emiliano Zapata con el 1.5 por ciento del total municipal.

Se estima que para el 2015 esta población aumentará a 19 mil 341 habitantes, donde 9 mil 573 son hombres y 9 mil 768 mujeres, representando el 0.24 por ciento de la población total del estado.

Intensidad migratoria

El estado de Jalisco tiene una añeja tradición migratoria a Estados Unidos que se remonta hacia los finales del siglo XIX. Se estima que 1.4 millones de personas nacidas en Jalisco habitan en Estados Unidos y que alrededor de 2.6 millones de personas nacidas en aquel país son hijos de padres jaliscienses. De acuerdo al índice de intensidad migratoria calculado por Consejo Nacional de Población (CONAPO) con datos del censo de población de 2010 del INEGI, Jalisco tiene un grado alto de intensidad migratoria, y tiene el lugar decimotercero entre las entidades federativas del país con mayor intensidad migratoria.

Figura 3. Grado de Intensidad migratoria a Estados Unidos.
Jalisco, 2010



FUENTE: IIEG, Instituto de Información Estadística y Geográfica del Estado de Jalisco con base en estimaciones del CONAPO, 2010

Los indicadores de este índice señalan que particularmente en El Arenal el 3.59 por ciento de las viviendas del municipio se recibieron remesas en 2010, en un 2.62 por ciento se reportaron emigrantes del quinquenio anterior (2005-2010), en el 1.86 por ciento se registraron migrantes circulares del quinquenio anterior, así mismo el 3.61 por ciento de las viviendas contaban con migrantes de retorno del quinquenio anterior (ver tabla 3).

Tabla 3. Índice y grado de intensidad migratoria e indicadores socioeconómicos

El Arenal, 2010	
Índice y grado de intensidad migratoria e indicadores socioeconómicos	Valores
Índice de intensidad migratoria	-0.0501332
Grado de intensidad migratoria	Medio
Total de viviendas	4049
% Viviendas que reciben remesas	3.59
% Viviendas con emigrantes en Estados Unidos del quinquenio anterior	2.62
% Viviendas con migrantes circulares del quinquenio anterior	1.86
% Viviendas con migrantes de retorno del quinquenio anterior	3.61
Lugar que ocupa en el contexto estatal	101
Lugar que ocupa en el contexto nacional	1000

FUENTE: IIEG, Instituto de Información Estadística y Geográfica del Estado de Jalisco con base en estimaciones del CONAPO con base en el INEGI, muestra del diez por ciento del Censo de Población y Vivienda 2010.

Cabe señalar que en el cálculo previo del índice de intensidad migratoria, que fue en el año 2000, la unidad de observación eran los hogares y El Arenal ocupaba el lugar 79 con grado alto, donde los hogares que recibieron remesas fue el 7.86 por ciento, hogares con emigrantes en Estados Unidos del quinquenio anterior 11.78 por ciento, el 4.24 por ciento de los hogares tenían migrantes circulares del quinquenio anterior y 1.74 por ciento migrantes de retorno (ver tabla 4).

Tabla 4. Índice y grado de intensidad migratoria e indicadores socioeconómicos

El Arenal, 2000	
Índice y grado de intensidad migratoria e indicadores socioeconómicos	Valores
Índice de intensidad migratoria	0.7394363
Grado de intensidad migratoria	Alto
Total de hogares	3039
% Hogares que reciben remesas	7.86
% Hogares con emigrantes en Estados Unidos del quinquenio anterior	11.78
% Hogares con migrantes circulares del quinquenio anterior	4.24
% Hogares con migrantes de retorno del quinquenio anterior	1.74
Lugar que ocupa en el contexto estatal	79

Fuente: Consejo Nacional de Población. Colección: Índices Sociodemográficos. Diciembre de 2001

Pobreza multidimensional

La pobreza, está asociada a condiciones de vida que vulneran la dignidad de las personas, limitan sus derechos y libertades fundamentales, impiden la satisfacción de sus necesidades básicas e imposibilitan su plena integración social. De acuerdo con esta concepción, una persona se considera en situación de pobreza multidimensional cuando sus ingresos son insuficientes para adquirir los bienes y los servicios que requiere para satisfacer sus necesidades y presenta carencia en al menos uno de los siguientes seis indicadores: rezago educativo, acceso a los servicios de salud, acceso a la seguridad social calidad y espacios de la vivienda servicios básicos en la vivienda.

La nueva metodología para medir el fenómeno de la pobreza fue desarrollada por el CONEVAL y permite profundizar en el estudio de la pobreza, ya que además de medir los ingresos, como tradicionalmente se realizaba, se analizan las carencias sociales desde una óptica de los derechos sociales.

Estos componentes permitirán dar un seguimiento puntual de las carencias sociales y al bienestar económico de la población, además de proporcionar elementos para el diagnóstico y seguimiento de la situación de la pobreza en nuestro país, desde un enfoque novedoso y consistente con las disposiciones legales aplicables y que retoma los desarrollos académicos recientes en materia de medición de la pobreza.

En términos generales de acuerdo a su ingreso y a su índice de privación social se proponen la siguiente clasificación:

Pobres multidimensionales.- Población con ingreso inferior al valor de la línea de bienestar y que padece al menos una carencia social.

Vulnerables por carencias sociales.- Población que presenta una o más carencias sociales, pero cuyo ingreso es superior a la línea de bienestar.

Vulnerables por ingresos.- Población que no presenta carencias sociales y cuyo ingreso es inferior o igual a la línea de bienestar.

No pobre multidimensional y no vulnerable.- Población cuyo ingreso es superior a la línea de bienestar y que no tiene carencia social alguna.

Tabla 5. Pobreza multidimensional		
El Arenal, 2010		
Indicadores de incidencia	Porcentaje	Personas
Pobreza multidimensional		
Población en situación de pobreza multidimensional	51.4	8,931
Población en situación de pobreza multidimensional moderada	46.9	8,157
Población en situación de pobreza multidimensional extrema	4.5	774
Población vulnerable por carencias sociales	31.5	5,476
Población vulnerable por ingresos	5.0	864
Población no pobre multidimensional y no vulnerable	12.2	2,116
Privación social		
Población con al menos una carencia social	82.9	14,407
Población con al menos tres carencias sociales	18.9	3,292
Indicadores de carencias sociales¹		
Rezago educativo	21.9	3,816
Acceso a los servicios de salud	32.0	5,567
Acceso a la seguridad social	67.1	11,668
Calidad y espacios de la vivienda	4.1	705
Acceso a los servicios básicos en la vivienda	8.0	1,396
Acceso a la alimentación	26.3	4,577
Bienestar		
Población con un ingreso inferior a la línea de bienestar mínimo	18.9	3,278
Población con un ingreso inferior a la línea de bienestar	56.3	9,795

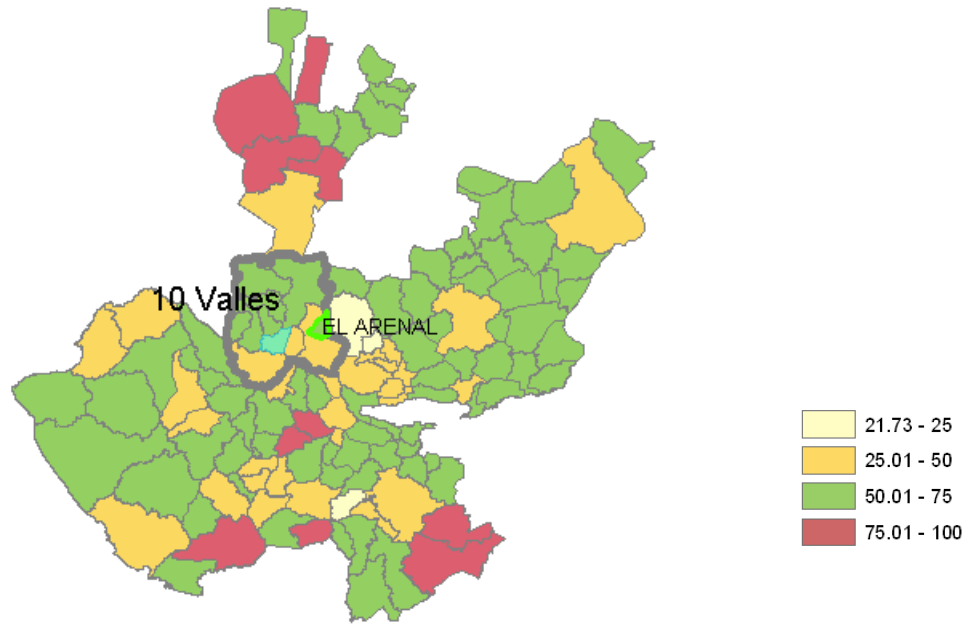
FUENTE: IIEG, Instituto de Información Estadística y Geográfica del Estado de Jalisco con base en, estimaciones del CONEVAL con base en INEGI, MCS-ENIGH 2010 y la muestra del Censo de Población y Vivienda.

¹ Se reporta el porcentaje de la población con cada carencia social.

En la tabla 5 se muestra el porcentaje y número de personas en situación de pobreza, vulnerable por carencias sociales, vulnerable por ingresos y; no pobre y no vulnerable en El Arenal el 51.4 por ciento de la población se encuentra en situación de pobreza, es decir 8 mil 931 personas comparten esta situación en el municipio, así mismo el 31.5 por ciento (5,476 personas) de la población es vulnerable por carencias sociales; el 5.0 por ciento es vulnerable por ingresos y 12.2 por ciento es no pobre y no vulnerable.

Es importante agregar que solo el 4.5 por ciento de El Arenal presentó pobreza extrema, es decir 774 personas, y un 46.9 por ciento en pobreza moderada (8,157 personas). De los indicadores de carencias sociales, destaca que el acceso a la seguridad social es la más alta con un 67.1 por ciento, que en términos absolutos son 11 mil 668 habitantes. El que menos porcentaje acumulan es la calidad y espacios de la vivienda, con el 4.1 por ciento.

Figura 4. Porcentaje de población con pobreza multidimensional por municipio.
Jalisco, 2010



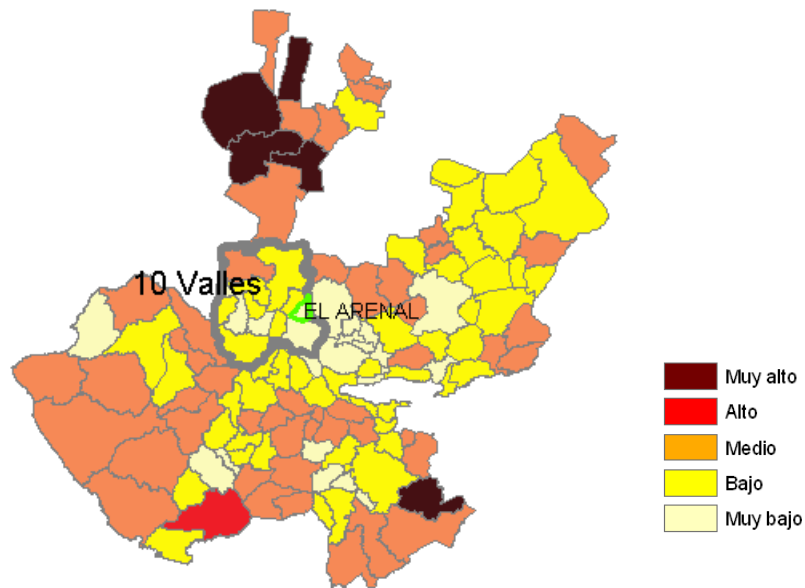
FUENTE: IIEG, Instituto de Información Estadística y Geográfica del Estado de Jalisco con base en estimaciones del CONEVAL, 2010

Marginación

La construcción del índice para las entidades federativas, regiones y municipios considera cuatro dimensiones estructurales de la marginación: falta de acceso a la educación (población analfabeta de 15 años o más y población sin primaria completa de 15 años o más), residencia en viviendas inadecuadas (sin disponibilidad de agua entubada, sin drenaje ni servicio sanitario exclusivo, con piso de tierra, sin disponibilidad de energía eléctrica y con algún nivel de hacinamiento), percepción de ingresos monetarios insuficientes (ingresos hasta 2 salarios mínimos) y residir en localidades pequeñas con menos de 5 mil habitantes.

En la tabla 6 se presentan los indicadores que componen el índice de marginación para el 2010. En donde se ve que el municipio de El Arenal cuenta con un grado de marginación muy bajo, y que la mayoría de sus carencias están por debajo del promedio regional; destaca que la población de 15 años o más sin primaria completa asciende al 22.3 por ciento, y que el 25.1 por ciento de la población no gana ni dos salarios mínimos.

Figura 5. Índice de marginación por municipio.
Jalisco, 2010



FUENTE: IIEG, Instituto de Información Estadística y Geográfica del Estado de Jalisco con base en estimaciones del CONAPO, 2010

A nivel localidad, se tiene que las principales localidades del municipio tienen grado de marginación bajo, En particular se ve que Colonia Cuisillos tiene el mayor porcentaje de población analfabeta (10.8%). Sin primaria completa destaca Huaxtla con 29.1 por ciento de su población (ver tabla 6).

Tabla 6. Grado de marginación e indicadores sociodemográficos

El Arenal, 2010

Municipio / Localidad		Grado	% Población de 15 años o más analfabeta	% Población de 15 años o más sin primaria completa	% Población en localidades con menos de 5000 habitantes	% Población ocupada con ingreso de hasta 2 salarios mínimos	% Viviendas particulares habitadas que no disponen de refrigerador
Clave	Nombre						
	Jalisco	Bajo	4.4	18.0	17.5	27.2	6.8
	Valles		5.4	22.8	35.9	36.5	8.7
009	El Arenal	Muy bajo	5.7	22.3	33.8	25.1	5.5
0001	El Arenal	Bajo	5.1	21.8			6.2
0006	Santa Cruz del Astillero	Bajo	4.8	23.2			5.5
0003	Huaxtla	Bajo	7.8	29.1			6.9
0004	Colonia Cuisillos (Huaxtla de Orendain)	Bajo	10.8	26.3			7.2
0069	Emiliano Zapata	Bajo	6.7	23.6			12.7

* Para el cálculo de los índices estatales, municipales y regionales, estos indicadores corresponden a los porcentajes de ocupantes en viviendas.

FUENTE: IIEG, Instituto de Información Estadística y Geográfica del Estado de Jalisco, con base en CONAPO, Índices de marginación por entidad federativa, municipal y a nivel localidad, 2010.

Respecto a las carencias en la vivienda, en los indicadores de viviendas sin excusado y con el problema de piso de tierra, destaca que la localidad de Emiliano Zapata que tiene los más altos porcentajes con el 6.3 y 3.2 por ciento, respectivamente y sin agua entubada en la vivienda Huaxtla con el 14.5 por ciento. En lo que se refiere a equipamiento en la vivienda, repite Emiliano Zapata con el más alto porcentaje de viviendas sin refrigerador (12.7%) (ver tabla 7).

Tabla 7. Grado de marginación e indicadores sociodemográficos

El Arenal, 2010							
Municipio / Localidad		Grado	% Viviendas particulares habitadas sin excusado*	% Viviendas particulares habitadas sin energía eléctrica*	% Viviendas particulares habitadas sin disponibilidad de agua entubada*	Promedio de ocupantes por cuarto en viviendas particulares habitadas	% Viviendas particulares habitadas con piso de tierra
Clave	Nombre						
	Jalisco	Bajo	1.5	0.8	3.9	4.0	3.2
	Valles		0.5	0.9	3.0	4.0	2.6
009	El Arenal	Muy bajo	0.4	1.2	4.4	4.2	1.2
0001	El Arenal	Bajo	1.2	1.2	4.0	1.1	1.3
0006	Santa Cruz del Astillero	Bajo	2.9	1.6	4.9	1.0	1.6
0003	Huaxtla	Bajo	0.7	1.1	14.5	1.0	0.8
0004	Colonia Cuisillos (Huaxtla de Orendain)	Bajo	1.6	2.4	6.5	1.2	0.8
0069	Emiliano Zapata	Bajo	6.3	3.2	3.2	1.2	3.2

* Para el cálculo de los índices estatales, municipales y regionales, estos indicadores corresponden a los porcentajes de ocupantes en viviendas. **FUENTE:** IIEG, Instituto de Información Estadística y Geográfica del Estado de Jalisco, con base en CONAPO, Índices de marginación por entidad federativa, municipal y a nivel localidad, 2010.

Índices sociodemográficos

A manera de recapitulación, el municipio de El Arenal en 2010 ocupaba a nivel estatal el lugar 106 en el índice de marginación con un grado muy bajo, en pobreza multidimensional se localiza en el lugar 82, con el 46.9 por ciento de su población en pobreza moderada y 4.5 por ciento en pobreza extrema; y en cuanto al índice de intensidad migratoria el municipio tiene un grado medio y ocupa el lugar 101 entre todos los municipios del estado (ver tabla 8).

Tabla 8. Población total, grado de Marginación e Intensidad Migratoria y situación de pobreza

Jalisco, 2010									
Clave	Municipio	Población	Marginación		Pobreza Multidimensional			Intensidad Migratoria	
			Grado	Lugar	Moderada	Extrema	Lugar	Grado	Lugar
14	Jalisco	7,350,682	Bajo	27	32.0	4.9		Alto	13
003	Ahualulco de Mercado	21,714	Muy bajo	110	43.98	3.78	95	Alto	68
005	Amatitán	14,648	Bajo	103	42.91	3.23	102	Medio	103
006	Ameca	57,340	Bajo	101	42.42	6.37	92	Alto	38
007	San Juanito de Escobedo	17,545	Bajo	86	50.40	4.30	73	Alto	37
009	El Arenal	26,174	Muy bajo	106	46.91	4.45	82	Medio	101
036	Etzatlán	10,284	Muy bajo	112	55.23	5.44	54	Medio	86
040	Hostotipaquillo	21,321	Medio	20	46.36	14.49	52	Medio	91
055	Magdalena	8,896	Bajo	99	48.96	5.20	74	Medio	76
075	San Marcos	3,405	Bajo	55	56.35	7.69	40	Bajo	111
083	Tala	69,031	Muy bajo	107	33.53	3.87	111	Medio	100
094	Tequila	40,697	Bajo	88	47.41	9.65	64	Bajo	108
095	Teuchitlán	9,088	Bajo	70	41.95	4.33	101	Alto	43

FUENTE: IIEG, Instituto de Información Estadística y Geográfica del Estado de Jalisco con base en estimaciones del CONEVAL y CONAPO.

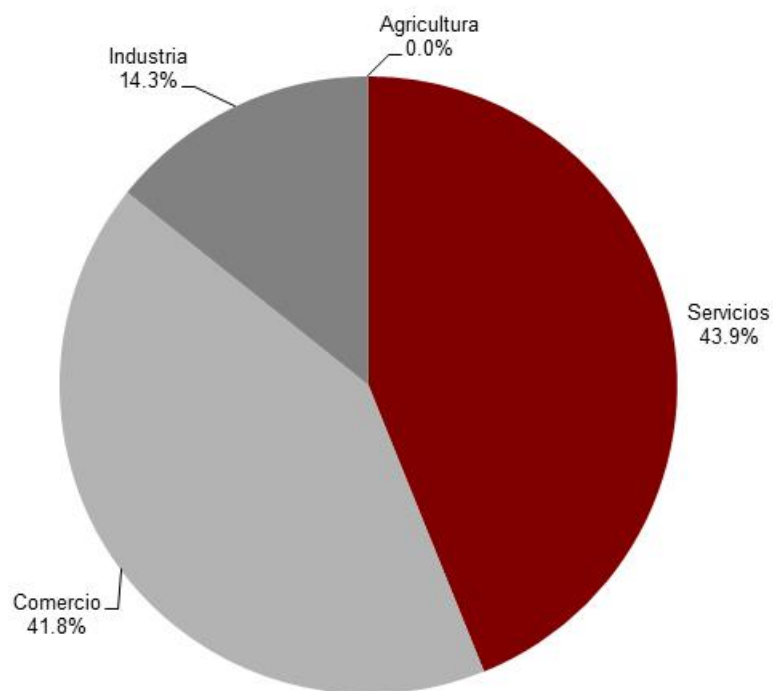
ECONOMÍA

EL ARENAL
DIAGNÓSTICO DEL MUNICIPIO
Octubre 2015

Número de empresas

Conforme a la información del directorio estadístico nacional de unidades económicas (DENUE) de INEGI, el municipio de El Arenal cuenta con 827 unidades económicas a 2014 y su distribución por sectores revela un predominio de unidades económicas dedicadas a los servicios, siendo estas el 43.9% del total de las empresas en el municipio, comercio 41.8%. Industria 14.3%.

Figura 6. Distribución de las unidades económicas El Arenal. 2014



FUENTE: IIEG, Instituto de Información Estadística y Geográfica del Estado de Jalisco; con información de INEGI, DENUE.

Valor agregado censal bruto

El valor agregado censal bruto se define como: “el valor de la producción que se añade durante el proceso de trabajo por la actividad creadora y de transformación del personal ocupado, el capital y la organización (factores de la producción), ejercida sobre los materiales que se consumen en la realización de la actividad económica.” En resumen, esta variable se refiere al valor de la producción que añade la actividad económica en su proceso productivo.

Los censos económicos 2014, registraron que en el municipio de El Arenal, los tres subsectores más importantes en la generación de valor agregado censal bruto fueron las *Instituciones de intermediación crediticia y financiera no bursátil*; la *Industria alimentaria*; y el *Comercio al por menor de abarrotes, alimentos, bebidas, hielo y tabaco*, que generaron en conjunto el 72.6% del total del valor agregado censal bruto registrado en 2014 en el municipio.

El subsector de *Instituciones de intermediación crediticia y financiera no bursátil*, que concentró el 56.4% del valor agregado censal bruto en 2014, registró el mayor crecimiento real pasando de 168 mil pesos en 2009 a 124 millones 663 mil pesos en 2014. Una variación absoluta de 124 millones 495 mil pesos.

Tabla 9. Subsectores con mayor valor agregado censal bruto (VACB)

El Arenal, 2009 y 2014. (Miles de pesos).

Subsector	2009	2014	%Part 2014	Var % 2009 - 2014
Instituciones de intermediación crediticia y financiera no bursátil	168	124,663	56.4%	74104.2%
Industria alimentaria	14,941	18,437	8.3%	23.4%
Comercio al por menor de abarrotes, alimentos, bebidas, hielo y tabaco	10,439	17,227	7.8%	65.0%
Servicios de preparación de alimentos y bebidas	12,070	11,102	5.0%	-8.0%
Comercio al por menor de vehículos de motor, refacciones, combustibles y lubricantes	5,272	10,224	4.6%	93.9%
Comercio al por menor en tiendas de autoservicio y departamentales	1,413	4,690	2.1%	231.9%
Industria de las bebidas y del tabaco	8,503	4,505	2.0%	-47.0%
Fabricación de productos metálicos	244	3,981	1.8%	1531.6%
Fabricación de productos a base de minerales no metálicos	1,916	3,820	1.7%	99.4%
Comercio al por menor de artículos de ferretería, tlapalería y vidrios	1,290	3,332	1.5%	158.3%
Fabricación de muebles, colchones y persianas	2	3,273	1.5%	163550.0%
Otros	16,659	15,594	7.1%	-6.4%
Total	72,917	220,848	100.0%	202.9%

FUENTE: IIEG, Instituto de Información Estadística y Geográfica del Estado de Jalisco; con base a datos proporcionados por el INEGI

Empleo

Trabajadores asegurados en el IMSS Por grupos económicos

En el último trienio, el municipio de El Arenal ha visto un aumento en el número de trabajadores asegurados registrados ante el IMSS, lo que se traduce en una mayor participación en sus grupos económicos. Para septiembre de 2015, el IMSS reportó un total de 991 trabajadores asegurados, lo que representa un incremento de 115 trabajadores en comparación con diciembre de 2012.

En función de los registros del IMSS los grupos económicos que más trabajadores tiene registrados dentro del municipio de El Arenal, son *Construcción de edificaciones y obras de ingeniería civil*, que en septiembre de 2015 registró un total de 133 trabajadores, concentrando el 13.42% del total de trabajadores asegurados en el municipio. Este grupo registro un aumento de 61 trabajadores de diciembre de 2012 a septiembre de 2015.

El segundo grupo económico con más trabajadores asegurados es la *Agricultura*, que para septiembre de 2015 registró un total de 131 trabajadores asegurados que representan el 13.22% del total de trabajadores asegurados a dicha fecha. De 2012 a septiembre de 2015 este grupo presentó un incremento en términos reales de 2 trabajadores dedicados a este grupo económico.

Figura 10. Trabajadores asegurados						
El Arenal, Jalisco. 2012–2015/09						
Grupos económicos	Dic 2012	Dic 2013	Dic 2014	Sep 2015	% Part sep-15	Var. Abs. Dic 2012 Sep 2015
Construcción de edificaciones y obras de ingeniería civil.	72	73	151	133	13.42%	61
Agricultura.	129	134	135	131	13.22%	2
Elaboración de bebidas.	128	103	118	126	12.71%	-2
Elaboración de alimentos.	69	63	66	87	8.78%	18
Servicios de administración pública y seguridad social.	90	105	100	82	8.27%	-8
Compraventa de gases, combustibles y lubricantes.	52	56	57	63	6.36%	11
Compraventa de alimentos, bebidas y productos del tabaco.	49	51	48	54	5.45%	5
Servicios conexos al transporte.	48	48	50	49	4.94%	1
Preparación y servicio de alimentos y bebidas.	30	29	33	33	3.33%	3
Servicios de enseñanza, investigación científica y difusión cultural.	0	29	33	33	3.33%	33
Otros	209	204	187	200	20.18%	-9
Total	876	895	978	991	100.00%	115

FUENTE: IIEG, Instituto de Información Estadística y Geográfica del Estado de Jalisco; con base a datos proporcionados por el IMSS

Trabajadores asegurados en el IMSS Región Valles

Dentro de la Región Valles, El Arenal se presenta como el quinto municipio con mayor número de trabajadores, concentrando el 3.53% del total de trabajadores asegurados en el IMSS dentro de esta región en septiembre de 2015, quedando por debajo de Amatitán que concentra 3.65% y por encima de Ahualulco del mercado con 3.39%.

De diciembre de 2012 a septiembre de 2015 el municipio de El Arenal registró un incremento en términos absolutos en el número de trabajadores, pasando de 876 trabajadores asegurados en 2012, a 991 trabajadores asegurados en septiembre de 2015, una aumento de 115 trabajadores durante el total del periodo.

Figura 11. Trabajadores asegurados									
Región Valles de Jalisco. 2012-2015/09									
Valles	Dic 2012	Dic 2013	Dic 2014	Sep 2015	% Part. Sep 2015	Var. Abs. Dic 2012-Sep 2015	Var % Dic 2012-Sep 2015	IDM-E ¹	IDM ²
Tala	12,425	13,191	13,767	12,766	45.44%	341	2.74%	26	20
Ameca	7,644	6,848	7,514	6,436	22.91%	-1,208	-15.80%	31	19
Tequila	2,965	4,091	3,855	4,107	14.62%	1,142	38.52%	12	13
Amatitán	923	934	964	1,025	3.65%	102	11.05%	6	14
El Arenal	876	895	978	991	3.53%	115	13.13%	46	47
Ahualulco de Mercado	702	712	814	953	3.39%	251	35.75%	72	52
Magdalena	2,246	993	884	822	2.93%	-1,424	-63.40%	22	26
Etzatlán	486	493	527	576	2.05%	90	18.52%	74	24
Hostotipaquillo	458	280	226	218	0.78%	-240	-52.40%	27	32
Teuchitlán	98	115	105	116	0.41%	18	18.37%	109	97
San Juanito de Escobedo	76	65	63	62	0.22%	-14	-18.42%	107	89
San Marcos	35	26	24	25	0.09%	-10	-28.57%	91	103
Total	28,934	28,643	29,721	28,097	100.00%	-837	-2.89%		

FUENTE: IIEG, Instituto de Información Estadística y Geográfica del Estado de Jalisco; con base a datos proporcionados por IMSS.

El índice de desarrollo municipal conjunta una serie de variables económicas, institucionales, sociales y de medio ambiente, para proporcionar un indicador que permite identificar la posición que ocupa el municipio en el plano estatal, es decir, comparar la situación del municipio con relación a los demás municipios de la misma región y con los municipios del resto del estado.

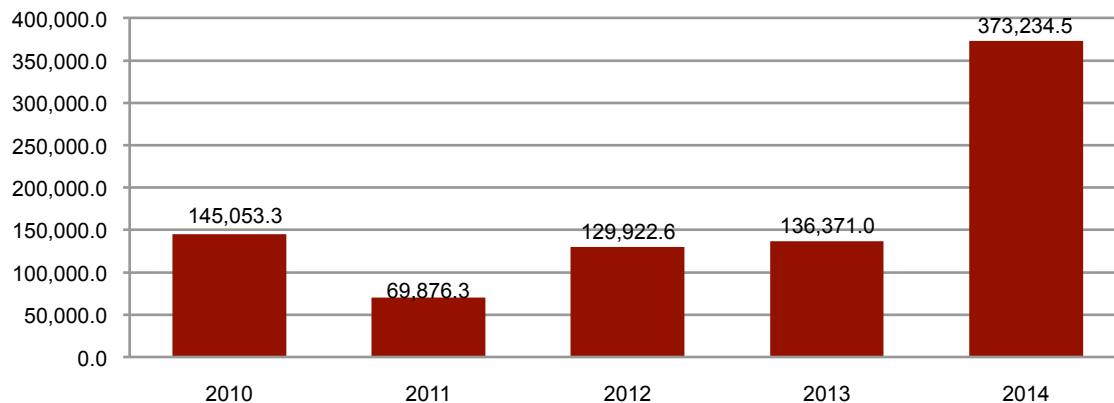
El Arenal se ubica en la posición número 47 en el índice de desarrollo municipal (IDM) del total de los 125 municipios del estado. Dentro de la Región Valles, Tequila es el municipio con el índice más alto al ubicarse en la posición número 12 del total de municipios de Jalisco. En contraparte, San Marcos se ubica en el lugar 103.

Por su parte, el índice de desarrollo municipal del aspecto económico (IDM-E), engloba las variables de producción, producción agropecuaria, trabajadores asegurados, y población ocupada, para dar un elemento que permita monitorear la situación de desarrollo económico que tiene el municipio y así poder compararlo con el resto de los municipios del estado. Este indicador que se pondera en función del tamaño de la población, es ligeramente favorable para el municipio de El Arenal al ubicarlo en la posición 46, diferencia de 1 lugar por encima del IDM.

Agricultura y ganadería en El Arenal

El valor de la producción agrícola en El Arenal ha presentado variaciones crecientes y decrecientes durante el periodo 2010–2014, habiendo registrado sus niveles más altos en 2014. El valor de la producción agrícola de El Arenal de 2014, representó el 0.95% del total de la producción agrícola estatal.

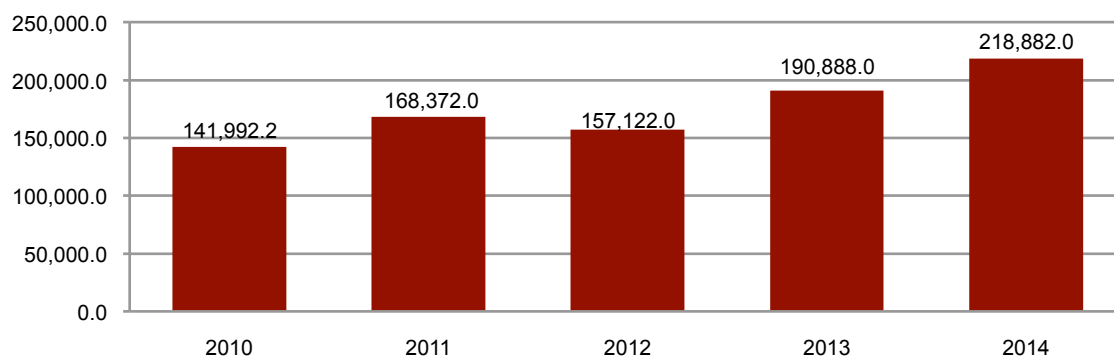
Figura 7. Valor de la producción agrícola El Arenal 2010 - 2014 (Miles de pesos)



FUENTE: IIEG, Instituto de Información Estadística y Geográfica del Estado de Jalisco; información de SIAP / SAGARPA - OEIDRUS.

La producción ganadera en El Arenal ha mantenido una tendencia ligeramente creciente durante el periodo 2012-2014, siendo el ejercicio de 2014 el año en el que se ha registrado el mayor crecimiento en el valor de la producción ganadera en el municipio. En 2011, la producción ganadera de El Arenal representó el 0.35% del total de la producción ganadera estatal, siendo este el mayor porcentaje de participación registrado en el municipio.

Figura 8. Valor de la producción ganadera Arenal 2010 - 2014 (Miles de pesos)



FUENTE: IIEG, Instituto de Información Estadística y Geográfica del Estado de Jalisco; información de SIAP / SAGARPA - OEIDRUS.

MEDIO AMBIENTE

EL ARENAL
DIAGNÓSTICO DEL MUNICIPIO
Octubre 2015

Índice municipal de medio ambiente

Tabla 12. Municipios de la región Valles de acuerdo al índice municipal de medio ambiente.

El Arenal, Jalisco			
Nombre	Índice Municipal Medio Ambiente	Posición estatal	Categoría
Etzatlán	62.49	19	Muy Alto
Tequila	59.37	31	Alto
Hostotipaquillo	58.51	37	Alto
Ameca	56.80	59	Medio
Ahualulco de Mercado	56.49	61	Medio
Tala	55.73	64	Medio
San Juanito de Escobedo	54.90	70	Medio
Teuchitlán	50.61	81	Bajo
Magdalena	49.53	88	Bajo
San Marcos	48.98	91	Bajo
Amatitán	47.22	94	Bajo
El Arenal	46.22	98	Bajo

FUENTE: IIEG, Instituto de Información Estadística y Geográfica del Estado de Jalisco con información de SEMADES, 2000, 2010; SEMARNAT, 2000; CONAGUA, 2010; CONABIO, 2010; INEGI, 1982, 2005, 2007; CONAFOR, 2007; CEA, 2007; CCA, 2010.

Considerando el índice de medio ambiente, que contempla aspectos como generación de residuos sólidos, deforestación, explotación de acuíferos, cobertura forestal, áreas naturales protegidas, entre otros, El Arenal se ubica en el lugar 98 a nivel estatal, lo cual indica un desarrollo *Bajo* del medio ambiente en comparación al resto de los municipios de la entidad, y la decimocuarta posición en la región Valles.

En el Índice Municipal de Medio Ambiente, 2013, destaca que El Arenal se ubica en un acuífero no sobreexplotado, sobre el cual se registra un total de 4,214 viviendas particulares habitadas, de las cuales 90.89% tienen disponibilidad de agua dentro de la casa o el terreno y 96.01% cuentan con drenaje conectado a la red pública, fosa séptica u otros.

El Municipio tiene una cobertura de 16.1% de bosques, 12.8% de selvas y 59.4% destinada a la agricultura. En los últimos 25 años el municipio ha recuperado 1.47 km² de superficie con vegetación natural y presenta 16.47% de la superficie con riesgo de erosión.

En términos de residuos sólidos urbanos, el municipio participa con el 0.23% del total estatal, equivalente a 16.931 toneladas generadas por día.

DESARROLLO INSTITUCIONAL

EL ARENAL
DIAGNÓSTICO DEL MUNICIPIO
Octubre 2015

Desarrollo institucional

El Índice de Desarrollo Municipal (IDM) mide el progreso de un municipio en cuatro dimensiones del desarrollo: social, económica, ambiental e institucional, con la finalidad de presentar una evaluación integral de la situación de cada uno de éstos. El IDM parte de tres premisas vinculadas con el concepto de desarrollo humano, según el cual, el principal objetivo es beneficiar a las personas; las actividades de los gobiernos afectan el nivel de desarrollo de sus comunidades y que el desarrollo sostenible posibilita el bienestar de los individuos a largo plazo (ver detalles en <http://www.iieg.gob.mx/general.php?id=8&idg=472>).

En los tres apartados anteriores ya se ha hecho referencia al desarrollo social, económico y del medio ambiente; finalmente en esta sección se aborda el componente institucional (Índice de Desarrollo Municipal Institucional; IDM-I), que mide el desempeño de las instituciones gubernamentales de un municipio a través de cinco rubros que contemplan el esfuerzo tributario, la transparencia, la participación electoral, el número de empleados municipales per cápita y la seguridad.

En la construcción del IDM se decidió incluir cinco variables para medir el desarrollo institucional de los municipios de Jalisco, tal y como se muestra en las dos tablas siguientes, por medio del porcentaje de participación ciudadana en elecciones; la evaluación del cumplimiento de la publicación de información fundamental y de la obligación de la atención a las solicitudes de información; la tasa de empleados municipales por cada mil habitantes; el porcentaje de ingresos propios por municipio y el número de delitos del fuero común por cada mil habitantes.

Tabla 13. Desarrollo institucional de los municipios en el contexto estatal con base en cinco indicadores

El Arenal, Región Valles 2011 (Parte I)

Clave	Municipio	Porcentaje de participación ciudadana en elecciones 2009		Evaluación del cumplimiento de la publicación de información fundamental		Empleados municipales por cada 1000 habitantes 2009	
		Valor municipal	Lugar estatal	Valor municipal	Lugar estatal	Valor municipal	Lugar estatal
003	Ahualulco de Mercado ^{/e}	70.42	4	11.36	82	9.72	60
005	Amatitán ^{/be}	68.53	10	11.36	74	11.54	73
006	Ameca ^{/b}	53.02	102	66.67	9	10.64	69
009	El Arenal ^{/e}	66.33	17	12.12	48	10.26	65
036	Etzatlán ^{/e}	66.44	15	23.48	34	8.53	50
040	Hostotipaquillo ^{/be}	63.02	31	11.36	57	20.52	109
055	Magdalena ^{/be}	58.30	68	11.36	78	10.60	67
007	San Juanito de Escobedo ^{/ce}	62.24	37	10.61	95	14.95	92
075	San Marcos ^{/e}	69.37	7	1.52	114	21.53	111
083	Tala ^{/be}	56.57	80	11.36	88	7.68	36
094	Tequila ^{/e}	59.28	56	16.79	39	8.94	54
095	Teuchitlán ^{/be}	69.50	6	11.36	63	16.95	101

Fuente: Índice de Desarrollo Municipal, IDM-I con base en IFE, ITEI, INEGI, Procuraduría de Justicia del Estado de Jalisco e INAFED (ver detalles y notas en IDM 2012 <http://www.iieg.gob.mx/general.php?id=8&idg=472>).

En el caso de El Arenal, en 2009 registró una participación electoral del 66.33%, que lo coloca en el lugar 17 de los 125 municipios. Lo que significa que tiene una alta participación electoral en comparación con otras municipalidades del estado.

Por otra parte, en 2011 con una calificación de 12.12% en materia de cumplimiento en las obligaciones de transparencia, el municipio se colocó en el lugar 48. Lo que muestra el grado de compromiso de una administración en publicar y mantener actualizada la información, en particular, la correspondiente a los rubros financieros y regulatorios; así como la mejora en su accesibilidad y un adecuado manejo y protección de la información confidencial. Esto en el marco del cumplimiento del derecho de acceso a la información pública.

En lo que respecta a los empleados que laboran en las administraciones públicas, es importante destacar que en 2009, El Arenal tenía una tasa de 10.26 empleados municipales por cada mil habitantes, por lo que ocupa el sitio 65 a nivel estatal en este rubro. Esto en el sentido de que entre menor sea el valor de este indicador mejor, porque implica una lógica de austeridad donde con menos empleados municipales se logra prestar los servicios municipales a la población.

Asimismo, en el ámbito de las finanzas municipales, para 2009 el 50.6% de los ingresos de El Arenal se consideran propios; esto significa que fueron generados mediante sus propias estrategias de recaudación, lo que posiciona al municipio en el lugar 21 en el ordenamiento de este indicador respecto a los demás municipios del estado. Mientras que en la cuestión de seguridad, en 2011 el municipio registró una tasa de 5.4 delitos por cada mil habitantes, que se

traduce en el lugar 38 en el contexto estatal, siendo el lugar uno, el municipio más seguro en función de esta tasa.

Considerando los cinco indicadores, El Arenal obtiene un desarrollo institucional alto, con un IDM-I de 50.82, que lo coloca en el sitio 35 del ordenamiento estatal. Donde el primer lugar lo tiene Zapotlanejo y la última Santa María del Oro.

Tabla 14. Desarrollo institucional de los municipios en el contexto estatal con base en cinco indicadores

El Arenal, Región Valles 2011 (Parte II)

Clave	Municipio	Porcentaje de ingresos propios 2009		Delitos del fuero común por cada 1000 habitantes ^f		IDM-Institucional		
		Valor municipal	Lugar estatal	Valor municipal	Lugar estatal	Índice	Grado	Lugar estatal
003	Ahualulco de Mercado ^e	43.05	42	4.03	23	48.4	Alto	50
005	Amatitán ^{be}	37.00	63	5.13	32	46.2	Medio	68
006	Ameca ^b	33.00	80	12.56	117	58.2	Muy Alto	13
009	El Arenal ^e	50.69	21	5.45	38	50.8	Alto	35
036	Etzatlán ^e	36.70	65	5.55	42	49.6	Alto	42
040	Hostotipaquillo ^{be}	35.49	70	7.29	71	42.5	Medio	90
055	Magdalena ^{be}	35.25	71	9.17	92	46.7	Medio	66
007	San Juanito de Escobedo ^{ce}	25.29	101	7.18	68	41.2	Bajo	96
075	San Marcos ^e	22.16	105	2.38	8	34.0	Muy Bajo	117
083	Tala ^{be}	37.92	59	7.89	80	47.4	Alto	60
094	Tequila ^e	41.37	49	11.23	112	51.9	Alto	31
095	Teuchitlán ^{be}	28.63	93	4.81	28	41.4	Bajo	94

Fuente: Índice de Desarrollo Municipal, IDM-I con base en IFE, ITEI, INEGI, Procuraduría de Justicia del Estado de Jalisco e INAFED (ver detalles y notas en IDM 2012 <http://www.iieg.gob.mx/general.php?id=8&idg=472>).

Directorio municipal



Presidente Municipal El Arenal

Joaquín González Lara
arenal@jalisco.gob.mx

Domicilio

General Marcelino García Barragán No. 99
C.P. 45350, El Arenal, Jalisco

Teléfonos

(374) 748 0266 (Fax) - 748 0348 / 748 1375

Síndico (a)

Alicia Castañeda Loreto

Regidores (as)

Claudia Marisol Olague Méndez
Hilario Vizcaíno Hernández
Marisela Cid Rivera
Maurilio Sandoval Huizar
Ernesto Alonso Escobar Castellanos
Lourdes Elizabeth Vizcaíno González
Julio Cardona Sigala
Rigoberto Ocampo Vázquez
Carlos Dagoberto Huerta Martínez