



# EL GRULLO DIAGNÓSTICO DEL MUNICIPIO

Octubre 2015

# EL GRULLO DIAGNÓSTICO DEL MUNICIPIO

Octubre 2015

<b>HISTORIA</b> .....	<b>3</b>
Toponimia	
Contexto histórico	
<b>GEOGRAFÍA</b> .....	<b>6</b>
<b>Mapa base</b>	
Medio físico e infraestructura	
<b>DEMOGRAFÍA Y SOCIEDAD</b> .....	<b>10</b>
Aspectos demográficos	
Intensidad migratoria	
Pobreza multidimensional	
Marginación	
Índices sociodemográficos	
<b>ECONOMÍA</b> .....	<b>21</b>
Número de empresas	
Valor agregado censal bruto	
Empleo	
Agricultura y ganadería	
<b>MEDIO AMBIENTE</b> .....	<b>27</b>
Subíndice municipal de medio ambiente	
<b>DESARROLLO INSTITUCIONAL</b> .....	<b>29</b>
Desarrollo institucional	

Consulta el documento en línea  
<http://www.iieg.gob.mx/>

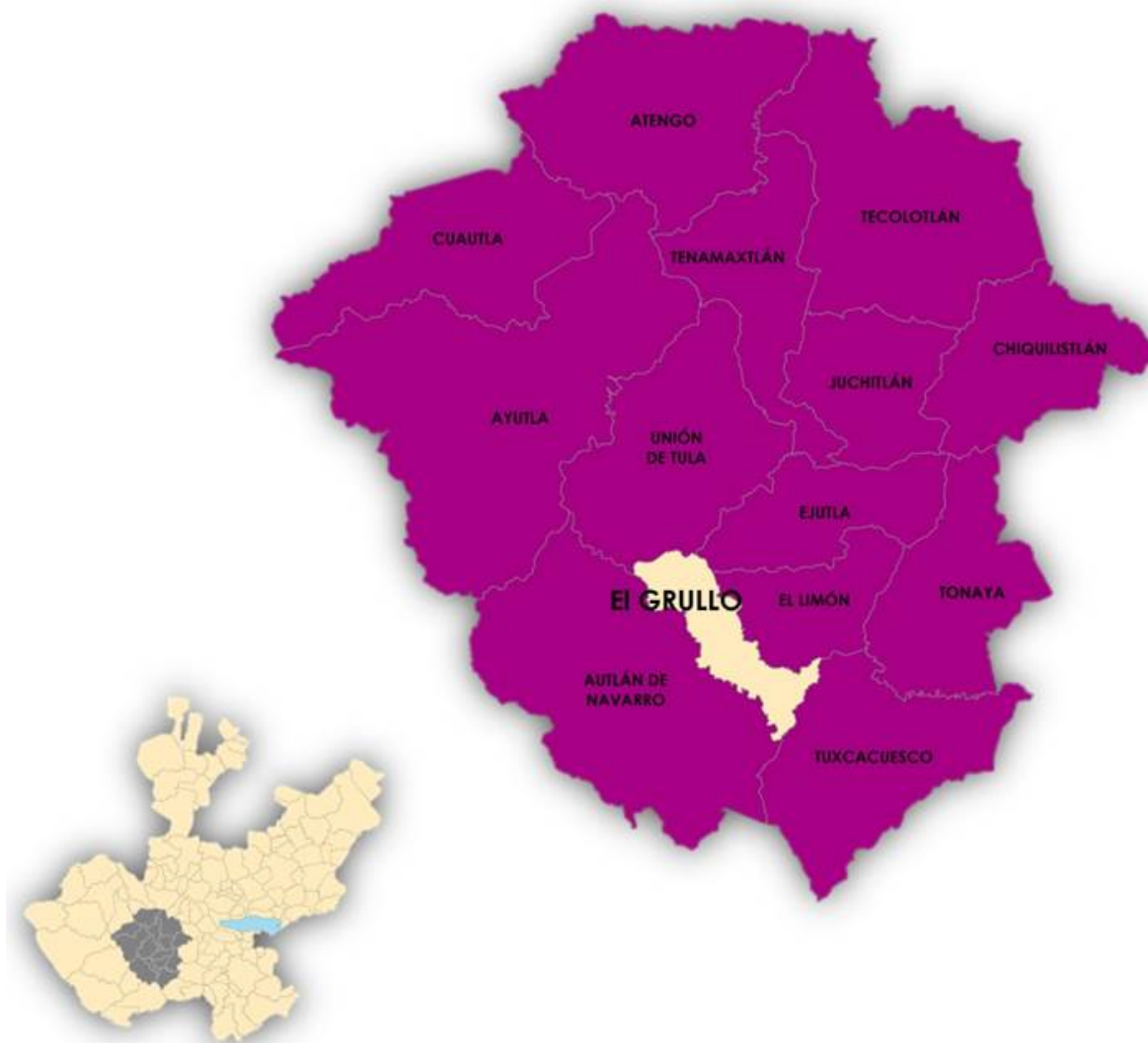
# HISTORIA

**EL GRULLO**  
DIAGNÓSTICO DEL MUNICIPIO  
Octubre 2015

## Toponimia

Su nombre procede de la abundancia de zacate grullo en ese lugar.

**Figura 1. El Grullo, Jalisco.**  
*Localización geográfica.*



**Fuente:** Elaborado por el Consejo Estatal de Población con base en IITEJ, "Mapa General del Estado de Jalisco, 2012"

## Contexto histórico

El Grullo perteneció al señorío de Autlán, que al arribo de los conquistadores gobernaba Copaya. Sus pobladores estuvieron asentados cerca del arroyo El Colomo. La región fue conquistada en 1524.

Primitivamente el poblado se llamó Santa María de Guadalupe de El Grullo. A principios de 1800 llegó el primer grupo de personas de Zacapala. El núcleo de población quedó definitivamente formado y asentado en el año de 1830. Los pocos habitantes que aún estaban en el asentamiento original del poblado, en las cercanías del arroyo El Colomo, emigraron a un lugar cercano que al paso de los años sería la Hacienda de Zacate Grullo, llamada así por la yerba con ese nombre que crecía en sus pantanos.

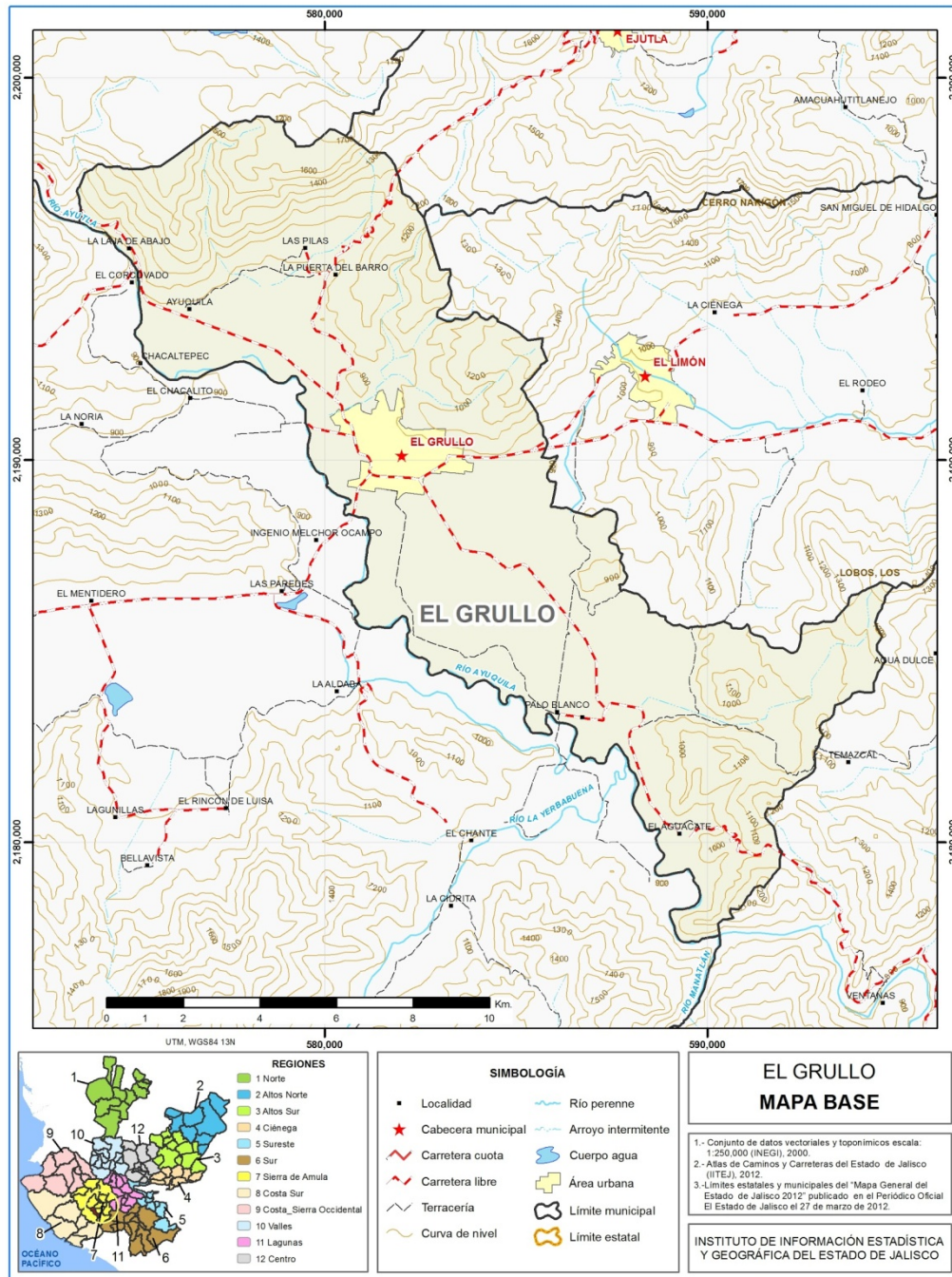
Por decreto el 29 de septiembre de 1900, la Congregación de El Grullo fue elevada a comisaría Política y Judicial; perteneciendo al Sexto Cantón de Autlán. Para el 14 de diciembre de 1912 y por decreto la comisaría de El Grullo fue elevada a la categoría de municipalidad. El 1° de enero de 1913 inició sus labores el primer Ayuntamiento que tuvo este municipio.

Por decreto el 27 de diciembre de 1962, se otorga el título de ciudad a la población de El Grullo, como reconocimiento al patriotismo, laboriosidad y civismo de sus habitantes.

# GEOGRAFÍA

**EL GRULLO**  
DIAGNÓSTICO DEL MUNICIPIO  
Octubre 2015

**Figura 2. El Grullo, Jalisco.**  
*Mapa base.*



**FUENTE:** IIEG, Instituto de Información Estadística y Geográfica del Estado de Jalisco; 2015.

## Geografía

**Tabla 1. Medio físico**

El Grullo, Jalisco

Medio físico	Descripción	
Superficie municipal (km <sup>2</sup> )	142	El municipio de El Grullo tiene una superficie de 142 km <sup>2</sup> . Por su superficie se ubica en la posición 116 con relación al resto de los municipios del estado.
Altura (msnm)	Mínima municipal	840
	Máxima municipal	1,760
	Cabecera municipal	876
Pendientes (%)	Planas (< 5°)	52.5
	Lomerío ( 5° - 15°)	17.0
	Montañosas ( > 15°)	30.4
Clima (%)	Cálido subhúmedo	87.5
	Semiárido cálido	10.1
	Semicálidosemihúmedo	2.4
Temperatura (°C)	Máxima promedio	35
	Mínima promedio	11.5
	Media anual	23.3
Precipitación (mm)	Media anual	899
	Aluvial	49.2
Geología (%)	Arenisca-Conglomerado	8.3
	Caliza	1.1
	Granito	3.0
	Toba ácida	22.1
	Toba intermedia	16.3
Tipo de suelo (%)	Cambisol	5.4
	Fluvisol	5.5
	Gleysol	3.3
	Leptosol	32.0
	Phaeozem	35.3
	Regosol	13.7
	Vertisol	2.6
Otros	2.1	



Tabla 1. Medio físico			
El Grullo, Jalisco			
Medio físico	Descripción		
Cobertura de suelo (%)	Agricultura	53.8	La agricultura (53.8%) es el uso de suelo dominante en el municipio.
	Asentamiento humano	2.6	
	Bosque	2.5	
	Pastizal	11.2	
	Selva	30.5	

**FUENTE:** IIEG, Instituto de Información Estadística y Geográfica del Estado de Jalisco; con base en: Geología, Edafología SII y Uso de Suelo y Vegetación SIV, esc. 1:250,000, INEGI. Clima, CONABIO. Tomo 1 Geografía y Medio Ambiente de la Enciclopedia Temática Digital de Jalisco. MDE y MDT del conjunto de datos vectoriales, esc. 1:50,000, INEGI. Mapa General del Estado de Jalisco 2012.

Tabla 1.1 Infraestructura			
El Grullo, Jalisco			
Infraestructura	Descripción		
Infraestructura (km)	Carreteras	48.03	El municipio se encuentra en el primer lugar de la región Sierra de Amula, registrando grado muy alto de conectividad en caminos y carreteras.
	Caminos	35.73	
Tipo de servicios	Cantidad	Comentarios	
Cementerio	2	La información presentada en esta tabla corresponde a los servicios concentrados en localidades mayores a 2,500 habitantes.	
Escuelas	27		
Palacio o ayuntamiento	1		
Mercado	1		
Plaza	18		
Centro Salud	8		
Tanque de agua	1		
Templo	14		

**FUENTE:** IIEG, Instituto de Información Estadística y Geográfica del Estado de Jalisco Atlas de Caminos y Carreteras del Estado de Jalisco 2012 Conectividad 2012. Mapa General del Estado de Jalisco 2012. Censo de Población y Vivienda 2000 y 2010, INEGI. Siete servicios básicos, CDTR-IIEG, 2009.

# DEMOGRAFÍA Y SOCIEDAD

**EL GRULLO**  
DIAGNÓSTICO DEL MUNICIPIO  
Octubre 2015

## Aspectos demográficos

El municipio de El Grullo pertenece a la región Sierra de Amula su población según el Censo de Población y Vivienda al 2010 era de 23 mil 845 personas; 48.7 por ciento hombres y 51.3 por ciento mujeres, los habitantes del municipio representaban el 14.2 por ciento del total regional (ver tabla 2). Comparando este monto poblacional con el del año 2000, se obtiene que la población municipal aumentó un 6.0 por ciento en diez años.

**Tabla 2. Población por sexo, porcentaje en el municipio**

El Grullo, Jalisco							
Clave	No.	Municipio/localidad	Población total 2000	Población 2010			
				Total	Porcentaje en el municipio	Hombres	Mujeres
<b>037 EL GRULLO</b>			<b>22,499</b>	<b>23,845</b>	<b>100.00</b>	<b>11,622</b>	<b>12,223</b>
0001	1	EL GRULLO	19,984	20,924	87.8	10,149	10,775
0007	2	AYUQUILA	1,214	862	3.6	430	432
0009	3	EL CACALOTE	-	603	2.5	302	301
0020	4	LA LAJA	416	454	1.9	228	226
0025	5	LAS PILAS	185	387	1.6	202	185

**FUENTE:** IIEG, Instituto de Información Estadística y Geográfica del Estado de Jalisco con base en INEGI, censos y conteos nacionales, 2000-2010.

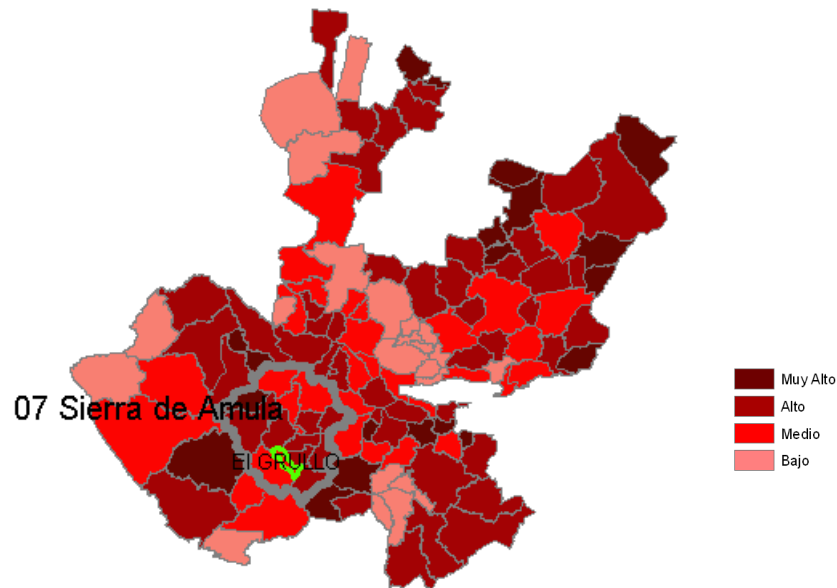
El municipio en 2010 contaba con 40 localidades, de éstas, 3 eran de dos viviendas y 27 de una. La cabecera municipal de El Grullo es la localidad más poblada con 20 mil 924 personas, y representaba el 87.8 por ciento de la población, le sigue Ayuquila con el 3.6, El Cacalote con el 2.5, La Laja con el 1.9 y Las Pilas con el 1.6 por ciento del total municipal.

Se estima que para el 2015 esta población aumentará a 25 mil 592 habitantes, donde 12 mil 458 son hombres y 13 mil 134 mujeres, manteniendo el 0.32 por ciento de la población total del estado.

## Intensidad migratoria

El estado de Jalisco tiene una añeja tradición migratoria a Estados Unidos que se remonta hacia los finales del siglo XIX. Se estima que 1.4 millones de personas nacidas en Jalisco habitan en Estados Unidos y que alrededor de 2.6 millones de personas nacidas en aquel país son hijos de padres jaliscienses. De acuerdo al índice de intensidad migratoria calculado por Consejo Nacional de Población (CONAPO) con datos del censo de población de 2010 del INEGI, Jalisco tiene un grado alto de intensidad migratoria, y tiene el lugar decimotercero entre las entidades federativas del país con mayor intensidad migratoria.

**Figura 3. Grado de Intensidad migratoria a Estados Unidos.**  
Jalisco, 2010



**FUENTE:** IIEG, Instituto de Información Estadística y Geográfica del Estado de Jalisco con base en estimaciones del CONAPO, 2010

Los indicadores de este índice señalan que particularmente en El Grullo el 8.99 por ciento de las viviendas del municipio recibieron remesas durante 2010, un 2.67 por ciento reportaron emigrantes del quinquenio anterior (2005-2010), en el 0.50 por ciento se registraron migrantes circulares del quinquenio anterior, así mismo el 5.0 por ciento de las viviendas contaban con migrantes de retorno del quinquenio anterior (ver tabla 3).

Tabla 3. Índice y grado de intensidad migratoria e indicadores socioeconómicos

El Grullo, 2010

Índice y grado de intensidad migratoria e indicadores socioeconómicos	Valores
Índice de intensidad migratoria	0.0352160
Grado de intensidad migratoria	Medio
Total de viviendas	5997
% viviendas que reciben remesas	8.99
% Viviendas con emigrantes en Estados Unidos del quinquenio anterior	2.67
% Viviendas con migrantes circulares del quinquenio anterior	0.50
% Viviendas con migrantes de retorno del quinquenio anterior	5.00
Lugar que ocupa en el contexto estatal	97
Lugar que ocupa en el contexto nacional	943

**FUENTE:** IIEG, Instituto de Información Estadística y Geográfica del Estado de Jalisco con base en estimaciones del CONAPO con base en el INEGI, muestra del diez por ciento del Censo de Población y Vivienda 2010.

Cabe señalar que en el cálculo previo del índice de intensidad migratoria, que fue en el año 2000, la unidad de observación eran los hogares y El Grullo ocupaba el lugar 58 con grado alto, donde los hogares que recibieron remesas fue el 15.22 por ciento, hogares con emigrantes en Estados Unidos del quinquenio anterior fue 8.63 por ciento, el 4.22 por ciento de los hogares tenían migrantes circulares del quinquenio anterior y 3.34 por ciento migrantes de retorno (ver tabla 4).

Tabla 4. Índice y grado de intensidad migratoria e indicadores socioeconómicos

El Grullo, 2000

Índice y grado de intensidad migratoria e indicadores socioeconómicos	Valores
Índice de intensidad migratoria	1.1564497
Grado de intensidad migratoria	Alto
Total de hogares	5480
% Hogares que reciben remesas	15.22
% Hogares con emigrantes en Estados Unidos del quinquenio anterior	8.63
% Hogares con migrantes circulares del quinquenio anterior	4.22
% Hogares con migrantes de retorno del quinquenio anterior	3.34
Lugar que ocupa en el contexto estatal	58

Fuente: Consejo Nacional de Población. Colección: Índices Sociodemográficos. Diciembre de 2001.

## Pobreza multidimensional

La pobreza, está asociada a condiciones de vida que vulneran la dignidad de las personas, limitan sus derechos y libertades fundamentales, impiden la satisfacción de sus necesidades básicas e imposibilitan su plena integración social. De acuerdo con esta concepción, una persona se considera en situación de pobreza multidimensional cuando sus ingresos son insuficientes para adquirir los bienes y los servicios que requiere para satisfacer sus necesidades y presenta carencia en al menos uno de los siguientes seis indicadores: rezago educativo, acceso a los servicios de salud, acceso a la seguridad social calidad y espacios de la vivienda servicios básicos en la vivienda.

La nueva metodología para medir el fenómeno de la pobreza fue desarrollada por el CONEVAL y permite profundizar en el estudio de la pobreza, ya que además de medir los ingresos, como tradicionalmente se realizaba, se analizan las carencias sociales desde una óptica de los derechos sociales.

Estos componentes permitirán dar un seguimiento puntual de las carencias sociales y al bienestar económico de la población, además de proporcionar elementos para el diagnóstico y seguimiento de la situación de la pobreza en nuestro país, desde un enfoque novedoso y consistente con las disposiciones legales aplicables y que retoma los desarrollos académicos recientes en materia de medición de la pobreza.

En términos generales de acuerdo a su ingreso y a su índice de privación social se proponen la siguiente clasificación:

**Pobres multidimensionales.**- Población con ingreso inferior al valor de la línea de bienestar y que padece al menos una carencia social.

**Vulnerables por carencias sociales.**- Población que presenta una o más carencias sociales, pero cuyo ingreso es superior a la línea de bienestar.

**Vulnerables por ingresos.**- Población que no presenta carencias sociales y cuyo ingreso es inferior o igual a la línea de bienestar.

**No pobre multidimensional y no vulnerable.**- Población cuyo ingreso es superior a la línea de bienestar y que no tiene carencia social alguna.

Tabla 5. Pobreza multidimensional		
El Grullo, 2010		
Indicadores de incidencia	Porcentaje	Personas
<b>Pobreza multidimensional</b>		
Población en situación de pobreza multidimensional	54.0	9,583
Población en situación de pobreza multidimensional moderada	46.6	8,266
Población en situación de pobreza multidimensional extrema	7.4	1,317
Población vulnerable por carencias sociales	25.9	4,602
Población vulnerable por ingresos	6.1	1,087
Población no pobre multidimensional y no vulnerable	14.0	2,481
<b>Privación social</b>		
Población con al menos una carencia social	79.9	14,185
Población con al menos tres carencias sociales	19.4	3,445
<b>Indicadores de carencias sociales<sup>1</sup></b>		
Rezago educativo	16.1	2,863
Acceso a los servicios de salud	30.2	5,354
Acceso a la seguridad social	63.0	11,190
Calidad y espacios de la vivienda	4.2	744
Acceso a los servicios básicos en la vivienda	28.7	5,096
Acceso a la alimentación	19.0	3,376
<b>Bienestar</b>		
Población con un ingreso inferior a la línea de bienestar mínimo	22.1	3,921
Población con un ingreso inferior a la línea de bienestar	60.1	10,669

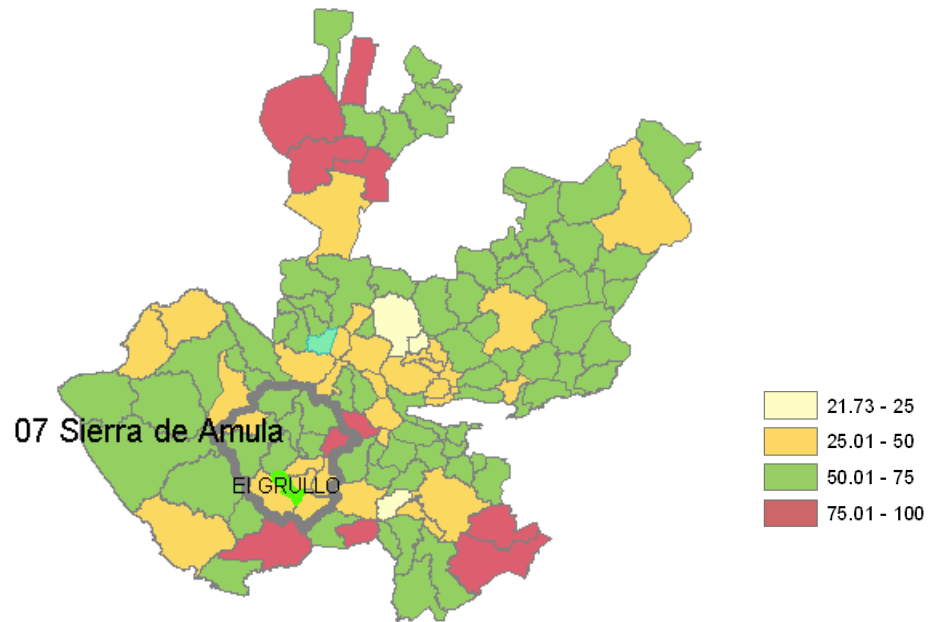
**FUENTE:** IIEG, Instituto de Información Estadística y Geográfica del Estado de Jalisco con base en, estimaciones del CONEVAL con base en INEGI, MCS-ENIGH 2010 y la muestra del Censo de Población y Vivienda

<sup>1</sup> Se reporta el porcentaje de la población con cada carencia social.

En la tabla 5 se muestra el porcentaje y número de personas en situación de pobreza, vulnerable por carencias sociales, vulnerable por ingresos y; no pobre y no vulnerable. En EL Grullo el 54.0 por ciento de la población se encuentra en situación de pobreza, es decir 9 mil 583 personas comparten esta situación en el municipio, así mismo el 25.9 por ciento (4,602 personas) de la población es vulnerable por carencias sociales; el 6.11 por ciento es vulnerable por ingresos y 14.0 por ciento es no pobre y no vulnerable.

Es importante agregar que sólo el 7.4 por ciento de El Grullo presentó pobreza extrema, es decir 1 mil 317 personas, y un 46.6 por ciento en pobreza moderada (8,266 personas). De los indicadores de carencias sociales, destaca que el acceso a la seguridad social es la más alta con un 63.0 por ciento, que en términos relativos se trata de 11 mil 190 habitantes. Los que menos porcentajes acumulan son la calidad y espacios de la vivienda y rezago educativo con el 4.2 por ciento y 16.1 por ciento respectivamente.

**Figura 4. Porcentaje de población con pobreza multidimensional por municipio.**  
Jalisco, 2010



**FUENTE:** IIEG, Instituto de Información Estadística y Geográfica del Estado de Jalisco con base en estimaciones del CONEVAL, 2010

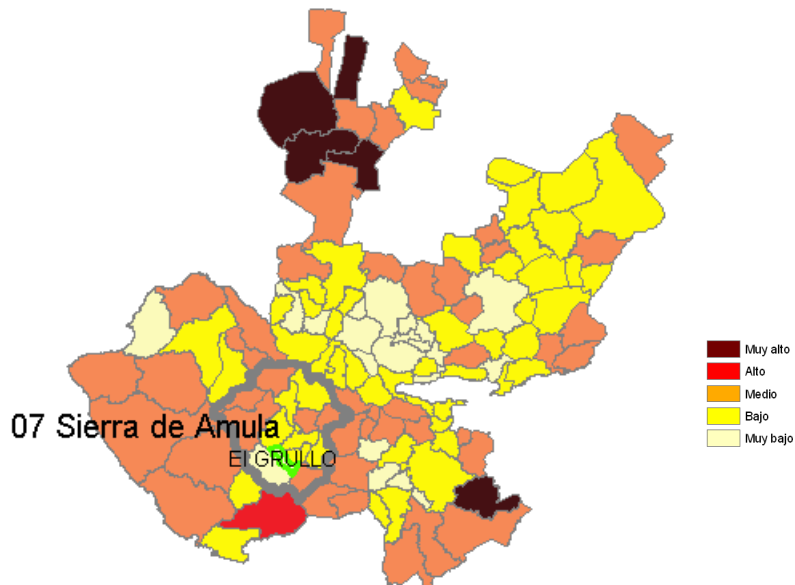


## Marginación

La construcción del índice para las entidades federativas, regiones y municipios considera cuatro dimensiones estructurales de la marginación: falta de acceso a la educación (población analfabeta de 15 años o más y población sin primaria completa de 15 años o más), residencia en viviendas inadecuadas (sin disponibilidad de agua entubada, sin drenaje ni servicio sanitario exclusivo, con piso de tierra, sin disponibilidad de energía eléctrica y con algún nivel de hacinamiento), percepción de ingresos monetarios insuficientes (ingresos hasta 2 salarios mínimos) y residir en localidades pequeñas con menos de 5 mil habitantes.

En la tabla 6 se presentan los indicadores que componen el índice de marginación para el 2010. En donde se ve que el municipio de El Grullo cuenta con un grado de marginación muy baja y que la mayoría de sus carencias están por debajo del promedio regional; destaca que la población de 15 años o más sin primaria completa asciende al 23.4 por ciento, y que el 31.3 por ciento de la población no gana ni dos salarios mínimos.

**Figura 5. Índice de marginación por municipio.**  
Jalisco, 2010



**FUENTE:** IIEG, Instituto de Información Estadística y Geográfica del Estado de Jalisco con base en estimaciones del CONAPO, 2010

A nivel localidad, se observa que el grado de marginación de la mayoría de las principales localidades del municipio son variables, se aprecia que El Cacalote y La Laja tienen grado de marginación alta. La localidad que tiene el más alto porcentaje de población analfabeta es La Laja con el 9.3 por ciento y Ayuquila muestra en sin primaria completa el 35.5 por ciento (ver tabla 6).

**Tabla 6. Grado de marginación e indicadores sociodemográficos**

El Grullo, 2010							
Municipio / Localidad		Grado	% Población de 15 años o más analfabeta	% Población de 15 años o más sin primaria completa	% Población en localidades con menos de 5000 habitantes	% Población ocupada con ingreso de hasta 2 salarios mínimos	% Viviendas particulares habitadas que no disponen de refrigerador
Clave	Nombre						
Jalisco		Bajo	4.4	18.0	17.5	27.2	6.8
Sierra de Amula			6.2	25.9	45.4	39.5	9.0
037	El Grullo	Muy bajo	5.2	23.4	12.2	31.3	6.5
0001	El Grullo	Bajo	4.9	23.1			5.9
0007	Ayuquila	Medio	6.3	35.5			7.0
0009	El Cacalote	Alto	8.0	31.7			24.8
0020	La Laja	Alto	9.3	33.0			23.7
0025	Las Pilas	Bajo	3.4	23.2			7.4

\* Para el cálculo de los índices estatales, municipales y regionales, estos indicadores corresponden a los porcentajes de ocupantes en viviendas.

**FUENTE:** IIEG, Instituto de Información Estadística y Geográfica del Estado de Jalisco, con base en CONAPO, Índices de marginación por entidad federativa, municipal y a nivel localidad, 2010

En lo que respecta a las carencias en la vivienda, destaca la cabecera municipal de El Grullo con el más alto porcentaje en el indicador de viviendas sin agua entubada mostrando el 19.3 y Ayuquila con el problema sin excusado y con el de no contar con energía eléctrica con el 5.7 y el 2.2 por ciento, en lo que se refiere a equipamiento en la vivienda, en viviendas sin refrigerador El Cacalote muestra el 24.8 por ciento, seguido de La Laja con el 23.7 por ciento (ver tabla 7).

**Tabla 7. Grado de marginación e indicadores sociodemográficos**

El Grullo, 2010							
Municipio / Localidad		Grado	% Viviendas particulares habitadas sin excusado*	% Viviendas particulares habitadas sin energía eléctrica*	% Viviendas particulares habitadas sin disponibilidad de agua entubada*	Promedio de ocupantes por cuarto en viviendas particulares habitadas	% Viviendas particulares habitadas con piso de tierra
Clave	Nombre						
	Jalisco	Bajo	1.5	0.8	3.9	4.0	3.2
	Sierra de Amula		1.3	1.2	4.5	3.7	4.0
037	El Grullo	Muy bajo	0.5	0.4	9.9	3.8	2.4
0001	El Grullo	Bajo	1.0	0.4	19.3	1.0	2.2
0007	Ayuquila	Medio	5.7	2.2	5.2	1.1	3.5
0009	El Cacalote	Alto	7.3	0.0	8.8	1.6	3.6
0020	La Laja	Alto	1.8	1.8	14.9	1.5	5.3
0025	Las Pilas	Bajo	4.3	0.0	1.1	1.6	5.3

\* Para el cálculo de los índices estatales, municipales y regionales, estos indicadores corresponden a los porcentajes de ocupantes en viviendas.

**FUENTE:** IIEG, Instituto de Información Estadística y Geográfica del Estado de Jalisco, con base en CONAPO, Índices de marginación por entidad federativa, municipal y a nivel localidad, 2010

## Índices sociodemográficos

A manera de recapitulación, el municipio de El Grullo en 2010 ocupaba a nivel estatal el lugar 113 en el índice de marginación con un grado muy bajo, en pobreza multidimensional se localiza en el lugar 75, con el 46.6 por ciento de su población en pobreza moderada y 7.4 por ciento en pobreza extrema; y en cuanto al índice de intensidad migratoria el municipio tiene un grado medio y ocupa el lugar 97 entre todos los municipios del estado (ver tabla 8).

**Tabla 8. Población total, grado de Marginación e Intensidad Migratoria y situación de pobreza**

Jalisco, 2010

Clave	Municipio	Población	Marginación		Pobreza Multidimensional			Intensidad Migratoria	
			Grado	Lugar	Moderada	Extrema	Lugar	Grado	Lugar
<b>14</b>	<b>Jalisco</b>	<b>7,350,682</b>	<b>Bajo</b>	<b>27</b>	<b>32.0</b>	<b>4.9</b>		<b>Alto</b>	<b>13</b>
011	Atengo	5,400	Medio	18	53.40	12.02	32	Medio	73
015	Autlán de Navarro	57,559	Muy bajo	116	28.48	4.72	117	Medio	102
017	Ayutla	12,664	Medio	51	56.49	16.52	14	Alto	71
032	Chiquilistlán	5,814	Medio	15	56.09	21.81	8	Alto	51
028	Cuautla	2,171	Medio	40	39.24	8.24	97	Muy alto	1
034	Ejutla	2,082	Bajo	58	27.11	2.36	120	Alto	48
<b>037</b>	<b>El Grullo</b>	<b>23,845</b>	<b>Muy bajo</b>	<b>113</b>	<b>46.56</b>	<b>7.42</b>	<b>75</b>	<b>Medio</b>	<b>97</b>
054	El Limón	5,499	Bajo	72	33.36	1.90	113	Alto	23
052	Juchitlán	5,515	Medio	52	46.24	4.40	86	Alto	54
088	Tecolotlán	16,573	Bajo	78	43.28	7.02	87	Medio	89
090	Tenamaxtlán	7,051	Bajo	62	56.76	6.58	42	Medio	80
102	Tonaya	5,930	Bajo	57	40.61	3.30	104	Alto	28
106	Tuxcacuesco	4,234	Medio	19	34.64	6.84	108	Alto	70
110	Unión de Tula	13,737	Bajo	102	48.26	5.67	76	Alto	63

**FUENTE:** IIEG, Instituto de Información Estadística y Geográfica del Estado de Jalisco con base en estimaciones del CONEVAL y CONAPO.

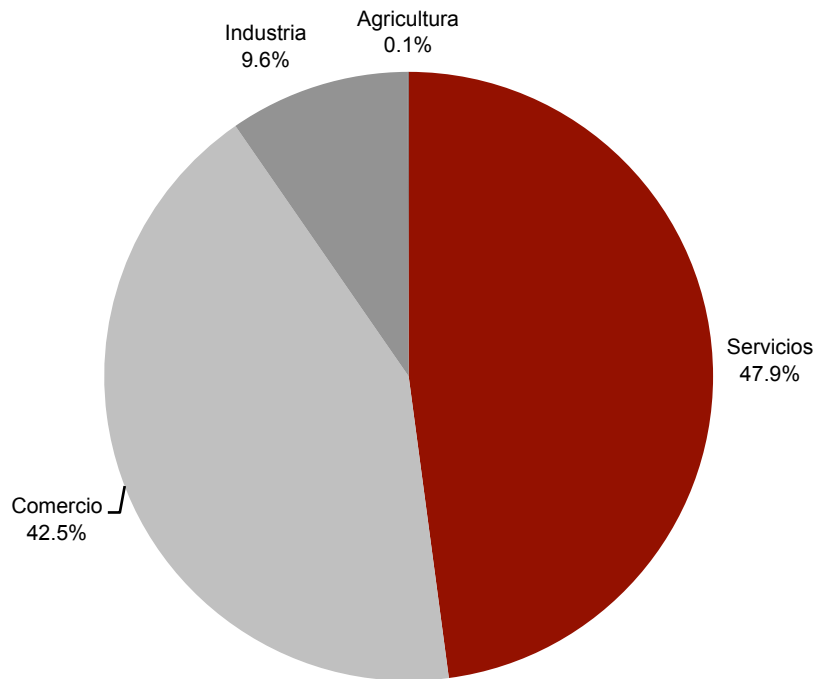
# ECONOMÍA

**EL GRULLO**  
DIAGNÓSTICO DEL MUNICIPIO  
Octubre 2015

## Número de empresas

Conforme a la información del directorio estadístico nacional de unidades económicas (DENUE) de INEGI, el municipio de El Grullo cuenta con 1,754 unidades económicas a diciembre de 2014 y su distribución por sectores revela un predominio de unidades económicas dedicadas a los servicios, siendo estas el 47.9% del total de las empresas en el municipio.

**Figura 6. Distribución de las unidades económicas  
El Grullo. 2014**



**FUENTE:** IIEG, Instituto de Información Estadística y Geográfica del Estado de Jalisco; con información de INEGI, DENUE.

## Valor agregado censal bruto

El valor agregado censal bruto se define como: “el valor de la producción que se añade durante el proceso de trabajo por la actividad creadora y de transformación del personal ocupado, el capital y la organización (factores de la producción), ejercida sobre los materiales que se consumen en la realización de la actividad económica.” En resumen, esta variable se refiere al valor de la producción que añade la actividad económica en su proceso productivo.

Los censos económicos 2014, registraron que en el municipio de El Grullo, los tres subsectores más importantes en la generación de valor agregado censal bruto fueron el *Comercio al por mayor de materias primas agropecuarias y forestales, para la industria, y materiales de desecho*, el *Comercio al por menor de abarrotes, alimentos, bebidas, hielo y tabaco*; y las *Instituciones de intermediación crediticia y financiera no bursátil*, que generaron en conjunto el 46.4% del total del valor agregado censal bruto registrado en 2014 en el municipio.

El subsector de *Comercio al por mayor de materias primas agropecuarias y forestales, para la industria, y materiales de desecho*, que concentró el 25% del valor agregado censal bruto en 2014, registró el mayor crecimiento real pasando de 16 millones 944 mil pesos en 2009 a 85 millones 023 mil pesos en 2014, representado un incremento de 401.8% durante el periodo.

**Tabla 9. Subsectores con mayor valor agregado censal bruto (VACB)**

El Grullo, 2009 y 2014. (Miles de pesos).

Subsector	2009	2014	%Part 2014	Var % 2009 - 2014
434 Comercio al por mayor de materias primas agropecuarias y forestales, para la industria, y materiales de desecho	16,944	85,023	25.0%	401.8%
461 Comercio al por menor de abarrotes, alimentos, bebidas, hielo y tabaco	40,309	41,912	12.3%	4.0%
522 Instituciones de intermediación crediticia y financiera no bursátil	-1,313	31,174	9.2%	-2474.3%
468 Comercio al por menor de vehículos de motor, refacciones, combustibles y lubricantes	6,627	26,262	7.7%	296.3%
722 Servicios de preparación de alimentos y bebidas	18,821	19,794	5.8%	5.2%
462 Comercio al por menor en tiendas de autoservicio y departamentales	-93	12,058	3.5%	-13065.6%
312 Industria de las bebidas y del tabaco	3,498	11,556	3.4%	230.4%
311 Industria alimentaria	8,386	10,634	3.1%	26.8%
463 Comercio al por menor de productos textiles, bisutería, accesorios de vestir y calzado	9,655	10,521	3.1%	9.0%
464 Comercio al por menor de artículos para el cuidado de la salud	6,201	9,496	2.8%	53.1%
621 Servicios médicos de consulta externa y servicios relacionados	4,078	8,662	2.5%	112.4%
Otros	85,045	73,473	21.6%	-13.6%
<b>Total</b>	<b>198,158</b>	<b>340,565</b>	<b>100.0%</b>	<b>71.9%</b>

FUENTE: IIEG, Instituto de Información Estadística y Geográfica del Estado de Jalisco; con base a datos proporcionados por el INEGI.

## Empleo

### Trabajadores asegurados en el IMSS Por grupo económico

En el último trienio, el municipio de El Grullo ha visto un crecimiento en el número de trabajadores registrados ante el IMSS, lo que se traduce en un incremento de sus grupos económicos. Para septiembre de 2015, el IMSS reportó un total de 2,104 trabajadores asegurados, lo que representa 441 trabajadores más que en diciembre de 2012.

En función de los registros del IMSS el grupo económico que más empleos ha generado dentro del municipio de El Grullo, es la *Compraventa en tiendas de autoservicios y departamentos especializados*, que en septiembre de 2015 registró un total de 253 trabajadores asegurados concentrando el 12.02% del total de asegurados en el municipio. Este grupo registró un incremento de 226 trabajadores de diciembre de 2012 al mes de septiembre de 2015.

El segundo grupo económico con más trabajadores asegurados es *Servicios de administración pública y seguridad social*, que registró 232 trabajadores asegurados que representan el 11.03% del total de trabajadores asegurados a dicha fecha. De 2012 a septiembre de 2015, este grupo económico incrementó en 30 trabajadores.

<b>Tabla 10. Trabajadores asegurados</b>						
<b>El Grullo, Jalisco. 2012–2015/09</b>						
<b>Grupos económicos</b>	<b>Dic 2012</b>	<b>Dic 2013</b>	<b>Dic 2014</b>	<b>Sep 2015</b>	<b>% Part Sep-15</b>	<b>Var. Abs. Dic 2012 Sep 2015</b>
Compraventa en tiendas de autoservicios y departamentos especializados.	27	61	56	253	12.02%	226
Servicios de administración pública y seguridad social.	202	216	212	232	11.03%	30
Compraventa de alimentos, bebidas y productos del tabaco.	205	203	224	222	10.55%	17
Servicios de enseñanza, investigación científica y difusión cultural.	173	195	187	189	8.98%	16
Servicios financieros y de seguros (bancos, financieras).	143	186	165	176	8.37%	33
Compraventa de materias primas, materiales y auxiliares.	132	141	143	146	6.94%	14
Compraventa de prendas de vestir y artículos de uso personal.	108	114	108	109	5.18%	1
Construcción de edificaciones y obras de ingeniería civil.	51	70	80	99	4.71%	48
Elaboración de alimentos.	74	71	100	94	4.47%	20
Servicios profesionales y técnicos.	48	53	67	82	3.90%	34
Otros	500	480	493	502	23.86%	2
<b>Total</b>	<b>1,663</b>	<b>1,790</b>	<b>1,835</b>	<b>2,104</b>	<b>100.00%</b>	<b>441</b>

FUENTE: IIEG, Instituto de Información Estadística y Geográfica del Estado de Jalisco; con base a datos proporcionados por el IMSS



## Trabajadores asegurados en el IMSS Región Sierra de Amula

En septiembre de 2015, dentro de la región Sierra de Amula, El Grullo se presenta como el tercer municipio con mayor número de trabajadores asegurados concentrando el 12.31% del total, quedando por arriba de Tonaya que representa el 5.39% pero debajo de Tuxcacuesco con 16.47%.

De diciembre de 2012 al mes de septiembre de 2015 el municipio de El Grullo registró un incremento real en el número de trabajadores asegurados en la región Sierra de Amula, pasando de 1,663 asegurados en 2012, a 2,104 asegurados en septiembre de 2015, un incremento de 441 trabajadores durante el total del periodo.

Tabla 11. Trabajadores asegurados									
Región Sierra de Amula. 2012-2015/09									
Sierra de Amula	2012	2013	2014	2015 Sep	% Part. Sep 2015	Var. Abs. Dic 2012- Sep2015	Var % Dic 2012- Sep15	IDM-E[1]	IDM[2]
Autlán de Navarro	8506	8928	9169	9257	54.15%	751	8.8%	23	15
Tuxcacuesco	2401	2381	2028	2816	16.47%	415	17.3%	10	28
<b>El Grullo</b>	<b>1663</b>	<b>1790</b>	<b>1835</b>	<b>2104</b>	<b>12.31%</b>	<b>441</b>	<b>26.5%</b>	<b>32</b>	<b>42</b>
Tonaya	421	761	836	921	5.39%	500	118.8%	43	25
Tecolotlán	782	811	799	841	4.92%	59	7.5%	59	35
Unión de Tula	370	361	387	388	2.27%	18	4.9%	89	48
Ayutla	324	291	305	322	1.88%	-2	-0.6%	80	88
El Limón	139	155	159	161	0.94%	22	15.8%	92	59
Tenamaxtlán	103	100	89	92	0.54%	-11	-10.7%	102	106
Juchitlán	74	75	84	91	0.53%	17	23.0%	103	86
Chiquilistlán	115	50	67	75	0.44%	-40	-34.8%	118	118
Cuautla	35	20	19	18	0.11%	-17	-48.6%	116	105
Atengo	5	5	9	7	0.04%	2	40.0%	110	74
Ejutla	1	1	1	3	0.02%	2	200.0%	114	65
<b>Total</b>	<b>14,939</b>	<b>15,729</b>	<b>15,787</b>	<b>17,096</b>	<b>100.00%</b>	<b>2,157</b>	<b>14.4%</b>		

FUENTE: IIEG, Instituto de Información Estadística y Geográfica del Estado de Jalisco; con base a datos proporcionados por el IMSS

El índice de desarrollo municipal conjunta una serie de variables económicas, institucionales, sociales y de medio ambiente, para proporcionar un indicador que permite identificar la posición que ocupa el municipio en el plano estatal, es decir, comparar la situación del municipio con relación a los demás municipios de la misma región y con los municipios del resto del estado.

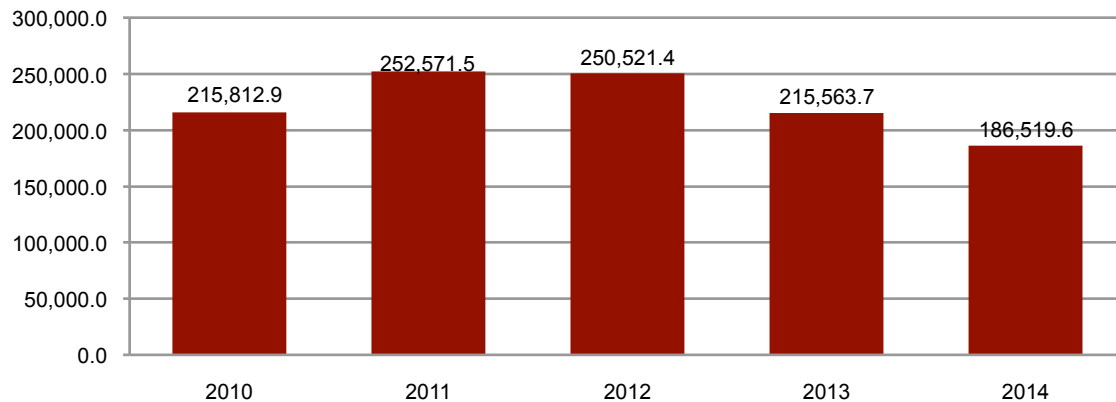
El Grullo se ubica en la posición número 42 en el índice de desarrollo municipal (IDM) del total de los 125 municipios del estado. En la región Sierra de Amula, Autlán de Navarro es el municipio con el índice más alto; en contraparte, Chiquilistlán se ubica en última posición.

Por su parte, el índice de desarrollo municipal del aspecto económico (IDM-E), engloba las variables de producción, producción agropecuaria, trabajadores asegurados, y población ocupada, para dar un elemento que permita monitorear la situación de desarrollo económico que tiene el municipio y así poder compararlo con el resto de los municipios del estado. Este indicador que se pondera en función del tamaño de la población, es más favorable para el municipio de El Grullo al ubicarlo en la posición 32, y ser el tercer municipio mejor posicionado en la región Sierra de Amula.

## Agricultura y ganadería en El Grullo

El valor de la producción agrícola en El Grullo ha presentado diversas fluctuaciones durante el periodo 2010–2014, habiendo registrado su nivel más alto en 2012. En 2014 el valor de la producción se contrajo 13.47% con respecto del año anterior, siendo la cifra más baja de los últimos 5 años. El municipio representa el 0.48% de la producción total de Jalisco.

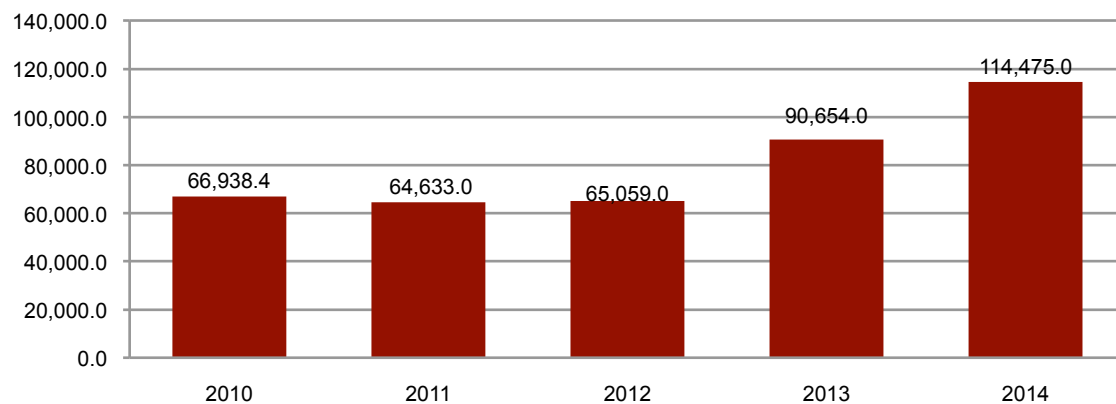
**Figura 7. Valor de la producción agrícola El Grullo 2010 - 2014 (Miles de pesos)**



**FUENTE:** IIEG, Instituto de Información Estadística y Geográfica del Estado de Jalisco; información de SIAP / SAGARPA - OEIDRUS.

La producción ganadera en El Grullo ha mantenido una tendencia creciente durante el periodo 2010-2014. Para el último año, la producción ganadera incrementó en 26.28% con respecto al año anterior y se posicionó como la cifra más significativa de los últimos 5 años. El municipio representa el 0.16% del total estatal.

**Figura 8. Valor de la producción ganadera El Grullo 2010 - 2014 (Miles de pesos)**



**FUENTE:** IIEG, Instituto de Información Estadística y Geográfica del Estado de Jalisco; información de SIAP / SAGARPA - OEIDRUS.

# MEDIO AMBIENTE

**EL GRULLO**  
DIAGNÓSTICO DEL MUNICIPIO  
Octubre 2015

## Índice municipal de medio ambiente

Tabla 12. Municipios de la región Sierra de Amula de acuerdo al índice municipal de medio ambiente.

El Grullo, Jalisco			
Nombre	Índice Municipal Medio Ambiente	Posición estatal	Categoría
Chiquilistlán	65.40	7	Muy Alto
Unión de Tula	61.85	20	Muy Alto
Autlán de Navarro	61.08	23	Muy Alto
Ayutla	60.97	24	Muy Alto
Ejutla	60.43	26	Alto
<b>El Grullo</b>	<b>58.85</b>	<b>34</b>	<b>Alto</b>
Tonaya	57.46	50	Alto
Tecolotlán	57.07	55	Alto
Tuxcacuesco	57.03	56	Alto
Tenamaxtlán	56.91	57	Alto
Cuatla	56.87	58	Alto
Atengo	55.86	62	Medio
Juchitlán	54.02	73	Medio
El limón	53.67	75	Medio

**FUENTE:** IIEG, Instituto de Información Estadística y Geográfica del Estado de Jalisco con información de SEMADES, 2000, 2010; SEMARNAT, 2000; CONAGUA, 2010; CONABIO, 2010; INEGI, 1982, 2005,2007; CONAFOR, 2007; CEA, 2007; CCA, 2010.

Considerando el índice de medio ambiente, que contempla aspectos como generación de residuos sólidos, deforestación, explotación de acuíferos, cobertura forestal, áreas naturales protegidas, entre otros, El Grullo se ubica en el lugar 34 a nivel estatal, lo cual indica un desarrollo *Alto* del medio ambiente en comparación al resto de los municipios de la entidad, y la undécima posición en la región Sierra de Amula.

En el Índice Municipal de Medio Ambiente, 2013, destaca que El Grullo se ubica en un acuífero no sobreexplotado, sobre el cual se registra un total de 6,283 viviendas particulares habitadas, de las cuales 81.17% tienen disponibilidad de agua dentro de la casa o el terreno y 97.85% cuentan con drenaje conectado a la red pública, fosa séptica u otros.

El Municipio tiene una cobertura de 2.5% de bosques, 30.5% de selvas y 53.8% destinada a la agricultura. En los últimos 25 años el municipio ha recuperado 3.03 km<sup>2</sup> de superficie con vegetación natural y presenta 17.97% de la superficie con riesgo de erosión. En el ordenamiento ecológico territorial, el 43.6% de su territorio está bajo políticas ambientales de conservación.

En términos de residuos sólidos urbanos, el municipio participa con el 0.21% del total estatal, equivalente a 15.66 toneladas generadas por día.

# DESARROLLO INSTITUCIONAL

**EL GRULLO**  
DIAGNÓSTICO DEL MUNICIPIO  
Octubre 2015

## Desarrollo institucional

El Índice de Desarrollo Municipal (IDM) mide el progreso de un municipio en cuatro dimensiones del desarrollo: social, económica, ambiental e institucional, con la finalidad de presentar una evaluación integral de la situación de cada uno de éstos. El IDM parte de tres premisas vinculadas con el concepto de desarrollo humano, según el cual, el principal objetivo es beneficiar a las personas; las actividades de los gobiernos afectan el nivel de desarrollo de sus comunidades y que el desarrollo sostenible posibilita el bienestar de los individuos a largo plazo (ver detalles en <http://www.ieg.gob.mx/general.php?id=8&idg=472>).

En los tres apartados anteriores ya se ha hecho referencia al desarrollo social, económico y del medio ambiente; finalmente en esta sección se aborda el componente institucional (Índice de Desarrollo Municipal Institucional; IDM-I), que mide el desempeño de las instituciones gubernamentales de un municipio a través de cinco rubros que contemplan el esfuerzo tributario, la transparencia, la participación electoral, el número de empleados municipales per cápita y la seguridad.

En la construcción del IDM se decidió incluir cinco variables para medir el desarrollo institucional de los municipios de Jalisco, tal y como se muestra en las dos tablas siguientes, por medio del porcentaje de participación ciudadana en elecciones; la evaluación del cumplimiento de la publicación de información fundamental y de la obligación de la atención a las solicitudes de información; la tasa de empleados municipales por cada mil habitantes; el porcentaje de ingresos propios por municipio y el número de delitos del fuero común por cada mil habitantes.

Tabla 13. Desarrollo institucional de los municipios en el contexto estatal con base en cinco indicadores

El Grullo, Región Sierra de Amula 2011 (Parte I)

Clave	Municipio	Porcentaje de participación ciudadana en elecciones 2009		Evaluación del cumplimiento de la publicación de información fundamental		Empleados municipales por cada 1000 habitantes 2009	
		Valor municipal	Lugar estatal	Valor municipal	Lugar estatal	Valor municipal	Lugar estatal
011	Atengo <sup>e</sup>	67.35	14	11.36	71	12.59	83
015	Autlán de Navarro <sup>e</sup>	51.05	111	38.64	21	7.63	33
017	Ayutla <sup>e</sup>	58.76	63	11.36	51	44.93	125
032	Chiquilistlán <sup>be</sup>	61.87	41	11.36	60	19.26	105
028	Cuatla <sup>e</sup>	56.33	81	8.33	98	28.56	119
034	Ejutla <sup>e</sup>	59.11	60	11.36	56	22.09	112
<b>037</b>	<b>El Grullo<sup>e</sup></b>	<b>51.83</b>	<b>110</b>	<b>11.36</b>	<b>94</b>	<b>8.30</b>	<b>45</b>
054	El Limón	58.29	69	32.28	27	15.82	95
052	Juchitlán <sup>e</sup>	62.12	39	11.36	65	16.50	98
088	Tecolotlán <sup>e</sup>	60.79	47	16.67	40	7.84	41
090	Tenamaxtlán <sup>be</sup>	60.80	46	11.36	52	40.85	124
102	Tonaya <sup>e</sup>	61.47	43	11.36	61	18.38	104
106	Tuxcacuesco <sup>e</sup>	68.26	11	11.36	54	27.16	118
110	Unión de Tula	52.76	104	38.89	20	6.33	19

**Fuente:** Índice de Desarrollo Municipal, IDM-I con base en IFE, ITEI, INEGI, Procuraduría de Justicia del Estado de Jalisco e INAFED (ver detalles y notas en IDM 2012 <http://www.iieg.gob.mx/general.php?id=8&idg=472>).

En el caso de El Grullo, en 2009 registró una participación electoral del 51.83%, que lo coloca en el lugar 110 de los 125 municipios. Lo que significa que tiene una baja participación electoral en comparación con otras municipalidades del estado.

Por otra parte, en 2011 con una calificación de 11.36% en materia de cumplimiento en las obligaciones de transparencia, el municipio se colocó en el lugar 94. Lo que muestra el grado de compromiso de una administración en publicar y mantener actualizada la información, en particular, la correspondiente a los rubros financieros y regulatorios; así como la mejora en su accesibilidad y un adecuado manejo y protección de la información confidencial. Esto en el marco del cumplimiento del derecho de acceso a la información pública.

En lo que respecta a los empleados que laboran en las administraciones públicas, es importante destacar que en 2009, El Grullo tenía una tasa de 8.3 empleados municipales por cada mil habitantes, por lo que ocupa el sitio 45 a nivel estatal en este rubro. Esto en el sentido de que entre menor sea el valor de este indicador mejor, porque implica una lógica de austeridad donde con menos empleados municipales se logra prestar los servicios municipales a la población.

Asimismo, en el ámbito de las finanzas municipales, para 2009 el 52.16% de los ingresos de El Grullo se consideran propios; esto significa que fueron generados mediante sus propias estrategias de recaudación, lo que posiciona al municipio en el lugar 16 en el ordenamiento de este indicador respecto a los demás municipios del estado. Mientras que en la cuestión de seguridad, en 2011 el municipio registró una tasa de 6.6 delitos por cada mil habitantes, que se traduce en el lugar 61 en el contexto estatal, siendo el lugar uno, el municipio más seguro en función de esta tasa.

Considerando los cinco indicadores, El Grullo obtiene un desarrollo institucional alto, con un IDM-I de 49.8, que lo coloca en el sitio 40 del ordenamiento estatal. Donde el primer lugar lo tiene Zapotlanejo y el último, Santa María del Oro.

**Tabla 14. Desarrollo institucional de los municipios en el contexto estatal con base en cinco indicadores**

El Grullo, Región Sierra de Amula 2011 (Parte II)

Clave	Municipio	Porcentaje de ingresos propios 2009		Delitos del fuero común por cada 1000 habitantes <sup>f</sup>		IDM-Institucional		
		Valor municipal	Lugar estatal	Valor municipal	Lugar estatal	Índice	Grado	Lugar estatal
011	Atengo <sup>e</sup>	54.71	12	3.70	17	50.0	Alto	38
015	Autlán de Navarro <sup>e</sup>	41.44	48	10.34	105	54.5	Alto	20
017	Ayutla <sup>e</sup>	56.48	6	8.24	86	38.9	Bajo	103
032	Chiquilistlán <sup>be</sup>	7.78	119	2.23	6	30.8	Muy Bajo	123
028	Cuautla <sup>e</sup>	32.43	81	1.86	4	32.7	Muy Bajo	120
034	Ejutla <sup>e</sup>	52.89	13	5.78	46	45.4	Medio	73
<b>037</b>	<b>El Grullo<sup>e</sup></b>	<b>52.16</b>	<b>16</b>	<b>6.60</b>	<b>61</b>	<b>49.8</b>	<b>Alto</b>	<b>40</b>
054	El Limón	36.45	67	5.86	48	46.9	Alto	62
052	Juchitlán <sup>e</sup>	45.55	33	2.73	11	43.9	Medio	81
088	Tecolotlán <sup>e</sup>	44.47	36	5.54	41	49.7	Alto	41
090	Tenamaxtlán <sup>be</sup>	37.80	60	5.25	33	33.2	Muy Bajo	119
102	Tonaya <sup>e</sup>	60.07	2	5.40	36	49.3	Alto	45
106	Tuxcacuesco <sup>e</sup>	27.59	94	6.12	54	37.6	Bajo	106
110	Unión de Tula	39.72	53	7.51	76	53.0	Alto	23

**Fuente:** Índice de Desarrollo Municipal, IDM-I con base en IFE, ITEI, INEGI, Procuraduría de Justicia del Estado de Jalisco e INAFED (ver detalles y notas en IDM 2012 <http://www.iieg.gob.mx/general.php?id=8&idg=472>).



## Directorio municipal



### **Presidente Municipal El Grullo**

J. Jesús Chagollan Hernández  
elgrullo@jalisco.gob.mx

### **Domicilio**

Av. Obregón No. 48  
C.P. 48740, El Grullo, Jalisco

### **Teléfonos**

(321) 387 2091 / 387 2067

### **Síndico (a)**

José Asunción Vargas Álvarez

### **Regidores (as)**

María Del Socorro Espinosa Galindo  
Armando Simón Plazola  
Adelina Jiménez Sánchez  
Rafael Rosas Arechiga  
Gabriela Quintero Mora  
Hugo Güitrón González  
Ana Margarita García Pérez  
Humberto Saray Meza  
Sandra Torres Chávez