



EL LIMÓN DIAGNÓSTICO DEL MUNICIPIO

Octubre 2015

EL LIMÓN DIAGNÓSTICO DEL MUNICIPIO

Octubre 2015

HISTORIA	3
Toponimia	
Contexto histórico	
GEOGRAFÍA	6
Mapa base	
Medio físico e infraestructura	
DEMOGRAFÍA Y SOCIEDAD	10
Aspectos demográficos	
Intensidad migratoria	
Pobreza multidimensional	
Marginación	
Índices sociodemográficos	
ECONOMÍA	21
Número de empresas	
Valor agregado censal bruto	
Empleo	
Agricultura y ganadería	
MEDIO AMBIENTE	27
Subíndice municipal de medio ambiente	
DESARROLLO INSTITUCIONAL	29
Desarrollo institucional	

Consulta el documento en línea

<http://www.iieg.gob.mx/>

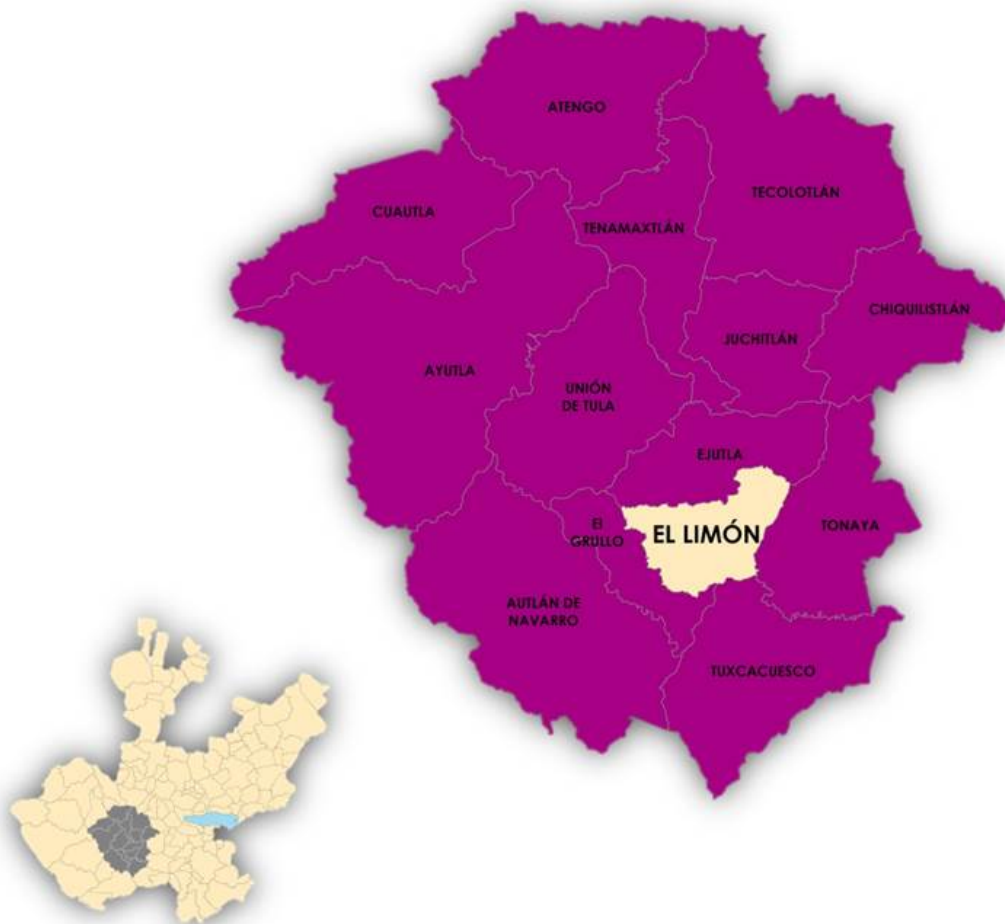
HISTORIA

EL LIMÓN
DIAGNÓSTICO DEL MUNICIPIO
Octubre 2015

Toponimia

El Limón, llamado antes El Limón Viejo o Almolón y El Limón Nuevo, fue paraje de la vieja cordillera de Zapotlán a Autlán.

Figura 1. El Limón, Jalisco.
Localización geográfica.



FUENTE: IIEG, Instituto de Información Estadística y Geográfica del Estado de Jalisco, "Mapa General del Estado de Jalisco, 2012"

Contexto histórico

A la llegada de los conquistadores esta región pertenecía al cacicazgo de Amula; llamado después San Juan de Amula por los peninsulares.

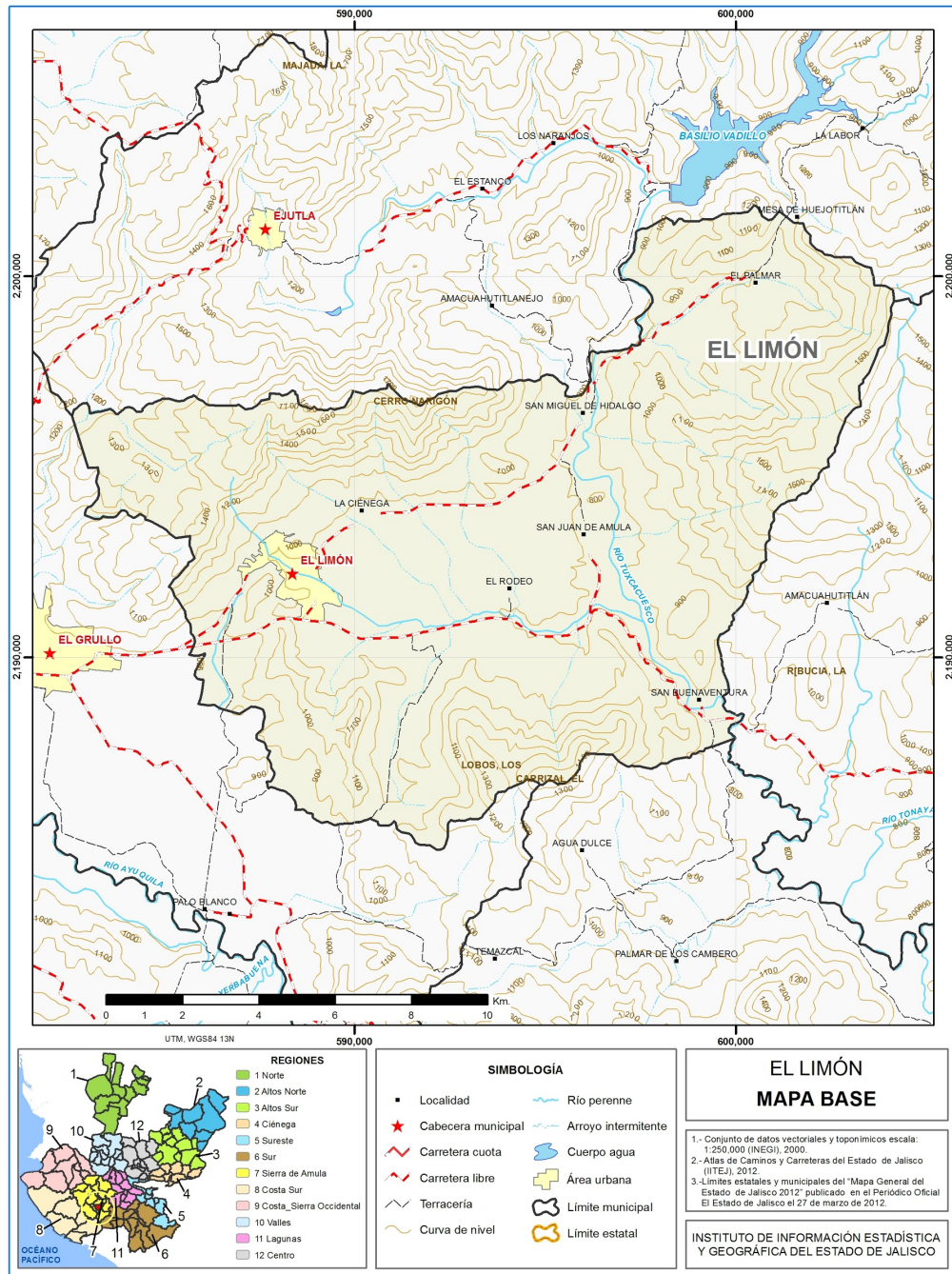
En octubre de 1525 los españoles viniendo de Colima conquistaron el poblado. El rey de España les concedió el título de pueblo y grandes terrenos para una comunidad indígena. Para el 31 de marzo de 1883 se erigió en Comisaría política y judicial la congregación de El Limón, del municipio de Ejutla. Por decreto del 6 de abril de 1897 la comisaría de El Limón quedó segregada del municipio de Ejutla y pasó a formar parte del de Autlán. El 14 de diciembre de 1912 por decreto publicado se dispuso que la comisaría de El Limón pasaría a pertenecer al municipio de El Grullo.

Finalmente la comisaría de El Limón fue erigida en municipalidad según el decreto del 8 de junio de 1921.

GEOGRAFÍA

EL LIMÓN
DIAGNÓSTICO DEL MUNICIPIO
Octubre 2015

Figura 2. El Limón, Jalisco.
 Mapa base.



FUENTE: IIEG, Instituto de Información Estadística y Geográfica del Estado de Jalisco; 2015.

Geografía

Tabla 1. Medio físico

El Limón, Jalisco

Medio físico	Descripción	
Superficie municipal (km ²)	190	El municipio de El Limón tiene una superficie de 190 km ² . Por su superficie se ubica en la posición 108 con relación al resto de los municipios del estado.
Altura (msnm)	Mínima municipal	760
	Máxima municipal	1,847
	Cabecera municipal	880
Pendientes (%)	Planas (< 5°)	28.9
	Lomerío (5° - 15°)	28.5
	Montañosas (> 15°)	42.5
Clima (%)	Cálido subhúmedo	94.1
	Semicálido semihúmedo	5.9
Temperatura (°C)	Máxima promedio	34.7
	Mínima promedio	11.8
Precipitación (mm)	Media anual	23.2
	Media anual	871
Geología (%)	Aluvial	20.5
	Arenisca-Conglomerado	25.0
	Basalto	0.1
	Brecha volcánica intermedia	6.2
	Caliza	25.6
	Toba ácida	17.7
	Toba intermedia	4.5
Tipo de suelo (%)	Yeso	0.5
	Cambisol	6.1
	Leptosol	51.4
	Phaeozem	23.1
	Regosol	18.4
Cobertura de suelo (%)	Otros	1
	Agricultura	30.8
	Asentamiento humano	1.0
	Bosque	3.8
	Selva	51.3

FUENTE: IIEG, Instituto de Información Estadística y Geográfica del Estado de Jalisco; con base en: Geología, Edafología SII y Uso de Suelo y Vegetación SIV, esc. 1:250,000, INEGI. Clima, CONABIO. Tomo 1 Geografía y Medio Ambiente de la Enciclopedia Temática Digital de Jalisco. MDE y MDT del conjunto de datos vectoriales, esc. 1:50,000, INEGI. Mapa General del Estado de Jalisco 2012.

Tabla 1.1 Infraestructura
El Limón, Jalisco

Infraestructura		Descripción	
Infraestructura (km)	Carreteras	35.73	El municipio se encuentra en el segundo lugar de la región Sierra de Amula, registrando grado medio de conectividad en caminos y carreteras.
	Caminos	19.11	
Tipo de servicios	Cantidad	Comentarios	
Cementerio	1	La información presentada en esta tabla corresponde a los servicios concentrados en localidades mayores a 2,500 habitantes.	
Escuelas	7		
Palacio o ayuntamiento	1		
Plaza	3		
Centro Salud	1		
Templo	2		

FUENTE: IIEG, Instituto de Información Estadística y Geográfica del Estado de Jalisco Atlas de Caminos y Carreteras del Estado de Jalisco 2012 Conectividad 2012. Mapa General del Estado de Jalisco 2012. Censo de Población y Vivienda 2000 y 2010, INEGI. Siete servicios básicos, CDTR-IIEG, 2009.

DEMOGRAFÍA Y SOCIEDAD

EL LIMÓN
DIAGNÓSTICO DEL MUNICIPIO
Octubre 2015

Aspectos demográficos

El municipio de El Limón pertenece a la Región Sierra de Amula, su población en 2010 según el Censo de Población y Vivienda fue de 5 mil 499 personas; 50.0 por ciento hombres y 50.0 por ciento mujeres, los habitantes del municipio representaban el 3.3 por ciento del total regional (ver tabla 1). Comparando este monto poblacional con el del año 2000, se obtiene que la población municipal disminuyó un 8.7 por ciento en diez años.

Tabla 2. Población por sexo, porcentaje en el municipio

El Limón, Jalisco							
Clave	No.	Municipio/localidad	Población total 2000	Población 2010			
				Total	Porcentaje en el municipio	Hombres	Mujeres
054 EL LIMÓN			6,026	5,499	100.00	2,752	2,747
0001	1	EL LIMÓN	3,147	3,102	56.4	1,534	1,568
0002	2	LA CIÉNEGA	1,045	1,032	18.8	525	507
0006	3	SAN JUAN DE AMULA	588	473	8.6	244	229
0007	4	SAN MIGUEL HIDALGO	533	446	8.1	230	216
0003	5	EL PALMAR DE SAN ANTONIO	358	234	4.3	123	111

FUENTE: IIEG, Instituto de Información Estadística y Geográfica del Estado de Jalisco con base en INEGI, censos y conteos nacionales, 2000-2010.

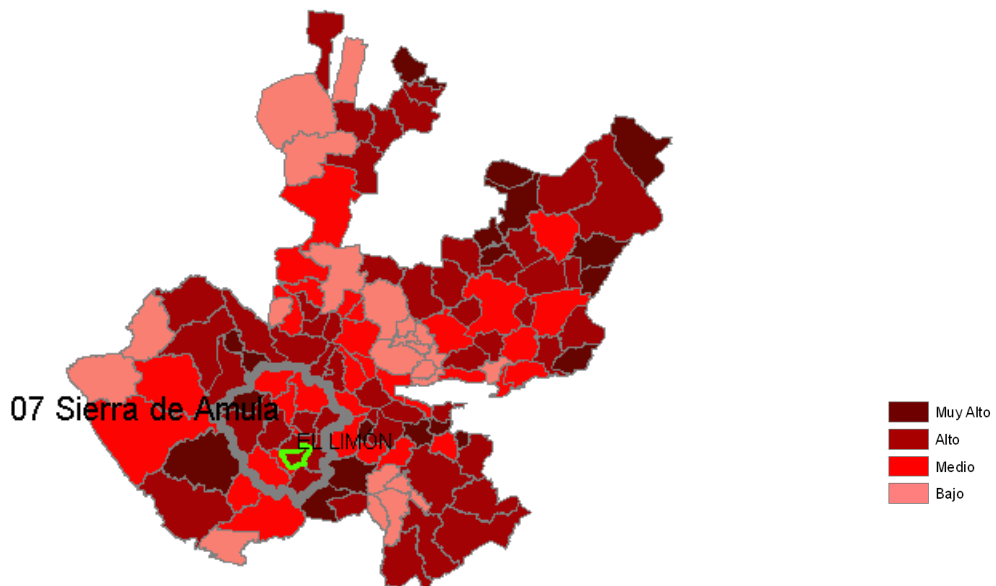
El municipio en 2010 contaba con 11 localidades, de las cuales, 3 eran de una vivienda y no había de dos. La cabecera municipal de El Limón es la localidad más poblada con 3 mil 102 personas, y representaba el 56.4 por ciento de la población, le sigue La Ciénega con el 18.8, San Juan de Amula con el 8.6, San Miguel Hidalgo con el 8.1 y El Palmar de San Antonio con el 4.3 por ciento del total municipal.

Se estima que para el 2015 esta población aumentará a 5 mil 595 habitantes, donde 2 mil 815 son hombres y 2 mil 780 mujeres, manteniendo el 0.07 por ciento de la población total del estado.

Intensidad migratoria

El estado de Jalisco tiene una añeja tradición migratoria a Estados Unidos que se remonta hacia los finales del siglo XIX. Se estima que 1.4 millones de personas nacidas en Jalisco habitan en Estados Unidos y que alrededor de 2.6 millones de personas nacidas en aquel país son hijos de padres jaliscienses. De acuerdo al índice de intensidad migratoria calculado por Consejo Nacional de Población (CONAPO) con datos del censo de población de 2010 del INEGI, Jalisco tiene un grado alto de intensidad migratoria, y tiene el lugar decimotercero entre las entidades federativas del país con mayor intensidad migratoria.

Figura 3. Grado de Intensidad migratoria a Estados Unidos.
Jalisco, 2010



FUENTE: IIEG, Instituto de Información Estadística y Geográfica del Estado de Jalisco con base en estimaciones del CONAPO, 2010

Los indicadores de este índice señalan que en El Limón el 21.63 por ciento de las viviendas del municipio se recibieron remesas en 2010, en un 2.94 por ciento se reportaron emigrantes del quinquenio anterior (2005-2010), en el 1.53 por ciento se registraron migrantes circulares del quinquenio anterior, así mismo el 11.11 por ciento de las viviendas contaban con migrantes de retorno del quinquenio anterior (ver tabla 3).

Tabla 3. Índice y grado de intensidad migratoria e indicadores socioeconómicos

El Limón, 2010

Índice y grado de intensidad migratoria e indicadores socioeconómicos	Valores
Índice de intensidad migratoria	1.4460118
Grado de intensidad migratoria	Alto
Total de viviendas	1701
% viviendas que reciben remesas	21.63
% Viviendas con emigrantes en Estados Unidos del quinquenio anterior	2.94
% Viviendas con migrantes circulares del quinquenio anterior	1.53
% Viviendas con migrantes de retorno del quinquenio anterior	11.11
Lugar que ocupa en el contexto estatal	23
Lugar que ocupa en el contexto nacional	244

FUENTE: IIEG, Instituto de Información Estadística y Geográfica del Estado de Jalisco con base en estimaciones del CONAPO con base en el INEGI, muestra del diez por ciento del Censo de Población y Vivienda 2010.

Cabe señalar que en el cálculo previo del índice de intensidad migratoria, que fue en el año 2000, la unidad de observación eran los hogares y El Limón ocupaba el lugar 3 con grado muy alto, donde los hogares que recibieron remesas fue de 31.80 por ciento, hogares con emigrantes en Estados Unidos del quinquenio anterior fue de 18.42 por ciento, el 3.12 por ciento de los hogares tenían migrantes circulares del quinquenio anterior y 7.37 por ciento migrantes de retorno (ver tabla 4).

Tabla 4. Índice y grado de intensidad migratoria e indicadores socioeconómicos

El Limón, 2000

Índice y grado de intensidad migratoria e indicadores socioeconómicos	Valores
Índice de intensidad migratoria	2.8075583
Grado de intensidad migratoria	Muy alto
Total de hogares	1764
% Hogares que reciben remesas	31.80
% Hogares con emigrantes en Estados Unidos del quinquenio anterior	18.42
% Hogares con migrantes circulares del quinquenio anterior	3.12
% Hogares con migrantes de retorno del quinquenio anterior	7.37
Lugar que ocupa en el contexto estatal	3

Fuente: Consejo Nacional de Población. Colección: Índices Sociodemográficos. Diciembre de 2001.

Pobreza multidimensional

La pobreza, está asociada a condiciones de vida que vulneran la dignidad de las personas, limitan sus derechos y libertades fundamentales, impiden la satisfacción de sus necesidades básicas e imposibilitan su plena integración social. De acuerdo con esta concepción, una persona se considera en situación de pobreza multidimensional cuando sus ingresos son insuficientes para adquirir los bienes y los servicios que requiere para satisfacer sus necesidades y presenta carencia en al menos uno de los siguientes seis indicadores: rezago educativo, acceso a los servicios de salud, acceso a la seguridad social calidad y espacios de la vivienda servicios básicos en la vivienda.

La nueva metodología para medir el fenómeno de la pobreza fue desarrollada por el CONEVAL y permite profundizar en el estudio de la pobreza, ya que además de medir los ingresos, como tradicionalmente se realizaba, se analizan las carencias sociales desde una óptica de los derechos sociales.

Estos componentes permitirán dar un seguimiento puntual de las carencias sociales y al bienestar económico de la población, además de proporcionar elementos para el diagnóstico y seguimiento de la situación de la pobreza en nuestro país, desde un enfoque novedoso y consistente con las disposiciones legales aplicables y que retoma los desarrollos académicos recientes en materia de medición de la pobreza.

En términos generales de acuerdo a su ingreso y a su índice de privación social se proponen la siguiente clasificación:

Pobres multidimensionales.- Población con ingreso inferior al valor de la línea de bienestar y que padece al menos una carencia social.

Vulnerables por carencias sociales.- Población que presenta una o más carencias sociales, pero cuyo ingreso es superior a la línea de bienestar.

Vulnerables por ingresos.- Población que no presenta carencias sociales y cuyo ingreso es inferior o igual a la línea de bienestar.

No pobre multidimensional y no vulnerable.- Población cuyo ingreso es superior a la línea de bienestar y que no tiene carencia social alguna.

Tabla 5. Pobreza multidimensional		
El Limón, 2010		
Indicadores de incidencia	Porcentaje	Personas
Pobreza multidimensional		
Población en situación de pobreza multidimensional	35.3	1,898
Población en situación de pobreza multidimensional moderada	33.4	1,795
Población en situación de pobreza multidimensional extrema	1.9	102
Población vulnerable por carencias sociales	44.8	2,412
Población vulnerable por ingresos	7.6	411
Población no pobre multidimensional y no vulnerable	12.3	661
Privación social		
Población con al menos una carencia social	80.1	4,310
Población con al menos tres carencias sociales	11.2	602
Indicadores de carencias sociales¹		
Rezago educativo	27.3	1,467
Acceso a los servicios de salud	27.2	1,464
Acceso a la seguridad social	63.9	3,437
Calidad y espacios de la vivienda	3.3	179
Acceso a los servicios básicos en la vivienda	4.3	233
Acceso a la alimentación	9.9	535
Bienestar		
Población con un ingreso inferior a la línea de bienestar mínimo	14.9	803
Población con un ingreso inferior a la línea de bienestar	42.9	2,309

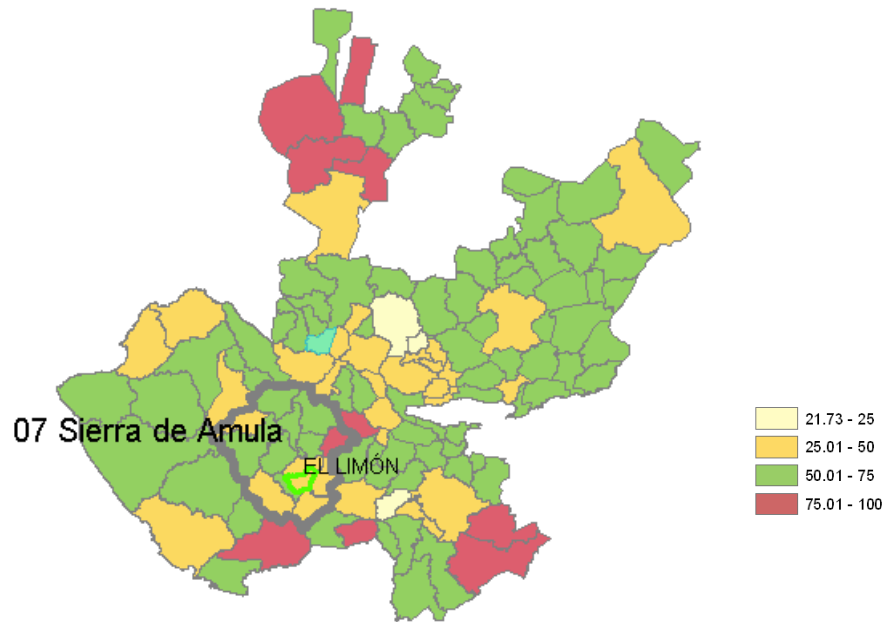
FUENTE: IIEG, Instituto de Información Estadística y Geográfica del Estado de Jalisco con base en, estimaciones del CONEVAL con base en INEGI, MCS-ENIGH 2010 y la muestra del Censo de Población y Vivienda

¹ Se reporta el porcentaje de la población con cada carencia social.

En la tabla 5 se muestra el porcentaje y número de personas en situación de pobreza, vulnerable por carencias sociales, vulnerable por ingresos y; no pobre y no vulnerable en El Limón el 35.3 por ciento de la población se encuentra en situación de pobreza, es decir mil 898 personas comparten esta situación en el municipio, así mismo el 44.8 por ciento de la población (2,412 personas) es vulnerable por carencias sociales; el 7.6 por ciento es vulnerable por ingresos y 12.3 por ciento es no pobre y no vulnerable.

Es importante agregar que sólo el 1.9 por ciento de la población de El Limón presentó pobreza extrema, es decir 102 personas, y un 33.4 por ciento en pobreza moderada (1,795 personas). De los indicadores de carencias sociales, destaca que el acceso a la seguridad social es la más alta con un 63.9 por ciento, que en términos absolutos se trata de 3 mil 437 habitantes. Los que menos porcentajes acumulan son la calidad y espacios, y acceso a los servicios básicos de la vivienda, con el 3.3 y 4.3 por ciento, respectivamente.

Figura 4. Porcentaje de población con pobreza multidimensional por municipio.
Jalisco, 2010



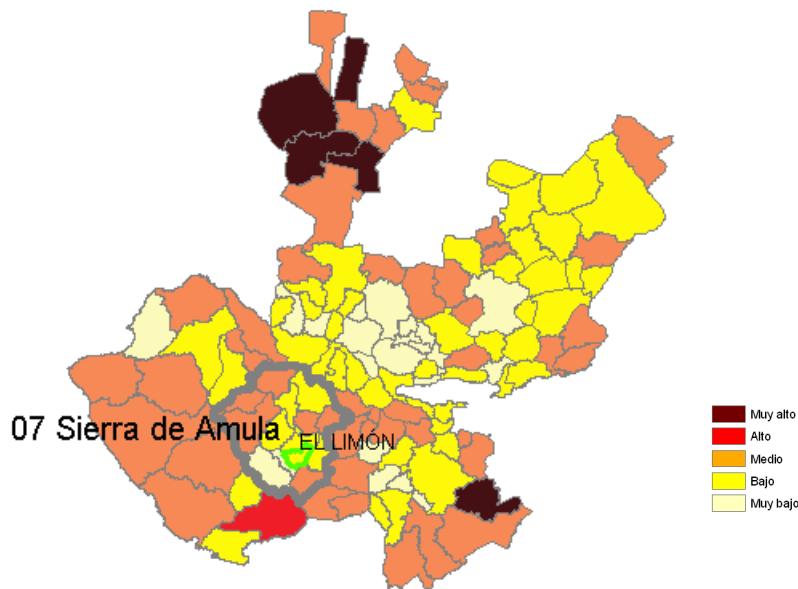
FUENTE: IIEG, Instituto de Información Estadística y Geográfica del Estado de Jalisco con base en estimaciones del CONEVAL, 2010

Marginación

La construcción del índice para las entidades federativas, regiones y municipios considera cuatro dimensiones estructurales de la marginación: falta de acceso a la educación (población analfabeta de 15 años o más y población sin primaria completa de 15 años o más), residencia en viviendas inadecuadas (sin disponibilidad de agua entubada, sin drenaje ni servicio sanitario exclusivo, con piso de tierra, sin disponibilidad de energía eléctrica y con algún nivel de hacinamiento), percepción de ingresos monetarios insuficientes (ingresos hasta 2 salarios mínimos) y residir en localidades pequeñas con menos de 5 mil habitantes.

En la tabla 6 se presentan los indicadores que componen el índice de marginación a nivel municipal para el 2010. En donde se ve que el municipio de El Limón cuenta con un grado de marginación bajo, y que la mayoría de sus carencias están por debajo del promedio regional; destaca que la población de 15 años o más sin primaria completa asciende al 30.2 por ciento, y que el 46.1 por ciento de la población gana a lo mucho dos salarios mínimos.

Figura 5. Índice de marginación por municipio.
Jalisco, 2010



FUENTE: IIEG, Instituto de Información Estadística y Geográfica del Estado de Jalisco con base en estimaciones del CONAPO, 2010

A nivel localidad, se tiene que la mayoría de las principales localidades del municipio tienen grado de marginación bajo, a excepción de San Juan de Amula con grado medio, en particular se ve que esta última tiene el más alto porcentaje de población analfabeta (9.9 por ciento) (ver tabla 6).

Tabla 6. Grado de marginación e indicadores sociodemográficos							
El Limón, 2010							
Municipio / Localidad		Grado	% Población de 15 años o más analfabeta	% Población de 15 años o más sin primaria completa	% Población en localidades con menos de 5000 habitantes	% Población ocupada con ingreso de hasta 2 salarios mínimos	% Viviendas particulares habitadas que no disponen de refrigerador
Clave	Nombre						
	Jalisco	Bajo	4.4	18.0	17.5	27.2	6.8
	Sierra de Amula		6.2	25.9	45.4	39.5	9.0
054	El Limón	Bajo	6.3	30.2	100.0	46.1	5.4
0001	El Limón	Bajo	5.3	26.3			5.8
0002	La Ciénega	Bajo	7.0	39.3			4.2
0006	San Juan de Amula	Medio	9.9	38.4			7.0
0007	San Miguel Hidalgo	Bajo	5.0	29.1			2.3
0003	El Palmar de San Antonio	Bajo	8.3	47.7			2.4

* Para el cálculo de los índices estatales, municipales y regionales, estos indicadores corresponden a los porcentajes de ocupantes en viviendas.

FUENTE: IIEG, Instituto de Información Estadística y Geográfica del Estado de Jalisco, con base en CONAPO, Índices de marginación por entidad federativa, municipal y a nivel localidad, 2010

Respecto a las carencias en la vivienda, en la localidad de San Juan de Amula con los más altos porcentajes en los indicadores de viviendas sin agua entubada, sin energía eléctrica, con piso de tierra y que no disponen de refrigerador, mostrando un 5.7, 1.9, 2.5 y 7.0 por ciento, respectivamente. Por su parte La Ciénega presentó la mayor proporción de viviendas sin excusado con el 2.1 por ciento (ver tabla 7).

Tabla 7. Grado de marginación e indicadores sociodemográficos

El Limón, 2010							
Municipio / Localidad		Grado	% Viviendas particulares habitadas sin excusado*	% Viviendas particulares habitadas sin energía eléctrica*	% Viviendas particulares habitadas sin disponibilidad de agua entubada*	Promedio de ocupantes por cuarto en viviendas particulares habitadas	% Viviendas particulares habitadas con piso de tierra
Clave	Nombre						
	Jalisco	Bajo	1.5	0.8	3.9	4.0	3.2
	Sierra de Amula		1.3	1.2	4.5	3.7	4.0
054	El Limón	Bajo	1.2	0.7	1.2	3.2	2.1
0001	El Limón	Bajo	2.0	0.9	3.0	0.9	2.1
0002	La Ciénega	Bajo	2.1	1.5	3.3	0.9	2.1
0006	San Juan de Amula	Medio	1.9	1.9	5.7	0.9	2.5
0007	San Miguel Hidalgo	Bajo	0.0	0.0	1.5	0.8	3.8
0003	El Palmar de San Antonio	Bajo	1.2	0.0	1.2	0.7	1.2

* Para el cálculo de los índices estatales, municipales y regionales, estos indicadores corresponden a los porcentajes de ocupantes en viviendas.

FUENTE: IIEG, Instituto de Información Estadística y Geográfica del Estado de Jalisco, con base en CONAPO, Índices de marginación por entidad federativa, municipal y a nivel localidad, 2010

Índices sociodemográficos

A manera de recapitulación, el municipio de El Limón en 2010 ocupaba a nivel estatal el lugar 72 en el índice de marginación con un grado bajo, en pobreza multidimensional se localiza en el lugar 113, con el 33.4 por ciento de su población en pobreza moderada y 1.9 por ciento en pobreza extrema; y en cuanto al índice de intensidad migratoria el municipio tiene un grado alto y ocupa el lugar 23 entre todos los municipios del estado (ver tabla 8).

Tabla 8. Población total, grado de Marginación e Intensidad Migratoria y situación de pobreza									
Jalisco, 2010									
Clave	Municipio	Población	Marginación		Pobreza Multidimensional			Intensidad Migratoria	
			Grado	Lugar	Moderada	Extrema	Lugar	Grado	Lugar
14	Jalisco	7,350,682	Bajo	27	32.0	4.9		Alto	13
011	Atengo	5,400	Medio	18	53.40	12.02	32	Medio	73
015	Autlán de Navarro	57,559	Muy bajo	116	28.48	4.72	117	Medio	102
017	Ayutla	12,664	Medio	51	56.49	16.52	14	Alto	71
032	Chiquilistlán	5,814	Medio	15	56.09	21.81	8	Alto	51
028	Cuautla	2,171	Medio	40	39.24	8.24	97	Muy alto	1
034	Ejutla	2,082	Bajo	58	27.11	2.36	120	Alto	48
037	El Grullo	23,845	Muy bajo	113	46.56	7.42	75	Medio	97
054	El Limón	5,499	Bajo	72	33.36	1.90	113	Alto	23
052	Juchitlán	5,515	Medio	52	46.24	4.40	86	Alto	54
088	Tecolotlán	16,573	Bajo	78	43.28	7.02	87	Medio	89
090	Tenamaxtlán	7,051	Bajo	62	56.76	6.58	42	Medio	80
102	Tonaya	5,930	Bajo	57	40.61	3.30	104	Alto	28
106	Tuxcacuesco	4,234	Medio	19	34.64	6.84	108	Alto	70
110	Unión de Tula	13,737	Bajo	102	48.26	5.67	76	Alto	63

FUENTE: IIEG, Instituto de Información Estadística y Geográfica del Estado de Jalisco con base en estimaciones del CONEVAL y CONAPO.

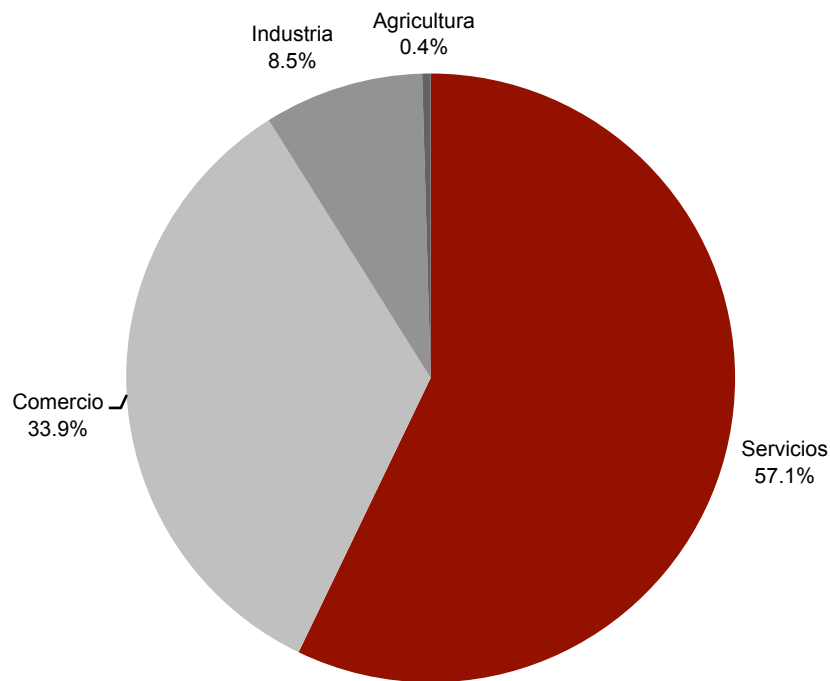
ECONOMÍA

EL LIMÓN
DIAGNÓSTICO DEL MUNICIPIO
Octubre 2015

Número de empresas

Conforme a la información del directorio estadístico nacional de unidades económicas (DENUE) de INEGI, el municipio de El Limón cuenta con 224 unidades económicas a diciembre de 2014 y su distribución por sectores revela un predominio de unidades económicas dedicadas a los servicios, siendo estas el 57.1% del total de las empresas en el municipio.

**Figura 6. Distribución de las unidades económicas
El Limón. 2014**



FUENTE: IIEG, Instituto de Información Estadística y Geográfica del Estado de Jalisco; con información de INEGI, DENUE.

Valor agregado censal bruto

El valor agregado censal bruto se define como: “el valor de la producción que se añade durante el proceso de trabajo por la actividad creadora y de transformación del personal ocupado, el capital y la organización (factores de la producción), ejercida sobre los materiales que se consumen en la realización de la actividad económica.” En resumen, esta variable se refiere al valor de la producción que añade la actividad económica en su proceso productivo.

Los censos económicos 2014, registraron que en el municipio de El Limón, los tres subsectores más importantes en la generación de valor agregado censal bruto fueron *el Comercio al por menor de abarrotes, alimentos, bebidas, hielo y tabaco, el Comercio al por mayor de materias primas agropecuarias y forestales, para la industria, y materiales de desecho* y las *Instituciones de intermediación crediticia y financiera no bursátil*, que generaron en conjunto el 45.7% del total del valor agregado censal bruto registrado en 2014 en el municipio.

El subsector de *Comercio al por mayor de materias primas agropecuarias y forestales, para la industria, y materiales de desecho*, que concentró el 45.7% del valor agregado censal bruto en 2014, registró el mayor crecimiento real pasando de 111 mil pesos en 2009 a 2 millones 413 mil pesos en 2014, representado un incremento de 2,073.9% durante el periodo.

Tabla 9. Subsectores con mayor valor agregado censal bruto (VACB)

El Limón, 2009 y 2014. (Miles de pesos).

Subsector	2009	2014	%Part 2014	Var % 2009 - 2014
461 Comercio al por menor de abarrotes, alimentos, bebidas, hielo y tabaco	3,715	2,908	19.9%	-21.7%
434 Comercio al por mayor de materias primas agropecuarias y forestales, para la industria, y materiales de desecho	111	2,413	16.5%	2073.9%
522 Instituciones de intermediación crediticia y financiera no bursátil	5,815	1,357	9.3%	-76.7%
811 Servicios de reparación y mantenimiento	1,667	1,220	8.3%	-26.8%
722 Servicios de preparación de alimentos y bebidas	3,124	1,205	8.2%	-61.4%
311 Industria alimentaria	163	1,182	8.1%	625.2%
312 Industria de las bebidas y del tabaco	34	535	3.7%	1473.5%
468 Comercio al por menor de vehículos de motor, refacciones, combustibles y lubricantes	2,990	411	2.8%	-86.3%
222 Suministro de agua y suministro de gas por ductos al consumidor final	498	401	2.7%	-19.5%
812 Servicios personales	255	377	2.6%	47.8%
115 Servicios relacionados con las actividades agropecuarias y forestales		345	2.4%	0.0%
Otros	2,925	2,267	15.5%	-22.5%
Total	21,297	14,621	100.0%	-31.3%

FUENTE: IIEG, Instituto de Información Estadística y Geográfica del Estado de Jalisco; en base a datos proporcionados por el INEGI.

Empleo

Trabajadores asegurados en el IMSS Por grupo económico

En los últimos años, el municipio de El Limón ha tenido un incremento en el número de trabajadores registrados ante el IMSS, lo que se traduce en un aumento en la mayoría de sus grupos económicos. Para septiembre de 2015, el IMSS reportó un total de 161 trabajadores asegurados, lo que representa 22 trabajadores menos que en diciembre de 2012.

En función de los registros del IMSS el grupo económico que más empleos ha generado dentro del municipio de El Limón, es *Servicios de administración y seguridad social*, que registró un total de 79 trabajadores asegurados concentrando el 49.07% del total de asegurados en el municipio. Este grupo registró un aumento de 18 trabajadores de diciembre de 2012 a septiembre de 2015.

El segundo grupo económico con más trabajadores asegurados es *Pesca*, que para septiembre del año en curso registró 16 trabajadores asegurados que representan el 9.94% del total de trabajadores asegurados a dicha fecha. De 2012 a septiembre de 2015 esta actividad tuvo un decremento de 5 trabajadores.

Tabla 10. Trabajadores asegurados						
El Limón, Jalisco. 2012–2015/09						
Grupos económicos	Dic 2012	Dic 2013	Dic 2014	Sep 2015	% Part Sep-15	Var. Abs. Dic 2012 Sep 2015
Servicios de administración pública y seguridad social.	61	81	79	79	49.07%	18
Pesca.	21	20	17	16	9.94%	-5
Servicios financieros y de seguros (bancos, financieras).	8	8	13	13	8.07%	5
Compraventa de alimentos, bebidas y productos del tabaco.	4	6	9	10	6.21%	6
Servicios profesionales y técnicos.	18	14	10	10	6.21%	-8
Compraventa de gases, combustibles y lubricantes.	7	8	8	7	4.35%	0
Compraventa de materias primas, materiales y auxiliares.	4	4	4	6	3.73%	2
Elaboración de alimentos.	6	5	6	6	3.73%	0
Compraventa en tiendas de autoservicios y departamentos especializados.	1	0	5	4	2.48%	3
Agrupaciones mercantiles, profesionales, cívicas, políticas, laborales y religiosas.	3	3	3	2	1.24%	-1
Otros	6	6	5	8	4.97%	2
Total	139	155	159	161	100.00%	22

FUENTE: IIEG, Instituto de Información Estadística y Geográfica del Estado de Jalisco; en base a datos proporcionados por el IMSS

Trabajadores asegurados en el IMSS Región Sierra de Amula

Dentro de la región Sierra de Amula, El Limón se presenta como el octavo municipio con mayor número de trabajadores asegurados concentrando el 0.94% del total, quedando por debajo de Unión de Tula que concentra el 2.27% y Ayutla con 1.88%.

De diciembre de 2012 a septiembre de 2015 el municipio de El Limón registró un incremento real en el número de trabajadores asegurados en la región Sierra de Amula, pasando de 139 asegurados en 2012, a 161 asegurados en septiembre de 2015, un aumento de 22 trabajadores durante el total del periodo.

Tabla 11. Trabajadores asegurados									
Región Sierra de Amula. 2012-2015/09									
Sierra de Amula	2012	2013	2014	2015 Sep	% Part. Sep 2015	Var. Abs. Dic 2012- Sep2015	Var % Dic 2012- Sep15	IDM-E[1]	IDM[2]
Autlán de Navarro	8506	8928	9169	9257	54.15%	751	8.8%	23	15
Tuxcacuesco	2401	2381	2028	2816	16.47%	415	17.3%	10	28
El Grullo	1663	1790	1835	2104	12.31%	441	26.5%	32	42
Tonaya	421	761	836	921	5.39%	500	118.8%	43	25
Tecolotlán	782	811	799	841	4.92%	59	7.5%	59	35
Unión de Tula	370	361	387	388	2.27%	18	4.9%	89	48
Ayutla	324	291	305	322	1.88%	-2	-0.6%	80	88
El Limón	139	155	159	161	0.94%	22	15.8%	92	59
Tenamaxtlán	103	100	89	92	0.54%	-11	-10.7%	102	106
Juchitlán	74	75	84	91	0.53%	17	23.0%	103	86
Chiquilistlán	115	50	67	75	0.44%	-40	-34.8%	118	118
Cuautla	35	20	19	18	0.11%	-17	-48.6%	116	105
Atengo	5	5	9	7	0.04%	2	40.0%	110	74
Ejutla	1	1	1	3	0.02%	2	200.0%	114	65
Total	14,939	15,729	15,787	17,096	100.00%	2,157	14.4%		

FUENTE: IIEG, Instituto de Información Estadística y Geográfica del Estado de Jalisco; en base a datos proporcionados por el IMSS

El índice de desarrollo municipal conjunta una serie de variables económicas, institucionales, sociales y de medio ambiente, para proporcionar un indicador que permite identificar la posición que ocupa el municipio en el plano estatal, es decir, comparar la situación del municipio con relación a los demás municipios de la misma región y con los municipios del resto del estado.

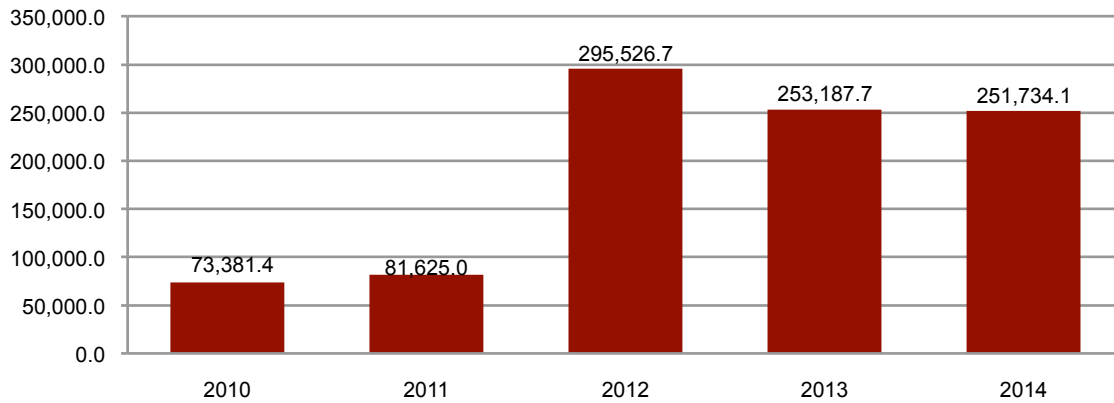
El Limón se ubica en la posición número 59 en el índice de desarrollo municipal (IDM) del total de los 125 municipios del estado. En la región Sierra de Amula, Autlán de Navarro es el municipio con el índice más alto; en contraparte, Chiquilistlán se ubica en última posición.

Por su parte, el índice de desarrollo municipal del aspecto económico (IDM-E), engloba las variables de producción, producción agropecuaria, trabajadores asegurados, y población ocupada, para dar un elemento que permita monitorear la situación de desarrollo económico que tiene el municipio y así poder compararlo con el resto de los municipios del estado. Este indicador que se pondera en función del tamaño de la población, es menos favorable para el municipio de El Limón al ubicarlo en la posición 92.

Agricultura y ganadería en El Limón

El valor de la producción agrícola en El Limón ha presentado diversas fluctuaciones durante el periodo 2010–2014, habiendo registrado su nivel más alto en 2012. El valor de la producción agrícola durante 2014, disminuyó 0.57% respecto del año anterior, además, el municipio contribuye con el 0.64% de la producción total estatal.

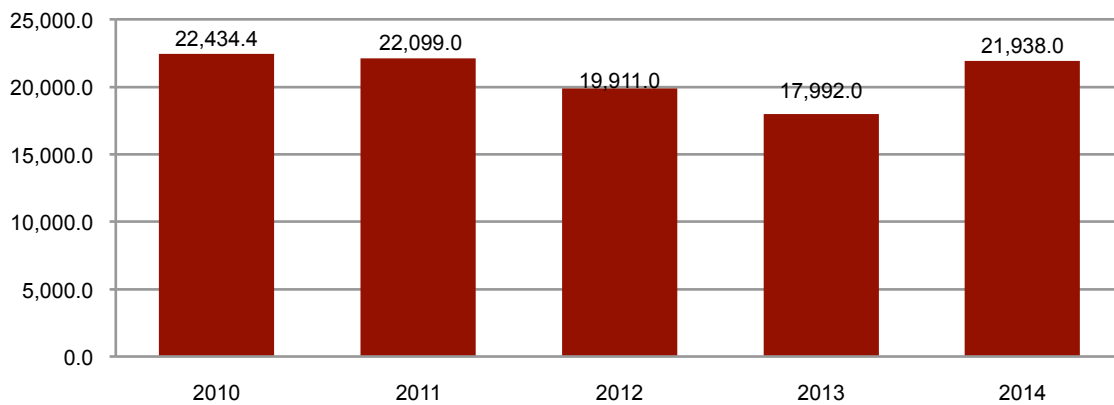
Figura 7. Valor de la producción agrícola El Limón 2010 - 2014 (Miles de pesos)



FUENTE: IIEG, Instituto de Información Estadística y Geográfica del Estado de Jalisco; información de SIAP / SAGARPA - OEIDRUS.

La producción ganadera en El Limón presentó diversas fluctuaciones en el periodo 2010 – 2014, registrando una recuperación para éste último año de 21.93% con respecto al año anterior. El municipio contribuye con el 0.03% del total de la producción agrícola estatal.

Figura 8. Valor de la producción ganadera El Limón 2010 - 2014 (Miles de pesos)



FUENTE: IIEG, Instituto de Información Estadística y Geográfica del Estado de Jalisco; información de SIAP / SAGARPA - OEIDRUS.

MEDIO AMBIENTE

EL LIMÓN
DIAGNÓSTICO DEL MUNICIPIO
Octubre 2015

Índice municipal de medio ambiente

Tabla 12. Municipios de la región Sierra de Amula de acuerdo al índice municipal de medio ambiente.

El Limón, Jalisco				
Nombre	Índice Municipal Medio Ambiente	Posición estatal	Categoría	
Chiquilistlán	65.40	7	Muy Alto	
Unión de Tula	61.85	20	Muy Alto	
Autlán de Navarro	61.08	23	Muy Alto	
Ayutla	60.97	24	Muy Alto	
Ejutla	60.43	26	Alto	
El Grullo	58.85	34	Alto	
Tonaya	57.46	50	Alto	
Tecolotlán	57.07	55	Alto	
Tuxcacuesco	57.03	56	Alto	
Tenamaxtlán	56.91	57	Alto	
Cuatla	56.87	58	Alto	
Atengo	55.86	62	Medio	
Juchitlán	54.02	73	Medio	
El limón	53.67	75	Medio	

FUENTE: IIEG, Instituto de Información Estadística y Geográfica del Estado de Jalisco con información de SEMADES, 2000, 2010; SEMARNAT, 2000; CONAGUA, 2010; CONABIO, 2010; INEGI, 1982, 2005,2007; CONAFOR, 2007; CEA, 2007; CCA, 2010.

Considerando el índice de medio ambiente, que contempla aspectos como generación de residuos sólidos, deforestación, explotación de acuíferos, cobertura forestal, áreas naturales protegidas, entre otros, El Limón se ubica en el lugar 75 a nivel estatal, lo cual indica un desarrollo *Medio* del medio ambiente en comparación al resto de los municipios de la entidad, y la séptima posición en la región Sierra de Amula.

En el Índice Municipal de Medio Ambiente, 2013, destaca que El Limón se ubica en un acuífero no sobreexplotado, sobre el cual se registra un total de 1,735 viviendas particulares habitadas, de las cuales 96.31% tienen disponibilidad de agua dentro de la casa o el terreno y 97.46% cuentan con drenaje conectado a la red pública, fosa séptica u otros.

El Municipio tiene una cobertura de 3.8% de bosques, 51.3% de selvas y 30.8% destinada a la agricultura. En los últimos 25 años el municipio ha recuperado 5.79 km² de superficie con vegetación natural y presenta 20.10% de la superficie con riesgo de erosión. En el ordenamiento ecológico territorial, el 47.87% de su territorio está bajo políticas ambientales de conservación.

En términos de residuos sólidos urbanos, el municipio participa con el 0.05% del total estatal, equivalente a 3.508 toneladas generadas por día.

DESARROLLO INSTITUCIONAL

EL LIMÓN
DIAGNÓSTICO DEL MUNICIPIO
Octubre 2015

Desarrollo institucional

El Índice de Desarrollo Municipal (IDM) mide el progreso de un municipio en cuatro dimensiones del desarrollo: social, económica, ambiental e institucional, con la finalidad de presentar una evaluación integral de la situación de cada uno de éstos. El IDM parte de tres premisas vinculadas con el concepto de desarrollo humano, según el cual, el principal objetivo es beneficiar a las personas; las actividades de los gobiernos afectan el nivel de desarrollo de sus comunidades y que el desarrollo sostenible posibilita el bienestar de los individuos a largo plazo (ver detalles en <http://www.iieg.gob.mx/general.php?id=8&idg=472>).

En los tres apartados anteriores ya se ha hecho referencia al desarrollo social, económico y del medio ambiente; finalmente en esta sección se aborda el componente institucional (Índice de Desarrollo Municipal Institucional; IDM-I), que mide el desempeño de las instituciones gubernamentales de un municipio a través de cinco rubros que contemplan el esfuerzo tributario, la transparencia, la participación electoral, el número de empleados municipales per cápita y la seguridad.

En la construcción del IDM se decidió incluir cinco variables para medir el desarrollo institucional de los municipios de Jalisco, tal y como se muestra en las dos tablas siguientes, por medio del porcentaje de participación ciudadana en elecciones; la evaluación del cumplimiento de la publicación de información fundamental y de la obligación de la atención a las solicitudes de información; la tasa de empleados municipales por cada mil habitantes; el porcentaje de ingresos propios por municipio y el número de delitos del fuero común por cada mil habitantes.

Tabla 13. Desarrollo institucional de los municipios en el contexto estatal con base en cinco indicadores

El Limón, Región Sierra de Amula 2011 (Parte I)

Clave	Municipio	Porcentaje de participación ciudadana en elecciones 2009		Evaluación del cumplimiento de la publicación de información fundamental		Empleados municipales por cada 1000 habitantes 2009	
		Valor municipal	Lugar estatal	Valor municipal	Lugar estatal	Valor municipal	Lugar estatal
011	Atengo ^e	67.35	14	11.36	71	12.59	83
015	Autlán de Navarro ^e	51.05	111	38.64	21	7.63	33
017	Ayutla ^e	58.76	63	11.36	51	44.93	125
032	Chiquilistlán ^{be}	61.87	41	11.36	60	19.26	105
028	Cuautla ^e	56.33	81	8.33	98	28.56	119
034	Ejutla ^e	59.11	60	11.36	56	22.09	112
037	El Grullo ^e	51.83	110	11.36	94	8.30	45
054	El Limón	58.29	69	32.28	27	15.82	95
052	Juchitlán ^e	62.12	39	11.36	65	16.50	98
088	Tecolotlán ^e	60.79	47	16.67	40	7.84	41
090	Tenamaxtlán ^{be}	60.80	46	11.36	52	40.85	124
102	Tonaya ^e	61.47	43	11.36	61	18.38	104
106	Tuxcacuesco ^e	68.26	11	11.36	54	27.16	118
110	Unión de Tula	52.76	104	38.89	20	6.33	19

Fuente: Índice de Desarrollo Municipal, IDM-I con base en IFE, ITEI, INEGI, Procuraduría de Justicia del Estado de Jalisco e INAFED (ver detalles y notas en IDM 2012 <http://www.iieg.gob.mx/general.php?id=8&idg=472>).

En el caso de El Limón, en 2009 registró una participación electoral del 58.29%, que lo coloca en el lugar 69 de los 125 municipios. Lo que significa que tiene una mediana participación electoral en comparación con otras municipalidades del estado.

Por otra parte, en 2011 con una calificación de 32.28% en materia de cumplimiento en las obligaciones de transparencia, el municipio se colocó en el lugar 27. Lo que muestra el grado de compromiso de una administración en publicar y mantener actualizada la información, en particular, la correspondiente a los rubros financieros y regulatorios; así como la mejora en su accesibilidad y un adecuado manejo y protección de la información confidencial. Esto en el marco del cumplimiento del derecho de acceso a la información pública.

En lo que respecta a los empleados que laboran en las administraciones públicas, es importante destacar que en 2009, El Limón tenía una tasa de 15.82 empleados municipales por cada mil habitantes, por lo que ocupa el sitio 95 a nivel estatal en este rubro. Esto en el sentido de que entre menor sea el valor de este indicador mejor, porque implica una lógica de austeridad donde con menos empleados municipales se logra prestar los servicios municipales a la población.

Asimismo, en el ámbito de las finanzas municipales, para 2009 el 36.45% de los ingresos de El Limón se consideran propios; esto significa que fueron generados mediante sus propias estrategias de recaudación, lo que posiciona al municipio en el lugar 67 en el ordenamiento de este indicador respecto a los demás municipios del estado. Mientras que en la cuestión de seguridad, en 2011 el municipio registró una tasa de 5.86 delitos por cada mil habitantes, que se traduce en el lugar 48 en el contexto estatal, siendo el lugar uno, el municipio más seguro en función de esta tasa.

Considerando los cinco indicadores, El Limón obtiene un desarrollo institucional alto, con un IDM-I de 46.9, que lo coloca en el sitio 62 del ordenamiento estatal. Donde el primer lugar lo tiene Zapotlanejo y el último, Santa María del Oro.

Tabla 14. Desarrollo institucional de los municipios en el contexto estatal con base en cinco indicadores

El Limón, Región Sierra de Amula 2011 (Parte II)								
Clave	Municipio	Porcentaje de ingresos propios 2009		Delitos del fuero común por cada 1000 habitantes ^f		IDM-Institucional		
		Valor municipal	Lugar estatal	Valor municipal	Lugar estatal	Índice	Grado	Lugar estatal
011	Atengo ^e	54.71	12	3.70	17	50.0	Alto	38
015	Autlán de Navarro ^e	41.44	48	10.34	105	54.5	Alto	20
017	Ayutla ^e	56.48	6	8.24	86	38.9	Bajo	103
032	Chiquilistlán ^{be}	7.78	119	2.23	6	30.8	Muy Bajo	123
028	Cuautla ^e	32.43	81	1.86	4	32.7	Muy Bajo	120
034	Ejutla ^e	52.89	13	5.78	46	45.4	Medio	73
037	El Grullo ^e	52.16	16	6.60	61	49.8	Alto	40
054	El Limón	36.45	67	5.86	48	46.9	Alto	62
052	Juchitlán ^e	45.55	33	2.73	11	43.9	Medio	81
088	Tecolotlán ^e	44.47	36	5.54	41	49.7	Alto	41
090	Tenamaxtlán ^{be}	37.80	60	5.25	33	33.2	Muy Bajo	119
102	Tonaya ^e	60.07	2	5.40	36	49.3	Alto	45
106	Tuxcacuesco ^e	27.59	94	6.12	54	37.6	Bajo	106
110	Unión de Tula	39.72	53	7.51	76	53.0	Alto	23

Fuente: Índice de Desarrollo Municipal, IDM-I con base en IFE, ITEI, INEGI, Procuraduría de Justicia del Estado de Jalisco e INAFED (ver detalles y notas en IDM 2012 <http://www.iieg.gob.mx/general.php?id=8&idg=472>).

Directorio municipal



Presidente Municipal El Limón

Roberto Durán Michel
ellimon@jalisco.gob.mx

Domicilio

R. Camacho No. 1
C.P. 48701, El Limón Jalisco

Teléfonos

(321) 373 0028 / 373 0193

Síndico (a)

Ernesto Castillo Corona

Regidores (as)

Evelia Patricia Bautista Plazola
Uriel Michel González
Adriana Ortiz González
Lisethe Maricela Camarena Avalos
Javier López Bermúdez
Robinson Cabrera Arzate
Xochil Estela Avalos Michel
Manuel Santoyo Díaz