



# ETZATLÁN

## DIAGNÓSTICO DEL MUNICIPIO

Octubre 2015

# ETZATLÁN

## DIAGNÓSTICO DEL MUNICIPIO

Octubre 2015

<b>HISTORIA</b> .....	<b>3</b>
Toponimia	
Contexto histórico	
<b>GEOGRAFÍA</b> .....	<b>6</b>
<b>Mapa base</b>	
Medio físico e infraestructura	
<b>DEMOGRAFÍA Y SOCIEDAD</b> .....	<b>10</b>
Aspectos demográficos	
Intensidad migratoria	
Pobreza multidimensional	
Marginación	
Índices sociodemográficos	
<b>ECONOMÍA</b> .....	<b>21</b>
Número de empresas	
Valor agregado censal bruto	
Empleo	
Agricultura y ganadería	
<b>MEDIO AMBIENTE</b> .....	<b>27</b>
Subíndice municipal de medio ambiente	
<b>DESARROLLO INSTITUCIONAL</b> .....	<b>29</b>
Desarrollo institucional	

Consulta el documento en línea  
<http://www.ieg.gob.mx>

# HISTORIA

**ETZATLÁN**  
DIAGNÓSTICO DEL MUNICIPIO  
Octubre 2015

## Toponimia

Sobre el origen etimológico de Etzatlán existen muchas opiniones. Mientras algunos investigadores afirman que procede del náhuatl *Etzalli*, que significa “cocimiento hecho de granos de maíz o granos de frijol” y *Tlan* “lugar de”; otros sostienen que proviene del azteca, término que no designa una lengua sino un pueblo o pueblos precedentes de las tribus de Aztlán, *Ez-eztli* “sangre” y *Tlan* “lugar de”.

Al parecer ninguna de estas acepciones tiene una base sólida, la más aceptable es la que sostiene Phil C. Weigand, quien dice que el origen de la palabra es náhuatl, del dialecto que se hablaba en el occidente que era el “Tahue”, que a su vez tenía otras ramas. Según él, Etzatlán quiere decir “lugar de los Ytzas”. Los Ytzas eran familias toltecas de comerciantes y guerreros. Definición que, parece afirmarse cada vez más a raíz de los descubrimientos e investigaciones arqueológicas hechas en los últimos años por arqueólogos y antropólogos de México y los Estados Unidos de Norteamérica.

**Figura 1. Etzatlán, Jalisco.**  
*Localización geográfica.*



**FUENTE:** IIEG, Instituto de Información Estadística y Geográfica del Estado de Jalisco, “Mapa General del Estado de Jalisco, 2012”

## Contexto histórico

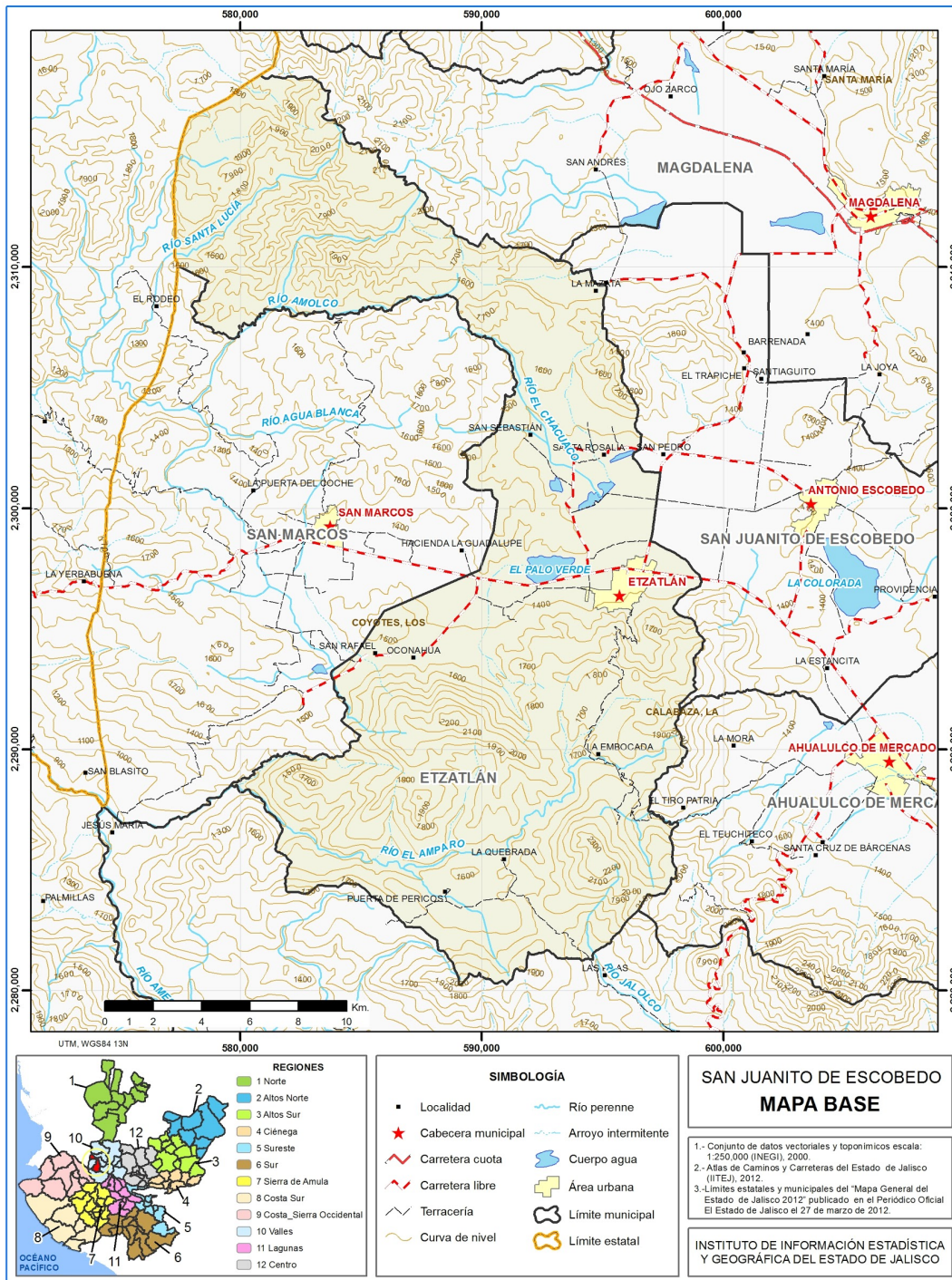
Cuando los españoles penetraron en la región el año de 1524, las tribus establecidas en Etzatlán, eran desprendimiento de los toltecas y los aztecas.

En 1537, se le concede el título de villa a Etzatlán. Por decreto el 27 de marzo de 1824, se constituye en uno de los 26 departamentos en que se dividió a Jalisco. El 29 de octubre de 1977, mediante decreto se dispuso que: "Se eleva a la categoría de Ciudad a la población de Etzatlán, en mérito de los relevantes acontecimientos históricos que tuvieron su origen en esa población en la época prehispánica, de la Colonia y de los movimientos revolucionarios en los que participaron con singular patriotismo sus habitantes".

# GEOGRAFÍA

**ETZATLÁN**  
DIAGNÓSTICO DEL MUNICIPIO  
Octubre 2015

**Figura 2. Etzatlán, Jalisco.**  
*Mapa base.*



FUENTE: IIEG, Instituto de Información Estadística y Geográfica del Estado de Jalisco; 2015.

# Geografía

**Tabla 1. Medio físico**

Etzatlán, Jalisco

Medio físico	Descripción	
Superficie municipal (km <sup>2</sup> )	388	El municipio de Etzatlán tiene una superficie de 388Km <sup>2</sup> . Por su superficie se ubica en la posición 70 con relación al resto de los municipios del estado.
Altura (msnm)	Mínima municipal	1,028
	Máxima municipal	2,320
	Cabecera municipal	1,396
Pendientes (%)	Planas (< 5°)	24.6
	Lomerío ( 5° - 15°)	21.9
	Montañosas ( > 15°)	53.5
Clima (%)	Semicálido semihúmedo	100.0
Temperatura (°C)	Máxima promedio	31.9
	Mínima promedio	7.6
	Media anual	18.9
Precipitación (mm)	Media anual	908
	Aluvial	14.7
	Andesita	0.2
	Basalto	17.2
	Brecha volcánica básica	0.1
	Residual	1.1
	Riolita-Toba ácida	32.3
Toba ácida	33.9	
Geología (%)	Cambisol	7.3
	Leptosol	56.8
	Luvisol	4.5
	Phaeozem	25.4
	Regosol	4.8
	Otros	1.3
Tipo de suelo (%)	Agricultura	20.7
	Asentamiento humano	0.7
	Bosque	65.8
	Cuerpo de agua	0.7
	Pastizal	9.7
	Selva	3.2

La cabecera municipal es Etzatlán y se encuentra a 1,396 msnm. El territorio municipal tiene alturas entre los 1,028 y 2,320 msnm.

El 53.5% del municipio tiene terrenos montañosos, es decir, con pendientes mayores a 15°.

El municipio de Etzatlán (100%) tiene clima semicálido semihúmedo. La temperatura media anual es de 18.9°C, mientras que sus máximas y mínimas promedio oscilan entre 31.9°C y 7.6°C respectivamente. La precipitación media anual es de 908 mm.

El tipo de roca predominante es toba ácida (33.9%), de origen explosivo formado por material volcánico suelto o consolidado, con fragmentos de composición mineralógica similar a la roca riolita (más del 65% de sílice) con tamaños menores a 4mm.

El suelo predominante es el leptosol (56.8%), se localizan en áreas que han sufrido de fuerte erosión generalmente con fuertes pendientes. Tienen pocos centímetros de espesor y normalmente carecen de horizonte B. Son frágiles y poco aptos para actividades agrarias por lo que deben reservarse a usos forestales.

El bosque (65.8%) es el uso de suelo dominante en el municipio.

FUENTE: IIEG, Instituto de Información Estadística y Geográfica del Estado de Jalisco; con base en: Geología, Edafología SII y Uso de Suelo y Vegetación SIV, esc. 1:250,000, INEGI. Clima, CONABIO. Tomo 1 Geografía y Medio Ambiente de la Enciclopedia Temática Digital de Jalisco. MDE y MDT del conjunto de datos vectoriales, esc. 1:50,000, INEGI. Mapa General del Estado de Jalisco 2012.



Tabla 1.1 Infraestructura

Etzatlán, Jalisco

Infraestructura		Descripción	
Infraestructura (km)	Carreteras	28.53	El municipio se encuentra en el decimoprimer lugar de la región Valles, registrando grado bajo de conectividad en caminos y carreteras.
	Caminos	56.72	
Tipo de servicios	Cantidad	Comentarios	
Cementerio	2	La información presentada en esta tabla corresponde a los servicios concentrados en localidades mayores a 2,500 habitantes.	
Escuelas	21		
Palacio o ayudantía	1		
Mercado	1		
Plaza	5		
Centro Salud	6		
Templo	9		

**Fuente:** Atlas de Caminos y Carreteras del Estado de Jalisco 2012, ITEJ. Conectividad 2012, ITEJ. Mapa General del Estado de Jalisco 2012. Censo de Población y Vivienda 2000 y 2010, INEGI. Siete servicios básicos, CDTR-ITEJ, 2009.

# DEMOGRAFÍA Y SOCIEDAD

**ETZATLÁN**  
DIAGNÓSTICO DEL MUNICIPIO  
Junio 2014

## Aspectos demográficos

El municipio de Etzatlán pertenece a la región Valles, su población según el Censo de Población y Vivienda al 2010 era de 18 mil 632 personas; 49.1 por ciento hombres y 50.9 por ciento mujeres, los habitantes del municipio representaban el 6.4 por ciento del total regional (ver tabla 2). Comparando este monto poblacional con el del año 2000, se obtiene que la población municipal aumentó un 7.4 por ciento en diez años.

**Tabla 2. Población por sexo, porcentaje en el municipio**

Etzatlán, Jalisco							
Clave	No.	Municipio/localidad	Población total 2000	Población 2010			
				Total	Porcentaje en el municipio	Hombres	Mujeres
<b>036 ETZATLÁN</b>			<b>17,342</b>	<b>18,632</b>	<b>100.00</b>	<b>9,157</b>	<b>9,475</b>
0001	1	ETZATLÁN	12,526	13,513	72.5	6,618	6,895
0027	2	OCONAHUA	2,174	2,275	12.2	1,135	1,140
0039	3	SANTA ROSALÍA	1,072	1,193	6.4	576	617
0025	4	LA MAZATA	683	757	4.1	364	393
0059	5	PALO VERDE	2	167	0.9	83	84

**FUENTE:** IIEG, Instituto de Información Estadística y Geográfica del Estado de Jalisco con base en INEGI, censos y conteos nacionales, 2000-2010.

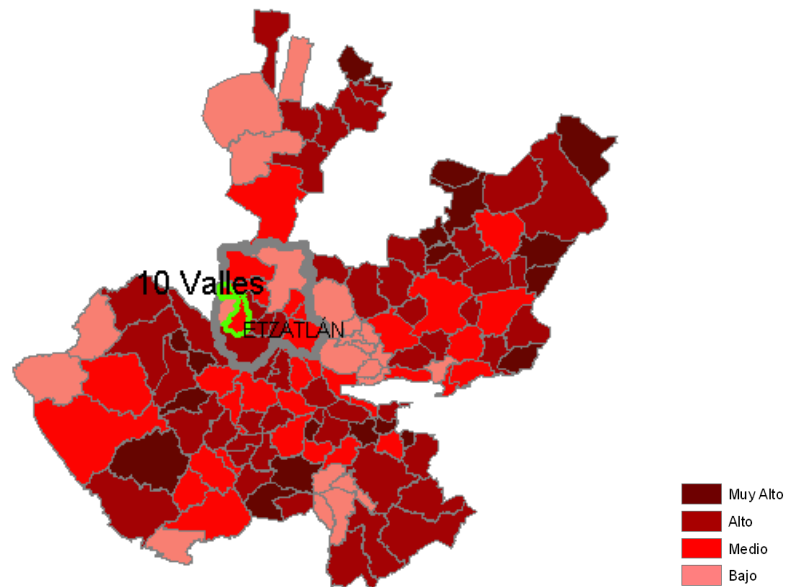
El municipio en 2010 contaba con 34 localidades, de éstas, 4 eran de dos viviendas y 14 de una. La cabecera municipal de Etzatlán es la localidad más poblada con 13 mil 513 personas, y representaba el 72.5 por ciento de la población, le sigue Oconahua con el 12.2, Santa Rosalía con el 6.4, La Mazata con el 4.1 y palo Verde con el 0.9 por ciento del total municipal.

Se estima que para el 2015 esta población aumentará a 19 mil 621 habitantes, donde 9 mil 656 son hombres y 9 mil 965 mujeres, representando el 0.25 por ciento de la población total del estado.

## Intensidad migratoria

El estado de Jalisco tiene una añeja tradición migratoria a Estados Unidos que se remonta hacia los finales del siglo XIX. Se estima que 1.4 millones de personas nacidas en Jalisco habitan en Estados Unidos y que alrededor de 2.6 millones de personas nacidas en aquel país son hijos de padres jaliscienses. De acuerdo al índice de intensidad migratoria calculado por Consejo Nacional de Población (CONAPO) con datos del censo de población de 2010 del INEGI, Jalisco tiene un grado alto de intensidad migratoria, y tiene el lugar decimotercero entre las entidades federativas del país con mayor intensidad migratoria.

**Figura 3. Grado de Intensidad migratoria a Estados Unidos.**  
Jalisco, 2010



**FUENTE:** IIEG, Instituto de Información Estadística y Geográfica del Estado de Jalisco con base en estimaciones del CONAPO, 2010

Los indicadores de este índice señalan que particularmente en Etzatlán el 9.88 por ciento de las viviendas del municipio recibieron remesas en 2010, en un 2.88 por ciento se reportaron emigrantes del quinquenio anterior (2005-2010), el 1.80 por ciento registraron migrantes circulares del quinquenio anterior, así mismo el 4.27 por ciento de las viviendas contaban con migrantes de retorno del quinquenio anterior (ver tabla 3).

Tabla 3. Índice y grado de intensidad migratoria e indicadores socioeconómicos

Etzatlán, 2010	
Índice y grado de intensidad migratoria e indicadores socioeconómicos	Valores
Índice de intensidad migratoria	0.2906563
Grado de intensidad migratoria	Medio
Total de viviendas	4450
% Viviendas que reciben remesas	9.88
% Viviendas con emigrantes en Estados Unidos del quinquenio anterior	2.88
% Viviendas con migrantes circulares del quinquenio anterior	1.80
% Viviendas con migrantes de retorno del quinquenio anterior	4.27
Lugar que ocupa en el contexto estatal	86
Lugar que ocupa en el contexto nacional	778

**FUENTE:** IIEG, Instituto de Información Estadística y Geográfica del Estado de Jalisco con base en estimaciones del CONAPO con base en el INEGI, muestra del diez por ciento del Censo de Población y Vivienda 2010.

Cabe señalar que en el cálculo previo del índice de intensidad migratoria, que fue en el año 2000, la unidad de observación eran los hogares y Etzatlán ocupaba el lugar 83 con grado medio, donde los hogares que recibieron remesas fue el 15.38 por ciento, hogares con emigrantes en Estados Unidos del quinquenio anterior fue del 7.93 por ciento, el 2.95 por ciento de los hogares tenían migrantes circulares del quinquenio anterior y 1.48 por ciento migrantes de retorno (ver tabla 4).

Tabla 4. Índice y grado de intensidad migratoria e indicadores socioeconómicos

Etzatlán, 2000	
Índice y grado de intensidad migratoria e indicadores socioeconómicos	Valores
Índice de intensidad migratoria	0.6777397
Grado de intensidad migratoria	Medio
Total de hogares	3999
% Hogares que reciben remesas	15.38
% Hogares con emigrantes en Estados Unidos del quinquenio anterior	7.93
% Hogares con migrantes circulares del quinquenio anterior	2.95
% Hogares con migrantes de retorno del quinquenio anterior	1.48
Lugar que ocupa en el contexto estatal	83

Fuente: Consejo Nacional de Población. Colección: Índices Sociodemográficos. Diciembre de 2001.

## Pobreza multidimensional

La pobreza, está asociada a condiciones de vida que vulneran la dignidad de las personas, limitan sus derechos y libertades fundamentales, impiden la satisfacción de sus necesidades básicas e imposibilitan su plena integración social. De acuerdo con esta concepción, una persona se considera en situación de pobreza multidimensional cuando sus ingresos son insuficientes para adquirir los bienes y los servicios que requiere para satisfacer sus necesidades y presenta carencia en al menos uno de los siguientes seis indicadores: rezago educativo, acceso a los servicios de salud, acceso a la seguridad social calidad y espacios de la vivienda servicios básicos en la vivienda.

La nueva metodología para medir el fenómeno de la pobreza fue desarrollada por el CONEVAL y permite profundizar en el estudio de la pobreza, ya que además de medir los ingresos, como tradicionalmente se realizaba, se analizan las carencias sociales desde una óptica de los derechos sociales.

Estos componentes permitirán dar un seguimiento puntual de las carencias sociales y al bienestar económico de la población, además de proporcionar elementos para el diagnóstico y seguimiento de la situación de la pobreza en nuestro país, desde un enfoque novedoso y consistente con las disposiciones legales aplicables y que retoma los desarrollos académicos recientes en materia de medición de la pobreza.

En términos generales de acuerdo a su ingreso y a su índice de privación social se proponen la siguiente clasificación:

**Pobres multidimensionales.**- Población con ingreso inferior al valor de la línea de bienestar y que padece al menos una carencia social.

**Vulnerables por carencias sociales.**- Población que presenta una o más carencias sociales, pero cuyo ingreso es superior a la línea de bienestar.

**Vulnerables por ingresos.**- Población que no presenta carencias sociales y cuyo ingreso es inferior o igual a la línea de bienestar.

**No pobre multidimensional y no vulnerable.**- Población cuyo ingreso es superior a la línea de bienestar y que no tiene carencia social alguna.

<b>Tabla 5. Pobreza multidimensional</b>		
<b>Etzatlán, 2010</b>		
<b>Indicadores de incidencia</b>	<b>Porcentaje</b>	<b>Personas</b>
<b>Pobreza multidimensional</b>		
Población en situación de pobreza multidimensional	60.7	10,164
Población en situación de pobreza multidimensional moderada	55.2	9,253
Población en situación de pobreza multidimensional extrema	5.4	911
Población vulnerable por carencias sociales	22.6	3,794
Población vulnerable por ingresos	5.9	982
Población no pobre multidimensional y no vulnerable	10.8	1,814
<b>Privación social</b>		
Población con al menos una carencia social	83.3	13,958
Población con al menos tres carencias sociales	13.2	2,214
<b>Indicadores de carencias sociales<sup>1</sup></b>		
Rezago educativo	18.4	3,081
Acceso a los servicios de salud	23.4	3,918
Acceso a la seguridad social	73.9	12,374
Calidad y espacios de la vivienda	5.2	875
Acceso a los servicios básicos en la vivienda	10.1	1,689
Acceso a la alimentación	18.6	3,110
<b>Bienestar</b>		
Población con un ingreso inferior a la línea de bienestar mínimo	29.3	4,911
Población con un ingreso inferior a la línea de bienestar	66.5	11,146

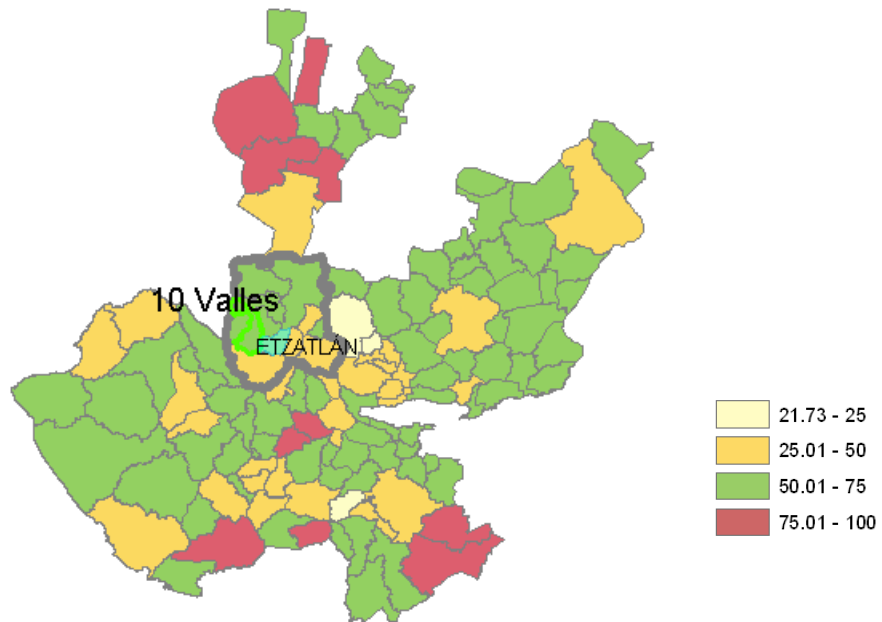
**FUENTE:** IIEG, Instituto de Información Estadística y Geográfica del Estado de Jalisco con base en, estimaciones del CONEVAL con base en INEGI, MCS-ENIGH 2010 y la muestra del Censo de Población y Vivienda.

<sup>1</sup> Se reporta el porcentaje de la población con cada carencia social.

En la tabla 5 se muestra el porcentaje y número de personas en situación de pobreza, vulnerable por carencias sociales, vulnerable por ingresos y; no pobre y no vulnerable. En Etzatlán el 60.7 por ciento de la población se encuentra en situación de pobreza, es decir 10 mil 164 personas comparten esta situación en el municipio, así mismo el 22.6 por ciento (3,794 personas) de la población es vulnerable por carencias sociales; el 5.9 por ciento es vulnerable por ingresos y 10.8 por ciento es no pobre y no vulnerable.

Es importante agregar que solo el 5.4 por ciento de Etzatlán presentó pobreza extrema, es decir 911 personas, y un 55.2 por ciento en pobreza moderada (9,253 personas). De los indicadores de carencias sociales, destaca que el acceso a la seguridad social es la más alta con un 73.9 por ciento, que en términos relativos se trata de 12 mil 374 habitantes. Los que menos porcentajes acumulan son la calidad y espacios, y acceso a los servicios básicos de la vivienda, con el 5.2 por ciento y 10.1 por ciento respectivamente.

**Figura 4. Porcentaje de población con pobreza multidimensional por municipio.**  
Jalisco, 2010



**FUENTE:** IIEG, Instituto de Información Estadística y Geográfica del Estado de Jalisco con base en estimaciones del CONEVAL, 2010

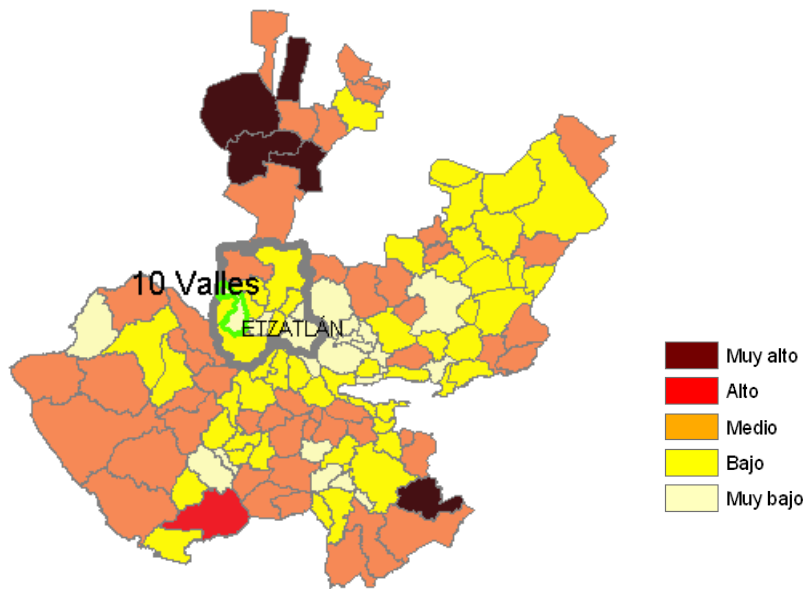


## Marginación

La construcción del índice para las entidades federativas, regiones y municipios considera cuatro dimensiones estructurales de la marginación: falta de acceso a la educación (población analfabeta de 15 años o más y población sin primaria completa de 15 años o más), residencia en viviendas inadecuadas (sin disponibilidad de agua entubada, sin drenaje ni servicio sanitario exclusivo, con piso de tierra, sin disponibilidad de energía eléctrica y con algún nivel de hacinamiento), percepción de ingresos monetarios insuficientes (ingresos hasta 2 salarios mínimos) y residir en localidades pequeñas con menos de 5 mil habitantes.

En la tabla 6 se presentan los indicadores que componen el índice de marginación para el 2010. En donde se ve que el municipio de Etzatlán cuenta con un grado de marginación muy bajo, y que la mayoría de sus carencias están por debajo del promedio regional; en donde la población de 15 años o más sin primaria completa asciende al 19.8 por ciento, y el 34.6 por ciento de la población no gana ni dos salarios mínimos.

**Figura 5. Índice de marginación por municipio.**  
Jalisco, 2010



**FUENTE:** IIEG, Instituto de Información Estadística y Geográfica del Estado de Jalisco con base en estimaciones del CONAPO, 2010

A nivel localidad, se tiene que mayoría de las principales localidades del municipio tienen grado de marginación bajo, a excepción de Oconahua que tiene grado de marginación medio. Se puede apreciar que ésta última tiene los más altos porcentajes de población analfabeta (5.4%) y sin primaria completa (27.9%) (Ver tabla 6).

Tabla 6. Grado de marginación e indicadores sociodemográficos							
Etzatlán, 2010							
Municipio / Localidad		Grado	% Población de 15 años o más analfabeta	% Población de 15 años o más sin primaria completa	% Población en localidades con menos de 5000 habitantes	% Población ocupada con ingreso de hasta 2 salarios mínimos	% Viviendas particulares habitadas que no disponen de refrigerador
Clave	Nombre						
	Jalisco	Bajo	4.4	18.0	17.5	27.2	6.8
	Valles		5.4	22.8	35.9	36.5	8.7
036	Etzatlán	Muy bajo	4.0	19.8	27.5	34.6	8.8
0001	Etzatlán	Bajo	3.8	18.2			6.8
0027	Oconahua	Medio	5.4	27.9			17.9
0039	Santa Rosalía	Bajo	3.8	26.7			15.7
0025	La Mazata	Bajo	2.4	23.7			11.5
0059	Palo Verde	Bajo	2.8	15.4			11.9

\* Para el cálculo de los índices estatales, municipales y regionales, estos indicadores corresponden a los porcentajes de ocupantes en viviendas.

**FUENTE:** IIEG, Instituto de Información Estadística y Geográfica del Estado de Jalisco, con base en CONAPO, Índices de marginación por entidad federativa, municipal y a nivel localidad, 2010

En lo que respecta a las carencias en la vivienda, destacan La Mazata y Palo Verde con los más altos porcentajes en el indicador de viviendas sin agua entubada mostrando el 5.7 y 4.8 por ciento respectivamente; sin excusado Oconahua destaca con el 5.9 y con el problema de no contar con energía eléctrica es Palo Verde con el 2.4 por ciento, en lo que se refiere a equipamiento en la vivienda, en viviendas sin refrigerador Oconahua muestra el 17.9 por ciento, seguido de Santa Rosalía con el 15.7 por ciento (ver tabla 7).

Tabla 7. Grado de marginación e indicadores sociodemográficos

Etzatlán, 2010							
Municipio / Localidad		Grado	% Viviendas particulares habitadas sin excusado*	% Viviendas particulares habitadas sin energía eléctrica*	% Viviendas particulares habitadas sin disponibilidad de agua entubada*	Promedio de ocupantes por cuarto en viviendas particulares habitadas	% Viviendas particulares habitadas con piso de tierra
Clave	Nombre						
	Jalisco	Bajo	1.5	0.8	3.9	4.0	3.2
	Valles		0.5	0.9	3.0	4.0	2.6
036	Etzatlán	Muy bajo	0.8	0.4	1.0	4.0	2.8
0001	Etzatlán	Bajo	0.6	0.3	0.7	1.0	2.4
0027	Oconahua	Medio	5.9	2.1	4.1	1.2	6.9
0039	Santa Rosalía	Bajo	2.1	1.0	3.5	1.2	1.8
0025	La Mazata	Bajo	4.7	0.5	5.7	1.1	2.6
0059	Palo Verde	Bajo	2.4	2.4	4.8	1.3	11.9

\* Para el cálculo de los índices estatales, municipales y regionales, estos indicadores corresponden a los porcentajes de ocupantes en viviendas.

**FUENTE:** IIEG, Instituto de Información Estadística y Geográfica del Estado de Jalisco, con base en CONAPO, Índices de marginación por entidad federativa, municipal y a nivel localidad, 2010

## Índices sociodemográficos

A manera de recapitulación, el municipio de Etzatlán en 2010 ocupaba a nivel estatal el lugar 112 en el índice de marginación con un grado muy bajo, en pobreza multidimensional se localiza en el lugar 54, con el 55.2 por ciento de su población en pobreza moderada y 5.4 por ciento en pobreza extrema; y en cuanto al índice de intensidad migratoria el municipio tiene un grado medio y ocupa el lugar 86 entre todos los municipios del estado (ver tabla 8).

Tabla 8. Población total, grado de Marginación e Intensidad Migratoria y situación de pobreza									
Jalisco, 2010									
Clave	Municipio	Población	Marginación		Pobreza Multidimensional			Intensidad Migratoria	
			Grado	Lugar	Moderada	Extrema	Lugar	Grado	Lugar
<b>14</b>	<b>Jalisco</b>	<b>7,350,682</b>	<b>Bajo</b>	<b>27</b>	<b>32.0</b>	<b>4.9</b>		<b>Alto</b>	<b>13</b>
003	Ahualulco de Mercado	21,714	Muy bajo	110	43.98	3.78	95	Alto	68
005	Amatitán	14,648	Bajo	103	42.91	3.23	102	Medio	103
006	Ameca	57,340	Bajo	101	42.42	6.37	92	Alto	38
009	El Arenal	26,174	Muy bajo	106	46.91	4.45	82	Medio	101
<b>036</b>	<b>Etzatlán</b>	<b>10,284</b>	<b>Muy bajo</b>	<b>112</b>	<b>55.23</b>	<b>5.44</b>	<b>54</b>	<b>Medio</b>	<b>86</b>
040	Hostotipaquillo	21,321	Medio	20	46.36	14.49	52	Medio	91
055	Magdalena	8,896	Bajo	99	48.96	5.20	74	Medio	76
007	San Juanito de Escobedo	17,545	Bajo	86	50.40	4.30	73	Alto	37
075	San Marcos	3,405	Bajo	55	56.35	7.69	40	Bajo	111
083	Tala	69,031	Muy bajo	107	33.53	3.87	111	Medio	100
094	Tequila	40,697	Bajo	88	47.41	9.65	64	Bajo	108
095	Teuchitlán	9,088	Bajo	70	41.95	4.33	101	Alto	43

FUENTE: IIEG, Instituto de Información Estadística y Geográfica del Estado de Jalisco con base en estimaciones del CONEVAL y CONAPO

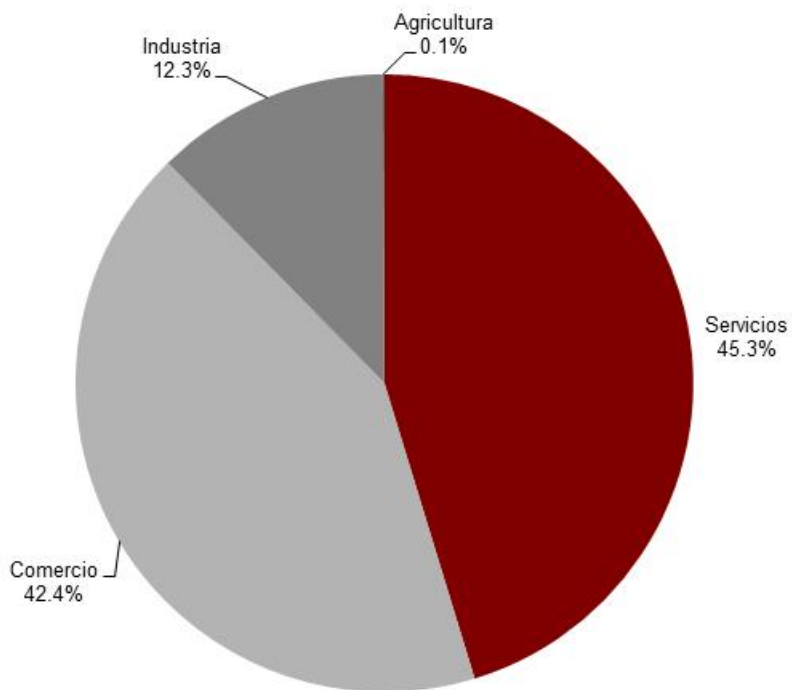
# ECONOMÍA

**ETZATLÁN**  
DIAGNÓSTICO DEL MUNICIPIO  
Octubre 2015

## Número de empresas

Conforme a la información del directorio estadístico nacional de unidades económicas (DENUE) de INEGI, el municipio de Etzatlán cuenta con 1,197 unidades económicas a 2014 y su distribución por sectores revela un predominio de unidades económicas dedicadas a los servicios, siendo estas el 45.3% del total de las empresas en el municipio.

**Figura 6. Distribución de las unidades económicas Etzatlán. 2014**



**FUENTE:** IIEG, Instituto de Información Estadística y Geográfica del Estado de Jalisco; con información de INEGI, DENUE.

## Valor agregado censal bruto

El valor agregado censal bruto se define como: “el valor de la producción que se añade durante el proceso de trabajo por la actividad creadora y de transformación del personal ocupado, el capital y la organización (factores de la producción), ejercida sobre los materiales que se consumen en la realización de la actividad económica.” En resumen, esta variable se refiere al valor de la producción que añade la actividad económica en su proceso productivo.

Los censos económicos 2014, registraron que en el municipio de Etzatlán, los tres subsectores más importantes en la generación de valor agregado censal bruto fueron *el Comercio al por menor de abarrotes, alimentos, bebidas y tabaco; el comercio al por menor de vehículos de motor, refacciones, combustibles y lubricantes; y el Comercio al por mayor de materias primas agropecuarias y forestales, para la industria, y materiales de desecho*, que generaron en conjunto el 37.6% del total del valor agregado censal bruto registrado en 2014 en el municipio.

El subsector de Instituciones de intermediación crediticia y financiera no bursátil, que concentró el 6.7% del valor agregado censal bruto en 2014, registró el mayor crecimiento real pasando de menos 7 millones 381 mil pesos en 2009 a 9 millones 719 mil pesos en 2014.

**Tabla 9. Subsectores con mayor valor agregado censal bruto (VACB)**

Etzatlán, 2009 y 2014. (Miles de pesos).

Subsector	2009	2014	%Part 2014	Var % 2009 - 2014
Comercio al por menor de abarrotes, alimentos, bebidas, hielo y tabaco	8,771	19,067	13.5%	117.4%
Comercio al por menor de vehículos de motor, refacciones, combustibles y lubricantes	3,225	18,088	12.8%	460.9%
Comercio al por mayor de materias primas agropecuarias y forestales, para la industria, y materiales de desecho	4,931	16,079	11.4%	226.1%
Servicios de preparación de alimentos y bebidas	6,819	9,719	6.9%	42.5%
Instituciones de intermediación crediticia y financiera no bursátil	-7,381	9,540	6.7%	-
Industria alimentaria	10,161	8,964	6.3%	-11.8%
Servicios de reparación y mantenimiento	4,937	8,776	6.2%	77.8%
Fabricación de muebles, colchones y persianas	2,932	8,242	5.8%	181.1%
Comercio al por menor de artículos para el cuidado de la salud	1,126	7,419	5.2%	558.9%
Comercio al por menor de productos textiles, bisutería, accesorios de vestir y calzado	1,916	4,043	2.9%	111.0%
Comercio al por menor en tiendas de autoservicio y departamentales	-82	3,584	2.5%	-
Otros	21,264	28,070	19.8%	32.0%
<b>Total</b>	<b>58,619</b>	<b>141,591</b>	<b>100.0%</b>	<b>141.5%</b>

**FUENTE:** IIEG, Instituto de Información Estadística y Geográfica del Estado de Jalisco; con base a datos proporcionados por el INEGI.

## Empleo

### Trabajadores asegurados en el IMSS Por grupos económicos

En el último trienio, el municipio de Etzatlán ha visto un crecimiento en el número de trabajadores asegurados registrados ante el IMSS, lo que se traduce en un incremento de sus actividades económicas. Para septiembre de 2015, el IMSS reportó un total de 576 trabajadores, lo que representa 90 más que en diciembre de 2012.

En función de los registros del IMSS el grupo económico que más trabajadores tiene registrados dentro del municipio de Etzatlán, es la *Agricultura* que en septiembre de 2015 registró un total de 139 trabajadores concentrando el 24.13% del total de éstos el municipio. Este grupo registró un aumento de 17 trabajadores asegurados de diciembre de 2012 a septiembre de 2015.

El segundo grupo económico con más trabajadores asegurados son los Servicios financieros y de seguros (bancos, financieras), que para septiembre de 2015 registró 47 trabajadores, que representan el 8.16% del total de trabajadores asegurados a dicha fecha. De 2012 a septiembre de 2015 este grupo tuvo un crecimiento de 3 trabajadores.

Figura 10. Trabajadores asegurados						
Etzatlán, Jalisco. 2012–2015/09						
Grupos económicos	Dic 2012	Dic 2013	Dic 2014	Sep 2015	% Part sep-15	Var. Abs. Dic 2012 Sep 2015
Agricultura.	122	130	143	139	24.13%	17
Servicios financieros y de seguros (bancos, financieras).	44	47	45	47	8.16%	3
Servicios de enseñanza, investigación científica y difusión cultural.	34	36	49	45	7.81%	11
Compraventa de prendas de vestir y artículos de uso personal.	45	44	41	41	7.12%	-4
Compraventa de materias primas, materiales y auxiliares.	40	35	37	40	6.94%	0
Elaboración de alimentos.	23	28	28	33	5.73%	10
Compraventa de alimentos, bebidas y productos del tabaco.	12	13	17	31	5.38%	19
Compraventa de gases, combustibles y lubricantes.	20	20	20	27	4.69%	7
Construcción de edificaciones y obras de ingeniería civil.	10	13	12	23	3.99%	13
Ganadería.	22	16	18	21	3.65%	-1
Otros	114	111	117	129	22.40%	15
<b>Total</b>	<b>486</b>	<b>493</b>	<b>527</b>	<b>576</b>	<b>100.00%</b>	<b>90</b>

**FUENTE:** IIEG, Instituto de Información Estadística y Geográfica del Estado de Jalisco; con base a datos proporcionados por el IMSS



## Trabajadores asegurados en el IMSS Región Valles

Dentro de la región Valles, Etzatlán se presenta como el octavo municipio con mayor número de trabajadores asegurados concentrando el 2.05% del total a septiembre de 2015, quedando por debajo de Magdalena que concentra 2.93% y por arriba de Hostotipaquillo con el 0.78%.

De diciembre de 2012 a septiembre de 2015 el municipio de Etzatlán registró el sexto mayor incremento real en el número de trabajadores asegurados en la región Valles, pasando de 486 en 2012, a 576 en septiembre de 2015, aumentando en 90 trabajadores durante el periodo.

Figura 11. Trabajadores asegurados									
Región Valles de Jalisco. 2012-2015/09									
Valles	Dic 2012	Dic 2013	Dic 2014	Sep 2015	% Part. Sep 2015	Var. Abs. Dic 2012-Sep 2015	Var % Dic 2012-Sep 2015	IDM-E <sup>1</sup>	IDM <sup>2</sup>
Tala	12,425	13,191	13,767	12,766	45.44%	341	2.74%	26	20
Ameca	7,644	6,848	7,514	6,436	22.91%	-1,208	-15.80%	31	19
Tequila	2,965	4,091	3,855	4,107	14.62%	1,142	38.52%	12	13
Amatitán	923	934	964	1,025	3.65%	102	11.05%	6	14
El Arenal	876	895	978	991	3.53%	115	13.13%	46	47
Ahualulco de Mercado	702	712	814	953	3.39%	251	35.75%	72	52
Magdalena	2,246	993	884	822	2.93%	-1,424	-63.40%	22	26
<b>Etzatlán</b>	<b>486</b>	<b>493</b>	<b>527</b>	<b>576</b>	<b>2.05%</b>	<b>90</b>	<b>18.52%</b>	<b>74</b>	<b>24</b>
Hostotipaquillo	458	280	226	218	0.78%	-240	-52.40%	27	32
Teuchitlán	98	115	105	116	0.41%	18	18.37%	109	97
San Juanito de Escobedo	76	65	63	62	0.22%	-14	-18.42%	107	89
San Marcos	35	26	24	25	0.09%	-10	-28.57%	91	103
<b>Total</b>	<b>28,934</b>	<b>28,643</b>	<b>29,721</b>	<b>28,097</b>	<b>100.00%</b>	<b>-837</b>	<b>-2.89%</b>		

**FUENTE:** IIEG, Instituto de Información Estadística y Geográfica del Estado de Jalisco; con base a datos proporcionados por el IMSS

El índice de desarrollo municipal conjunta una serie de variables económicas, institucionales, sociales y de medio ambiente, para proporcionar un indicador que permite identificar la posición que ocupa el municipio en el plano estatal, es decir, comparar la situación del municipio con relación a los demás municipios de la misma región y con los municipios del resto del estado.

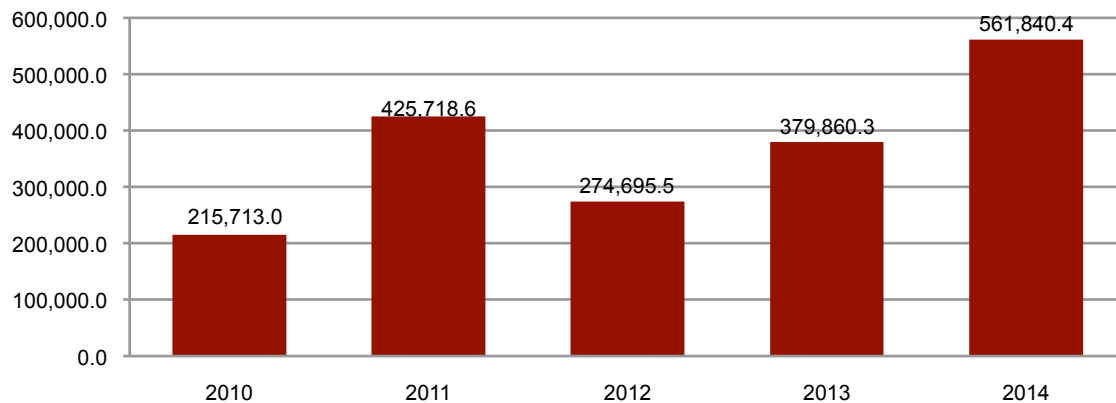
Etzatlán se ubica en la posición número 24 en el índice de desarrollo municipal (IDM) del total de los 125 municipios del estado. Dentro de la región Valles, Tequila es el municipio con el índice más alto al ubicarse en la posición número 13 del total de municipios de Jalisco. En contraparte, San Marcos se ubica en el lugar 103.

Por su parte, el índice de desarrollo municipal del aspecto económico (IDM-E), engloba las variables de producción, producción agropecuaria, trabajadores asegurados, y población ocupada, para dar un elemento que permita monitorear la situación de desarrollo económico que tiene el municipio y así poder compararlo con el resto de los municipios del estado. Este indicador que se pondera en función del tamaño de la población, es menos favorable para el municipio de Etzatlán al ubicarlo en la posición 74.

## Agricultura y ganadería en Etzatlán

El valor de la producción agrícola en Etzatlán ha presentado diversas fluctuaciones durante el periodo 2010–2014, habiendo registrado sus nivel más alto en 2014. El valor de la producción agrícola de Etzatlán de 2011, representó el 1.57% del total de producción agrícola estatal, siendo esta su máxima participación.

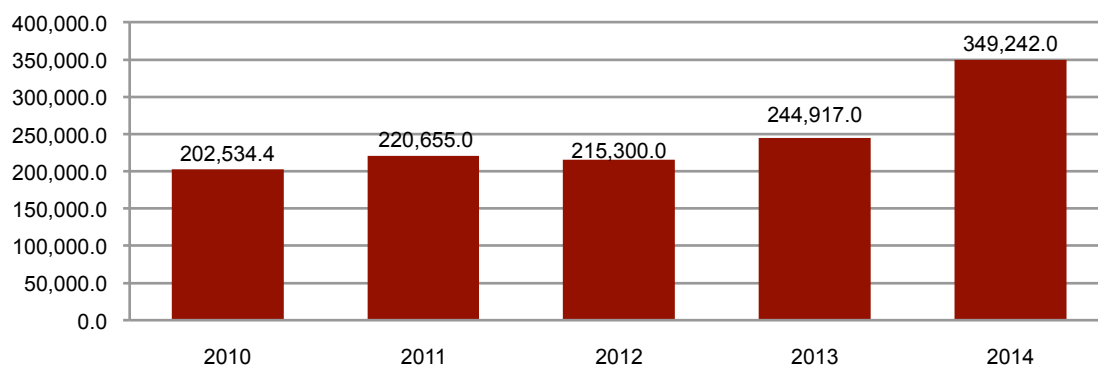
**Figura 7. Valor de la producción agrícola Etzatlán 2010 - 2014 (Miles de pesos)**



**FUENTE:** IIEG, Instituto de Información Estadística y Geográfica del Estado de Jalisco; información de SIAP / SAGARPA - OEIDRUS.

La producción ganadera en Etzatlán presentó un crecimiento sostenido durante el periodo 2010 -2014, siendo el ejercicio de 2014 el año en el que se ha registrado el mayor crecimiento en el valor de la producción ganadera en el municipio. En 2014 la producción ganadera de Etzatlán representó el 0.49% del total de la producción ganadera estatal, siendo este su valor más representativo.

**Figura 8. Valor de la producción ganadera Etzatlán 2010 - 2014 (Miles de pesos)**



**FUENTE:** IIEG, Instituto de Información Estadística y Geográfica del Estado de Jalisco; información de SIAP / SAGARPA - OEIDRUS.

# MEDIO AMBIENTE

**ETZATLÁN**  
DIAGNÓSTICO DEL MUNICIPIO  
Octubre 2015

## Índice municipal de medio ambiente

Tabla 12. Municipios de la región Valles de acuerdo al índice municipal de medio ambiente.

Etzatlán, Jalisco			
Nombre	Índice Municipal Medio Ambiente	Posición estatal	Categoría
<b>Etzatlán</b>	<b>62.49</b>	<b>19</b>	<b>Muy Alto</b>
Tequila	59.37	31	Alto
Hostotipaquillo	58.51	37	Alto
Ameca	56.80	59	Medio
Ahualulco de Mercado	56.49	61	Medio
Tala	55.73	64	Medio
San Juanito de Escobedo	54.90	70	Medio
Teuchitlán	50.61	81	Bajo
Magdalena	49.53	88	Bajo
San Marcos	48.98	91	Bajo
Amatitán	47.22	94	Bajo
El Arenal	46.22	98	Bajo

**FUENTE:** IIEG, Instituto de Información Estadística y Geográfica del Estado de Jalisco con información de SEMADES, 2000, 2010; SEMARNAT, 2000; CONAGUA, 2010; CONABIO, 2010; INEGI, 1982, 2005,2007; CONAFOR, 2007; CEA, 2007; CCA, 2010

Considerando el índice de medio ambiente, que contempla aspectos como generación de residuos sólidos, deforestación, explotación de acuíferos, cobertura forestal, áreas naturales protegidas, entre otros, Etzatlán se ubica en el lugar 19 a nivel estatal, lo cual indica un desarrollo *Muy Alto* del medio ambiente en comparación al resto de los municipios de la entidad, y la primera posición en la región Valles.

En el Índice Municipal de Medio Ambiente, 2013, destaca que Etzatlán se ubica en un acuífero no sobreexplotado, sobre el cual se registra un total de 4,669 viviendas particulares habitadas, de las cuales 97.47% tienen disponibilidad de agua dentro de la casa o el terreno y 97.56% cuentan con drenaje conectado a la red pública, fosa séptica u otros.

El Municipio tiene una cobertura de 65.8% de bosques, 3.2% de selvas y 20.7% destinada a la agricultura. En los últimos 25 años el municipio ha recuperado 4.92 km<sup>2</sup> de superficie con vegetación natural y presenta 12.51% de la superficie con riesgo de erosión. En el ordenamiento ecológico territorial, el 80.95% de su territorio está bajo políticas ambientales de conservación.

En términos de residuos sólidos urbanos, el municipio participa con el 0.24% del total estatal, equivalente a 17.980 toneladas generadas por día.

# DESARROLLO INSTITUCIONAL

**ETZATLÁN**  
DIAGNÓSTICO DEL MUNICIPIO  
Octubre 2015

## Desarrollo institucional

El Índice de Desarrollo Municipal (IDM) mide el progreso de un municipio en cuatro dimensiones del desarrollo: social, económica, ambiental e institucional, con la finalidad de presentar una evaluación integral de la situación de cada uno de éstos. El IDM parte de tres premisas vinculadas con el concepto de desarrollo humano, según el cual, el principal objetivo es beneficiar a las personas; las actividades de los gobiernos afectan el nivel de desarrollo de sus comunidades y que el desarrollo sostenible posibilita el bienestar de los individuos a largo plazo (ver detalles en <http://www.iieg.gob.mx/general.php?id=8&idg=472>).

En los tres apartados anteriores ya se ha hecho referencia al desarrollo social, económico y del medio ambiente; finalmente en esta sección se aborda el componente institucional (Índice de Desarrollo Municipal Institucional; IDM-I), que mide el desempeño de las instituciones gubernamentales de un municipio a través de cinco rubros que contemplan el esfuerzo tributario, la transparencia, la participación electoral, el número de empleados municipales per cápita y la seguridad.

En la construcción del IDM se decidió incluir cinco variables para medir el desarrollo institucional de los municipios de Jalisco, tal y como se muestra en las dos tablas siguientes, por medio del porcentaje de participación ciudadana en elecciones; la evaluación del cumplimiento de la publicación de información fundamental y de la obligación de la atención a las solicitudes de información; la tasa de empleados municipales por cada mil habitantes; el porcentaje de ingresos propios por municipio y el número de delitos del fuero común por cada mil habitantes.

Tabla 13. Desarrollo institucional de los municipios en el contexto estatal con base en cinco indicadores

Etzatlán, Región Valles 2011 (Parte I)

Clave	Municipio	Porcentaje de participación ciudadana en elecciones 2009		Evaluación del cumplimiento de la publicación de información fundamental		Empleados municipales por cada 1000 habitantes 2009	
		Valor municipal	Lugar estatal	Valor municipal	Lugar estatal	Valor municipal	Lugar estatal
003	Ahualulco de Mercado <sup>/e</sup>	70.42	4	11.36	82	9.72	60
005	Amatitán <sup>/be</sup>	68.53	10	11.36	74	11.54	73
006	Ameca <sup>/b</sup>	53.02	102	66.67	9	10.64	69
009	El Arenal <sup>/e</sup>	66.33	17	12.12	48	10.26	65
036	Etzatlán <sup>/e</sup>	66.44	15	23.48	34	8.53	50
040	Hostotipaquillo <sup>/be</sup>	63.02	31	11.36	57	20.52	109
055	Magdalena <sup>/be</sup>	58.30	68	11.36	78	10.60	67
007	San Juanito de Escobedo <sup>/ce</sup>	62.24	37	10.61	95	14.95	92
075	San Marcos <sup>/e</sup>	69.37	7	1.52	114	21.53	111
083	Tala <sup>/be</sup>	56.57	80	11.36	88	7.68	36
094	Tequila <sup>/e</sup>	59.28	56	16.79	39	8.94	54
095	Teuchitlán <sup>/be</sup>	69.50	6	11.36	63	16.95	101

**Fuente:** Índice de Desarrollo Municipal, IDM-I con base en IFE, ITEI, INEGI, Procuraduría de Justicia del Estado de Jalisco e INAFED (ver detalles y notas en IDM 2012 <http://www.iieg.gob.mx/general.php?id=8&idg=472>).

En el caso de Etzatlán, en 2009 registró una participación electoral del 66.44%, que lo coloca en el lugar 15 de los 125 municipios. Lo que significa que tiene una alta participación electoral en comparación con otras municipalidades del estado.

Por otra parte, en 2011 con una calificación de 23.48% en materia de cumplimiento en las obligaciones de transparencia, el municipio se colocó en el lugar 34. Lo que muestra el grado de compromiso de una administración en publicar y mantener actualizada la información, en particular, la correspondiente a los rubros financieros y regulatorios; así como la mejora en su accesibilidad y un adecuado manejo y protección de la información confidencial. Esto en el marco del cumplimiento del derecho de acceso a la información pública.

En lo que respecta a los empleados que laboran en las administraciones públicas, es importante destacar que en 2009, Etzatlán tenía una tasa de 8.53 empleados municipales por cada mil habitantes, por lo que ocupa el sitio 50 a nivel estatal en este rubro. Esto en el sentido de que entre menor sea el valor de este indicador mejor, porque implica una lógica de austeridad donde con menos empleados municipales se logra prestar los servicios municipales a la población.

Asimismo, en el ámbito de las finanzas municipales, para 2009 el 36.7% de los ingresos de Etzatlán se consideran propios; esto significa que fueron generados mediante sus propias estrategias de recaudación, lo que posiciona al municipio en el lugar 65 en el ordenamiento de este indicador respecto a los demás municipios del estado. Mientras que en la cuestión de seguridad, en 2011 el municipio registró una tasa de 5.5 delitos por cada mil habitantes, que se

traduce en el lugar 42 en el contexto estatal, siendo el lugar uno, el municipio más seguro en función de esta tasa.

Considerando los cinco indicadores, Etzatlán obtiene un desarrollo institucional alto, con un IDM-I de 49.5, que lo coloca en el sitio 42 del ordenamiento estatal. Donde el primer lugar lo tiene Zapotlanejo y el último, Santa María del Oro.

**Tabla 14. Desarrollo institucional de los municipios en el contexto estatal con base en cinco indicadores**

Etzatlán, Región Valles 2011 (Parte II)

Clave	Municipio	Porcentaje de ingresos propios		Delitos del fuero común por cada 1000 habitantes <sup>f</sup>		IDM-Institucional		
		Valor municipal	Lugar estatal	Valor municipal	Lugar estatal	Índice	Grado	Lugar estatal
003	Ahualulco de Mercado <sup>e</sup>	43.05	42	4.03	23	48.4	Alto	50
005	Amatitán <sup>b,e</sup>	37.00	63	5.13	32	46.2	Medio	68
006	Ameca <sup>b</sup>	33.00	80	12.56	117	58.2	Muy Alto	13
009	El Arenal <sup>e</sup>	50.69	21	5.45	38	50.8	Alto	35
036	Etzatlán <sup>e</sup>	36.70	65	5.55	42	49.6	Alto	42
040	Hostotipaquillo <sup>b,e</sup>	35.49	70	7.29	71	42.5	Medio	90
055	Magdalena <sup>b,e</sup>	35.25	71	9.17	92	46.7	Medio	66
007	San Juanito de Escobedo <sup>c,e</sup>	25.29	101	7.18	68	41.2	Bajo	96
075	San Marcos <sup>e</sup>	22.16	105	2.38	8	34.0	Muy Bajo	117
083	Tala <sup>b,e</sup>	37.92	59	7.89	80	47.4	Alto	60
094	Tequila <sup>e</sup>	41.37	49	11.23	112	51.9	Alto	31
095	Teuchitlán <sup>b,e</sup>	28.63	93	4.81	28	41.4	Bajo	94

**Fuente:** Índice de Desarrollo Municipal, IDM-I con base en IFE, ITEI, INEGI, Procuraduría de Justicia del Estado de Jalisco e INAFED (ver detalles y notas en IDM 2012 <http://www.iieg.gob.mx/general.php?id=8&idg=472>).



## Directorio municipal



### **Presidente Municipal Etzatlán**

Eduardo Ron Ramos  
etzatlan@jalisco.gob.mx

### **Domicilio**

Calle Escobedo No. 320  
C.P. 46500, Etzatlán, Jalisco

### **Teléfonos**

(386) 753 0026 / 753 0785 Fax / 753 0604 / 753 0083

### **Síndico (a)**

Martin Daniel Fregoso Barboza

### **Regidores (as)**

Ma. Magdalena Gómez Alvarado  
José Covarrubias Valencia  
Abigail Barajas de la Torre  
Obed Melchor Navarro  
Luz Elena Gómez Rico  
Gerardo Gutiérrez García  
Edgar Antonio Robledo Ortiz  
Dolores Edith Sierra Romero  
Luis Manuel Vélez Fregoso