



HUEJÚCAR

DIAGNÓSTICO DEL MUNICIPIO

Octubre 2015

HUEJÚCAR

DIAGNÓSTICO DEL MUNICIPIO

Octubre 2015

HISTORIA	3
Toponimia	
Contexto histórico	
GEOGRAFÍA	6
Mapa base	
Medio físico e infraestructura	
DEMOGRAFÍA Y SOCIEDAD	10
Aspectos demográficos	
Intensidad migratoria	
Pobreza multidimensional	
Marginación	
Índices sociodemográficos	
ECONOMÍA	21
Número de empresas	
Valor agregado censal bruto	
Empleo	
Agricultura y ganadería	
MEDIO AMBIENTE	27
Subíndice municipal de medio ambiente	
DESARROLLO INSTITUCIONAL	29
Desarrollo institucional	

Consulta el documento en línea
www.iieg.gob.mx

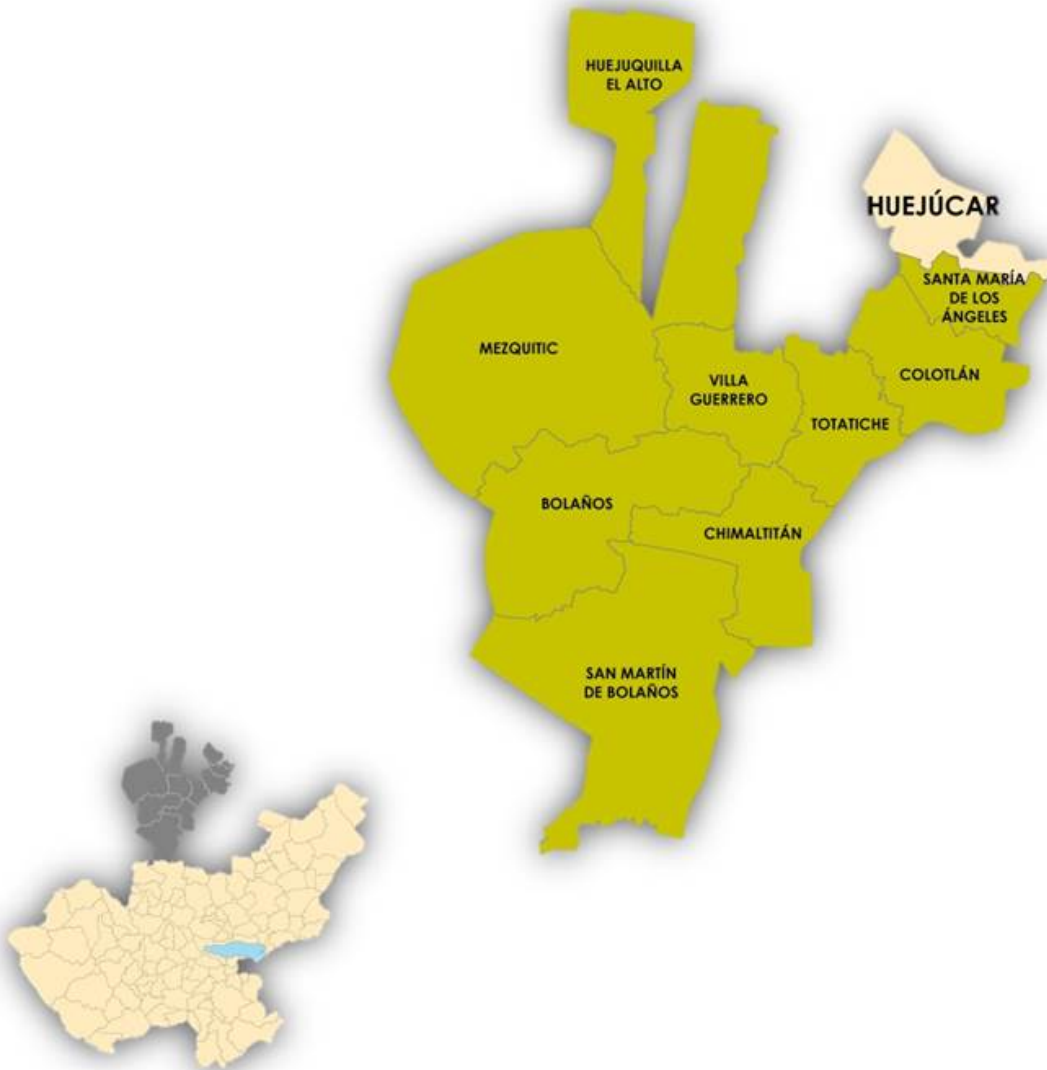
HISTORIA

HUEJÚCAR
DIAGNÓSTICO DEL MUNICIPIO
Octubre 2015

Toponimia

La palabra Huejúcar proviene de los vocablos náhuatl, *huéxotl* (sauce) y *can* (lugar); lo cual se interpreta como: "Lugar de Sauces".

Figura 1. Huejúcar, Jalisco.
Localización geográfica.



FUENTE: IIEG, Instituto de Información Estadística y Geográfica del Estado de Jalisco con base en ITEJ, "Mapa General del Estado de Jalisco, 2012"

Contexto histórico

Esta región pertenecía al señorío de Colotlán y sus habitantes tenían el nombre de tribultecos, guachichiles o nayaritas, se mantenían en continua guerra con los cazcanes de Zacatecas.

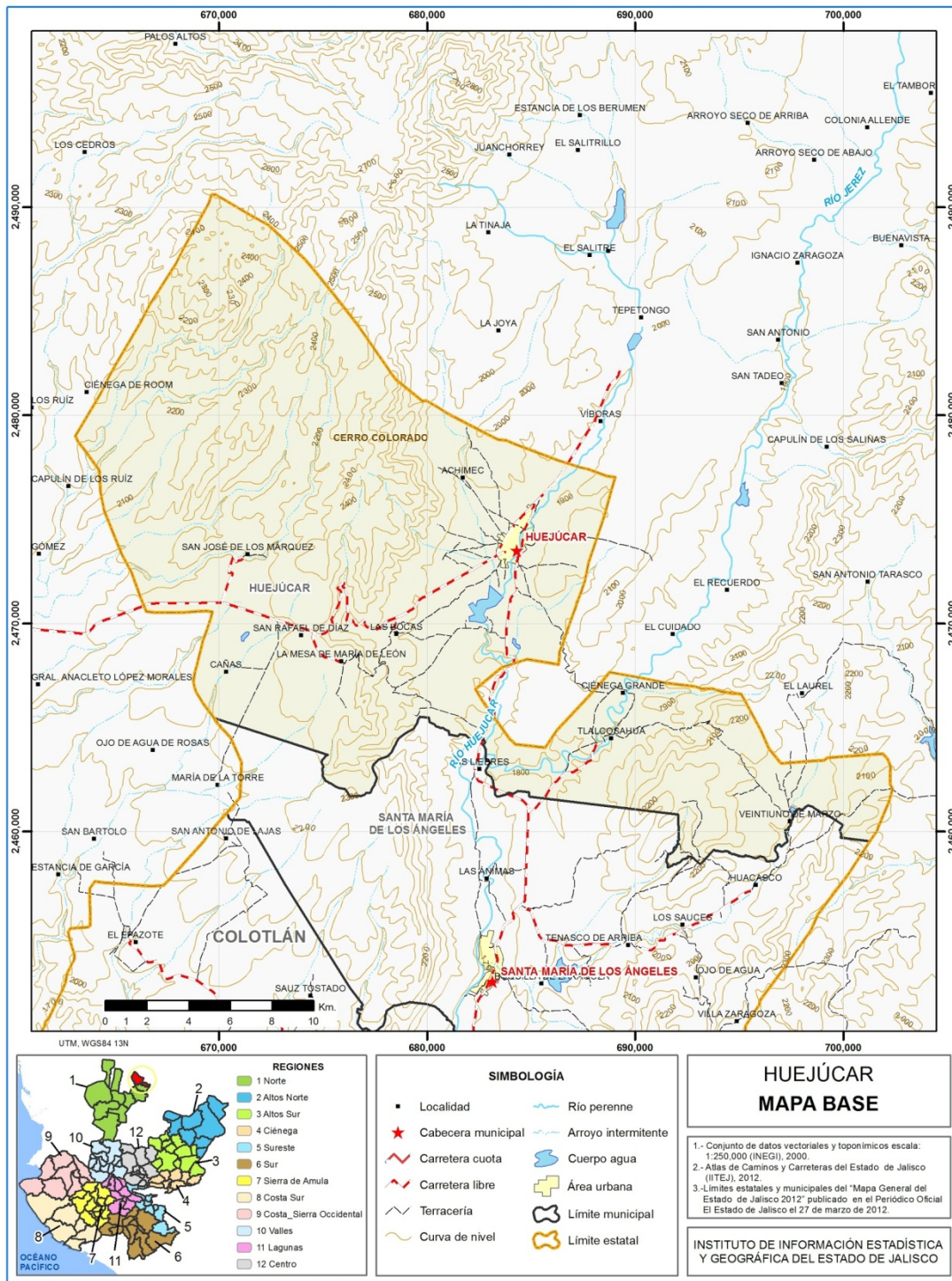
En el año de 1530 pasó por aquí, en su viaje de Cuitzeo a Tepic, el capitán español Pedro Almíndez Chirinos, que había sido enviado por Nuño de Guzmán para formar la mayor parte de la Nueva Galicia. Desde 1825 perteneció al Octavo Cantón de Colotlán, con la comisaría de Tlalcosagua que en 1878 aparece como municipio.

En 1825 ya tenía ayuntamiento y obtuvo la categoría de municipio por decreto del 9 de noviembre de 1861. El 24 de septiembre de 1863 se le concedió el título de Villa a la Cabecera Municipal de Huejúcar.

GEOGRAFÍA

HUEJÚCAR
DIAGNÓSTICO DEL MUNICIPIO
Octubre 2015

Figura 2. Huejúcar, Jalisco.
Mapa base.



FUENTE: IIEG, Instituto de Información Estadística y Geográfica del Estado de Jalisco; 2015.

Geografía

Tabla 1. Medio físico

Huejúcar, Jalisco		
Medio físico	Descripción	
Superficie municipal (km ²)	498	El municipio de Huejúcar tiene una superficie de 498 Km ² . Por su superficie se ubica en la posición 59 con relación al resto de los municipios del estado.
Altura (msnm)	Mínima municipal	1,750
	Máxima municipal	2,581
	Cabecera municipal	1,830
Pendientes (%)	Planas (< 5°)	42.2
	Lomerío (5° - 15°)	35.1
	Montañas (> 15°)	22.7
Clima (%)	Semiárido semicálido	11.9
	Semiárido templado	32.9
	Templado subhúmedo	55.2
Temperatura (°C)	Máxima promedio	29.5
	Mínima promedio	4.3
	Media anual	16.1
Precipitación (mm)	Media anual	700
	Aluvial	4.0
	Arenisca-Conglomerado	9.2
	Basalto	12.2
	Conglomerado	1.1
	Pórfido riolítico	3.6
	Residual	8.3
	Riolita	0.1
	Riolita-Toba ácida	48.0
Toba ácida	13.5	
Tipo de suelo (%)	Calcisol	1.0
	Fluvisol	0.1
	Kastanozem	8.7
	Leptosol	36.5
	Luvisol	15.9
	Phaeozem	37.0
	Planosol	0.2
	Otros	0.6
Cobertura de suelo (%)	Agricultura	24.3
	Asentamiento humano	0.3
	Bosque	27.2
	Cuerpo de agua	0.3
	Otros tipos de vegetación	6.2
	Pastizal	29.8
	Selva	12.3

FUENTE: IIEG, Instituto de Información Estadística y Geográfica del Estado de Jalisco; con base en: Geología, Edafología SII y Uso de Suelo y Vegetación SIV, esc. 1:250,000, INEGI. Clima, CONABIO. Tomo 1 Geografía y Medio Ambiente de la Enciclopedia Digital de Jalisco. MDE y MDT del conjunto de datos vectoriales, esc. 1:50,000, INEGI. Mapa General del Estado de Jalisco 2012.

Tabla 1.1 Infraestructura

Huejúcar, Jalisco

Infraestructura		Descripción	
Infraestructura (km)	Carreteras	49.47	El municipio se encuentra en el tercer lugar de la región Norte, registrando un grado medio de conectividad en caminos y carreteras.
	Caminos	125.52	
Tipo de servicios	Cantidad	Comentarios	
Cementerio	1	La información presentada en esta tabla corresponde a los servicios concentrados en localidades mayores a 2,500 habitantes.	
Escuelas	12		
Palacio o ayudantía	2		
Mercado	1		
Plaza	3		
Centro Salud	2		
Templo	7		

FUENTE: IIEG, Instituto de Información Estadística y Geográfica del Estado de Jalisco, Atlas de Caminos y Carreteras del Estado de Jalisco 2012. Conectividad 2012, IITEJ. Mapa General del Estado de Jalisco 2012. Censo de Población y Vivienda 2000 y 2010, INEGI. Siete servicios básicos, CDTR-IITEJ, 2009.

DEMOGRAFÍA Y SOCIEDAD

HUEJÚCAR
DIAGNÓSTICO DEL MUNICIPIO
Octubre 2015

Aspectos demográficos

El municipio de Huejúcar pertenece a la Región Norte, su población según el Censo de Población y Vivienda al 2010 era de 6 mil 084 personas; 47.7 por ciento hombres y 52.3 por ciento mujeres, los habitantes del municipio representaban el 7.7 por ciento del total regional (ver tabla 2). En este municipio al comparar el monto poblacional con el del año 2000, se obtuvo que la población municipal disminuyó un 3.0 por ciento en diez años.

Tabla 2. Población por sexo, porcentaje en el municipio

Huejúcar, Jalisco							
Clave	No.	Municipio/localidad	Población total 2000	Población 2010			
				Total	Porcentaje en el municipio	Hombres	Mujeres
		041 HUEJÚCAR	6,273	6,084	100.00	2,905	3,179
0001	1	HUEJÚCAR	3,374	3,647	59.9	1,752	1,895
0022	2	TLALCOSAHUA	824	676	11.1	332	344
0005	3	LAS BOCAS	422	309	5.1	131	178
0019	4	SAN JOSÉ DE LOS MÁRQUEZ	357	299	4.9	145	154
0007	5	CIÉNEGA GRANDE	197	177	2.9	80	97

FUENTE: IIEG, Instituto de Información Estadística y Geográfica del Estado de Jalisco con base en INEGI, censos y conteos nacionales, 2000-2010.

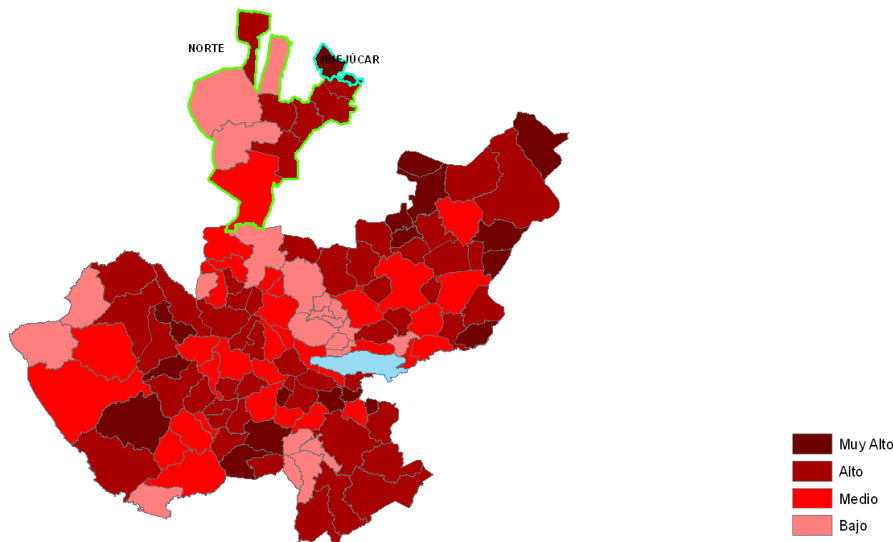
El municipio en 2010 contaba con 32 localidades, de éstas, 2 eran de dos viviendas y 5 de una. La cabecera municipal de Huejúcar es la localidad más poblada con 3 mil 647 personas, y representaba el 59.9 por ciento de la población, le sigue Tlalcosahua con el 11.1, Las Bocas con el 5.1, San José de los Márquez con el 4.9 y Ciénega Grande con el 2.9 por ciento del total municipal.

Se estima que para el 2015 esta población aumentará a 6 mil 615 habitantes, donde 3 mil 205 son hombres y 3 mil 410 mujeres, manteniendo el 0.08 por ciento de la población total del estado.

Intensidad migratoria

El estado de Jalisco tiene una añeja tradición migratoria a Estados Unidos que se remonta hacia los finales del siglo XIX. Se estima que 1.4 millones de personas nacidas en Jalisco habitan en Estados Unidos y que alrededor de 2.6 millones de personas nacidas en aquel país son hijos de padres jaliscienses. De acuerdo al índice de intensidad migratoria calculado por Consejo Nacional de Población (CONAPO) con datos del censo de población de 2010 del INEGI, Jalisco tiene un grado alto de intensidad migratoria, y tiene el lugar decimotercero entre las entidades federativas del país con mayor intensidad migratoria.

Figura 3. Grado de Intensidad migratoria a Estados Unidos.
Jalisco, 2010



FUENTE: IIEG, Instituto de Información Estadística y Geográfica del Estado de Jalisco con base en estimaciones del CONAPO, 2010

Los indicadores de este índice señalan que particularmente en Huejúcar el 30.18 por ciento de las viviendas del municipio recibieron remesas en 2010, en un 8.56 por ciento se reportaron emigrantes del quinquenio anterior (2005-2010), con el 1.81 por ciento se registraron migrantes circulares del quinquenio anterior, así mismo el 9.76 por ciento de las viviendas contaban con migrantes de retorno del quinquenio anterior (ver tabla 3).

Tabla 3. Índice y grado de intensidad migratoria e indicadores socioeconómicos

Huejúcar, 2010	
Índice y grado de intensidad migratoria e indicadores socioeconómicos	Valores
Índice de intensidad migratoria	2.1258974
Grado de intensidad migratoria	Muy Alto
Total de viviendas	1988
% viviendas que reciben remesas	30.18
% Viviendas con emigrantes en Estados Unidos del quinquenio anterior	8.56
% Viviendas con migrantes circulares del quinquenio anterior	1.81
% Viviendas con migrantes de retorno del quinquenio anterior	9.76
Lugar que ocupa en el contexto estatal	6
Lugar que ocupa en el contexto nacional	103

FUENTE: IIEG, Instituto de Información Estadística y Geográfica del Estado de Jalisco con base en estimaciones del CONAPO con base en el INEGI, muestra del diez por ciento del Censo de Población y Vivienda 2010.

Cabe señalar que en el cálculo previo del índice de intensidad migratoria, que fue en el año 2000, la unidad de observación eran los hogares y Huejúcar ocupaba el lugar 4 con grado muy alto, donde los hogares que recibieron remesas fue del 31.20 por ciento, hogares con emigrantes en Estados Unidos del quinquenio anterior fue de 23.25 por ciento, el 1.73 por ciento de los hogares tenían migrantes circulares del quinquenio anterior y 6.63 por ciento migrantes de retorno (ver tabla 4).

Tabla 4. Índice y grado de intensidad migratoria e indicadores socioeconómicos

Huejúcar, 2000	
Índice y grado de intensidad migratoria e indicadores socioeconómicos	Valores
Índice de intensidad migratoria	2.7195746
Grado de intensidad migratoria	Muy alto
Total de hogares	1673
% Hogares que reciben remesas	31.20
% Hogares con emigrantes en Estados Unidos del quinquenio anterior	23.25
% Hogares con migrantes circulares del quinquenio anterior	1.73
% Hogares con migrantes de retorno del quinquenio anterior	6.63
Lugar que ocupa en el contexto estatal	4

Fuente: Consejo Nacional de Población. Colección: Índices Sociodemográficos. Diciembre de 2001.

Pobreza multidimensional

La pobreza, está asociada a condiciones de vida que vulneran la dignidad de las personas, limitan sus derechos y libertades fundamentales, impiden la satisfacción de sus necesidades básicas e imposibilitan su plena integración social. De acuerdo con esta concepción, una persona se considera en situación de pobreza multidimensional cuando sus ingresos son insuficientes para adquirir los bienes y los servicios que requiere para satisfacer sus necesidades y presenta carencia en al menos uno de los siguientes seis indicadores: rezago educativo, acceso a los servicios de salud, acceso a la seguridad social calidad y espacios de la vivienda servicios básicos en la vivienda.

La nueva metodología para medir el fenómeno de la pobreza fue desarrollada por el CONEVAL y permite profundizar en el estudio de la pobreza, ya que además de medir los ingresos, como tradicionalmente se realizaba, se analizan las carencias sociales desde una óptica de los derechos sociales.

Estos componentes permitirán dar un seguimiento puntual de las carencias sociales y al bienestar económico de la población, además de proporcionar elementos para el diagnóstico y seguimiento de la situación de la pobreza en nuestro país, desde un enfoque novedoso y consistente con las disposiciones legales aplicables y que retoma los desarrollos académicos recientes en materia de medición de la pobreza.

En términos generales de acuerdo a su ingreso y a su índice de privación social se proponen la siguiente clasificación: **Pobres multidimensionales.**- Población con ingreso inferior al valor de la línea de bienestar y que padece al menos una carencia social. **Vulnerables por carencias sociales.**- Población que presenta una o más carencias sociales, pero cuyo ingreso es superior a la línea de bienestar. **Vulnerables por ingresos.**- Población que no presenta carencias sociales y cuyo ingreso es inferior o igual a la línea de bienestar. **No pobre multidimensional y no vulnerable.**- Población cuyo ingreso es superior a la línea de bienestar y que no tiene carencia social alguna.

Tabla 5. Pobreza multidimensional		
Huejúcar, 2010		
Indicadores de incidencia	Porcentaje	Personas
Pobreza multidimensional		
Población en situación de pobreza multidimensional	62.8	4,339
Población en situación de pobreza multidimensional moderada	56.2	3,880
Población en situación de pobreza multidimensional extrema	6.6	458
Población vulnerable por carencias sociales	30.4	2,099
Población vulnerable por ingresos	1.7	118
Población no pobre multidimensional y no vulnerable	5.1	352
Privación social		
Población con al menos una carencia social	93.2	6,437
Población con al menos tres carencias sociales	20.2	1,398
Indicadores de carencias sociales¹		
Rezago educativo	30.8	2,129
Acceso a los servicios de salud	42.5	2,934
Acceso a la seguridad social	78.1	5,392
Calidad y espacios de la vivienda	3.8	261
Acceso a los servicios básicos en la vivienda	13.0	895
Acceso a la alimentación	14.9	1,031
Bienestar		
Población con un ingreso inferior a la línea de bienestar mínimo	27.6	1,907
Población con un ingreso inferior a la línea de bienestar	64.5	4,456

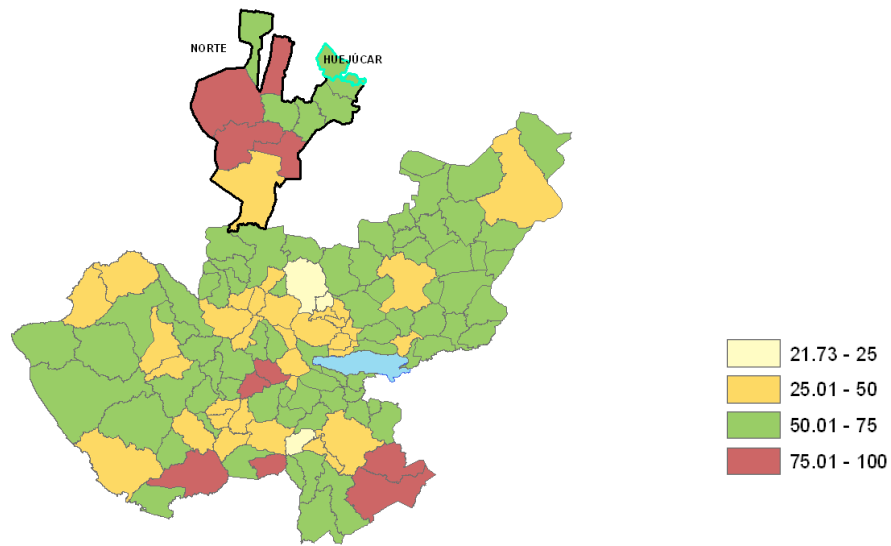
FUENTE: IIEG, Instituto de Información Estadística y Geográfica del Estado de Jalisco con base en, estimaciones del CONEVAL con base en INEGI, MCS-ENIGH 2010 y la muestra del Censo de Población y Vivienda

¹ Se reporta el porcentaje de la población con cada carencia social.

En la tabla 5 se muestra el porcentaje y número de personas en situación de pobreza, vulnerable por carencias sociales, vulnerable por ingresos y; no pobre y no vulnerable. En Huejúcar el 62.8 por ciento de la población se encuentra en situación de pobreza, es decir 4 mil 339 personas comparten esta situación en el municipio, así mismo el 30.4 por ciento (2,099 personas) de la población es vulnerable por carencias sociales; el 1.7 por ciento es vulnerable por ingresos y 5.1 por ciento es no pobre y no vulnerable.

Es importante agregar que sólo el 6.6 por ciento de Huejúcar presentó pobreza extrema, es decir 458 personas, y un 56.2 por ciento en pobreza moderada (3,880 personas). De los indicadores de carencias sociales, destaca que el acceso a la seguridad social es la más alta con un 78.1 por ciento, que en términos relativos se trata de 5 mil 392 habitantes. Los que menos porcentajes acumulan son la calidad y espacios, y acceso a los servicios básicos de la vivienda, con el 3.8 por ciento y 13.0 por ciento respectivamente.

Figura 4. Porcentaje de población con pobreza multidimensional por municipio.
Jalisco, 2010



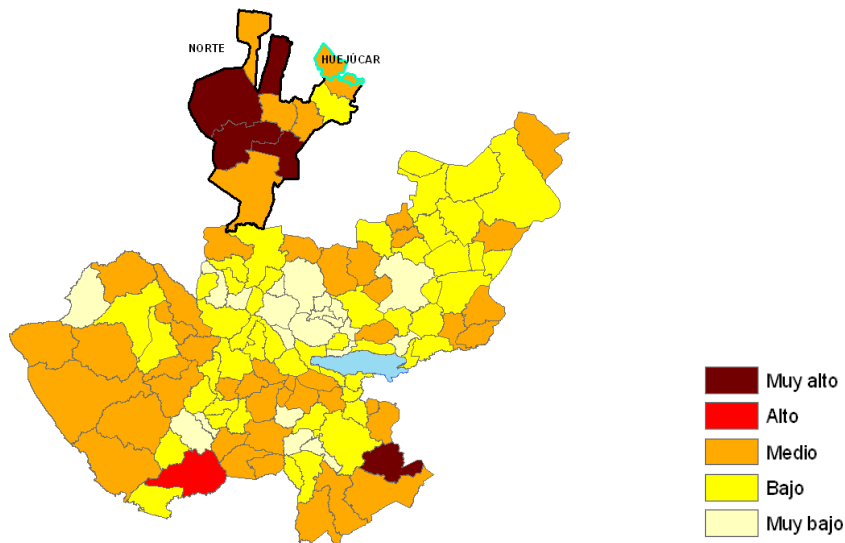
Fuente: IIEG, Instituto de Información Estadística y Geográfica del Estado de Jalisco con base en estimaciones del CONEVAL, 2010

Marginación

La construcción del índice para las entidades federativas, regiones y municipios considera cuatro dimensiones estructurales de la marginación: falta de acceso a la educación (población analfabeta de 15 años o más y población sin primaria completa de 15 años o más), residencia en viviendas inadecuadas (sin disponibilidad de agua entubada, sin drenaje ni servicio sanitario exclusivo, con piso de tierra, sin disponibilidad de energía eléctrica y con algún nivel de hacinamiento), percepción de ingresos monetarios insuficientes (ingresos hasta 2 salarios mínimos) y residir en localidades pequeñas con menos de 5 mil habitantes.

En la tabla 6 se presentan los indicadores que componen el índice de marginación para el 2010. En donde se puede apreciar que el municipio de Huejúcar cuenta con un grado de marginación medio y que la mayoría de sus carencias están por debajo del promedio regional; destaca que la población de 15 años o más sin primaria completa asciende al 36.7 por ciento, y que el 59.9 por ciento de la población no gana ni dos salarios mínimos.

Figura 5. Índice de marginación por municipio.
Jalisco, 2010



FUENTE: IIEG, Instituto de Información Estadística y Geográfica del Estado de Jalisco con base en estimaciones del CONAPO, 2010

A nivel localidad, se tiene que mayoría de las principales localidades del municipio tienen grado de marginación media y alta, a excepción de la cabecera municipal de Huejúcar que tiene grado de marginación bajo. En particular se ve que Tlalcosahua tiene los más altos porcentajes de población analfabeta (14.1%) y San José de los Márquez en sin primaria completa (54.6%) (ver tabla 6).

Tabla 6. Grado de marginación e indicadores sociodemográficos

Huejúcar, 2010							
Municipio / Localidad		Grado	% Población de 15 años o más analfabeta	% Población de 15 años o más sin primaria completa	% Población en localidades con menos de 5000 habitantes	% Población ocupada con ingreso de hasta 2 salarios mínimos	% Viviendas particulares habitadas que no disponen de refrigerador
Clave	Nombre						
	Jalisco	Bajo	4.4	18.0	17.5	27.2	6.8
	Norte		13.2	38.8	83.2	55.2	29.7
041	Huejúcar	Medio	7.2	36.7	100.0	59.9	7.9
0001	Huejúcar	Bajo	5.1	29.3			5.6
0022	Tlalcosahua	Alto	14.1	46.8			17.3
0005	Las Bocas	Medio	5.8	48.1			9.8
0019	San José de los Márquez	Alto	8.7	54.6			10.5
0007	Ciénega Grande	Medio	10.7	47.9			7.3

* Para el cálculo de los índices estatales, municipales y regional, estos indicadores corresponden a los porcentajes de ocupantes en viviendas.

FUENTE: IIEG, Instituto de Información Estadística y Geográfica del Estado de Jalisco, con base en CONAPO, Índices de marginación por entidad federativa, municipal y a nivel localidad, 2010

En lo que respecta a las carencias en la vivienda, destaca San José de los Márquez con el más alto porcentaje en el indicador de viviendas sin agua entubada con el 7.0 por ciento; con el problema de viviendas sin excusado destaca Ciénega Grande mostrando el 23.6 por ciento, respecto a equipamiento en la vivienda, en viviendas sin refrigerador el que muestra el más alto porcentaje es Tlalcosahua con el 17.3 por ciento, seguido de San José de los Márquez con el 10.5 por ciento (ver tabla 7).

Tabla 7. Grado de marginación e indicadores sociodemográficos

Huejúcar, 2010							
Municipio / Localidad		Grado	% Viviendas particulares habitadas sin excusado*	% Viviendas particulares habitadas sin energía eléctrica*	% Viviendas particulares habitadas sin disponibilidad de agua entubada*	Promedio de ocupantes por cuarto en viviendas particulares habitadas	% Viviendas particulares habitadas con piso de tierra
Clave	Nombre						
	Jalisco	Bajo	1.5	0.8	3.9	4.0	3.2
	Norte		15.3	18.3	19.1	4.0	12.2
041	Huejúcar	Medio	4.5	0.6	1.4	3.5	0.9
0001	Huejúcar	Bajo	0.6	0.5	0.3	0.8	0.9
0022	Tlalcosahua	Alto	9.6	3.0	1.5	1.0	1.5
0005	Las Bocas	Medio	6.9	3.0	1.0	0.7	0.0
0019	San José de los Márquez	Alto	16.3	1.2	7.0	0.9	0.0
0007	Ciénega Grande	Medio	23.6	0.0	1.8	0.8	3.6

* Para el cálculo de los índices estatales, municipales y regional, estos indicadores corresponden a los porcentajes de ocupantes en viviendas.

FUENTE: IIEG, Instituto de Información Estadística y Geográfica del Estado de Jalisco, con base en CONAPO, Índices de marginación por entidad federativa, municipal y a nivel localidad, 2010

Índices sociodemográficos

A manera de recapitulación, el municipio de Huejúcar en 2010 ocupaba a nivel estatal el lugar 42 en el índice de marginación con un grado medio, en pobreza multidimensional se localiza en el lugar 48, con el 56.2 por ciento de su población en pobreza moderada y 6.6 por ciento en pobreza extrema; y en cuanto al índice de intensidad migratoria el municipio tiene un grado muy alto y ocupa el lugar 6 entre todos los municipios del estado (ver tabla 8).

Tabla 8. Población total, grado de Marginación e Intensidad Migratoria y situación de pobreza

Jalisco, 2010									
Clave	Municipio	Población	Marginación		Pobreza Multidimensional			Intensidad Migratoria	
			Grado	Lugar	Moderada	Extrema	Lugar	Grado	Lugar
14	Jalisco	7,350,682	Bajo	27	32.0	4.9	23	Alto	13
019	Bolaños	6,820	Muy alto	2	50.4	28.8	7	Bajo	109
025	Colotlán	18,091	Bajo	94	47.4	4.9	79	Alto	58
031	Chimaltitán	3,771	Muy alto	4	61.7	24.0	2	Alto	57
041	Huejúcar	6,084	Medio	42	56.2	6.6	48	Muy alto	6
042	Huejuquilla el Alto	8,781	Medio	11	54.2	11.9	30	Alto	29
061	Mezquitic	18,084	Muy alto	1	39.2	40.7	6	Bajo	110
076	San Martín de Bolaños	3,405	Medio	10	31.6	6.9	109	Medio	92
081	Santa María de los Angeles	3,726	Medio	21	52.7	5.9	61	Alto	20
104	Totatiche	4,435	Medio	27	42.9	7.3	88	Alto	22
115	Villa Guerrero	5,638	Medio	7	45.3	19.3	37	Alto	32

FUENTE: IIEG, Instituto de Información Estadística y Geográfica del Estado de Jalisco con base en estimaciones del CONEVAL y CONAPO.

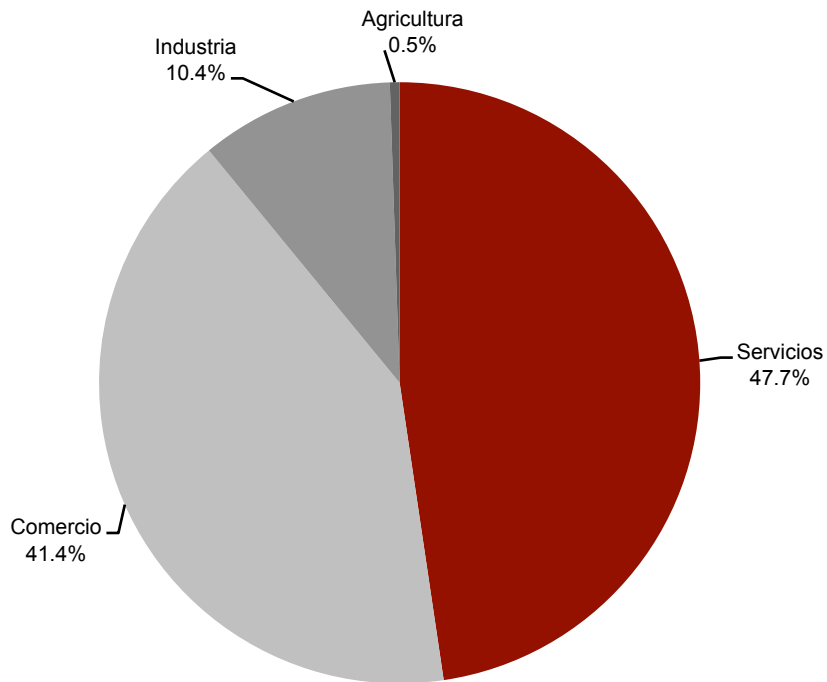
ECONOMÍA

HUEJÚCAR
DIAGNÓSTICO DEL MUNICIPIO
Octubre 2015

Número de empresas

Conforme a la información del directorio estadístico nacional de unidades económicas (DENUE) de INEGI, el municipio de Huejúcar cuenta con 384 unidades económicas a 2014 y su distribución por sectores revela un predominio de unidades económicas dedicadas a servicios, siendo estos el 47.7% del total de las empresas en el municipio.

Figura 6. Distribución de las unidades económicas Huejúcar 2014



FUENTE: IIEG, Instituto de Información Estadística y Geográfica del Estado de Jalisco; con información de INEGI, DENUE.

Valor agregado censal bruto

El valor agregado censal bruto se define como: “el valor de la producción que se añade durante el proceso de trabajo por la actividad creadora y de transformación del personal ocupado, el capital y la organización (factores de la producción), ejercida sobre los materiales que se consumen en la realización de la actividad económica.” En resumen, esta variable se refiere al valor de la producción que añade la actividad económica en su proceso productivo.

Los censos económicos 2014, registraron que en el municipio de Huejúcar, los tres subsectores más importantes en la generación de valor agregado censal bruto fueron el Suministro de agua y suministro de gas por ductos al consumidor final; el Comercio al por menor en tiendas de autoservicio y departamentales; y los Servicios de preparación de alimentos y bebidas que generaron en conjunto el 46.1% del total del valor agregado censal bruto registrado en 2014 en el municipio.

El subsector de las Comercio al por menor en tiendas de autoservicio y departamentales, que concentró el 10.17% del valor agregado censal bruto en 2014, registró el mayor crecimiento real pasando de 59 mil pesos en 2009 a 2 millones 904 mil pesos en 2014, representado un incremento de 4,822.0% durante el periodo.

Tabla 9. Subsectores con mayor valor agregado censal bruto (VACB)				
Huejúcar, 2009 y 2014. (Miles de pesos).				
Subsector	2009	2014	% Part 2014	Var % 2009- 2014
222 Suministro de agua y suministro de gas por ductos al consumidor final	5,677	8,347	29.23%	47.03%
462 Comercio al por menor en tiendas de autoservicio y departamentales	59	2,904	10.17%	4822.03%
722 Servicios de preparación de alimentos y bebidas	702	1,898	6.65%	0.00%
311 Industria alimentaria	842	1,841	6.45%	118.65%
332 Fabricación de productos metálicos	1,107	1,658	5.81%	49.77%
431 Comercio al por mayor de abarrotes, alimentos, bebidas, hielo y tabaco		1,554	5.44%	0.00%
467 Comercio al por menor de artículos de ferretería, tlapalería y vidrios	228	1,157	4.05%	407.46%
561 Servicios de apoyo a los negocios	124	1,132	3.96%	812.90%
541 Servicios profesionales, científicos y técnicos	199	991	3.47%	397.99%
517 Otras telecomunicaciones		965	3.38%	0.00%
466 Comercio al por menor de enseres domésticos, computadoras, artículos para la decoración de interiores y artículos usados	367	653	2.29%	77.93%
Otros	242,931	5,452	19.09%	-97.76%
Total	252,236	28,552	100.00%	-88.68%

FUENTE: IIEG, Instituto de Información Estadística y Geográfica del Estado de Jalisco; con base a datos proporcionados por el INEGI.

Empleo

Trabajadores asegurados en el IMSS Por grupo económico

En el último trienio, el municipio de Huejúcar ha visto un ligero crecimiento en el número de trabajadores registrados ante el IMSS, lo que se traduce en un incremento solo en algunos de sus grupos económicos. Para septiembre de 2015, el IMSS reportó un total de 149 trabajadores asegurados, lo que representa 21 trabajadores más que en diciembre de 2012.

En función de los registros del IMSS el grupo económico que más empleos registró dentro del municipio de Huejúcar, es la *Industria textil*, que en septiembre de 2015 cuenta con un total de 76 trabajadores concentrando el 51.01% del total de asegurados en el municipio. Este grupo registró un incremento de 33 trabajadores de diciembre de 2012 a septiembre de 2015.

El segundo grupo económico con más trabajadores asegurados es la *Compraventa de alimentos, bebidas y productos del tabaco*, que para septiembre de 2015 registró 17 trabajadores asegurados que representan el 11.41% del total de trabajadores asegurados a dicha fecha. En diciembre de 2012 en este grupo económico había 12 trabajadores registrados.

Figura 10. Trabajadores asegurados						
Huejúcar, Jalisco. 2012–2015/09						
Grupos económicos	Dic	Dic	Dic	Sep	% Part	Var. Abs.
	2012	2013	2014	2015	Sep-2015	Dic 2012 Sep 2015
Industria textil.	43	43	57	76	51.01%	33
Compraventa de alimentos, bebidas y productos del tabaco.	12	15	17	17	11.41%	5
Compraventa de gases, combustibles y lubricantes.	33	10	11	12	8.05%	-21
Fabricación de productos metálicos, excepto maquinaria y equipo.	8	10	12	12	8.05%	4
Servicios de enseñanza, investigación científica y difusión cultural.	6	6	7	7	4.70%	1
Construcción de edificaciones y obras de ingeniería civil.	8	7	0	6	4.03%	-2
Compraventa de materias primas, materiales y auxiliares.	3	3	3	3	2.01%	0
Elaboración de bebidas.	2	2	2	3	2.01%	1
Compraventa de artículos para el hogar.	1	1	1	2	1.34%	1
Agrupaciones mercantiles, profesionales, cívicas, políticas, laborales y religiosas.	1	2	2	2	1.34%	1
Otros	11	14	9	9	6.04%	-2
Total	128	113	121	149	100.00%	21

FUENTE: IIEG, Instituto de Información Estadística y Geográfica del Estado de Jalisco; con base a datos proporcionados por el IMS

Trabajadores asegurados en el IMSS Región Norte

En septiembre de 2015, dentro de la región Norte, Huejúcar se presenta como el cuarto municipio con mayor número de trabajadores asegurados concentrando el 7.90% del total, quedando por debajo de Bolaños que representa 28.19%.

De diciembre de 2012 a septiembre de 2015 el municipio de Huejúcar registró un incremento real en el número de trabajadores en la región Norte, pasando de 128 asegurados en 2012, a 149 asegurados en septiembre de 2015, incrementando 21 trabajadores durante el total del periodo.

Figura 11. Trabajadores asegurados										
Región Norte de Jalisco. 2012–2015/09										
Norte	Dic 2012	Dic 2013	Dic 2014	Sep 2015	% Part. Sep 2015	Var. Abs. Dic 2012-Sep 2015	Var % Dic 2012-Sep 2015	IDM-E ¹	IDM ²	
Bolaños	295	432	545	532	28.19%	237	80.3%	123	123	
San Martín de Bolaños	363	355	431	473	25.07%	110	30.3%	86	94	
Colotlán	368	433	434	456	24.17%	88	23.9%	78	60	
Huejúcar	128	113	121	149	7.90%	21	16.4%	42	95	
Mezquitic	179	184	167	140	7.42%	-39	-21.8%	119	125	
Huejuquilla el Alto	96	87	82	72	3.82%	-24	-25.0%	98	112	
Totatiche	29	25	41	36	1.91%	7	24.1%	121	109	
Villa Guerrero	33	30	32	28	1.48%	-5	-15.2%	122	114	
Santa María de los Angeles	0	0	0	1	0.05%	1	-	125	119	
Chimaltitán	0	0	0	0	0.00%	0	-	124	124	
Total	1,491	1,659	1,853	1,887	100.00%	396	26.6%			

FUENTE: IIEG, Instituto de Información Estadística y Geográfica del Estado de Jalisco; con base a datos proporcionados por el IMSS

El índice de desarrollo municipal conjunta una serie de variables económicas, institucionales, sociales y de medio ambiente, para proporcionar un indicador que permite identificar la posición que ocupa el municipio en el plano estatal, es decir, comparar la situación del municipio con relación a los demás municipios de la misma región y con los municipios del resto del estado.

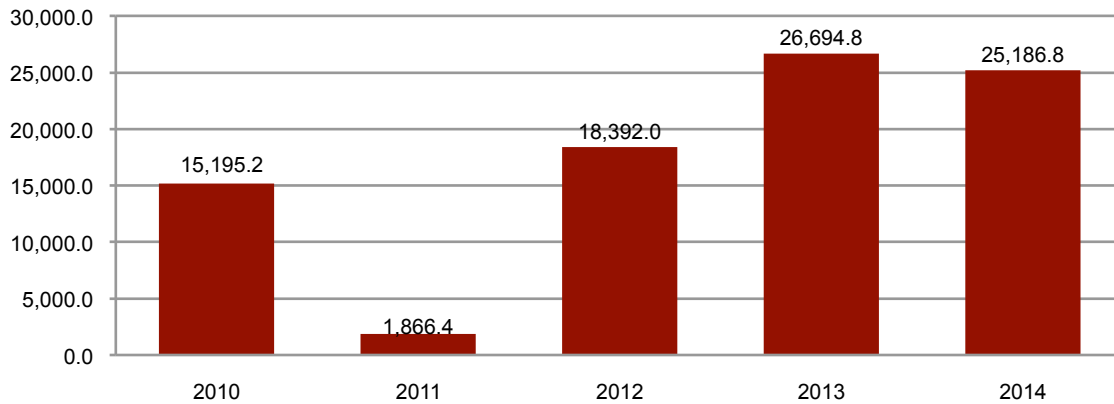
Huejúcar se ubica en la posición número 95 en el índice de desarrollo municipal (IDM) del total de los 125 municipios del estado. En la región Norte, Colotlán es el municipio con el índice más alto al ubicarse en la posición número 60 del total de municipios de Jalisco. En contraparte, Mezquitic se ubica en el lugar 125.

Por su parte, el índice de desarrollo municipal del aspecto económico (IDM-E), engloba las variables de producción, producción agropecuaria, trabajadores asegurados, y población ocupada, para dar un elemento que permita monitorear la situación de desarrollo económico que tiene el municipio y así poder compararlo con el resto de los municipios del estado. Este indicador que se pondera en función del tamaño de la población, es más favorable para el municipio de Huejúcar al ubicarlo en la posición 42, y ser el primer municipio mejor posicionado en la región Norte.

Agricultura y ganadería

El valor de la producción agrícola en Huejúcar ha presentado diversas fluctuaciones durante el periodo 2010–2014, habiendo registrado sus niveles más altos en 2013 y 2014. El valor de la producción agrícola de Huejúcar de 2013, representó, el 0.1% del total de producción agrícola estatal y siendo su máxima participación estatal en dicho año.

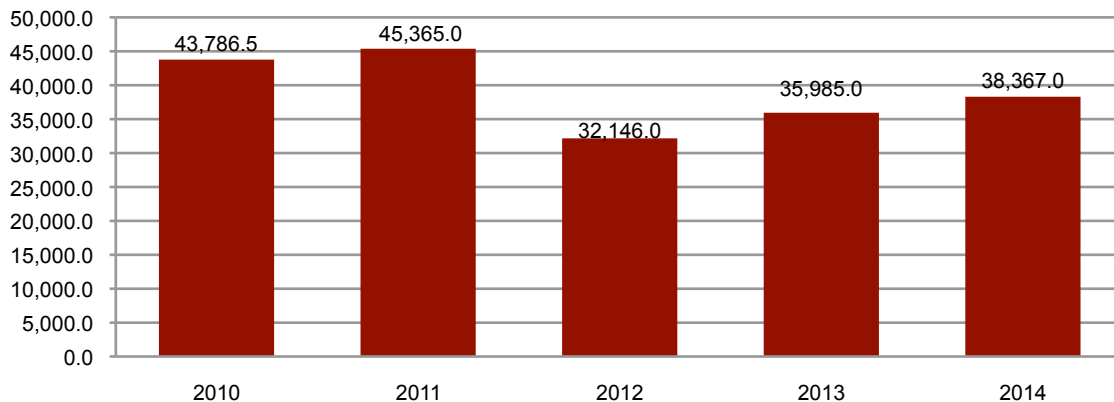
Figura 7. Valor de la producción agrícola Huejúcar 2010 - 2014 (Miles de pesos)



FUENTE: IIEG, Instituto de Información Estadística y Geográfica del Estado de Jalisco; información de SIAP / SAGARPA - OEIDRUS.

La producción ganadera en Huejúcar ha mantenido una tendencia variable durante el periodo 2010 - 2014, siendo el ejercicio de 2011 el año en el que se ha registrado el mayor crecimiento en el valor de la producción ganadera en el municipio. En 2011, la producción ganadera de Huejúcar tuvo una participación de 0.1% del total de la producción ganadera estatal.

Figura 8. Valor de la producción ganadera Huejúcar 2010 - 2014 (Miles de pesos)



FUENTE: IIEG, Instituto de Información Estadística y Geográfica del Estado de Jalisco; información de SIAP / SAGARPA - OEIDRUS.

MEDIO AMBIENTE

HUEJÚCAR
DIAGNÓSTICO DEL MUNICIPIO
Junio 2014

Índice municipal de medio ambiente

Tabla 12. Municipios de la región Norte de acuerdo al índice municipal de medio ambiente.

Huejúcar, Jalisco				
Nombre	Índice Municipal Medio Ambiente	Posición estatal	Categoría	
San Martín de Bolaños	66.09	4	Muy Alto	
Colotlán	59.44	29	Alto	
Santa María de los Ángeles	58.93	33	Alto	
Bolaños	58.16	39	Alto	
Villa Guerrero	58.15	40	Alto	
Huejúcar	57.67	47	Alto	
Totatiche	56.56	60	Medio	
Huejuquilla el Alto	55.57	65	Medio	
Chimaltitán	51.92	79	Medio	
Mezquitic	50.61	82	Bajo	

FUENTE: IIEG, Instituto de Información Estadística y Geográfica del Estado de Jalisco; 2012. Con información de SEMADES, 2000, 2010; SEMARNAT, 2000; CONAGUA, 2010; CONABIO, 2010; INEGI, 1982, 2005,2007; CONAFOR, 2007; CEA, 2007; CCA, 2010.

Considerando el índice de medio ambiente, que contempla aspectos como generación de residuos sólidos, deforestación, explotación de acuíferos, cobertura forestal, áreas naturales protegidas, entre otros, Huejúcar se ubica en el lugar 47 a nivel estatal, lo cual indica un desarrollo *Alto* del medio ambiente en comparación al resto de los municipios de la entidad, y la cuarta posición en la región Norte.

En el Índice Municipal de Medio Ambiente, 2013, destaca que el 1.4% del territorio de Huejúcar se ubica en un acuífero sobreexplotado, sobre el cual se registra un total de 1,736 viviendas particulares habitadas, de las cuales 98.10% tienen disponibilidad de agua dentro de la casa o el terreno y 93.43% cuentan con drenaje conectado a la red pública, fosa séptica u otros.

El Municipio tiene una cobertura de 27.2% de bosques, 12.3% de selvas y 24.3% destinada a la agricultura. En los últimos 25 años el municipio ha recuperado 1.65 km² de superficie con vegetación natural y presenta 5.32% de la superficie con riesgo de erosión. En el ordenamiento ecológico territorial, el 32.17% de su territorio está bajo políticas ambientales de conservación.

En términos de residuos sólidos urbanos, el municipio participa con el 0.08% del total estatal, equivalente a 5.871 toneladas generadas por día.

DESARROLLO INSTITUCIONAL

HUEJÚCAR
DIAGNÓSTICO DEL MUNICIPIO
Octubre 2015

Desarrollo institucional

El Índice de Desarrollo Municipal (IDM) mide el progreso de un municipio en cuatro dimensiones del desarrollo: social, económica, ambiental e institucional, con la finalidad de presentar una evaluación integral de la situación de cada uno de éstos. El IDM parte de tres premisas vinculadas con el concepto de desarrollo humano, según el cual, el principal objetivo es beneficiar a las personas; las actividades de los gobiernos afectan el nivel de desarrollo de sus comunidades y que el desarrollo sostenible posibilita el bienestar de los individuos a largo plazo (ver detalles en <http://iieg.gob.mx/general.php?id=8&idg=472>).

En los tres apartados anteriores ya se ha hecho referencia al desarrollo social, económico y del medio ambiente; finalmente en esta sección se aborda el componente institucional (Índice de Desarrollo Municipal Institucional; IDM-I), que mide el desempeño de las instituciones gubernamentales de un municipio a través de cinco rubros que contemplan el esfuerzo tributario, la transparencia, la participación electoral, el número de empleados municipales per cápita y la seguridad.

En la construcción del IDM se decidió incluir cinco variables para medir el desarrollo institucional de los municipios de Jalisco, tal y como se muestra en las dos tablas siguientes, por medio del porcentaje de participación ciudadana en elecciones; la evaluación del cumplimiento de la publicación de información fundamental y de la obligación de la atención a las solicitudes de información; la tasa de empleados municipales por cada mil habitantes; el porcentaje de ingresos propios por municipio y el número de delitos del fuero común por cada mil habitantes.

Tabla 13. Desarrollo institucional de los municipios en el contexto estatal con base en cinco indicadores

		Huejúcar, Región Norte 2011 (Parte I)					
Clave	Municipio	Porcentaje de participación ciudadana en elecciones 2009		Evaluación del cumplimiento de la publicación de información fundamental		Empleados municipales por cada 1000 habitantes 2009	
		Valor municipal	Lugar estatal	Valor municipal	Lugar estatal	Valor municipal	Lugar estatal
019	Bolaños ^e	74.91	1	11.36	57	14.96	93
025	Colotlán	56.89	79	36.46	23	7.85	42
031	Chimaltitán ^{/be}	67.74	13	11.36	90	16.97	102
041	Huejúcar ^{/be}	57.78	73	11.72	49	16.44	97
042	Huejuquilla el Alto ^{*e}	54.79	89	1.52	119	13.44	89
061	Mezquitic ^{/e}	62.53	34	11.36	89	9.95	61
076	San Martín de Bolaños ^{/be}	63.14	29	11.36	85	8.81	52
081	Santa María de los Ángeles ^{*e}	53.42	98	1.52	120	36.77	123
104	Totatiche	58.43	67	31.56	29	28.86	120
115	Villa Guerrero ^{/e}	61.68	42	11.36	67	19.51	106

Fuente: Índice de Desarrollo Municipal, IDM-I con base en IFE, ITEI, INEGI, Procuraduría de Justicia del Estado de Jalisco e INAFED (ver detalles y notas en IDM 2012 <http://iieg.gob.mx/general.php?id=8&idg=472>).

En el caso de Huejúcar, en 2009 registró una participación electoral del 57.78%, que lo coloca en el lugar 73 de los 125 municipios. Lo que significa que tiene una mediana participación electoral en comparación con otras municipalidades del estado.

Por otra parte, en 2011 con una calificación de 11.72% en materia de cumplimiento en las obligaciones de transparencia, el municipio se colocó en el lugar 49. Lo que muestra el grado de compromiso de una administración en publicar y mantener actualizada la información, en particular, la correspondiente a los rubros financieros y regulatorios; así como la mejora en su accesibilidad y un adecuado manejo y protección de la información confidencial. Esto en el marco del cumplimiento del derecho de acceso a la información pública.

En lo que respecta a los empleados que laboran en las administraciones públicas, es importante destacar que en 2009, Huejúcar tenía una tasa de 16.44 empleados municipales por cada mil habitantes, por lo que ocupa el sitio 97 a nivel estatal en este rubro. Esto en el sentido de que entre menor sea el valor de este indicador mejor, porque implica una lógica de austeridad donde con menos empleados municipales se logra prestar los servicios municipales a la población.

Asimismo, en el ámbito de las finanzas municipales, para 2009 el 7.46% de los ingresos de Huejúcar se consideran propios; esto significa que fueron generados mediante sus propias estrategias de recaudación, lo que posiciona al municipio en el lugar 120 en el ordenamiento de este indicador respecto a los demás municipios del estado. Mientras que en la cuestión de seguridad, en 2011 el municipio registró una tasa de 3.95 delitos por cada mil habitantes, que se traduce en el lugar 21 en el contexto estatal, siendo el lugar uno, el municipio más seguro en función de esta tasa.

Considerando los cinco indicadores, Huejúcar obtiene un desarrollo institucional muy bajo, con un IDM-I de 32.26, que lo coloca en el sitio 121 del ordenamiento estatal. Donde el primer lugar lo tiene Zapotlanejo y el último Santa María del Oro.

Tabla 14. Desarrollo institucional de los municipios en el contexto estatal con base en cinco indicadores

Huejúcar, Región Norte 2011 (Parte II)								
Clave	Municipio	Porcentaje de ingresos propios 2009		Delitos del fuero común por cada 1000 habitantes ^{ff}		IDM-Institucional		
		Valor municipal	Lugar estatal	Valor municipal	Lugar estatal	Índice	Grado	Lugar estatal
019	Bolaños ^{/e}	49.25	25	3.02	13	48.44	Alto	49
025	Colotlán	11.28	116	10.09	103	45.73	Medio	69
031	Chimaltitán ^{/be}	5.68	123	5.05	30	34.15	Muy Bajo	116
041	Huejúcar ^{/be}	7.46	120	3.95	21	32.26	Muy Bajo	121
042	Huejuquilla el Alto ^{*e}	21.91	106	5.71	45	36.43	Muy Bajo	110
061	Mezquitic ^{/e}	11.00	117	1.58	3	35.24	Muy Bajo	115
076	San Martín de Bolaños ^{/be}	5.45	124	5.65	43	36.82	Muy Bajo	109
081	Santa María de los Ángeles ^{*/e}	52.60	14	5.69	44	36.26	Muy Bajo	111
104	Totatiche	50.98	20	7.97	82	47.46	Alto	58
115	Villa Guerrero ^{/e}	26.43	95	16.03	122	45.62	Medio	70

Fuente: Índice de Desarrollo Municipal, IDM-I con base en IFE, ITEI, INEGI, Procuraduría de Justicia del Estado de Jalisco e INAFED (ver detalles y notas en IDM 2012 <http://iieg.gob.mx/general.php?id=8&idg=472>).

Directorio municipal



Presidente Municipal Huejúcar

Álvaro García Sánchez

huejucar@jalisco.gob.mx

Domicilio

Plaza Principal S/N

C.P. 46260, Huejúcar, Jalisco

Teléfonos

(457) 947 0269 / 947 0222 (Fax) / 947 0136

Síndico (a)

Mireya Arjon Calderón

Regidores (as)

Uriel Chávez Esparza

Gabriela Guzmán Murillo

José Ángel Gómez Quezada

Imelda Sánchez Valenzuela

Gerardo Álvarez Contreras

Bonifacio Rodrigo Silva de la Torre

Antonio Martínez Bañuelos

Miguel Flores Trujillo

Arcelia Díaz Márquez