



JAMAY

DIAGNÓSTICO DEL MUNICIPIO

Octubre 2015

JAMAY

DIAGNÓSTICO DEL MUNICIPIO

Octubre 2015

HISTORIA	3
Toponimia	
Contexto histórico	
GEOGRAFÍA	6
Mapa base	
Medio físico e infraestructura	
DEMOGRAFÍA Y SOCIEDAD	10
Aspectos demográficos	
Intensidad migratoria	
Pobreza multidimensional	
Marginación	
Índices sociodemográficos	
ECONOMÍA	21
Número de empresas	
Valor agregado censal bruto	
Empleo	
Agricultura y ganadería	
MEDIO AMBIENTE	27
Subíndice municipal de medio ambiente	
DESARROLLO INSTITUCIONAL	29
Desarrollo institucional	

Consulta el documento en línea
<http://www.ieg.gob.mx/>

HISTORIA

JAMAY
DIAGNÓSTICO DEL MUNICIPIO
Octubre 2015

Toponimia

El significado etimológico de su nombre *Jamay*, *Xaiman*, *Xamayan*, es bastante discutido. Algunas interpretaciones que se han hecho de su nombre son: “Lugar del rey Amulteca Xama” o “lugar donde se fabrican adobes”.

Figura 1. Jamay, Jalisco.
Localización geográfica.



FUENTE: IIEG, Instituto de Información Estadística y Geográfica del Estado de Jalisco, “Mapa General del Estado de Jalisco, 2012”

Contexto histórico

En una relación escrita por orden de Don Antonio de Medina, alcalde mayor y corregidor, y fechada el 9 de marzo de 1585 se han encontrado importantes datos del histórico pasado de la población, como el siguiente: El pueblo de Zamayn “[...] que antiguamente llamaron así los naturales que vinieron del pueblo de Xocotitlán, que por otro nombre decían Tecpoyotlan, vinieron a poblar con ellos donde antiguamente vivieron sus antepasados y fue su origen en principio, por lo cual no saben que quiere decir Xamayn, por no haber quedado ninguno de los que fueron naturales mansos del lugar, por su fin y muertes; y eran los más mercaderes [...]”.

La fundación se realizó cuando el cacique de Cuitzeo ordenó a varias familias que vigilaran los movimientos de los purépechas que frecuentemente incursionaban por los ríos, ahora conocidos por Lerma, Zula y Santiago. Fue un sitio estratégico para los aborígenes, utilizado también por los españoles que venían de La Barca.

En 1529 llegan los españoles a Coynan, enviando emisarios a las regiones circunvecinas, entre ellas Cuitzeo. De acuerdo con la “Descripción de la Nueva Galicia”, en el siglo XVII, la jurisdicción de la alcaldía mayor de Poncitlán comprendía los pueblos de: Chinaguatengo (hoy La Barca), Xamay, Cuiceo, Ocotlán, Ayo y Atotonilco, siendo todos ellos doctrina de religiosos agustinos que residían en Ocotlán. Agrega la misma fuente que: “[...] los indios de esta jurisdicción casi todos se ocupan en pescar en la laguna y río, y llevan a la ciudad los viernes muy buen pescado de vender y al repartimiento [...]”

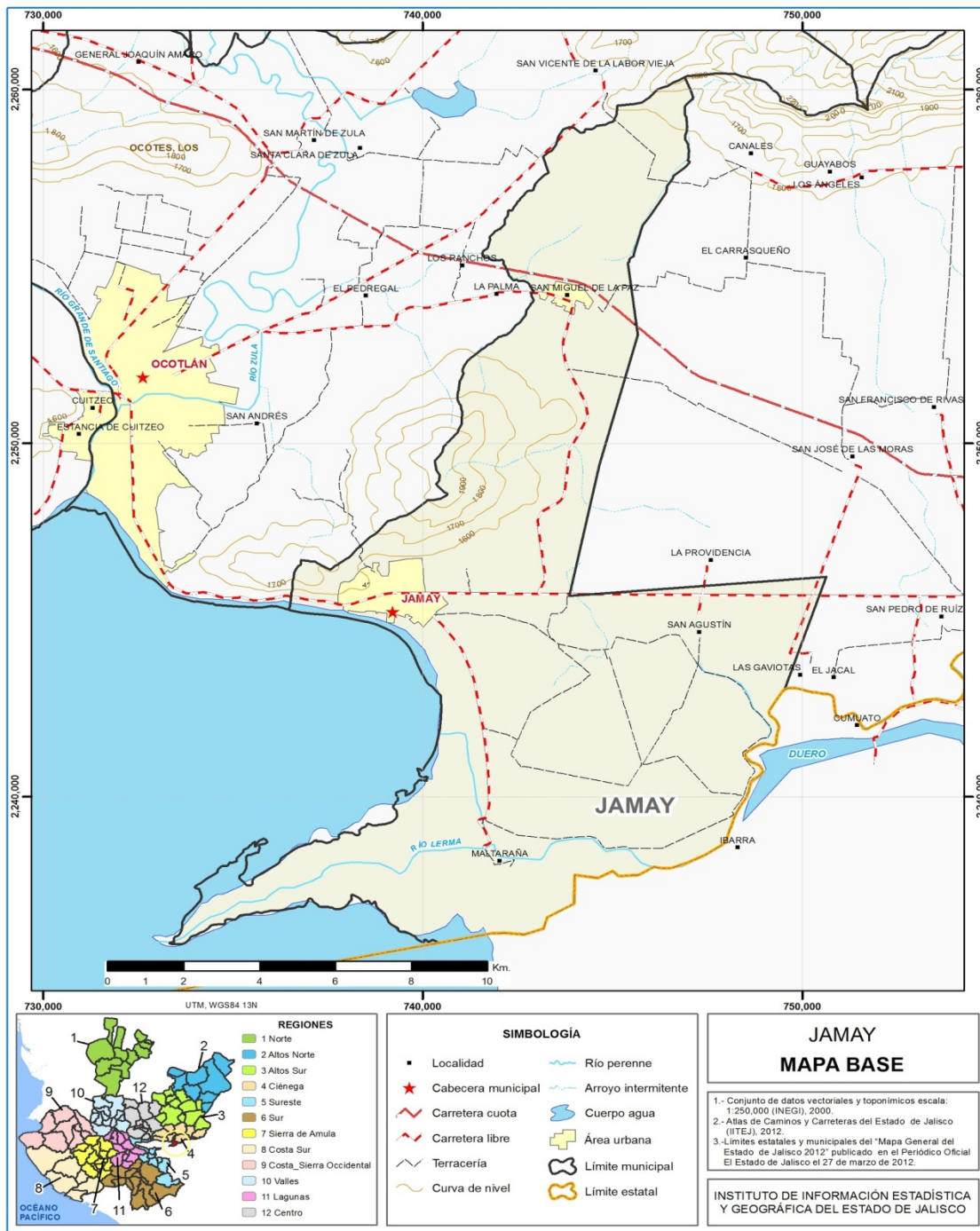
En 1825 ya tenía Ayuntamiento y en 1833 ya se le menciona como Municipio, aunque no hay noticias de cuando se erigió ni cuando se suprimió ya que en 1890 se anota como comisaría de elección popular del municipio de Ocotlán, con categoría de pueblo.

Desde 1825 hasta 1914 perteneció al Tercer Cantón de La Barca. Por decreto del 6 de abril de 1914, se erige en Municipalidad la comisaría política y judicial de Jamay, teniendo por cabecera a dicho pueblo y comprendiendo en su jurisdicción las rancherías y haciendas de Capulines, Maltaraña, San Agustín y San Miguel de la Paz.

GEOGRAFÍA

JAMAY
DIAGNÓSTICO DEL MUNICIPIO
Octubre 2015

Figura 2. Jamay, Jalisco.
Mapa base.



FUENTE: IIEG, Instituto de Información Estadística y Geográfica del Estado de Jalisco; 2015.

Geografía

Tabla 1. Medio físico		
Jamay, Jalisco		
Medio físico	Descripción	
Superficie municipal (km ²)	151	El municipio de Jamay tiene una superficie de 151Km ² . Por su superficie se ubica en la posición 113 con relación al resto de los municipios del estado.
Altura (msnm)	Mínima municipal	1,530
	Máxima municipal	1,970
	Cabecera municipal	1,530
Pendientes (%)	Planas (< 5°)	87.4
	Lomerío (5° - 15°)	8.6
	Montañosas (> 15°)	4.0
Clima (%)	Semicálido semihúmedo	100.0
Temperatura (°C)	Máxima promedio	29.1
	Mínima promedio	9.4
	Media anual	17.6
Precipitación (mm)	Media anual	802
Geología (%)	Aluvial	69.9
	Basalto	21.0
	Limotita - Arenisca	7.0
Tipo de suelo (%)	Phaeozem	15.0
	Vertisol	81.5
	Otros	3.4
Cobertura de suelo (%)	Agricultura	83.6
	Asentamiento humano	1.3
	Bosque	1.4
	Cuerpo de agua	2.1
	Pastizal	1.2
	Selva	10.5

El 87.4% del municipio tiene terrenos planos, es decir, con pendientes menores a 5°

El municipio de Jamay (100%) tiene clima semicálido semihúmedo. La temperatura media anual es de 17.6°C, mientras que sus máximas y mínimas promedio oscilan entre 29.1°C y 9.4°C respectivamente. La precipitación media anual es de 802 mm.

Desde el punto de vista geológico el aluvial es el suelo predominante (69.9%), formado por el depósito de materiales sueltos (gravas y arenas) provenientes de rocas preexistentes que han sido transportados por corrientes superficiales de agua.

El suelo predominante es el vertisol (81.5%), tienen estructura masiva y alto contenido de arcilla. Su color es negro, gris oscuro o café rojizo. Su uso agrícola es muy extenso, variado y productivo. Son muy fértiles pero su dureza dificulta la labranza. Tienen susceptibilidad a la erosión y alto riesgo de salinización.

La agricultura (83.6%) es el uso de suelo dominante en el municipio.

FUENTE: IIEG, Instituto de Información Estadística y Geográfica del Estado de Jalisco; con base en: Geología, Edafología SII y Uso de Suelo y Vegetación SIV, esc. 1:250,000, INEGI. Clima, CONABIO. Tomo 1 Geografía y Medio Ambiente de la Enciclopedia Temática Digital de Jalisco. MDE y MDT del conjunto de datos vectoriales, esc. 1:50,000, INEGI. Mapa General del Estado de Jalisco 2012.

Tabla 1.1 Infraestructura	
Jamay, Jalisco	
Infraestructura	Descripción

Infraestructura (km)	Carreteras	38.5	El municipio se encuentra en el tercer lugar de la región Ciénega, registrando grado muy alto de conectividad en caminos y carreteras.
	Caminos	52.2	

Tipo de servicios	Cantidad	Comentarios
Cementerio	2	
Escuelas	15	
Palacio o ayudantía	2	
Plaza	3	La información presentada en esta tabla corresponde a los servicios concentrados en localidades mayores a 2,500 habitantes.
Centro Salud	3	
Tanque de agua	3	
Templo	8	

FUENTE: IIEG, Instituto de Información Estadística y Geográfica del Estado de Jalisco Atlas de Caminos y Carreteras del Estado de Jalisco 2012, Conectividad 2012. Mapa General del Estado de Jalisco 2012. Censo de Población y Vivienda 2000 y 2010, INEGI. Siete servicios básicos, CDTR-IIEG, 2009.

DEMOGRAFÍA Y SOCIEDAD

JAMAY
DIAGNÓSTICO DEL MUNICIPIO
Octubre 2015

Aspectos demográficos

El municipio de Jamay pertenece a la Región Ciénega, su población en 2010 según el Censo de Población y Vivienda fue de 22 mil 881 personas; 49.5 por ciento hombres y 50.5 por ciento mujeres, los habitantes del municipio representaban el 5.9 por ciento del total regional (ver tabla 2). Comparando este monto poblacional con el del año 2000, se obtiene que la población municipal aumentó un 8.1 por ciento en diez años.

Tabla 2. Población por sexo, porcentaje en el municipio

Jamay, Jalisco

Clave	No.	Municipio/localidad	Población total 2000	Población 2010			
				Total	Porcentaje en el municipio	Hombres	Mujeres
		047 JAMAY	21,157	22,881	100.00	11,337	11,544
0001	1	JAMAY	15,498	17,204	75.2	8,545	8,659
0005	2	SAN MIGUEL DE LA PAZ	2,424	2,754	12.0	1,352	1,402
0004	3	SAN AGUSTÍN	2,078	1,995	8.7	967	1,028
0003	4	LA MALTARAÑA (LA PALMITA)	565	613	2.7	307	306
0002	5	UHTR	218	246	1.1	128	118

FUENTE: IIEG, Instituto de Información Estadística y Geográfica del Estado de Jalisco con base en INEGI, censos y conteos nacionales, 2000-2010.

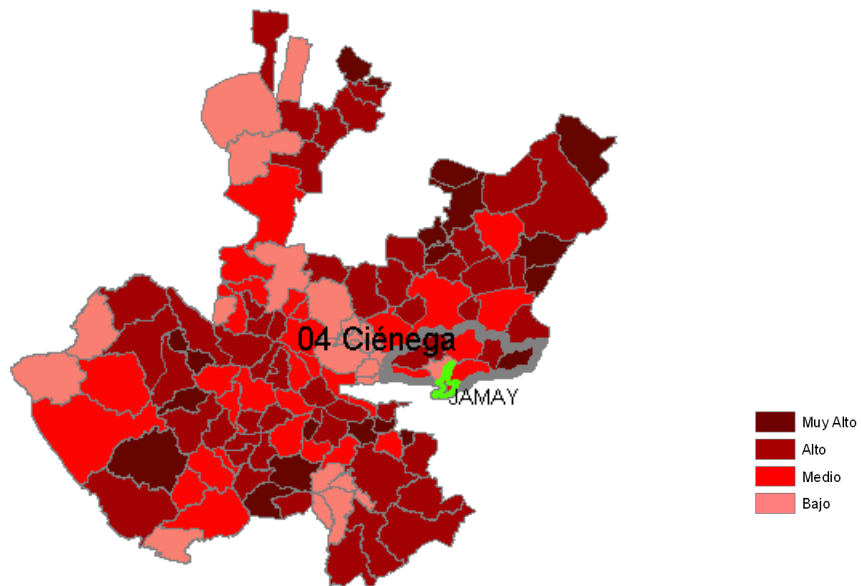
El municipio en 2010 contaba con 15 localidades, de las cuales, 3 eran de dos viviendas y 4 de una. La cabecera municipal de Jamay es la localidad más poblada con 17 mil 204 personas, y representaba el 75.2 por ciento de la población, le sigue San Miguel de la Paz con el 12.0, San Agustín con el 8.7, La Maltaraña (La Palmita) con el 2.7 y UHTR con el 1.1 por ciento del total municipal.

Se estima que para el 2015 esta población aumentará a 24 mil 316 habitantes, donde 12 mil 077 son hombres y 12 mil 239 mujeres, representando el 0.31 por ciento de la población total del estado.

Intensidad migratoria

El estado de Jalisco tiene una añeja tradición migratoria a Estados Unidos que se remonta hacia los finales del siglo XIX. Se estima que 1.4 millones de personas nacidas en Jalisco habitan en Estados Unidos y que alrededor de 2.6 millones de personas nacidas en aquel país son hijos de padres jaliscienses. De acuerdo al índice de intensidad migratoria calculado por Consejo Nacional de Población (CONAPO) con datos del censo de población de 2010 del INEGI, Jalisco tiene un grado alto de intensidad migratoria, y tiene el lugar decimotercero entre las entidades federativas del país con mayor intensidad migratoria.

Figura 3. Grado de Intensidad migratoria a Estados Unidos.
Jalisco, 2010



FUENTE: IIEG, Instituto de Información Estadística y Geográfica del Estado de Jalisco con base en estimaciones del CONAPO, 2010

Los indicadores de este índice señalan que en Jamay el 9.66 por ciento de las viviendas del municipio se recibieron remesas en 2010, en un 3.34 por ciento se reportaron emigrantes del quinquenio anterior (2005-2010), en el 2.69 por ciento se registraron migrantes circulares del quinquenio anterior, así mismo el 4.27 por ciento de las viviendas contaban con migrantes de retorno del quinquenio anterior (ver tabla 3).

Tabla 3. Índice y grado de intensidad migratoria e indicadores socioeconómicos

Jamay, 2010

Índice y grado de intensidad migratoria e indicadores socioeconómicos	Valores
Índice de intensidad migratoria	0.5038838
Grado de intensidad migratoria	Medio
Total de viviendas	5970
% viviendas que reciben remesas	9.66
% Viviendas con emigrantes en Estados Unidos del quinquenio anterior	3.34
% Viviendas con migrantes circulares del quinquenio anterior	2.69
% Viviendas con migrantes de retorno del quinquenio anterior	4.27
Lugar que ocupa en el contexto estatal	77
Lugar que ocupa en el contexto nacional	650

FUENTE: IIEG, Instituto de Información Estadística y Geográfica del Estado de Jalisco con base en estimaciones del CONAPO con base en el INEGI, muestra del diez por ciento del Censo de Población y Vivienda 2010.

Cabe señalar que en el cálculo previo del índice de intensidad migratoria, que fue en el año 2000, la unidad de observación eran los hogares y Jamay ocupaba el lugar 42 con grado alto, donde los hogares que recibieron remesas fue de 15.26 por ciento, hogares con emigrantes en Estados Unidos del quinquenio anterior fue de 8.63 por ciento, el 3.03 por ciento de los hogares tenían migrantes circulares del quinquenio anterior y 5.82 por ciento migrantes de retorno (ver tabla 4).

Tabla 4. Índice y grado de intensidad migratoria e indicadores socioeconómicos

Jamay, 2000

Índice y grado de intensidad migratoria e indicadores socioeconómicos	Valores
Índice de intensidad migratoria	1.4345389
Grado de intensidad migratoria	Alto
Total de hogares	4587
% Hogares que reciben remesas	15.26
% Hogares con emigrantes en Estados Unidos del quinquenio anterior	8.63
% Hogares con migrantes circulares del quinquenio anterior	3.03
% Hogares con migrantes de retorno del quinquenio anterior	5.82
Lugar que ocupa en el contexto estatal	42

Fuente: Consejo Nacional de Población. Colección: Índices Sociodemográficos. Diciembre de 2001.

Pobreza multidimensional

La pobreza, está asociada a condiciones de vida que vulneran la dignidad de las personas, limitan sus derechos y libertades fundamentales, impiden la satisfacción de sus necesidades básicas e imposibilitan su plena integración social. De acuerdo con esta concepción, una persona se considera en situación de pobreza multidimensional cuando sus ingresos son insuficientes para adquirir los bienes y los servicios que requiere para satisfacer sus necesidades y presenta carencia en al menos uno de los siguientes seis indicadores: rezago educativo, acceso a los servicios de salud, acceso a la seguridad social calidad y espacios de la vivienda servicios básicos en la vivienda.

La nueva metodología para medir el fenómeno de la pobreza fue desarrollada por el CONEVAL y permite profundizar en el estudio de la pobreza, ya que además de medir los ingresos, como tradicionalmente se realizaba, se analizan las carencias sociales desde una óptica de los derechos sociales.

Estos componentes permitirán dar un seguimiento puntual de las carencias sociales y al bienestar económico de la población, además de proporcionar elementos para el diagnóstico y seguimiento de la situación de la pobreza en nuestro país, desde un enfoque novedoso y consistente con las disposiciones legales aplicables y que retoma los desarrollos académicos recientes en materia de medición de la pobreza.

En términos generales de acuerdo a su ingreso y a su índice de privación social se proponen la siguiente clasificación:

Pobres multidimensionales.- Población con ingreso inferior al valor de la línea de bienestar y que padece al menos una carencia social.

Vulnerables por carencias sociales.- Población que presenta una o más carencias sociales, pero cuyo ingreso es superior a la línea de bienestar.

Vulnerables por ingresos.- Población que no presenta carencias sociales y cuyo ingreso es inferior o igual a la línea de bienestar.

No pobre multidimensional y no vulnerable.- Población cuyo ingreso es superior a la línea de bienestar y que no tiene carencia social alguna.

Tabla 5. Pobreza multidimensional		
Jamay, 2010		
Indicadores de incidencia	Porcentaje	Personas
Pobreza multidimensional		
Población en situación de pobreza multidimensional	60.8	13,278
Población en situación de pobreza multidimensional moderada	54.3	11,868
Población en situación de pobreza multidimensional extrema	6.5	1,410
Población vulnerable por carencias sociales	22.6	4,929
Población vulnerable por ingresos	8.1	1,768
Población no pobre multidimensional y no vulnerable	8.6	1,877
Privación social		
Población con al menos una carencia social	83.3	18,206
Población con al menos tres carencias sociales	16.5	3,606
Indicadores de carencias sociales¹		
Rezago educativo	22.9	5,002
Acceso a los servicios de salud	31.1	6,792
Acceso a la seguridad social	70.9	15,490
Calidad y espacios de la vivienda	7.2	1,573
Acceso a los servicios básicos en la vivienda	6.2	1,361
Acceso a la alimentación	17.5	3,814
Bienestar		
Población con un ingreso inferior a la línea de bienestar mínimo	28.6	6,246
Población con un ingreso inferior a la línea de bienestar	68.9	15,045

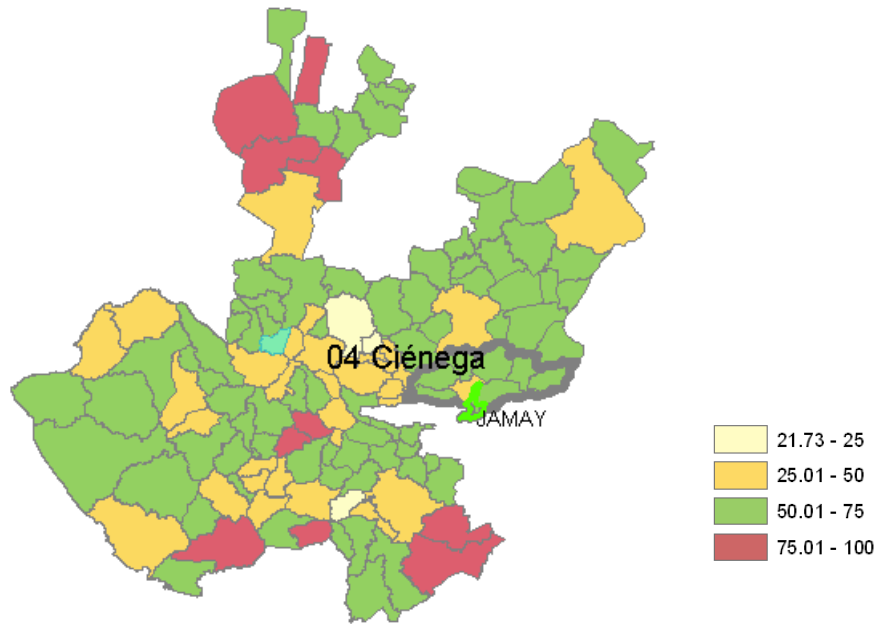
FUENTE: IIEG, Instituto de Información Estadística y Geográfica del Estado de Jalisco con base en, estimaciones del CONEVAL con base en INEGI, MCS-ENIGH 2010 y la muestra del Censo de Población y Vivienda

¹ Se reporta el porcentaje de la población con cada carencia social.

En la tabla 5 se muestra el porcentaje y número de personas en situación de pobreza, vulnerable por carencias sociales, vulnerable por ingresos y; no pobre y no vulnerable Jamay el 60.8 por ciento de la población se encuentra en situación de pobreza, es decir 13 mil 278 personas comparten esta situación en el municipio; así mismo el 22.6 por ciento de la población (4,929 personas) es vulnerable por carencias sociales; el 8.1 por ciento es vulnerable por ingresos y 8.6 por ciento es no pobre y no vulnerable.

Es importante agregar que sólo el 6.5 por ciento de la población de Jamay presentó pobreza extrema, es decir mil 410 personas, y un 54.3 por ciento en pobreza moderada (11,868 personas). De los indicadores de carencias sociales, destaca que el acceso a la seguridad social es la más alta con un 70.9 por ciento, que en términos absolutos se trata de 15 mil 490 habitantes. Los que menos porcentajes acumulan son la calidad y espacios, y acceso a los servicios básicos de la vivienda, con el 7.2 y 6.2 por ciento, respectivamente.

Figura 4. Porcentaje de población con pobreza multidimensional por municipio.
Jalisco, 2010



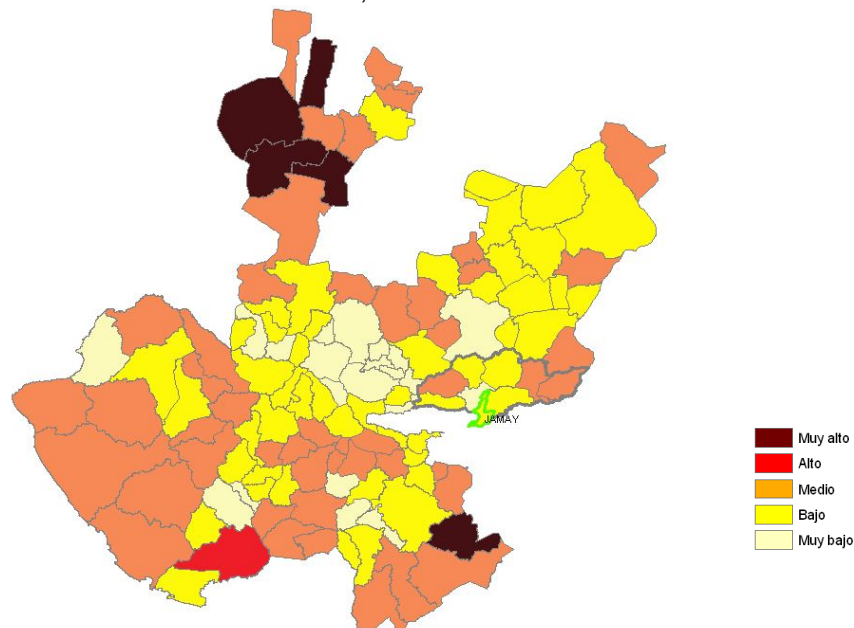
FUENTE: IIEG, Instituto de Información Estadística y Geográfica del Estado de Jalisco con base en estimaciones del CONEVAL, 2010

Marginación

La construcción del índice para las entidades federativas, regiones y municipios considera cuatro dimensiones estructurales de la marginación: falta de acceso a la educación (población analfabeta de 15 años o más y población sin primaria completa de 15 años o más), residencia en viviendas inadecuadas (sin disponibilidad de agua entubada, sin drenaje ni servicio sanitario exclusivo, con piso de tierra, sin disponibilidad de energía eléctrica y con algún nivel de hacinamiento), percepción de ingresos monetarios insuficientes (ingresos hasta 2 salarios mínimos) y residir en localidades pequeñas con menos de 5 mil habitantes.

En la tabla 6 se presentan los indicadores que componen el índice de marginación a nivel municipal para el 2010. En donde se ve que el municipio de Jamay cuenta con un grado de marginación bajo, y que la mayoría de sus carencias están por debajo del promedio regional; destaca que la población de 15 años o más sin primaria completa asciende al 27.1 por ciento, y que el 43.3 por ciento de la población gana a lo mucho dos salarios mínimos.

Figura 5. Índice de marginación por municipio.
Jalisco, 2010



FUENTE: IIEG, Instituto de Información Estadística y Geográfica del Estado de Jalisco con base en estimaciones del CONAPO, 2010

A nivel localidad, se tiene que la mayoría de las principales localidades del municipio tienen grado de marginación bajo o medio, a excepción de UHTR que tiene grado de marginación muy bajo, en particular se ve esta última tiene los porcentajes más bajos de población analfabeta (0.7 por ciento) y sin primaria completa (2.1 por ciento) (ver tabla 6).

Tabla 6. Grado de marginación e indicadores sociodemográficos

Jamay, 2010							
Municipio / Localidad		Grado	% Población de 15 años o más analfabeta	% Población de 15 años o más sin primaria completa	% Población en localidades con menos de 5000 habitantes	% Población ocupada con ingreso de hasta 2 salarios mínimos	% Viviendas particulares habitadas que no disponen de refrigerador
Clave	Nombre						
	Jalisco	Bajo	4.4	18.0	17.5	27.2	6.8
	Ciénega		7.9	27.7	37.4	38.2	8.7
047	Jamay	Bajo	7.6	27.1	24.8	43.3	8.0
0001	Jamay	Bajo	6.5	26.5			8.0
0005	San Miguel de la Paz	Bajo	8.3	28.3			9.6
0004	San Agustín	Medio	15.5	37.9			8.2
0003	La Maltaraña (La Palmita)	Medio	9.9	34.1			10.7
0002	Uhr	Muy bajo	0.7	2.1			5.1

* Para el cálculo de los índices estatales, municipales y regional, estos indicadores corresponden a los porcentajes de ocupantes en viviendas.

FUENTE: IIEG, Instituto de Información Estadística y Geográfica del Estado de Jalisco, con base en CONAPO, Índices de marginación por entidad federativa, municipal y a nivel localidad, 2010

Respecto a las carencias en la vivienda, San Miguel de la Paz y UHTR tienen los más altos porcentajes en el indicador de viviendas sin agua entubada mostrando un 5.3 por ciento cada una; y sin excusado el 3.5 y 1.7 por ciento, respectivamente. En lo que se refiere a equipamiento en la vivienda, en La Maltaraña (La Palmita) un 10.7 por ciento de las viviendas no disponían de refrigerador (ver tabla 7).

Tabla 7. Grado de marginación e indicadores sociodemográficos

Jamay, 2010							
Municipio / Localidad		Grado	% Viviendas particulares habitadas sin excusado*	% Viviendas particulares habitadas sin energía eléctrica*	% Viviendas particulares habitadas sin disponibilidad de agua entubada*	Promedio de ocupantes por cuarto en viviendas particulares habitadas	% Viviendas particulares habitadas con piso de tierra
Clave	Nombre						
	Jalisco	Bajo	1.5	0.8	3.9	4.0	3.2
	Ciénega		2.6	0.6	3.9	4.1	2.6
047	Jamay	Bajo	0.5	0.3	1.1	4.1	2.4
0001	Jamay	Bajo	0.4	0.3	1.4	1.1	1.8
0005	San Miguel de la Paz	Bajo	3.5	0.6	5.3	1.1	3.0
0004	San Agustín	Medio	4.6	0.6	2.5	1.1	3.2
0003	La Maltaraña (La Palmita)	Medio	7.9	0.0	0.0	1.2	4.3
0002	Ultr	Muy bajo	1.7	0.0	5.3	0.9	0.0

* Para el cálculo de los índices estatales, municipales y regional, estos indicadores corresponden a los porcentajes de ocupantes en viviendas.

FUENTE: IIEG, Instituto de Información Estadística y Geográfica del Estado de Jalisco, con base en CONAPO, Índices de marginación por entidad federativa, municipal y a nivel localidad, 2010

Índices sociodemográficos

A manera de recapitulación, el municipio de Jamay en 2010 ocupaba a nivel estatal el lugar 84 en el índice de marginación con un grado bajo, en pobreza multidimensional se localiza en el lugar 53, con el 54.3 por ciento de su población en pobreza moderada y 6.5 por ciento en pobreza extrema; y en cuanto al índice de intensidad migratoria el municipio tiene un grado medio y ocupa el lugar 77 entre todos los municipios del estado (ver tabla 8).

Tabla 8. Población total, grado de Marginación e Intensidad Migratoria y situación de pobreza

Jalisco, 2010

Clave	Municipio	Población	Marginación		Pobreza Multidimensional			Intensidad Migratoria	
			Grado	Lugar	Moderada	Extrema	Lugar	Grado	Lugar
14	Jalisco	7,350,682	Bajo	27	32.0	4.9		Alto	13
013	Atotonilco el Alto	57,717	Bajo	85	49.28	7.25	67	Medio	99
016	Ayotlán	38,291	Medio	38	58.54	15.73	12	Alto	36
033	Degollado	21,132	Medio	48	56.87	10.24	24	Muy alto	2
047	Jamay	22,881	Bajo	84	54.31	6.45	53	Medio	77
018	La Barca	64,269	Bajo	96	52.62	6.96	57	Medio	93
063	Ocotlán	92,967	Muy bajo	117	24.18	3.77	122	Bajo	113
066	Poncitlán	48,408	Bajo	59	43.99	21.17	34	Medio	85
105	Tototlán	21,817	Bajo	69	46.15	9.47	71	Alto	53
123	Zapotlán del Rey	17,585	Medio	31	52.11	7.87	56	Alto	62

FUENTE: IIEG, Instituto de Información Estadística y Geográfica del Estado de Jalisco con base en estimaciones del CONEVAL y CONAPO.

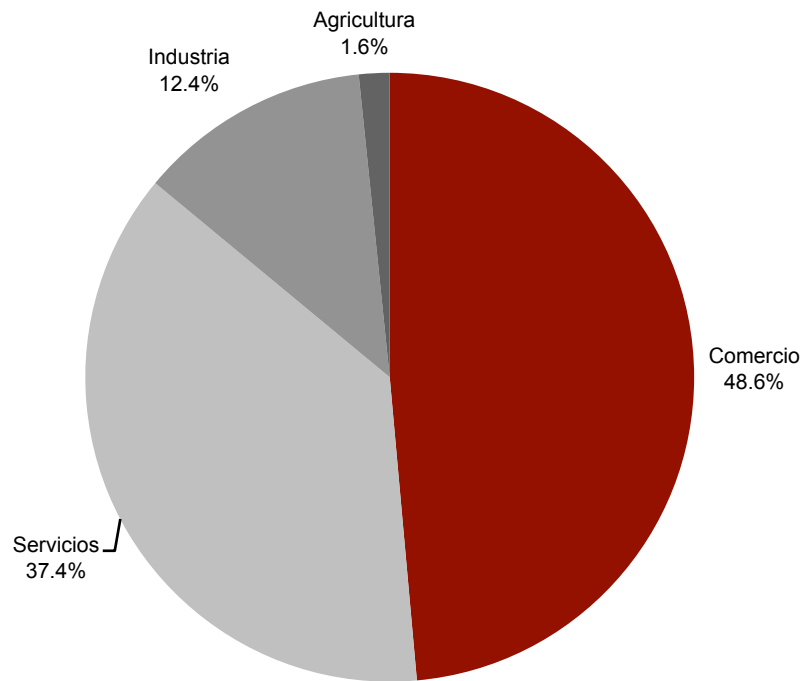
ECONOMÍA

JAMAY
DIAGNÓSTICO DEL MUNICIPIO
Octubre 2015

Número de empresas

Conforme a la información del directorio estadístico nacional de unidades económicas (DENUE) de INEGI, el municipio de Jamay cuenta con 1,229 unidades económicas a diciembre de 2014 y su distribución por sectores revela un predominio de unidades económicas dedicadas al comercio, siendo estas el 48.6% del total de las empresas en el municipio.

Figura 6. Distribución de las unidades económicas Jamay. 2014



FUENTE: IIEG, Instituto de Información Estadística y Geográfica del Estado de Jalisco; con información de INEGI, DENUE.

Valor agregado censal bruto

El valor agregado censal bruto se define como: “el valor de la producción que se añade durante el proceso de trabajo por la actividad creadora y de transformación del personal ocupado, el capital y la organización (factores de la producción), ejercida sobre los materiales que se consumen en la realización de la actividad económica.” En resumen, esta variable se refiere al valor de la producción que añade la actividad económica en su proceso productivo.

Los censos económicos 2014, registraron que en el municipio de Jamay, los tres subsectores más importantes en la generación de valor agregado censal bruto fueron el *Comercio al por mayor de abarrotes, alimentos, bebidas, hielo y tabaco*; el *Comercio al por menor de abarrotes, alimentos, bebidas, hielo y tabaco*; y la *Industria del plástico y del hule*, que generaron en conjunto el 38% del total del valor agregado censal bruto registrado en 2014 en el municipio.

El subsector de *Suministro de agua y suministro de gas por ductos al consumidor final*, que concentró el 9% del valor agregado censal bruto en 2014, registró el mayor crecimiento real pasando de 2 millones 116 mil pesos en 2009 a 15 millones 091 mil pesos en 2014, representado un incremento de 613% durante el periodo.

Tabla 9. Subsectores con mayor valor agregado censal bruto (VACB)				
Jamay, 2009 y 2014. (Miles de pesos).				
Subsector	2009	2014	%Part 2014	Var % 2009 - 2014
431 Comercio al por mayor de abarrotes, alimentos, bebidas, hielo y tabaco	24,989	20,615	13%	-18%
461 Comercio al por menor de abarrotes, alimentos, bebidas, hielo y tabaco	15,440	20,338	13%	32%
326 Industria del plástico y del hule	7,478	19,606	12%	162%
222 Suministro de agua y suministro de gas por ductos al consumidor final	2,116	15,091	9%	613%
722 Servicios de preparación de alimentos y bebidas	9,707	13,000	8%	34%
311 Industria alimentaria	8,747	8,252	5%	-6%
434 Comercio al por mayor de materias primas agropecuarias y forestales, para la industria, y materiales de desecho	4,498	5,938	4%	32%
468 Comercio al por menor de vehículos de motor, refacciones, combustibles y lubricantes	1,138	5,806	4%	410%
462 Comercio al por menor en tiendas de autoservicio y departamentales	-577	5,353	3%	-1028%
811 Servicios de reparación y mantenimiento	2,337	4,804	3%	106%
467 Comercio al por menor de artículos de ferretería, tlapalería y vidrios	995	4,396	3%	342%
Otros	20,472	36,636	23%	79%
Total	97,340	159,835	100.0%	64%

FUENTE: IIEG, Instituto de Información Estadística y Geográfica del Estado de Jalisco; en base a datos proporcionados por el INEGI.

Empleo

Trabajadores asegurados en el IMSS Por grupo económico

En el último trienio, el municipio de Jamay ha visto un crecimiento en el número de trabajadores asegurados registrados ante el IMSS, lo que se traduce en un incremento de sus grupos económicos. Para septiembre de 2015, el IMSS reportó un total de 1,058 trabajadores, lo que representa 166 trabajadores más que en diciembre de 2012.

En función de los registros del IMSS el grupo económico que más empleos genera dentro del municipio de Jamay, es la Elaboración de alimentos que en septiembre de 2015 registró un total de 212 trabajadores asegurados concentrando el 20.04% del total de trabajadores en el municipio. Este grupo registró un aumento de 82 trabajadores de diciembre de 2012 a septiembre de 2015.

El segundo grupo con más trabajadores asegurados es la *Fabricación y/o reparación de muebles de madera y sus partes; excepto de metal y de plástico moldeados*, que para septiembre de 2015 registró 178 trabajadores que representan el 16.82% del total de trabajadores a dicha fecha.

Tabla 10. Trabajadores permanentes y eventuales urbanos.						
Jamay, Jalisco. 2012 –2015/09						
Grupos económicos	Dic 2012	Dic 2013	Dic 2014	Sep 2015	% Part Sep-15	Var. Abs. Dic 2012 Sep 2015
Elaboración de alimentos.	130	156	188	212	20.04%	82
Fabricación y/o reparación de muebles de madera y sus partes; excepto de metal y de plástico moldeado.	117	113	152	178	16.82%	61
Compraventa de materias primas, materiales y auxiliares.	74	77	85	83	7.84%	9
Compraventa de gases, combustibles y lubricantes.	58	69	67	65	6.14%	7
Compraventa de alimentos, bebidas y productos del tabaco.	84	63	57	63	5.95%	-21
Fabricación de productos de hule y plástico.	54	71	60	55	5.20%	1
Compraventa en tiendas de autoservicios y departamentos especializados.	51	42	43	44	4.16%	-7
Agricultura.	38	39	38	40	3.78%	2
Servicios recreativos y de esparcimiento.	30	34	36	39	3.69%	9
Pesca.	28	30	31	38	3.59%	10
Otros	228	232	209	241	22.78%	13
Total	892	926	966	1,058	100.00%	166

FUENTE: IIEG, Instituto de Información Estadística y Geográfica del Estado de Jalisco; en base a datos proporcionados por el IMSS

Trabajadores asegurados en el IMSS Región Ciénega

Dentro de la región Ciénega, Jamay se presenta como el séptimo municipio con mayor número de trabajadores asegurados concentrando el 2.56% del total de trabajadores asegurados en el IMSS dentro de esta región en septiembre de 2015, quedando por debajo de Ayotlán que representa el 5.60% y Tototlán con 3.43%.

De diciembre de 2012 a septiembre de 2015 el municipio de Jamay registró un incremento real en el número de trabajadores asegurados en la región Ciénega, pasando de 892 asegurados en 2012, a 1,058 asegurados en septiembre de 2015, incrementando en 166 trabajadores durante el total del periodo.

Tabla 11. Trabajadores asegurados									
Región Ciénega de Jalisco. 2012 –2015/09									
Ciénega	Dic 2012	Dic 2013	Dic 2014	Sep 2015	% Part. Sep 2015	Var. Abs. Dic 2012-Sep2015	Var % Dic 2012-Sep2015	IDM-E ¹	IDM ²
Ocotlán	17,226	18,493	19,290	19,908	48.17%	2,182	12%	5	4
Atotonilco el Alto	5,695	5,503	5,700	6,125	14.82%	430	8%	24	70
Poncitlán	4,930	4,339	4,614	4,860	11.76%	-70	-1%	28	57
La Barca	4,434	4,131	4,094	4,211	10.19%	-223	-5%	39	91
Ayotlán	1,664	1,790	1,879	2,315	5.60%	651	39%	69	102
Tototlán	1,153	1,251	1,254	1,416	3.43%	263	23%	29	55
Jamay	892	926	966	1,058	2.56%	166	19%	65	96
Degollado	487	720	884	1,052	2.55%	565	116%	68	104
Zapotlán del Rey	1,074	258	385	384	0.93%	-690	-64%	35	45
Total:	38,055	37,411	39,066	41,329	100.00%	3,274	9%		

FUENTE: IIEG, Instituto de Información Estadística y Geográfica del Estado de Jalisco; en base a datos proporcionados por el IMSS

El índice de desarrollo municipal conjunta una serie de variables económicas, institucionales, sociales y de medio ambiente, para proporcionar un indicador que permite identificar la posición que ocupa el municipio en el plano estatal, es decir, comparar la situación del municipio con relación a los demás municipios de la misma región y con los municipios del resto del estado.

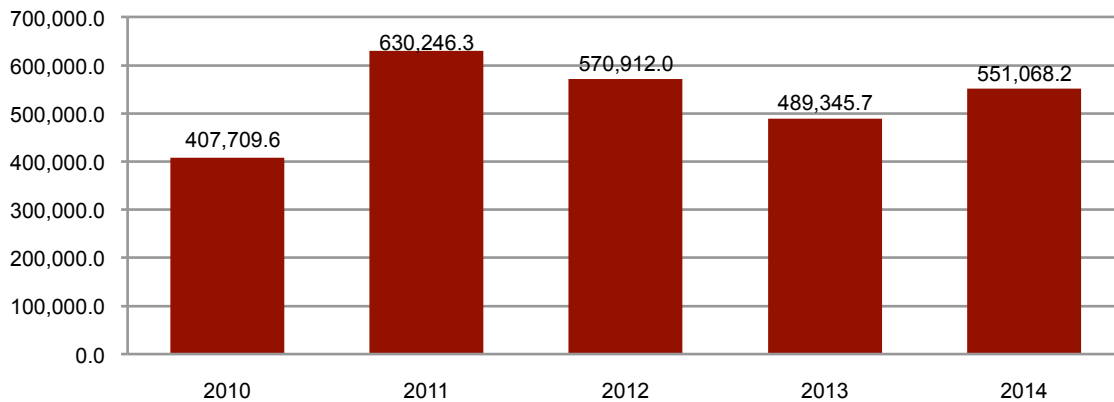
Jamay se ubica en la posición número 96 en el índice de desarrollo municipal (IDM) del total de los 125 municipios del estado. Dentro de la región Ciénega, Ocotlán es el municipio con el índice más alto al ubicarse en la posición número 4 del total de municipios de Jalisco. En contraparte, Degollado se ubica en el lugar 104.

Por su parte, el índice de desarrollo municipal del aspecto económico (IDM-E), engloba las variables de producción, producción agropecuaria, trabajadores asegurados, y población ocupada, para dar un elemento que permita monitorear la situación de desarrollo económico que tiene el municipio y así poder compararlo con el resto de los municipios del estado. Este indicador que se pondera en función del tamaño de la población, es más favorable para el municipio de Jamay al ubicarlo en la posición 65, siendo Ocotlán el municipio mejor posicionado en la región Ciénega.

Agricultura y ganadería

El valor de la producción agrícola en Jamay ha presentado una tendencia creciente durante el periodo 2010–2014, habiendo registrado su nivel más altos en 2011. El valor de la producción agrícola de Jamay de 2012, representó el 1.9% del total de producción agrícola estatal y tuvo en 2011 su máxima participación aportando el 2.3% del total estatal en dicho año.

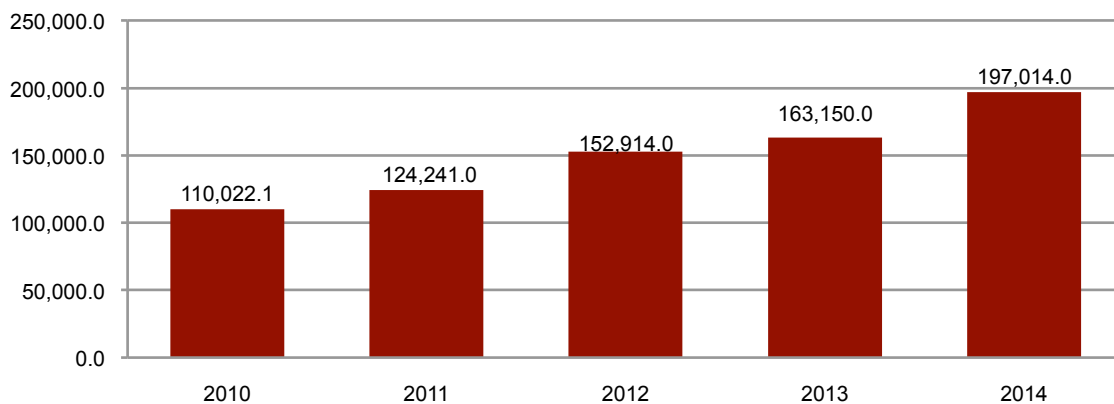
Figura 7. Valor de la producción agrícola Jamay 2010 - 2014 (Miles de pesos)



FUENTE: IIEG, Instituto de Información Estadística y Geográfica del Estado de Jalisco; información de SIAP / SAGARPA - OEIDRUS.

La producción ganadera en Jamay ha presentado diversas fluctuaciones durante el periodo 2010-2014, siendo el ejercicio de 2014 el año en el que se ha registrado el mayor crecimiento en el valor de la producción ganadera en el municipio. En 2012 y 2014, la producción ganadera de Jamay representó el 0.3% del total de la producción ganadera estatal, siendo este el porcentaje de participación más alto que ha tenido el municipio.

Figura 8. Valor de la producción ganadera Jamay 2010 - 2014 (Miles de pesos)



FUENTE: IIEG, Instituto de Información Estadística y Geográfica del Estado de Jalisco; información de SIAP / SAGARPA - OEIDRUS.

MEDIO AMBIENTE

JAMAY
DIAGNÓSTICO DEL MUNICIPIO
Octubre 2015

Índice municipal de medio ambiente

Tabla 12. Municipios de la región Ciénega de acuerdo al índice municipal de medio ambiente.

Jamay, Jalisco			
Nombre	Índice Municipal Medio Ambiente	Posición estatal	Categoría
Jamay	54.74	71	Medio
Poncitlán	54.44	72	Medio
La Barca	50.22	85	Bajo
Zapotlán del Rey	49.16	89	Bajo
Ocotlán	49.10	90	Bajo
Tototlán	46.93	95	Bajo
Degollado	45.06	102	Bajo
Atotonilco el Alto	43.47	107	Muy Bajo
Ayotlán	42.61	112	Muy Bajo

FUENTE: IIEG, Instituto de Información Estadística y Geográfica del Estado de Jalisco con información de SEMADES, 2000, 2010; SEMARNAT, 2000; CONAGUA, 2010; CONABIO, 2010; INEGI, 1982, 2005,2007; CONAFOR, 2007; CEA, 2007; CCA, 2010.

Considerando el índice de medio ambiente, que contempla aspectos como generación de residuos sólidos, deforestación, explotación de acuíferos, cobertura forestal, áreas naturales protegidas, entre otros, Jamay se ubica en el lugar 71 a nivel estatal, lo cual indica un desarrollo *Medio* del medio ambiente en comparación al resto de los municipios de la entidad, y la décima posición en la región Ciénega.

En el Índice Municipal de Medio Ambiente, 2013, destaca que el 78.2% del territorio de Jamay se ubica en un acuífero sobreexplotado, sobre el cual se registra un total de 5,502 viviendas particulares habitadas, de las cuales 97.58% tienen disponibilidad de agua dentro de la casa o el terreno y 98.18% cuentan con drenaje conectado a la red pública, fosa séptica u otros.

El Municipio tiene una cobertura de 1.4% de bosques, 10.5% de selvas y 83.6% destinada a la agricultura. En los últimos 25 años el municipio ha recuperado 0.76 km² de superficie con vegetación natural y presenta 4.92% de la superficie con riesgo de erosión. En el ordenamiento ecológico territorial, el 10.33% de su territorio está bajo políticas ambientales de conservación.

En términos de residuos sólidos urbanos, el municipio participa con el 0.25% del total estatal, equivalente a 18.831 toneladas generadas por día.

DESARROLLO INSTITUCIONAL

JAMAY
DIAGNÓSTICO DEL MUNICIPIO
Octubre 2015

Desarrollo institucional

El Índice de Desarrollo Municipal (IDM) mide el progreso de un municipio en cuatro dimensiones del desarrollo: social, económica, ambiental e institucional, con la finalidad de presentar una evaluación integral de la situación de cada uno de éstos. El IDM parte de tres premisas vinculadas con el concepto de desarrollo humano, según el cual, el principal objetivo es beneficiar a las personas; las actividades de los gobiernos afectan el nivel de desarrollo de sus comunidades y que el desarrollo sostenible posibilita el bienestar de los individuos a largo plazo (ver detalles en <http://iieg.gob.mx/general.php?id=8&idg=472>).

En los tres apartados anteriores ya se ha hecho referencia al desarrollo social, económico y del medio ambiente; finalmente en esta sección se aborda el componente institucional (Índice de Desarrollo Municipal Institucional; IDM-I), que mide el desempeño de las instituciones gubernamentales de un municipio a través de cinco rubros que contemplan el esfuerzo tributario, la transparencia, la participación electoral, el número de empleados municipales per cápita y la seguridad.

En la construcción del IDM se decidió incluir cinco variables para medir el desarrollo institucional de los municipios de Jalisco, tal y como se muestra en las dos tablas siguientes, por medio del porcentaje de participación ciudadana en elecciones; la evaluación del cumplimiento de la publicación de información fundamental y de la obligación de la atención a las solicitudes de información; la tasa de empleados municipales por cada mil habitantes; el porcentaje de ingresos propios por municipio y el número de delitos del fuero común por cada mil habitantes.

Tabla 13. Desarrollo institucional de los municipios en el contexto estatal con base en cinco indicadores

Jamay, Región Ciénega 2011 (Parte I)							
Clave	Municipio	Porcentaje de participación ciudadana en elecciones 2009		Evaluación del cumplimiento de la publicación de información fundamental		Empleados municipales por cada 1000 habitantes 2009	
		Valor municipal	Lugar estatal	Valor municipal	Lugar estatal	Valor municipal	Lugar estatal
013	Atotonilco el Alto ^{/ce}	53.17	99	1.52	121	7.42	31
016	Ayotlán ^{/e}	58.22	71	7.58	102	2.51	3
033	Degollado	53.68	95	15.77	41	31.52	122
047	Jamay ^{/be}	56.25	84	11.36	90	6.60	24
018	La Barca ^{/be}	48.70	119	5.96	103	5.73	13
063	Ocotlán	55.26	87	89.12	7	9.11	55
066	Poncitlán ^{/e}	57.01	77	3.03	107	7.02	27
105	Tototlán ^{/e}	55.54	86	11.36	87	7.77	38
123	Zapotlán del Rey ^{/e}	60.91	45	15.15	42	12.06	79

Fuente: Índice de Desarrollo Municipal, IDM-I con base en IFE, ITEI, INEGI, Procuraduría de Justicia del Estado de Jalisco e INAFED (ver detalles y notas en IDM 2012 <http://iieg.gob.mx/general.php?id=8&idg=472>).

En el caso de Jamay, en 2009 registró una participación electoral del 56.25%, que lo coloca en el lugar 84 de los 125 municipios. Lo que significa que tiene una baja participación electoral en comparación con otras municipalidades del estado.

Por otra parte, en 2011 con una calificación de 11.36% en materia de cumplimiento en las obligaciones de transparencia, el municipio se colocó en el lugar 90. Lo que muestra el grado de compromiso de una administración en publicar y mantener actualizada la información, en particular, la correspondiente a los rubros financieros y regulatorios; así como la mejora en su accesibilidad y un adecuado manejo y protección de la información confidencial. Esto en el marco del cumplimiento del derecho de acceso a la información pública.

En lo que respecta a los empleados que laboran en las administraciones públicas, es importante destacar que en 2009, Jamay tenía una tasa de 6.60 empleados municipales por cada mil habitantes, por lo que ocupa el sitio 24 a nivel estatal en este rubro. Esto en el sentido de que entre menor sea el valor de este indicador mejor, porque implica una lógica de austeridad donde con menos empleados municipales se logra prestar los servicios municipales a la población.

Asimismo, en el ámbito de las finanzas municipales, para 2009 el 18.04% de los ingresos de Jamay se consideran propios; esto significa que fueron generados mediante sus propias estrategias de recaudación, lo que posiciona al municipio en el lugar 111 en el ordenamiento de este indicador respecto a los demás municipios del estado. Mientras que en la cuestión de seguridad, en 2011 el municipio registró una tasa de 8.25 delitos por cada mil habitantes, que se traduce en el lugar 87 en el contexto estatal, siendo el lugar uno, el municipio más seguro en función de esta tasa.

Considerando los cinco indicadores, Jamay obtiene un desarrollo institucional medio, con un IDM-I de 41.9, que lo coloca en el sitio 92 del ordenamiento estatal. Donde el primer lugar lo tiene Zapotlanejo y el último Santa María del Oro.

Tabla 14. Desarrollo institucional de los municipios en el contexto estatal con base en cinco indicadores

Jamay, Región Ciénega 2011 (Parte II)

Clave	Municipio	Porcentaje de ingresos propios 2009		Delitos del fuero común por cada 1000 habitantes ^f		IDM-Institucional		
		Valor municipal	Lugar estatal	Valor municipal	Lugar estatal	Índice	Grado	Lugar estatal
013	Atotonilco el Alto ^{ce}	33.18	79	7.34	72	43.1	Medio	87
016	Ayotlán ^{ie}	38.93	56	3.87	18	46.7	Alto	65
033	Degollado	45.82	32	6.15	55	39.5	Bajo	102
047	Jamay ^{be}	18.04	111	8.25	87	41.9	Medio	92
018	La Barca ^{be}	31.25	85	7.76	78	43.4	Medio	84
063	Ocotlán	36.46	66	11.56	113	64.2	Muy Alto	7
066	Poncitlán ^{ie}	35.03	73	8.16	84	45.4	Medio	72
105	Tototlán ^{ie}	39.84	52	6.54	59	46.9	Alto	63
123	Zapotlán del Rey ^{ie}	38.50	57	5.07	31	45.6	Medio	71

Fuente: Índice de Desarrollo Municipal, IDM-I con base en IFE, ITEI, INEGI, Procuraduría de Justicia del Estado de Jalisco e INAFED (ver detalles y notas en IDM 2012 <http://iieg.gob.mx/general.php?id=8&idg=472>).

Directorio municipal



Presidente Municipal Jamay

Juan Luis Aguilar García
jamay@jalisco.gob.mx

Domicilio

Francisco I. Madero No. 75, Zona Centro,
C.P. 47901, Jamay, Jalisco

Teléfonos

(392) 925 9840

Síndico (a)

Nicolás Ballesteros Estrada

Regidores (as)

Rosa María Godínez Ortega
J Natividad Godínez Partida
Erika Yuliana Godínez Castellanos
José Alberto Estrada Cruz
Ma. Dolores Ceja Nuño
Lorenzo Casillas González
Gustavo Ortega Rodríguez
Ramiro Gil Pérez
Miguel Ángel Gómez Mendoza