



JOCOTEPEC DIAGNÓSTICO DEL MUNICIPIO

Octubre 2015

JOCOTEPEC DIAGNÓSTICO DEL MUNICIPIO

Octubre 2015

HISTORIA	3
Toponimia	
Contexto histórico	
GEOGRAFÍA	6
Mapa base	
Medio físico e infraestructura	
DEMOGRAFÍA Y SOCIEDAD	10
Aspectos demográficos	
Intensidad migratoria	
Pobreza multidimensional	
Marginación	
Índices sociodemográficos	
ECONOMÍA	21
Número de empresas	
Valor agregado censal bruto	
Empleo	
Agricultura y ganadería	
MEDIO AMBIENTE	28
Subíndice municipal de medio ambiente	
DESARROLLO INSTITUCIONAL	30
Desarrollo institucional	

Consulta el documento en línea
<http://www.iiieg.gob.mx/>

HISTORIA

JOCOTEPEC
DIAGNÓSTICO DEL MUNICIPIO
Octubre 2015

Toponimia

Jocotepec proviene de “*Xolotepec*,”; y significa: “lugar de frutos ácidos o agrios”.

Figura 1. Jocotepec, Jalisco.
Localización geográfica.



FUENTE: IIEG, Instituto de Información Estadística y Geográfica del Estado de Jalisco, “Mapa General del Estado de Jalisco, 2012”

Contexto histórico

El poblado fue fundado por grupos indígenas de Cutzalan o Cotzalan (entre las ollas), ahora San Juan Cosalá, que pidieron a su cacique Xitomatl o Tzacuaco (hombre de grandes ojos saltados), salir a fundar otros pueblos como Axixic, Tzapotlán, hoy San Cristóbal, Xocotepec y Tomatlán. Esta región fue conquistada por los españoles en 1524.

Por decreto del 27 de marzo de 1824 sobre el Plan de División Territorial, se dispuso que Jocotepec perteneciera al departamento de Chapala, se desconoce el decreto que lo erige como municipio aunque el del 17 de febrero de 1835 ya lo menciona como tal.

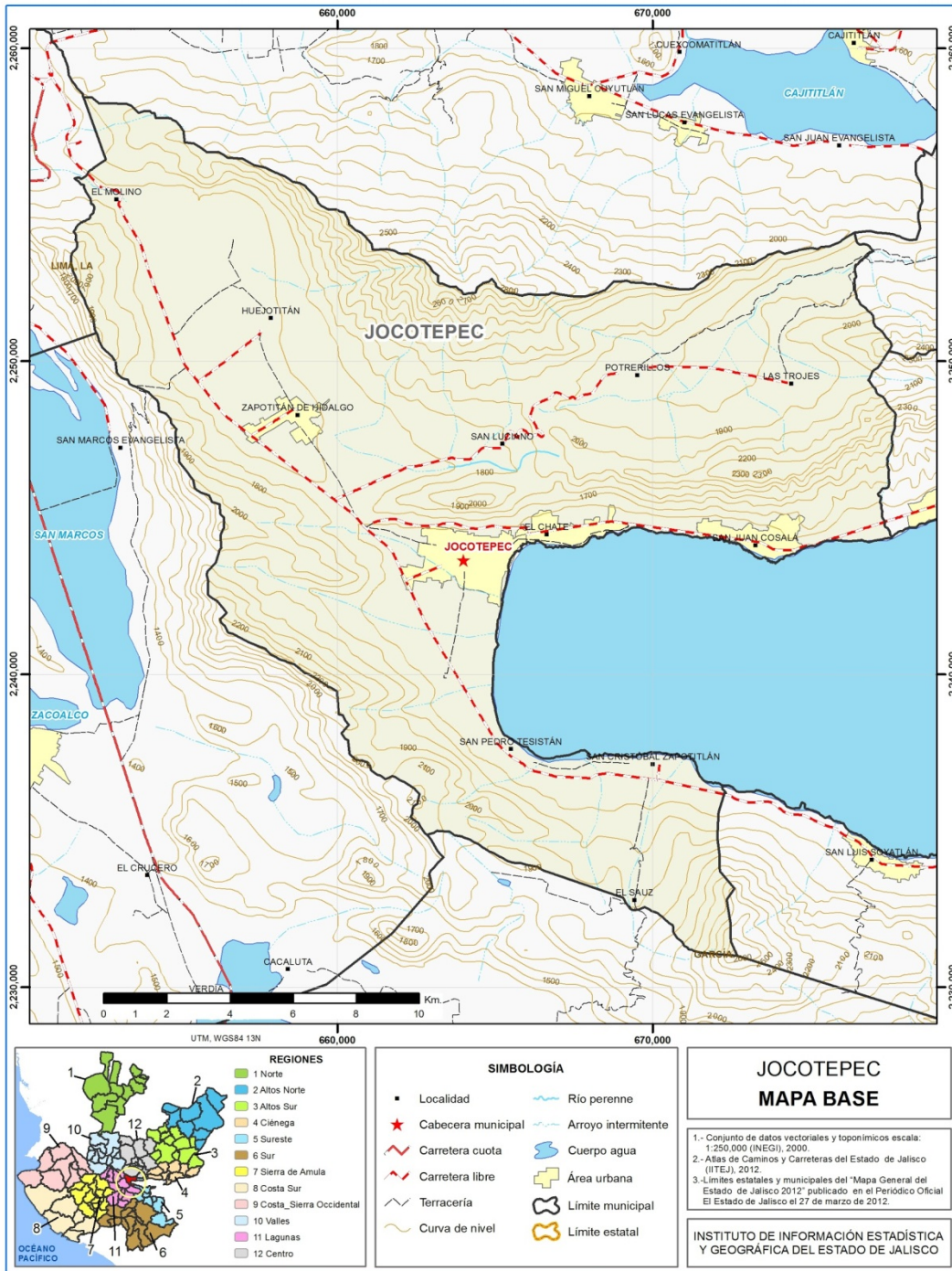
Cuenta con ayuntamiento en 1825; y por decreto del 13 de marzo de 1832, adquirió el título de villa. En 1846 Jocotepec es cabecera del Departamento de Chapala.

Por decreto desde 1897, Jocotepec fue cabecera del Séptimo Cantón hasta 1903 que regresó a Chapala. En ese mismo decreto, publicado el 20 de mayo de 1903, se dispuso que se erigiera un nuevo departamento en el Séptimo Cantón, formado por los municipios de Jocotepec, Tuxcueca y Tizapán; teniendo por cabecera la primera población.

GEOGRAFÍA

JOCOTEPEC
DIAGNÓSTICO DEL MUNICIPIO
Octubre 2015

Figura 2. Jocotepec, Jalisco.
Mapa base.



FUENTE: IIEG, Instituto de Información Estadística y Geográfica del Estado de Jalisco; 2015.

Geografía

Tabla 1. Medio físico		
Jocotepec, Jalisco		
Medio físico	Descripción	
Superficie municipal (km ²)	323	El municipio de Jocotepec tiene una superficie de 323Km ² . Por su superficie se ubica en la posición 84 con relación al resto de los municipios del estado.
Altura (msnm)	Mínima municipal	1,520
	Máxima municipal	2,960
	Cabecera municipal	1,536
Pendientes (%)	Planas (< 5°)	32.2
	Lomerío (5° - 15°)	28.4
	Montañosas (> 15°)	39.2
Clima (%)	Semiárido semicálido	4.9
	Semicálido semihúmedo	95.1
Temperatura (°C)	Máxima promedio	29.2
	Mínima promedio	7.6
	Media anual	18.5
Precipitación (mm)	Media anual	844
Geología (%)	Aluvial	24.2
	Basalto	65.4
	Conglomerado	1.1
	Limolita - Arenisca	9.0
Tipo de suelo (%)	Phaeozem	60.8
	Vertisol	37.3
	Otros	1.9
Cobertura de suelo (%)	Agricultura	50.2
	Asentamiento humano	2.4
	Bosque	13.0
	Cuerpo de agua	0.3
	Pastizal	0.2
	Selva	34.5

FUENTE: IIEG, Instituto de Información Estadística y Geográfica del Estado de Jalisco; con base en: Geología, Edafología SII y Uso de Suelo y Vegetación SIV, esc. 1:250,000, INEGI. Clima, CONABIO. Tomo 1 Geografía y Medio Ambiente de la Enciclopedia Temática Digital de Jalisco. MDE y MDT del conjunto de datos vectoriales, esc. 1:50,000, INEGI. Mapa General del Estado de Jalisco 2012.

Tabla 1.1 Infraestructura			
Jocotepec, Jalisco			
Infraestructura	Descripción		
Infraestructura (km)	Carreteras	70.7	El municipio se encuentra en el segundo lugar de la región Suereste, registrando grado muy alto de conectividad en caminos y carreteras.
	Caminos	47.5	
Tipo de servicios	Cantidad	Comentarios	
Cementerio	3	La información presentada en esta tabla corresponde a los servicios concentrados en localidades mayores a 2,500 habitantes.	
Escuelas	29		
Palacio o ayudantía	4		
Mercado	1		
Plaza	5		
Centro Salud	9		
Tanque de agua	2		
Templo	13		

FUENTE: IIEG, Instituto de Información Estadística y Geográfica del Estado de Jalisco Atlas de Caminos y Carreteras del Estado de Jalisco 2012. Conectividad 2012. Mapa General del Estado de Jalisco 2012. Censo de Población y Vivienda 2000 y 2010, INEGI. Siete servicios básicos, CDTR-ITEJ, 2009.

DEMOGRAFÍA Y SOCIEDAD

JOCOTEPEC
DIAGNÓSTICO DEL MUNICIPIO
Octubre 2015

Aspectos demográficos

El municipio de Jocotepec pertenece a la Región Sureste, su población en 2010 según el Censo de Población y Vivienda fue de 42 mil 164 personas; 49.4 por ciento hombres y 50.6 por ciento mujeres, los habitantes del municipio representaban el 26.7 por ciento del total regional (ver tabla 2). Comparando este monto poblacional con el del año 2000, se obtiene que la población municipal aumentó un 18.1 por ciento en diez años.

Tabla 2. Población por sexo, porcentaje en el municipio

Jocotepec, Jalisco							
Clave	No.	Municipio/localidad	Población total 2000	Población 2010			
				Total	Porcentaje en el municipio	Hombres	Mujeres
050 JOCOTEPEC			35,713	42,164	100.00	20,839	21,325
0001	1	JOCOTEPEC	15,639	18,852	44.7	9,317	9,535
0011	2	SAN JUAN COSALÁ	6,004	6,973	16.5	3,402	3,571
0017	3	ZAPOTITÁN DE HIDALGO	2,876	3,449	8.2	1,683	1,766
0002	4	CHANTEPEC (EL CHANTE)	2,069	3,107	7.4	1,543	1,564
0008	5	SAN CRISTÓBAL ZAPOTITLÁN	1,918	2,119	5.0	1,026	1,093

FUENTE: IIEG, Instituto de Información Estadística y Geográfica del Estado de Jalisco con base en INEGI, censos y conteos nacionales, 2000-2010.

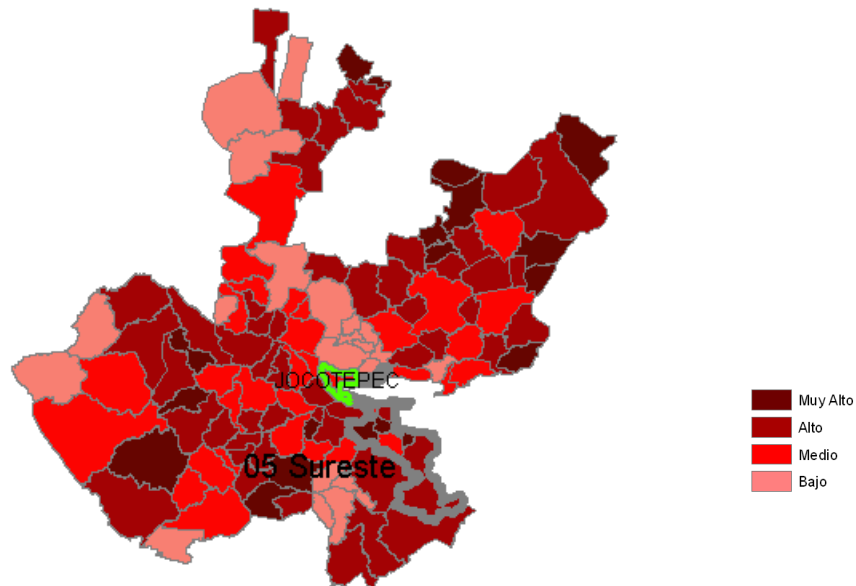
El municipio en 2010 contaba con 59 localidades, de las cuales, 1 era de dos viviendas y 30 de una. La cabecera municipal de Jocotepec es la localidad más poblada con 18 mil 852 personas, y representaba el 44.7 por ciento de la población, le sigue San Juan Cosalá con el 16.5, Zapotitán de Hidalgo con el 8.2, Chantepec (El Chante) con el 7.4 y San Cristóbal Zapotitlán con el 5.0 por ciento del total municipal.

Se estima que para el 2015 esta población aumentará a 45 mil 279 habitantes, donde 22 mil 414 son hombres y 22 mil 865 mujeres, manteniendo el 0.57 por ciento de la población total del estado.

Intensidad migratoria

El estado de Jalisco tiene una añeja tradición migratoria a Estados Unidos que se remonta hacia los finales del siglo XIX. Se estima que 1.4 millones de personas nacidas en Jalisco habitan en Estados Unidos y que alrededor de 2.6 millones de personas nacidas en aquel país son hijos de padres jaliscienses. De acuerdo al índice de intensidad migratoria calculado por Consejo Nacional de Población (CONAPO) con datos del censo de población de 2010 del INEGI, Jalisco tiene un grado alto de intensidad migratoria, y tiene el lugar decimotercero entre las entidades federativas del país con mayor intensidad migratoria.

Figura 3. Grado de Intensidad migratoria a Estados Unidos.
Jalisco, 2010



FUENTE: IIEG, Instituto de Información Estadística y Geográfica del Estado de Jalisco con base en estimaciones del CONAPO, 2010

Los indicadores de este índice señalan que particularmente en Jocotepec el 8.36 por ciento de las viviendas del municipio se recibieron remesas en 2010, en un 2.72 por ciento se reportaron emigrantes del quinquenio anterior (2005-2010), en el 1.76 por ciento se registraron migrantes circulares del quinquenio anterior, así mismo el 3.51 por ciento de las viviendas contaban con migrantes de retorno del quinquenio anterior (ver tabla 3).

Tabla 3. Índice y grado de intensidad migratoria e indicadores socioeconómicos

Jocotepec, 2010

Índice y grado de intensidad migratoria e indicadores socioeconómicos	Valores
Índice de intensidad migratoria	0.1269585
Grado de intensidad migratoria	Medio
Total de viviendas	9254
% viviendas que reciben remesas	8.36
% Viviendas con emigrantes en Estados Unidos del quinquenio anterior	2.72
% Viviendas con migrantes circulares del quinquenio anterior	1.76
% Viviendas con migrantes de retorno del quinquenio anterior	3.51
Lugar que ocupa en el contexto estatal	94
Lugar que ocupa en el contexto nacional	871

FUENTE: IIEG, Instituto de Información Estadística y Geográfica del Estado de Jalisco con base en estimaciones del CONAPO con base en el INEGI, muestra del diez por ciento del Censo de Población y Vivienda 2010.

Cabe señalar que en el cálculo previo del índice de intensidad migratoria, que fue en el año 2000, la unidad de observación eran los hogares y Jocotepec ocupaba el lugar 91 con grado medio, donde los hogares que recibieron remesas fue el 9.43 por ciento, hogares con emigrantes en Estados Unidos del quinquenio anterior 7.38 por ciento, el 3.82 por ciento de los hogares tenían migrantes circulares del quinquenio anterior y 1.75 por ciento migrantes de retorno (ver tabla 4).

Tabla 4. Índice y grado de intensidad migratoria e indicadores socioeconómicos

Jocotepec, 2000

Índice y grado de intensidad migratoria e indicadores socioeconómicos	Valores
Índice de intensidad migratoria	0.5582502
Grado de intensidad migratoria	Medio
Total de hogares	7773
% Hogares que reciben remesas	9.43
% Hogares con emigrantes en Estados Unidos del quinquenio anterior	7.38
% Hogares con migrantes circulares del quinquenio anterior	3.82
% Hogares con migrantes de retorno del quinquenio anterior	1.75
Lugar que ocupa en el contexto estatal	91

Fuente: Consejo Nacional de Población. Colección: Índices Sociodemográficos. Diciembre de 2001.

Pobreza multidimensional

La pobreza, está asociada a condiciones de vida que vulneran la dignidad de las personas, limitan sus derechos y libertades fundamentales, impiden la satisfacción de sus necesidades básicas e imposibilitan su plena integración social. De acuerdo con esta concepción, una persona se considera en situación de pobreza multidimensional cuando sus ingresos son insuficientes para adquirir los bienes y los servicios que requiere para satisfacer sus necesidades y presenta carencia en al menos uno de los siguientes seis indicadores: rezago educativo, acceso a los servicios de salud, acceso a la seguridad social calidad y espacios de la vivienda servicios básicos en la vivienda.

La nueva metodología para medir el fenómeno de la pobreza fue desarrollada por el CONEVAL y permite profundizar en el estudio de la pobreza, ya que además de medir los ingresos, como tradicionalmente se realizaba, se analizan las carencias sociales desde una óptica de los derechos sociales.

Estos componentes permitirán dar un seguimiento puntual de las carencias sociales y al bienestar económico de la población, además de proporcionar elementos para el diagnóstico y seguimiento de la situación de la pobreza en nuestro país, desde un enfoque novedoso y consistente con las disposiciones legales aplicables y que retoma los desarrollos académicos recientes en materia de medición de la pobreza.

En términos generales de acuerdo a su ingreso y a su índice de privación social se proponen la siguiente clasificación:

Pobres multidimensionales.- Población con ingreso inferior al valor de la línea de bienestar y que padece al menos una carencia social.

Vulnerables por carencias sociales.- Población que presenta una o más carencias sociales, pero cuyo ingreso es superior a la línea de bienestar.

Vulnerables por ingresos.- Población que no presenta carencias sociales y cuyo ingreso es inferior o igual a la línea de bienestar.

No pobre multidimensional y no vulnerable.- Población cuyo ingreso es superior a la línea de bienestar y que no tiene carencia social alguna.

Tabla 5. Pobreza multidimensional		
Jocotepec, 2010		
Indicadores de incidencia	Porcentaje	Personas
Pobreza multidimensional		
Población en situación de pobreza multidimensional	55.7	20,888
Población en situación de pobreza multidimensional moderada	42.4	15,900
Población en situación de pobreza multidimensional extrema	13.3	4,987
Población vulnerable por carencias sociales	32.9	12,336
Población vulnerable por ingresos	4.5	1,701
Población no pobre multidimensional y no vulnerable	6.9	2,590
Privación social		
Población con al menos una carencia social	88.6	33,224
Población con al menos tres carencias sociales	36.4	13,666
Indicadores de carencias sociales¹		
Rezago educativo	28.2	10,590
Acceso a los servicios de salud	55.8	20,920
Acceso a la seguridad social	73.0	27,384
Calidad y espacios de la vivienda	16.2	6,087
Acceso a los servicios básicos en la vivienda	18.6	6,976
Acceso a la alimentación	29.7	11,151
Bienestar		
Población con un ingreso inferior a la línea de bienestar mínimo	25.8	9,663
Población con un ingreso inferior a la línea de bienestar	60.2	22,589

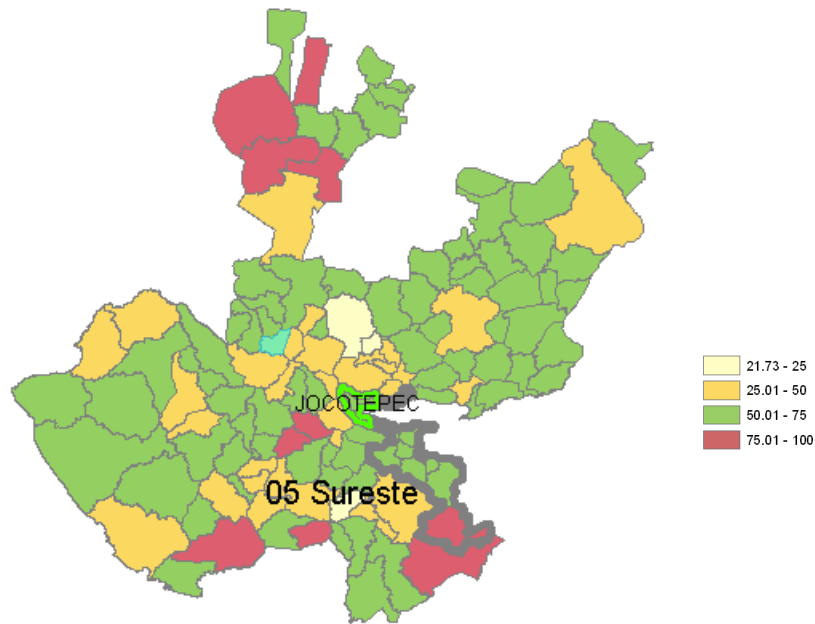
FUENTE: IIEG, Instituto de Información Estadística y Geográfica del Estado de Jalisco con base en, estimaciones del CONEVAL con base en INEGI, MCS-ENIGH 2010 y la muestra del Censo de Población y Vivienda

¹ Se reporta el porcentaje de la población con cada carencia social.

En la tabla 5 se muestra el porcentaje y número de personas en situación de pobreza, vulnerable por carencias sociales, vulnerable por ingresos y; no pobre y no vulnerable en Jocotepec el 55.7 por ciento de la población se encuentra en situación de pobreza, es decir 20 mil 888 personas comparten esta situación en el municipio, así mismo el 32.9 por ciento (12,336 personas) de la población es vulnerable por carencias sociales; el 4.5 por ciento es vulnerable por ingresos y 6.9 por ciento es no pobre y no vulnerable.

Es importante agregar que el 13.3 por ciento de la población de Jocotepec presentó pobreza extrema, es decir 4 mil 987 personas, y un 42.4 por ciento en pobreza moderada (15,900 personas). De los indicadores de carencias sociales, destaca que el acceso a la seguridad social es la más alta con un 73.0 por ciento, que en términos absolutos se trata de 27 mil 384 habitantes. Los que menos porcentajes acumulan son la calidad y espacios, y acceso a los servicios básicos de la vivienda, con el 16.2 y 18.6 por ciento, respectivamente.

Figura 4. Porcentaje de población con pobreza multidimensional por municipio.
Jalisco, 2010



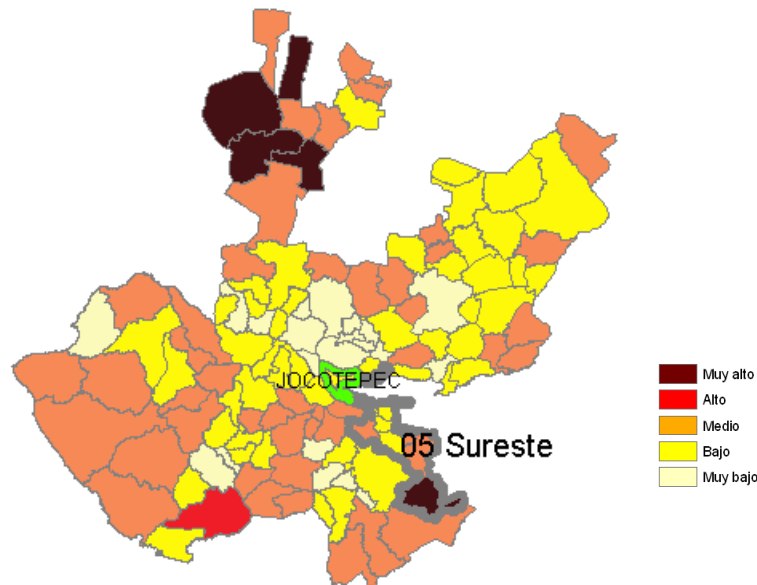
FUENTE: IIEG, Instituto de Información Estadística y Geográfica del Estado de Jalisco con base en estimaciones del CONEVAL, 2010

Marginación

La construcción del índice para las entidades federativas, regiones y municipios considera cuatro dimensiones estructurales de la marginación: falta de acceso a la educación (población analfabeta de 15 años o más y población sin primaria completa de 15 años o más), residencia en viviendas inadecuadas (sin disponibilidad de agua entubada, sin drenaje ni servicio sanitario exclusivo, con piso de tierra, sin disponibilidad de energía eléctrica y con algún nivel de hacinamiento), percepción de ingresos monetarios insuficientes (ingresos hasta 2 salarios mínimos) y residir en localidades pequeñas con menos de 5 mil habitantes.

En la tabla 6 se presentan los indicadores que componen el índice de marginación a nivel municipal para el 2010. En donde se ve que el municipio de Jocotepec cuenta con un grado de marginación bajo, y que la mayoría de sus carencias son muy cercanas al promedio regional; destaca que la población de 15 años o más sin primaria completa asciende al 28.6 por ciento, y que el 30.0 por ciento de la población gana a lo mucho dos salarios mínimos.

Figura 5. Índice de marginación por municipio.
Jalisco, 2010



FUENTE: IIEG, Instituto de Información Estadística y Geográfica del Estado de Jalisco con base en estimaciones del CONAPO, 2010

A nivel localidad, se tiene que la mayoría de las principales localidades del municipio tienen grado de marginación medio, a excepción de la cabecera municipal que tiene grado de marginación bajo, en particular se ve que esta última tiene de los más bajos porcentajes de población analfabeta (4.9 por ciento) y sin primaria completa (24.1 por ciento) (ver tabla 6).

Tabla 6. Grado de marginación e indicadores sociodemográficos

Jocotepec, 2010							
Municipio / Localidad		Grado	% Población de 15 años o más analfabeta	% Población de 15 años o más sin primaria completa	% Población en localidades con menos de 5000 habitantes	% Población ocupada con ingreso de hasta 2 salarios mínimos	% Viviendas particulares habitadas que no disponen de refrigerador
Clave	Nombre						
	Jalisco	Bajo	4.4	18.0	17.5	27.2	6.8
	Sureste		7.6	27.5	44.4	36.4	10.3
050	Jocotepec	Bajo	6.5	28.6	38.8	30.0	9.7
0001	Jocotepec	Bajo	4.9	24.1			8.3
0011	San Juan Cosalá	Medio	7.0	30.7			12.9
0017	Zapotitán de Hidalgo	Medio	8.2	34.7			7.5
0002	Chantepec (El Chante)	Medio	4.3	26.5			12.4
0008	San Cristóbal Zapotitlán	Medio	8.4	34.4			15.3

* Para el cálculo de los índices estatales, municipales y regional, estos indicadores corresponden a los porcentajes de ocupantes en viviendas.

FUENTE: IIEG, Instituto de Información Estadística y Geográfica del Estado de Jalisco, con base en CONAPO, Índices de marginación por entidad federativa, municipal y a nivel localidad, 2010

Respecto a las carencias en la vivienda, la localidad de San Cristóbal Zapotitlán presentó las proporciones más altas de viviendas sin excusado y con piso de tierra, con un 2.2 y 6.3 por ciento, respectivamente; así como en equipamiento con el mayor porcentaje de viviendas sin refrigerador (15.3 por ciento). En cuanto a las que no disponen de agua entubada la mayor proporción fue para Zapotitán de Hidalgo con un 12.5 por ciento; mientras que entre las que no tenían electricidad destacó Chantepec (El Chante) con el 1.4 por ciento de las viviendas (ver tabla 7).

Tabla 7. Grado de marginación e indicadores sociodemográficos

Jocotepec, 2010							
Municipio / Localidad		Grado	% Viviendas particulares habitadas sin excusado*	% Viviendas particulares habitadas sin energía eléctrica*	% Viviendas particulares habitadas sin disponibilidad de agua entubada*	Promedio de ocupantes por cuarto en viviendas particulares habitadas	% Viviendas particulares habitadas con piso de tierra
Clave	Nombre						
	Jalisco	Bajo	1.5	0.8	3.9	4.0	3.2
	Sureste		3.9	1.3	4.2	3.8	4.5
050	Jocotepec	Bajo	1.0	0.7	4.0	4.5	4.7
1	Jocotepec	Bajo	1.0	0.4	8.0	1.2	4.0
11	San Juan Cosalá	Medio	1.3	0.8	5.5	1.5	5.9
17	Zapotitán de Hidalgo	Medio	1.7	0.9	12.5	1.1	2.6
2	Chantepec (El Chante)	Medio	1.2	1.4	9.2	1.5	2.2
8	San Cristóbal Zapotitlán	Medio	2.2	1.3	6.5	1.3	6.3

* Para el cálculo de los índices estatales, municipales y regional, estos indicadores corresponden a los porcentajes de ocupantes en viviendas.

FUENTE: IIEG, Instituto de Información Estadística y Geográfica del Estado de Jalisco, con base en CONAPO, Índices de marginación por entidad federativa, municipal y a nivel localidad, 2010

Índices sociodemográficos

A manera de recapitulación, el municipio de Jocotepec en 2010 ocupaba a nivel estatal el lugar 82 en el índice de marginación con un grado bajo, en pobreza multidimensional se localiza en el lugar 70, con el 42.4 por ciento de su población en pobreza moderada y 13.3 por ciento en pobreza extrema; y en cuanto al índice de intensidad migratoria el municipio tiene un grado medio y ocupa el lugar 94 entre todos los municipios del estado (ver tabla 8).

Tabla 8. Población total, grado de Marginación e Intensidad Migratoria y situación de pobreza									
Jalisco, 2010									
Clave	Municipio	Población	Marginación		Pobreza Multidimensional			Intensidad Migratoria	
			Grado	Lugar	Moderada	Extrema	Lugar	Grado	Lugar
14	Jalisco	7,350,682	Bajo	27	32.0	4.9		Alto	13
030	Chapala	48,839	Muy bajo	118	42.63	5.45	93	Bajo	106
026	Concepción de Buenos Aires	5,933	Medio	43	64.94	6.32	16	Muy alto	17
050	Jocotepec	42,164	Bajo	82	42.38	13.29	70	Medio	94
057	La Manzanilla de la Paz	13,225	Bajo	65	59.43	6.01	31	Muy alto	14
059	Mazamitla	12,119	Bajo	77	48.42	8.13	66	Medio	75
069	Quitupán	2,517	Medio	6	46.47	16.84	43	Alto	34
056	Santa María del Oro	3,755	Muy alto	3	62.36	28.21	1	Alto	47
096	Tizapán el Alto	20,857	Bajo	68	57.97	10.74	20	Alto	25
107	Tuxcueca	6,316	Bajo	64	48.15	8.25	68	Medio	74
112	Valle de Juárez	5,798	Medio	47	55.22	10.09	33	Muy alto	10

FUENTE: IIEG, Instituto de Información Estadística y Geográfica del Estado de Jalisco con base en estimaciones del CONEVAL y CONAPO.

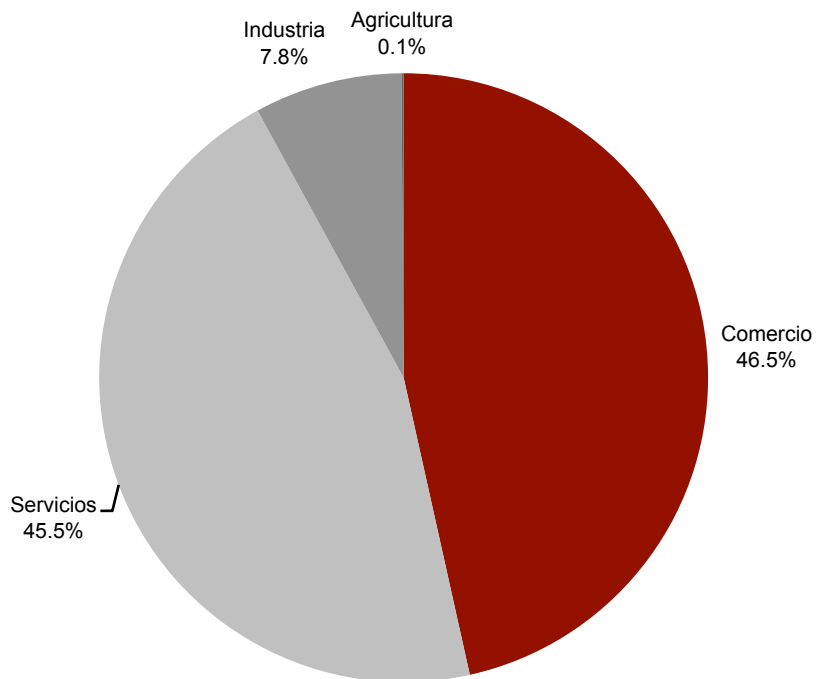
ECONOMÍA

JOCOTEPEC
DIAGNÓSTICO DEL MUNICIPIO
Octubre 2015

Número de empresas

Conforme a la información del directorio estadístico nacional de unidades económicas (DENUE) de INEGI, el municipio de Jocotepec cuenta con 1,720 unidades económicas a diciembre de 2014 y su distribución por sectores revela un predominio de unidades económicas dedicadas al comercio, siendo estas el 46.5% del total de las empresas en el municipio.

**Figura 6. Distribución de las unidades económicas
Jocotepec. 2014**



FUENTE: IIEG, Instituto de Información Estadística y Geográfica del Estado de Jalisco; con información de INEGI, DENUE.

Valor agregado censal bruto

El valor agregado censal bruto se define como: “el valor de la producción que se añade durante el proceso de trabajo por la actividad creadora y de transformación del personal ocupado, el capital y la organización (factores de la producción), ejercida sobre los materiales que se consumen en la realización de la actividad económica.” En resumen, esta variable se refiere al valor de la producción que añade la actividad económica en su proceso productivo.

Los censos económicos 2014, registraron que en el municipio de Jocotepec, los tres subsectores más importantes en la generación de valor agregado censal bruto fueron las Instituciones de intermediación crediticia y financiera no bursátil; el Comercio al por mayor de abarrotes, alimentos, bebidas, hielo y tabaco; y Comercio al por menor de vehículos de motor, refacciones, combustibles y lubricantes, que generaron en conjunto el 40% del total del valor agregado censal bruto registrado en 2014 en el municipio.

El subsector de las Instituciones de intermediación crediticia y financiera no bursátil, que concentró el 15% del valor agregado censal bruto en 2014, registró el mayor crecimiento real pasando de 5 millones 395 mil pesos en 2009 a 45 millones 018 mil pesos en 2014, representado un incremento de 734% durante el periodo.

Figura 9. Subsectores con mayor valor agregado censal bruto (VACB)

Jocotepec, 2009 y 2014. (Miles de pesos).

Subsector	2009	2014	%Part 2014	Var % 2009 - 2014
522 Instituciones de intermediación crediticia y financiera no bursátil	5,395	45,018	15%	734%
431 Comercio al por mayor de abarrotes, alimentos, bebidas, hielo y tabaco	11,096	43,531	14%	292%
468 Comercio al por menor de vehículos de motor, refacciones, combustibles y lubricantes	3,154	32,032	11%	916%
461 Comercio al por menor de abarrotes, alimentos, bebidas, hielo y tabaco	29,124	28,698	9%	-1%
721 Servicios de alojamiento temporal	19,446	27,195	9%	40%
722 Servicios de preparación de alimentos y bebidas	15,183	21,883	7%	44%
434 Comercio al por mayor de materias primas agropecuarias y forestales, para la industria, y materiales de desecho	3,154	18,520	6%	487%
462 Comercio al por menor en tiendas de autoservicio y departamentales	23	17,817	6%	77365%
311 Industria alimentaria	9,277	12,795	4%	38%
464 Comercio al por menor de artículos para el cuidado de la salud	5,140	10,617	3%	107%
Otros	83,403	45,604	15%	-45%
Total	184,395	303,710	100.0%	65%

FUENTE: IIEG, Instituto de Información Estadística y Geográfica del Estado de Jalisco; en base a datos proporcionados por el INEGI.

Empleo

Trabajadores asegurados en el IMSS Por grupo económico

En el último trienio, el municipio de Jocotepec ha visto un crecimiento en el número de trabajadores asegurados registrados ante el IMSS, lo que se traduce en un incremento de sus grupos económicos. Para septiembre de 2015, el IMSS reportó un total de 3,768 trabajadores, lo que representa 1,448 trabajadores más que en diciembre de 2012.

En función de los registros del IMSS el grupo económico que más empleos genera dentro del municipio de Jocotepec, es la *Agricultura* que en septiembre de 2015 registró un total de 2,310 trabajadores asegurados concentrando el 61.31% del total de trabajadores en el municipio. Este grupo registró un aumento de 1,214 trabajadores de diciembre de 2012 a septiembre de 2015.

El segundo grupo con más trabajadores es *Servicios profesionales y técnicos*, que para septiembre de 2015 registró 160 trabajadores que representan el 4.25% del total de trabajadores a dicha fecha. De 2012 a septiembre de 2015 este grupo tuvo un incremento de 99 trabajadores.

Tabla 10. Trabajadores asegurados						
Jocotepec, Jalisco. 2012 –2015/09						
Grupos económicos	Dic 2012	Dic 2013	Dic 2014	Sep 2015	% Part Sep-15	Var. Abs. Dic 2012 Sep 2015
Agricultura.	1,096	1,434	1,730	2,310	61.31%	1,214
Servicios profesionales y técnicos.	61	151	166	160	4.25%	99
Compraventa en tiendas de autoservicios y departamentos especializados.	129	142	140	138	3.66%	9
Servicios de alojamiento temporal.	120	123	121	129	3.42%	9
Compraventa de alimentos, bebidas y productos del tabaco.	59	64	121	114	3.03%	55
Ganadería.	42	74	70	111	2.95%	69
Construcción de edificaciones y obras de ingeniería civil.	255	216	91	104	2.76%	-151
Servicios recreativos y de esparcimiento.	48	49	81	81	2.15%	33
Compraventa de gases, combustibles y lubricantes.	54	74	77	79	2.10%	25
Servicios de enseñanza, investigación científica y difusión cultural.	61	64	64	64	1.70%	3
Otros	395	419	505	478	12.69%	83
Total	2,320	2,810	3,166	3,768	100.00%	1,448

FUENTE: IIEG, Instituto de Información Estadística y Geográfica del Estado de Jalisco; en base a datos proporcionados por el IMSS

Trabajadores asegurados en el IMSS Región Sureste

Dentro de la región Sureste, Jocotepec se presenta como el segundo municipio con mayor número de trabajadores asegurados concentrando el 36.33% del total de trabajadores en el IMSS dentro de esta región en septiembre de 2015, quedando por debajo de Chapala que concentra el 46.05%.

De diciembre de 2012 a septiembre de 2015 el municipio de Jocotepec registró un incremento real en el número de trabajadores asegurados en la región Sureste, pasando de 2,320 asegurados en 2012, a 3,768 trabajadores en septiembre de 2015, incrementando en 1,448 trabajadores durante el total del periodo.

Tabla 11. Trabajadores asegurados									
Región Sureste de Jalisco. 2012-2015/09									
Sureste	2012	2013	2014	2015 Sep	% Part. Sep 2015	Var. Abs. Dic 2012-Sep2015	Var % Dic 2012-Sep15	IDM- E[1]	IDM[2]
Chapala	4,542	4,518	4,606	4,776	46.05%	234	5.2%	33	22
Jocotepec	2320	2810	3166	3768	36.33%	1448	62.4%	48	50
Mazamitla	811	861	950	935	9.01%	124	15.3%	44	21
Tizapán el Alto	421	405	448	466	4.49%	45	10.7%	94	108
Valle de Juárez	169	175	172	169	1.63%	0	0.0%	67	51
Tuxcueca	113	138	148	130	1.25%	17	15.0%	58	85
Concepción de Buenos Aires	61	54	58	72	0.69%	11	18.0%	60	49
La Manzanilla de la Paz	48	51	69	53	0.51%	5	10.4%	57	72
Quitupan	5	4	9	2	0.02%	-3	-60.0%	120	113
Santa María del Oro	13	0	2	1	0.01%	-12	-92.3%	115	122
Total	8,503	9,016	9,628	10,372	100.00%	1869	22.0%		

FUENTE: IIEG, Instituto de Información Estadística y Geográfica del Estado de Jalisco; en base a datos proporcionados por el IMSS

El índice de desarrollo municipal conjunta una serie de variables económicas, institucionales, sociales y de medio ambiente, para proporcionar un indicador que permite identificar la posición que ocupa el municipio en el plano estatal, es decir, comparar la situación del municipio con relación a los demás municipios de la misma región y con los municipios del resto del estado.

Jocotepec se ubica en la posición número 50 en el índice de desarrollo municipal (IDM) del total de los 125 municipios del estado. Dentro de la Región Sureste, Mazamitla es el municipio con el índice mejor calificado al ubicarse en la posición número 21 del total de municipios de Jalisco. En contraparte, Santa María del Oro se ubica en el lugar 122.

¹ IDM-E: Índice de desarrollo municipal del aspecto económico, lugar que ocupa con respecto de los 125 municipios de Jalisco.

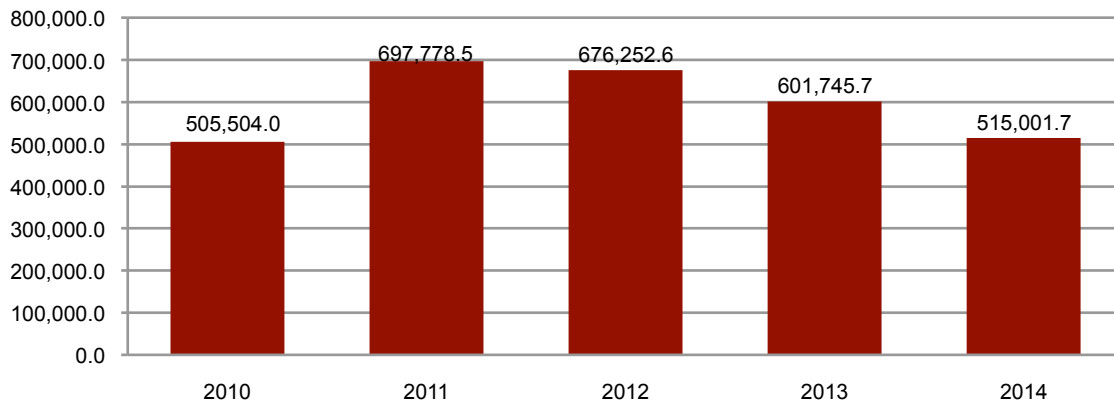
¹ IDM: Índice de desarrollo municipal, lugar que ocupa con respecto de los 125 municipios de Jalisco.

Por su parte, el índice de desarrollo municipal del aspecto económico (IDM-E), engloba las variables de producción, producción agropecuaria, trabajadores asegurados, y población ocupada, para dar un elemento que permita monitorear la situación de desarrollo económico que tiene el municipio y así poder compararlo con el resto de los municipios del estado. Este indicador que se pondera en función del tamaño de la población, es más favorable para el municipio de Jocotepec al ubicarlo en la posición 48, y ser el tercer municipio mejor posicionado en la región Sureste.

Agricultura y ganadería

El valor de la producción agrícola en Jocotepec ha presentado diversas fluctuaciones durante el periodo 2010–2014, habiendo registrado sus niveles más altos en 2011 y 2012. El valor de la producción agrícola de Jocotepec de 2011, representó el 2.6% del total de producción agrícola estatal, siendo esta la mayor participación registrada durante el periodo. La menor participación se da durante 2014 con una cifra de 1.3%, concordando con la tendencia a la baja que se ha presentado durante los últimos años.

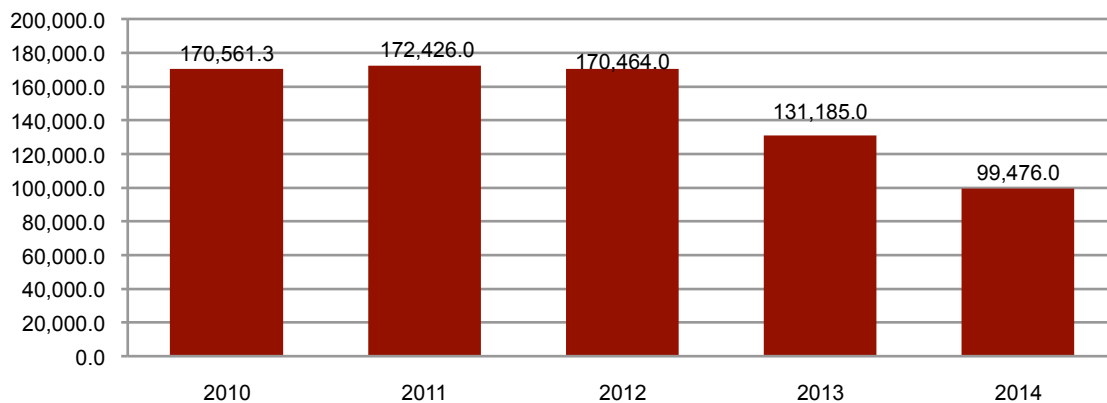
**Figura 7. Valor de la producción agrícola
Jocotepec 2010 - 2014 (Miles de pesos)**



FUENTE: IIEG, Instituto de Información Estadística y Geográfica del Estado de Jalisco; información de SIAP / SAGARPA - OEIDRUS.

La producción ganadera en Jocotepec ha mantenido una tendencia decreciente durante el periodo 2008-2012, siendo el ejercicio de 2011 el año en el que se ha registrado el mayor crecimiento en el valor de la producción ganadera en el municipio. Mismo año en que se presentó la mayor participación municipal del valor de producción estatal total con una cifra de 0.4%. Durante 2014 (año en presentar el menor nivel) la participación fue de 0.1%.

**Figura 8. Valor de la producción ganadera
Jocotepec 2010 - 2014 (Miles de pesos)**



FUENTE: IIEG, Instituto de Información Estadística y Geográfica del Estado de Jalisco; información de SIAP / SAGARPA - OEIDRUS.

MEDIO AMBIENTE

JOCOTEPEC
DIAGNÓSTICO DEL MUNICIPIO
Octubre 2015

Índice municipal de medio ambiente

Tabla 12. Municipios de la región Sureste de acuerdo al índice municipal de medio ambiente.

Jocotepec, Jalisco			
Nombre	Índice Municipal Medio Ambiente	Posición estatal	Categoría
Tuxcueca	66.25	3	Muy Alto
Concepción de Buenos Aires	64.90	9	Muy Alto
Mazamitla	63.21	14	Muy Alto
La Manzanilla de la Paz	61.71	21	Muy Alto
Valle de Juárez	61.55	22	Muy Alto
Chapala	59.40	30	Alto
Tizapán el Alto	58.16	38	Alto
Jocotepec	57.16	54	Alto
Quitupan	55.79	63	Medio
Santa María del Oro	53.22	76	Medio

FUENTE: IIEG, Instituto de Información Estadística y Geográfica del Estado de Jalisco; 2012. Con información de SEMADES, 2000, 2010; SEMARNAT, 2000; CONAGUA, 2010; CONABIO, 2010; INEGI, 1982, 2005,2007; CONAFOR, 2007; CEA, 2007; CCA, 2010.

Considerando el índice de medio ambiente, que contempla aspectos como generación de residuos sólidos, deforestación, explotación de acuíferos, cobertura forestal, áreas naturales protegidas, entre otros, Jocotepec se ubica en el lugar 54 a nivel estatal, lo cual indica un desarrollo *Alto* del medio ambiente en comparación al resto de los municipios de la entidad, y la tercera posición en la región Sureste.

En el Índice Municipal de Medio Ambiente, 2013, destaca que Jocotepec se ubica en un acuífero no sobreexplotado, sobre el cual se registra un total de 9,334 viviendas particulares habitadas, de las cuales 89.16% tienen disponibilidad de agua dentro de la casa o el terreno y 96.35% cuentan con drenaje conectado a la red pública, fosa séptica u otros.

El Municipio tiene una cobertura de 13.0% de bosques, 34.5% de selvas y 50.2% destinada a la agricultura. En los últimos 25 años el municipio ha recuperado 0.29 km² de superficie con vegetación natural y presenta 34.08% de la superficie con riesgo de erosión. En el ordenamiento ecológico territorial, el 42.84% de su territorio está bajo políticas ambientales de conservación.

En términos de residuos sólidos urbanos, el municipio participa con el 0.35% del total estatal, equivalente a 26.142 toneladas generadas por día.

DESARROLLO INSTITUCIONAL

JOCOTEPEC
DIAGNÓSTICO DEL MUNICIPIO
Octubre 2015

Desarrollo institucional

El Índice de Desarrollo Municipal (IDM) mide el progreso de un municipio en cuatro dimensiones del desarrollo: social, económica, ambiental e institucional, con la finalidad de presentar una evaluación integral de la situación de cada uno de éstos. El IDM parte de tres premisas vinculadas con el concepto de desarrollo humano, según el cual, el principal objetivo es beneficiar a las personas; las actividades de los gobiernos afectan el nivel de desarrollo de sus comunidades y que el desarrollo sostenible posibilita el bienestar de los individuos a largo plazo (ver detalles en <http://iieg.gob.mx/general.php?id=8&idg=472>).

En los tres apartados anteriores ya se ha hecho referencia al desarrollo social, económico y del medio ambiente; finalmente en esta sección se aborda el componente institucional (Índice de Desarrollo Municipal Institucional; IDM-I), que mide el desempeño de las instituciones gubernamentales de un municipio a través de cinco rubros que contemplan el esfuerzo tributario, la transparencia, la participación electoral, el número de empleados municipales per cápita y la seguridad.

En la construcción del IDM se decidió incluir cinco variables para medir el desarrollo institucional de los municipios de Jalisco, tal y como se muestra en las dos tablas siguientes, por medio del porcentaje de participación ciudadana en elecciones; la evaluación del cumplimiento de la publicación de información fundamental y de la obligación de la atención a las solicitudes de información; la tasa de empleados municipales por cada mil habitantes; el porcentaje de ingresos propios por municipio y el número de delitos del fuero común por cada mil habitantes.

Tabla 13. Desarrollo institucional de los municipios en el contexto estatal con base en cinco indicadores

Jocotepec, Región Sureste 2011 (Parte I)							
Clave	Municipio	Porcentaje de participación ciudadana en elecciones 2009		Evaluación del cumplimiento de la publicación de información fundamental		Empleados municipales por cada 1000 habitantes 2009	
		Valor municipal	Lugar estatal	Valor municipal	Lugar estatal	Valor municipal	Lugar estatal
030	Chapala	59.05	61	22.11	35	5.53	10
026	Concepción de Buenos Aires ^{/be}	63.53	27	11.36	76	11.12	70
050	Jocotepec ^{/e}	57.23	76	44.70	17	6.50	21
057	La Manzanilla de la Paz ^{*/be}	68.23	12	1.52	111	24.50	116
059	Mazamitla ^{/e}	64.79	22	1.52	123	6.05	16
069	Quitupan ^{/be}	44.95	124	11.36	91	6.44	20
056	Santa María del Oro ^{*e}	62.22	38	1.52	113	22.25	113
096	Tizapán el Alto ^{/be}	53.08	101	5.30	104	7.14	28
107	Tuxcueca ^{/de}	62.44	35	12.21	45	20.58	110
112	Valle de Juárez ^{/be}	62.04	40	11.36	72	11.73	76

Fuente: Índice de Desarrollo Municipal, IDM-I con base en IFE, ITEI, INEGI, Procuraduría de Justicia del Estado de Jalisco e INAFED (ver detalles y notas en IDM 2012 <http://iieg.gob.mx/general.php?id=8&idg=472>).

En el caso de Jocotepec, en 2009 registró una participación electoral del 52.23%, que lo coloca en el lugar 76 de los 125 municipios. Lo que significa que tiene una baja participación electoral en comparación con otras municipalidades del estado.

Por otra parte, en 2011 con una calificación de 44.70% en materia de cumplimiento en las obligaciones de transparencia, el municipio se colocó en el lugar 17. Lo que muestra el grado de compromiso de una administración en publicar y mantener actualizada la información, en particular, la correspondiente a los rubros financieros y regulatorios; así como la mejora en su accesibilidad y un adecuado manejo y protección de la información confidencial. Esto en el marco del cumplimiento del derecho de acceso a la información pública.

En lo que respecta a los empleados que laboran en las administraciones públicas, es importante destacar que en 2009, Jocotepec tenía una tasa de 6.50 empleados municipales por cada mil habitantes, por lo que ocupa el sitio 21 a nivel estatal en este rubro. Esto en el sentido de que entre menor sea el valor de este indicador mejor, porque implica una lógica de austeridad donde con menos empleados municipales se logra prestar los servicios municipales a la población.

Asimismo, en el ámbito de las finanzas municipales, para 2009 el 33.67% de los ingresos de Jocotepec se consideran propios; esto significa que fueron generados mediante sus propias estrategias de recaudación, lo que posiciona al municipio en el lugar 76 en el ordenamiento de este indicador respecto a los demás municipios del estado. Mientras que en la cuestión de seguridad, en 2011 el municipio registró una tasa de 6.11 delitos por cada mil habitantes, que se traduce en el lugar 53 en el contexto estatal, siendo el lugar uno, el municipio más seguro en función de esta tasa.

Considerando los cinco indicadores, Jocotepec obtiene un desarrollo institucional alto, con un IDM-I de 52.22, que lo coloca en el sitio 27 del ordenamiento estatal. Donde el primer lugar lo tiene Zapotlanejo y el último, Santa María del Oro.

Tabla 14. Desarrollo institucional de los municipios en el contexto estatal con base en cinco indicadores

Jocotepec, Región Sureste 2011 (Parte II)								
Clave	Municipio	Porcentaje de ingresos propios 2009		Delitos del fuero común por cada 1000 habitantes ^f		IDM-Institucional		
		Valor municipal	Lugar estatal	Valor municipal	Lugar estatal	Índice	Grado	Lugar estatal
030	Chapala	45.92	30	14.37	121	57.7	Muy Alto	15
026	Concepción de Buenos Aires ^{be}	34.62	74	5.04	29	44.5	Medio	76
050	Jocotepec ^e	33.67	76	6.11	53	52.2	Alto	27
057	La Manzanilla de la Paz ^{x/be}	31.38	84	6.66	62	38.2	Bajo	105
059	Mazamitla ^e	43.82	40	12.08	114	52.4	Alto	24
069	Quitupan ^{be}	12.02	115	5.41	37	36.0	Muy Bajo	113
056	Santa María del Oro ^{se}	2.31	125	4.00	22	27.2	Muy Bajo	125
096	Tizapán el Alto ^{be}	31.47	83	4.30	24	41.4	Bajo	95
107	Tuxcueca ^{de}	19.59	109	7.26	70	37.6	Bajo	107
112	Valle de Juárez ^{be}	40.68	50	7.41	73	47.4	Alto	59

Fuente: Índice de Desarrollo Municipal, IDM-I con base en IFE, ITEI, INEGI, Procuraduría de Justicia del Estado de Jalisco e INAFED (ver detalles y notas en IDM 2012 <http://iieg.gob.mx/general.php?id=8&idg=472>).

Directorio municipal



Presidente Municipal Jocotepec

Héctor Manuel Haro Pérez

jocotepec@jalisco.gob.mx

Domicilio

Hidalgo Sur No. 6

C.P. 45800, Jocotepec, Jalisco

Teléfonos

(387) 763 0784 Fax / 763 00 74 / 763 1919

Síndico (a)

Arcadio Cornejo Gutiérrez

Regidores (as)

J Jesús Orozco Cuevas

Anita Vázquez Rivera

Gabriel Aniceto González

Ilda Delia García Soto

Esther Judith Ochoa Mora

Felipe de Jesús Rangel Vargas

Dulce Carmina García Enciso

J. Jesús Palos Vaca Regidor

Claudia Guadalupe Núñez Mora