



MAGDALENA DIAGNÓSTICO DEL MUNICIPIO

Octubre 2015

MAGDALENA DIAGNÓSTICO DEL MUNICIPIO

Junio 2014

HISTORIA	3
Toponimia	
Contexto histórico	
GEOGRAFÍA	6
Mapa base	
Medio físico e infraestructura	
DEMOGRAFÍA Y SOCIEDAD	10
Aspectos demográficos	
Intensidad migratoria	
Pobreza multidimensional	
Marginación	
Índices sociodemográficos	
ECONOMÍA	21
Número de empresas	
Valor agregado censal bruto	
Empleo	
Agricultura y ganadería	
MEDIO AMBIENTE	27
Subíndice municipal de medio ambiente	
DESARROLLO INSTITUCIONAL	29
Desarrollo institucional	

Consulta el documento en línea
<http://www.iieg.gob.mx/>

HISTORIA

MAGDALENA
DIAGNÓSTICO DEL MUNICIPIO
Octubre 2015

Toponimia

Anteriormente llamado *xochitepec*, palabra derivada de juchitepeco o xochptque que significa “monte florido”. Adquirió el nombre de Magdalena porque así se bautizó a la hija del cacique Goaxicar que gobernaba este lugar antes de la conquista española.

Figura 1. Magdalena, Jalisco.
Localización geográfica.



FUENTE: IIEG, Instituto de Información Estadística y Geográfica del Estado de Jalisco, “Mapa General del Estado de Jalisco, 2012”

Contexto histórico

Sus habitantes eran tecuexes y su asiento principal lo tenían en dos islas dentro de la laguna, ahora desecada, de las cuales denominaban a la mayor Atitic.

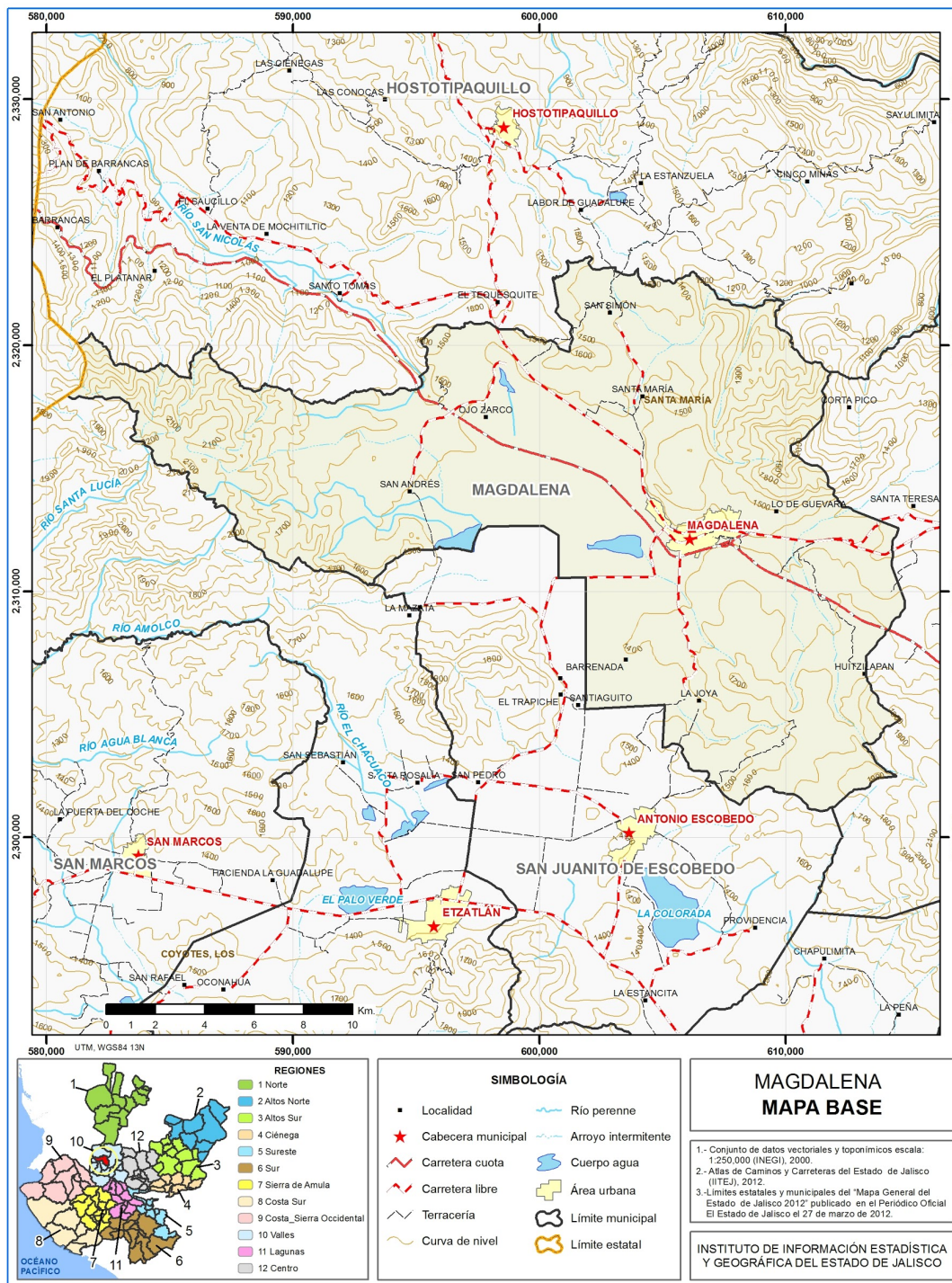
En 1524 se conquistó esta región. Para 1825 se tenía Ayuntamiento y en 1838 la categoría de Pueblo; desde 1825 pertenecía al Quinto Cantón de Etzatlán. Se desconoce el decreto que creó este municipio pero ya existía en 1837 como se desprende del decreto del 13 de marzo del mismo año. La División Territorial y Política del Estado de Jalisco, dispuesta en el decreto del 1o. de mayo de 1886, ya menciona a Magdalena como municipalidad.

El 2 de abril de 1924, se fundó el ejido de Magdalena, y el 4 de febrero de 1939 y el 18 de noviembre de 1958 se reforman los límites del municipio.

GEOGRAFÍA

MAGDALENA
DIAGNÓSTICO DEL MUNICIPIO
Octubre 2015

Figura 2. Magdalena, Jalisco.
Mapa base.



FUENTE: IIEG, Instituto de Información Estadística y Geográfica del Estado de Jalisco; 2015.

Geografía

Tabla 1. Medio físico		
Magdalena, Jalisco		
Medio físico	Descripción	
Superficie municipal (km ²)	344	El municipio de Magdalena tiene una superficie de 344Km ² . Por su superficie se ubica en la posición 79 con relación al resto de los municipios del estado.
Altura (msnm)	Mínima municipal	960
	Máxima municipal	2,232
	Cabecera municipal	1,378
Pendientes (%)	Planas (< 5°)	49.0
	Lomerío (5° - 15°)	22.9
	Montañosas (> 15°)	28.1
Clima (%)	Semicálido semihúmedo	100.0
Temperatura (°C)	Máxima promedio	33.5
	Mínima promedio	8.6
	Media anual	20.5
Precipitación (mm)	Media anual	954
Geología (%)	Aluvial	29.3
	Basalto	10.8
	Riolita	3.8
	Riolita – Toba ácida	55.3
	Toba ácida	0.8
Tipo de suelo (%)	Andosol	1.4
	Cambisol	0.2
	Leptosol	25.6
	Luvisol	12.9
	Phaeozem	56.9
	Vertisol	1.6
	Otros	1.3
Cobertura de suelo (%)	Agricultura	35.1
	Asentamiento humano	0.7
	Bosque	40.9
	Cuerpo de agua	0.7
	Pastizal	23.2
	Selva	0.1

FUENTE: IIEG, Instituto de Información Estadística y Geográfica del Estado de Jalisco; con base en: Geología, Edafología SII y Uso de Suelo y Vegetación SIV, esc. 1:250,000, INEGI. Clima, CONABIO. Tomo 1 Geografía y Medio Ambiente de la Enciclopedia Temática Digital de Jalisco. MDE y MDT del conjunto de datos vectoriales, esc. 1:50,000, INEGI. Mapa General del Estado de Jalisco 2012.

Tabla 1.1 Infraestructura

Magdalena, Jalisco

Infraestructura		Descripción	
Infraestructura (km)	Carreteras	75.44	El municipio se encuentra en el tercer lugar de la región Valles, registrando grado alto de conectividad en caminos y carreteras.
	Caminos	46.29	
Tipo de servicios	Cantidad	Comentarios	
Cementerio	3	La información presentada en esta tabla corresponde a los servicios concentrados en localidades mayores a 2,500 habitantes.	
Escuelas	25		
Palacio o ayudantía	1		
Mercado	1		
Plaza	3		
Centro Salud	4		
Templo	6		

Fuente: Atlas de Caminos y Carreteras del Estado de Jalisco 2011, IITEJ. Conectividad 2011, IITEJ. Mapa General del Estado de Jalisco 2012. Censo de Población y Vivienda 2000 y 2010, INEGI. Siete servicios básicos, CDTR-IITEJ, 2009.

DEMOGRAFÍA Y SOCIEDAD

MAGDALENA
DIAGNÓSTICO DEL MUNICIPIO
Junio 2014

Aspectos demográficos

El municipio de Magdalena pertenece a la Región Valles, su población en 2010 según el Censo de Población y Vivienda fue de 21 mil 321 personas; 49.6 por ciento hombres y 50.4 por ciento mujeres, los habitantes del municipio representaban el 7.3 por ciento del total regional (ver tabla 2). Comparando este monto poblacional con el del año 2000, se obtiene que la población municipal aumentó un 17.3 por ciento en diez años.

Tabla 2. Población por sexo, porcentaje en el municipio

Magdalena, Jalisco							
Clave	No.	Municipio/localidad	Población total 2000	Población 2010			
				Total	Porcentaje en el municipio	Hombres	Mujeres
055 MAGDALENA			18,177	21,321	100.00	10,583	10,738
0001	1	MAGDALENA	13,471	16,214	76.0	8,034	8,180
0008	2	SAN ANDRÉS	1,598	1,564	7.3	788	776
0007	3	LA QUEMADA	950	1,238	5.8	612	626
0003	4	LA JOYA	920	977	4.6	490	487
0009	5	SAN SIMÓN	532	524	2.5	249	275

Fuente: Elaborado por el Consejo Estatal de Población con base en INEGI, censos y conteos nacionales, 2000-2010

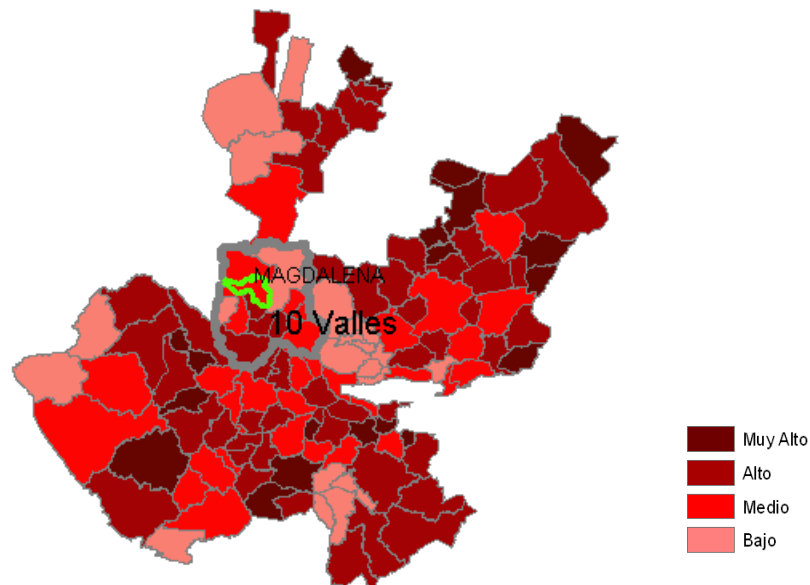
El municipio en 2010 contaba con 24 localidades, de las cuales, 12 eran de una vivienda y no había de dos. La cabecera municipal de Magdalena es la localidad más poblada con 16 mil 214 personas, y representaba el 76.0 por ciento de la población, le sigue San Andrés con el 7.3, La Quemada con el 5.8, La Joya con el 4.6 y San Simón con el 2.5 por ciento del total municipal.

Se estima que para el 2015 esta población aumentará a 23 mil 128 habitantes, donde 11 mil 550 son hombres y 11 mil 578 mujeres, representando el 0.29 por ciento de la población total del estado.

Intensidad migratoria

El estado de Jalisco tiene una añeja tradición migratoria a Estados Unidos que se remonta hacia los finales del siglo XIX. Se estima que 1.4 millones de personas nacidas en Jalisco habitan en Estados Unidos y que alrededor de 2.6 millones de personas nacidas en aquel país son hijos de padres jaliscienses. De acuerdo al índice de intensidad migratoria calculado por Consejo Nacional de Población (CONAPO) con datos del censo de población de 2010 del INEGI, Jalisco tiene un grado alto de intensidad migratoria, y tiene el lugar decimotercero entre las entidades federativas del país con mayor intensidad migratoria.

Figura 3. Grado de Intensidad migratoria a Estados Unidos.
Jalisco, 2010



FUENTE: IIEG, Instituto de Información Estadística y Geográfica del Estado de Jalisco con base en estimaciones del CONAPO, 2010

Los indicadores de este índice señalan que en Magdalena el 9.97 por ciento de las viviendas del municipio se recibieron remesas en 2010, en un 2.58 por ciento se reportaron emigrantes del quinquenio anterior (2005-2010), en el 2.12 por ciento se registraron migrantes circulares del quinquenio anterior, así mismo el 6.16 por ciento de las viviendas contaban con migrantes de retorno del quinquenio anterior (ver tabla 3).

Tabla 3. Índice y grado de intensidad migratoria e indicadores socioeconómicos

Magdalena, 2010

Índice y grado de intensidad migratoria e indicadores socioeconómicos	Valores
Índice de intensidad migratoria	0.5387787
Grado de intensidad migratoria	Medio
Total de viviendas	5471
% viviendas que reciben remesas	9.97
% Viviendas con emigrantes en Estados Unidos del quinquenio anterior	2.58
% Viviendas con migrantes circulares del quinquenio anterior	2.12
% Viviendas con migrantes de retorno del quinquenio anterior	6.16
Lugar que ocupa en el contexto estatal	76
Lugar que ocupa en el contexto nacional	630

FUENTE: IIEG, Instituto de Información Estadística y Geográfica del Estado de Jalisco con base en estimaciones del CONAPO con base en el INEGI, muestra del diez por ciento del Censo de Población y Vivienda 2010.

Cabe señalar que en el cálculo previo del índice de intensidad migratoria, que fue en el año 2000, la unidad de observación eran los hogares y Magdalena ocupaba el lugar 89 con grado medio, donde los hogares que recibieron remesas fue de 12.96 por ciento, hogares con emigrantes en Estados Unidos del quinquenio anterior fue de 8.96, el 1.14 por ciento de los hogares tenían migrantes circulares del quinquenio anterior y 2.52 por ciento migrantes de retorno (ver tabla 4).

Tabla 4. Índice y grado de intensidad migratoria e indicadores socioeconómicos

Magdalena, 2000

Índice y grado de intensidad migratoria e indicadores socioeconómicos	Valores
Índice de intensidad migratoria	0.5924926
Grado de intensidad migratoria	Medio
Total de hogares	4050
% Hogares que reciben remesas	12.96
% Hogares con emigrantes en Estados Unidos del quinquenio anterior	8.96
% Hogares con migrantes circulares del quinquenio anterior	1.14
% Hogares con migrantes de retorno del quinquenio anterior	2.52
Lugar que ocupa en el contexto estatal	89

Fuente: Consejo Nacional de Población. Colección: Índices Sociodemográficos. Diciembre de 2001

Pobreza multidimensional

La pobreza, está asociada a condiciones de vida que vulneran la dignidad de las personas, limitan sus derechos y libertades fundamentales, impiden la satisfacción de sus necesidades básicas e imposibilitan su plena integración social. De acuerdo con esta concepción, una persona se considera en situación de pobreza multidimensional cuando sus ingresos son insuficientes para adquirir los bienes y los servicios que requiere para satisfacer sus necesidades y presenta carencia en al menos uno de los siguientes seis indicadores: rezago educativo, acceso a los servicios de salud, acceso a la seguridad social calidad y espacios de la vivienda servicios básicos en la vivienda.

La nueva metodología para medir el fenómeno de la pobreza fue desarrollada por el CONEVAL y permite profundizar en el estudio de la pobreza, ya que además de medir los ingresos, como tradicionalmente se realizaba, se analizan las carencias sociales desde una óptica de los derechos sociales.

Estos componentes permitirán dar un seguimiento puntual de las carencias sociales y al bienestar económico de la población, además de proporcionar elementos para el diagnóstico y seguimiento de la situación de la pobreza en nuestro país, desde un enfoque novedoso y consistente con las disposiciones legales aplicables y que retoma los desarrollos académicos recientes en materia de medición de la pobreza.

En términos generales de acuerdo a su ingreso y a su índice de privación social se proponen la siguiente clasificación:

Pobres multidimensionales.- Población con ingreso inferior al valor de la línea de bienestar y que padece al menos una carencia social.

Vulnerables por carencias sociales.- Población que presenta una o más carencias sociales, pero cuyo ingreso es superior a la línea de bienestar.

Vulnerables por ingresos.- Población que no presenta carencias sociales y cuyo ingreso es inferior o igual a la línea de bienestar.

No pobre multidimensional y no vulnerable.- Población cuyo ingreso es superior a la línea de bienestar y que no tiene carencia social alguna.

Tabla 5. Pobreza multidimensional		
Magdalena, 2010		
Indicadores de incidencia	Porcentaje	Personas
Pobreza multidimensional		
Población en situación de pobreza multidimensional	54.2	13,349
Población en situación de pobreza multidimensional moderada	49.0	12,067
Población en situación de pobreza multidimensional extrema	5.2	1,282
Población vulnerable por carencias sociales	28.1	6,931
Población vulnerable por ingresos	7.1	1,741
Población no pobre multidimensional y no vulnerable	10.6	2,625
Privación social		
Población con al menos una carencia social	82.3	20,280
Población con al menos tres carencias sociales	16.4	4,046
Indicadores de carencias sociales¹		
Rezago educativo	20.6	5,088
Acceso a los servicios de salud	30.7	7,562
Acceso a la seguridad social	64.9	15,991
Calidad y espacios de la vivienda	6.2	1,531
Acceso a los servicios básicos en la vivienda	7.3	1,799
Acceso a la alimentación	29.8	7,336
Bienestar		
Población con un ingreso inferior a la línea de bienestar mínimo	22.4	5,517
Población con un ingreso inferior a la línea de bienestar	61.2	15,090

FUENTE: IIEG, Instituto de Información Estadística y Geográfica del Estado de Jalisco con base en, estimaciones del CONEVAL con base en INEGI, MCS-ENIGH 2010 y la muestra del Censo de Población y Vivienda

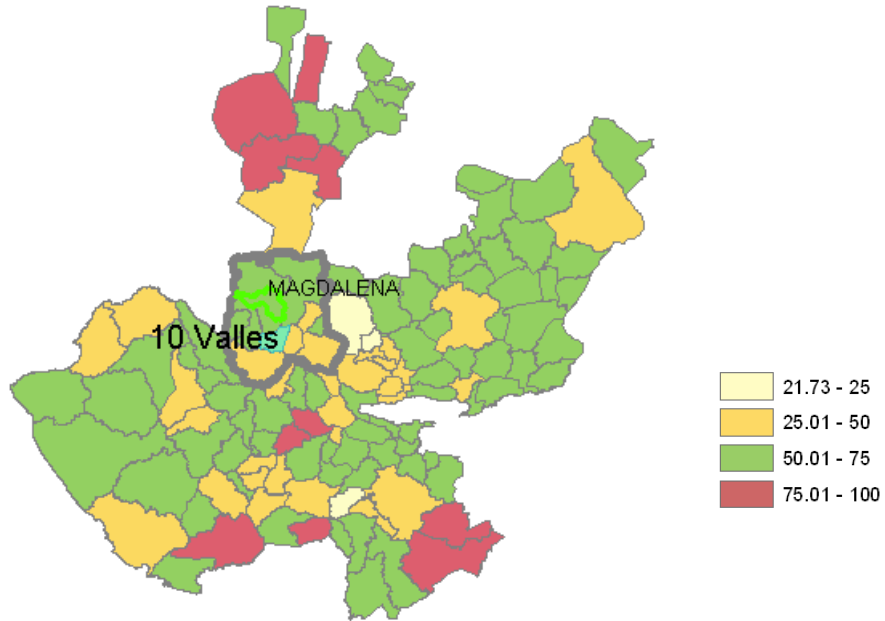
¹ Se reporta el porcentaje de la población con cada carencia social.

En la tabla 5 se muestra el porcentaje y número de personas en situación de pobreza, vulnerable por carencias sociales, vulnerable por ingresos y; no pobre y no vulnerable en Magdalena el 54.2 por ciento de la población se encuentra en situación de pobreza, es decir 13 mil 349 personas comparten esta situación en el municipio, así mismo el 28.1 por ciento de la población (6,931 personas) es vulnerable por carencias sociales; el 7.1 por ciento es vulnerable por ingresos y 10.6 por ciento es no pobre y no vulnerable.

Es importante agregar que sólo el 5.2 por ciento de la población de Magdalena presentó pobreza extrema, es decir mil 282 personas, y un 49.0 por ciento en pobreza moderada (12,067 personas). De los indicadores de carencias sociales, destaca que el acceso a la seguridad social es la más alta con un 64.9 por ciento, que en términos absolutos se trata de 15 mil 991 habitantes. Los que menos porcentajes acumulan son la calidad y espacios, y acceso a los servicios básicos de la vivienda, con el 6.2 y 7.3 por ciento, respectivamente.

Figura 4. Porcentaje de población con pobreza multidimensional por municipio.

Jalisco, 2010



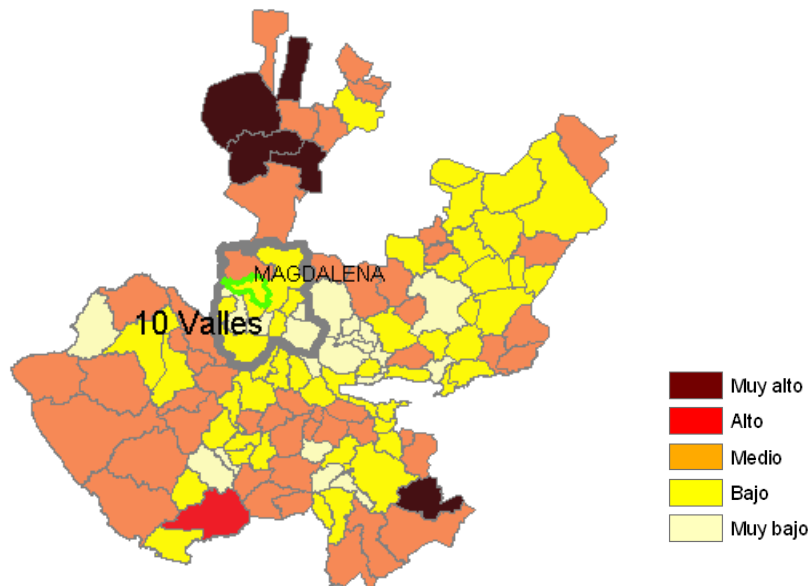
FUENTE: IIEG, Instituto de Información Estadística y Geográfica del Estado de Jalisco con base en estimaciones del CONEVAL, 2010

Marginación

La construcción del índice para las entidades federativas, regiones y municipios considera cuatro dimensiones estructurales de la marginación: falta de acceso a la educación (población analfabeta de 15 años o más y población sin primaria completa de 15 años o más), residencia en viviendas inadecuadas (sin disponibilidad de agua entubada, sin drenaje ni servicio sanitario exclusivo, con piso de tierra, sin disponibilidad de energía eléctrica y con algún nivel de hacinamiento), percepción de ingresos monetarios insuficientes (ingresos hasta 2 salarios mínimos) y residir en localidades pequeñas con menos de 5 mil habitantes.

En la tabla 6 se presentan los indicadores que componen el índice de marginación a nivel municipal para el 2010. En donde se ve que el municipio de Magdalena cuenta con un grado de marginación bajo, y que la mayoría de sus carencias están por debajo del promedio regional; destaca que la población de 15 años o más sin primaria completa asciende al 23.7 por ciento, y que el 33.1 por ciento de la población gana a lo mucho dos salarios mínimos.

Figura 5. Índice de marginación por municipio.
Jalisco, 2010



FUENTE: IIEG, Instituto de Información Estadística y Geográfica del Estado de Jalisco con base en estimaciones del CONAPO, 2010.

A nivel localidad, se tiene que la mayoría de las principales localidades del municipio tienen grado de marginación bajo, a excepción de San Andrés y San Simón que tienen grado de marginación medio, en particular se ve que esta última tiene los más altos porcentajes de población analfabeta (8.8 por ciento) y sin primaria completa (30.9 por ciento) (ver tabla 6).

Tabla 6. Grado de marginación e indicadores sociodemográficos							
Magdalena, 2010							
Municipio / Localidad		Grado	% Población de 15 años o más analfabeta	% Población de 15 años o más sin primaria completa	% Población en localidades con menos de 5000 habitantes	% Población ocupada con ingreso de hasta 2 salarios mínimos	% Viviendas particulares habitadas que no disponen de refrigerador
Clave	Nombre						
	Jalisco	Bajo	4.4	18.0	17.5	27.2	6.8
	Valles		5.4	22.8	35.9	36.5	8.7
055	Magdalena	Bajo	5.6	23.7	24.0	33.1	12.3
0001	Magdalena	Bajo	5.3	23.3			12.2
0008	San Andrés	Medio	5.5	29.9			19.2
0007	La Quemada	Bajo	5.6	21.2			9.8
0003	La Joya	Bajo	6.2	30.5			11.5
0009	San Simón	Medio	8.8	30.9			7.1

* Para el cálculo de los índices estatales, municipales y regional, estos indicadores corresponden a los porcentajes de ocupantes en viviendas.

FUENTE: IIEG, Instituto de Información Estadística y Geográfica del Estado de Jalisco, con base en CONAPO, Índices de marginación por entidad federativa, municipal y a nivel localidad, 2010

Respecto a las carencias en la vivienda, en la localidad de San Andrés con los más altos porcentajes en los indicadores de viviendas sin excusado, con piso de tierra y que no disponen de refrigerador, con un 4.5, 2.5 y 19.2 por ciento, respectivamente. Por su parte, la cabecera municipal tenía las mayores proporciones de viviendas sin agua entubada y sin energía eléctrica, con un 4.0 y 1.2 por ciento, correspondientemente (ver tabla 7).

Tabla 7. Grado de marginación e indicadores sociodemográficos

Magdalena, 2010							
Municipio / Localidad		Grado	% Viviendas particulares habitadas sin excusado*	% Viviendas particulares habitadas sin energía eléctrica*	% Viviendas particulares habitadas sin disponibilidad de agua entubada*	Promedio de ocupantes por cuarto en viviendas particulares habitadas	% Viviendas particulares habitadas con piso de tierra
Clave	Nombre						
	Jalisco	Bajo	1.5	0.8	3.9	4.0	3.2
	Valles		0.5	0.9	3.0	4.0	2.6
055	Magdalena	Bajo	0.7	1.1	2.4	4.2	1.3
0001	Magdalena	Bajo	1.0	1.2	4.0	1.1	1.3
0008	San Andrés	Medio	4.5	1.0	0.8	1.2	2.5
0007	La Quemada	Bajo	1.6	1.0	2.0	1.1	1.0
0003	La Joya	Bajo	3.0	0.0	3.0	1.2	0.0
0009	San Simón	Medio	4.0	0.8	2.4	1.2	1.6

* Para el cálculo de los índices estatales, municipales y regional, estos indicadores corresponden a los porcentajes de ocupantes en viviendas.

FUENTE: IIEG, Instituto de Información Estadística y Geográfica del Estado de Jalisco, con base en CONAPO, Índices de marginación por entidad federativa, municipal y a nivel localidad, 2010

Índices sociodemográficos

A manera de recapitulación, el municipio de Magdalena en 2010 ocupaba a nivel estatal el lugar 99 en el índice de marginación con un grado bajo, en pobreza multidimensional se localiza en el lugar 74, con el 49.0 por ciento de su población en pobreza moderada y 5.2 por ciento en pobreza extrema; y en cuanto al índice de intensidad migratoria el municipio tiene un grado medio y ocupa el lugar 76 entre todos los municipios del estado (ver tabla 8).

Tabla 8. Población total, grado de Marginación e Intensidad Migratoria y situación de pobreza

Jalisco, 2010

Clave	Municipio	Población	Marginación		Pobreza Multidimensional			Intensidad Migratoria	
			Grado	Lugar	Moderada	Extrema	Lugar	Grado	Lugar
14	Jalisco	7,350,682	Bajo	27	32.0	4.9		Alto	13
003	Ahualulco de Mercado	21,714	Muy bajo	110	43.98	3.78	95	Alto	68
005	Amatitán	14,648	Bajo	103	42.91	3.23	102	Medio	103
006	Ameca	57,340	Bajo	101	42.42	6.37	92	Alto	38
009	El Arenal	26,174	Muy bajo	106	46.91	4.45	82	Medio	101
036	Etzatlán	10,284	Muy bajo	112	55.23	5.44	54	Medio	86
040	Hostotipaquillo	21,321	Medio	20	46.36	14.49	52	Medio	91
055	Magdalena	8,896	Bajo	99	48.96	5.20	74	Medio	76
007	San Juanito de Escobedo	17,545	Bajo	86	50.40	4.30	73	Alto	37
075	San Marcos	3,405	Bajo	55	56.35	7.69	40	Bajo	111
083	Tala	69,031	Muy bajo	107	33.53	3.87	111	Medio	100
094	Tequila	40,697	Bajo	88	47.41	9.65	64	Bajo	108
095	Teuchitlán	9,088	Bajo	70	41.95	4.33	101	Alto	43

FUENTE: IIEG, Instituto de Información Estadística y Geográfica del Estado de Jalisco con base en estimaciones del CONEVAL y CONAPO.

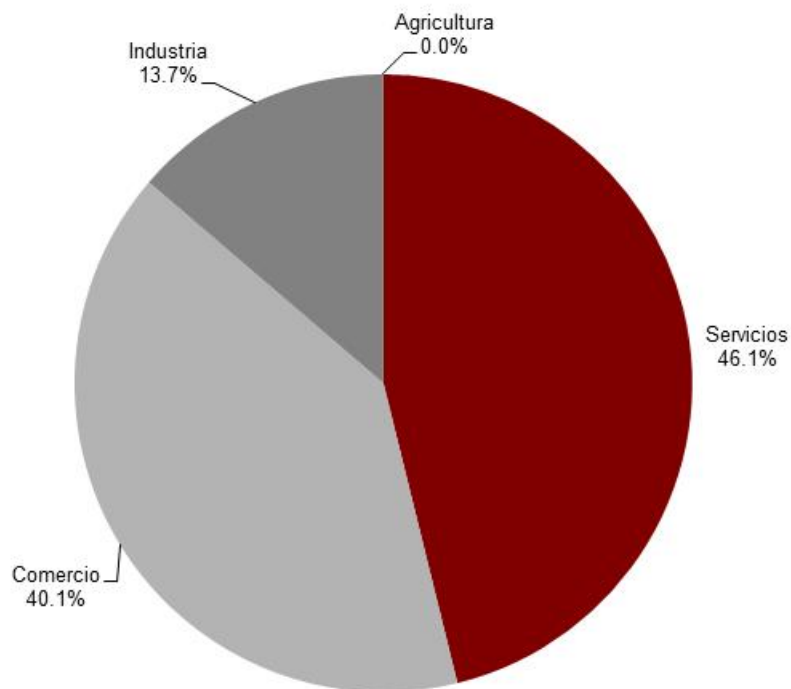
ECONOMÍA

MAGDALENA
DIAGNÓSTICO DEL MUNICIPIO
Octubre 2015

Número de empresas

Conforme a la información del directorio estadístico nacional de unidades económicas (DENUE) de INEGI, el municipio de Magdalena cuenta con 1,064 unidades económicas a 2014 y su distribución por sectores revela un predominio de unidades económicas dedicadas a los servicios y al comercio, siendo estas el 46.1% y el 40.1% del total de las empresas en el municipio.

Figura 6. Distribución de las unidades económicas Magdalena. 2014



FUENTE: IIEG, Instituto de Información Estadística y Geográfica del Estado de Jalisco; con información de INEGI, DENUE.

Valor agregado censal bruto

El valor agregado censal bruto se define como: “el valor de la producción que se añade durante el proceso de trabajo por la actividad creadora y de transformación del personal ocupado, el capital y la organización (factores de la producción), ejercida sobre los materiales que se consumen en la realización de la actividad económica.” En resumen, esta variable se refiere al valor de la producción que añade la actividad económica en su proceso productivo.

Los censos económicos 2014, registraron que en el municipio de Magdalena, los tres subsectores más importantes en la generación de valor agregado censal bruto fueron el Comercio al por menor de vehículos de motor, refacciones, combustibles y lubricantes; el Comercio al por menor de abarrotes, alimentos, bebidas y tabaco; y los Servicios médicos de consulta externa y servicios relacionados, que generaron en conjunto el 51.4% del total del valor agregado censal bruto registrado en 2014 en el municipio.

El subsector de Comercio al por menor de vehículos de motor, refacciones, combustibles y lubricantes, que concentró el 22.7% del valor agregado censal bruto en 2014, registró el mayor crecimiento real pasando de 7 millones 450 mil pesos en 2009 a 33 millones 976 mil pesos en 2014, representado un incremento de 356.1% durante el periodo.

Tabla 9. Subsectores con mayor valor agregado censal bruto (VACB)

Magdalena, 2009 y 2014. (Miles de pesos).

Subsector	2009	2014	%Part 2014	Var % 2009 - 2014
Comercio al por menor de vehículos de motor, refacciones, combustibles y lubricantes	7,450	33,976	22.7%	356.1%
Comercio al por menor de abarrotes, alimentos, bebidas, hielo y tabaco	24,972	26,180	17.5%	4.8%
Servicios médicos de consulta externa y servicios relacionados	1,609	16,802	11.2%	944.3%
Transporte terrestre de pasajeros, excepto por ferrocarril	0	10,198	6.8%	-
Servicios de preparación de alimentos y bebidas	13,436	9,306	6.2%	-30.7%
Servicios profesionales, científicos y técnicos	2,894	4,791	3.2%	65.5%
Comercio al por menor de artículos de ferretería, tlapalería y vidrios	4,596	4,636	3.1%	0.9%
Servicios de reparación y mantenimiento	5,608	4,397	2.9%	-21.6%
Industria alimentaria	3,573	4,101	2.7%	14.8%
Instituciones de intermediación crediticia y financiera no bursátil	527	3,938	2.6%	647.2%
Comercio al por mayor de materias primas agropecuarias y forestales, para la industria, y materiales de desecho	14,130	3,747	2.5%	-73.5%
Otros	28,837	27,527	18.4%	-4.5%
Total	107,632	149,599	100.0%	39.0%

FUENTE: IIEG, Instituto de Información Estadística y Geográfica del Estado de Jalisco; en base a datos proporcionados por el INEGI

Empleo

Trabajadores asegurados en el IMSS Por grupos económicos

En el último trienio, el municipio de Magdalena ha visto una baja en el número de trabajadores asegurados registrados ante el IMSS, lo que se traduce en un decremento de sus actividades económicas. Para septiembre de 2015, el IMSS reportó un total de 822 trabajadores asegurados, lo que representa una caída de 1,424 trabajadores menos que en diciembre de 2012.

En función de los registros del IMSS el grupo económico que más trabajadores tiene registrados dentro del municipio de Magdalena, son *los Servicios de administración pública y seguridad social*, que en septiembre de 2015 registró un total de 261 trabajadores concentrando el 31.75% del total. Este grupo económico registró un aumento de 5 trabajadores asegurados de diciembre de 2012 a septiembre de 2015.

El segundo grupo económico con más trabajadores asegurados es el de Construcción de edificaciones y obras de ingeniería civil, que para septiembre de 2015 registró 151, que representan el 18.37% del total de trabajadores asegurados a dicha fecha. De 2012 a septiembre de 2015 este grupo tuvo una disminución de 1,332 trabajadores.

Figura 10. Trabajadores asegurados						
Magdalena, Jalisco. 2012–2015/09						
Grupos económicos	Dic 2012	Dic 2013	Dic 2014	Sep 2015	% Part sep-15	Var. Abs. Dic 2012 Sep 2015
Servicios de administración pública y seguridad social.	256	340	299	261	31.75%	5
Construcción de edificaciones y obras de ingeniería civil.	1,483	195	142	151	18.37%	-1332
Compraventa de alimentos, bebidas y productos del tabaco.	61	54	56	82	9.98%	21
Compraventa de gases, combustibles y lubricantes.	64	65	66	66	8.03%	2
Compraventa en tiendas de autoservicios y departamentos especializados.	73	107	104	65	7.91%	-8
Compraventa de materias primas, materiales y auxiliares.	35	32	33	31	3.77%	-4
Captación y suministro de agua potable y tratada.	22	25	25	25	3.04%	3
Compraventa de prendas de vestir y artículos de uso personal.	25	26	22	22	2.68%	-3
Compraventa de artículos para el hogar.	11	11	12	14	1.70%	3
Servicios de alojamiento temporal.	8	8	11	13	1.58%	5
Otros	208	130	114	92	11.19%	-116
Total	2,246	993	884	822	100.00%	-1,424

FUENTE: IIEG, Instituto de Información Estadística y Geográfica del Estado de Jalisco; en base a datos proporcionados por el IMSS.

Trabajadores asegurados en el IMSS Región Valles

Dentro de la región Valles, Magdalena se presenta como el séptimo municipio con mayor número de trabajadores asegurados concentrando el 2.93% del total a septiembre de 2015, quedando por debajo de Ahualulco de Mercado que concentra el 3.39% y por encima de El Etzatlán con 2.05%.

De diciembre de 2012 a septiembre de 2015 el municipio de Magdalena registró el mayor decremento real en el número de trabajadores asegurados en la región Valles, pasando de 2,246 en 2012, a 822 en septiembre de 2015, reduciéndose en 1,424 trabajadores durante el periodo.

Figura 11. Trabajadores asegurados									
Región Valles de Jalisco. 2012-2015/09									
Valles	Dic 2012	Dic 2013	Dic 2014	Sep 2015	% Part. Sep 2015	Var. Abs. Dic 2012-Sep 2015	Var % Dic 2012-Sep 2015	IDM-E ¹	IDM ²
Tala	12,425	13,191	13,767	12,766	45.44%	341	2.74%	26	20
Ameca	7,644	6,848	7,514	6,436	22.91%	-1,208	-15.80%	31	19
Tequila	2,965	4,091	3,855	4,107	14.62%	1,142	38.52%	12	13
Amatitán	923	934	964	1,025	3.65%	102	11.05%	6	14
Magdalena	2,246	993	884	822	2.93%	-1,424	-63.40%	22	26
El Arenal	876	895	978	991	3.53%	115	13.13%	46	47
Ahualulco de Mercado	702	712	814	953	3.39%	251	35.75%	72	52
Etzatlán	486	493	527	576	2.05%	90	18.52%	74	24
Hostotipaquillo	458	280	226	218	0.78%	-240	-52.40%	27	32
Teuchitlán	98	115	105	116	0.41%	18	18.37%	109	97
San Juanito de Escobedo	76	65	63	62	0.22%	-14	-18.42%	107	89
San Marcos	35	26	24	25	0.09%	-10	-28.57%	91	103
Total	28,934	28,643	29,721	28,097	100.00%	-837	-2.89%		

FUENTE: IIEG, Instituto de Información Estadística y Geográfica del Estado de Jalisco; en base a datos proporcionados por el IMSS

El índice de desarrollo municipal conjunta una serie de variables económicas, institucionales, sociales y de medio ambiente, para proporcionar un indicador que permite identificar la posición que ocupa el municipio en el plano estatal, es decir, comparar la situación del municipio con relación a los demás municipios de la misma región y con los municipios del resto del estado.

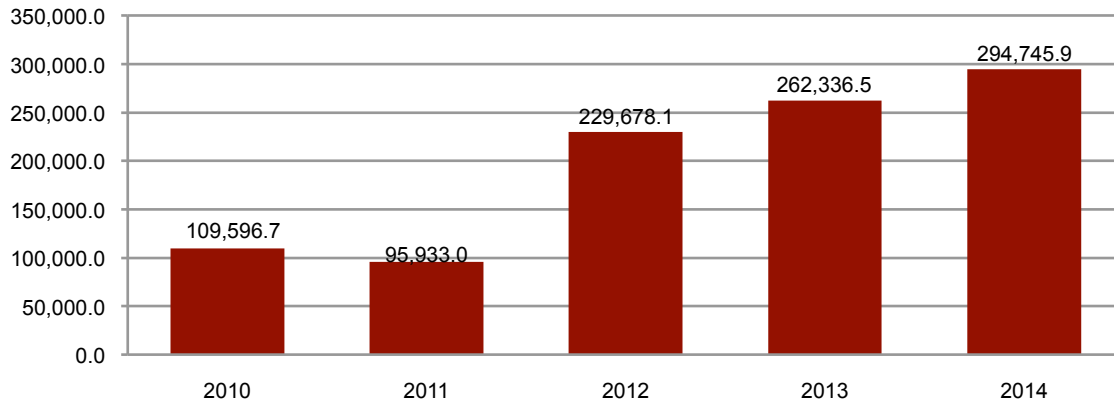
Magdalena se ubica en la posición número 26 en el índice de desarrollo municipal (IDM) del total de los 125 municipios del estado. Dentro de la región Valles, Tequila es el municipio con el índice más alto al ubicarse en la posición número 13 del total de municipios de Jalisco. En contraparte, San Marcos se ubica en el lugar 103.

Por su parte, el índice de desarrollo municipal del aspecto económico (IDM-E), engloba las variables de producción, producción agropecuaria, trabajadores asegurados, y población ocupada, para dar un elemento que permita monitorear la situación de desarrollo económico que tiene el municipio y así poder compararlo con el resto de los municipios del estado. Este indicador que se pondera en función del tamaño de la población, es más favorable para el municipio de Magdalena al ubicarlo en la posición 22, y ser el tercer municipio mejor posicionado de los municipios que pertenecen a la región Valles.

Agricultura y ganadería en Magdalena

El valor de la producción agrícola en Magdalena se ha mantenido con un crecimiento sostenido durante el periodo 2011–2014, sin embargo en 2012 presentó un aumento sustancial. En 2014 presenta su nivel más alto, con una participación de 0.75% en el total de la producción estatal.

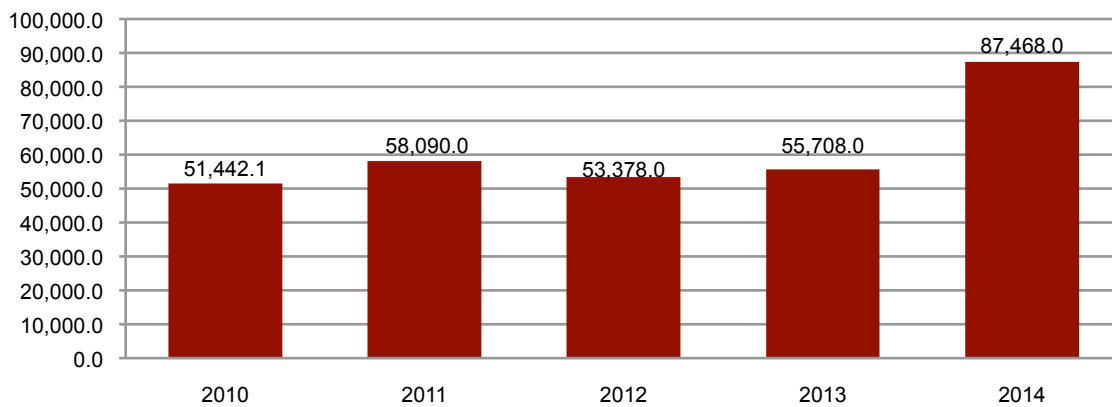
Figura 7. Valor de la producción agrícola Magdalena 2010 - 2014 (Miles de pesos)



FUENTE: IIEG, Instituto de Información Estadística y Geográfica del Estado de Jalisco; información de SIAP / SAGARPA - OEIDRUS.

La producción ganadera en Magdalena se ha situado en un cerrado mismo nivel, durante el periodo 2008-2013. Siendo su valor más alto el del año 2014. Representando el 0.12% de la producción ganadera total del Estado.

Figura 8. Valor de la producción ganadera Magdalena 2010 - 2014 (Miles de pesos)



FUENTE: IIEG, Instituto de Información Estadística y Geográfica del Estado de Jalisco; información de SIAP / SAGARPA - OEIDRUS.

MEDIO AMBIENTE

MAGDALENA
DIAGNÓSTICO DEL MUNICIPIO
Octubre 2015

Índice municipal de medio ambiente

Tabla 12. Municipios de la región Valles de acuerdo al índice municipal de medio ambiente.

Magdalena, Jalisco				
Nombre	Índice Municipal Medio Ambiente	Posición estatal	Categoría	
Etzatlán	62.49	19	Muy Alto	
Tequila	59.37	31	Alto	
Hostotipaquillo	58.51	37	Alto	
Ameca	56.80	59	Medio	
Ahualulco de Mercado	56.49	61	Medio	
Tala	55.73	64	Medio	
San Juanito de Escobedo	54.90	70	Medio	
Teuchitlán	50.61	81	Bajo	
Magdalena	49.53	88	Bajo	
San Marcos	48.98	91	Bajo	
Amatitán	47.22	94	Bajo	
El Arenal	46.22	98	Bajo	

FUENTE: IIEG, Instituto de Información Estadística y Geográfica del Estado de Jalisco con información de SEMADES, 2000, 2010; SEMARNAT, 2000; CONAGUA, 2010; CONABIO, 2010; INEGI, 1982, 2005,2007; CONAFOR, 2007; CEA, 2007; CCA, 2010..

Considerando el índice de medio ambiente, que contempla aspectos como generación de residuos sólidos, deforestación, explotación de acuíferos, cobertura forestal, áreas naturales protegidas, entre otros, Magdalena se ubica en el lugar 88 a nivel estatal, lo cual indica un desarrollo *Bajo* del medio ambiente en comparación al resto de los municipios de la entidad, y la novena posición en la región Valles.

En el Índice Municipal de Medio Ambiente, 2013, destaca que Magdalena se ubica en un acuífero no sobrexplotado, sobre el cual se registra un total de 5,040 viviendas particulares habitadas, de las cuales 95.00% tienen disponibilidad de agua dentro de la casa o el terreno y 96.33% cuentan con drenaje conectado a la red pública, fosa séptica u otros.

El Municipio tiene una cobertura de 40.9% de bosques, 0.1% de selvas y 35.1% destinada a la agricultura. En los últimos 25 años el municipio ha recuperado 1.17 km² de superficie con vegetación natural y presenta 18.46% de la superficie con riesgo de erosión. En el ordenamiento ecológico territorial, el 28.26% de su territorio está bajo políticas ambientales de conservación.

En términos de residuos sólidos urbanos, el municipio participa con el 0.27% del total estatal, equivalente a 20.575 toneladas generadas por día.

DESARROLLO INSTITUCIONAL

MAGDALENA
DIAGNÓSTICO DEL MUNICIPIO
Octubre 2015

Desarrollo institucional

El Índice de Desarrollo Municipal (IDM) mide el progreso de un municipio en cuatro dimensiones del desarrollo: social, económica, ambiental e institucional, con la finalidad de presentar una evaluación integral de la situación de cada uno de éstos. El IDM parte de tres premisas vinculadas con el concepto de desarrollo humano, según el cual, el principal objetivo es beneficiar a las personas; las actividades de los gobiernos afectan el nivel de desarrollo de sus comunidades y que el desarrollo sostenible posibilita el bienestar de los individuos a largo plazo (ver detalles en <http://www.iieg.gob.mx/general.php?id=8&idg=472>).

En los tres apartados anteriores ya se ha hecho referencia al desarrollo social, económico y del medio ambiente; finalmente en esta sección se aborda el componente institucional (Índice de Desarrollo Municipal Institucional; IDM-I), que mide el desempeño de las instituciones gubernamentales de un municipio a través de cinco rubros que contemplan el esfuerzo tributario, la transparencia, la participación electoral, el número de empleados municipales per cápita y la seguridad.

En la construcción del IDM se decidió incluir cinco variables para medir el desarrollo institucional de los municipios de Jalisco, tal y como se muestra en las dos tablas siguientes, por medio del porcentaje de participación ciudadana en elecciones; la evaluación del cumplimiento de la publicación de información fundamental y de la obligación de la atención a las solicitudes de información; la tasa de empleados municipales por cada mil habitantes; el porcentaje de ingresos propios por municipio y el número de delitos del fuero común por cada mil habitantes.

Tabla 13. Desarrollo institucional de los municipios en el contexto estatal con base en cinco indicadores

Magdalena, Región Valles 2011 (Parte I)

Clave	Municipio	Porcentaje de participación ciudadana en elecciones 2009		Evaluación del cumplimiento de la publicación de información fundamental		Empleados municipales por cada 1000 habitantes 2009	
		Valor municipal	Lugar estatal	Valor municipal	Lugar estatal	Valor municipal	Lugar estatal
003	Ahualulco de Mercado ^{/e}	70.42	4	11.36	82	9.72	60
005	Amatitán ^{/be}	68.53	10	11.36	74	11.54	73
006	Ameca ^{/b}	53.02	102	66.67	9	10.64	69
009	El Arenal ^{/e}	66.33	17	12.12	48	10.26	65
036	Etzatlán ^{/e}	66.44	15	23.48	34	8.53	50
040	Hostotipaquiillo ^{/be}	63.02	31	11.36	57	20.52	109
055	Magdalena ^{/be}	58.30	68	11.36	78	10.60	67
007	San Juanito de Escobedo ^{/ce}	62.24	37	10.61	95	14.95	92
075	San Marcos ^{/e}	69.37	7	1.52	114	21.53	111
083	Tala ^{/be}	56.57	80	11.36	88	7.68	36
094	Tequila ^{/e}	59.28	56	16.79	39	8.94	54
095	Teuchitlán ^{/be}	69.50	6	11.36	63	16.95	101

Fuente: Índice de Desarrollo Municipal, IDM-I con base en IFE, ITEI, INEGI, Procuraduría de Justicia del Estado de Jalisco e INAFED (ver detalles y notas en IDM 2012 <http://www.iieg.gob.mx/general.php?id=8&idg=472>).

En el caso de Magdalena, en 2009 registró una participación electoral del 58.30%, que lo coloca en el lugar 68 de los 125 municipios. Lo que significa que tiene una mediana participación electoral en comparación con otras municipalidades del estado.

Por otra parte, en 2011 con una calificación de 11.36% en materia de cumplimiento en las obligaciones de transparencia, el municipio se colocó en el lugar 78. Lo que muestra el grado de compromiso de una administración en publicar y mantener actualizada la información, en particular, la correspondiente a los rubros financieros y regulatorios; así como la mejora en su accesibilidad y un adecuado manejo y protección de la información confidencial. Esto en el marco del cumplimiento del derecho de acceso a la información pública.

En lo que respecta a los empleados que laboran en las administraciones públicas, es importante destacar que en 2009, Magdalena tenía una tasa de 10.60 empleados municipales por cada mil habitantes, por lo que ocupa el sitio 67 a nivel estatal en este rubro. Esto en el sentido de que entre menor sea el valor de este indicador mejor, porque implica una lógica de austeridad donde con menos empleados municipales se logra prestar los servicios municipales a la población.

Asimismo, en el ámbito de las finanzas municipales, para 2009 el 35.2% de los ingresos de Magdalena se consideran propios; esto significa que fueron generados mediante sus propias estrategias de recaudación, lo que posiciona al municipio en el lugar 71 en el ordenamiento de este indicador respecto a los demás municipios del estado. Mientras que en la cuestión de seguridad, en 2011 el municipio registró una tasa de 9.1 delitos por cada mil habitantes, que se traduce en el lugar 92 en el contexto estatal, siendo el lugar uno, el municipio más seguro en función de esta tasa.

Considerando los cinco indicadores, Magdalena obtiene un desarrollo institucional medio, con un IDM-I de 46.6, que lo coloca en el sitio 66 del ordenamiento estatal. Donde el primer lugar lo tiene Zapotlanejo y el último, Santa María del Oro.

Tabla 14. Desarrollo institucional de los municipios en el contexto estatal con base en cinco indicadores

Magdalena, Región Valles 2011 (Parte II)

Clave	Municipio	Porcentaje de ingresos propios 2009		Delitos del fuero común por cada 1000 habitantes ^f		IDM-Institucional		
		Valor municipal	Lugar estatal	Valor municipal	Lugar estatal	Índice	Grado	Lugar estatal
003	Ahualulco de Mercado ^e	43.05	42	4.03	23	48.4	Alto	50
005	Amatitán ^b	37.00	63	5.13	32	46.2	Medio	68
006	Ameca ^b	33.00	80	12.56	117	58.2	Muy Alto	13
009	El Arenal ^e	50.69	21	5.45	38	50.8	Alto	35
036	Etzatlán ^e	36.70	65	5.55	42	49.6	Alto	42
040	Hostotipaquillo ^b	35.49	70	7.29	71	42.5	Medio	90
055	Magdalena ^b	35.25	71	9.17	92	46.7	Medio	66
007	San Juanito de Escobedo ^c	25.29	101	7.18	68	41.2	Bajo	96
075	San Marcos ^e	22.16	105	2.38	8	34.0	Muy Bajo	117
083	Tala ^b	37.92	59	7.89	80	47.4	Alto	60
094	Tequila ^e	41.37	49	11.23	112	51.9	Alto	31
095	Teuchitlán ^b	28.63	93	4.81	28	41.4	Bajo	94

Fuente: Índice de Desarrollo Municipal, IDM-I con base en IFE, ITEI, INEGI, Procuraduría de Justicia del Estado de Jalisco e INAFED (ver detalles y notas en IDM 2012 <http://www.iieg.gob.mx/general.php?id=8&idg=472>).

Directorio municipal



Presidenta Municipal Magdalena
Fabiola Pulido Franco
fabypulido@magdalenajalisco.gob.mx
presidencia@magdalenajalisco.gob.m

Domicilio

Hidalgo Pte. #45. Col. Centro. Magdalena Jalisco

Teléfono

(386) 744 0636 Ext. 200

Síndico (a)

Sua Birzavit Hernández Martínez

Regidores (as)

Beronico Corona Serratos

Ma. Teresa Díaz Miranda

Oscar Sánchez Rodríguez

Claudia Elizabeth Palos González

José Luis Ochoa Órnelas

Juan José Ramos Ramos

Rafael Romo Pérez

Mario Alberto Ceseña Barajas

Rafael Benjamín Romero González