



# MAZAMITLA DIAGNÓSTICO DEL MUNICIPIO

Octubre 2015

# MAZAMITLA DIAGNÓSTICO DEL MUNICIPIO

Octubre 2015

<b>HISTORIA</b> .....	<b>3</b>
Toponimia	
Contexto histórico	
<b>GEOGRAFÍA</b> .....	<b>6</b>
<b>Mapa base</b>	
Medio físico e infraestructura	
<b>DEMOGRAFÍA Y SOCIEDAD</b> .....	<b>10</b>
Aspectos demográficos	
Intensidad migratoria	
Pobreza multidimensional	
Marginación	
Índices sociodemográficos	
<b>ECONOMÍA</b> .....	<b>21</b>
Número de empresas	
Valor agregado censal bruto	
Empleo	
Agricultura y ganadería	
<b>MEDIO AMBIENTE</b> .....	<b>27</b>
Subíndice municipal de medio ambiente	
<b>DESARROLLO INSTITUCIONAL</b> .....	<b>29</b>
Desarrollo institucional	

Consulta el documento en línea  
[www.ieg.gob.mx](http://www.ieg.gob.mx)

# HISTORIA

**MAZAMITLA**  
DIAGNÓSTICO DEL MUNICIPIO  
Octubre 2015

## Toponimia

El nombre de Mazamitla se ha interpretado de maneras diferentes: “*lugar donde se cazan los venados con flechas*”; “*lugar de flecheros cazadores de venados*” y “*lugar donde se hacen flechas para cazar venados*”. Dichas interpretaciones se desprenden del significado etimológico de *Mazamitlán*, que se compone de los vocablos *Mazatl* “venado”, *Mitl* “flecha” y *Tlan* “lugar”.

**Figura 1. Mazamitla, Jalisco.**  
*Localización geográfica.*



**FUENTE:** IIEG, Instituto de Información Estadística y Geográfica del Estado de Jalisco, “Mapa General del Estado de Jalisco, 2012”

## Contexto histórico

En un principio Mazamitla se encontraba dividida en varias aldeas formadas por caseríos de adobe con techos de tejamanil. El año 1165, registra en la región la existencia de tribus nahuas. Mazamitla pertenecía al señorío de Tzapotlan y rendían tributo al cacique de Temazollan. En 1481, fue invadida por los purépechas, quienes se apoderaron de la laguna de Zacoalco y Sayula, permaneciendo ahí hasta el año de 1510, cuando fueron derrotados al final de la Guerra del Salitre.

Los purépechas estaban en guerra con las tribus sayultecas, pinomes y demás del sur. Algunos historiadores afirman que en la Guerra del Salitre, a partir de 1480, los purépechas fueron rechazados en las regiones de Zacoalco y desalojados de Colima, de modo que para el siglo XVI, los purépechas sólo retenían bajo su poder la zona comprendida entre Tuxpan, Mazamitla y el territorio de Michoacán.

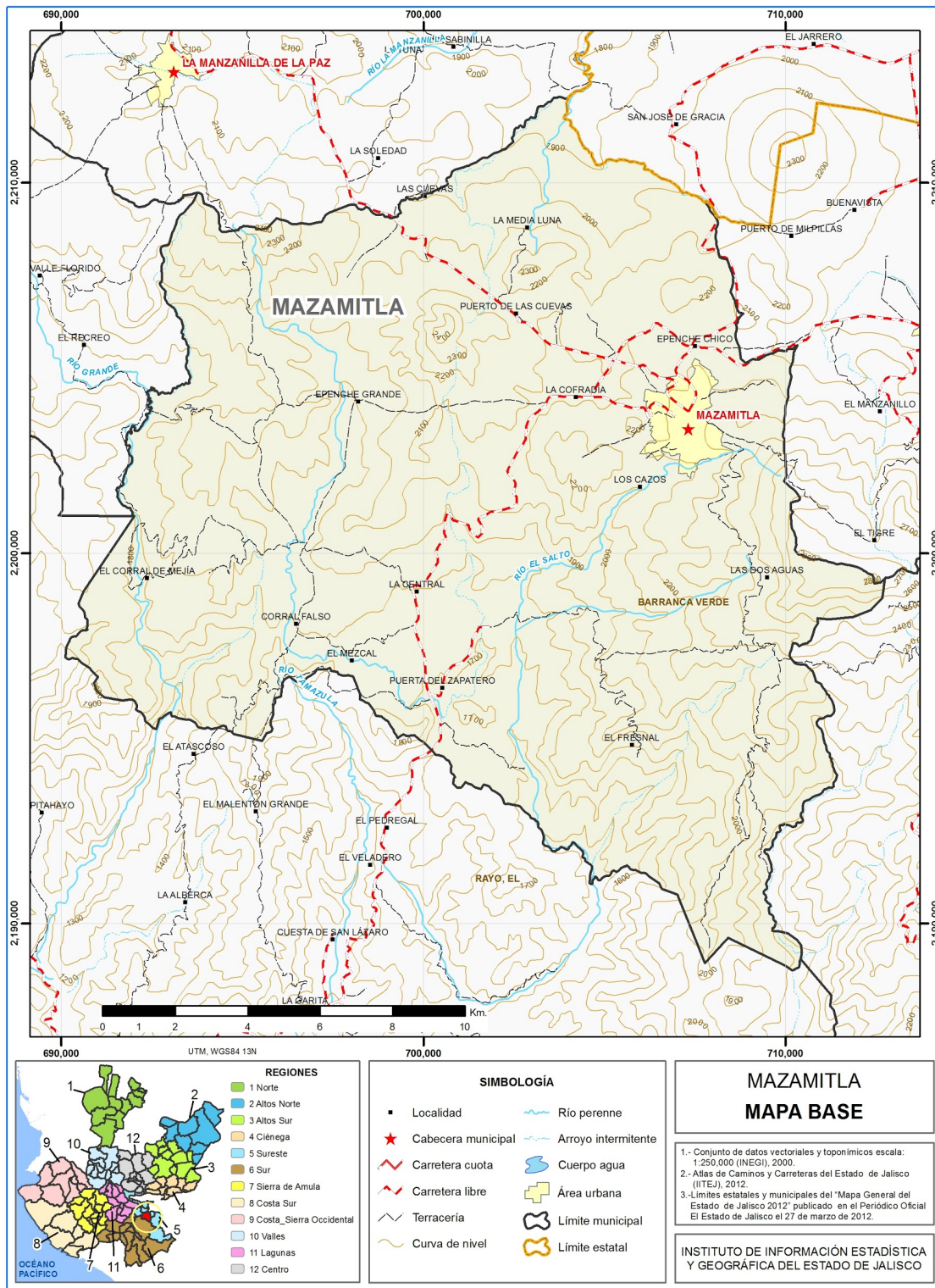
En 1825, Mazamitla pertenecía al departamento de Zapotlán el Grande del Cuarto Cantón de Sayula, pasando, en 1870, al departamento de Tamazula en el Noveno Cantón de Ciudad Guzmán. En esta última disposición (decreto del 28 de octubre de 1870), ya se le menciona con carácter de municipalidad.

El 9 de abril de 1894 la comisaría del Valle de Mazamitla, perteneciente al municipio de Mazamitla, se erigió en municipalidad. Posteriormente, tomaría el nombre de Valle de Juárez (marzo de 1911).

# GEOGRAFÍA

**MAZAMITLA**  
DIAGNÓSTICO DEL MUNICIPIO  
Octubre 2015

**Figura 2. Mazamitla, Jalisco.**  
*Mapa base.*



FUENTE: IIEG, Instituto de Información Estadística y Geográfica del Estado de Jalisco; 2015.

## Geografía

**Tabla 1. Medio físico**

Mazamitla, Jalisco

Medio físico		Descripción
Superficie municipal (km <sup>2</sup> )	298	El municipio de Mazamitla tiene una superficie de 298 Km <sup>2</sup> . Por su superficie se ubica en la posición 90 con relación al resto de los municipios del estado.
Altura (msnm)	Mínima municipal	1,420
	Máxima municipal	2,840
	Cabecera municipal	2,250
Pendientes (%)	Planas (< 5°)	20.3
	Lomerío (5° - 15°)	42.0
	Montañosas (> 15°)	37.7
Clima (%)	Semicálidosemihúmedo	48.6
	Templado subhúmedo	51.4
Temperatura (°C)	Máxima promedio	27.3
	Mínima promedio	6.4
	Media anual	16.6
Precipitación (mm)	Media anual	1,041
	Aluvial	0.6
Geología (%)	Basalto	78.1
	Basalto-Brecha volcánica básica	0.8
	Basalto-Toba básica	3.0
	Brecha sedimentaria	4.8
	Lutita-Arenisca	1.1
	Riolita-Brecha volcánica ácida	3.8
	Toba ácida	0.3
	Toba básica	3.2
	Toba intermedia	4.3
Tipo de suelo (%)	Andosol	53.6
	Leptosol	6.5
	Luvisol	37.3
	Phaeozem	1.8
	Otros	0.8
Cobertura de suelo (%)	Agricultura	23.1
	Asentamiento humano	0.8
	Bosque	66.8
	Pastizal	4.9
	Selva	4.7

El municipio de Mazamitla tiene una superficie de 298 Km<sup>2</sup>. Por su superficie se ubica en la posición 90 con relación al resto de los municipios del estado.

La cabecera municipal es Mazamitla y se encuentra a 2,250 msnm. El territorio municipal tiene alturas entre los 1,420 y 2,840 msnm.

El 42% del municipio tiene terrenos en lomeríos, es decir, con pendientes entre 5° - 15°.

La mayor parte del municipio de Mazamitla (51.4%) tiene clima templado subhúmedo. La temperatura media anual es de 16.6°C, mientras que sus máximas y mínimas promedio oscilan entre 27.3°C y 6.4°C respectivamente. La precipitación media anual es de 1,041 mm.

El tipo de roca predominante es el basalto (78.1%), una roca ígnea extrusiva básica, que contiene entre 45% y 52% de sílice. Roca volcánica que consiste de plagioclasacálsica.

El suelo predominante es el andosol (53.6%), de origen volcánico constituidos principalmente de ceniza. De colores oscuros y alta capacidad de retención de humedad. Tienen bajos rendimientos agrícolas debido a que retienen fósforo. Tienen uso pecuario especialmente ovino. El uso más favorable para su conservación es el forestal ya que son susceptibles a la erosión eólica.

El bosque (66.7%) es el uso de suelo dominante en el municipio.

**FUENTE:** IIEG, Instituto de Información Estadística y Geográfica del Estado de Jalisco; con base en: Geología, Edafología SII y Uso de Suelo y Vegetación SIV, esc. 1:250,000, INEGI. Clima, CONABIO. Tomo 1 Geografía y Medio Ambiente de la Enciclopedia Temática Digital de Jalisco. MDE y MDT del conjunto de datos vectoriales, esc. 1:50,000, INEGI. Mapa General del Estado de Jalisco 2012.



Tabla 1.1 Infraestructura

Mazamitla, Jalisco

Infraestructura	Descripción		
Infraestructura (km)	Carreteras	42.9	El municipio se encuentra en el séptimo lugar de la región Sureste, registrando un grado alto de conectividad en caminos y carreteras.
	Caminos	135.1	
Tipo de servicios	Cantidad	Comentarios	
Cementerio	1		
Escuelas	13		
Palacio o ayudantía	1		
Mercado	1	La información presentada en esta tabla corresponde a los servicios concentrados en localidades mayores a 2,500 habitantes.	
Plaza	4		
Centro Salud	3		
Tanque de Agua	1		
Templo	2		

**FUENTE:** IIEG, Instituto de Información Estadística y Geográfica del Estado de Jalisco Atlas de Caminos y Carreteras del Estado de Jalisco 2012 Conectividad 2012. Mapa General del Estado de Jalisco 2012. Censo de Población y Vivienda 2000 y 2010, INEGI. Siete servicios básicos, CDTR-IIEG, 2009.

# DEMOGRAFÍA Y SOCIEDAD

**MAZAMITLA**  
DIAGNÓSTICO DEL MUNICIPIO  
Octubre 2015

## Aspectos demográficos

El municipio de Mazamitla pertenece a la Región Sureste, su población en 2010 según el Censo de Población y Vivienda fue de 13 mil 225 personas; 47.5 por ciento hombres y 52.5 por ciento mujeres, los habitantes del municipio representaban el 8.4 por ciento del total regional (ver tabla 2). Comparando este monto poblacional con el del año 2000, se obtiene que la población municipal aumentó un 20.2 por ciento en diez años.

**Tabla 2. Población por sexo, porcentaje en el municipio**

Mazamitla, Jalisco							
Clave	No.	Municipio/localidad	Población total 2000	Población 2010			
				Total	Porcentaje en el municipio	Hombres	Mujeres
<b>059 MAZAMITLA</b>			<b>11,004</b>	<b>13,225</b>	<b>100.00</b>	<b>6,288</b>	<b>6,937</b>
0001	1	MAZAMITLA	6,286	7,865	59.5	3,699	4,166
0025	2	EPECHE CHICO (PENCHE CHICO)	553	724	5.5	344	380
0039	3	EL LLANO DE LOS TOROS	220	419	3.2	192	227
0012	4	LA COFRADÍA	414	400	3.0	185	215
0047	5	PUERTA DEL ZAPATERO	313	356	2.7	173	183

**FUENTE:** IIEG, Instituto de Información Estadística y Geográfica del Estado de Jalisco con base en INEGI, censos y conteos nacionales, 2000-2010

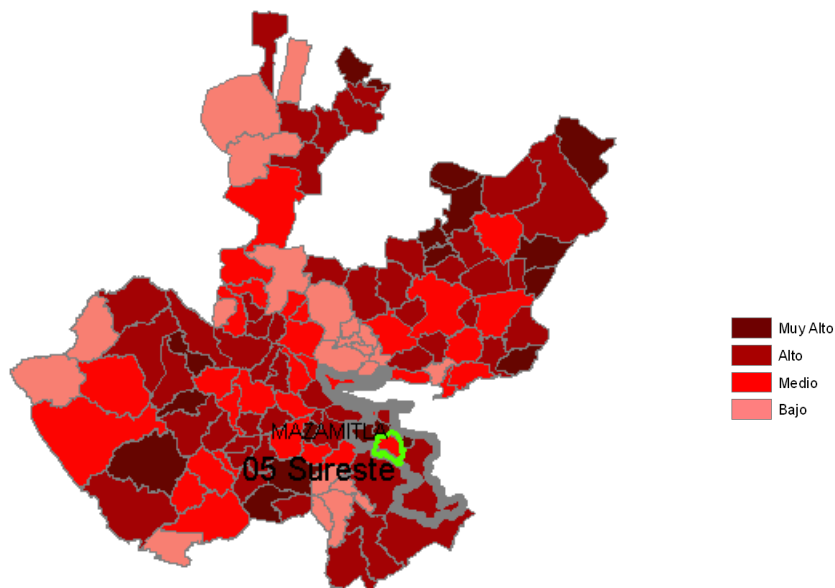
El municipio en 2010 contaba con 54 localidades, de las cuales, 3 eran de dos viviendas y 9 de una. La cabecera municipal de Mazamitla es la localidad más poblada con 7 mil 865 personas, y representaba el 59.5 por ciento de la población, le sigue Epeche Chico (Penche Chico) con el 5.5, El Llano de los Toros con el 3.2, La Cofradía con el 3.0 y Puerta del Zapatero con el 2.7 por ciento del total municipal.

Se estima que para el 2015 esta población aumentará a 14 mil 454 habitantes, donde 6 mil 898 son hombres y 7 mil 556 mujeres, manteniendo el 0.18 por ciento de la población total del estado.

## Intensidad migratoria

El estado de Jalisco tiene una añeja tradición migratoria a Estados Unidos que se remonta hacia los finales del siglo XIX. Se estima que 1.4 millones de personas nacidas en Jalisco habitan en Estados Unidos y que alrededor de 2.6 millones de personas nacidas en aquel país son hijos de padres jaliscienses. De acuerdo al índice de intensidad migratoria calculado por Consejo Nacional de Población (CONAPO) con datos del censo de población de 2010 del INEGI, Jalisco tiene un grado alto de intensidad migratoria, y tiene el lugar decimotercero entre las entidades federativas del país con mayor intensidad migratoria.

**Figura 3. Grado de Intensidad migratoria a Estados Unidos.**  
Jalisco, 2010



**FUENTE:** IIEG, Instituto de Información Estadística y Geográfica del Estado de Jalisco con base en estimaciones del CONAPO, 2010

Los indicadores de este índice señalan que en Mazamitla el 10.67 por ciento de las viviendas del municipio se recibieron remesas en 2010, en un 3.85 por ciento se reportaron emigrantes del quinquenio anterior (2005-2010), en el 2.61 por ciento se registraron migrantes circulares del quinquenio anterior, así mismo el 4.03 por ciento de las viviendas contaban con migrantes de retorno del quinquenio anterior (ver tabla 3).

Tabla 3. Índice y grado de intensidad migratoria e indicadores socioeconómicos

Mazamitla, 2010	
Índice y grado de intensidad migratoria e indicadores socioeconómicos	Valores
Índice de intensidad migratoria	0.5395665
Grado de intensidad migratoria	Medio
Total de viviendas	3377
% viviendas que reciben remesas	10.67
% Viviendas con emigrantes en Estados Unidos del quinquenio anterior	3.85
% Viviendas con migrantes circulares del quinquenio anterior	2.61
% Viviendas con migrantes de retorno del quinquenio anterior	4.03
Lugar que ocupa en el contexto estatal	75
Lugar que ocupa en el contexto nacional	629

**FUENTE:** IIEG, Instituto de Información Estadística y Geográfica del Estado de Jalisco con base en estimaciones del CONAPO con base en el INEGI, muestra del diez por ciento del Censo de Población y Vivienda 2010.

Cabe señalar que en el cálculo previo del índice de intensidad migratoria, que fue en el año 2000, la unidad de observación eran los hogares y Mazamitla ocupaba el lugar 62 con grado alto, donde los hogares que recibieron remesas fue de 14.72 por ciento, hogares con emigrantes en Estados Unidos del quinquenio anterior fue de 14.28; mientras que el 1.68 por ciento de los hogares tenían migrantes circulares del quinquenio anterior y 3.32 por ciento migrantes de retorno (ver tabla 4).

Tabla 4. Índice y grado de intensidad migratoria e indicadores socioeconómicos

Mazamitla, 2000	
Índice y grado de intensidad migratoria e indicadores socioeconómicos	Valores
Índice de intensidad migratoria	1.0966565
Grado de intensidad migratoria	Alto
Total de hogares	2500
% Hogares que reciben remesas	14.72
% Hogares con emigrantes en Estados Unidos del quinquenio anterior	14.28
% Hogares con migrantes circulares del quinquenio anterior	1.68
% Hogares con migrantes de retorno del quinquenio anterior	3.32
Lugar que ocupa en el contexto estatal	62

**Fuente:** IIEG; Instituto de Información Estadística y Geográfica, con base en datos del Consejo Nacional de Población. Colección: Índices Sociodemográficos. Diciembre de 2001.

## Pobreza multidimensional

La pobreza, está asociada a condiciones de vida que vulneran la dignidad de las personas, limitan sus derechos y libertades fundamentales, impiden la satisfacción de sus necesidades básicas e imposibilitan su plena integración social. De acuerdo con esta concepción, una persona se considera en situación de pobreza multidimensional cuando sus ingresos son insuficientes para adquirir los bienes y los servicios que requiere para satisfacer sus necesidades y presenta carencia en al menos uno de los siguientes seis indicadores: rezago educativo, acceso a los servicios de salud, acceso a la seguridad social calidad y espacios de la vivienda servicios básicos en la vivienda.

La nueva metodología para medir el fenómeno de la pobreza fue desarrollada por el CONEVAL y permite profundizar en el estudio de la pobreza, ya que además de medir los ingresos, como tradicionalmente se realizaba, se analizan las carencias sociales desde una óptica de los derechos sociales.

Estos componentes permitirán dar un seguimiento puntual de las carencias sociales y al bienestar económico de la población, además de proporcionar elementos para el diagnóstico y seguimiento de la situación de la pobreza en nuestro país, desde un enfoque novedoso y consistente con las disposiciones legales aplicables y que retoma los desarrollos académicos recientes en materia de medición de la pobreza.

En términos generales de acuerdo a su ingreso y a su índice de privación social se proponen la siguiente clasificación:

**Pobres multidimensionales.**- Población con ingreso inferior al valor de la línea de bienestar y que padece al menos una carencia social

**Vulnerables por carencias sociales.**- Población que presenta una o más carencias sociales, pero cuyo ingreso es superior a la línea de bienestar.

**Vulnerables por ingresos.**- Población que no presenta carencias sociales y cuyo ingreso es inferior o igual a la línea de bienestar.

**No pobre multidimensional y no vulnerable.**- Población cuyo ingreso es superior a la línea de bienestar y que no tiene carencia social alguna.

<b>Tabla 5. Pobreza multidimensional</b>		
<b>Mazamitla, 2010</b>		
<b>Indicadores de incidencia</b>	<b>Porcentaje</b>	<b>Personas</b>
<b>Pobreza multidimensional</b>		
Población en situación de pobreza multidimensional	56.5	7,141
Población en situación de pobreza multidimensional moderada	48.4	6,114
Población en situación de pobreza multidimensional extrema	8.1	1,027
Población vulnerable por carencias sociales	32.9	4,158
Población vulnerable por ingresos	2.6	323
Población no pobre multidimensional y no vulnerable	8.0	1,007
<b>Privación social</b>		
Población con al menos una carencia social	89.5	11,299
Población con al menos tres carencias sociales	26.5	3,352
<b>Indicadores de carencias sociales<sup>1</sup></b>		
Rezago educativo	26.1	3,292
Acceso a los servicios de salud	34.7	4,378
Acceso a la seguridad social	78.6	9,927
Calidad y espacios de la vivienda	7.9	1,003
Acceso a los servicios básicos en la vivienda	25.8	3,256
Acceso a la alimentación	20.1	2,535
<b>Bienestar</b>		
Población con un ingreso inferior a la línea de bienestar mínimo	23.8	3,003
Población con un ingreso inferior a la línea de bienestar	59.1	7,464

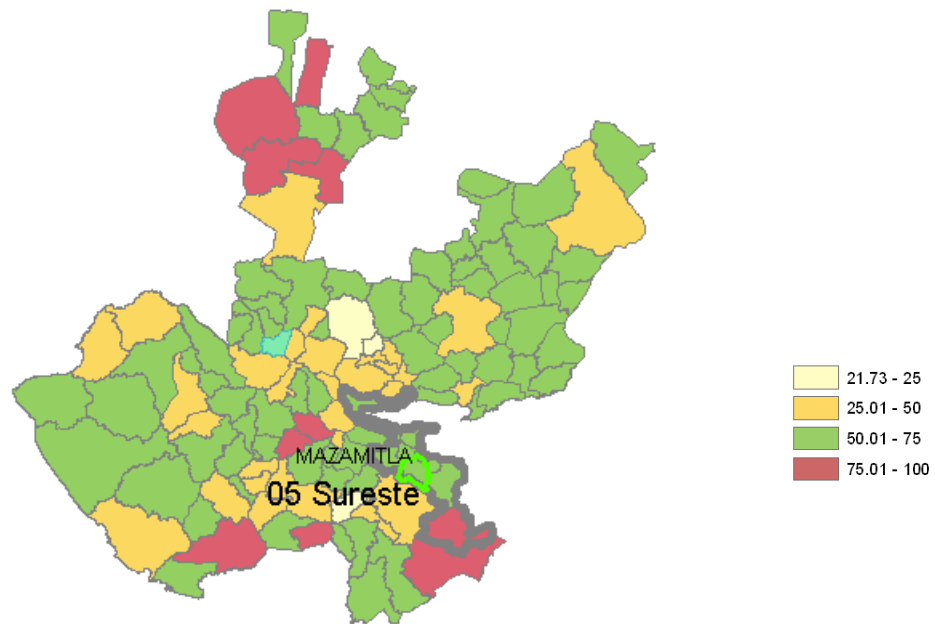
**FUENTE:** IIEG, Instituto de Información Estadística y Geográfica del Estado de Jalisco con base en, estimaciones del CONEVAL con base en INE MCS-ENIGH 2010 y la muestra del Censo de Población y Vivienda

<sup>1</sup> Se reporta el porcentaje de la población con cada carencia social.

En la tabla 5 se muestra el porcentaje y número de personas en situación de pobreza, vulnerable por carencias sociales, vulnerable por ingresos y; no pobre y no vulnerable en Mazamitla el 56.5 por ciento de la población se encuentra en situación de pobreza, es decir 7 mil 141 personas comparten esta situación en el municipio, así mismo el 32.9 por ciento de la población (4,158 personas) es vulnerable por carencias sociales; el 2.6 por ciento es vulnerable por ingresos y 8.0 por ciento es no pobre y no vulnerable.

Es importante agregar que el 8.1 por ciento de la población de Mazamitla presentó pobreza extrema, es decir, mil 027 personas, y un 48.4 por ciento en pobreza moderada (6,114 personas). De los indicadores de carencias sociales, destaca que el acceso a la seguridad social es la más alta con un 78.6 por ciento, que en términos absolutos se trata de 9 mil 927 habitantes. Los que menos porcentajes acumulan son la calidad y espacios de la vivienda con el 7.9 por ciento y el acceso a la alimentación con el 20.1 por ciento.

**Figura 4. Porcentaje de población con pobreza multidimensional por municipio.**  
Jalisco, 2010



**FUENTE:** IIEG, Instituto de Información Estadística y Geográfica del Estado de Jalisco con base en estimaciones del CONEVAL, 2010

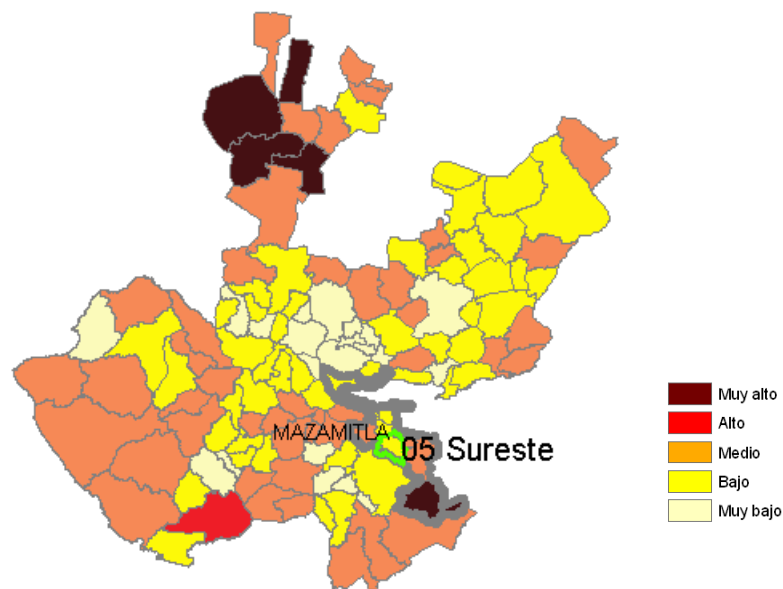


## Marginación

La construcción del índice para las entidades federativas, regiones y municipios considera cuatro dimensiones estructurales de la marginación: falta de acceso a la educación (población analfabeta de 15 años o más y población sin primaria completa de 15 años o más), residencia en viviendas inadecuadas (sin disponibilidad de agua entubada, sin drenaje ni servicio sanitario exclusivo, con piso de tierra, sin disponibilidad de energía eléctrica y con algún nivel de hacinamiento), percepción de ingresos monetarios insuficientes (ingresos hasta 2 salarios mínimos) y residir en localidades pequeñas con menos de 5 mil habitantes.

En la tabla 6 se presentan los indicadores que componen el índice de marginación a nivel municipal para el 2010. En donde se ve que el municipio de Mazamitla cuenta con un grado de marginación bajo, y que la mayoría de sus carencias están por debajo del promedio regional; destaca que la población de 15 años o más sin primaria completa asciende al 25.9 por ciento, y que el 40.4 por ciento de la población gana a lo mucho dos salarios mínimos.

**Figura 5. Índice de marginación por municipio.**  
Jalisco, 2010



**FUENTE:** IIEG, Instituto de Información Estadística y Geográfica del Estado de Jalisco con base en estimaciones del CONAPO, 2010

A nivel localidad, se tiene que la mayoría de las principales localidades del municipio tienen grado de marginación bajo, a excepción de Puerta del Zapatero que tiene grado de marginación medio, en particular se ve que esta última tiene los más altos porcentajes de población analfabeta (12.7 por ciento) y sin primaria completa (36.2 por ciento) (ver tabla 6).

Tabla 6. Grado de marginación e indicadores sociodemográficos

Mazamitla, 2010							
Municipio / Localidad		Grado	% Población de 15 años o más analfabeta	% Población de 15 años o más sin primaria completa	% Población en localidades con menos de 5000 habitantes	% Población ocupada con ingreso de hasta 2 salarios mínimos	% Viviendas particulares habitadas que no disponen de refrigerador
Clave	Nombre						
	Jalisco	Bajo	4.4	18.0	17.5	27.2	6.8
	Sureste		7.6	27.5	44.4	36.4	10.3
<b>059</b>	<b>Mazamitla</b>	<b>Bajo</b>	<b>8.3</b>	<b>25.9</b>	<b>40.5</b>	<b>40.4</b>	<b>15.5</b>
0001	Mazamitla	Bajo	6.7	22.1			15.2
0025	Epeche Chico (Penche Chico)	Bajo	5.0	21.2			9.0
0039	El Llano de los Toros	Bajo	4.4	25.4			13.3
0012	La Cofradía	Bajo	5.3	25.7			5.4
0047	Puerta del Zapatero	Medio	12.7	36.2			10.8

\* Para el cálculo de los índices estatales, municipales y regionales, estos indicadores corresponden a los porcentajes de ocupantes en viviendas.

FUENTE: IIEG, Instituto de Información Estadística y Geográfica del Estado de Jalisco, con base en CONAPO, Índices de marginación por entidad federativa, municipal y a nivel localidad, 2010

Respecto a las carencias en la vivienda, en la localidad de La Cofradía con los mayores porcentajes en los indicadores de viviendas sin agua entubada y con piso de tierra, con un 9.9 y 5.4 por ciento, respectivamente. Por su parte El Llano de los Toros tenía la mayor proporción de viviendas sin energía eléctrica con 1.9 por ciento y el mayor promedio de ocupantes por cuarto con 1.3. Mientras que Puerta del Zapatero presentó el mayor porcentaje de viviendas sin excusado con 4.9 y la cabecera municipal el mayor rezago en equipamiento de refrigerador con el 15.2 por ciento (ver tabla 7).

Tabla 7. Grado de marginación e indicadores sociodemográficos

Mazamitla, 2010							
Municipio / Localidad		Grado	% Viviendas particulares habitadas sin excusado*	% Viviendas particulares habitadas sin energía eléctrica*	% Viviendas particulares habitadas sin disponibilidad de agua entubada*	Promedio de ocupantes por cuarto en viviendas particulares habitadas	% Viviendas particulares habitadas con piso de tierra
Clave	Nombre						
	Jalisco	Bajo	1.5	0.8	3.9	4.0	3.2
	Sureste		3.9	1.3	4.2	3.8	4.5
<b>059</b>	<b>Mazamitla</b>	<b>Bajo</b>	<b>3.0</b>	<b>1.7</b>	<b>4.4</b>	<b>4.0</b>	<b>4.6</b>
0001	Mazamitla	Bajo	2.6	0.5	1.5	1.1	3.5
0025	Epeche Chico (Penche Chico)	Bajo	2.7	0.5	5.9	1.0	2.7
0039	El Llano de los Toros	Bajo	1.9	1.9	4.8	1.3	1.9
0012	La Cofradía	Bajo	0.9	0.0	9.9	0.9	5.4
0047	Puerta del Zapatero	Medio	4.9	1.0	2.9	0.9	2.9

\* Para el cálculo de los índices estatales, municipales y regionales, estos indicadores corresponden a los porcentajes de ocupantes en viviendas.

FUENTE: IIEG, Instituto de Información Estadística y Geográfica del Estado de Jalisco, con base en CONAPO, Índices de marginación por entidad federativa, municipal y a nivel localidad, 2010

## Índices sociodemográficos

A manera de recapitulación, el municipio de Mazamitla en 2010 ocupaba a nivel estatal el lugar 77 en el índice de marginación con un grado bajo, en pobreza multidimensional se localiza en el lugar 66, con el 48.8 por ciento de su población en pobreza moderada y 8.1 por ciento en pobreza extrema; y en cuanto al índice de intensidad migratoria el municipio tiene un grado medio y ocupa el lugar 75 entre todos los municipios del estado (ver tabla 8).

Tabla 8. Población total, grado de Marginación e Intensidad Migratoria y situación de pobreza									
Jalisco, 2010									
Clave	Municipio	Población	Marginación		Pobreza Multidimensional			Intensidad Migratoria	
			Grado	Lugar	Moderada	Extrema	Lugar	Grado	Lugar
<b>14</b>	<b>Jalisco</b>	<b>7,350,682</b>	<b>Bajo</b>	<b>27</b>	<b>32.0</b>	<b>4.9</b>		<b>Alto</b>	<b>13</b>
030	Chapala	48,839	Muy bajo	118	42.63	5.45	93	Bajo	106
026	Concepción de Buenos Aires	5,933	Medio	43	64.94	6.32	16	Muy alto	17
050	Jocotepec	42,164	Bajo	82	42.38	13.29	70	Medio	94
057	La Manzanilla de la Paz	13,225	Bajo	65	59.43	6.01	31	Muy alto	14
<b>059</b>	<b>Mazamitla</b>	<b>12,119</b>	<b>Bajo</b>	<b>77</b>	<b>48.42</b>	<b>8.13</b>	<b>66</b>	<b>Medio</b>	<b>75</b>
069	Quitupán	2,517	Medio	6	46.47	16.84	43	Alto	34
056	Santa María del Oro	3,755	Muy alto	3	62.36	28.21	1	Alto	47
096	Tizapán el Alto	20,857	Bajo	68	57.97	10.74	20	Alto	25
107	Tuxcueca	6,316	Bajo	64	48.15	8.25	68	Medio	74
112	Valle de Juárez	5,798	Medio	47	55.22	10.09	33	Muy alto	10

**FUENTE:** IIEG, Instituto de Información Estadística y Geográfica del Estado de Jalisco con base en estimaciones del CONEVAL y CONAPO

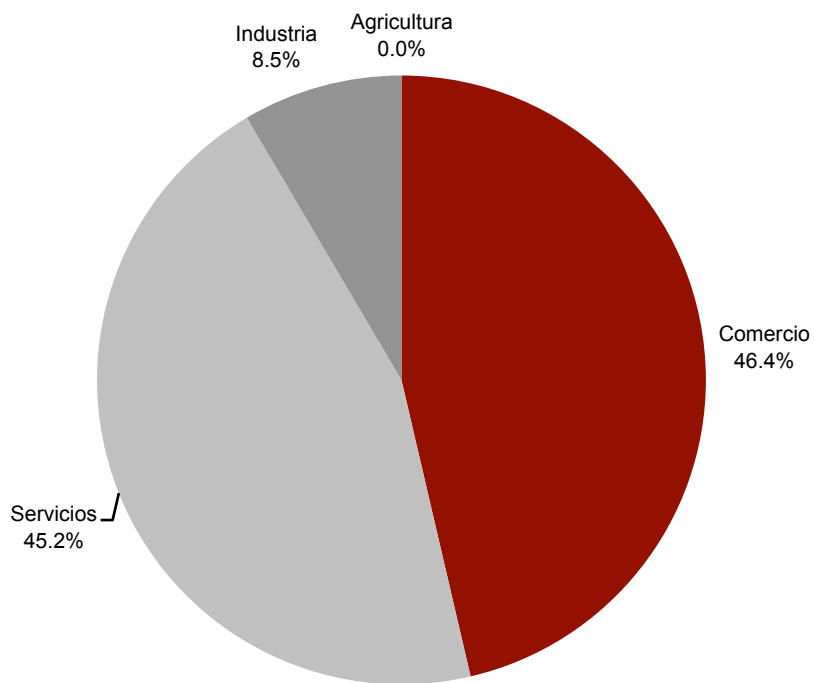
# ECONOMÍA

**MAZAMITLA**  
DIAGNÓSTICO DEL MUNICIPIO  
Octubre 2015

## Número de empresas

Conforme a la información del directorio estadístico nacional de unidades económicas (DENUE) de INEGI, el municipio de Mazamitlacuenta con 932 unidades económicas a 2014 y su distribución por sectores revela un predominio de unidades económicas dedicadas al *comercio*, siendo estas el 49.4% del total de las empresas en el municipio.

**Figura 6. Distribución de las unidades económicas Mazamitla. 2014**



**FUENTE:** IIEG, Instituto de Información Estadística y Geográfica del Estado de Jalisco; con información de INEGI, DENUE.

## Valor agregado censal bruto

El valor agregado censal bruto se define como: “el valor de la producción que se añade durante el proceso de trabajo por la actividad creadora y de transformación del personal ocupado, el capital y la organización (factores de la producción), ejercida sobre los materiales que se consumen en la realización de la actividad económica.” En resumen, esta variable se refiere al valor de la producción que añade la actividad económica en su proceso productivo.

Los censos económicos 2014, registraron que en el municipio de Mazamitla, los tres subsectores más importantes en la generación de valor agregado censal bruto fueron: *Industria de las bebidas y del tabaco*; *Comercio al por mayor de abarrotes y alimentos* y *Servicios de alojamiento temporal*, que generaron en conjunto el 51.95% del total del valor agregado censal bruto registrado en 2009 en el municipio.

El subsector de *industria de las bebidas y del tabaco*, además de ser el que mayor participación del valor agregado tuvo en el 2014, registró el mayor crecimiento absoluto, pasando de -49 miles de pesos en 2009 a 39 millones 686 mil pesos en 2014, representando un incremento de 39 millones 735 mil pesos en el periodo.

**Tabla 9. Subsectores con mayor valor agregado censal bruto (VACB)**

Mazamitla, 2009 y 2014. (Miles de pesos).

Subsector	2009	2014	%Part 2014	Var % 2009 - 2014
312 Industria de las bebidas y del tabaco	-49	39,686	23.97%	-81091.84%
431 Comercio al por mayor de abarrotes, alimentos, bebidas, hielo y tabaco		26,125	15.78%	N/D
721 Servicios de alojamiento temporal	8,448	20,205	12.20%	139.17%
468 Comercio al por menor de vehículos de motor, refacciones, combustibles y lubricantes	10,234	9,781	5.91%	-4.43%
722 Servicios de preparación de alimentos y bebidas	2,942	8,755	5.29%	197.59%
461 Comercio al por menor de abarrotes, alimentos, bebidas, hielo y tabaco	6,002	8,553	5.17%	42.50%
462 Comercio al por menor en tiendas de autoservicio y departamentales	532	6,168	3.73%	1059.40%
485 Transporte terrestre de pasajeros, excepto por ferrocarril	4,686	6,118	3.70%	30.56%
222 Suministro de agua y suministro de gas por ductos al consumidor final	1,248	4639	2.80%	271.71%
466 Comercio al por menor de enseres domésticos, computadoras, artículos para la decoración de interiores y artículos usados	1,957	4128	2.49%	110.94%
311 Industria alimentaria	2,221	3892	2.35%	75.24%
Otros	19,975	27,519	16.62%	37.77%
<b>Total</b>	<b>58,196</b>	<b>165,569</b>	<b>100.00%</b>	<b>184.50%</b>

**FUENTE:** IIEG, Instituto de Información Estadística y Geográfica del Estado de Jalisco; en base a datos proporcionados por el INEGI.

## Empleo

### Trabajadores asegurados en el IMSS *Por grupos económicos*

En el último trienio, el municipio de Mazamitla observa un crecimiento en el número de trabajadores registrados ante el IMSS, lo que se traduce en un incremento de sus actividades económicas. Para septiembre de 2015, el IMSS reportó un total de 935 trabajadores asegurados, lo que representa 124 trabajadores más que en diciembre de 2012.

En función de los registros del IMSS el grupo económico que más empleos genera dentro del municipio de Mazamitla, es la *elaboración de alimentos* que registró un total de 290 trabajadores, concentrando el 31.02% del total de asegurados en el municipio. Esta actividad registró un aumento de 11 trabajadores, de diciembre de 2012.

El segundo grupo económico con más trabajadores es la *Agricultura*, que en el periodo, suma un total de 188 trabajadores asegurados, que representan el 20.11% del total municipal, que comparada con el dato de 2012 nos resulta un incremento absoluto de 64 trabajadores.

Tabla 10. Trabajadores asegurados						
Mazamitla, Jalisco, 2012–2015/09						
Grupos económicos	Dic 2012	Dic 2013	Dic 2014	Sep 2015	% Part sep-15	Var. Abs. Dic 2012 2015 Sep
Elaboración de alimentos.	279	293	287	290	31.02%	11
Agricultura.	64	125	171	188	20.11%	124
Servicios de alojamiento temporal.	122	135	141	148	15.83%	26
Transporte terrestre.	43	47	43	47	5.03%	4
Compraventa de alimentos, bebidas y productos del tabaco.	54	52	48	41	4.39%	-13
Preparación y servicio de alimentos y bebidas.	31	32	41	31	3.32%	0
Construcción de edificaciones y obras de ingeniería civil.	18	13	36	26	2.78%	8
Compraventa de materias primas, materiales y auxiliares.	20	24	19	22	2.35%	2
Elaboración de bebidas.	20	19	22	22	2.35%	2
Servicios profesionales y técnicos.	46	24	22	21	2.25%	-25
Otros	114	97	120	99	10.59%	-15
<b>Total</b>	<b>811</b>	<b>861</b>	<b>950</b>	<b>935</b>	<b>100.00%</b>	<b>124</b>

FUENTE: IIEG, Instituto de Información Estadística y Geográfica del Estado de Jalisco; en base a datos proporcionados por el IMSS



## Trabajadores asegurados en el IMSS Región Sureste

Dentro de la región sureste, Mazamitla se presenta como el tercer municipio con mayor número de trabajadores asegurados concentrando el 9.01% del total de trabajadores asegurados en el IMSS en septiembre de 2015, quedando por debajo de Jocotepec que concentra 36.33%.

De diciembre de 2012 a septiembre de 2015 el municipio de Mazamitla registró un incremento real en el número de trabajadores, pasando de 811 en 2012, a 935 en septiembre de 2015, incrementando en 124 su cifra de trabajadores en el periodo.

Tabla 11. Trabajadores asegurados									
Región Sureste de Jalisco. 2012-2015/09									
Sureste	2012	2013	2014	2015 Sep	% Part. Sep 2015	Var. Abs. Dic 2012-Sep2015	Var % Dic 2012-Sep15	IDM-E[1]	IDM[2]
Chapala	4,542	4,518	4,606	4,776	46.05%	234	5.2%	33	22
Jocotepec	2320	2810	3166	3768	36.33%	1448	62.4%	48	50
Mazamitla	811	861	950	935	9.01%	124	15.3%	44	21
Tizapán el Alto	421	405	448	466	4.49%	45	10.7%	94	108
Valle de Juárez	169	175	172	169	1.63%	0	0.0%	67	51
Tuxcueca	113	138	148	130	1.25%	17	15.0%	58	85
Concepción de Buenos Aires	61	54	58	72	0.69%	11	18.0%	60	49
La Manzanilla de la Paz	48	51	69	53	0.51%	5	10.4%	57	72
Quitupan	5	4	9	2	0.02%	-3	-60.0%	120	113
Santa María del Oro	13	0	2	1	0.01%	-12	-92.3%	115	122
<b>Total</b>	<b>8,503</b>	<b>9,016</b>	<b>9,628</b>	<b>10,372</b>	<b>100.00%</b>	<b>1869</b>	<b>22.0%</b>		

FUENTE: IIEG, Instituto de Información Estadística y Geográfica del Estado de Jalisco; en base a datos proporcionados por el IMSS

El índice de desarrollo municipal conjunta una serie de variables económicas, institucionales, sociales y de medio ambiente, para proporcionar un indicador que permite identificar la posición que ocupa el municipio en el plano estatal, es decir, comparar la situación del municipio con relación a los demás municipios de la misma región y con los municipios del resto del estado.

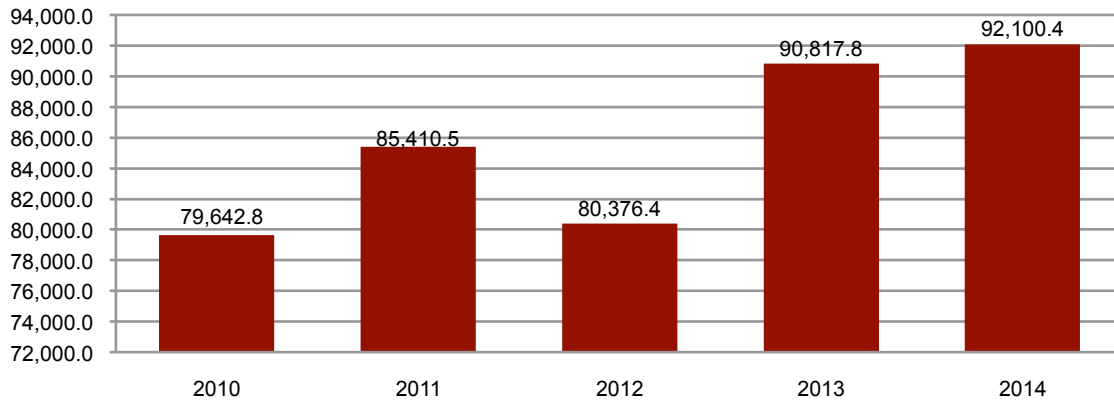
Mazamitla se ubica en la posición número 21 en el índice de desarrollo municipal (IDM) del total de los 125 municipios del estado, siendo el municipio con el mejor IDM de la región.. En contraparte, Santa María del Oro se ubica en el lugar 122.

Por su parte, el índice de desarrollo municipal del aspecto económico (IDM-E), engloba las variables de producción, producción agropecuaria, trabajadores asegurados, y población ocupada, para dar un elemento que permita monitorear la situación de desarrollo económico que tiene el municipio y así poder compararlo con el resto de los municipios del estado. Este indicador que se pondera en función del tamaño de la población, es menos favorable para el municipio de Mazamitla al ubicarlo en la posición 44.

## Agricultura y ganadería en Mazamitla

El valor de la producción *agrícola* en Mazamitla presenta diversas fluctuaciones en el periodo 2010–2014, habiendo registrado sus niveles más altos en 2013 y 2014. El valor de la producción *agrícola* de Mazamitla en 2010 a 2013 representó el 0.3% del total de producción agrícola estatal, mientras que durante 2014 la participación fue de 0.2%

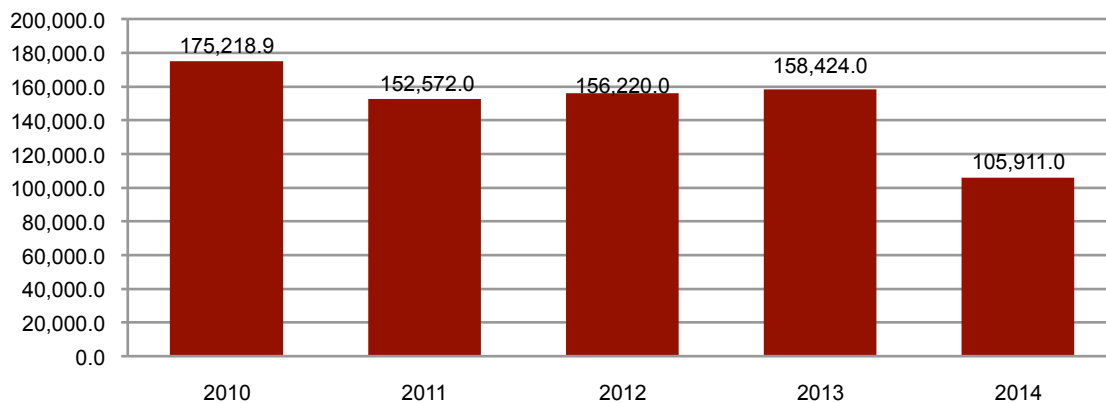
**Figura 7. Valor de la producción agrícola Mazamitla 2010 - 2014 (Miles de pesos)**



**FUENTE:** IIEG, Instituto de Información Estadística y Geográfica del Estado de Jalisco; información de SIAP / SAGARPA - OEIDRUS.

La producción *ganadera* en Mazamitla ha tenido una tendencia decreciente durante el periodo 2010-2014, siendo el ejercicio de 2010 en el que se ha registrado el mayor crecimiento en el valor de la producción ganadera en el municipio. Siendo este año en el que la producción tiene el mayor porcentaje en la participación estatal con una cifra de 0.4%. Posterior a esto se han dado diversos decrementos que posicionaron en 2014 con una cifra de 0.1% para la participación con respecto al total estatal.

**Figura 8. Valor de la producción ganadera Mazamitla 2010 - 2014 (Miles de pesos)**



**FUENTE:** IIEG, Instituto de Información Estadística y Geográfica del Estado de Jalisco; información de SIAP / SAGARPA - OEIDRUS.

# MEDIO AMBIENTE

**MAZAMITLA**  
DIAGNÓSTICO DEL MUNICIPIO  
Octubre 2015

## Índice municipal de medio ambiente

Tabla 12. Municipios de la región Sureste de acuerdo al índice municipal de medio ambiente.

Mazamitla, Jalisco			
Nombre	Índice Municipal Medio Ambiente	Posición estatal	Categoría
Tuxcueca	66.25	3	Muy Alto
Concepción de Buenos Aires	64.90	9	Muy Alto
<b>Mazamitla</b>	<b>63.21</b>	<b>14</b>	<b>Muy Alto</b>
La Manzanilla de la Paz	61.71	21	Muy Alto
Valle de Juárez	61.55	22	Muy Alto
Chapala	59.40	30	Alto
Tizapán el Alto	58.16	38	Alto
Jocotepec	57.16	54	Alto
Quitupan	55.79	63	Medio
Santa María del Oro	53.22	76	Medio

**FUENTE:** IIEG, Instituto de Información Estadística y Geográfica del Estado de Jalisco con información de SEMADES, 2000, 2010; SEMARNAT, 2000; CONAGUA, 2010; CONABIO, 2010; INEGI, 1982, 2005,2007; CONAFOR, 2007; CEA, 2007; CCA, 2010.

Considerando el índice de medio ambiente, que contempla aspectos como generación de residuos sólidos, deforestación, explotación de acuíferos, cobertura forestal, áreas naturales protegidas, entre otros, Mazamitla se ubica en el lugar 14 a nivel estatal, lo cual indica un desarrollo *Muy Alto* del medio ambiente en comparación al resto de los municipios de la entidad, y la primera posición en la región Sureste.

En el Índice Municipal de Medio Ambiente, 2013, destaca que Mazamitla se ubica en un acuífero no sobreexplotado, sobre el cual se registra un total de 3,266 viviendas particulares habitadas, de las cuales 91.70% tienen disponibilidad de agua dentro de la casa o el terreno y 94.37% cuentan con drenaje conectado a la red pública, fosa séptica u otros.

El Municipio tiene una cobertura de 66.8% de bosques, 4.7% de selvas y 23.1% destinada a la agricultura. En los últimos 25 años el municipio ha recuperado 11.21 km<sup>2</sup> de superficie con vegetación natural y presenta 15.36% de la superficie con riesgo de erosión. En el ordenamiento ecológico territorial, el 69.81% de su territorio está bajo políticas ambientales de conservación.

En términos de residuos sólidos urbanos, el municipio participa con el 0.09% del total estatal, equivalente a 6.877 toneladas generadas por día.

# DESARROLLO INSTITUCIONAL

**MAZAMITLA**  
DIAGNÓSTICO DEL MUNICIPIO  
Octubre 2015

## Desarrollo institucional

El Índice de Desarrollo Municipal (IDM) mide el progreso de un municipio en cuatro dimensiones del desarrollo: social, económica, ambiental e institucional, con la finalidad de presentar una evaluación integral de la situación de cada uno de éstos. El IDM parte de tres premisas vinculadas con el concepto de desarrollo humano, según el cual, el principal objetivo es beneficiar a las personas; las actividades de los gobiernos afectan el nivel de desarrollo de sus comunidades y que el desarrollo sostenible posibilita el bienestar de los individuos a largo plazo (ver detalles en <http://iieg.gob.mx/general.php?id=8&idg=472>).

En los tres apartados anteriores ya se ha hecho referencia al desarrollo social, económico y del medio ambiente; finalmente en esta sección se aborda el componente institucional (Índice de Desarrollo Municipal Institucional; IDM-I), que mide el desempeño de las instituciones gubernamentales de un municipio a través de cinco rubros que contemplan el esfuerzo tributario, la transparencia, la participación electoral, el número de empleados municipales per cápita y la seguridad.

En la construcción del IDM se decidió incluir cinco variables para medir el desarrollo institucional de los municipios de Jalisco, tal y como se muestra en las dos tablas siguientes, por medio del porcentaje de participación ciudadana en elecciones; la evaluación del cumplimiento de la publicación de información fundamental y de la obligación de la atención a las solicitudes de información; la tasa de empleados municipales por cada mil habitantes; el porcentaje de ingresos propios por municipio y el número de delitos del fuero común por cada mil habitantes.

Tabla 13. Desarrollo institucional de los municipios en el contexto estatal con base en cinco indicadores

Mazamitla, Región Sureste 2011 (Parte I)							
Clave	Municipio	Porcentaje de participación ciudadana en elecciones 2009		Evaluación del cumplimiento de la publicación de información fundamental		Empleados municipales por cada 1000 habitantes 2009	
		Valor municipal	Lugar estatal	Valor municipal	Lugar estatal	Valor municipal	Lugar estatal
030	Chapala	59.05	61	22.11	35	5.53	10
026	Concepción de Buenos Aires <sup>/be</sup>	63.53	27	11.36	76	11.12	70
050	Jocotepec <sup>/e</sup>	57.23	76	44.70	17	6.50	21
057	La Manzanilla de la Paz <sup>*/be</sup>	68.23	12	1.52	111	24.50	116
059	Mazamitla <sup>/e</sup>	64.79	22	1.52	123	6.05	16
069	Quitupan <sup>/be</sup>	44.95	124	11.36	91	6.44	20
056	Santa María del Oro <sup>*e</sup>	62.22	38	1.52	113	22.25	113
096	Tizapán el Alto <sup>/be</sup>	53.08	101	5.30	104	7.14	28
107	Tuxcueca <sup>/de</sup>	62.44	35	12.21	45	20.58	110
112	Valle de Juárez <sup>/be</sup>	62.04	40	11.36	72	11.73	76

**Fuente:** Índice de Desarrollo Municipal, IDM-I con base en IFE, ITEI, INEGI, Procuraduría de Justicia del Estado de Jalisco e INAFED (ver detalles y notas en IDM 2012 <http://iieg.gob.mx/general.php?id=8&idg=472>).

En el caso de Mazamitla, en 2009 registró una participación electoral del 64.79%, que lo coloca en el lugar 22 de los 125 municipios. Lo que significa que tiene una alta participación electoral en comparación con otras municipalidades del estado.

Por otra parte, en 2011 con una calificación de 1.52% en materia de cumplimiento en las obligaciones de transparencia, el municipio se colocó en el lugar 123. Lo que muestra el grado de compromiso de una administración en publicar y mantener actualizada la información, en particular, la correspondiente a los rubros financieros y regulatorios; así como la mejora en su accesibilidad y un adecuado manejo y protección de la información confidencial. Esto en el marco del cumplimiento del derecho de acceso a la información pública.

En lo que respecta a los empleados que laboran en las administraciones públicas, es importante destacar que en 2009, Mazamitla tenía una tasa de 6.05 empleados municipales por cada mil habitantes, por lo que ocupa el sitio 16 a nivel estatal en este rubro. Esto en el sentido de que entre menor sea el valor de este indicador mejor, porque implica una lógica de austeridad donde con menos empleados municipales se logra prestar los servicios municipales a la población.

Asimismo, en el ámbito de las finanzas municipales, para 2009 el 43.82% de los ingresos de Mazamitla se consideran propios; esto significa que fueron generados mediante sus propias estrategias de recaudación, lo que posiciona al municipio en el lugar 40 en el ordenamiento de este indicador respecto a los demás municipios del estado. Mientras que en la cuestión de seguridad, en 2011 el municipio registró una tasa de 12.08 delitos por cada mil habitantes, que se traduce en el lugar 114 en el contexto estatal, siendo el lugar uno, el municipio más seguro en función de esta tasa.

Considerando los cinco indicadores, Mazamitla obtiene un desarrollo institucional alto, con un IDM-I de 52.38, que lo coloca en el sitio 24 del ordenamiento estatal. Donde el primer lugar lo tiene Zapotlanejo y el último, Santa María del Oro.

Tabla 14. Desarrollo institucional de los municipios en el contexto estatal con base en cinco indicadores								
Mazamitla, Región Sureste 2011 (Parte II)								
Clave	Municipio	Porcentaje de ingresos propios 2009		Delitos del fuero común por cada 1000 habitantes <sup>f</sup>		IDM-Institucional		
		Valor municipal	Lugar estatal	Valor municipal	Lugar estatal	Índice	Grado	Lugar estatal
030	Chapala	45.92	30	14.37	121	57.7	Muy Alto	15
026	Concepción de Buenos Aires <sup>/be</sup>	34.62	74	5.04	29	44.5	Medio	76
050	Jocotepec <sup>/e</sup>	33.67	76	6.11	53	52.2	Alto	27
057	La Manzanilla de la Paz <sup>*/be</sup>	31.38	84	6.66	62	38.2	Bajo	105
059	Mazamitla <sup>/e</sup>	43.82	40	12.08	114	52.4	Alto	24
069	Quitupan <sup>/be</sup>	12.02	115	5.41	37	36.0	Muy Bajo	113
056	Santa María del Oro <sup>*e</sup>	2.31	125	4.00	22	27.2	Muy Bajo	125
096	Tizapán el Alto <sup>/be</sup>	31.47	83	4.30	24	41.4	Bajo	95
107	Tuxcueca <sup>/de</sup>	19.59	109	7.26	70	37.6	Bajo	107
112	Valle de Juárez <sup>/be</sup>	40.68	50	7.41	73	47.4	Alto	59

**Fuente:** Índice de Desarrollo Municipal, IDM-I con base en IFE, ITEI, INEGI, Procuraduría de Justicia del Estado de Jalisco e INAFED (ver detalles y notas en IDM 2012 <http://iieg.gob.mx/general.php?id=8&idg=472>).



## Directorio municipal



### **Presidente Municipal Mazamitla**

Antonio de Jesús Ramírez Ramos

[mazamitl@jalisco.gob.mx](mailto:mazamitl@jalisco.gob.mx)

### **Domicilio**

Portal Cinco de Mayo No. 4 C.P. 49500,  
Mazamitla, Jalisco

### **Teléfonos**

(382) 538 0149 - 538 0450 - 538 0700

### **Síndico (a)**

Anette Angélica Chávez Arias

### **Regidores (as)**

Carlos Eduardo Chávez Ochoa

Lorena Mata Cruz

Gildardo Maya Mendoza

Ma. Cristina Chávez Galván

Carlos Héctor Magaña Valencia

Miguel Ángel Novoa Elizondo

Raúl Adame Rocha

Ana Guadalupe Orozco Magaña

Jorge Bernal Lara