



# MEXTICACÁN DIAGNÓSTICO DEL MUNICIPIO

Octubre 2015

# MEXTICACÁN DIAGNÓSTICO DEL MUNICIPIO

Octubre 2015

<b>HISTORIA</b> .....	<b>3</b>
Toponimia	
Contexto histórico	
<b>GEOGRAFÍA</b> .....	<b>6</b>
<b>Mapa base</b>	
Medio físico e infraestructura	
<b>DEMOGRAFÍA Y SOCIEDAD</b> .....	<b>10</b>
Aspectos demográficos	
Intensidad migratoria	
Pobreza multidimensional	
Marginación	
Índices sociodemográficos	
<b>ECONOMÍA</b> .....	<b>21</b>
Número de empresas	
Valor agregado censal bruto	
Empleo	
Agricultura y ganadería	
<b>MEDIO AMBIENTE</b> .....	<b>27</b>
Subíndice municipal de medio ambiente	
<b>DESARROLLO INSTITUCIONAL</b> .....	<b>29</b>
Desarrollo institucional	

Consulta el documento en línea <http://www.iieg.gob.mx/>

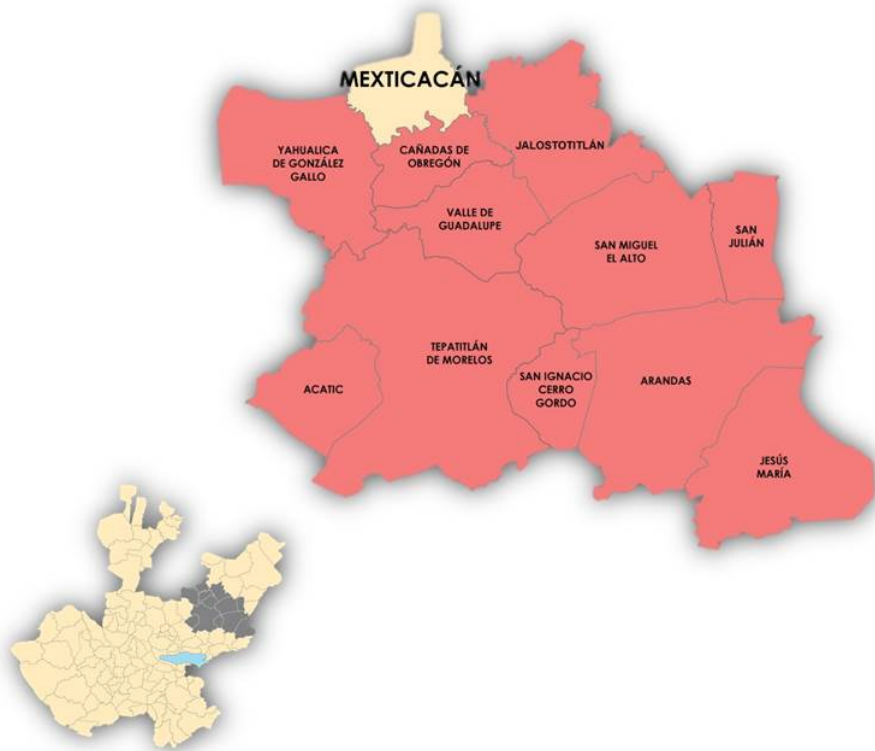
# HISTORIA

**MEXICACÁN**  
DIAGNÓSTICO DEL MUNICIPIO  
Octubre 2015

## Toponimia

Mexxicacán es un nombre de origen náhuatl que significa "*lugar donde está el templo para el culto de la luna*". También se ha interpretado como "*lugar donde se trabaja a la luz de la luna*".

**Figura 1. Mexxicacán, Jalisco.**  
*Localización geográfica.*



**FUENTE:** IIEG, Instituto de Información Estadística y Geográfica del Estado de Jalisco, "Mapa General del Estado de Jalisco, 2012"

## Contexto histórico

Sus primeros pobladores fueron tecuexes, que situaban sus poblados en la falda de los montes, donde formaban verdaderas fortalezas para defenderse de los chichimecas. Gran número de sus antiguos pobladores se dedicaban a fabricar loza de barro y cuando no les alcanzaba el día para sus labores, salían al patio de la casa a proseguir su faena, aprovechando la luz de la luna; de ahí se basa la explicación de su nombre.

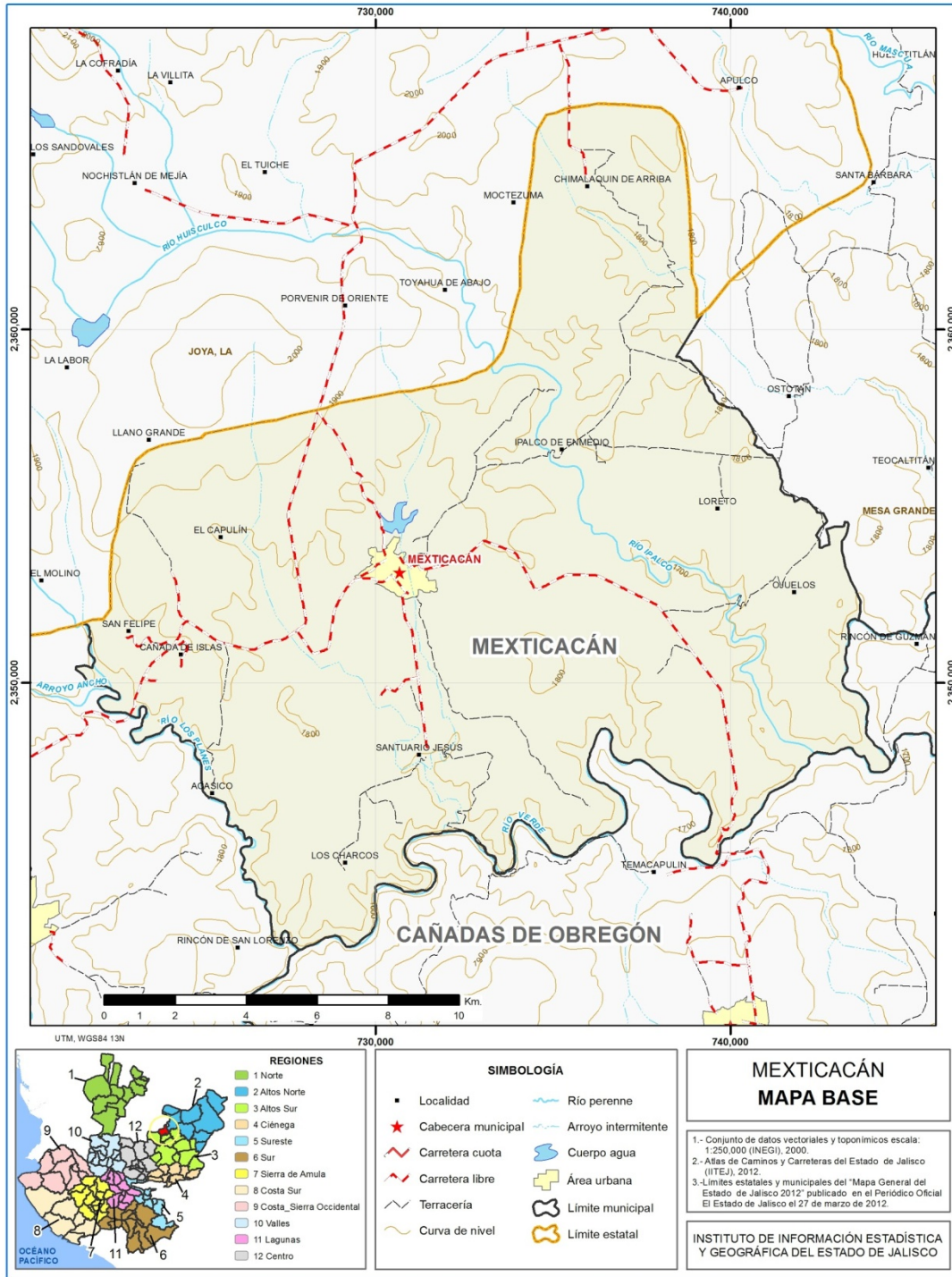
En 1825 Mexxicacán tiene ayuntamiento y desde un año antes, pasó al departamento de Teocaltiche. Por decreto el 12 de enero de 1836 se dispuso que a Mexxicacán se le nombrara Sección Municipal y no ayuntamiento.

El 13 de marzo de 1837, Mexxicacán se convierte en Cabecera de partido del Distrito de Lagos y recuperó su categoría de municipalidad. A partir del 26 de junio de 1870, y hasta 1895, perteneció al Onceavo Cantón de Teocaltiche. Por decreto el 19 de abril de 1879, se le concedió a Mexxicacán el título de Villa.

# GEOGRAFÍA

**MEXTICACÁN**  
DIAGNÓSTICO DEL MUNICIPIO  
Octubre 2015

**Figura 2. Mexxicacán, Jalisco.**  
*Mapa base.*



FUENTE: IIEG, Instituto de Información Estadística y Geográfica del Estado de Jalisco; 2015.

## Geografía

**Tabla 1. Medio físico**

Mexxicacán, Jalisco

Medio físico		Descripción
Superficie municipal (km <sup>2</sup> )	281	El municipio de Mexxicacán tiene una superficie de 281Km <sup>2</sup> . Por su superficie se ubica en la posición 94 con relación al resto de los municipios del estado.
Altura (msnm)	Mínima municipal	1,570
	Máxima municipal	1,983
	Cabecera municipal	1,741
Pendientes (%)	Planas (< 5°)	41.4
	Lomerío ( 5° - 15°)	43.7
	Montañosas ( > 15°)	14.8
Clima (%)	Semiárido semicálido	34.6
	Semicálido semihúmedo	65.4
Temperatura (°C)	Máxima promedio	31.2
	Mínima promedio	6.3
	Media anual	18.4
Precipitación (mm)	Media anual	774
	Aluvial	3.5
Geología (%)	Basalto	17.4
	Caliza - Limotita	77.3
	Riolita – Toba ácida	1.6
	Toba ácida	0.1
Tipo de suelo (%)	Durisol	10.1
	Fluvisol	1.7
	Leptosol	12.2
	Phaeozem	67.6
	Planosol	4.5
	Regosol	1.1
	Vertisol	2.5
Otros	0.4	
Cobertura de suelo (%)	Agricultura	45.5
	Asentamiento humano	0.3
	Bosque	8.0
	Cuerpo de agua	0.1
	Pastizal	27.7
Selva	18.6	

El municipio de Mexxicacán tiene una superficie de 281Km<sup>2</sup>. Por su superficie se ubica en la posición 94 con relación al resto de los municipios del estado.

La cabecera municipal es Mexxicacán y se encuentra a 1,741 msnm. El territorio municipal tiene alturas entre los 1,570 y 1,983 msnm.

El 43.7% del municipio tiene terrenos en lomerío, es decir, con pendientes que van de 5° a 15°.

La mayor parte del municipio de Mexxicacán (65.4%) tiene clima semicálido subhúmedo. La temperatura media anual es de 18.4°C, mientras que sus máximas y mínimas promedio oscilan entre 31.2°C y 6.3°C respectivamente. La precipitación media anual es de 774mm.

El tipo de roca predominante es caliza - limolita (77.3%), combinación de roca química y epiclástica. Roca carbonatada constituida de carbonato de calcio y por material terrígeno muy fino.

El suelo predominante es el Phaeozem (feozem) (67.6%), se presentan en cualquier tipo de relieve, tiene una capa superficial oscura, suave, rica en materia orgánica y nutrientes. De profundidad variable, si son profundos se utilizan para la agricultura, los menos profundos se localizan en pendiente con rendimientos más bajos y se erosionan con facilidad.

La agricultura (45.5%) es el uso de suelo dominante en el municipio.

**FUENTE:** IIEG, Instituto de Información Estadística y Geográfica del Estado de Jalisco; con base en: Geología, Edafología SII y Uso de Suelo y Vegetación SIV, esc. 1:250,000, INEGI. Clima, CONABIO. Tomo 1 Geografía y Medio Ambiente de la Enciclopedia Temática Digital de Jalisco. MDE y MDT del conjunto de datos vectoriales, esc. 1:50,000, INEGI. Mapa General del Estado de Jalisco 2012.



**Tabla 1.1. Infraestructura**

Mexiticacán, Jalisco

Infraestructura		Descripción
Infraestructura (km)	Carreteras	55.1
	Caminos	75.5
El municipio se encuentra en el tercer lugar de la región Altos Sur, registrando grado alto de conectividad en caminos y carreteras.		
Tipo de servicios	Cantidad	Comentarios
Cementerio	1	
Escuelas	9	
Palacio o ayudantía	1	La información presentada en esta tabla corresponde a los servicios concentrados en localidades mayores a 2,500 habitantes.
Plaza	1	
Centro Salud	1	
Templo	6	

**FUENTE:** IIEG, Instituto de Información Estadística y Geográfica del Estado de Jalisco Atlas de Caminos y Carreteras del Estado de Jalisco 2012. Conectividad 2012, Mapa General del Estado de Jalisco 2012. Censo de Población y Vivienda 2000 y 2010, INEGI. Siete servicios básicos, CDTR-IITEJ, 2009.

# DEMOGRAFÍA Y SOCIEDAD

**MEXTICACÁN**  
DIAGNÓSTICO DEL MUNICIPIO  
Octubre 2015

## Aspectos demográficos

El municipio de Mexxicacán pertenece a la Región Altos Sur, su población en 2010 según el Censo de Población y Vivienda fue de 6 mil 034 personas; 46.0 por ciento hombres y 54.0 por ciento mujeres, los habitantes del municipio representaban el 1.6 por ciento del total regional (ver tabla 2). Comparando este monto poblacional con el del año 2000, se obtiene que la población municipal disminuyó un 13.5 por ciento en diez años.

**Tabla 2. Población por sexo, porcentaje en el municipio**

Mexxicacán, Jalisco							
Clave	No.	Municipio/localidad	Población total 2000	Población 2010			
				Total	Porcentaje en el municipio	Hombres	Mujeres
<b>060 MEXXICACÁN</b>			<b>6,974</b>	<b>6,034</b>	<b>100.00</b>	<b>2,777</b>	<b>3,257</b>
0001	1	MEXXICACÁN	3,603	3,520	58.3	1,610	1,910
0011	2	CAÑADA DE ISLAS	324	368	6.1	177	191
0020	3	CHIMALIQUÍN DE ARRIBA	385	363	6.0	171	192
0041	4	OJUELOS (SAN JOSÉ DE OJUELOS)	343	214	3.5	69	145
0060	5	EL SANTUARIO (SANTUARIO DEL SAGRADO CORAZÓN)	259	209	3.5	100	109

**FUENTE:** IIEG, Instituto de Información Estadística y Geográfica del Estado de Jalisco con base en INEGI, censos y conteos nacionales, 2000-2010.

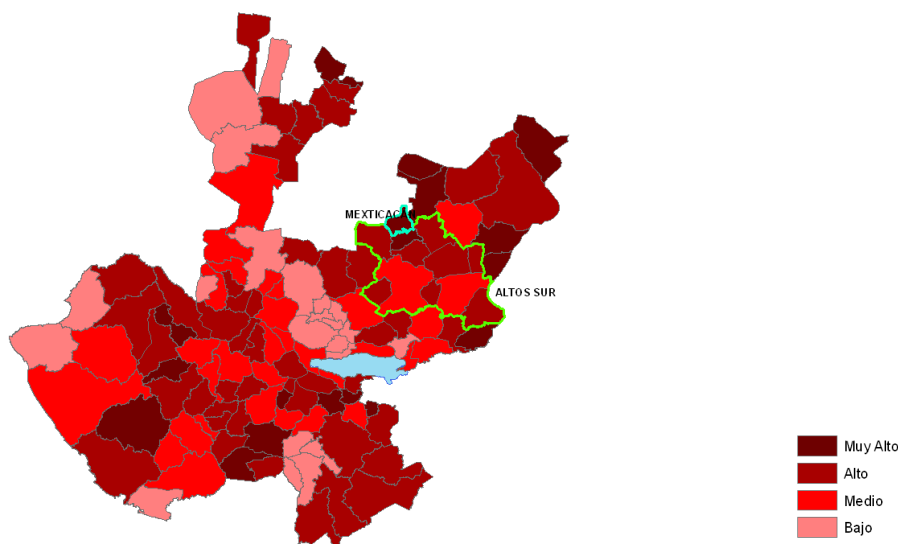
El municipio en 2010 contaba con 62 localidades, de las cuales, 8 eran de dos viviendas y 24 de una. La cabecera municipal de Mexxicacán es la localidad más poblada con 3 mil 520 personas, y representaba el 58.3 por ciento de la población, le sigue Cañada de Islas con el 6.1, Chimaliquín de Arriba con el 6.0, Ojuelos (San José de Ojuelos) con el 3.5 y El Santuario (Santuario del Sagrado Corazón) con el 3.5 por ciento del total municipal.

Se estima que para el 2015 esta población aumentará a 6 mil 151 habitantes, donde 2 mil 865 son hombres y 3 mil 286 mujeres, manteniendo el 0.08 por ciento de la población total del estado.

## Intensidad migratoria

El estado de Jalisco tiene una añeja tradición migratoria a Estados Unidos que se remonta hacia los finales del siglo XIX. Se estima que 1.4 millones de personas nacidas en Jalisco habitan en Estados Unidos y que alrededor de 2.6 millones de personas nacidas en aquel país son hijos de padres jaliscienses. De acuerdo al índice de intensidad migratoria calculado por Consejo Nacional de Población (CONAPO) con datos del censo de población de 2010 del INEGI, Jalisco tiene un grado alto de intensidad migratoria, y tiene el lugar decimotercero entre las entidades federativas del país con mayor intensidad migratoria.

**Figura 3. Grado de Intensidad migratoria a Estados Unidos.**  
Jalisco, 2010



**FUENTE:** IIEG, Instituto de Información Estadística y Geográfica del Estado de Jalisco con base en estimaciones del CONAPO, 2010

Los indicadores de este índice señalan que en Mexxicacán el 18.92 por ciento de las viviendas del municipio se recibieron remesas en 2010, en un 8.49 por ciento se reportaron emigrantes del quinquenio anterior (2005-2010), en el 5.50 por ciento se registraron migrantes circulares del quinquenio anterior, así mismo el 8.38 por ciento de las viviendas contaban con migrantes de retorno del quinquenio anterior (ver tabla 3).

Tabla 3. Índice y grado de intensidad migratoria e indicadores socioeconómicos	
Mexxicacán, 2010	
Índice y grado de intensidad migratoria e indicadores socioeconómicos	Valores
Índice de intensidad migratoria	2.2957373
Grado de intensidad migratoria	Muy Alto
Total de viviendas	1672
% viviendas que reciben remesas	18.92
% Viviendas con emigrantes en Estados Unidos del quinquenio anterior	8.49
% Viviendas con migrantes circulares del quinquenio anterior	5.50
% Viviendas con migrantes de retorno del quinquenio anterior	8.38
Lugar que ocupa en el contexto estatal	4
Lugar que ocupa en el contexto nacional	74

**FUENTE:** IIEG, Instituto de Información Estadística y Geográfica del Estado de Jalisco con base en estimaciones del CONAPO con base en el INEGI, muestra del diez por ciento del Censo de Población y Vivienda 2010.

Cabe señalar que en el cálculo previo del índice de intensidad migratoria, que fue en el año 2000, la unidad de observación eran los hogares y Mexxicacán ocupaba el lugar 27 con grado alto, donde los hogares que recibieron remesas fue de 28.76 por ciento, hogares con emigrantes en Estados Unidos del quinquenio anterior fue de 21.94; mientras que el 0.58 por ciento de los hogares tenían migrantes circulares del quinquenio anterior y 3.21 por ciento migrantes de retorno (ver tabla 4).

Tabla 4. Índice y grado de intensidad migratoria e indicadores socioeconómicos	
Mexxicacán, 2000	
Índice y grado de intensidad migratoria e indicadores socioeconómicos	Valores
Índice de intensidad migratoria	1.8626761
Grado de intensidad migratoria	Alto
Total de hogares	1714
% Hogares que reciben remesas	28.76
% Hogares con emigrantes en Estados Unidos del quinquenio anterior	21.94
% Hogares con migrantes circulares del quinquenio anterior	0.58
% Hogares con migrantes de retorno del quinquenio anterior	3.21
Lugar que ocupa en el contexto estatal	27

Fuente: Consejo Nacional de Población. Colección: Índices Sociodemográficos. Diciembre de 2001.

## Pobreza multidimensional

La pobreza, está asociada a condiciones de vida que vulneran la dignidad de las personas, limitan sus derechos y libertades fundamentales, impiden la satisfacción de sus necesidades básicas e imposibilitan su plena integración social. De acuerdo con esta concepción, una persona se considera en situación de pobreza multidimensional cuando sus ingresos son insuficientes para adquirir los bienes y los servicios que requiere para satisfacer sus necesidades y presenta carencia en al menos uno de los siguientes seis indicadores: rezago educativo, acceso a los servicios de salud, acceso a la seguridad social calidad y espacios de la vivienda servicios básicos en la vivienda.

La nueva metodología para medir el fenómeno de la pobreza fue desarrollada por el CONEVAL y permite profundizar en el estudio de la pobreza, ya que además de medir los ingresos, como tradicionalmente se realizaba, se analizan las carencias sociales desde una óptica de los derechos sociales.

Estos componentes permitirán dar un seguimiento puntual de las carencias sociales y al bienestar económico de la población, además de proporcionar elementos para el diagnóstico y seguimiento de la situación de la pobreza en nuestro país, desde un enfoque novedoso y consistente con las disposiciones legales aplicables y que retoma los desarrollos académicos recientes en materia de medición de la pobreza.

En términos generales de acuerdo a su ingreso y a su índice de privación social se proponen la siguiente clasificación:

**Pobres multidimensionales.**- Población con ingreso inferior al valor de la línea de bienestar y que padece al menos una carencia social.

**Vulnerables por carencias sociales.**- Población que presenta una o más carencias sociales, pero cuyo ingreso es superior a la línea de bienestar.

**Vulnerables por ingresos.**- Población que no presenta carencias sociales y cuyo ingreso es inferior o igual a la línea de bienestar.

**No pobre multidimensional y no vulnerable.**- Población cuyo ingreso es superior a la línea de bienestar y que no tiene carencia social alguna.

<b>Tabla 5. Pobreza multidimensional</b>		
<b>Mexxicacán, 2010</b>		
<b>Indicadores de incidencia</b>	<b>Porcentaje</b>	<b>Personas</b>
<b>Pobreza multidimensional</b>		
Población en situación de pobreza multidimensional	71.4	4,257
Población en situación de pobreza multidimensional moderada	64.9	3,868
Población en situación de pobreza multidimensional extrema	6.5	389
Población vulnerable por carencias sociales	25.6	1,528
Población vulnerable por ingresos	0.8	50
Población no pobre multidimensional y no vulnerable	2.1	124
<b>Privación social</b>		
Población con al menos una carencia social	97.1	5,784
Población con al menos tres carencias sociales	20.0	1,191
<b>Indicadores de carencias sociales<sup>1</sup></b>		
Rezago educativo	29.2	1,738
Acceso a los servicios de salud	27.6	1,645
Acceso a la seguridad social	88.4	5,269
Calidad y espacios de la vivienda	4.0	240
Acceso a los servicios básicos en la vivienda	16.7	994
Acceso a la alimentación	16.8	1,002
<b>Bienestar</b>		
Población con un ingreso inferior a la línea de bienestar mínimo	33.4	1,992
Población con un ingreso inferior a la línea de bienestar	72.3	4,307

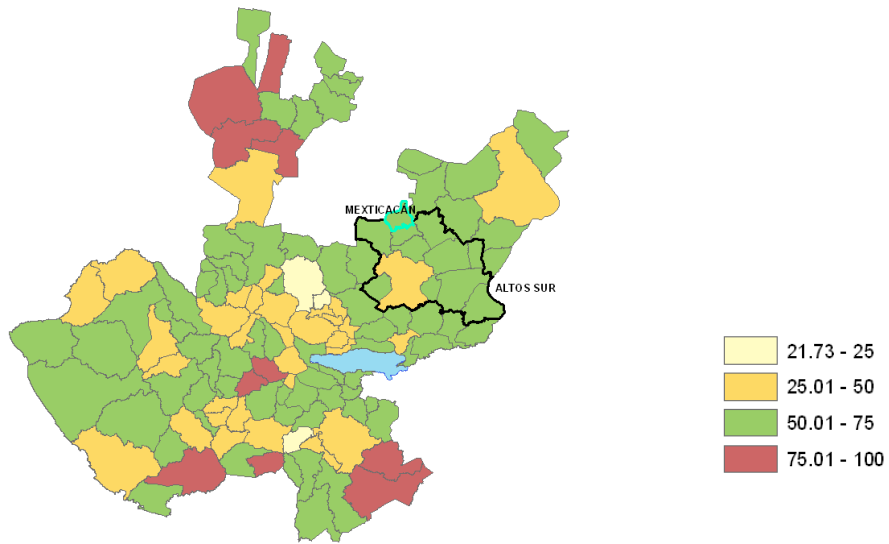
**FUENTE:** IIEG, Instituto de Información Estadística y Geográfica del Estado de Jalisco con base en, estimaciones del CONEVAL con base en INEGI, MCS-ENIGH 2010 y la muestra del Censo de Población y Vivienda

<sup>1</sup> Se reporta el porcentaje de la población con cada carencia social.

En la tabla 5 se muestra el porcentaje y número de personas en situación de pobreza, vulnerable por carencias sociales, vulnerable por ingresos y; no pobre y no vulnerable en Mexxicacán el 71.4 por ciento de la población se encuentra en situación de pobreza, es decir 4 mil 257 personas comparten esta situación en el municipio, así mismo el 25.6 por ciento de la población (1,528 personas) es vulnerable por carencias sociales; el 0.8 por ciento es vulnerable por ingresos y 2.1 por ciento es no pobre y no vulnerable.

Es importante agregar que el 6.5 por ciento de la población de Mexxicacán presentó pobreza extrema, es decir 389 personas, y un 64.9 por ciento en pobreza moderada (3,868 personas). De los indicadores de carencias sociales, destaca que el acceso a la seguridad social es la más alta con un 88.4 por ciento, que en términos absolutos se trata de 5 mil 269 habitantes. Los que menos porcentajes acumulan son la calidad y espacios, y acceso a los servicios básicos de la vivienda, con el 4.0 y 16.7 por ciento respectivamente.

**Figura 4. Porcentaje de población con pobreza multidimensional por municipio.  
Jalisco, 2010**



**FUENTE:** IIEG, Instituto de Información Estadística y Geográfica del Estado de Jalisco con base en estimaciones del CONEVAL, 2010

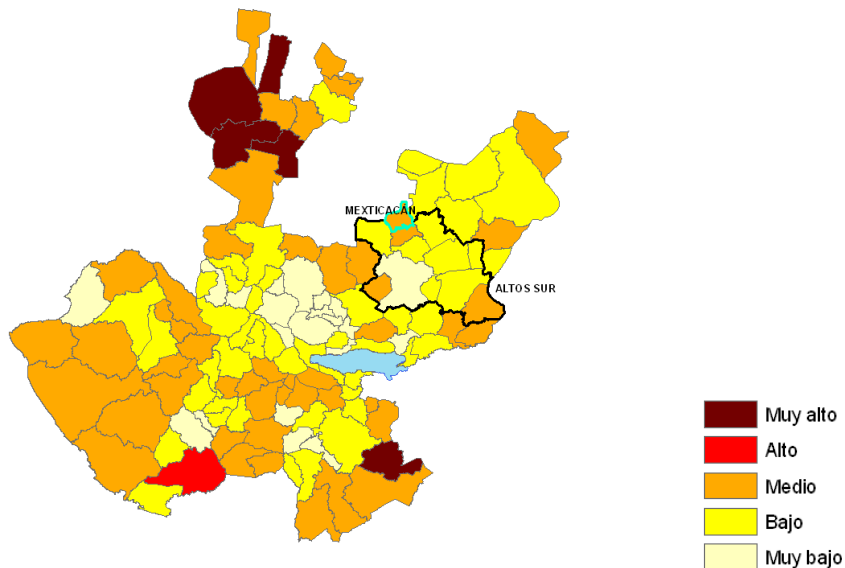


## Marginación

La construcción del índice para las entidades federativas, regiones y municipios considera cuatro dimensiones estructurales de la marginación: falta de acceso a la educación (población analfabeta de 15 años o más y población sin primaria completa de 15 años o más), residencia en viviendas inadecuadas (sin disponibilidad de agua entubada, sin drenaje ni servicio sanitario exclusivo, con piso de tierra, sin disponibilidad de energía eléctrica y con algún nivel de hacinamiento), percepción de ingresos monetarios insuficientes (ingresos hasta 2 salarios mínimos) y residir en localidades pequeñas con menos de 5 mil habitantes.

En la tabla 6 se presentan los indicadores que componen el índice de marginación a nivel municipal para el 2010. En donde se ve que el municipio de Mexxicacán cuenta con un grado de marginación medio, y que la mayoría de sus carencias están por arriba del promedio regional; destaca que la población de 15 años o más sin primaria completa asciende al 36.1 por ciento, y que el 49.2 por ciento de la población gana a lo mucho dos salarios mínimos.

**Figura 5. Índice de marginación por municipio.**  
Jalisco, 2010



**FUENTE:** IIEG, Instituto de Información Estadística y Geográfica del Estado de Jalisco con base en estimaciones del CONAPO, 2010

A nivel localidad, se tiene que la mayoría de las principales localidades del municipio tienen grado de marginación bajo, a excepción de El Santuario (Santuario del Sagrado Corazón) que tiene grado de marginación medio y Ojuelos (San José de Ojuelos) con grado alto, en particular se ve que esta última tiene los más altos porcentajes de población analfabeta (20.2 por ciento) y sin primaria completa (58.5 por ciento) (ver tabla 6).

Tabla 6. Grado de marginación e indicadores sociodemográficos							
Mexticacán, 2010							
Municipio / Localidad		Grado	% Población de 15 años o más analfabeta	% Población de 15 años o más sin primaria completa	% Población en localidades con menos de 5000 habitantes	% Población ocupada con ingreso de hasta 2 salarios mínimos	% Viviendas particulares habitadas que no disponen de refrigerador
Clave	Nombre						
	Jalisco	Bajo	4.4	18.0	17.5	27.2	6.8
	Altos Sur		8.3	30.6	30.4	34.5	7.4
<b>060</b>	<b>Mexticacán</b>	<b>Medio</b>	<b>9.6</b>	<b>36.1</b>	<b>100.0</b>	<b>49.2</b>	<b>12.4</b>
0001	Mexticacán	Bajo	9.6	33.2			13.1
0011	Cañada de Islas	Bajo	6.4	32.9			7.2
0020	Chimaliquín de Arriba	Bajo	5.8	32.9			9.7
0041	Ojuelos (San José de Ojuelos)	Alto	20.2	58.5			11.8
0060	El Santuario (Santuario del Sagrado Corazón)	Medio	12.0	43.3			6.3

\* Para el cálculo de los índices estatales, municipales y regionales, estos indicadores corresponden a los porcentajes de ocupantes en viviendas.

**FUENTE:** IIEG, Instituto de Información Estadística y Geográfica del Estado de Jalisco, con base en CONAPO, Índices de marginación por entidad federativa, municipal y a nivel localidad, 2010

Respecto a las carencias en la vivienda, en la localidad de Ojuelos (San José de Ojuelos) con los más altos porcentajes en los indicadores de viviendas sin agua entubada y con piso de tierra, mostrando un 7.4 y 2.9 por ciento, respectivamente. Por su parte, Cañada de Islas presentó la más alta proporción de viviendas sin excusado con el 3.6 por ciento, mientras que en Chimaliquín de Arriba el 4.3 por ciento no contaba con energía eléctrica. En lo que se refiere a equipamiento la cabecera municipal de Mexticacán tenía el mayor problema, con un 13.1 por ciento de viviendas que no disponían de refrigerador (ver tabla 7).

Tabla 7. Grado de marginación e indicadores sociodemográficos

Mexitacán, 2010							
Municipio / Localidad		Grado	% Viviendas particulares habitadas sin excusado*	% Viviendas particulares habitadas sin energía eléctrica*	% Viviendas particulares habitadas sin disponibilidad de agua entubada*	Promedio de ocupantes por cuarto en viviendas particulares habitadas	% Viviendas particulares habitadas con piso de tierra
Clave	Nombre						
Jalisco		Bajo	1.5	0.8	3.9	4.0	3.2
Altos Sur			3.7	0.9	6.7	3.9	1.4
<b>060</b>	<b>Mexitacán</b>	<b>Medio</b>	<b>3.2</b>	<b>1.2</b>	<b>3.7</b>	<b>3.5</b>	<b>2.5</b>
0001	Mexitacán	Bajo	2.3	0.7	0.9	0.9	2.3
0011	Cañada de Islas	Bajo	3.6	0.9	1.8	0.8	1.8
0020	Chimaliquín de Arriba	Bajo	2.2	4.3	0.0	1.0	2.2
0041	Ouelos (San José de Ouelos)	Alto	2.9	0.0	7.4	0.7	2.9
0060	El Santuario (Santuario del Sagrado Corazón)	Medio	1.6	1.6	1.6	0.8	1.6

\* Para el cálculo de los índices estatales, municipales y regionales, estos indicadores corresponden a los porcentajes de ocupantes en viviendas.

**FUENTE:** IIEG, Instituto de Información Estadística y Geográfica del Estado de Jalisco, con base en CONAPO, Índices de marginación por entidad federativa, municipal y a nivel localidad, 2010

## Índices sociodemográficos

A manera de recapitulación, el municipio de Mexxicacán en 2010 ocupaba a nivel estatal el lugar 44 en el índice de marginación con un grado medio, en pobreza multidimensional se localiza en el lugar 15, con el 64.9 por ciento de su población en pobreza moderada y 6.5 por ciento en pobreza extrema; y en cuanto al índice de intensidad migratoria el municipio tiene un grado muy alto y ocupa el lugar 4 entre todos los municipios del estado (ver tabla 8).

Tabla 8. Población total, grado de Marginación e Intensidad Migratoria y situación de pobreza									
Jalisco, 2010									
Clave	Municipio	Población	Marginación		Pobreza Multidimensional			Intensidad Migratoria	
			Grado	Lugar	Moderada	Extrema	Lugar	Grado	Lugar
<b>14</b>	<b>Jalisco</b>	<b>7,350,682</b>	<b>Bajo</b>	<b>27</b>	<b>32.0</b>	<b>4.9</b>	<b>23</b>	<b>Alto</b>	<b>13</b>
001	Acatic	21,206	Medio	49	51.3	10.4	51	Alto	49
008	Arandas	72,812	Bajo	80	48.6	13.7	49	Medio	87
046	Jalostotitlán	31,948	Bajo	93	53.3	12.8	29	Alto	46
048	Jesús María	18,634	Medio	32	49.8	14.2	41	Alto	41
<b>060</b>	<b>Mexxicacán</b>	<b>6,034</b>	<b>Medio</b>	<b>44</b>	<b>64.9</b>	<b>6.5</b>	<b>15</b>	<b>Muy Alto</b>	<b>4</b>
074	San Julián	15,454	Bajo	104	61.3	6.9	21	Alto	19
078	San Miguel el Alto	31,166	Bajo	81	53.9	13.7	23	Alto	66
093	Tepatitlán de Morelos	136,123	Muy bajo	114	30.8	3.2	115	Medio	88
111	Valle de Guadalupe	6,705	Bajo	71	45.3	5.3	85	Alto	30
117	Cañadas de Obregón	4,152	Medio	35	50.7	8.6	60	Muy Alto	3
118	Yahualica de González Gallo	22,284	Bajo	75	48.1	13.9	50	Alto	33
125	San Ignacio Cerro Gordo	17,626	Bajo	67	55.2	14.9	18	Alto	60

**FUENTE:** IIEG, Instituto de Información Estadística y Geográfica del Estado de Jalisco con base en estimaciones del CONEVAL y CONAPO.

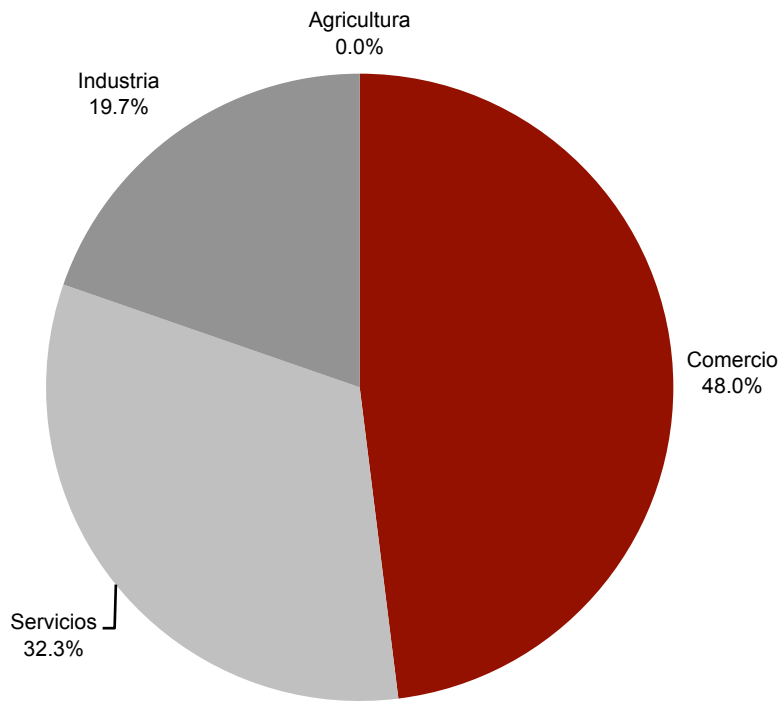
# ECONOMÍA

**MEXTICACÁN**  
DIAGNÓSTICO DEL MUNICIPIO  
Octubre 2015

## Número de empresas

Conforme a la información del directorio estadístico nacional de unidades económicas (DENUE) de INEGI, el municipio de Mexxicacán cuenta con 254 unidades económicas a 2014 y su distribución por sectores revela un predominio de unidades económicas dedicadas al comercio, siendo estas el 48.0% del total de las empresas en el municipio.

**Figura 6. Distribución de las unidades económicas Mexxicacán 2014**



FUENTE: IIEG, Instituto de Información Estadística y Geográfica del Estado de Jalisco; con información de INEGI, DENUE.

## Valor agregado censal bruto

El valor agregado censal bruto se define como: “el valor de la producción que se añade durante el proceso de trabajo por la actividad creadora y de transformación del personal ocupado, el capital y la organización (factores de la producción), ejercida sobre los materiales que se consumen en la realización de la actividad económica.” En resumen, esta variable se refiere al valor de la producción que añade la actividad económica en su proceso productivo.

Los censos económicos 2014, registraron que en el municipio de Mexxicacán los tres subsectores más importantes en la generación de valor agregado censal bruto fueron el *Suministro de agua y suministro de gas por ductos al consumidor final*; los *Servicios de apoyo a los negocios*; y el *Comercio al por menor de abarrotes, alimentos, bebidas, hielo y tabaco*, que generaron en conjunto el 67.3% del total del valor agregado censal bruto registrado en 2014 en el municipio.

El subsector de *Suministro de agua y suministro de gas por ductos al consumidor final*, que concentró el 32.8% del valor agregado censal bruto en 2014, registró el mayor crecimiento real pasando de 309 mil pesos en 2009 a 8 millones 365 mil pesos en 2014, representado un incremento de 2,607.1% durante el periodo.

<b>Tabla 9. Subsectores con mayor valor agregado censal bruto (VACB)</b>				
Mexxicacán, 2009 y 2014. (Miles de pesos).				
<b>Subsector</b>	<b>2009</b>	<b>2014</b>	<b>% Part 2014</b>	<b>Var % 2009- 2014</b>
222 Suministro de agua y suministro de gas por ductos al consumidor final	309	8,365	32.80%	2607.12%
561 Servicios de apoyo a los negocios	87	5,912	23.18%	6695.40%
461 Comercio al por menor de abarrotes, alimentos, bebidas, hielo y tabaco	5,025	2,895	11.35%	-42.39%
311 Industria alimentaria	1,722	1,547	6.07%	-10.16%
316 Curtido y acabado de cuero y piel, y fabricación de productos de cuero, piel y materiales sucedáneos	985	1,387	5.44%	40.81%
464 Comercio al por menor de artículos para el cuidado de la salud	92	924	3.62%	904.35%
462 Comercio al por menor en tiendas de autoservicio y departamentales	210	807	3.16%	284.29%
332 Fabricación de productos metálicos	782	786	3.08%	0.51%
468 Comercio al por menor de vehículos de motor, refacciones, combustibles y lubricantes	422	666	2.61%	57.82%
722 Servicios de preparación de alimentos y bebidas	2,095	471	1.85%	-77.52%
467 Comercio al por menor de artículos de ferretería, tlapalería y vidrios	43	354	1.39%	723.26%
Otros	5,739	1,389	5.45%	-75.80%
<b>Total</b>	<b>17,511</b>	<b>25,503</b>	<b>100.00%</b>	<b>45.64%</b>

FUENTE: IIEG, Instituto de Información Estadística y Geográfica del Estado de Jalisco; con base en datos de INEGI.

## Empleo

### Trabajadores asegurados en el IMSS Por grupos económicos

El municipio de Mexxicacán registró 9 trabajadores asegurados en el IMSS en septiembre de 2015, con lo que aumentó a 3 trabajadores más de diciembre de 2012 a septiembre de 2015. Los nueve trabajadores asegurados registrados en el IMSS en el municipio de Mexxicacán se encuentran en su mayoría en las actividades de *Construcción de edificaciones y obras de ingeniería civil*, lo que representa el 55.6% del total en el municipio.

Figura 10. Trabajadores asegurados						
Mexxicacán, Jalisco. 2012–2015/09						
Grupos económicos	Dic 2012	Dic 2013	Dic 2014	Sep 2015	% Part Sep-2015	Var. Abs. Dic 2012 Sep 2015
Construcción de edificaciones y obras de ingeniería civil.	2	8	6	5	55.56%	3
Fabricación y/o reparación de muebles de madera y sus partes; excepto de metal y de plástico moldeado.	0	0	2	2	22.22%	2
Compraventa de alimentos, bebidas y productos del tabaco.	0	0	0	1	11.11%	
Agrupaciones mercantiles, profesionales, cívicas, políticas, laborales y religiosas.	1	1	1	1	11.11%	0
<b>Total</b>	<b>3</b>	<b>9</b>	<b>9</b>	<b>9</b>	<b>100.00%</b>	<b>6</b>

**FUENTE:** IIEG, Instituto de Información Estadística y Geográfica del Estado de Jalisco; con base a datos proporcionados por el IMSS



## Trabajadores asegurados en el IMSS Región Altos Sur

Dentro de la región Altos sur, Mexxicacán se presenta como el municipio con menos trabajadores asegurados con sólo nueve trabajadores, siguiéndole hacia arriba el municipio de Cañadas de Obregón que registró 43 trabajadores asegurados en el IMSS en septiembre de 2015.

**Figura 11. Trabajadores asegurados**  
Región Altos Sur de Jalisco. 2012–2015/09

Altos Sur	Dic 2012	Dic 2013	Dic 2014	Sep 2015	% Part. Sep 2015	Var. Abs. Dic 2012-Sep 2015	Var % Dic 2012-Sep 2015	IDM-E <sup>1</sup>	IDM <sup>2</sup>
Tepatitlán de Morelos	25,029	26,436	26,677	28,070	54.61%	3,041	12.15%	8	8
Arandas	7,119	7,484	8,426	9,079	17.66%	1,960	27.53%	20	30
San Miguel el Alto	2,980	3,310	3,585	3,695	7.19%	715	23.99%	18	29
Acatic	3,035	2,933	3,293	3,629	7.06%	594	19.57%	7	18
Jalostotitlán	2,108	2,147	2,232	2,143	4.17%	35	1.66%	30	23
Jesús María	1,470	1,476	1,539	1,552	3.02%	82	5.58%	37	58
Valle de Guadalupe	313	512	1,360	1,409	2.74%	1,096	350.16%	25	40
San Ignacio Cerro Gordo	0	774	748	764	1.49%	764	-		
San Julián	570	565	581	567	1.10%	-3	-0.53%	50	62
Yahualica de González Gallo	809	1,082	487	444	0.86%	-365	-45.12%	70	84
Cañadas de Obregón	64	79	68	43	0.08%	-21	-32.81%	88	76
Mexxicacán	3	9	9	9	0.02%	6	200.00%	117	121
<b>Total</b>	<b>43,500</b>	<b>46,807</b>	<b>49,005</b>	<b>51,404</b>	<b>100.00%</b>	<b>7,904</b>	<b>18.17%</b>		

FUENTE: IIEG, Instituto de Información Estadística y Geográfica del Estado de Jalisco; con base a datos proporcionados por el IMSS

El índice de desarrollo municipal conjunta una serie de variables económicas, institucionales, sociales y de medio ambiente, para proporcionar un indicador que permite identificar la posición que ocupa el municipio en el plano estatal, es decir, comparar la situación del municipio con relación a los demás municipios de la misma región y con los municipios del resto del estado.

Mexxicacán se ubica en la posición número 121 en el índice de desarrollo municipal (IDM) del total de los 125 municipios del estado. Dentro de la región Altos Sur, Mexxicacán es el municipio con el índice más bajo teniendo por encima, como más cercano, al municipio de Cañadas de Obregón que ocupa el lugar 76.

Por su parte, el índice de desarrollo municipal del aspecto económico (IDM-E), engloba las variables de producción, producción agropecuaria, trabajadores asegurados, y población ocupada, para dar un elemento que permita monitorear la situación de desarrollo económico que tiene el municipio y así poder compararlo con el resto de los municipios del estado. Este indicador que se pondera en función del tamaño de la población, es un poco más favorable para el municipio de Mexxicacán al ubicarlo en la posición 117 aunque continua siendo el que ocupa el lugar más bajo dentro de los municipios de la región Altos Sur.

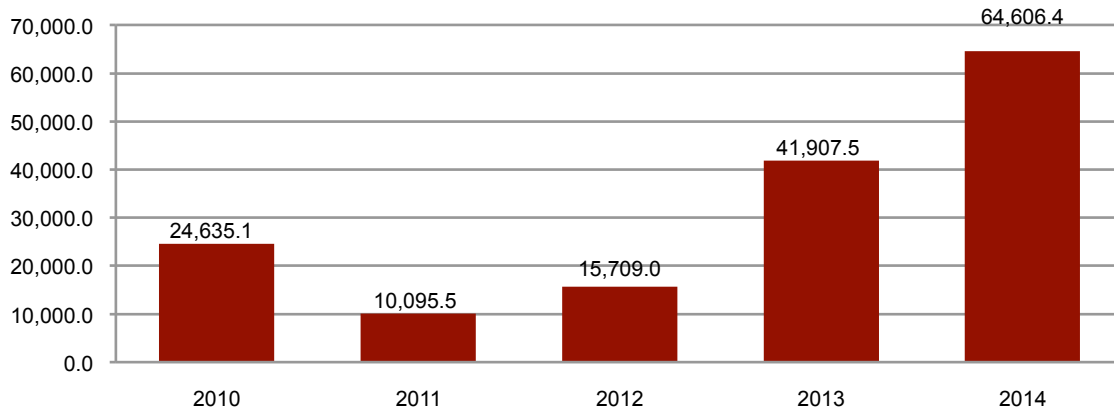
<sup>1</sup> IDM-E: Índice de desarrollo municipal del aspecto económico, lugar que ocupa con respecto de los 125 municipios de Jalisco.

<sup>1</sup> IDM: Índice de desarrollo municipal, lugar que ocupa con respecto de los 125 municipios de Jalisco

## Agricultura y ganadería en Mexxicacán

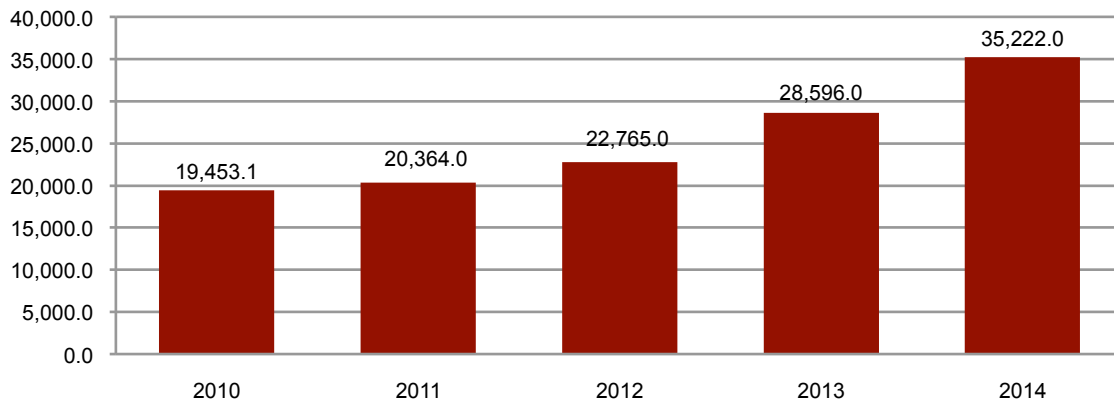
El valor de la producción agrícola en Mexxicacán ha presentado diversas fluctuaciones durante el periodo 2010–2014, habiendo registrado sus niveles más altos en 2013 y 2014. El valor de la producción agrícola de Mexxicacán de 2010, representó apenas el 0.1% del total de producción agrícola estatal y tuvo en 2014 su máxima participación aportando el 0.2% del total estatal en dicho año.

**Figura 7. Valor de la producción agrícola Mexxicacán 2010 - 2014 (Miles de pesos)**



FUENTE: IIEG, Instituto de Información Estadística y Geográfica del Estado de Jalisco; información de SIAP / SAGARPA - OEIDRUS.

**Figura 8. Valor de la producción ganadera Mexxicacán 2010 - 2014 (Miles de pesos)**



La producción ganadera en Mexxicacán ha mantenido una tendencia creciente durante el periodo 2010-2014, siendo el ejercicio de 2012 el año en el que se ha registrado el mayor crecimiento en el valor de la producción ganadera en el municipio. En 2010 la producción ganadera de Mexxicacán representó el 0.04% del total de la producción ganadera estatal, y en 2014 representó el 0.05%.

FUENTE: IIEG, Instituto de Información Estadística y Geográfica del Estado de Jalisco; información de SIAP / SAGARPA - OEIDRUS.

# MEDIO AMBIENTE

**MEXTICACÁN**  
DIAGNÓSTICO DEL MUNICIPIO  
Octubre 2015

## Índice municipal de medio ambiente

**Tabla 12. Municipios de la región Altos Sur de acuerdo al índice municipal de medio ambiente.**

Mexcicacán, Jalisco			
Nombre	Índice Municipal Medio Ambiente	Posición estatal	Categoría
Tepatlán de Morelos	43.49	106	Muy bajo
Acatic	42.97	108	Muy bajo
Jesús María	42.84	110	Muy bajo
Jalostotitlán	41.91	114	Muy bajo
<b>Mexcicacán</b>	<b>41.84</b>	<b>115</b>	<b>Muy bajo</b>
Yahualica de González Gallo	40.82	118	Muy bajo
Cañadas de Obregón	40.54	119	Muy bajo
Valle de Guadalupe	39.42	120	Muy bajo
Arandas	37.72	122	Muy bajo
San Ignacio Cerro Gordo	37.36	123	Muy bajo
San Julián	35.89	124	Muy bajo
San Miguel el Alto	34.10	125	Muy bajo

**FUENTE:** IIEG, Instituto de Información Estadística y Geográfica del Estado de Jalisco; 2012. Con información de SEMADES, 2000, 2010; SEMARNAT, 2000; CONAGUA, 2010; CONABIO, 2010; INEGI, 1982, 2005,2007; CONAFOR, 2007; CEA, 2007; CCA, 2010.

Considerando el índice de medio ambiente, que contempla aspectos como generación de residuos sólidos, deforestación, explotación de acuíferos, cobertura forestal, áreas naturales protegidas, entre otros, Mexcicacán se ubica en el lugar 115 a nivel estatal, lo cual indica un desarrollo *Muy Bajo* del medio ambiente en comparación al resto de los municipios de la entidad, y la séptima posición en la región Altos Sur.

En el Índice Municipal de Medio Ambiente, 2013, destaca que el 7.3% del territorio de Mexcicacán se ubica en un acuífero sobreexplotado, sobre el cual se registra un total de 1,682 viviendas particulares habitadas, de las cuales 96.31% tienen disponibilidad de agua dentro de la casa o el terreno y 95.72% cuentan con drenaje conectado a la red pública, fosa séptica u otros.

El Municipio tiene una cobertura de 8.0% de bosques, 18.6% de selvas y 45.5% destinada a la agricultura. En los últimos 25 años el municipio ha recuperado 4.31 km<sup>2</sup> de superficie con vegetación natural y presenta 7.62% de la superficie con riesgo de erosión.

En términos de residuos sólidos urbanos, el municipio participa con el 0.08% del total estatal, equivalente a 5.823 toneladas generadas por día.

# DESARROLLO INSTITUCIONAL

**MEXTICACÁN**  
DIAGNÓSTICO DEL MUNICIPIO  
Octubre 2015

## Desarrollo institucional

El Índice de Desarrollo Municipal (IDM) mide el progreso de un municipio en cuatro dimensiones del desarrollo: social, económica, ambiental e institucional, con la finalidad de presentar una evaluación integral de la situación de cada uno de éstos. El IDM parte de tres premisas vinculadas con el concepto de desarrollo humano, según el cual, el principal objetivo es beneficiar a las personas; las actividades de los gobiernos afectan el nivel de desarrollo de sus comunidades y que el desarrollo sostenible posibilita el bienestar de los individuos a largo plazo (ver detalles en <http://ieeg.gob.mx/general.php?id=8&idg=472>).

En los tres apartados anteriores ya se ha hecho referencia al desarrollo social, económico y del medio ambiente; finalmente en esta sección se aborda el componente institucional (Índice de Desarrollo Municipal Institucional; IDM-I), que mide el desempeño de las instituciones gubernamentales de un municipio a través de cinco rubros que contemplan el esfuerzo tributario, la transparencia, la participación electoral, el número de empleados municipales per cápita y la seguridad.

En la construcción del IDM se decidió incluir cinco variables para medir el desarrollo institucional de los municipios de Jalisco, tal y como se muestra en las dos tablas siguientes, por medio del porcentaje de participación ciudadana en elecciones; la evaluación del cumplimiento de la publicación de información fundamental y de la obligación de la atención a las solicitudes de información; la tasa de empleados municipales por cada mil habitantes; el porcentaje de ingresos propios por municipio y el número de delitos del fuero común por cada mil habitantes.

Tabla 13. Desarrollo institucional de los municipios en el contexto estatal con base en cinco indicadores

Mexticacán, Región Altos Sur 2011 (Parte I)

Clave	Municipio	Porcentaje de participación ciudadana en elecciones 2009		Evaluación del cumplimiento de la publicación de información fundamental		Empleados municipales por cada 1000 habitantes 2009	
		Valor municipal	Lugar estatal	Valor municipal	Lugar estatal	Valor municipal	Lugar estatal
001	Acatic	52.77	103	20.91	36	6.51	23
008	Arandas	59.52	55	33.68	26	7.24	30
046	Jalostotitlán	50.33	114	23.51	33	3.47	4
048	Jesús María <sup>le</sup>	52.27	108	12.12	46	12.07	80
<b>060</b>	<b>Mexticacán<sup>be</sup></b>	<b>58.25</b>	<b>70</b>	<b>11.36</b>	<b>93</b>	<b>30.83</b>	<b>121</b>
074	San Julián	58.69	64	29.82	30	11.84	78
078	San Miguel el Alto	53.08	100	49.31	13	7.54	32
093	Tepatitlán de Morelos	50.96	112	44.56	18	7.77	37
111	Valle de Guadalupe <sup>le</sup>	59.72	53	1.52	112	12.38	81
117	Cañadas de Obregón <sup>le</sup>	53.46	97	11.36	51	13.08	87
118	Yahualica de González Gallo <sup>le</sup>	52.60	105	2.27	109	7.67	35
125	San Ignacio Cerro Gordo <sup>*/ae</sup>	ND	125	1.52	122	7.83	40

**Fuente:** Índice de Desarrollo Municipal, IDM-I con base en IFE, ITEI, INEGI, Procuraduría de Justicia del Estado de Jalisco e INAFED (ver detalles y notas en IDM 2012 <http://iieg.gob.mx/general.php?id=8&idg=472>).

En el caso de Mexticacán, en 2009 registró una participación electoral del 58.25%, que lo coloca en el lugar 70 de los 125 municipios. Lo que significa que tiene una mediana participación electoral en comparación con otras municipalidades del estado.

Por otra parte, en 2011 con una calificación de 11.36% en materia de cumplimiento en las obligaciones de transparencia, el municipio se colocó en el lugar 93. Lo que muestra el grado de compromiso de una administración en publicar y mantener actualizada la información, en particular, la correspondiente a los rubros financieros y regulatorios; así como la mejora en su accesibilidad y un adecuado manejo y protección de la información confidencial. Esto en el marco del cumplimiento del derecho de acceso a la información pública.

En lo que respecta a los empleados que laboran en las administraciones públicas, es importante destacar que en 2009, Mexticacán tenía una tasa de 30.83 empleados municipales por cada mil habitantes, por lo que ocupa el sitio 121 a nivel estatal en este rubro. Esto en el sentido de que entre menor sea el valor de este indicador mejor, porque implica una lógica de austeridad donde con menos empleados municipales se logra prestar los servicios municipales a la población.

Asimismo, en el ámbito de las finanzas municipales, para 2009 el 17.3% de los ingresos de Mexticacán se consideran propios; esto significa que fueron generados mediante sus propias

estrategias de recaudación, lo que posiciona al municipio en el lugar 113 en el ordenamiento de este indicador respecto a los demás municipios del estado. Mientras que en la cuestión de seguridad, en 2011 el municipio registró una tasa de 0.84 delitos por cada mil habitantes, que se traduce en el lugar 2 en el contexto estatal, siendo el lugar uno, el municipio más seguro en función de esta tasa.

Considerando los cinco indicadores, Mexxicacán obtiene un desarrollo institucional muy bajo, con un IDM-I de 27.5, que lo coloca en el sitio 124 del ordenamiento estatal. Donde el primer lugar lo tiene Zapotlanejo y el último Santa María del Oro.

**Tabla 14. Desarrollo institucional de los municipios en el contexto estatal con base en cinco indicadores**

Mexxicacán, Región Altos Sur 2011 (Parte II)								
Clave	Municipio	Porcentaje de ingresos propios 2009		Delitos del fuero común por cada 1000 habitantes <sup>f</sup>		IDM-Institucional		
		Valor municipal	Lugar estatal	Valor municipal	Lugar estatal	Índice	Grado	Lugar estatal
001	Acatic	35.72	69	7.02	64	47.80	Alto	54
008	Arandas	32.38	82	9.44	96	52.00	Alto	30
046	Jalostotitlán	56.21	9	9.95	102	57.31	Muy Alto	16
048	Jesús María <sup>e</sup>	58.54	4	9.27	93	52.24	Alto	26
<b>060</b>	<b>Mexxicacán<sup>be</sup></b>	<b>17.39</b>	<b>113</b>	<b>0.84</b>	<b>2</b>	<b>27.50</b>	<b>Muy Bajo</b>	<b>124</b>
074	San Julián	43.90	37	7.09	65	51.20	Alto	33
078	San Miguel el Alto	22.89	104	9.92	100	51.12	Alto	34
093	Tepatitlán de Morelos	51.97	17	13.83	119	61.21	Muy Alto	10
111	Valle de Guadalupe <sup>e</sup>	50.30	23	7.24	69	47.60	Alto	57
117	Cañadas de Obregón <sup>e</sup>	56.60	5	8.47	89	50.79	Alto	36
118	Yahualica de González Gallo <sup>e</sup>	37.70	61	6.31	56	43.71	Medio	82
125	San Ignacio Cerro Gordo <sup>*/ae</sup>	25.61	100	2.65	10	33.52	Muy Bajo	118

**Fuente:** Índice de Desarrollo Municipal, IDM-I con base en IFE, ITEI, INEGI, Procuraduría de Justicia del Estado de Jalisco e INAFED (ver detalles y notas en IDM 2012 <http://iieg.gob.mx/general.php?id=8&idg=472>).



## Directorio municipal



### **Presidente Municipal Mexticacán**

Juan Ramón Lozano Jáuregui

[mexticac@jalisco.gob.mx](mailto:mexticac@jalisco.gob.mx)

### **Domicilio**

Morelos No. 1, C.P. 47340, Mexticacán Jalisco

### **Teléfonos**

(344) 702 0116 Fax: 702 0289

### **Síndico (a)**

Jesús Nicolás Castillo López

### **Regidores (as)**

Ma. Jesús Jáuregui Cota

Simón García Lómela

Arcadia Carbajal López

Carlos Lozano Rubalcaba

Margarita Órnelas Muñoz

Jaime Ponce Gómez

Benito Pérez Sandoval

Elizabeth Pérez Zaldívar

Rubén Jáuregui Jáuregui