



# MEZQUITIC DIAGNÓSTICO DEL MUNICIPIO

Octubre 2015

# MEZQUITIC DIAGNÓSTICO DEL MUNICIPIO

Octubre 2015

<b>HISTORIA</b> .....	<b>3</b>
Toponimia	
Contexto histórico	
<b>GEOGRAFÍA</b> .....	<b>6</b>
<b>Mapa base</b>	
Medio físico e infraestructura	
<b>DEMOGRAFÍA Y SOCIEDAD</b> .....	<b>10</b>
Aspectos demográficos	
Intensidad migratoria	
Pobreza multidimensional	
Marginación	
Índices sociodemográficos	
<b>ECONOMÍA</b> .....	<b>21</b>
Número de empresas	
Valor agregado censal bruto	
Empleo	
Agricultura y ganadería	
<b>MEDIO AMBIENTE</b> .....	<b>27</b>
Subíndice municipal de medio ambiente	
<b>DESARROLLO INSTITUCIONAL</b> .....	<b>29</b>
Desarrollo institucional	

Consulta el documento en línea  
[www.iieg.gob.mx](http://www.iieg.gob.mx)

# HISTORIA

**MEZQUITIC**  
DIAGNÓSTICO DEL MUNICIPIO  
Octubre 2015

## Toponimia

Su nombre proviene de la palabra náhuatl *mízquitlitic*, la cual se interpreta como: “Dentro del Mezquite”.

**Figura 1. Mezquitic, Jalisco.**  
*Localización geográfica.*



**FUENTE:** IIEG, Instituto de Información Estadística y Geográfica del Estado de Jalisco con base en IITEJ, “Mapa General del Estado de Jalisco, 2012”

## Contexto histórico

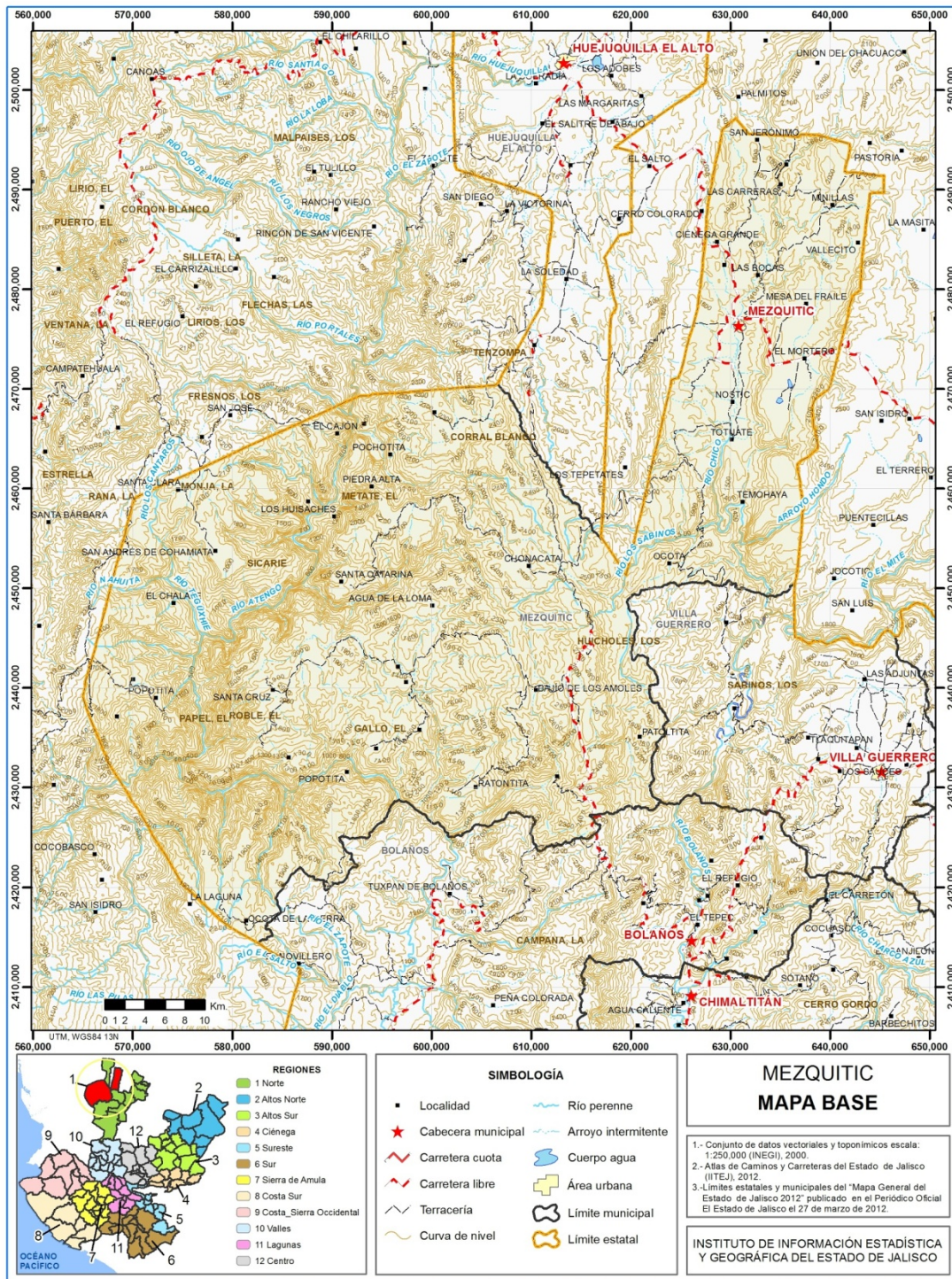
Sus pobladores antes de la llegada de los españoles fueron coras, wixarikas (huicholes) y zacatecanos. Esta región pertenecía al señorío de Colotlán. En 1530 esta región fue descubierta y la conquista definitiva fue en el año de 1548. En 1704 los indios de Nostic y Colotlán se declararon en abierta rebelión.

Para 1825 Mezquitic poseía ayuntamiento y pertenecía al Octavo Cantón de Colotlán, y el 3 de mayo de 1872 se estableció un tercer departamento en el Octavo Cantón formado por Mezquitic y Huejuquilla, siendo la cabecera el primero. El 28 de septiembre de 1872 se dispuso que el pueblo de Mezquitic llevara en lo sucesivo el título de Villa. Se desconoce cuándo se le dio la categoría de municipio pero ya aparece como tal en el decreto del 5 de mayo de 1880, por lo que se desprende que su autonomía como municipio se efectuó antes de esta fecha.

# GEOGRAFÍA

**MEZQUITIC**  
DIAGNÓSTICO DEL MUNICIPIO  
Octubre 2015

**Figura 2. Mezquitic, Jalisco.**  
*Mapa base.*



**FUENTE:** IIEG, Instituto de Información Estadística y Geográfica del Estado de Jalisco; 2015.

# Geografía

**Tabla 1. Medio físico**

Mezquitic, Jalisco

Medio físico		Descripción
Superficie municipal (km <sup>2</sup> )	2,892	El municipio de Mezquitic tiene una superficie de 2,892 Km <sup>2</sup> . Por su superficie se ubica en la posición 2 con relación al resto de los municipios del estado.
Altura (msnm)	Mínima municipal	360
	Máxima municipal	2,860
	Cabecera municipal	1,351
Pendientes (%)	Planas (< 5°)	14.9
	Lomerío (5° - 15°)	26.6
	Montañosas (> 15°)	58.5
Clima (%)	Cálido subhúmedo	10.0
	Semicálido semihúmedo	63.9
	Templado subhúmedo	26.1
Temperatura (°C)	Máxima promedio	29.7
	Mínima promedio	7.9
	Media anual	16.4
Precipitación (mm)	Media anual	757
	Aluvial	1.0
Geología (%)	Basalto	0.1
	Conglomerado	1.1
	Lutita-Arenisca	1.4
	Residual	0.4
	Riolita-Toba ácida	96.0
	Acrisol	5.1
Tipo de suelo (%)	Cambisol	5.4
	Leptosol	36.0
	Luvisol	34.0
	Phaeozem	18.8
	Regosol	0.5
	Vertisol	0.1
	Otros	0.1
	Agricultura	3.4
Cobertura de suelo (%)	Asentamiento humano	0.1
	Bosque	62.3
	Cuerpo de agua	0.1
	Otros tipos de vegetación	0.2
	Pastizal	6.5
	Selva	28.3

**FUENTE:** IIEG, Instituto de Información Estadística y Geográfica del Estado de Jalisco; con base en: Geología, Edafología SII y Uso de Suelo y Vegetación SIV, esc. 1:250,000, INEGI. Clima, CONABIO. Tomo 1 Geografía y Medio Ambiente de la Enciclopedia Temática Digital de Jalisco. MDE y MDT del conjunto de datos vectoriales, esc. 1:50,000, INEGI. Mapa General del Estado de Jalisco 2012.



Tabla 1.1 Infraestructura			
Mezquitic, Jalisco			
Infraestructura	Descripción		
Infraestructura (km)	Carreteras	61.30	El municipio se encuentra en el noveno lugar de la región Norte, registrando un grado bajo de conectividad en caminos y carreteras.
	Caminos	449.04	
Tipo de servicios	Cantidad	Comentarios	
Cementerio	1	La información presentada en esta tabla corresponde a los servicios concentrados en localidades mayores a 2,500 habitantes.	
Escuelas	12		
Palacio o ayuntamiento	1		
Plaza	2		
Centro Salud	2		
Tanque de agua	2		
Templo	1		

**FUENTE:** IIEG, Instituto de Información Estadística y Geográfica del Estado de Jalisco, Atlas de Caminos y Carreteras del Estado de Jalisco 2012. Conectividad 2012, IITEJ. Mapa General del Estado de Jalisco 2012. Censo de Población y Vivienda 2000 y 2010, INEGI. Siete servicios básicos, CDTR-IITEJ, 2009.

# DEMOGRAFÍA Y SOCIEDAD

**MEZQUITIC**  
DIAGNÓSTICO DEL MUNICIPIO  
Octubre 2015

## Aspectos demográficos

El municipio de Mezquitic pertenece a la Región Norte, su población en 2010 según el Censo de Población y Vivienda fue de 18 mil 084 personas; 48.4 por ciento hombres y 51.6 por ciento mujeres, los habitantes del municipio representaban el 22.9 por ciento del total regional (ver tabla 2). Comparando este monto poblacional con el del año 2000, se obtiene que la población municipal aumentó un 23.7 por ciento en diez años.

**Tabla 2. Población por sexo, porcentaje en el municipio**

Mezquitic, Jalisco							
Clave	No.	Municipio/localidad	Población total 2000	Población 2010			
				Total	Porcentaje en el municipio	Hombres	Mujeres
<b>061 MEZQUITIC</b>			<b>14,614</b>	<b>18,084</b>	<b>100.00</b>	<b>8,745</b>	<b>9,339</b>
0001	1	MEZQUITIC	2,104	2,298	12.7	1,107	1,191
0190	2	SAN ANDRÉS COHAMIATA	537	1,317	7.3	631	686
0325	3	SAN MIGUEL (SAN MIGUEL HUAIXTITA)	416	539	3.0	250	289
0201	4	SAN SEBASTIÁN DE TEPONAHUASTLÁN	275	332	1.8	154	178
0140	5	NUEVA COLONIA	218	297	1.6	148	149

**FUENTE:** IIEG, Instituto de Información Estadística y Geográfica del Estado de Jalisco con base en INEGI, censos y conteos nacionales, 2000-2010.

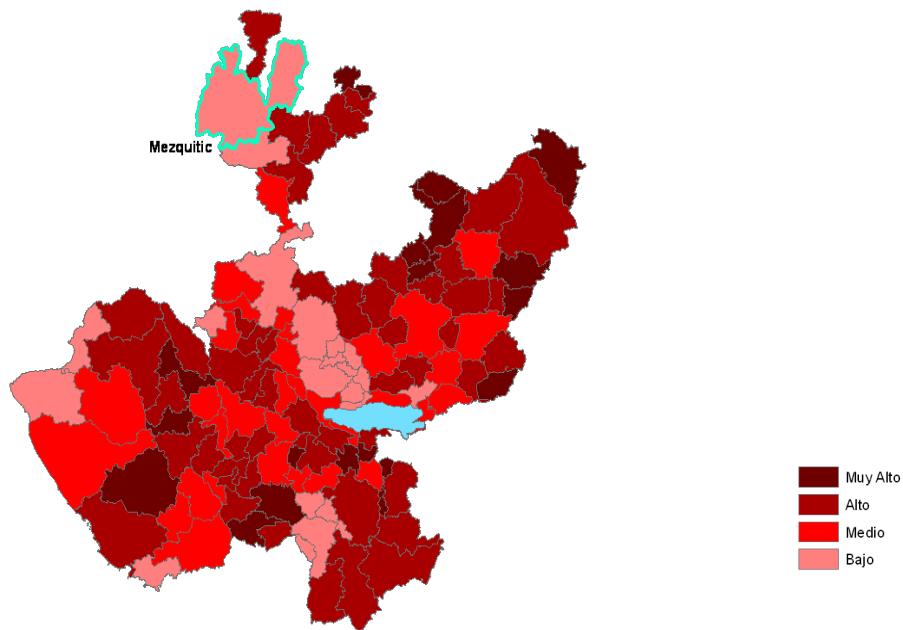
El municipio en 2010 contaba con 530 localidades, de las cuales, 92 eran de dos viviendas y 222 de una. La cabecera municipal de Mezquitic es la localidad más poblada con 2 mil 298 personas, y representaba el 12.7 por ciento de la población, le sigue San Andrés Cohamiata con el 7.3, San Miguel (San Miguel Huaixtita) con el 3.0, San Sebastián de Teponahuastlán con el 1.8 y Nueva Colonia con el 1.6 por ciento del total municipal.

Se estima que para el 2015 esta población aumentará a 19 mil 414 habitantes, donde 9 mil 348 son hombres y 10 mil 066 mujeres, disminuyendo al 0.24 por ciento de la población total del estado.

## Intensidad migratoria

El estado de Jalisco tiene una añeja tradición migratoria a Estados Unidos que se remonta hacia los finales del siglo XIX. Se estima que 1.4 millones de personas nacidas en Jalisco habitan en Estados Unidos y que alrededor de 2.6 millones de personas nacidas en aquel país son hijos de padres jaliscienses. De acuerdo al índice de intensidad migratoria calculado por Consejo Nacional de Población (CONAPO) con datos del censo de población de 2010 del INEGI, Jalisco tiene un grado alto de intensidad migratoria, y tiene el lugar decimotercero entre las entidades federativas del país con mayor intensidad migratoria.

**Figura 3. Grado de Intensidad migratoria a Estados Unidos.**  
Jalisco, 2010



**FUENTE:** IIEG, Instituto de Información Estadística y Geográfica del Estado de Jalisco con base en estimaciones del CONAPO, 2010

Los indicadores de este índice señalan que en Mezquitic el 8.58 por ciento de las viviendas del municipio se recibieron remesas en 2010, en un 0.50 por ciento se reportaron emigrantes del quinquenio anterior (2005-2010), en el 0.99 por ciento se registraron migrantes circulares del quinquenio anterior, así mismo el 2.71 por ciento de las viviendas contaban con migrantes de retorno del quinquenio anterior (ver tabla 3).

Tabla 3. Índice y grado de intensidad migratoria e indicadores socioeconómicos	
Mezquitic, 2010	
Índice y grado de intensidad migratoria e indicadores socioeconómicos	Valores
Índice de intensidad migratoria	-0.2726309
Grado de intensidad migratoria	Bajo
Total de viviendas	3636
% viviendas que reciben remesas	8.58
% Viviendas con emigrantes en Estados Unidos del quinquenio anterior	0.50
% Viviendas con migrantes circulares del quinquenio anterior	0.99
% Viviendas con migrantes de retorno del quinquenio anterior	2.71
Lugar que ocupa en el contexto estatal	110
Lugar que ocupa en el contexto nacional	1224

. FUENTE: IIEG, Instituto de Información Estadística y Geográfica del Estado de Jalisco con base en estimaciones del CONAPO con base en el INEGI, muestra del diez por ciento del Censo de Población y Vivienda 2010.

Cabe señalar que en el cálculo previo del índice de intensidad migratoria, que fue en el año 2000, la unidad de observación eran los hogares y Mezquitic ocupaba el lugar 97 con grado medio, donde los hogares que recibieron remesas fue de 10.91 por ciento, hogares con emigrantes en Estados Unidos del quinquenio anterior fue de 7.32; mientras que el 1.79 por ciento de los hogares tenían migrantes circulares del quinquenio anterior y 2.08 por ciento migrantes de retorno (ver tabla 4).

Tabla 4. Índice y grado de intensidad migratoria e indicadores socioeconómicos	
Mezquitic, 2000	
Índice y grado de intensidad migratoria e indicadores socioeconómicos	Valores
Índice de intensidad migratoria	0.4378269
Grado de intensidad migratoria	Medio
Total de hogares	3127
% Hogares que reciben remesas	10.91
% Hogares con emigrantes en Estados Unidos del quinquenio anterior	7.32
% Hogares con migrantes circulares del quinquenio anterior	1.79
% Hogares con migrantes de retorno del quinquenio anterior	2.08
Lugar que ocupa en el contexto estatal	97

Fuente: Consejo Nacional de Población. Colección: Índices Sociodemográficos. Diciembre de 2001.

## Pobreza multidimensional

La pobreza, está asociada a condiciones de vida que vulneran la dignidad de las personas, limitan sus derechos y libertades fundamentales, impiden la satisfacción de sus necesidades básicas e imposibilitan su plena integración social. De acuerdo con esta concepción, una persona se considera en situación de pobreza multidimensional cuando sus ingresos son insuficientes para adquirir los bienes y los servicios que requiere para satisfacer sus necesidades y presenta carencia en al menos uno de los siguientes seis indicadores: rezago educativo, acceso a los servicios de salud, acceso a la seguridad social calidad y espacios de la vivienda servicios básicos en la vivienda.

La nueva metodología para medir el fenómeno de la pobreza fue desarrollada por el CONEVAL y permite profundizar en el estudio de la pobreza, ya que además de medir los ingresos, como tradicionalmente se realizaba, se analizan las carencias sociales desde una óptica de los derechos sociales.

Estos componentes permitirán dar un seguimiento puntual de las carencias sociales y al bienestar económico de la población, además de proporcionar elementos para el diagnóstico y seguimiento de la situación de la pobreza en nuestro país, desde un enfoque novedoso y consistente con las disposiciones legales aplicables y que retoma los desarrollos académicos recientes en materia de medición de la pobreza.

En términos generales de acuerdo a su ingreso y a su índice de privación social se proponen la siguiente clasificación: **Pobres multidimensionales.**- Población con ingreso inferior al valor de la línea de bienestar y que padece al menos una carencia social. **Vulnerables por carencias sociales.**- Población que presenta una o más carencias sociales, pero cuyo ingreso es superior a la línea de bienestar. **Vulnerables por ingresos.**- Población que no presenta carencias sociales y cuyo ingreso es inferior o igual a la línea de bienestar. **No pobre multidimensional y no vulnerable.**- Población cuyo ingreso es superior a la línea de bienestar y que no tiene carencia social alguna.

<b>Tabla 5. Pobreza multidimensional</b>		
<b>Mezquitic, 2010</b>		
<b>Indicadores de incidencia</b>	<b>Porcentaje</b>	<b>Personas</b>
<b>Pobreza multidimensional</b>		
Población en situación de pobreza multidimensional	79.9	12,740
Población en situación de pobreza multidimensional moderada	39.2	6,252
Población en situación de pobreza multidimensional extrema	40.7	6,488
Población vulnerable por carencias sociales	16.8	2,687
Población vulnerable por ingresos	0.7	119
Población no pobre multidimensional y no vulnerable	2.5	405
<b>Privación social</b>		
Población con al menos una carencia social	96.7	15,428
Población con al menos tres carencias sociales	51.8	8,268
<b>Indicadores de carencias sociales<sup>1</sup></b>		
Rezago educativo	32.5	5,187
Acceso a los servicios de salud	32.1	5,116
Acceso a la seguridad social	88.0	14,041
Calidad y espacios de la vivienda	43.0	6,860
Acceso a los servicios básicos en la vivienda	69.7	11,115
Acceso a la alimentación	29.6	4,726
<b>Bienestar</b>		
Población con un ingreso inferior a la línea de bienestar mínimo	61.3	9,772
Población con un ingreso inferior a la línea de bienestar	80.6	12,859

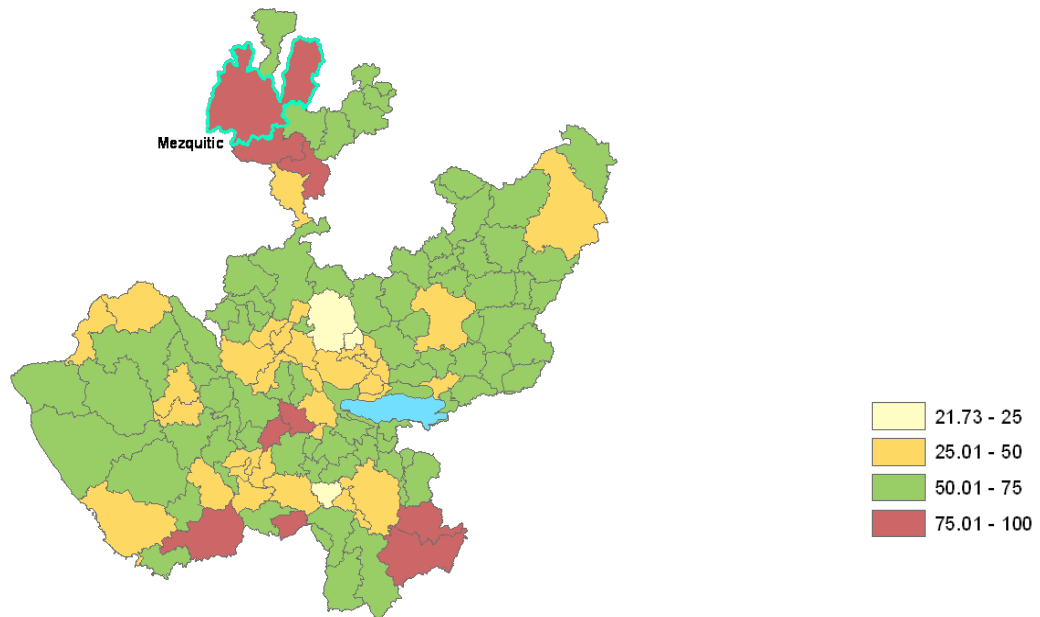
**FUENTE:** IIEG, Instituto de Información Estadística y Geográfica del Estado de Jalisco con base en, estimaciones del CONEVAL con base en INEGI, MCS-ENIGH 2010 y la muestra del Censo de Población y Vivienda

<sup>1</sup> Se reporta el porcentaje de la población con cada carencia social.

En la tabla 5 se muestra el porcentaje y número de personas en situación de pobreza, vulnerable por carencias sociales, vulnerable por ingresos y; no pobre y no vulnerable en Mezquitic el 79.9 por ciento de la población se encuentra en situación de pobreza, es decir 12 mil 740 personas comparten esta situación en el municipio, así mismo el 16.8 por ciento de la población (2,687 personas) es vulnerable por carencias sociales; el 0.7 por ciento es vulnerable por ingresos y 2.5 por ciento es no pobre y no vulnerable.

Es importante agregar que el 40.7 por ciento de la población de Mezquitic presentó pobreza extrema, es decir 6 mil 488 personas, y un 39.2 por ciento en pobreza moderada (6,252 personas). De los indicadores de carencias sociales, destaca que el acceso a la seguridad social es la más alta con un 88.0 por ciento, que en términos absolutos se trata de 14 mil 041 habitantes. Los que menos porcentajes acumulan son el acceso a la alimentación y a los servicios de salud, con el 29.6 y 32.1 por ciento, respectivamente.

**Figura 4. Porcentaje de población con pobreza multidimensional por municipio.**  
Jalisco, 2010



**FUENTE:** IIEG, Instituto de Información Estadística y Geográfica del Estado de Jalisco con base en estimaciones del CONEVAL, 2010

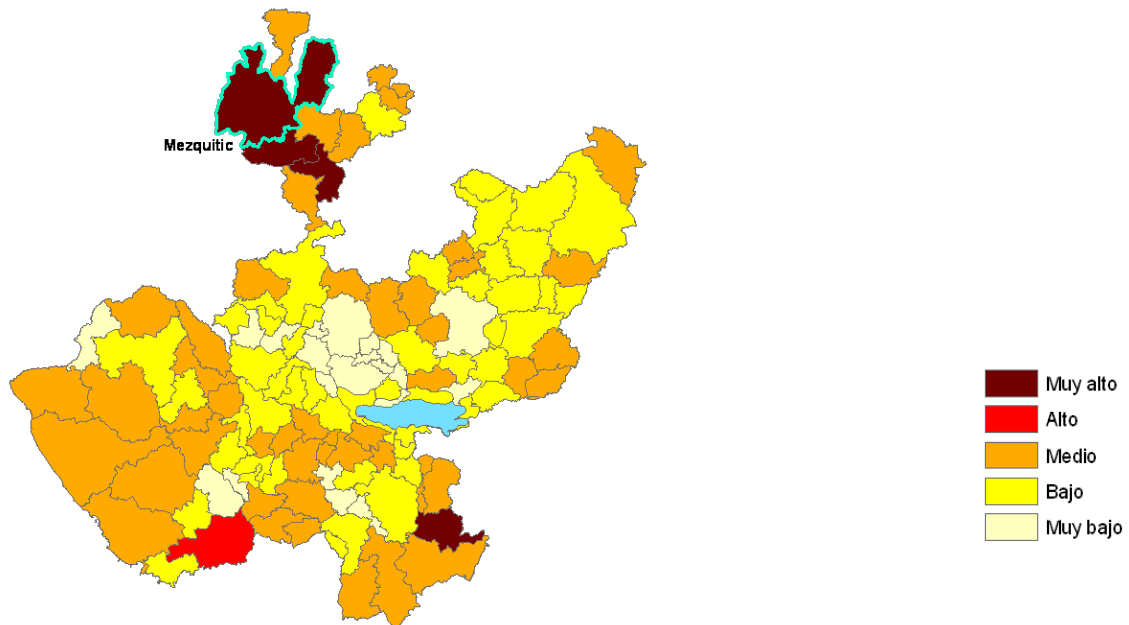


## Marginación

La construcción del índice para las entidades federativas, regiones y municipios considera cuatro dimensiones estructurales de la marginación: falta de acceso a la educación (población analfabeta de 15 años o más y población sin primaria completa de 15 años o más), residencia en viviendas inadecuadas (sin disponibilidad de agua entubada, sin drenaje ni servicio sanitario exclusivo, con piso de tierra, sin disponibilidad de energía eléctrica y con algún nivel de hacinamiento), percepción de ingresos monetarios insuficientes (ingresos hasta 2 salarios mínimos) y residir en localidades pequeñas con menos de 5 mil habitantes.

En la tabla 6 se presentan los indicadores que componen el índice de marginación a nivel municipal para el 2010. En donde se ve que el municipio de Mezquitic cuenta con un grado de marginación muy alto, y que la mayoría de sus carencias están por arriba del promedio regional; destaca que la población de 15 años o más sin primaria completa asciende al 53.5 por ciento, y que el 62.1 por ciento de la población gana a lo mucho dos salarios mínimos.

**Figura 5. Índice de marginación por municipio.**  
Jalisco, 2010



**FUENTE:** IIEG, Instituto de Información Estadística y Geográfica del Estado de Jalisco con base en estimaciones del CONAPO, 2010

A nivel localidad, se tiene que la mayoría de las principales localidades del municipio tienen grado de marginación alto, a excepción de la cabecera municipal que tiene grado de marginación bajo y Nueva Colonia con grado muy alto; en particular se ve que esta última tiene los más altos porcentajes de población analfabeta (34.6 por ciento) y sin primaria completa (51.9 por ciento) (ver tabla 6).

**Tabla 6. Grado de marginación e indicadores sociodemográficos**

Mezquitic, 2010							
Municipio / Localidad		Grado	% Población de 15 años o más analfabeta	% Población de 15 años o más sin primaria completa	% Población en localidades con menos de 5000 habitantes	% Población ocupada con ingreso de hasta 2 salarios mínimos	% Viviendas particulares habitadas que no disponen de refrigerador
Clave	Nombre						
	<b>Jalisco</b>	<b>Bajo</b>	<b>4.4</b>	<b>18.0</b>	<b>17.5</b>	<b>27.2</b>	<b>6.8</b>
	<b>Norte</b>		<b>13.2</b>	<b>38.8</b>	<b>83.2</b>	<b>55.2</b>	<b>29.7</b>
<b>061</b>	<b>Mezquitic</b>	<b>Muy alto</b>	<b>27.5</b>	<b>53.5</b>	<b>100.0</b>	<b>62.1</b>	<b>71.1</b>
0001	Mezquitic	Bajo	6.0	26.4			11.4
0190	San Andrés Cohamiata	Alto	24.4	43.3			75.5
0325	San Miguel (San Miguel Huaixtita)	Alto	14.0	29.5			73.7
0201	San Sebastián de Teponahuastlán	Alto	20.9	45.0			73.4
0140	Nueva Colonia	Muy alto	34.6	51.9			100.0

\* Para el cálculo de los índices estatales, municipales y regional, estos indicadores corresponden a los porcentajes de ocupantes en viviendas.

**FUENTE:** IIEG, Instituto de Información Estadística y Geográfica del Estado de Jalisco, con base en CONAPO, Índices de marginación por entidad federativa, municipal y a nivel localidad, 2010

Respecto a las carencias en la vivienda, en la localidad de Nueva Colonia con los más altos porcentajes en los indicadores de viviendas sin excusado, sin energía eléctrica, con piso de tierra y sin disponibilidad de refrigerador, con elevados 70.8, 86.2, 30.8 y 100.0 por ciento, respectivamente. Por su parte, San Andrés Cohamiata tiene la mayor proporción de viviendas sin agua entubada, con un 62.4 por ciento (ver tabla 7).

Tabla 7. Grado de marginación e indicadores sociodemográficos

Mezquitic, 2010							
Municipio / Localidad		Grado	% Viviendas particulares habitadas sin excusado*	% Viviendas particulares habitadas sin energía eléctrica*	% Viviendas particulares habitadas sin disponibilidad de agua entubada*	Promedio de ocupantes por cuarto en viviendas particulares habitadas	% Viviendas particulares habitadas con piso de tierra
Clave	Nombre						
	Jalisco	Bajo	1.5	0.8	3.9	4.0	3.2
	Norte		15.3	18.3	19.1	4.0	12.2
<b>061</b>	<b>Mezquitic</b>	<b>Muy alto</b>	<b>64.8</b>	<b>50.6</b>	<b>44.8</b>	<b>4.8</b>	<b>37.7</b>
0001	Mezquitic	Bajo	1.6	0.9	9.5	0.9	4.4
0190	San Andrés Cohamiata	Alto	48.2	36.5	62.4	1.8	11.2
0325	San Miguel (San Miguel Huaixtita)	Alto	23.2	27.4	1.1	1.5	10.5
0201	San Sebastián de Teponahuastlán	Alto	53.1	20.6	40.0	1.2	20.6
0140	Nueva Colonia	Muy alto	70.8	86.2	35.4	1.6	30.8

\* Para el cálculo de los índices estatales, municipales y regional, estos indicadores corresponden a los porcentajes de ocupantes en viviendas.

**FUENTE:** IIEG, Instituto de Información Estadística y Geográfica del Estado de Jalisco, con base en CONAPO, Índices de marginación por entidad federativa, municipal y a nivel localidad, 2010

## Índices sociodemográficos

A manera de recapitulación, el municipio de Mezquitic en 2010 ocupaba a nivel estatal el lugar 1 en el índice de marginación con un grado muy alto, en pobreza multidimensional se localiza en el lugar 6, con el 39.2 por ciento de su población en pobreza moderada y 40.7 por ciento en pobreza extrema; y en cuanto al índice de intensidad migratoria el municipio tiene un grado bajo y ocupa el lugar 110 entre todos los municipios del estado (ver tabla 8).

Tabla 8. Población total, grado de Marginación e Intensidad Migratoria y situación de pobreza									
Jalisco, 2010									
Clave	Municipio	Población	Marginación		Pobreza Multidimensional			Intensidad Migratoria	
			Grado	Lugar	Moderada	Extrema	Lugar	Grado	Lugar
<b>14</b>	<b>Jalisco</b>	<b>7,350,682</b>	<b>Bajo</b>	<b>27</b>	<b>32.0</b>	<b>4.9</b>	<b>23</b>	<b>Alto</b>	<b>13</b>
019	Bolaños	6,820	Muy alto	2	50.4	28.8	7	Bajo	109
025	Colotlán	18,091	Bajo	94	47.4	4.9	79	Alto	58
031	Chimaltitán	3,771	Muy alto	4	61.7	24.0	2	Alto	57
041	Huejúcar	6,084	Medio	42	56.2	6.6	48	Muy alto	6
042	Huejuquilla el Alto	8,781	Medio	11	54.2	11.9	30	Alto	29
<b>061</b>	<b>Mezquitic</b>	<b>18,084</b>	<b>Muy alto</b>	<b>1</b>	<b>39.2</b>	<b>40.7</b>	<b>6</b>	<b>Bajo</b>	<b>110</b>
076	San Martín de Bolaños	3,405	Medio	10	31.6	6.9	109	Medio	92
081	Santa María de los Ángeles	3,726	Medio	21	52.7	5.9	61	Alto	20
104	Totatiche	4,435	Medio	27	42.9	7.3	88	Alto	22
115	Villa Guerrero	5,638	Medio	7	45.3	19.3	37	Alto	32

**FUENTE:** IIEG, Instituto de Información Estadística y Geográfica del Estado de Jalisco con base en estimaciones del CONEVAL y CONAPO.

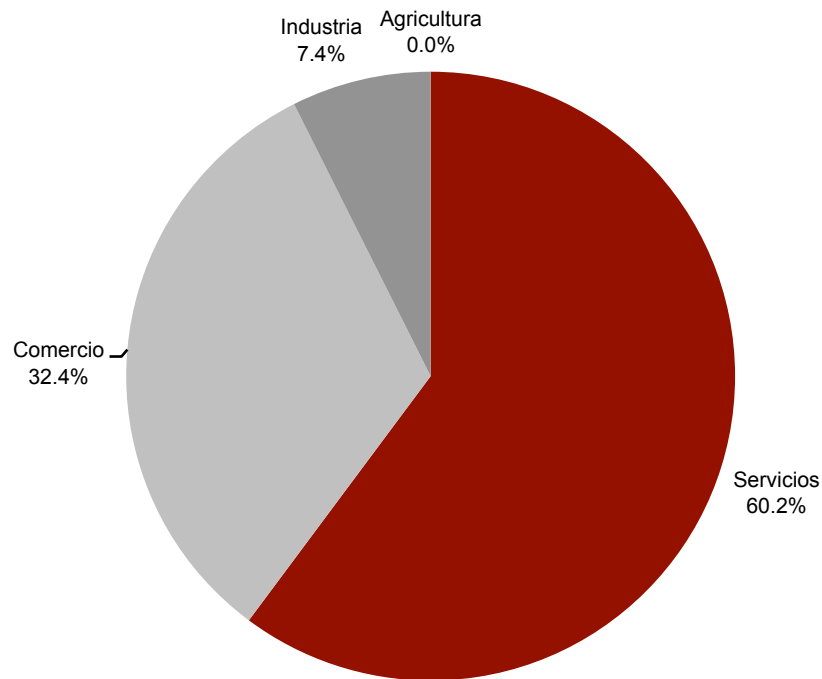
# ECONOMÍA

**MEZQUITIC**  
DIAGNÓSTICO DEL MUNICIPIO  
Octubre 2015

## Número de empresas

Conforme a la información del directorio estadístico nacional de unidades económicas (DENUE) de INEGI, el municipio de Mezquitic cuenta con 216 unidades económicas a 2014 y su distribución por sectores revela un predominio de unidades económicas dedicadas a los servicios, siendo estas el 60.2% del total de las empresas en el municipio.

**Figura 6. Distribución de las unidades económicas Mezquitic 2014**



FUENTE: IIEG, Instituto de Información Estadística y Geográfica del Estado de Jalisco; con información de INEGI, DENUE.

## Valor agregado censal bruto

El valor agregado censal bruto se define como: “el valor de la producción que se añade durante el proceso de trabajo por la actividad creadora y de transformación del personal ocupado, el capital y la organización (factores de la producción), ejercida sobre los materiales que se consumen en la realización de la actividad económica.” En resumen, esta variable se refiere al valor de la producción que añade la actividad económica en su proceso productivo.

Los censos económicos 2014, registraron que en el municipio de Mezquitic, los tres subsectores más importantes en la generación de valor agregado censal bruto fueron el Comercio al por menor de abarrotes, alimentos, bebidas, hielo y tabaco; los Servicios de reparación y mantenimiento; y el Suministro de agua y suministro de gas por ductos al consumidor final, que generaron en conjunto el 55.9% del total del valor agregado censal bruto registrado en 2014 en el municipio.

El subsector de Servicios de reparación y mantenimiento, que concentró el 20.13% del valor agregado censal bruto en 2014, registró el mayor crecimiento real pasando de 604 mil pesos en 2009 a 4 millones 632 mil pesos en 2014, representado un incremento de 666.9% durante el periodo.

<b>Tabla 9. Subsectores con mayor valor agregado censal bruto (VACB)</b>				
Mezquitic, 2009 y 2014. (Miles de pesos).				
<b>Subsector</b>	<b>2009</b>	<b>2014</b>	<b>% Part 2014</b>	<b>Var % 2009- 2014</b>
461 Comercio al por menor de abarrotes, alimentos, bebidas, hielo y tabaco	4,177	5,813	25.27%	39.17%
811 Servicios de reparación y mantenimiento	604	4,632	20.13%	666.89%
222 Suministro de agua y suministro de gas por ductos al consumidor final	627	2,407	10.46%	283.89%
311 Industria alimentaria	1,126	1,803	7.84%	60.12%
468 Comercio al por menor de vehículos de motor, refacciones, combustibles y lubricantes	285	1,243	5.40%	336.14%
722 Servicios de preparación de alimentos y bebidas	933	1,231	5.35%	31.94%
467 Comercio al por menor de artículos de ferretería, tlapalería y vidrios	308	1,067	4.64%	246.43%
522 Instituciones de intermediación crediticia y financiera no bursátil		674	2.93%	0.00%
332 Fabricación de productos metálicos	443	614	2.67%	38.60%
561 Servicios de apoyo a los negocios	453	579	2.52%	27.81%
465 Comercio al por menor de artículos de papelería, para el esparcimiento y otros artículos de uso personal	216	564	2.45%	161.11%
Otros	4,592	2,380	10.34%	-48.17%
<b>Total</b>	<b>13,764</b>	<b>23,007</b>	<b>100.00%</b>	<b>67.15%</b>

FUENTE: IIEG, Instituto de Información Estadística y Geográfica del Estado de Jalisco; con base a datos proporcionados por el INEGI.

## Empleo

### Trabajadores asegurados en el IMSS Por grupo económico

En el último trienio, el municipio de Mezquitic ha tenido un decremento en el número de trabajadores registrados ante el IMSS, lo que se traduce en una disminución en la mayoría de sus grupos económicos. Para septiembre de 2015, el IMSS reportó un total de 140 trabajadores asegurados, lo que representa 39 trabajadores menos que en diciembre de 2012.

En función de los registros del IMSS el grupo económico que más empleos reportó dentro del municipio de Mezquitic, es *Servicios de administración pública y seguridad social*, que en septiembre de 2015 cuenta con un total de 131 trabajadores concentrando el 90.57% del total de asegurados en el municipio. Este grupo registró un decremento de 40 trabajadores de diciembre de 2012 a septiembre de 2015.

El segundo grupo económico con más trabajadores asegurados es *Compraventa de gases, combustibles y lubricantes*, que para septiembre de 2015 registró 3 trabajador asegurado que representan el 2.14% del total de trabajadores asegurados a dicha fecha.

Figura 10. Trabajadores asegurados						
Mezquitic, Jalisco.2012–2015/09						
Grupos económicos	Dic 2012	Dic 2013	Dic 2014	Sep 2015	% Part Sep-2015	Var. Abs. Dic 2012 Sep 2015
Servicios de administración pública y seguridad social.	171	175	156	131	93.57%	-40
Compraventa de gases, combustibles y lubricantes.	3	3	3	3	2.14%	0
Servicios financieros y de seguros (bancos, financieras).	3	3	3	3	2.14%	0
Servicios personales para el hogar y diversos.	2	2	2	2	1.43%	0
Elaboración de alimentos.	0	1	1	1	0.71%	1
Construcción de edificaciones y obras de ingeniería civil.	0	0	2	0	0.00%	0
<b>Total</b>	<b>179</b>	<b>184</b>	<b>167</b>	<b>140</b>	<b>100.00%</b>	<b>-39</b>

FUENTE: IIEG, Instituto de Información Estadística y Geográfica del Estado de Jalisco; con base a datos proporcionados por el IMSS



## Trabajadores asegurados en el IMSS Región Norte

En septiembre de 2015, dentro de la región Norte, Mezquitic se presenta como el quinto municipio con mayor número de trabajadores concentrando el 7.42% del total, quedando por debajo de Huejúcar que representa el 7.90% y Bolaños con 28.19%.

De diciembre de 2012 a septiembre de 2015 el municipio de Mezquitic registró el principal decremento real en el número de trabajadores en la región Norte, pasando de 179 asegurados en 2012, a 140 asegurados en septiembre de 2014, disminuyendo en 39 trabajadores durante el total del periodo.

Figura 11. Trabajadores asegurados Región Norte de Jalisco. 2012–2015/09										
Norte	Dic 2012	Dic 2013	Dic 2014	Sep 2015	% Part. Sep 2015	Var. Abs. Dic 2012-Sep 2015	Var % Dic 2012-Sep 2015	IDM-E <sup>1</sup>	IDM <sup>2</sup>	
Bolaños	295	432	545	532	28.19%	237	80.3%	123	123	
San Martín de Bolaños	363	355	431	473	25.07%	110	30.3%	86	94	
Colotlán	368	433	434	456	24.17%	88	23.9%	78	60	
Huejúcar	128	113	121	149	7.90%	21	16.4%	42	95	
Mezquitic	179	184	167	140	7.42%	-39	-21.8%	119	125	
Huejuquilla el Alto	96	87	82	72	3.82%	-24	-25.0%	98	112	
Totatiche	29	25	41	36	1.91%	7	24.1%	121	109	
Villa Guerrero	33	30	32	28	1.48%	-5	-15.2%	122	114	
Santa María de los Angeles	0	0	0	1	0.05%	1	-	125	119	
Chimaltitán	0	0	0	0	0.00%	0	-	124	124	
<b>Total</b>	<b>1,491</b>	<b>1,659</b>	<b>1,853</b>	<b>1,887</b>	<b>100.00%</b>	<b>396</b>	<b>26.6%</b>			

**FUENTE:** IIEG, Instituto de Información Estadística y Geográfica del Estado de Jalisco; con base a datos proporcionados por el IMSS

El índice de desarrollo municipal conjunta una serie de variables económicas, institucionales, sociales y de medio ambiente, para proporcionar un indicador que permite identificar la posición que ocupa el municipio en el plano estatal, es decir, comparar la situación del municipio con relación a los demás municipios de la misma región y con los municipios del resto del estado.

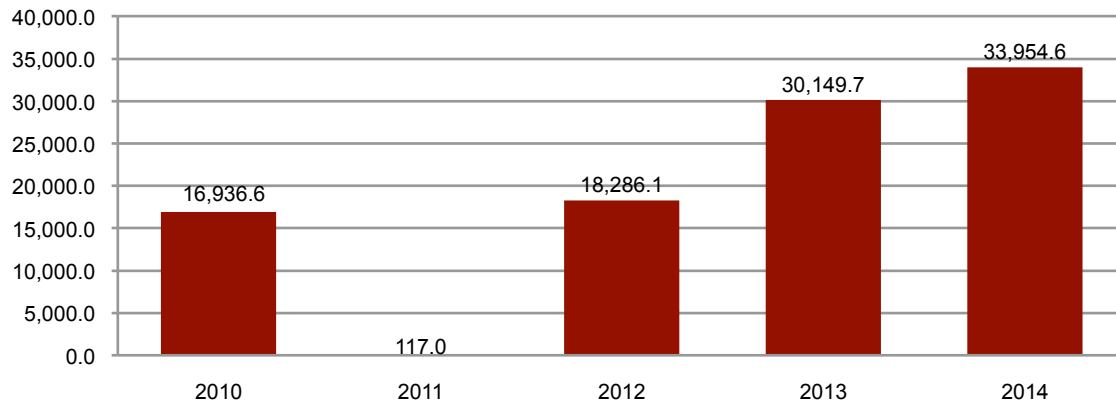
Mezquitic se ubica en la posición número 125 en el índice de desarrollo municipal (IDM) del total de los 125 municipios del estado. En la región Norte, Colotlán es el municipio con el índice más alto al ubicarse en la posición número 60 del total de municipios de Jalisco.

Por su parte, el índice de desarrollo municipal del aspecto económico (IDM-E), engloba las variables de producción, producción agropecuaria, trabajadores asegurados, y población ocupada, para dar un elemento que permita monitorear la situación de desarrollo económico que tiene el municipio y así poder compararlo con el resto de los municipios del estado. Este indicador que se pondera en función del tamaño de la población, es más favorable para el municipio de Mezquitic al ubicarlo en la posición 119, y ser el quinto municipio mejor posicionado en la región Norte.

## Agricultura y ganadería en Mezquitic

El valor de la producción agrícola en Mezquitic ha presentado diversas fluctuaciones durante el periodo 2010–2014, habiendo registrado sus niveles más altos en 2013 y 2014. El valor de la producción agrícola de Mezquitic de 2013, representó el 0.1% del total de producción agrícola estatal, siendo su máxima participación.

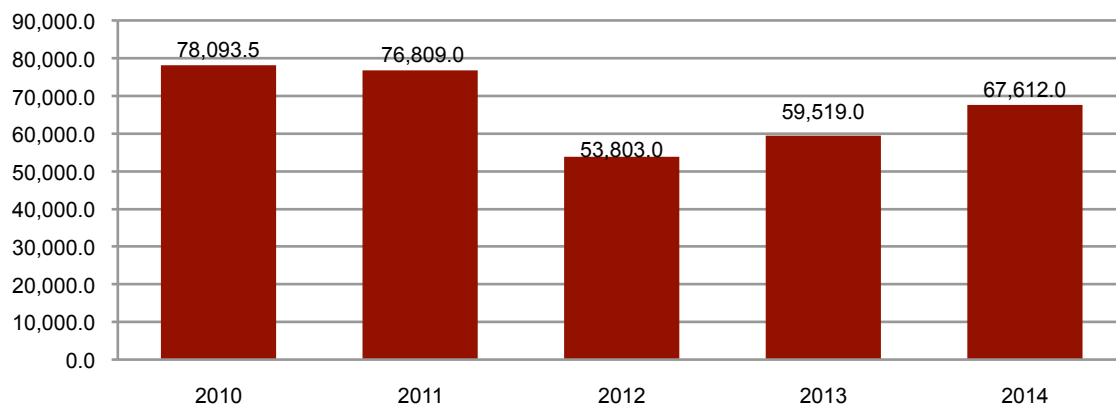
**Figura 7. Valor de la producción agrícola Mezquitic 2010 - 2014 (Miles de pesos)**



**FUENTE:** IIEG, Instituto de Información Estadística y Geográfica del Estado de Jalisco; información de SIAP / SAGARPA - OEIDRUS.

La producción ganadera en Mezquitic ha mantenido una tendencia con diversas variaciones durante el periodo 2010-2014, siendo el ejercicio de 2010 el año en el que se ha registrado el mayor crecimiento en el valor de la producción ganadera en el municipio. En 2010, la producción ganadera de Mezquitic representó el 0.17% del total de la producción ganadera estatal, siendo este el porcentaje de participación el más alto que ha tenido el municipio.

**Figura 8. Valor de la producción ganadera Mezquitic 2010 - 2014 (Miles de pesos)**



**FUENTE:** IIEG, Instituto de Información Estadística y Geográfica del Estado de Jalisco; información de SIAP / SAGARPA - OEIDRUS.

# MEDIO AMBIENTE

**MEZQUITIC**  
DIAGNÓSTICO DEL MUNICIPIO  
Octubre 2015

## Índice municipal de medio ambiente

Tabla 12. Municipios de la región Norte de acuerdo al índice municipal de medio ambiente.

Mezquitic, Jalisco			
Nombre	Índice Municipal Medio Ambiente	Posición estatal	Categoría
San Martín de Bolaños	66.09	4	Muy Alto
Colotlán	59.44	29	Alto
Santa María de los Ángeles	58.93	33	Alto
Bolaños	58.16	39	Alto
Villa Guerrero	58.15	40	Alto
Huejúcar	57.67	47	Alto
Totatiche	56.56	60	Medio
Huejuquilla el Alto	55.57	65	Medio
Chimaltitán	51.92	79	Medio
<b>Mezquitic</b>	<b>50.61</b>	<b>82</b>	<b>Bajo</b>

FUENTE: IIEG, Instituto de Información Estadística y Geográfica del Estado de Jalisco; 2012. Con información de SEMADES, 2000, 2010; SEMARNAT, 2000; CONAGUA, 2010; CONABIO, 2010; INEGI, 1982, 2005, 2007; CONAFOR, 2007; CEA, 2007; CCA, 2010.

Considerando el índice de medio ambiente, que contempla aspectos como generación de residuos sólidos, deforestación, explotación de acuíferos, cobertura forestal, áreas naturales protegidas, entre otros, Mezquitic se ubica en el lugar 82 a nivel estatal, lo cual indica un desarrollo *Bajo* del medio ambiente en comparación al resto de los municipios de la entidad, y la séptima posición en la región Norte.

En el Índice Municipal de Medio Ambiente, 2013, destaca que Mezquitic se ubica en un acuífero no sobreexplotado, sobre el cual se registra un total de 3,342 viviendas particulares habitadas, de las cuales 59.69% tienen disponibilidad de agua dentro de la casa o el terreno y 36.18% cuentan con drenaje conectado a la red pública, fosa séptica u otros.

El Municipio tiene una cobertura de 62.3% de bosques, 28.3% de selvas y 3.4% destinada a la agricultura. En los últimos 25 años el municipio ha recuperado 90.27 km<sup>2</sup> de superficie con vegetación natural y presenta 9.41% de la superficie con riesgo de erosión. En el ordenamiento ecológico territorial, el 46.12% de su territorio está bajo políticas ambientales de conservación.

En términos de residuos sólidos urbanos, el municipio participa con el 0.23% del total estatal, equivalente a 17.451 toneladas generadas por día.

# DESARROLLO INSTITUCIONAL

**MEZQUITIC**  
DIAGNÓSTICO DEL MUNICIPIO  
Octubre 2015

## Desarrollo institucional

El Índice de Desarrollo Municipal (IDM) mide el progreso de un municipio en cuatro dimensiones del desarrollo: social, económica, ambiental e institucional, con la finalidad de presentar una evaluación integral de la situación de cada uno de éstos. El IDM parte de tres premisas vinculadas con el concepto de desarrollo humano, según el cual, el principal objetivo es beneficiar a las personas; las actividades de los gobiernos afectan el nivel de desarrollo de sus comunidades y que el desarrollo sostenible posibilita el bienestar de los individuos a largo plazo (ver detalles en <http://ieeg.gob.mx/general.php?id=8&idg=472>).

En los tres apartados anteriores ya se ha hecho referencia al desarrollo social, económico y del medio ambiente; finalmente en esta sección se aborda el componente institucional (Índice de Desarrollo Municipal Institucional; IDM-I), que mide el desempeño de las instituciones gubernamentales de un municipio a través de cinco rubros que contemplan el esfuerzo tributario, la transparencia, la participación electoral, el número de empleados municipales per cápita y la seguridad.

En la construcción del IDM se decidió incluir cinco variables para medir el desarrollo institucional de los municipios de Jalisco, tal y como se muestra en las dos tablas siguientes, por medio del porcentaje de participación ciudadana en elecciones; la evaluación del cumplimiento de la publicación de información fundamental y de la obligación de la atención a las solicitudes de información; la tasa de empleados municipales por cada mil habitantes; el porcentaje de ingresos propios por municipio y el número de delitos del fuero común por cada mil habitantes.

Tabla 13. Desarrollo institucional de los municipios en el contexto estatal con base en cinco indicadores

		Mezquitic, Región Norte 2011 (Parte I)					
Clave	Municipio	Porcentaje de participación ciudadana en elecciones 2009		Evaluación del cumplimiento de la publicación de información fundamental		Empleados municipales por cada 1000 habitantes 2009	
		Valor municipal	Lugar estatal	Valor municipal	Lugar estatal	Valor municipal	Lugar estatal
019	Bolaños <sup>e</sup>	74.91	1	11.36	57	14.96	93
025	Colotlán	56.89	79	36.46	23	7.85	42
031	Chimaltitán <sup>/be</sup>	67.74	13	11.36	90	16.97	102
041	Huejúcar <sup>/be</sup>	57.78	73	11.72	49	16.44	97
042	Huejuquilla el Alto <sup>*e</sup>	54.79	89	1.52	119	13.44	89
061	Mezquitic <sup>/e</sup>	62.53	34	11.36	89	9.95	61
076	San Martín de Bolaños <sup>/be</sup>	63.14	29	11.36	85	8.81	52
081	Santa María de los Ángeles <sup>*e</sup>	53.42	98	1.52	120	36.77	123
104	Totatiche	58.43	67	31.56	29	28.86	120
115	Villa Guerrero <sup>e</sup>	61.68	42	11.36	67	19.51	106

**Fuente:** Índice de Desarrollo Municipal, IDM-I con base en IFE, ITEI, INEGI, Procuraduría de Justicia del Estado de Jalisco e INAFED (ver detalles y notas en IDM 2012 <http://iieg.gob.mx/general.php?id=8&idg=472>).

En el caso de Mezquitic, en 2009 registró una participación electoral del 62.53%, que lo coloca en el lugar 34 de los 125 municipios. Lo que significa que tiene una alta participación electoral en comparación con otras municipalidades del estado.

Por otra parte, en 2011 con una calificación de 11.36% en materia de cumplimiento en las obligaciones de transparencia, el municipio se colocó en el lugar 89. Lo que muestra el grado de compromiso de una administración en publicar y mantener actualizada la información, en particular, la correspondiente a los rubros financieros y regulatorios; así como la mejora en su accesibilidad y un adecuado manejo y protección de la información confidencial. Esto en el marco del cumplimiento del derecho de acceso a la información pública.

En lo que respecta a los empleados que laboran en las administraciones públicas, es importante destacar que en 2009, Mezquitic tenía una tasa de 9.95 empleados municipales por cada mil habitantes, por lo que ocupa el sitio 61 a nivel estatal en este rubro. Esto en el sentido de que entre menor sea el valor de este indicador mejor, porque implica una lógica de austeridad donde con menos empleados municipales se logra prestar los servicios municipales a la población.

Asimismo, en el ámbito de las finanzas municipales, para 2009 el 11.00% de los ingresos de Mezquitic se consideran propios; esto significa que fueron generados mediante sus propias estrategias de recaudación, lo que posiciona al municipio en el lugar 117 en el ordenamiento de este indicador respecto a los demás municipios del estado. Mientras que en la cuestión de seguridad, en 2011 el municipio registró una tasa de 1.58 delitos por cada mil habitantes, que se traduce en el lugar 3 en el contexto estatal, siendo el lugar uno, el municipio más seguro en función de esta tasa.

Considerando los cinco indicadores, Mezquitic obtiene un desarrollo institucional muy bajo, con un IDM-I de 35.24, que lo coloca en el sitio 115 del ordenamiento estatal. Donde el primer lugar lo tiene Zapotlanejo y el último Santa María del Oro.

**Tabla 14. Desarrollo institucional de los municipios en el contexto estatal con base en cinco indicadores**

		Mezquitic, Región Norte 2011 (Parte II)						
Clave	Municipio	Porcentaje de ingresos propios 2009		Delitos del fuero común por cada 1000 habitantes <sup>ff</sup>		IDM-Institucional		
		Valor municipal	Lugar estatal	Valor municipal	Lugar estatal	Índice	Grado	Lugar estatal
019	Bolaños <sup>/e</sup>	49.25	25	3.02	13	48.44	Alto	49
025	Colotlán	11.28	116	10.09	103	45.73	Medio	69
031	Chimaltitán <sup>/be</sup>	5.68	123	5.05	30	34.15	Muy Bajo	116
041	Huejúcar <sup>/be</sup>	7.46	120	3.95	21	32.26	Muy Bajo	121
042	Huejuquilla el Alto <sup>*e</sup>	21.91	106	5.71	45	36.43	Muy Bajo	110
061	Mezquitic <sup>/e</sup>	11.00	117	1.58	3	35.24	Muy Bajo	115
076	San Martín de Bolaños <sup>/be</sup>	5.45	124	5.65	43	36.82	Muy Bajo	109
081	Santa María de los Ángeles <sup>*e</sup>	52.60	14	5.69	44	36.26	Muy Bajo	111
104	Totatiche	50.98	20	7.97	82	47.46	Alto	58
115	Villa Guerrero <sup>/e</sup>	26.43	95	16.03	122	45.62	Medio	70

**Fuente:** Índice de Desarrollo Municipal, IDM-I con base en IFE, ITEI, INEGI, Procuraduría de Justicia del Estado de Jalisco e INAFED (ver detalles y notas en IDM 2012 <http://iieg.gob.mx/general.php?id=8&idg=472>).



## Directorio municipal



### **Presidente Municipal Mezquitic**

Misael Cruz de Haro

[mezquiti@jalisco.gob.mx](mailto:mezquiti@jalisco.gob.mx)

### **Domicilio**

Jardín Hidalgo S/N, C.P. 46040, Mezquitic, Jalisco

### **Teléfonos**

(457) 981 02 66 - 981 00 44 - 981 0004.

### **Síndico (a)**

Misael Marcos López

### **Regidores (as)**

Nora Lucia Fletes Navarro

Tiburcio González González

María Inés Nabarretes Guzmán

Clemente de la Cruz Carrillo

Luz Otilia Díaz Díaz

Magdaleno López Ibarra

Jesús María de la Torre Martínez

Rosa María Castañeda Figueroa

Octaviano Díaz Chema