



MIXTLÁN

DIAGNÓSTICO DEL MUNICIPIO

Octubre 2015

MIXTLÁN

DIAGNÓSTICO DEL MUNICIPIO

Octubre 2015

HISTORIA	3
Toponimia	
Contexto histórico	
GEOGRAFÍA	6
Mapa base	
Medio físico e infraestructura	
DEMOGRAFÍA Y SOCIEDAD	10
Aspectos demográficos	
Intensidad migratoria	
Pobreza multidimensional	
Marginación	
Índices sociodemográficos	
ECONOMÍA	21
Número de empresas	
Valor agregado censal bruto	
Empleo	
Agricultura y ganadería	
MEDIO AMBIENTE	27
Subíndice municipal de medio ambiente	
DESARROLLO INSTITUCIONAL	29
Desarrollo institucional	

Consulta el documento en línea
<http://www.iieg.gob.mx/>

HISTORIA

MIXTLÁN
DIAGNÓSTICO DEL MUNICIPIO
Octubre 2015

Toponimia

Mixtlán proviene del náhuatl, y significa: "lugar de nubes". *Mixtli*, tiene una traducción como nube. Por lo que Mixtlán puede traducirse como, "junto a las nubes, país nebuloso, o cubierto de nieblas".

Figura 1. Mixtlán, Jalisco.
Localización geográfica.



FUENTE: IIEG, Instituto de Información Estadística y Geográfica del Estado de Jalisco, "Mapa General del Estado de Jalisco, 2012.

Contexto histórico

Antes de la conquista esta región pertenecía al hueytlatonazgo de Jalisco. Sus habitantes eran cocas, tecos o cazcanes.

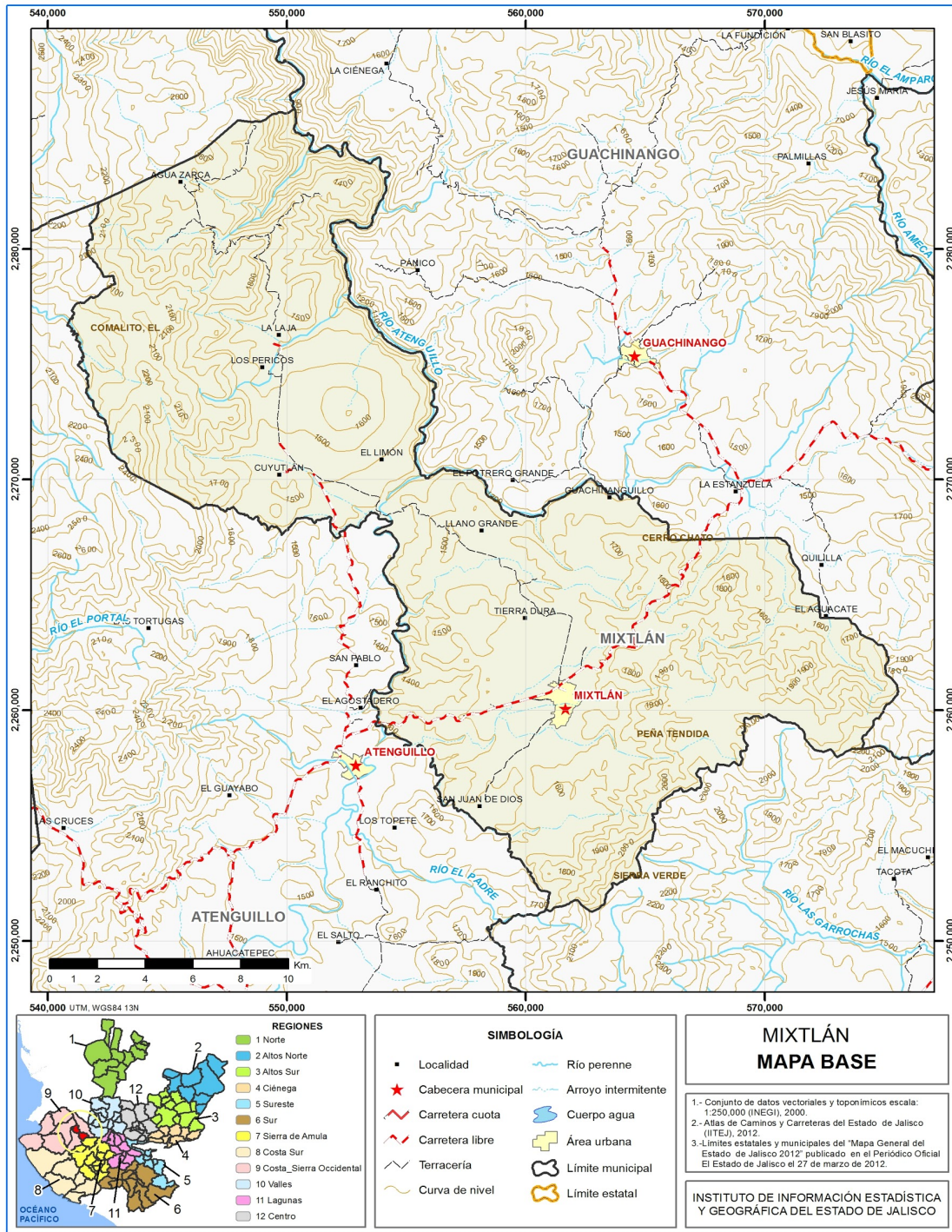
En 1524 los españoles fueron comisionados para conquistar las provincias al norte y este de Colima, en su travesía se llegó a Mixtlán. Desde la conquista, esta población dependía de Guachinango y en 1780 pasó a depender de Atenguillo; Mixtlán fue una población muy pequeña habitada por pocos españoles e indios. Se creó el municipio de Mixtlán con localidades segregadas del municipio de Atenguillo. Desde 1843 perteneció al Sexto Distrito de Autlán, hasta 1890 en que pasó a pertenecer al Décimo Cantón de Mascota.

Por decreto del 20 de marzo de 1885 el pueblo de Atenguillo se erigió en municipio, comprendiendo el pueblo de Mixtlán con categoría de Comisaría Política. La fecha de elevación a municipio fue por decreto el 20 de octubre de 1938.

GEOGRAFÍA

MIXTLÁN
DIAGNÓSTICO DEL MUNICIPIO
Octubre 2015

Figura 2. Mixtlán, Jalisco.
Mapa base.



FUENTE: IIEG, Instituto de Información Estadística y Geográfica del Estado de Jalisco; 2015.

Geografía

Tabla 1. Medio físico

Mixtlán, Jalisco		
Medio físico	Descripción	
Superficie municipal (km ²)	434	El municipio de Mixtlán tiene una superficie de 434 km ² . Por su superficie se ubica en la posición 62 con relación al resto de los municipios del estado.
Altura (msnm)	Mínima municipal	860
	Máxima municipal	2,453
	Cabecera municipal	1,540
Pendientes (%)	Planas (< 5°)	22.7
	Lomerío (5° - 15°)	31.6
	Montañosas (> 15°)	45.7
Clima (%)	Cálido subhúmedo	1.7
	Semicálido semihúmedo	92.3
	Templado subhúmedo	6.0
Temperatura (°C)	Máxima promedio	31.2
	Mínima promedio	6.0
	Media anual	18.2
Precipitación (mm)	Media anual	1,071
Geología (%)	Aluvial	1.3
	Andesita	8.2
	Basalto	27.7
	Residual	1.4
	Toba ácida	61.4
Tipo de suelo (%)	Cambisol	56.7
	Leptosol	14.7
	Lixisol	2.9
	Luvisol	18.2
	Phaeozem	0.3
	Regosol	2.8
	Umbrisol	4.2
Otros	0.1	
Cobertura de suelo (%)	Agricultura	15.5
	Asentamiento humano	0.1
	Bosque	67.6
	Pastizal	11.7
	Selva	5.9

FUENTE: IIEG, Instituto de Información Estadística y Geográfica del Estado de Jalisco; con base en: Geología, Edafología SII y Uso de Suelo y Vegetación SIV, esc. 1:250,000, INEGI. Clima, CONABIO. Tomo 1 Geografía y Medio Ambiente de la Enciclopedia Temática Digital de Jalisco. MDE y MDT del conjunto de datos vectoriales, esc. 1:50,000, INEGI. Mapa General del Estado de Jalisco 2012.

Tabla 1.1 Infraestructura

Mixtlán, Jalisco

Infraestructura	Descripción		
Infraestructura (km)	Carreteras	25.6	El municipio se encuentra en el tercer lugar de la región Costa-Sierra Occidental, registrando grado bajo de conectividad en caminos y carreteras.
	Caminos	59.1	
Tipo de servicios	Cantidad	Comentarios	
Cementerio	1	La información presentada en esta tabla corresponde a los servicios concentrados en localidades mayores a 2,500 habitantes.	
Escuelas	4		
Palacio o ayuntamiento	1		
Plaza	2		
Centro Salud	2		
Tanque de agua	1		
Templo	2		

FUENTE: IIEG, Instituto de Información Estadística y Geográfica del Estado de Jalisco Atlas de Caminos y Carreteras del Estado de Jalisco 2012, Conectividad 2012. Mapa General del Estado de Jalisco 2012. Censo de Población y Vivienda 2000 y 2010, INEGI. Siete servicios básicos, CDTR-IIEG, 2009.

DEMOGRAFÍA Y SOCIEDAD

MIXTLÁN
DIAGNÓSTICO DEL MUNICIPIO
Junio 2014

Aspectos demográficos

El municipio de Mixtlán pertenece a la Región Costa Sierra Occidental, su población en 2010 según el Censo de Población y Vivienda fue de 3 mil 574 personas; 50.4 por ciento hombres y 49.6 por ciento mujeres, los habitantes del municipio representaban el 1.1 por ciento del total regional (ver tabla 2). Comparando este monto poblacional con el del año 2000, se obtiene que la población municipal disminuyó un 9.2 por ciento en diez años.

Tabla 2. Población por sexo, porcentaje en el municipio

Mixtlán, Jalisco							
Clave	No.	Municipio/localidad	Población total 2000	Población 2010			
				Total	Porcentaje en el municipio	Hombres	Mujeres
062 MIXTLÁN			3,938	3,574	100.00	1,800	1,774
0001	1	MIXTLÁN	1,621	1,538	43.0	748	790
0012	2	LA LAJA	906	833	23.3	425	408
0010	3	CUYUTLÁN	377	315	8.8	162	153
0019	4	EL HOLLEJO (TÍO CLETO)	248	248	6.9	122	126
0054	5	EMILIANO ZAPATA	140	159	4.4	91	68

FUENTE: IIEG, Instituto de Información Estadística y Geográfica del Estado de Jalisco con base en INEGI, censos y conteos nacionales, 2000-2010.

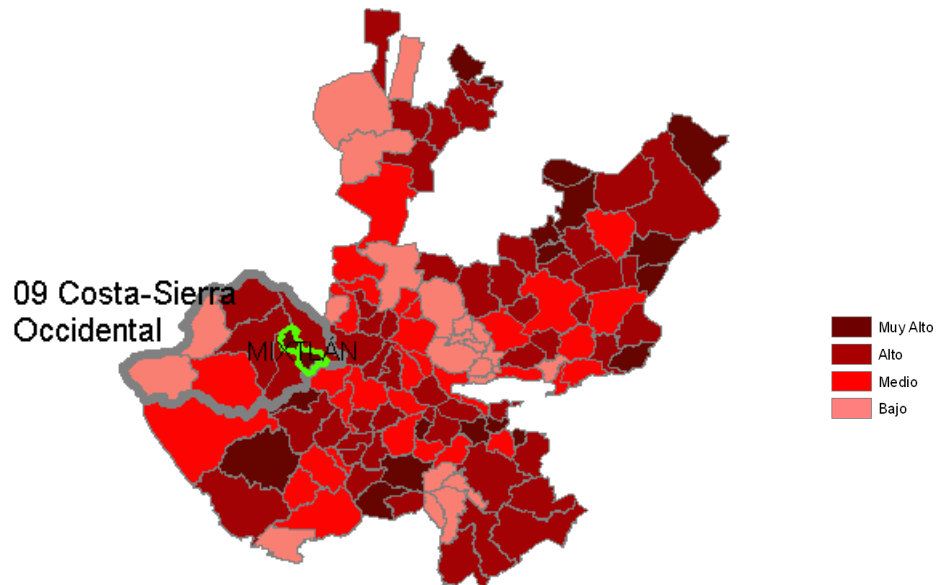
El municipio en 2010 contaba con 32 localidades, de las cuales, 4 eran de dos viviendas y 13 de una. La cabecera municipal de Mixtlán es la localidad más poblada con mil 538 personas, y representaba el 43.0 por ciento de la población, le sigue La Laja con el 23.3, Cuyutlán con el 8.8, El Hollejo (Tío Cleto) con el 6.9 y Emiliano Zapata con el 4.4 por ciento del total municipal.

Se estima que para el 2015 esta población aumentará a 3 mil 798 habitantes, donde mil 936 son hombres y mil 862 mujeres, manteniendo el 0.05 por ciento de la población total del estado.

Intensidad migratoria

El estado de Jalisco tiene una añeja tradición migratoria a Estados Unidos que se remonta hacia los finales del siglo XIX. Se estima que 1.4 millones de personas nacidas en Jalisco habitan en Estados Unidos y que alrededor de 2.6 millones de personas nacidas en aquel país son hijos de padres jaliscienses. De acuerdo al índice de intensidad migratoria calculado por Consejo Nacional de Población (CONAPO) con datos del censo de población de 2010 del INEGI, Jalisco tiene un grado alto de intensidad migratoria, y tiene el lugar decimotercero entre las entidades federativas del país con mayor intensidad migratoria.

Figura 3. Grado de Intensidad migratoria a Estados Unidos.
Jalisco, 2010



FUENTE: IIEG, Instituto de Información Estadística y Geográfica del Estado de Jalisco con base en estimaciones del CONAPO, 2010

Los indicadores de este índice señalan que en Mixtlán el 26.77 por ciento de las viviendas del municipio se recibieron remesas en 2010, en un 7.51 por ciento se reportaron emigrantes del quinquenio anterior (2005-2010), en el 0.85 por ciento se registraron migrantes circulares del quinquenio anterior, así mismo el 11.63 por ciento de las viviendas contaban con migrantes de retorno del quinquenio anterior (ver tabla 3).

Tabla 3. Índice y grado de intensidad migratoria e indicadores socioeconómicos

Mixtlán, 2010	
Índice y grado de intensidad migratoria e indicadores socioeconómicos	Valores
Índice de intensidad migratoria	1.8968219
Grado de intensidad migratoria	Muy Alto
Total de viviendas	946
% viviendas que reciben remesas	26.77
% Viviendas con emigrantes en Estados Unidos del quinquenio anterior	7.51
% Viviendas con migrantes circulares del quinquenio anterior	0.85
% Viviendas con migrantes de retorno del quinquenio anterior	11.63
Lugar que ocupa en el contexto estatal	13
Lugar que ocupa en el contexto nacional	139

FUENTE: IIEG, Instituto de Información Estadística y Geográfica del Estado de Jalisco con base en estimaciones del CONAPO con base en el INEGI, muestra del diez por ciento del Censo de Población y Vivienda 2010.

Cabe señalar que en el cálculo previo del índice de intensidad migratoria, que fue en el año 2000, la unidad de observación eran los hogares y Mixtlán ocupaba el lugar 23 con grado muy alto, donde los hogares que recibieron remesas fue de 24.13 por ciento, hogares con emigrantes en Estados Unidos del quinquenio anterior fue de 17.40; mientras que el 1.91 por ciento de los hogares tenían migrantes circulares del quinquenio anterior y 5.39 por ciento migrantes de retorno (ver tabla 4).

Tabla 4. Índice y grado de intensidad migratoria e indicadores socioeconómicos

Mixtlán, 2000	
Índice y grado de intensidad migratoria e indicadores socioeconómicos	Valores
Índice de intensidad migratoria	1.9849150
Grado de intensidad migratoria	Muy alto
Total de hogares	891
% Hogares que reciben remesas	24.13
% Hogares con emigrantes en Estados Unidos del quinquenio anterior	17.40
% Hogares con migrantes circulares del quinquenio anterior	1.91
% Hogares con migrantes de retorno del quinquenio anterior	5.39
Lugar que ocupa en el contexto estatal	23

Fuente: Consejo Nacional de Población. Colección: Índices Sociodemográficos. Diciembre de 2001.

Pobreza multidimensional

La pobreza, está asociada a condiciones de vida que vulneran la dignidad de las personas, limitan sus derechos y libertades fundamentales, impiden la satisfacción de sus necesidades básicas e imposibilitan su plena integración social. De acuerdo con esta concepción, una persona se considera en situación de pobreza multidimensional cuando sus ingresos son insuficientes para adquirir los bienes y los servicios que requiere para satisfacer sus necesidades y presenta carencia en al menos uno de los siguientes seis indicadores: rezago educativo, acceso a los servicios de salud, acceso a la seguridad social calidad y espacios de la vivienda servicios básicos en la vivienda.

La nueva metodología para medir el fenómeno de la pobreza fue desarrollada por el CONEVAL y permite profundizar en el estudio de la pobreza, ya que además de medir los ingresos, como tradicionalmente se realizaba, se analizan las carencias sociales desde una óptica de los derechos sociales.

Estos componentes permitirán dar un seguimiento puntual de las carencias sociales y al bienestar económico de la población, además de proporcionar elementos para el diagnóstico y seguimiento de la situación de la pobreza en nuestro país, desde un enfoque novedoso y consistente con las disposiciones legales aplicables y que retoma los desarrollos académicos recientes en materia de medición de la pobreza.

En términos generales de acuerdo a su ingreso y a su índice de privación social se proponen la siguiente clasificación:

Pobres multidimensionales.- Población con ingreso inferior al valor de la línea de bienestar y que padece al menos una carencia social.

Vulnerables por carencias sociales.- Población que presenta una o más carencias sociales, pero cuyo ingreso es superior a la línea de bienestar.

Vulnerables por ingresos.- Población que no presenta carencias sociales y cuyo ingreso es inferior o igual a la línea de bienestar.

No pobre multidimensional y no vulnerable.- Población cuyo ingreso es superior a la línea de bienestar y que no tiene carencia social alguna.

Tabla 5. Pobreza multidimensional		
Magdalena, 2010		
Indicadores de incidencia	Porcentaje	Personas
Pobreza multidimensional		
Población en situación de pobreza multidimensional	54.2	13,349
Población en situación de pobreza multidimensional moderada	49.0	12,067
Población en situación de pobreza multidimensional extrema	5.2	1,282
Población vulnerable por carencias sociales	28.1	6,931
Población vulnerable por ingresos	7.1	1,741
Población no pobre multidimensional y no vulnerable	10.6	2,625
Privación social		
Población con al menos una carencia social	82.3	20,280
Población con al menos tres carencias sociales	16.4	4,046
Indicadores de carencias sociales¹		
Rezago educativo	20.6	5,088
Acceso a los servicios de salud	30.7	7,562
Acceso a la seguridad social	64.9	15,991
Calidad y espacios de la vivienda	6.2	1,531
Acceso a los servicios básicos en la vivienda	7.3	1,799
Acceso a la alimentación	29.8	7,336
Bienestar		
Población con un ingreso inferior a la línea de bienestar mínimo	22.4	5,517
Población con un ingreso inferior a la línea de bienestar	61.2	15,090

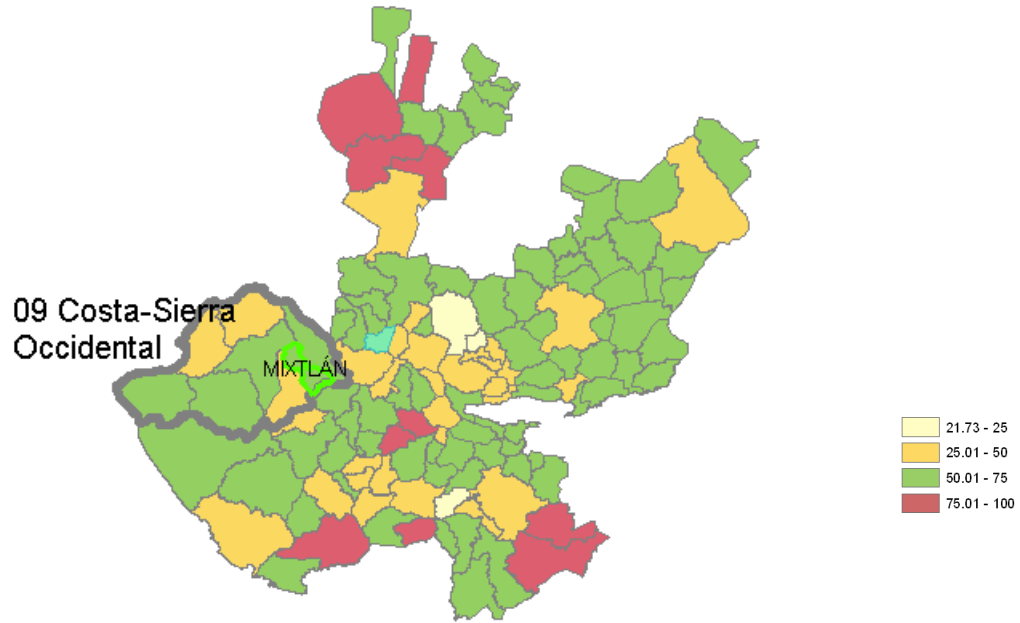
FUENTE: IIEG, Instituto de Información Estadística y Geográfica del Estado de Jalisco con base en, estimaciones del CONEVAL con base en INEGI, MCS-ENIGH 2010 y la muestra del Censo de Población y Vivienda

¹ Se reporta el porcentaje de la población con cada carencia social.

En la tabla 5 se muestra el porcentaje y número de personas en situación de pobreza, vulnerable por carencias sociales, vulnerable por ingresos y; no pobre y no vulnerable en Mixtlán el 52.2 por ciento de la población se encuentra en situación de pobreza, es decir 2 mil 333 personas comparten esta situación en el municipio, así mismo el 40.6 por ciento de la población (1,811 personas) es vulnerable por carencias sociales; el 0.9 por ciento es vulnerable por ingresos y 6.3 por ciento es no pobre y no vulnerable.

Es importante agregar que el 9.6 por ciento de la población de Mixtlán presentó pobreza extrema, es decir 429 personas, y un 42.6 por ciento en pobreza moderada (1,904 personas). De los indicadores de carencias sociales, destaca que el acceso a la seguridad social es la más alta con un 80.7 por ciento, que en términos absolutos se trata de 3 mil 603 habitantes. Los que menos porcentajes acumulan son la calidad y espacios de la vivienda con 8.3 por ciento y el acceso a la alimentación con el 18.7.

Figura 4. Porcentaje de población con pobreza multidimensional por municipio.
Jalisco, 2010



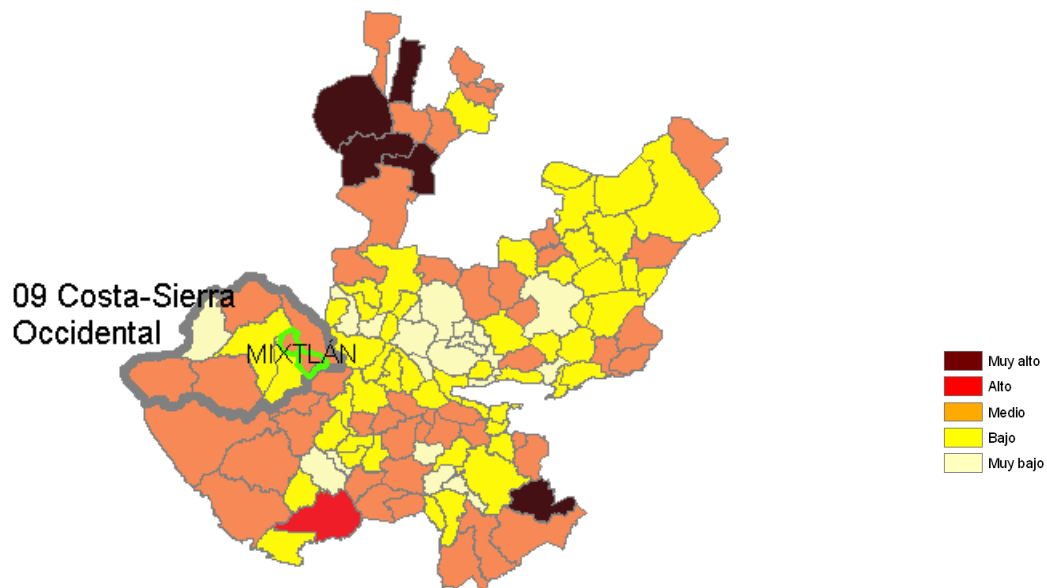
FUENTE: IIEG, Instituto de Información Estadística y Geográfica del Estado de Jalisco con base en estimaciones del CONEVAL, 2010

Marginación

La construcción del índice para las entidades federativas, regiones y municipios considera cuatro dimensiones estructurales de la marginación: falta de acceso a la educación (población analfabeta de 15 años o más y población sin primaria completa de 15 años o más), residencia en viviendas inadecuadas (sin disponibilidad de agua entubada, sin drenaje ni servicio sanitario exclusivo, con piso de tierra, sin disponibilidad de energía eléctrica y con algún nivel de hacinamiento), percepción de ingresos monetarios insuficientes (ingresos hasta 2 salarios mínimos) y residir en localidades pequeñas con menos de 5 mil habitantes.

En la tabla 6 se presentan los indicadores que componen el índice de marginación a nivel municipal para el 2010. En donde se ve que el municipio de Mixtlán cuenta con un grado de marginación medio, y que la mayoría de sus carencias están por arriba del promedio regional; destaca que la población de 15 años o más sin primaria completa asciende al 31.8 por ciento, y que el 62.0 por ciento de la población gana a lo mucho dos salarios mínimos.

Figura 5. Índice de marginación por municipio.
Jalisco, 2010



FUENTE: IIEG, Instituto de Información Estadística y Geográfica del Estado de Jalisco con base en estimaciones del CONAPO, 2010

A nivel localidad, se tiene que la mayoría de las principales localidades del municipio tienen grado de marginación medio y alto, a excepción de la cabecera municipal que tiene grado de marginación bajo, en particular se ve que esta última tiene los más bajos porcentajes de población analfabeta (4.2 por ciento) y sin primaria completa (23.8 por ciento) (ver tabla 6).

Tabla 6. Grado de marginación e indicadores sociodemográficos

Mixtlán, 2010							
Municipio / Localidad		Grado	% Población de 15 años o más analfabeta	% Población de 15 años o más sin primaria completa	% Población en localidades con menos de 5000 habitantes	% Población ocupada con ingreso de hasta 2 salarios mínimos	% Viviendas particulares habitadas que no disponen de refrigerador
Clave	Nombre						
	Jalisco	Bajo	4.4	18.0	17.5	27.2	6.8
	Costa Sierra Occidental		3.5	16.0	17.0	27.3	7.6
062	Mixtlán	Medio	7.6	31.8	100.0	62.0	10.3
0001	Mixtlán	Bajo	4.2	23.8			6.9
0012	La Laja	Medio	9.8	32.8			5.0
0010	Cuyutlán	Medio	7.0	47.9			5.7
0019	El Hollejo (Tío Cleto)	Alto	11.9	41.9			17.8
0054	Emiliano Zapata	Alto	13.8	43.5			3.7

* Para el cálculo de los índices estatales, municipales y regionales, estos indicadores corresponden a los porcentajes de ocupantes en viviendas.

FUENTE: IIEG, Instituto de Información Estadística y Geográfica del Estado de Jalisco, con base en CONAPO, Índices de marginación por entidad federativa, municipal y a nivel localidad, 2010

Respecto a las carencias en la vivienda, en la localidad de Emiliano Zapata con los más altos porcentajes en los indicadores de viviendas sin excusado y con piso de tierra, con un 48.1 y 37.0 por ciento, respectivamente; así como en el de promedio de ocupantes por cuarto con 1.9. Por su parte, La Laja presentó la mayor proporción de viviendas sin energía eléctrica con 2.0 por ciento, mientras que la cabecera municipal de Mixtlán tuvo la de sin agua entubada con el 6.7 por ciento. En lo que se refiere al equipamiento, en El Hollejo (Tío Cleto) un 17.8 por ciento de las viviendas no disponían de refrigerador(ver tabla 7).

Tabla 7. Grado de marginación e indicadores sociodemográficos

Mixtlán, 2010							
Municipio / Localidad		Grado	% Viviendas particulares habitadas sin excusado*	% Viviendas particulares habitadas sin energía eléctrica*	% Viviendas particulares habitadas sin disponibilidad de agua entubada*	Promedio de ocupantes por cuarto en viviendas particulares habitadas	% Viviendas particulares habitadas con piso de tierra
Clave	Nombre						
	Jalisco	Bajo	1.5	0.8	3.9	4.0	3.2
	Costa Sierra Occidental		0.7	1.1	3.6	3.7	2.7
062	Mixtlán	Medio	7.9	4.0	3.6	3.8	7.3
0001	Mixtlán	Bajo	1.9	0.6	6.7	0.8	2.2
0012	La Laja	Medio	7.0	2.0	1.0	1.1	6.5
0010	Cuyutlán	Medio	4.6	1.2	0.0	1.0	5.8
0019	El Hollejo (Tío Cleto)	Alto	24.4	0.0	2.2	1.8	15.6
0054	Emiliano Zapata	Alto	48.1	0.0	3.7	1.9	37.0

* Para el cálculo de los índices estatales, municipales y regionales, estos indicadores corresponden a los porcentajes de ocupantes en viviendas.

FUENTE: IIEG, Instituto de Información Estadística y Geográfica del Estado de Jalisco, con base en CONAPO, Índices de marginación por entidad federativa, municipal y a nivel localidad, 2010

Índices sociodemográficos

A manera de recapitulación, el municipio de Mixtlán en 2010 ocupaba a nivel estatal el lugar 25 en el índice de marginación con un grado medio, en pobreza multidimensional se localiza en el lugar 80, con el 42.6 por ciento de su población en pobreza moderada y 9.6 por ciento en pobreza extrema; y en cuanto al índice de intensidad migratoria el municipio tiene un grado muy alto y ocupa el lugar 13 entre todos los municipios del estado (ver tabla 8).

Tabla 8. Población total, grado de Marginación e Intensidad Migratoria y situación de pobreza

Jalisco, 2010

Clave	Municipio	Población	Marginación		Pobreza Multidimensional			Intensidad Migratoria	
			Grado	Lugar	Moderada	Extrema	Lugar	Grado	Lugar
14	Jalisco	7,350,682	Bajo	27	32.0	4.9		Alto	13
012	Atenguillo	4,115	Bajo	56	41.85	5.32	98	Alto	44
020	Cabo Corrientes	10,029	Medio	22	50.76	12.32	45	Bajo	22
038	Guachinango	4,323	Medio	13	50.04	7.98	63	Alto	27
058	Mascota	14,245	Bajo	98	51.51	5.18	65	Alto	55
062	Mixtlán	3,574	Medio	25	42.63	9.61	79	Muy alto	13
067	Puerto Vallarta	255,681	Muy bajo	123	40.09	5.43	103	Bajo	123
080	San Sebastián del Oeste	5,755	Medio	23	33.45	4.69	110	Alto	50
084	Talpa de Allende	14,410	Medio	37	59.24	14.40	13	Medio	95

FUENTE: IIEG, Instituto de Información Estadística y Geográfica del Estado de Jalisco con base en estimaciones del CONEVAL y CONAPO.

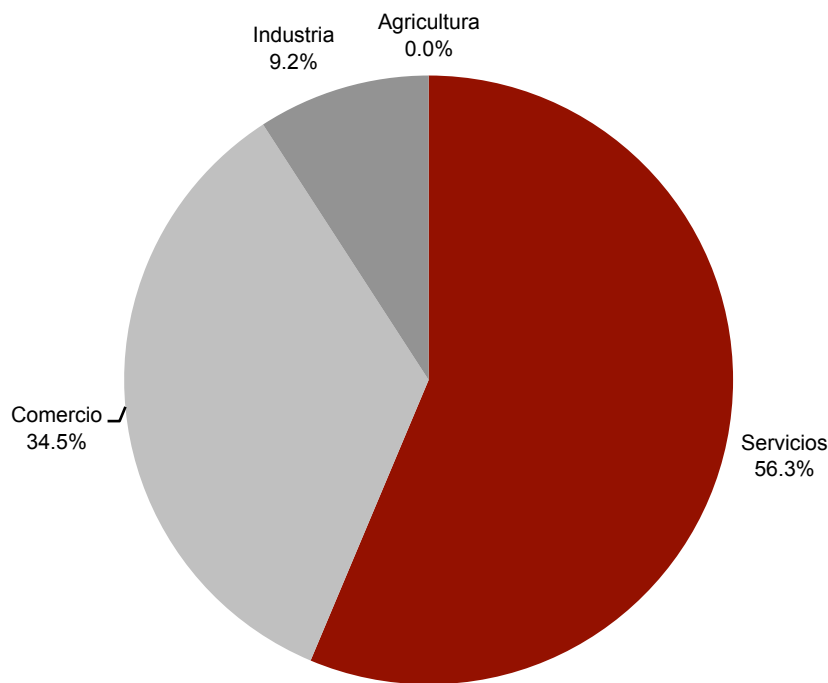
ECONOMÍA

MIXTLÁN
DIAGNÓSTICO DEL MUNICIPIO
Octubre 2015

Número de empresas

Conforme a la información del directorio estadístico nacional de unidades económicas (DENUE) de INEGI, el municipio de Mixtláncuenta con 142 unidades económicas a 2014 y su distribución por sectores revela un predominio de unidades económicas dedicadas a los servicios, siendo estas el 56.3% del total de las empresas en el municipio.

Figura 6. Distribución de las unidades económicas Acatic. 2014



FUENTE: IIEG, Instituto de Información Estadística y Geográfica del Estado de Jalisco; con información de INEGI, DENUE.

Valor agregado censal bruto

El valor agregado censal bruto se define como: “el valor de la producción que se añade durante el proceso de trabajo por la actividad creadora y de transformación del personal ocupado, el capital y la organización (factores de la producción), ejercida sobre los materiales que se consumen en la realización de la actividad económica.” En resumen, esta variable se refiere al valor de la producción que añade la actividad económica en su proceso productivo.

Los censos económicos 2014, registraron que en el municipio de Mixtlán, los tres subsectores más importantes en la generación de valor agregado censal bruto fueron *Comercio al por menor de vehículos de motor, Comercio al por menor de abarrotes y la Industria alimentaria*, que generaron en conjunto el 73.24% del total del valor agregado censal bruto registrado en 2014 en el municipio.

El subsector de *Comercio al por menor de vehículos*, que concentró el 33.69% del valor agregado censal bruto, registró el mayor crecimiento real pasando de -198 mil pesos en 2009 a 3 millones 920 mil pesos en 2014.

Tabla 9. Subsectores con mayor valor agregado censal bruto (VACB)				
Mixtlán, 2009 y 2014. (Miles de pesos).				
Subsector	2009	2014	%Part 2014	Var % 2009 - 2014
468 Comercio al por menor de vehículos de motor, refacciones, combustibles y lubricantes	-198	3,920	33.69%	-2079.80%
461 Comercio al por menor de abarrotes, alimentos, bebidas, hielo y tabaco	1,960	3,856	33.14%	96.73%
311 Industria alimentaria	42	745	6.40%	1673.81%
522 Instituciones de intermediación crediticia y financiera no bursátil	1927	424	3.64%	-78.00%
321 Industria de la madera	149	385	3.31%	158.39%
621 Servicios médicos de consulta externa y servicios relacionados	0	372	3.20%	N/D
222 Suministro de agua y suministro de gas por ductos al consumidor final	383	362	3.11%	-5.48%
722 Servicios de preparación de alimentos y bebidas	296	257	2.21%	-13.18%
467 Comercio al por menor de artículos de ferretería, tlapalería y vidrios	368	253	2.17%	-31.25%
434 Comercio al por mayor de materias primas agropecuarias y forestales, para la industria, y materiales de desecho	115	221	1.90%	92.17%
464 Comercio al por menor de artículos para el cuidado de la salud	119	168	1.44%	41.18%
Otros	609	671	5.77%	10.18%
Total	5,770	11,634	100.00%	101.63%

FUENTE: IIEG, Instituto de Información Estadística y Geográfica del Estado de Jalisco; en base a datos proporcionados por el INEGI.

Empleo

Trabajadores asegurados en el IMSS Por grupo económico

El municipio de Mixtlán ha visto un ligero crecimiento en el número de trabajadores registrados ante el IMSS, lo que se traduce en un incremento en algunos de sus grupos económicos. Para septiembre de 2015, el IMSS reportó un total de 31 trabajadores asegurados, lo que representa 5 trabajadores más que en diciembre de 2012.

En función de los registros del IMSS el grupo económico que más empleos ha generado dentro del municipio de Mixtlán, es *Industria y productos de madera y corcho, excepto muebles*, que registró un total de 17 trabajadores concentrando el 54.8% del total de trabajadores asegurados en el municipio. Este grupo registró un aumento de 11 trabajadores respecto de 2012.

El segundo grupo económico con más trabajadores asegurados es *Servicios financieros y de seguros (bancos, financieras)*, el cual registró un total de 6 trabajadores asegurados que representan el 19.4% del total estatal. De 2012 a 2015, este grupo económico disminuyó en 7 trabajadores.

Tabla 10. Trabajadores asegurados						
Mixtlán, Jalisco. 2012–2015/09						
Grupos económicos	Dic	Dic	Dic	Sep	% Part	Var. Abs. Dic 2012
	2012	2013	2014	2015	sep-15	2015 Sep
Industria y productos de madera y corcho, excepto muebles.	6	4	7	17	54.8%	11
Servicios financieros y de seguros (bancos, financieras).	13	10	9	6	19.4%	-7
Compraventa de materias primas, materiales y auxiliares.	4	4	4	4	12.9%	0
Compraventa de gases, combustibles y lubricantes.	2	3	3	3	9.7%	1
Construcción de edificaciones y obras de ingeniería civil.	0	0	0	1	3.2%	1
Agricultura.	1	0	0	0	0.0%	-1
División Económica	26	21	23	31	100.0%	5

FUENTE: IIEG, Instituto de Información Estadística y Geográfica del Estado de Jalisco; en base a datos proporcionados por el IMSS

Trabajadores asegurados en el IMSS Región Sierra Occidental

En septiembre de 2015, dentro de la región Sierra Occidental, Mixtlán se presenta como el municipio con menor número de trabajadores concentrando el 0.05% del total, quedando por debajo de San Sebastián del Oeste 0.06%.

El municipio de Mixtlán registró un incremento real en el número de trabajadores en la región Sierra Occidental, pasando de 26 trabajadores asegurados en 2012, a 31 asegurados en 2015, un aumento de 5 trabajadores durante el total del periodo, la cuarta variación más importante comparativamente con el resto de los municipios.

Tabla 11. Trabajadores asegurados									
Región Sierra Occidental. 2012–2015/09									
Sierra Occidental	2012	2013	2014	2015 Sep	% Part. Sep 2015	Var. Abs. Dic 2012-Sep2015	Var % Dic 2012-Sep15	IDM- E[1]	IDM[2]
Puerto Vallarta	51327	56041	59354	60021	97.92%	8,694	16.9%	4	2
Mascota	391	408	480	497	0.81%	106	27.1%	79	56
Talpa de Allende	282	287	321	349	0.57%	67	23.8%	83	73
Cabo Corrientes	226	177	185	221	0.36%	-5	-2.2%	66	79
Guachinango	109	123	101	93	0.15%	-16	-14.7%	96	87
Atenguillo	51	58	54	48	0.08%	-3	-5.9%	87	78
San Sebastián del Oeste	35	21	33	37	0.06%	2	5.7%	97	64
Mixtlán	26	21	23	31	0.05%	5	19.2%	104	83
Total	52,447	57,136	60,551	61,297	100.00%	8,850	16.9%		

FUENTE: IIEG, Instituto de Información Estadística y Geográfica del Estado de Jalisco; en base a datos proporcionados por el IMSS

El índice de desarrollo municipal conjunta una serie de variables económicas, institucionales, sociales y de medio ambiente, para proporcionar un indicador que permite identificar la posición que ocupa el municipio en el plano estatal, es decir, comparar la situación del municipio con relación a los demás municipios de la misma región y con los municipios del resto del estado.

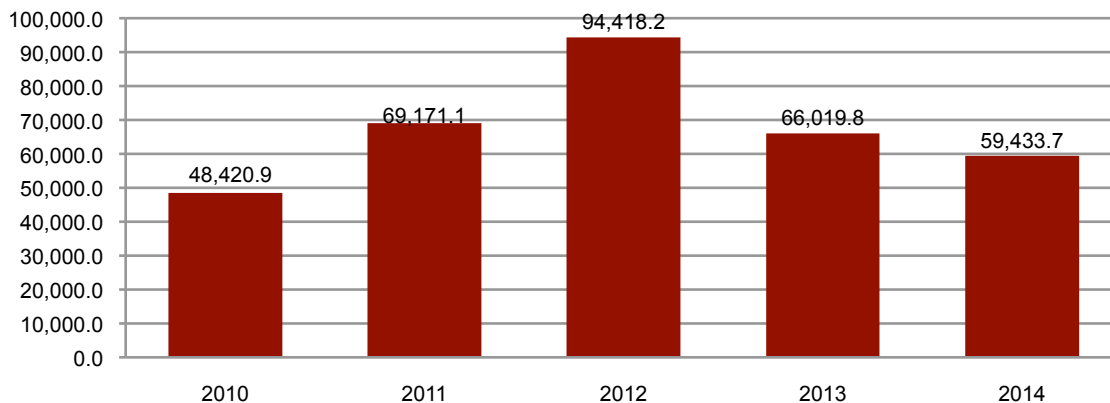
Mixtlán se ubica en la posición número 83 en el índice de desarrollo municipal (IDM) del total de los 125 municipios del estado. En la región Sierra Occidental, Puerto Vallarta es el municipio con el índice más alto; en contraparte, Guachinango se ubica en última posición.

Por su parte, el índice de desarrollo municipal del aspecto económico (IDM-E), engloba las variables de producción, producción agropecuaria, trabajadores asegurados, y población ocupada, para dar un elemento que permita monitorear la situación de desarrollo económico que tiene el municipio y así poder compararlo con el resto de los municipios del estado. Este indicador que se pondera en función del tamaño de la población, es menos favorable para el municipio de Mixtlán al ubicarlo en la posición 104, y ser el municipio peor posicionado en la región Sierra Occidental.

Agricultura y ganadería

El valor de la producción agrícola en Mixtlán ha presentado una tenencia fluctuante durante el periodo 2010–2014, habiendo registrado su nivel más alto en 2012. El valor de la producción agrícola de Mixtlán para este año, representó el 0.31% del total de producción agrícola estatal, siendo su porcentaje de participación más alta.

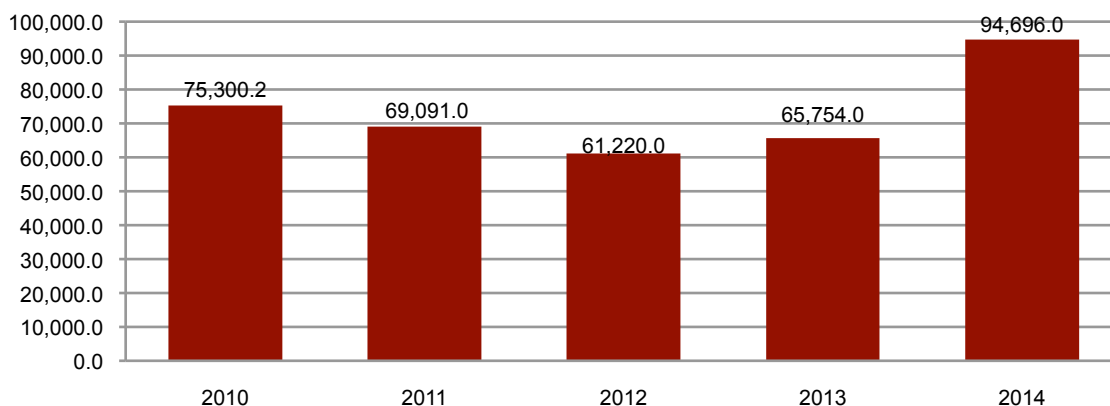
Figura 7. Valor de la producción agrícola Mixtlán 2010 - 2014 (Miles de pesos)



FUENTE: IIEG, Instituto de Información Estadística y Geográfica del Estado de Jalisco; información de SIAP / SAGARPA - OEIDRUS.

La producción ganadera en Mixtlán ha visto fluctuaciones crecientes y decrecientes durante el periodo 2010-2014, siendo el ejercicio de 2014 el año en el que se ha registrado la mayor cifra de valor de la producción ganadera en el municipio. En 2010, la producción ganadera de Mixtlán representó el 0.16% del total de la producción ganadera estatal, cifra superior a la presentada en los años posteriores.

Figura 8. Valor de la producción ganadera Mixtlán 2010 - 2014 (Miles de pesos)



FUENTE: IIEG, Instituto de Información Estadística y Geográfica del Estado de Jalisco; información de SIAP / SAGARPA - OEIDRUS.

MEDIO AMBIENTE

MIXTLÁN
DIAGNÓSTICO DEL MUNICIPIO
Octubre 2015

Índice municipal de medio ambiente

Tabla 12. Municipios de la región Costa-Sierra Occidental de acuerdo al índice municipal de medio ambiente.				
Mixtlán, Jalisco				
Nombre	Índice Municipal Medio Ambiente	Posición estatal	Categoría	
Cabo Corrientes	65.59	5	Muy Alto	
San Sebastián del Oeste	63.15	15	Muy Alto	
Puerto Vallarta	63.00	16	Muy Alto	
Talpa de Allende	58.78	35	Alto	
Guachinango	58.52	36	Alto	
Mascota	57.58	49	Alto	
Mixtlán	55.10	69	Medio	
Atenguillo	51.13	80	Medio	

FUENTE: IIEG, Instituto de Información Estadística y Geográfica del Estado de Jalisco con información de SEMADES, 2000, 2010; SEMARNAT, 2000; CONAGUA, 2010; CONABIO, 2010; INEGI, 1982, 2005,2007; CONAFOR, 2007; CEA, 2007; CCA, 2010.

Considerando el índice de medio ambiente, que contempla aspectos como generación de residuos sólidos, deforestación, explotación de acuíferos, cobertura forestal, áreas naturales protegidas, entre otros, Mixtlán se ubica en el lugar 69 a nivel estatal, lo cual indica un desarrollo *Medio* del medio ambiente en comparación al resto de los municipios de la entidad, y la quinta posición en la región Costa-Sierra Occidental.

En el Índice Municipal de Medio Ambiente, 2013, destaca que Mixtlán se ubica en un acuífero no sobreexplotado, sobre el cual se registra un total de 925 viviendas particulares habitadas, de las cuales 94.70% tienen disponibilidad de agua dentro de la casa o el terreno y 90.49% cuentan con drenaje conectado a la red pública, fosa séptica u otros.

El Municipio tiene una cobertura de 67.6% de bosques, 5.9% de selvas y 15.5% destinada a la agricultura. En los últimos 25 años el municipio ha recuperado 13.36 km² de superficie con vegetación natural y presenta 11.30% de la superficie con riesgo de erosión. En el ordenamiento ecológico territorial, el 31.83% de su territorio está bajo políticas ambientales de conservación.

En términos de residuos sólidos urbanos, el municipio participa con el 0.05% del total estatal, equivalente a 3.449 toneladas generadas por día.

DESARROLLO INSTITUCIONAL

MIXTLÁN
DIAGNÓSTICO DEL MUNICIPIO
Octubre 2015

Desarrollo institucional

El Índice de Desarrollo Municipal (IDM) mide el progreso de un municipio en cuatro dimensiones del desarrollo: social, económica, ambiental e institucional, con la finalidad de presentar una evaluación integral de la situación de cada uno de éstos. El IDM parte de tres premisas vinculadas con el concepto de desarrollo humano, según el cual, el principal objetivo es beneficiar a las personas; las actividades de los gobiernos afectan el nivel de desarrollo de sus comunidades y que el desarrollo sostenible posibilita el bienestar de los individuos a largo plazo (ver detalles en <http://www.iieg.gob.mx/general.php?id=8&idg=472>).

En los tres apartados anteriores ya se ha hecho referencia al desarrollo social, económico y del medio ambiente; finalmente en esta sección se aborda el componente institucional (Índice de Desarrollo Municipal Institucional; IDM-I), que mide el desempeño de las instituciones gubernamentales de un municipio a través de cinco rubros que contemplan el esfuerzo tributario, la transparencia, la participación electoral, el número de empleados municipales per cápita y la seguridad.

En la construcción del IDM se decidió incluir cinco variables para medir el desarrollo institucional de los municipios de Jalisco, tal y como se muestra en las dos tablas siguientes, por medio del porcentaje de participación ciudadana en elecciones; la evaluación del cumplimiento de la publicación de información fundamental y de la obligación de la atención a las solicitudes de información; la tasa de empleados municipales por cada mil habitantes; el porcentaje de ingresos propios por municipio y el número de delitos del fuero común por cada mil habitantes.

Tabla 13. Desarrollo institucional de los municipios en el contexto estatal con base en cinco indicadores

Mixtlán, Región Costa- Sierra Occidental 2011 (Parte I)							
Clave	Municipio	Porcentaje de participación ciudadana en elecciones 2009		Evaluación del cumplimiento de la publicación de información fundamental		Empleados municipales por cada 1000 habitantes 2009	
		Valor municipal	Lugar estatal	Valor municipal	Lugar estatal	Valor municipal	Lugar estatal
012	Atenguillo ^e	64.62	25	11.36	55	24.54	117
020	Cabo Corrientes ^b	68.76	8	35.09	25	11.57	74
038	Guachinango ^e	60.35	49	8.33	99	17.81	103
058	Mascota ^b	62.90	32	24.65	32	4.14	6
062	Mixtlán ^e	62.77	33	11.36	77	10.63	68
067	Puerto Vallarta ^b	46.51	123	80.90	8	7.19	29
080	San Sebastián del Oeste ^e	63.08	30	11.36	67	14.77	90
084	Talpa de Allende ^e	68.64	9	29.55	31	7.91	43

Fuente: Índice de Desarrollo Municipal, IDM-I con base en IFE, ITEI, INEGI, Procuraduría de Justicia del Estado de Jalisco e INAFED (ver detalles y notas en IDM 2012 <http://www.iieg.gob.mx/general.php?id=8&idg=472>).

En el caso de Mixtlán, en 2009 registró una participación electoral del 62.77%, que lo coloca en el lugar 33 de los 125 municipios. Lo que significa que tiene una alta participación electoral en comparación con otras municipalidades del estado.

Por otra parte, en 2011 con una calificación de 11.36% en materia de cumplimiento en las obligaciones de transparencia, el municipio se colocó en el lugar 77. Lo que muestra el grado de compromiso de una administración en publicar y mantener actualizada la información, en particular, la correspondiente a los rubros financieros y regulatorios; así como la mejora en su accesibilidad y un adecuado manejo y protección de la información confidencial. Esto en el marco del cumplimiento del derecho de acceso a la información pública.

En lo que respecta a los empleados que laboran en las administraciones públicas, es importante destacar que en 2009, Mixtlán tenía una tasa de 10.63 empleados municipales por cada mil habitantes, por lo que ocupa el sitio 68 a nivel estatal en este rubro. Esto en el sentido de que entre menor sea el valor de este indicador mejor, porque implica una lógica de austeridad donde con menos empleados municipales se logra prestar los servicios municipales a la población.

Asimismo, en el ámbito de las finanzas municipales, para 2009 el 37.24% de los ingresos de Mixtlán se consideran propios, en el sentido que fueron generados mediante sus propias estrategias de recaudación, lo que posiciona al municipio en el lugar 62 en el ordenamiento de este indicador respecto a los demás municipios del estado. Mientras que en la cuestión de seguridad, en 2011 el municipio registró una tasa de 3.95 delitos por cada mil habitantes, que se traduce en el lugar 20 en el contexto estatal, siendo el lugar uno, el municipio más seguro en función de esta tasa.

Considerando los cinco indicadores, Mixtlán obtiene un desarrollo institucional medio, con un IDM-I de 44.66, que lo coloca en el sitio 75 del ordenamiento estatal. Donde el primer lugar lo tiene Zapotlanejo y el último Santa María del Oro.

Tabla 14. Desarrollo institucional de los municipios en el contexto estatal con base en cinco indicadores

Mixtlán, Región Costa- Sierra Occidental 2011 (Parte II)

Clave	Municipio	Porcentaje de ingresos propios 2009		Delitos del fuero común por cada 1000 habitantes ^f		IDM-Institucional		
		Valor municipal	Lugar estatal	Valor municipal	Lugar estatal	Índice	Grado	Lugar estatal
012	Atenguillo ^e	42.67	45	2.20	5	40.0	Bajo	101
020	Cabo Corrientes ^b	7.13	121	9.01	91	44.3	Medio	78
038	Guachinango ^e	35.84	68	4.66	26	40.7	Bajo	99
058	Mascota ^b	24.75	103	6.94	63	48.1	Alto	52
062	Mixtlán ^e	37.24	62	3.95	20	44.7	Medio	75
067	Puerto Vallarta ^b	43.90	38	21.36	125	70.4	Muy Alto	3
080	San Sebastián del Oeste ^e	17.53	112	2.81	12	36.2	Muy Bajo	112
084	Talpa de Allende ^e	29.20	88	6.57	60	49.8	Alto	39

Fuente: Índice de Desarrollo Municipal, IDM-I con base en IFE, ITEI, INEGI, Procuraduría de Justicia del Estado de Jalisco e INAFED (ver detalles y notas en IDM 2012 <http://www.iieg.gob.mx/general.php?id=8&idg=472>).

Directorio Municipal



Presidente Municipal Mixtlán
Ramón Octavio De León De León

Domicilio

Eliseo R. Morales No. 1 C.P. 46850
Mixtlán, Jalisco

Teléfonos

(388) 736 5249 / 736 5377 / 736 5373

Síndico (a)

Emma Margarita Becerra Ortega

Regidores (as)

Felipe Díaz Ortega

Ma. del Rosario Curiel Becerra

Armando Topete Dueñas

Hortensia Díaz González

Martin Dueñas León

Azucena Arce Huerta

Placido Castellón Díaz

José de Jesús Estrada González

Eugenia Rubio Dueñas