



OCOTLÁN DIAGNÓSTICO MUNICIPAL

Octubre 2015

OCOTLÁN

DIAGNÓSTICO DEL MUNICIPIO

Octubre 2015

HISTORIA	3
Toponimia	
Contexto histórico	
GEOGRAFIA	6
Mapa base	
Medio físico e infraestructura	
DEMOGRAFÍA Y SOCIEDAD	10
Aspectos demográficos	
Intensidad migratoria	
Pobreza multidimensional	
Marginación	
Índices sociodemográficos	
ECONOMÍA	21
Número de empresas	
Valor agregado censal bruto	
Empleo	
Agricultura y ganadería	
MEDIO AMBIENTE	27
Subíndice municipal de medio ambiente	
DESARROLLO INSTITUCIONAL	29
Desarrollo institucional	

Consulta el documento en línea
<http://www.iieg.gob.mx/>

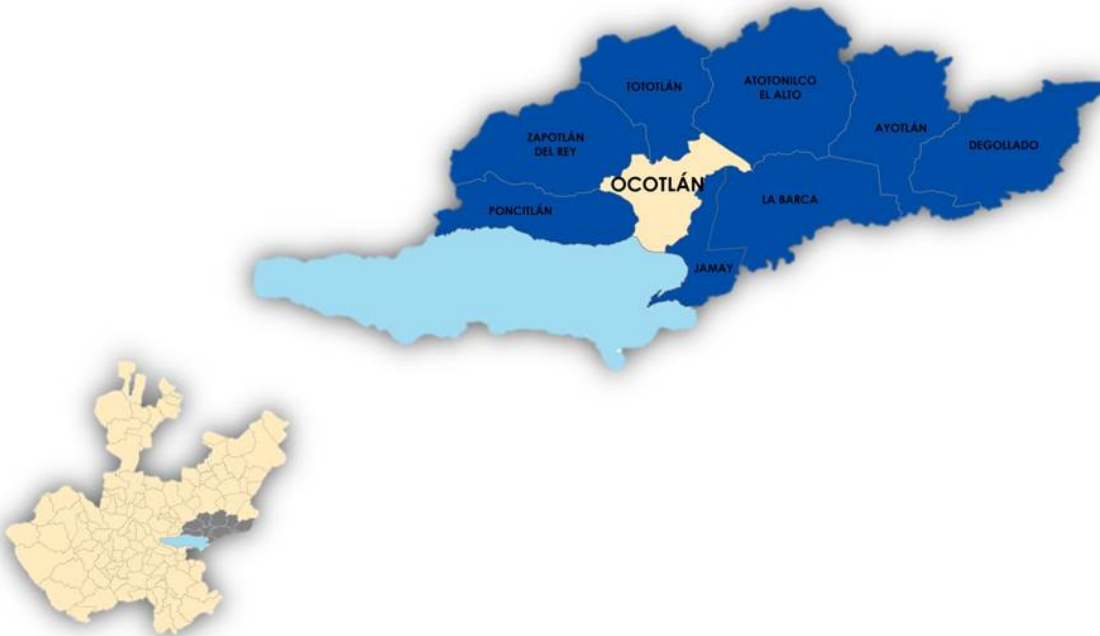
HISTORIA

OCOTLÁN
DIAGNÓSTICO DEL MUNICIPIO
Octubre 2015

Toponimia

Ocotlán significa: “*junto a los pinos*”; también se ha interpretado como “*lugar de pinos u ocotes*”.

Figura 1. Ocotlán, Jalisco.
Localización geográfica.



FUENTE: IIEG, Instituto de Información Estadística y Geográfica del Estado de Jalisco, “Mapa General del Estado de Jalisco, 2012.”

Contexto histórico

Ocotlán fue cacicazgo perteneciente al reino o señorío de Coinan, y tenía bajo su tutela a Zula, Jamay y Joconoxtle.

En el primer tercio del siglo XVII, pertenecía a la alcaldía mayor de Poncitlán. En 1825 ya tenía Ayuntamiento perteneciente al Tercer Cantón de La Barca.

Por decreto del 5 de octubre de 1886, se suprimió el municipio de Poncitlán y todas sus comisarías se agregaron al de Ocotlán, y el 20 de febrero de 1888 el municipio de Ocotlán perdió la comisaría de Poncitlán, que volvió a ser municipalidad.

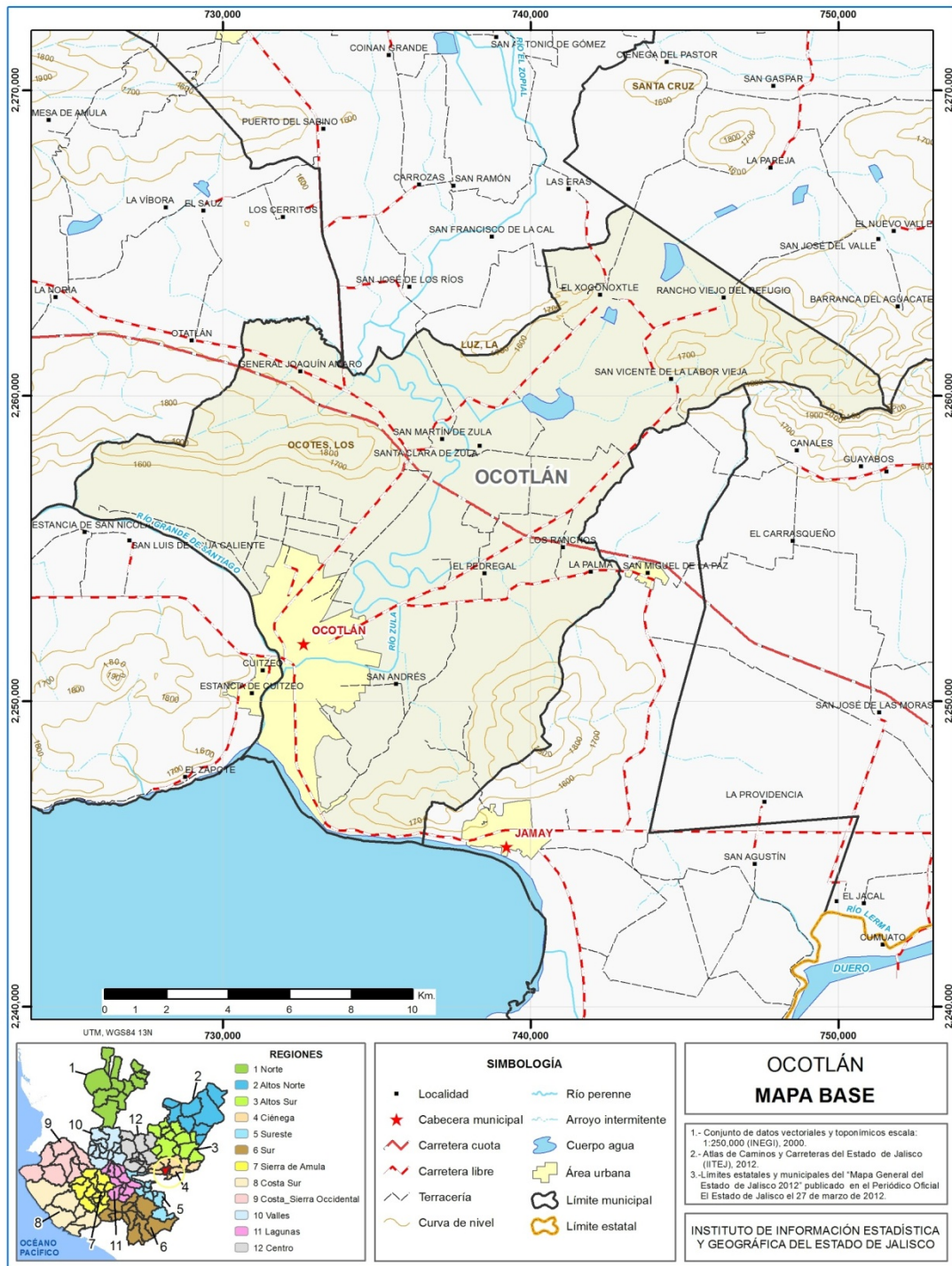
No se conoce exactamente la fecha de creación del municipio de Ocotlán, pero ya se menciona como ayuntamiento en las Estadísticas de la Provincia de Guadalajara de fecha 15 de agosto de 1823.

Por decreto del 9 de abril de 1906, se le concedió el título de villa al pueblo de Ocotlán y el 22 de agosto de 1963 se aprobó el decreto número 7845, en el cual se disponía que “por su importancia en todos los órdenes y como estímulo al esfuerzo y a la amplia labor desarrollada por sus habitantes”, se elevara a la categoría de ciudad, la Villa de Ocotlán.

GEOGRAFÍA

OCOTLÁN
DIAGNÓSTICO DEL MUNICIPIO
Octubre 2015

Figura 2. Ocotlán, Jalisco.
Mapa base.



FUENTE: IIEG, Instituto de Información Estadística y Geográfica del Estado de Jalisco; 2015.

Geografía

Tabla 1. Medio físico		
Ocotlán, Jalisco		
Medio físico	Descripción	
Superficie municipal (km ²)	226	El municipio de Ocotlán tiene una superficie de 226Km ² . Por su superficie se ubica en la posición 104 con relación al resto de los municipios del estado.
Altura (msnm)	Mínima municipal	1,530
	Máxima municipal	2,257
	Cabecera municipal	1,530
Pendientes (%)	Planas (< 5°)	74.6
	Lomerío (5° - 15°)	15.7
	Montañosas (> 15°)	9.7
Clima (%)	Semicálido semihúmedo	100.0
Temperatura (°C)	Máxima promedio	30.2
	Mínima promedio	8.8
	Media anual	19.2
Precipitación (mm)	Media anual	889
Geología (%)	Aluvial	56.1
	Basalto	39.0
	Limotita - Arenisca	4.9
Tipo de suelo (%)	Phaeozem	26.3
	Vertisol	67.5
	Otros	6.3
Cobertura de suelo (%)	Agricultura	73.5
	Asentamiento humano	4.9
	Bosque	3.1
	Cuerpo de agua	1.3
	Pastizal	2.2
	Selva	15.2

FUENTE: IIEG, Instituto de Información Estadística y Geográfica del Estado de Jalisco; con base en: Geología, Edafología SII y Uso de Suelo y Vegetación SIV, esc. 1:250,000, INEGI. Clima, CONABIO. Tomo 1 Geografía y Medio Ambiente de la Enciclopedia Temática Digital de Jalisco. MDE y MDT del conjunto de datos vectoriales, esc. 1:50,000, INEGI. Mapa General del Estado de Jalisco 2012.

Tabla 1.1 Infraestructura

Ocotlán, Jalisco

Infraestructura		Descripción
Infraestructura (km)	Carreteras	79.1
	Caminos	83.8
El municipio se encuentra en el primer lugar de la región Ciénega, registrando grado muy alto de conectividad en caminos y carreteras.		
Tipo de servicios	Cantidad	Comentarios
Cementerio	3	
Escuelas	65	
Palacio o ayudantía	1	
Mercado	5	La información presentada en esta tabla corresponde a los servicios concentrados en localidades mayores a 2,500 habitantes.
Plaza	23	
Centro Salud	8	
Tanque de agua	5	
Templo	30	

FUENTE: IIEG, Instituto de Información Estadística y Geográfica del Estado de Jalisco Atlas de Caminos y Carreteras del Estado de Jalisco 2012, Conectividad 2012. Mapa General del Estado de Jalisco 2012. Censo de Población y Vivienda 2000 y 2010, INEGI. Siete servicios básicos, CDTR-IIEG, 2009.

DEMOGRAFÍA Y SOCIEDAD

OCOTLÁN
DIAGNÓSTICO DEL MUNICIPIO
Octubre 2015

Aspectos demográficos

El municipio de Ocotlán pertenece a la Región Ciénega, su población en 2010 según el Censo de Población y Vivienda fue de 92 mil 967 personas; 48.9 por ciento hombres y 51.1 por ciento mujeres, los habitantes del municipio representaban el 24.1 por ciento del total regional (ver tabla 2). Comparando este monto poblacional con el del año 2000, se obtiene que la población municipal aumentó un 10.4 por ciento en diez años.

Tabla 2. Población por sexo, porcentaje en el municipio

Ocotlán, Jalisco							
Clave	No.	Municipio/localidad	Población total 2000	Población 2010			
				Total	Porcentaje en el municipio	Hombres	Mujeres
063 OCOTLÁN			84,200	92,967	100.00	45,453	47,514
0001	1	OCOTLÁN	75,942	83,769	90.1	40,870	42,899
0028	2	SAN MARTÍN DE ZULA	2,032	2,428	2.6	1,238	1,190
0011	3	SAN VICENTE (LABOR VIEJA)	1,027	1,083	1.2	532	551
0010	4	JOCONOXTLE (LA TUNA)	1,145	1,059	1.1	482	577
0026	5	SAN ANDRÉS	339	717	0.8	363	354

FUENTE: IIEG, Instituto de Información Estadística y Geográfica del Estado de Jalisco con base en INEGI, censos y conteos nacionales, 2000-2010.

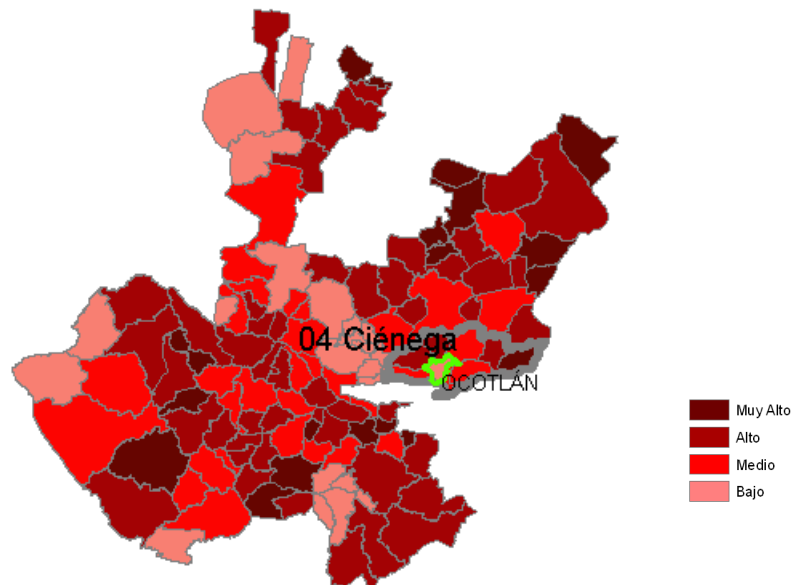
El municipio en 2010 contaba con 52 localidades, de las cuales, 6 eran de dos viviendas y 17 de una. La cabecera municipal de Ocotlán es la localidad más poblada con 83 mil 769 personas, y representaba el 90.1 por ciento de la población, le sigue San Martín de Zula con el 2.6, San Vicente (Labor Vieja) con el 1.2, Joconoxtle (La Tuna) con el 1.1 y San Andrés con el 0.8 por ciento del total municipal.

Se estima que para el 2015 esta población aumentará a 97 mil 794 habitantes, donde 47 mil 793 son hombres y 50 mil 001 mujeres, representando el 1.23 por ciento de la población total del estado.

Intensidad migratoria

El estado de Jalisco tiene una añeja tradición migratoria a Estados Unidos que se remonta hacia los finales del siglo XIX. Se estima que 1.4 millones de personas nacidas en Jalisco habitan en Estados Unidos y que alrededor de 2.6 millones de personas nacidas en aquel país son hijos de padres jaliscienses. De acuerdo al índice de intensidad migratoria calculado por Consejo Nacional de Población (CONAPO) con datos del censo de población de 2010 del INEGI, Jalisco tiene un grado alto de intensidad migratoria, y tiene el lugar decimotercero entre las entidades federativas del país con mayor intensidad migratoria.

Figura 3. Grado de Intensidad migratoria a Estados Unidos.
Jalisco, 2010



FUENTE: IIEG, Instituto de Información Estadística y Geográfica del Estado de Jalisco con base en estimaciones del CONAPO, 2010

Los indicadores de este índice señalan que en Ocotlán el 4.40 por ciento de las viviendas del municipio se recibieron remesas en 2010, en un 1.60 por ciento se reportaron emigrantes del quinquenio anterior (2005-2010), en el 1.20 por ciento se registraron migrantes circulares del quinquenio anterior, así mismo el 2.34 por ciento de las viviendas contaban con migrantes de retorno del quinquenio anterior (ver tabla 3).

Tabla 3. Índice y grado de intensidad migratoria e indicadores socioeconómicos

Ocotlán, 2010	
Índice y grado de intensidad migratoria e indicadores socioeconómicos	Valores
Índice de intensidad migratoria	-0.3611809
Grado de intensidad migratoria	Bajo
Total de viviendas	23603
% viviendas que reciben remesas	4.40
% Viviendas con emigrantes en Estados Unidos del quinquenio anterior	1.60
% Viviendas con migrantes circulares del quinquenio anterior	1.20
% Viviendas con migrantes de retorno del quinquenio anterior	2.34
Lugar que ocupa en el contexto estatal	113
Lugar que ocupa en el contexto nacional	1317

FUENTE: IIEG, Instituto de Información Estadística y Geográfica del Estado de Jalisco con base en estimaciones del CONAPO con base en el INEGI, muestra del diez por ciento del Censo de Población y Vivienda 2010.

Cabe señalar que en el cálculo previo del índice de intensidad migratoria, que fue en el año 2000, la unidad de observación eran los hogares y Ocotlán ocupaba el lugar 102 con grado medio, donde los hogares que recibieron remesas fue de 6.55 por ciento, hogares con emigrantes en Estados Unidos del quinquenio anterior de 5.65; mientras que el 3.32 por ciento de los hogares tenían migrantes circulares del quinquenio anterior y 1.97 por ciento migrantes de retorno (ver tabla 4).

Tabla 4. Índice y grado de intensidad migratoria e indicadores socioeconómicos

Ocotlán, 2000	
Índice y grado de intensidad migratoria e indicadores socioeconómicos	Valores
Índice de intensidad migratoria	0.3436413
Grado de intensidad migratoria	Medio
Total de hogares	19561
% Hogares que reciben remesas	6.55
% Hogares con emigrantes en Estados Unidos del quinquenio anterior	5.65
% Hogares con migrantes circulares del quinquenio anterior	3.32
% Hogares con migrantes de retorno del quinquenio anterior	1.97
Lugar que ocupa en el contexto estatal	102

Fuente: Consejo Nacional de Población. Colección: Índices Sociodemográficos. Diciembre de 2001.

Pobreza multidimensional

La pobreza, está asociada a condiciones de vida que vulneran la dignidad de las personas, limitan sus derechos y libertades fundamentales, impiden la satisfacción de sus necesidades básicas e imposibilitan su plena integración social. De acuerdo con esta concepción, una persona se considera en situación de pobreza multidimensional cuando sus ingresos son insuficientes para adquirir los bienes y los servicios que requiere para satisfacer sus necesidades y presenta carencia en al menos uno de los siguientes seis indicadores: rezago educativo, acceso a los servicios de salud, acceso a la seguridad social calidad y espacios de la vivienda servicios básicos en la vivienda.

La nueva metodología para medir el fenómeno de la pobreza fue desarrollada por el CONEVAL y permite profundizar en el estudio de la pobreza, ya que además de medir los ingresos, como tradicionalmente se realizaba, se analizan las carencias sociales desde una óptica de los derechos sociales.

Estos componentes permitirán dar un seguimiento puntual de las carencias sociales y al bienestar económico de la población, además de proporcionar elementos para el diagnóstico y seguimiento de la situación de la pobreza en nuestro país, desde un enfoque novedoso y consistente con las disposiciones legales aplicables y que retoma los desarrollos académicos recientes en materia de medición de la pobreza.

En términos generales de acuerdo a su ingreso y a su índice de privación social se proponen la siguiente clasificación:

Pobres multidimensionales.- Población con ingreso inferior al valor de la línea de bienestar y que padece al menos una carencia social.

Vulnerables por carencias sociales.- Población que presenta una o más carencias sociales, pero cuyo ingreso es superior a la línea de bienestar.

Vulnerables por ingresos.- Población que no presenta carencias sociales y cuyo ingreso es inferior o igual a la línea de bienestar.

No pobre multidimensional y no vulnerable.- Población cuyo ingreso es superior a la línea de bienestar y que no tiene carencia social alguna.

Tabla 5. Pobreza multidimensional		
Ocotlán, 2010		
Indicadores de incidencia	Porcentaje	Personas
Pobreza multidimensional		
Población en situación de pobreza multidimensional	28.0	27,749
Población en situación de pobreza multidimensional moderada	24.2	24,003
Población en situación de pobreza multidimensional extrema	3.8	3,746
Población vulnerable por carencias sociales	36.8	36,572
Población vulnerable por ingresos	6.5	6,457
Población no pobre multidimensional y no vulnerable	28.7	28,496
Privación social		
Población con al menos una carencia social	64.8	64,321
Población con al menos tres carencias sociales	19.1	18,932
Indicadores de carencias sociales¹		
Rezago educativo	22.7	22,543
Acceso a los servicios de salud	27.7	27,451
Acceso a la seguridad social	42.6	42,291
Calidad y espacios de la vivienda	6.3	6,273
Acceso a los servicios básicos en la vivienda	14.4	14,343
Acceso a la alimentación	23.4	23,192
Bienestar		
Población con un ingreso inferior a la línea de bienestar mínimo	8.5	8,444
Población con un ingreso inferior a la línea de bienestar	34.5	34,206

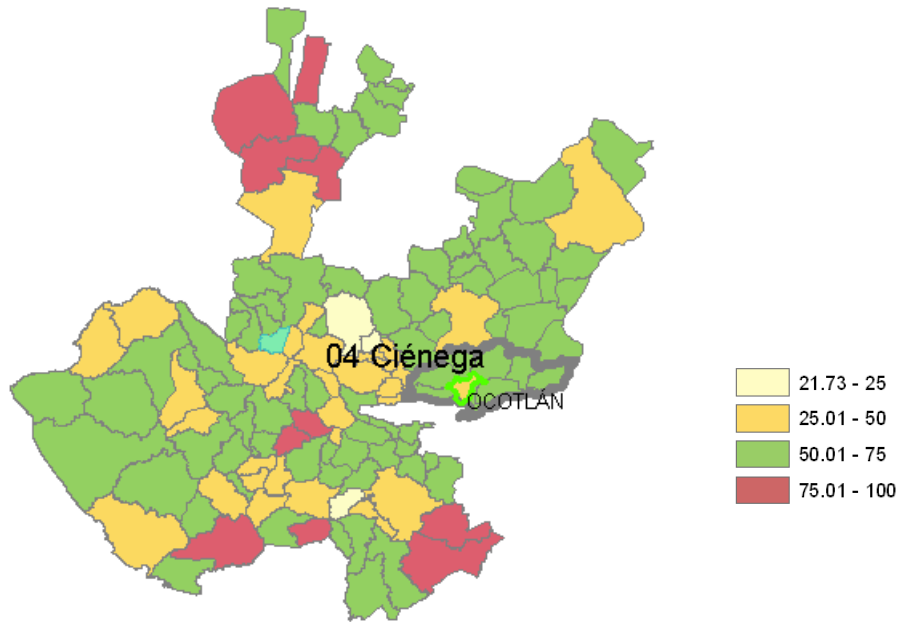
FUENTE: IIEG, Instituto de Información Estadística y Geográfica del Estado de Jalisco con base en, estimaciones del CONEVAL con base en INEGI, MCS-ENIGH 2010 y la muestra del Censo de Población y Vivienda

¹ Se reporta el porcentaje de la población con cada carencia social.

En la tabla 5 se muestra el porcentaje y número de personas en situación de pobreza, vulnerable por carencias sociales, vulnerable por ingresos y; no pobre y no vulnerable en Ocotlán el 28.0 por ciento de la población se encuentra en situación de pobreza, es decir 27 mil 749 personas comparten esta situación en el municipio, así mismo el 36.8 por ciento de la población (36,572 personas) es vulnerable por carencias sociales; el 6.5 por ciento es vulnerable por ingresos y 28.7 por ciento es no pobre y no vulnerable.

Es importante agregar que sólo el 3.8 por ciento de la población de Ocotlán presentó pobreza extrema, es decir 3 mil 746 personas, y un 24.2 por ciento en pobreza moderada (24,003 personas). De los indicadores de carencias sociales, destaca que el acceso a la seguridad social es la más alta con un 42.6 por ciento, que en términos absolutos se trata de 42 mil 291 habitantes. Los que menos porcentajes acumulan son la calidad y espacios, y acceso a los servicios básicos de la vivienda, con el 6.3 y 14.4 por ciento, respectivamente.

Figura 4. Porcentaje de población con pobreza multidimensional por municipio.
Jalisco, 2010



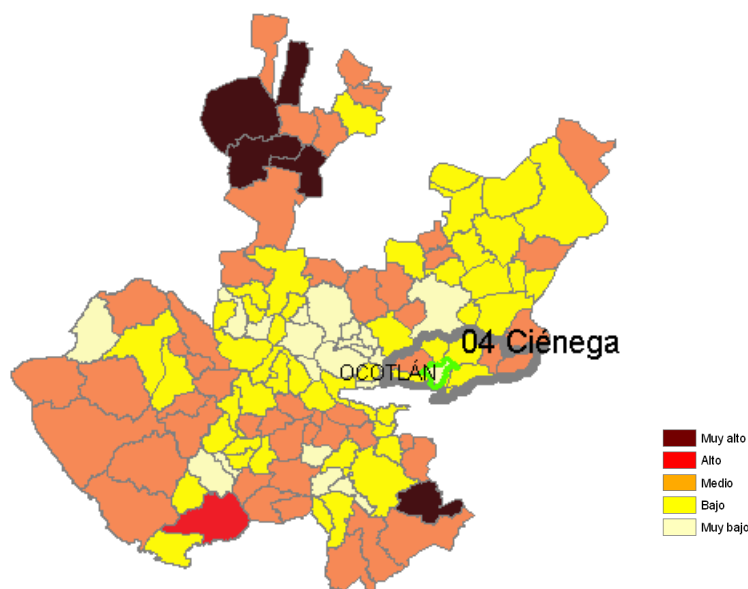
FUENTE: IIEG, Instituto de Información Estadística y Geográfica del Estado de Jalisco con base en estimaciones del CONEVAL, 2010

Marginación

La construcción del índice para las entidades federativas, regiones y municipios considera cuatro dimensiones estructurales de la marginación: falta de acceso a la educación (población analfabeta de 15 años o más y población sin primaria completa de 15 años o más), residencia en viviendas inadecuadas (sin disponibilidad de agua entubada, sin drenaje ni servicio sanitario exclusivo, con piso de tierra, sin disponibilidad de energía eléctrica y con algún nivel de hacinamiento), percepción de ingresos monetarios insuficientes (ingresos hasta 2 salarios mínimos) y residir en localidades pequeñas con menos de 5 mil habitantes.

En la tabla 6 se presentan los indicadores que componen el índice de marginación a nivel municipal para el 2010. En donde se ve que el municipio de Ocotlán cuenta con un grado de marginación muy bajo, y que la mayoría de sus carencias están por debajo del promedio regional; destaca que la población de 15 años o más sin primaria completa asciende al 19.7 por ciento, y que el 29.9 por ciento de la población gana a lo mucho dos salarios mínimos.

Figura 5. Índice de marginación por municipio.
Jalisco, 2010



FUENTE: IIEG, Instituto de Información Estadística y Geográfica del Estado de Jalisco con base en estimaciones del CONAPO, 2010

A nivel localidad, se tiene que la mayoría de las principales localidades del municipio tienen grado de marginación bajo o medio, a excepción de San Andrés con grado alto. Destaca el caso de San Martín de Zula, con los más altos porcentajes de población analfabeta (12.2 por ciento) y sin primaria completa (39.3 por ciento) (ver tabla 6).

Tabla 6. Grado de marginación e indicadores sociodemográficos

Ocotlán, 2010							
Municipio / Localidad		Grado	% Población de 15 años o más analfabeta	% Población de 15 años o más sin primaria completa	% Población en localidades con menos de 5000 habitantes	% Población ocupada con ingreso de hasta 2 salarios mínimos	% Viviendas particulares habitadas que no disponen de refrigerador
Clave	Nombre						
	Jalisco	Bajo	4.4	18.0	17.5	27.2	6.8
	Ciénega		7.9	27.7	37.4	38.2	8.7
063	Ocotlán	Muy bajo	5.0	19.7	9.9	29.9	6.6
0001	Ocotlán	Bajo	4.5	18.7			6.3
0028	San Martín de Zula	Medio	12.2	39.3			11.1
0011	San Vicente (Labor Vieja)	Bajo	8.9	36.9			7.7
0010	Joconoxtle (La Tuna)	Medio	8.3	30.9			5.5
0026	San Andrés	Alto	6.3	27.4			21.7

* Para el cálculo de los índices estatales, municipales y regionales, estos indicadores corresponden a los porcentajes de ocupantes en viviendas.

FUENTE: IIEG, Instituto de Información Estadística y Geográfica del Estado de Jalisco, con base en CONAPO, Índices de marginación por entidad federativa, municipal y a nivel localidad, 2010

Respecto a las carencias en la vivienda, la localidad de San Martín de Zula tiene los más altos porcentajes en todos los indicadores de viviendas. No obstante, sobresale que el 96.0 por ciento de las viviendas no contaban con agua entubada, 21.7 no disponía de refrigerador, 12.6 tenía piso de tierra, 10.9 por ciento no tenía excusado y el 9.1 energía eléctrica (ver tabla 7).

Tabla 7. Grado de marginación e indicadores sociodemográficos

Ocotlán, 2010							
Municipio / Localidad		Grado	% Viviendas particulares habitadas sin excusado*	% Viviendas particulares habitadas sin energía eléctrica*	% Viviendas particulares habitadas sin disponibilidad de agua entubada*	Promedio de ocupantes por cuarto en viviendas particulares habitadas	% Viviendas particulares habitadas con piso de tierra
Clave	Nombre						
	Jalisco	Bajo	1.5	0.8	3.9	4.0	3.2
	Ciénega		2.6	0.6	3.9	4.1	2.6
063	Ocotlán	Muy bajo	0.7	0.5	6.1	4.0	1.8
0001	Ocotlán	Bajo	0.8	0.3	7.4	1.0	1.7
0028	San Martín de Zula	Medio	3.4	1.1	1.4	1.2	1.6
0011	San Vicente (Labor Vieja)	Bajo	2.1	1.0	2.1	0.9	1.1
0010	Joconoxtle (La Tuna)	Medio	6.2	1.0	20.5	1.0	2.4
0026	San Andrés	Alto	10.9	9.1	96.0	1.4	12.6

* Para el cálculo de los índices estatales, municipales y regionales, estos indicadores corresponden a los porcentajes de ocupantes en viviendas.

FUENTE: IIEG, Instituto de Información Estadística y Geográfica del Estado de Jalisco, con base en CONAPO, Índices de marginación por entidad federativa, municipal y a nivel localidad, 2010

Índices sociodemográficos

A manera de recapitulación, el municipio de Ocotlán en 2010 ocupaba a nivel estatal el lugar 117 en el índice de marginación con un grado muy bajo, en pobreza multidimensional se localiza en el lugar 122, con el 24.2 por ciento de su población en pobreza moderada y 3.8 por ciento en pobreza extrema; y en cuanto al índice de intensidad migratoria el municipio tiene un grado bajo y ocupa el lugar 113 entre todos los municipios del estado (ver tabla 8).

Tabla 8. Población total, grado de Marginación e Intensidad Migratoria y situación de pobreza

Jalisco, 2010

Clave	Municipio	Población	Marginación		Pobreza Multidimensional			Intensidad Migratoria	
			Grado	Lugar	Moderada	Extrema	Lugar	Grado	Lugar
14	Jalisco	7,350,682	Bajo	27	32.0	4.9		Alto	13
013	Atotonilco el Alto	57,717	Bajo	85	49.28	7.25	67	Medio	99
016	Ayotlán	38,291	Medio	38	58.54	15.73	12	Alto	36
033	Degollado	21,132	Medio	48	56.87	10.24	24	Muy alto	2
047	Jamay	22,881	Bajo	84	54.31	6.45	53	Medio	77
018	La Barca	64,269	Bajo	96	52.62	6.96	57	Medio	93
063	Ocotlán	92,967	Muy bajo	117	24.18	3.77	122	Bajo	113
066	Poncitlán	48,408	Bajo	59	43.99	21.17	34	Medio	85
105	Tototlán	21,817	Bajo	69	46.15	9.47	71	Alto	53
123	Zapotlán del Rey	17,585	Medio	31	52.11	7.87	56	Alto	62

FUENTE: IIEG, Instituto de Información Estadística y Geográfica del Estado de Jalisco con base en estimaciones del CONEVAL y CONAPO.

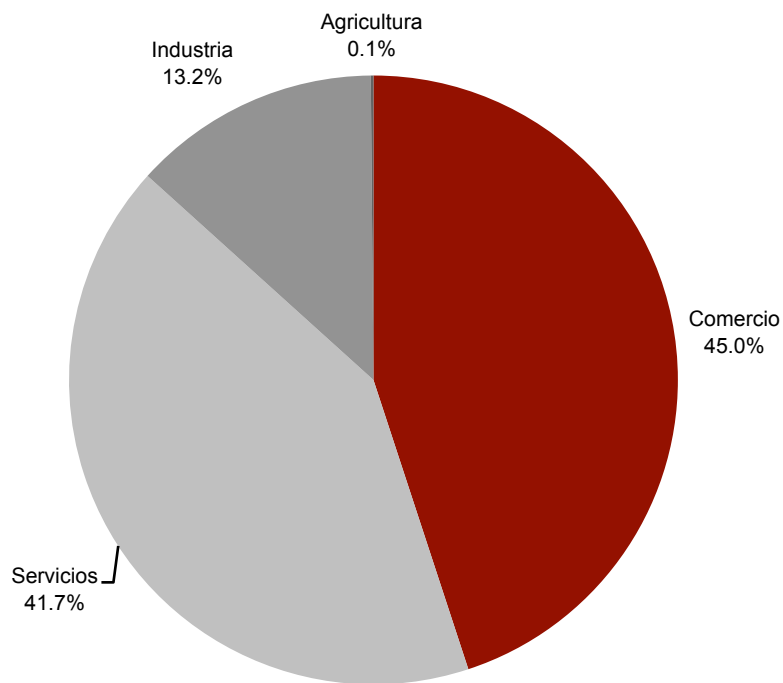
ECONOMÍA

OCOTLÁN
DIAGNÓSTICO DEL MUNICIPIO
Octubre 2015

Número de empresas

Conforme a la información del directorio estadístico nacional de unidades económicas (DENUE) de INEGI, el municipio de Ocotlán cuenta con 5,748 unidades económicas a diciembre de 2014 y su distribución por sectores revela un predominio de unidades económicas dedicadas al comercio, siendo estas el 45% del total de las empresas en el municipio.

Figura 6. Distribución de las unidades económicas Ocotlán. 2014



FUENTE: IIEG, Instituto de Información Estadística y Geográfica del Estado de Jalisco; con información de INEGI, DENUE.

Valor agregado censal bruto

El valor agregado censal bruto se define como: “el valor de la producción que se añade durante el proceso de trabajo por la actividad creadora y de transformación del personal ocupado, el capital y la organización (factores de la producción), ejercida sobre los materiales que se consumen en la realización de la actividad económica.” En resumen, esta variable se refiere al valor de la producción que añade la actividad económica en su proceso productivo.

Los censos económicos 2014, registraron que en el municipio de Ocotlán, los tres subsectores más importantes en la generación de valor agregado censal bruto fueron la *Industria alimentaria; la Fabricación de muebles, colchones y persianas; y Comercio al por mayor de abarrotes, alimentos, bebidas, hielo y tabaco*, que generaron en conjunto el 74.6% del total del valor agregado censal bruto registrado en 2014 en el municipio.

El subsector de la *Industrias alimentaria*, que concentró el 62% del valor agregado censal bruto en 2014, registró el mayor crecimiento real pasando de 2,721 millones 117 mil pesos en 2009 a 3,130 millones 099 mil pesos en 2014, representado un incremento de 15% durante el periodo.

Tabla 9. Subsectores con mayor valor agregado censal bruto (VACB)

Ocotlán, 2009 y 2014. (Miles de pesos).

Subsector	2009	2014	%Part 2014	Var % 2009 - 2014
311 Industria alimentaria	2,721,117	3,130,099	62.0%	15.0%
337 Fabricación de muebles, colchones y persianas	235,318	514,934	10.2%	118.8%
431 Comercio al por mayor de abarrotes, alimentos, bebidas, hielo y tabaco	116,958	117,941	2.3%	0.8%
461 Comercio al por menor de abarrotes, alimentos, bebidas, hielo y tabaco	71,299	113,351	2.2%	59.0%
811 Servicios de reparación y mantenimiento	158,374	96,203	1.9%	-39.3%
468 Comercio al por menor de vehículos de motor, refacciones, combustibles y lubricantes	101,119	92,296	1.8%	-8.7%
462 Comercio al por menor en tiendas de autoservicio y departamentales	11,210	88,740	1.8%	691.6%
434 Comercio al por mayor de materias primas agropecuarias y forestales, para la industria, y materiales de desecho	97,759	67,069	1.3%	-31.4%
332 Fabricación de productos metálicos	15,906	66,152	1.3%	315.9%
522 Instituciones de intermediación crediticia y financiera no bursátil	8,615	65,189	1.3%	656.7%
722 Servicios de preparación de alimentos y bebidas	43,529	62,005	1.2%	42.4%
Otros	430,046	631,617	12.5%	46.9%
Total	4,011,250	5,045,596	100.0%	25.8%

FUENTE: IIEG, Instituto de Información Estadística y Geográfica del Estado de Jalisco; en base a datos proporcionados por el INEGI.

Empleo

Trabajadores asegurados en el IMSS Por grupo económico

En el último trienio, el municipio de Ocotlán ha visto un crecimiento en el número de trabajadores asegurados ante el IMSS, lo que se traduce en un incremento de sus grupos económicos. Para septiembre de 2015, el IMSS reportó un total de 19,908 trabajadores, lo que representa 2,182 trabajadores más que en diciembre de 2012.

En función de los registros del IMSS el grupo económico que más empleos genera dentro del municipio de Ocotlán, es la *Fabricación y/o reparación de muebles de madera y sus partes; excepto de metal y de plástico moldeado* que en septiembre de 2015 registró un total de 4,626 trabajadores asegurados concentrando el 23.24% del total de trabajadores en el municipio. Este grupo registró un decremento de 481 trabajadores de diciembre de 2012 a septiembre de 2015.

El segundo grupo con más trabajadores son los *Servicios profesionales y técnicos*, que para septiembre de 2015 registró 2,211 trabajadores que representan el 11.11% del total de trabajadores asegurados a dicha fecha. De 2012 a septiembre de 2015 este grupo tuvo un incremento de 477 trabajadores.

Tabla 10. Trabajadores asegurados						
Ocotlán, Jalisco. 2012–2015/09						
Grupos económicos	Dic	Dic	Dic	Sep	% Part	Var. Abs.
	2012	2013	2014	2015	Sep-15	Dic 2012 Sep 2015
Fabricación y/o reparación de muebles de madera y sus partes; excepto de metal y de plástico moldeado.	5,107	5,007	4,638	4,626	23.24%	-481
Servicios profesionales y técnicos.	1,734	1,666	1,702	2,211	11.11%	477
Construcción de edificaciones y obras de ingeniería civil.	1,356	1,490	2,094	1,950	9.80%	594
Elaboración de alimentos.	1,194	1,326	1,468	1,629	8.18%	435
Servicios de administración pública y seguridad social.	1,507	1,458	1,444	1,407	7.07%	-100
Compraventa de alimentos, bebidas y productos del tabaco.	656	835	1,059	822	4.13%	166
Compraventa de materias primas, materiales y auxiliares.	858	900	779	790	3.97%	-68
Trabajos realizados por contratistas especializados.	352	389	357	574	2.88%	222
Compraventa en tiendas de autoservicios y departamentos especializados.	567	555	565	543	2.73%	-24
Compraventa de prendas de vestir y artículos de uso personal.	339	370	383	532	2.67%	193
Otros	4,056	4,497	4,801	4,824	24.23%	768
Total	17,726	18,493	19,290	19,908	100.00%	2,182

FUENTE: IIEG, Instituto de Información Estadística y Geográfica del Estado de Jalisco; en base a datos proporcionados por el IMSS

Trabajadores asegurados en el IMSS Región Ciénega

Dentro de la región Ciénega, Ocotlán se presenta como el primer municipio con mayor número de trabajadores asegurados concentrando el 48.17% del total de trabajadores en el IMSS dentro de esta región en septiembre de 2015.

De diciembre de 2012 a septiembre de 2015 el municipio de Ocotlán registró el mayor incremento real en el número de trabajadores asegurados en la región Ciénega, pasando de 17,726 trabajadores en 2012, a 19,908 trabajadores en septiembre de 2015, incrementando en 2,182 trabajadores durante el total del periodo.

Tabla 11. Trabajadores asegurados									
Región Ciénega de Jalisco. 2012 –2015/09									
Ciénega	Dic 2012	Dic 2013	Dic 2014	Sep 2015	% Part. Sep 2015	Var. Abs. Dic 2012-Sep2015	Var % Dic 2012-Sep2015	IDM-E ¹	IDM ²
Ocotlán	17,726	18,493	19,290	19,908	48.17%	2,182	12%	5	4
Atotonilco el Alto	5,695	5,503	5,700	6,125	14.82%	430	8%	24	70
Poncitlán	4,930	4,339	4,614	4,860	11.76%	-70	-1%	28	57
La Barca	4,434	4,131	4,094	4,211	10.19%	-223	-5%	39	91
Ayotlán	1,664	1,790	1,879	2,315	5.60%	651	39%	69	102
Tototlán	1,153	1,251	1,254	1,416	3.43%	263	23%	29	55
Jamay	892	926	966	1,058	2.56%	166	19%	65	96
Degollado	487	720	884	1,052	2.55%	565	116%	68	104
Zapotlán del Rey	1,074	258	385	384	0.93%	-690	-64%	35	45
Total:	38,055	37,411	39,066	41,329	100.00%	3,274	9%		

FUENTE: IIEG, Instituto de Información Estadística y Geográfica del Estado de Jalisco; en base a datos proporcionados por el IMSS

El índice de desarrollo municipal conjunta una serie de variables económicas, institucionales, sociales y de medio ambiente, para proporcionar un indicador que permite identificar la posición que ocupa el municipio en el plano estatal, es decir, comparar la situación del municipio con relación a los demás municipios de la misma región y con los municipios del resto del estado.

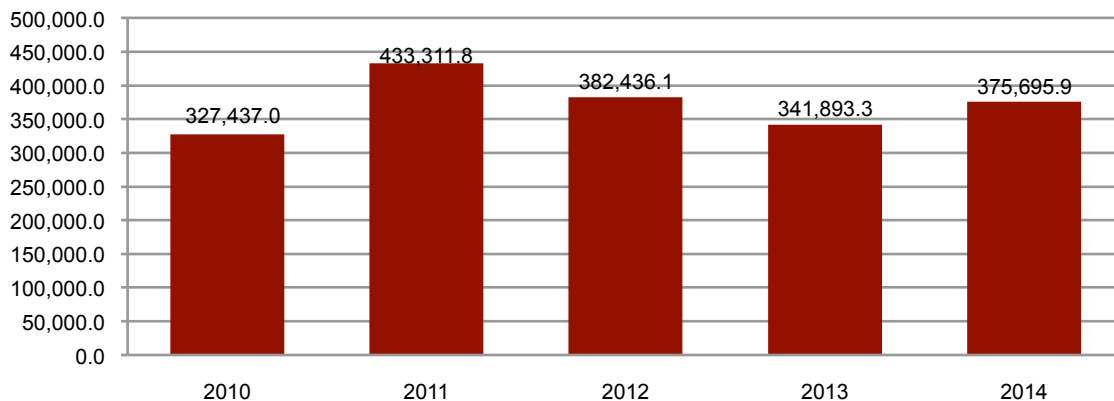
Ocotlán se ubica en la posición número 4 en el índice de desarrollo municipal (IDM) del total de los 125 municipios del estado. Dentro de la región Ciénega, Ocotlán también es el municipio con el índice más alto. En contraparte, Degollado se ubica en el lugar 104.

Por su parte, el índice de desarrollo municipal del aspecto económico (IDM-E), engloba las variables de producción, producción agropecuaria, trabajadores asegurados, y población ocupada, para dar un elemento que permita monitorear la situación de desarrollo económico que tiene el municipio y así poder compararlo con el resto de los municipios del estado. Este indicador que se pondera en función del tamaño de la población, es menos favorable para el municipio de Ocotlán al ubicarlo en la posición 5, pero de forma regional lo ubica como el mejor municipio posicionado.

Agricultura y ganadería

El valor de la producción agrícola en Ocotlán ha presentado diversas fluctuaciones durante el periodo 2010–2014, habiendo registrado sus niveles más altos en 2011 y 2012. El valor de la producción agrícola de Ocotlán de 2012, representó el 1.2% del total de producción agrícola estatal y tuvo en 2011 su máxima participación aportando el 1.6% del total estatal en dicho año.

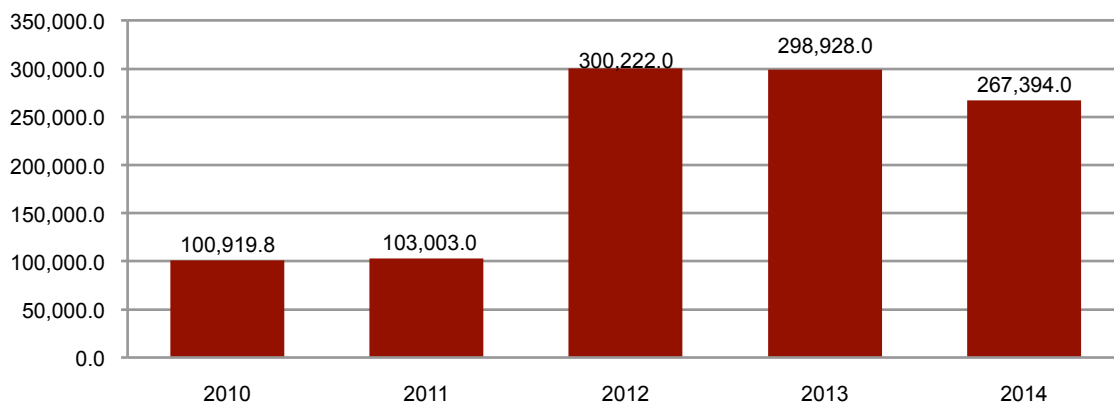
Figura 7. Valor de la producción agrícola Ocotlán 2010 - 2014 (Miles de pesos)



FUENTE: IIEG, Instituto de Información Estadística y Geográfica del Estado de Jalisco; información de SIAP / SAGARPA - OEIDRUS.

La producción ganadera en Ocotlán ha mantenido una tendencia creciente durante el periodo 2010-2014, siendo el ejercicio de 2012 el año en el que se ha registrado el mayor crecimiento en el valor de la producción ganadera en el municipio. En ese año, la producción ganadera de Ocotlán representó el 0.6% del total de la producción ganadera estatal.

Figura 8. Valor de la producción ganadera Ocotlán 2010 - 2014 (Miles de pesos)



FUENTE: IIEG, Instituto de Información Estadística y Geográfica del Estado de Jalisco; información de SIAP / SAGARPA - OEIDRUS.

MEDIO AMBIENTE

OCOTLÁN
DIAGNÓSTICO DEL MUNICIPIO
Octubre 2015

Índice municipal de medio ambiente

Tabla 12. Municipios de la región Ciénega de acuerdo al índice municipal de medio ambiente.

Ocotlán, Jalisco			
Nombre	Índice Municipal Medio Ambiente	Posición estatal	Categoría
Jamay	54.74	71	Medio
Poncitlán	54.44	72	Medio
La Barca	50.22	85	Bajo
Zapotlán del Rey	49.16	89	Bajo
Ocotlán	49.10	90	Bajo
Tototlán	46.93	95	Bajo
Degollado	45.06	102	Bajo
Atotonilco el Alto	43.47	107	Muy Bajo
Ayotlán	42.61	112	Muy Bajo

FUENTE: IIEG, Instituto de Información Estadística y Geográfica del Estado de Jalisco con información de SEMADES, 2000, 2010; SEMARNAT, 2000; CONAGUA, 2010; CONABIO, 2010; INEGI, 1982, 2005, 2007; CONAFOR, 2007; CEA, 2007; CCA, 2010.

Considerando el índice de medio ambiente, que contempla aspectos como generación de residuos sólidos, deforestación, explotación de acuíferos, cobertura forestal, áreas naturales protegidas, entre otros, Ocotlán se ubica en el lugar 90 a nivel estatal, lo cual indica un desarrollo *Bajo* del medio ambiente en comparación al resto de los municipios de la entidad, y la sexta posición en la región Ciénega.

En el Índice Municipal de Medio Ambiente, 2013, destaca que el 1.4% del territorio de Ocotlán se ubica en un acuífero sobreexplotado, sobre el cual se registra un total de 23,082 viviendas particulares habitadas, de las cuales 89.75% tienen disponibilidad de agua dentro de la casa o el terreno y 97.63% cuentan con drenaje conectado a la red pública, fosa séptica u otros.

El Municipio tiene una cobertura de 3.1% de bosques, 15.2% de selvas y 73.5% destinada a la agricultura. En los últimos 25 años el municipio ha recuperado 0.47 km² de superficie con vegetación natural y presenta 6.76% de la superficie con riesgo de erosión. En el ordenamiento ecológico territorial, el 16.44% de su territorio está bajo políticas ambientales de conservación.

En términos de residuos sólidos urbanos, el municipio participa con el 1.01% del total estatal, equivalente a 76.233 toneladas generadas por día.

DESARROLLO INSTITUCIONAL

OCOTLÁN
DIAGNÓSTICO DEL MUNICIPIO
Octubre 2015

Desarrollo institucional

El Índice de Desarrollo Municipal (IDM) mide el progreso de un municipio en cuatro dimensiones del desarrollo: social, económica, ambiental e institucional, con la finalidad de presentar una evaluación integral de la situación de cada uno de éstos. El IDM parte de tres premisas vinculadas con el concepto de desarrollo humano, según el cual, el principal objetivo es beneficiar a las personas; las actividades de los gobiernos afectan el nivel de desarrollo de sus comunidades y que el desarrollo sostenible posibilita el bienestar de los individuos a largo plazo (ver detalles en <http://www.ieg.gob.mx/general.php?id=8&idg=472>).

En los tres apartados anteriores ya se ha hecho referencia al desarrollo social, económico y del medio ambiente; finalmente en esta sección se aborda el componente institucional (Índice de Desarrollo Municipal Institucional; IDM-I), que mide el desempeño de las instituciones gubernamentales de un municipio a través de cinco rubros que contemplan el esfuerzo tributario, la transparencia, la participación electoral, el número de empleados municipales per cápita y la seguridad.

En la construcción del IDM se decidió incluir cinco variables para medir el desarrollo institucional de los municipios de Jalisco, tal y como se muestra en las dos tablas siguientes, por medio del porcentaje de participación ciudadana en elecciones; la evaluación del cumplimiento de la publicación de información fundamental y de la obligación de la atención a las solicitudes de información; la tasa de empleados municipales por cada mil habitantes; el porcentaje de ingresos propios por municipio y el número de delitos del fuero común por cada mil habitantes.

Tabla 13. Desarrollo institucional de los municipios en el contexto estatal con base en cinco indicadores

Ocotlán, Región Ciénega 2011 (Parte I)

Clave	Municipio	Porcentaje de participación ciudadana en elecciones 2009		Evaluación del cumplimiento de la publicación de información fundamental		Empleados municipales por cada 1000 habitantes 2009	
		Valor municipal	Lugar estatal	Valor municipal	Lugar estatal	Valor municipal	Lugar estatal
013	Atotonilco el Alto ^{/ce}	53.17	99	1.52	124	7.42	95
016	Ayotlán ^{/e}	58.22	71	7.58	101	2.51	123
033	Degollado	53.68	95	15.77	41	31.52	4
047	Jamay ^{/be}	56.25	84	11.36	87	6.60	102
018	La Barca ^{/be}	48.70	119	5.96	103	5.73	113
063	Ocotlán	55.26	87	89.12	7	9.11	71
066	Poncitlán ^{/e}	57.01	77	3.03	107	7.02	99
105	Tototlán ^{/e}	55.54	86	11.36	88	7.77	88
123	Zapotlán del Rey ^{/e}	60.91	45	15.15	42	12.06	47

Fuente: Índice de Desarrollo Municipal, IDM-I con base en IFE, ITEI, INEGI, Procuraduría de Justicia del Estado de Jalisco e INAFED (ver detalles y notas en IDM 2012 <http://www.iieg.gob.mx/general.php?id=8&idq=472>).

En el caso de Ocotlán, en 2009 registró una participación electoral del 55.26%, que lo coloca en el lugar 87 de los 125 municipios. Lo que significa que tiene una baja participación electoral en comparación con otras municipalidades del estado.

Por otra parte, en 2011 con una calificación de 89.12% en materia de cumplimiento en las obligaciones de transparencia, el municipio se colocó en el lugar 7. Lo que muestra el grado de compromiso de una administración en publicar y mantener actualizada la información, en particular, la correspondiente a los rubros financieros y regulatorios; así como la mejora en su accesibilidad y un adecuado manejo y protección de la información confidencial. Esto en el marco del cumplimiento del derecho de acceso a la información pública.

En lo que respecta a los empleados que laboran en las administraciones públicas, es importante destacar que en 2009, Ocotlán tenía una tasa de 9.11 empleados municipales por cada mil habitantes, por lo que ocupa el sitio 71 a nivel estatal en este rubro. Esto en el sentido de que entre menor sea el valor de este indicador mejor, porque implica una lógica de austeridad donde con menos empleados municipales se logra prestar los servicios municipales a la población.

Asimismo, en el ámbito de las finanzas municipales, para 2009 el 36.46% de los ingresos de Ocotlán se consideran propios; esto significa que fueron generados mediante sus propias estrategias de recaudación, lo que posiciona al municipio en el lugar 66 en el ordenamiento de

este indicador respecto a los demás municipios del estado. Mientras que en la cuestión de seguridad, en 2011 el municipio registró una tasa de 11.56 delitos por cada mil habitantes, que se traduce en el lugar 113 en el contexto estatal, siendo el lugar uno, el municipio más seguro en función de esta tasa.

Considerando los cinco indicadores, Ocotlán obtiene un desarrollo institucional muy alto, con un IDM-I de 64.2, que lo coloca en el sitio 7 del ordenamiento estatal. Donde el primer lugar lo tiene Zapotlanejo y el último Santa María del Oro.

Tabla 14. Desarrollo institucional de los municipios en el contexto estatal con base en cinco indicadores

Ocotlán, Región Ciénega 2011 (Parte II)

Clave	Municipio	Porcentaje de ingresos propios		Delitos del fuero común por cada 1000 habitantes ^f		IDM-Institucional		
		Valor municipal	Lugar estatal	Valor municipal	Lugar estatal	Índice	Grado	Lugar estatal
013	Atotonilco el Alto ^{/ce}	33.18	79	7.34	72	43.1	Medio	87
016	Ayotlán ^{/e}	38.93	56	3.87	18	46.7	Alto	65
033	Degollado	45.82	32	6.15	55	39.5	Bajo	102
047	Jamay ^{/be}	18.04	111	8.25	87	41.9	Medio	92
018	La Barca ^{/be}	31.25	85	7.76	78	43.4	Medio	84
063	Ocotlán	36.46	66	11.56	113	64.2	Muy Alto	7
066	Poncitlán ^{/e}	35.03	73	8.16	84	45.4	Medio	72
105	Tototlán ^{/e}	39.84	52	6.54	59	46.9	Alto	63
123	Zapotlán del Rey ^{/e}	38.50	57	5.07	31	45.6	Medio	71

Fuente: Índice de Desarrollo Municipal, IDM-I con base en IFE, ITEI, INEGI, Procuraduría de Justicia del Estado de Jalisco e INAFED (ver detalles y notas en IDM 2012 <http://www.iieg.gob.mx/general.php?id=8&idg=472>).

Directorio municipal



Presidente Municipal Ocotlán

Paulo Gabriel Hernández Hernández

ocotlan@jalisco.gob.mx

Domicilio

Hidalgo No. 65, Colonia C.P. 47800,
Ocotlán, Jalisco

Teléfonos

(392) 925 9940 / 922 1053 / 922 5430 Fax. 922 1025

Síndico (a)

Carlos Álvarez Ramírez

Regidores (as)

Lilia Denisse Chávez Ochoa
José de Jesús Cervantes Flores
Vivian Karina Flores González
Arturo Muñoz Salazar
Deysi Nallely Ángel Hernández
María Esther Ochoa Lizárraga
J de Jesús Agustín Hernández
Alejandro Ramos Flores
Jorge Eduardo Godínez Anaya
Rubén Valencia Villarruel