



PIHUAMO DIAGNÓSTICO DEL MUNICIPIO

Octubre 2015

PIHUAMO DIAGNÓSTICO DEL MUNICIPIO

Octubre 2015

HISTORIA	3
Toponimia	
Contexto histórico	
GEOGRAFÍA	6
Mapa base	
Medio físico e infraestructura	
DEMOGRAFÍA Y SOCIEDAD	10
Aspectos demográficos	
Intensidad migratoria	
Pobreza multidimensional	
Marginación	
Índices sociodemográficos	
ECONOMÍA	21
Número de empresas	
Valor agregado censal bruto	
Empleo	
Agricultura y ganadería	
MEDIO AMBIENTE	27
Subíndice municipal de medio ambiente	
DESARROLLO INSTITUCIONAL	29
Desarrollo institucional	

Consulta el documento en línea
<http://www.iieg.gob.mx/>

HISTORIA

PIHUAMO
DIAGNÓSTICO DEL MUNICIPIO
Octubre 2015

Toponimia

Pihuamo proviene de la voz tarasca "Peguamo" o "Pilhua"; y significa: "lugar de grandes señores" o "lugar de truke".

Figura 1. Pihuamo, Jalisco.
Localización geográfica.



FUENTE: IIEG, Instituto de Información Estadística y Geográfica del Estado de Jalisco, "Mapa General del Estado de Jalisco, 2012"

Contexto histórico

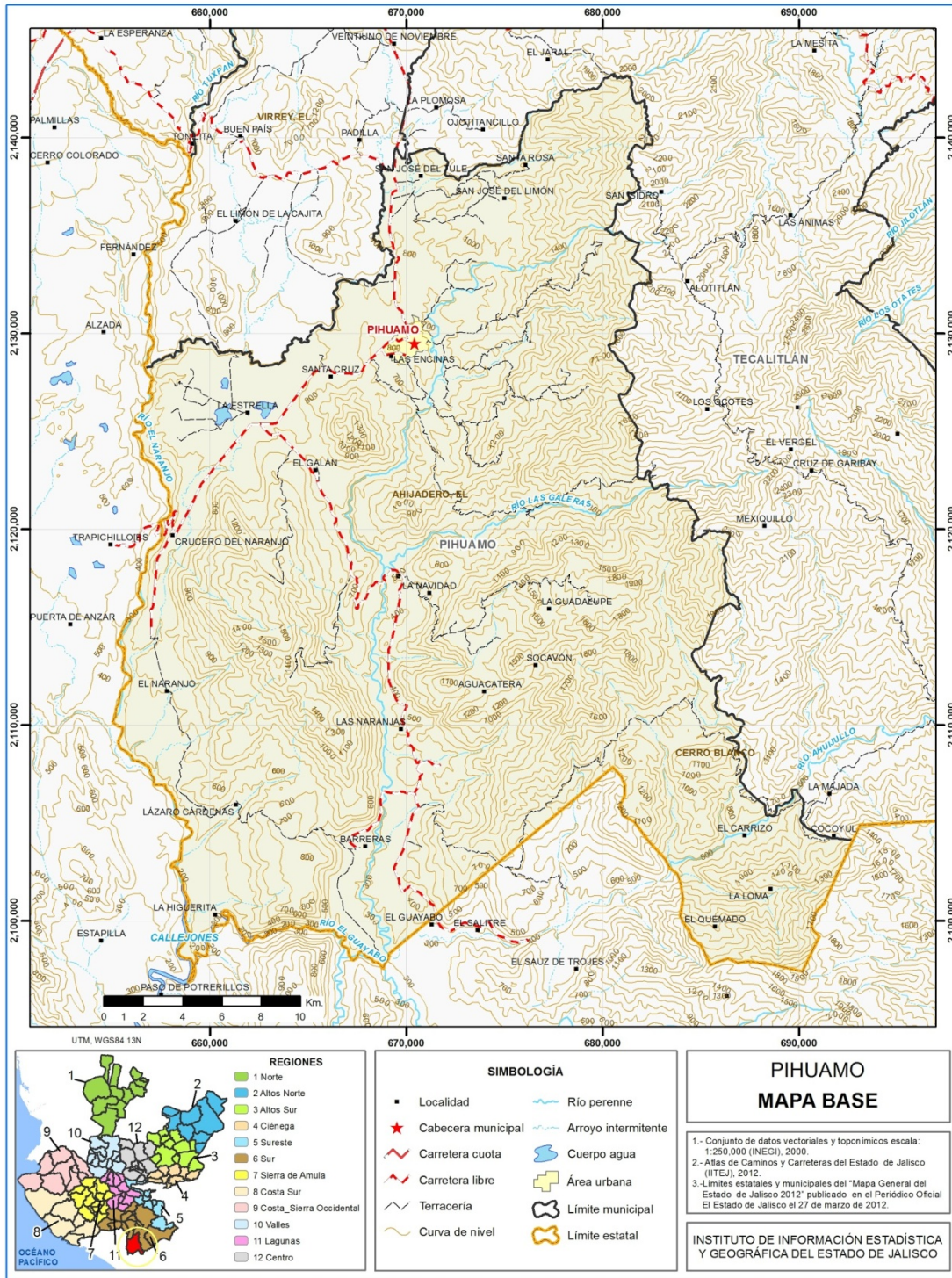
Esta región perteneció al señorío de Tzapotlán, sus pobladores fueron de diverso origen: toltecas, zapotecas y purépechas, estos últimos llegaron a la región en 1480; toltecas y zapotecas estuvieron dominando algunos años, pero antes de la conquista fueron derrotados en la llamada Guerra del Salitre.

Este territorio fue descubierto y conquistado a principios de 1522 al ser enviados por Hernán Cortés a explorar la región de occidente. En 1825 poseía Ayuntamiento; en esa fecha pertenecía al Cuarto Cantón de Sayula y en 1890 pasó a depender del Noveno Cantón de Ciudad Guzmán. En abril de 1891 se erigió en municipalidad, fijándose sus límites respectivos, según lo dispuesto en el decreto el 29 de abril de ese año. El primero de abril de 1927, los cristeros, atacaron la población de Pihuamo. Por decreto del 27 de enero de 1959, se le concedió el título de Villa.

GEOGRAFÍA

PIHUAMO
DIAGNÓSTICO DEL MUNICIPIO
Octubre 2015

Figura 2. Pihuamo, Jalisco.
Mapa base.



FUENTE: IIEG, Instituto de Información Estadística y Geográfica del Estado de Jalisco; 2015.

Geografía

Tabla 1. Medio físico

Pihuamo, Jalisco

Medio físico	Descripción	
Superficie municipal (km ²)	970	El municipio de Pihuamo tiene una superficie de 970 Km ² . Por su superficie se ubica en la posición 22 con relación al resto de los municipios del estado.
Altura (msnm)	Mínima municipal	140
	Máxima municipal	2,327
	Cabecera municipal	720
Pendientes (%)	Planas (< 5°)	15.9
	Lomerío (5° - 15°)	21.2
	Montañosas (> 15°)	62.9
Clima (%)	Cálido subhúmedo	67.8
	Semicálido-semihúmedo	32.0
	Templado subhúmedo	0.2
Temperatura (°C)	Máxima promedio	34.6
	Mínima promedio	13.4
	Media anual	23.9
Precipitación (mm)	Media anual	998
	Aluvial	1.7
Geología (%)	Andesita-Toba intermedia	12.5
	Arenisca	2.1
	Arenisca-Conglomerado	14.4
	Basalto	11.0
	Caliza	30.8
	Conglomerado	9.3
	Diorita	8.4
	Granito	3.0
	Latita	0.5
	Lutita-Arenisca	1.3
	Riodacita	2.7
	Riolita	2.0
	Toba ácida	0.3
Tipo de suelo (%)	Cambisol	3.2
	Fluvisol	0.3
	Gleysol	0.3
	Leptosol	40.8
	Luvisol	20.5
	Phaeozem	20.2
	Regosol	10.0
	Vertisol	4.3
	Otros	0.5

La cabecera municipal es Pihuamo y se encuentra a 720 msnm. El territorio municipal tiene alturas entre los 140 y 2,327 msnm.

El 62.9% del municipio tiene terrenos montañosos, es decir, con pendientes mayores a 15°.

La mayor parte del municipio de Pihuamo (67.8%) tiene clima cálido subhúmedo. La temperatura media anual es de 23.9°C, mientras que sus máximas y mínimas promedio oscilan entre 34.6°C y 13.4°C respectivamente. La precipitación media anual es de 998 mm.

El tipo de roca predominante es la caliza (30.8%), no clásticas o químicas, originadas por la precipitación química de minerales en cuerpos de agua, constituida por más del 80% de carbonato de calcio, con frecuencia presentan fósiles.

El suelo predominante es el leptosol (40.8%), se localizan en áreas que han sufrido de fuerte erosión generalmente con fuertes pendientes. Tienen pocos centímetros de espesor y normalmente carecen de horizonte B. Son frágiles y poco aptos para actividades agrarias por lo que deben reservarse a usos forestales.

Tabla 1. Medio físico			
Pihuamo, Jalisco			
Medio físico	Descripción		
Cobertura de suelo (%)	Agricultura	20.1	La selva (41.1%) es el uso de suelo dominante en el municipio.
	Asentamiento humano	0.3	
	Bosque	32.6	
	Cuerpo de agua	0.4	
	Otros tipos de vegetación	3.3	
	Pastizal	2.4	
	Selva	41.1	
	Sin vegetación aparente	0.2	

FUENTE: IIEG, Instituto de Información Estadística y Geográfica del Estado de Jalisco; con base en: Geología, Edafología SII y Uso de Suelo y Vegetación SIV, esc. 1:250,000, INEGI. Clima, CONABIO. Tomo 1 Geografía y Medio Ambiente de la Enciclopedia Temática Digital de Jalisco. MDE y MDT del conjunto de datos vectoriales, esc. 1:50,000, INEGI. Mapa General del Estado de Jalisco 2012.

Tabla 1.1 Infraestructura			
Pihuamo, Jalisco			
Infraestructura	Descripción		
Infraestructura (km)	Carreteras	82.3	El municipio se encuentra en el décimo lugar de la región Sur, registrando un grado bajo de conectividad en caminos y carreteras.
	Caminos	273.8	
Tipo de servicios	Cantidad	Comentarios	
Cementerio	1	La información presentada en esta tabla corresponde a los servicios concentrados en localidades mayores a 2,500 habitantes.	
Escuelas	14		
Palacio o ayudantía	1		
Mercado	1		
Plaza	3		
Centro Salud	3		
Templo	3		

FUENTE: IIEG, Instituto de Información Estadística y Geográfica del Estado de Jalisco Atlas de Caminos y Carreteras del Estado de Jalisco 2012 Conectividad 2012. Mapa General del Estado de Jalisco 2012. Censo de Población y Vivienda 2000 y 2010, INEGI. Siete servicios básicos, CDTR-IIEG, 2009.

DEMOGRAFÍA Y SOCIEDAD

PIHUAMO
DIAGNÓSTICO DEL MUNICIPIO
Octubre 2015

Aspectos demográficos

El municipio de Pihuamo pertenece a la Región Sur, su población en 2010 según el Censo de Población y Vivienda fue de 12 mil 119 personas; 49.9 por ciento hombres y 50.1 por ciento mujeres, los habitantes del municipio representaban el 4.1 por ciento del total regional (ver tabla 1). Comparando este monto poblacional con el del año 2000, se obtiene que la población municipal disminuyó un 14.1 por ciento en diez años.

Tabla 2. Población por sexo, porcentaje en el municipio							
Pihuamo, Jalisco							
Clave	No.	Municipio/localidad	Población total 2000	Población 2010			
				Total	Porcentaje en el municipio	Hombres	Mujeres
		065 PIHUAMO	14,115	12,119	100.00	6,045	6,074
0001	1	PIHUAMO	7,234	6,838	56.4	3,361	3,477
0066	2	EL POZO SANTO (CRUCERO DEL TULE)	824	901	7.4	459	442
0037	3	LA ESTRELLA	662	600	5.0	299	301
0073	4	SAN JOSÉ DEL TULE	473	386	3.2	186	200
0074	5	SANTA CRUZ	345	319	2.6	155	164

FUENTE: IIEG, Instituto de Información Estadística y Geográfica del Estado de Jalisco con base en INEGI, censos y conteos nacionales, 2000-2010

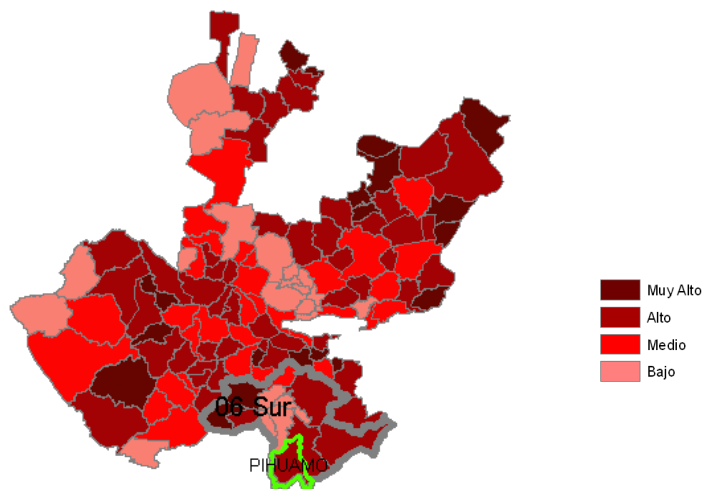
El municipio en 2010 contaba con 122 localidades, de las cuales, 17 eran de dos viviendas y 54 de una. La cabecera municipal de Pihuamo es la localidad más poblada con 6 mil 838 personas, y representaba el 56.4 por ciento de la población, le sigue El Pozo Santo (Crucero del Tule) con el 7.4, La Estrella con el 5.0, San José del Tule con el 3.2 y Santa Cruz con el 2.6 por ciento del total municipal.

Se estima que para el 2015 esta población aumentará a 12 mil 2585 habitantes, donde 6 mil 269 son hombres y 6 mil 316 mujeres, manteniendo el 0.16 por ciento de la población total del estado.

Intensidad migratoria

El estado de Jalisco tiene una añeja tradición migratoria a Estados Unidos que se remonta hacia los finales del siglo XIX. Se estima que 1.4 millones de personas nacidas en Jalisco habitan en Estados Unidos y que alrededor de 2.6 millones de personas nacidas en aquel país son hijos de padres jaliscienses. De acuerdo al índice de intensidad migratoria calculado por Consejo Nacional de Población (CONAPO) con datos del censo de población de 2010 del INEGI, Jalisco tiene un grado alto de intensidad migratoria, y tiene el lugar decimotercero entre las entidades federativas del país con mayor intensidad migratoria.

Figura 3. Grado de Intensidad migratoria a Estados Unidos.
Jalisco, 2010



FUENTE: IIEG, Instituto de Información Estadística y Geográfica del Estado de Jalisco con base en estimaciones del CONAPO, 2010

Los indicadores de este índice señalan que en Pihuamo el 17.73 por ciento de las viviendas del municipio se recibieron remesas en 2010, en un 4.72 por ciento se reportaron emigrantes del quinquenio anterior (2005-2010), en el 1.80 por ciento se registraron migrantes circulares del quinquenio anterior, así mismo el 5.95 por ciento de las viviendas contaban con migrantes de retorno del quinquenio anterior (ver tabla 3).

Tabla 3. Índice y grado de intensidad migratoria e indicadores socioeconómicos

Pihuamo, 2010	
Índice y grado de intensidad migratoria e indicadores socioeconómicos	Valores
Índice de intensidad migratoria	0.9262102
Grado de intensidad migratoria	Alto
Total de viviendas	3564
% Viviendas que reciben remesas	17.73
% Viviendas con emigrantes en Estados Unidos del quinquenio anterior	4.72
% Viviendas con migrantes circulares del quinquenio anterior	1.80
% Viviendas con migrantes de retorno del quinquenio anterior	5.95
Lugar que ocupa en el contexto estatal	59
Lugar que ocupa en el contexto nacional	427

FUENTE: IIEG, Instituto de Información Estadística y Geográfica del Estado de Jalisco con base en estimaciones del CONAPO con base en el INEGI, muestra del diez por ciento del Censo de Población y Vivienda 2010.

Cabe señalar que en el cálculo previo del índice de intensidad migratoria, que fue en el año 2000, la unidad de observación eran los hogares y Pihuamo ocupaba el lugar 34 con grado alto, donde los hogares que recibieron remesas fue de 18.30 por ciento, hogares con emigrantes en Estados Unidos del quinquenio anterior fue de 12.39; mientras que el 5.28 por ciento de los hogares tenían migrantes circulares del quinquenio anterior y 3.83 por ciento migrantes de retorno (ver tabla 4).

Tabla 4. Índice y grado de intensidad migratoria e indicadores socioeconómicos

Pihuamo, 2000	
Índice y grado de intensidad migratoria e indicadores socioeconómicos	Valores
Índice de intensidad migratoria	1.6520719
Grado de intensidad migratoria	Alto
Total de hogares	3502
% Hogares que reciben remesas	18.30
% Hogares con emigrantes en Estados Unidos del quinquenio anterior	12.39
% Hogares con migrantes circulares del quinquenio anterior	5.28
% Hogares con migrantes de retorno del quinquenio anterior	3.83
Lugar que ocupa en el contexto estatal	34

Fuente: IIEG; Instituto de Información Estadística y Geográfica, con base en datos del Consejo Nacional de Población. Colección: Índices Sociodemográficos. Diciembre de 2001.

Pobreza multidimensional

La pobreza, está asociada a condiciones de vida que vulneran la dignidad de las personas, limitan sus derechos y libertades fundamentales, impiden la satisfacción de sus necesidades básicas e imposibilitan su plena integración social. De acuerdo con esta concepción, una persona se considera en situación de pobreza multidimensional cuando sus ingresos son insuficientes para adquirir los bienes y los servicios que requiere para satisfacer sus necesidades y presenta carencia en al menos uno de los siguientes seis indicadores: rezago educativo, acceso a los servicios de salud, acceso a la seguridad social calidad y espacios de la vivienda servicios básicos en la vivienda.

La nueva metodología para medir el fenómeno de la pobreza fue desarrollada por el CONEVAL y permite profundizar en el estudio de la pobreza, ya que además de medir los ingresos, como tradicionalmente se realizaba, se analizan las carencias sociales desde una óptica de los derechos sociales.

Estos componentes permitirán dar un seguimiento puntual de las carencias sociales y al bienestar económico de la población, además de proporcionar elementos para el diagnóstico y seguimiento de la situación de la pobreza en nuestro país, desde un enfoque novedoso y consistente con las disposiciones legales aplicables y que retoma los desarrollos académicos recientes en materia de medición de la pobreza.

En términos generales de acuerdo a su ingreso y a su índice de privación social se proponen la siguiente clasificación:

Pobres multidimensionales.- Población con ingreso inferior al valor de la línea de bienestar y que padece al menos una carencia social.

Vulnerables por carencias sociales.- Población que presenta una o más carencias sociales, pero cuyo ingreso es superior a la línea de bienestar.

Vulnerables por ingresos.- Población que no presenta carencias sociales y cuyo ingreso es inferior o igual a la línea de bienestar.

No pobre multidimensional y no vulnerable.- Población cuyo ingreso es superior a la línea de bienestar y que no tiene carencia social alguna.

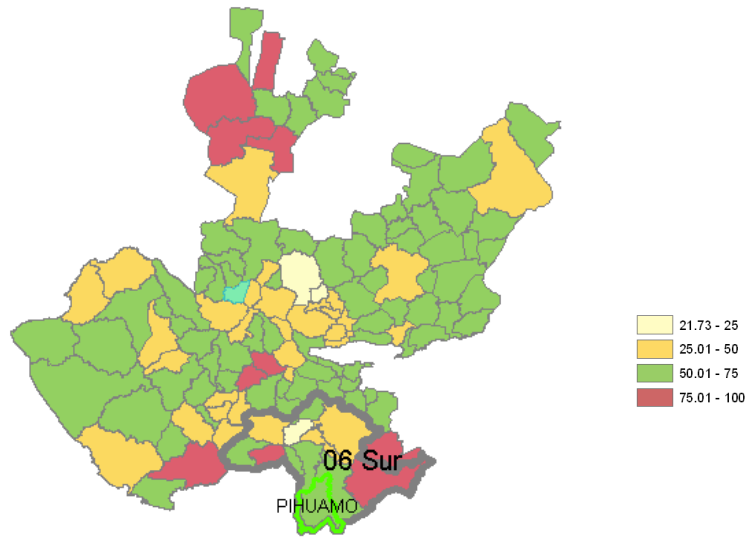
Tabla 5. Pobreza multidimensional		
Pihuamo, 2010		
Indicadores de incidencia	Porcentaje	Personas
Pobreza multidimensional		
Población en situación de pobreza multidimensional	50.9	6,198
Población en situación de pobreza multidimensional moderada	45.3	5,521
Población en situación de pobreza multidimensional extrema	5.6	677
Población vulnerable por carencias sociales	38.1	4,642
Población vulnerable por ingresos	4.5	543
Población no pobre multidimensional y no vulnerable	6.5	798
Privación social		
Población con al menos una carencia social	89.0	10,840
Población con al menos tres carencias sociales	25.3	3,086
Indicadores de carencias sociales¹		
Rezago educativo	35.4	4,311
Acceso a los servicios de salud	22.0	2,682
Acceso a la seguridad social	72.7	8,854
Calidad y espacios de la vivienda	6.1	745
Acceso a los servicios básicos en la vivienda	22.2	2,702
Acceso a la alimentación	24.8	3,021
Bienestar		
Población con un ingreso inferior a la línea de bienestar mínimo	20.1	2,447
Población con un ingreso inferior a la línea de bienestar	55.3	6,741

FUENTE: IIEG, Instituto de Información Estadística y Geográfica del Estado de Jalisco con base en, estimaciones del CONEVAL con base en INEGI, MCS-ENIGH 2010 y la muestra del Censo de Población y Vivienda. Se reporta el porcentaje de la población con cada carencia social.

En la tabla 5 se muestra el porcentaje y número de personas en situación de pobreza, vulnerable por carencias sociales, vulnerable por ingresos y; no pobre y no vulnerable en Pihuamo el 50.9 por ciento de la población se encuentra en situación de pobreza, es decir 6 mil 198 personas comparten esta situación en el municipio, así mismo el 38.1 por ciento de la población (4,642 personas) es vulnerable por carencias sociales; el 4.5 por ciento es vulnerable por ingresos y 6.5 por ciento es no pobre y no vulnerable.

Es importante agregar que sólo el 5.6 por ciento de la población de Pihuamo presentó pobreza extrema, es decir 677 personas, y un 45.3 por ciento en pobreza moderada (5,521 personas). De los indicadores de carencias sociales, destaca que el acceso a la seguridad social es la más alta con un 72.7 por ciento, que en términos absolutos se trata de 8 mil 854 habitantes. Los que menos porcentajes acumulan son la calidad y espacios de la vivienda con el 6.1 por ciento y el acceso a los servicios de salud con el 22.0.

Figura 4. Porcentaje de población con pobreza multidimensional por municipio.
Jalisco, 2010



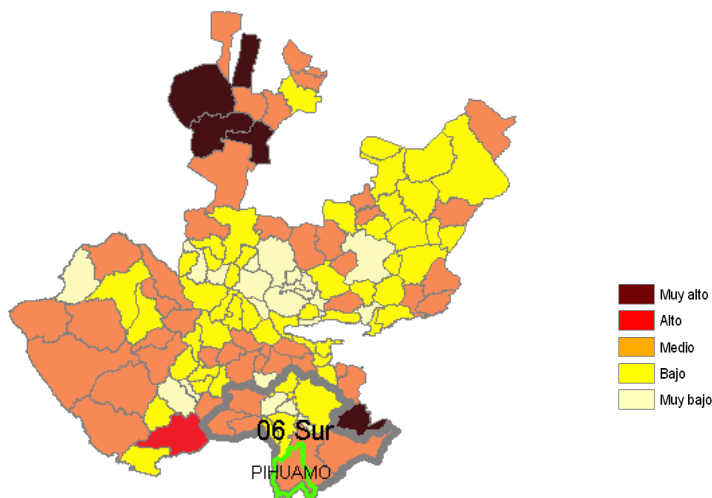
FUENTE: IIEG, Instituto de Información Estadística y Geográfica del Estado de Jalisco con base en estimaciones del CONEVAL, 2010

Marginación

La construcción del índice para las entidades federativas, regiones y municipios considera cuatro dimensiones estructurales de la marginación: falta de acceso a la educación (población analfabeta de 15 años o más y población sin primaria completa de 15 años o más), residencia en viviendas inadecuadas (sin disponibilidad de agua entubada, sin drenaje ni servicio sanitario exclusivo, con piso de tierra, sin disponibilidad de energía eléctrica y con algún nivel de hacinamiento), percepción de ingresos monetarios insuficientes (ingresos hasta 2 salarios mínimos) y residir en localidades pequeñas con menos de 5 mil habitantes.

En la tabla 6 se presentan los indicadores que componen el índice de marginación a nivel municipal para el 2010. En donde se ve que el municipio de Pihuamo cuenta con un grado de marginación medio, y que la mayoría de sus carencias están por debajo del promedio regional; destaca que la población de 15 años o más sin primaria completa asciende al 40.6 por ciento, y que el 49.9 por ciento de la población gana a lo mucho dos salarios mínimos.

Figura 5. Índice de marginación por municipio.
Jalisco, 2010



FUENTE: IIEG, Instituto de Información Estadística y Geográfica del Estado de Jalisco con base en estimaciones del CONAPO, 2010

A nivel localidad, se tiene que la mayoría de las principales localidades del municipio tienen grado de marginación medio, a excepción San José del Tule que tiene grado de marginación bajo y El Pozo Santo (Crucero del Tule) con grado alto, en particular se ve que esta última tiene altos porcentajes de población analfabeta (15.7 por ciento) y sin primaria completa (44.7 por ciento) (ver tabla 6).

Tabla 6. Grado de marginación e indicadores sociodemográficos

Pihuamo, 2010							
Municipio / Localidad		Grado	% Población de 15 años o más analfabeta	% Población de 15 años o más sin primaria completa	% Población en localidades con menos de 5000 habitantes	% Población ocupada con ingreso de hasta 2 salarios mínimos	% Viviendas particulares habitadas que no disponen de refrigerador
Clave	Nombre						
	Jalisco	Bajo	4.4	18.0	17.5	27.2	6.8
	Sur		7.6	24.7	32.3	38.0	11.3
065	Pihuamo	Medio	14.8	40.6	43.6	49.9	11.7
0001	Pihuamo	Medio	13.7	36.9			8.5
0066	El Pozo Santo (Crucero del Tule)	Alto	15.7	44.7			12.9
0037	La Estrella	Medio	14.1	42.0			5.7
0073	San José del Tule	Bajo	9.9	36.7			9.2
0074	Santa Cruz	Medio	13.5	49.3			6.3

* Para el cálculo de los índices estatales, municipales y regionales, estos indicadores corresponden a los porcentajes de ocupantes en viviendas.

FUENTE: IIEG, Instituto de Información Estadística y Geográfica del Estado de Jalisco, con base en CONAPO, Índices de marginación por entidad federativa, municipal y a nivel localidad, 2010

Respecto a las carencias en la vivienda, en la localidad de Santa Cruz con los más altos porcentajes en los indicadores de viviendas sin agua entubada y sin excusado, mostrando un 12.5 y 7.3 por ciento, respectivamente. Mientras que El Pozo Santo (Crucero del Tule) tenía las mayores proporciones de viviendas sin energía eléctrica con 3.5 por ciento, con piso de tierra un 10.0 y sin refrigerador el 12.9 por ciento; así como un promedio de ocupantes por cuarto de 1.2. (ver tabla 7).

Tabla 7. Grado de marginación e indicadores sociodemográficos

Pihuamo, 2010							
Municipio / Localidad		Grado	% Viviendas particulares habitadas sin excusado*	% Viviendas particulares habitadas sin energía eléctrica*	% Viviendas particulares habitadas sin disponibilidad de agua entubada*	Promedio de ocupantes por cuarto en viviendas particulares habitadas	% Viviendas particulares habitadas con piso de tierra
Clave	Nombre						
	Jalisco	Bajo	1.5	0.8	3.9	4.0	3.2
	Sur		1.1	1.9	3.4	3.9	5.6
065	Pihuamo	Medio	3.5	3.5	8.0	3.5	6.6
0001	Pihuamo	Medio	0.9	1.4	1.5	0.9	2.0
0066	El Pozo Santo (Crucero del Tule)	Alto	5.6	3.5	4.3	1.2	10.0
0037	La Estrella	Medio	2.3	0.0	2.9	1.0	1.7
0073	San José del Tule	Bajo	2.3	0.8	0.8	0.7	0.8
0074	Santa Cruz	Medio	7.3	1.0	12.5	1.0	1.0

* Para el cálculo de los índices estatales, municipales y regionales, estos indicadores corresponden a los porcentajes de ocupantes en viviendas.

FUENTE: IIEG, Instituto de Información Estadística y Geográfica del Estado de Jalisco, con base en CONAPO, Índices de marginación por entidad federativa, municipal y a nivel localidad, 2010

Índices sociodemográficos

A manera de recapitulación, el municipio de Pihuamo en 2010 ocupaba a nivel estatal el lugar 33 en el índice de marginación con un grado medio, en pobreza multidimensional se localiza en el lugar 84, con el 45.3 por ciento de su población en pobreza moderada y 5.6 por ciento en pobreza extrema; y en cuanto al índice de intensidad migratoria el municipio tiene un grado alto y ocupa el lugar 59 entre todos los municipios del estado (ver tabla 8).

Tabla 8. Población total, grado de Marginación e Intensidad Migratoria y situación de pobreza

Jalisco, 2010									
Clave	Municipio	Población	Marginación		Pobreza Multidimensional			Intensidad Migratoria	
			Grado	Lugar	Moderada	Extrema	Lugar	Grado	Lugar
14	Jalisco	7,350,682	Bajo	27	32.0	4.9		Alto	13
079	Gómez Farías	14,011	Bajo	61	50.53	9.51	55	Medio	96
049	Jilotlán de los Dolores	9,545	Medio	8	56.45	25.06	5	Alto	52
065	Pihuamo	8,691	Medio	33	45.33	5.56	84	Alto	59
113	San Gabriel	15,310	Medio	29	40.91	6.20	99	Muy alto	12
085	Tamazula de Gordiano	37,986	Bajo	83	42.03	5.91	94	Alto	64
087	Tecalitlán	16,847	Medio	45	49.78	15.35	35	Alto	45
099	Tolimán	9,591	Medio	9	45.14	9.62	72	Muy alto	11
103	Tonila	7,256	Bajo	66	52.51	6.91	58	Bajo	112
108	Tuxpan	34,182	Bajo	90	42.74	10.53	78	Bajo	114
121	Zapotitlic	29,192	Muy bajo	105	42.79	3.87	100	Bajo	105
122	Zapotitlán de Vadillo	6,685	Medio	12	56.99	20.00	9	Alto	42
023	Zapotlán el Grande	100,534	Muy bajo	121	20.28	1.45	125	Bajo	116

FUENTE: IIEG, Instituto de Información Estadística y Geográfica del Estado de Jalisco con base en estimaciones del CONEVAL y CONAPO

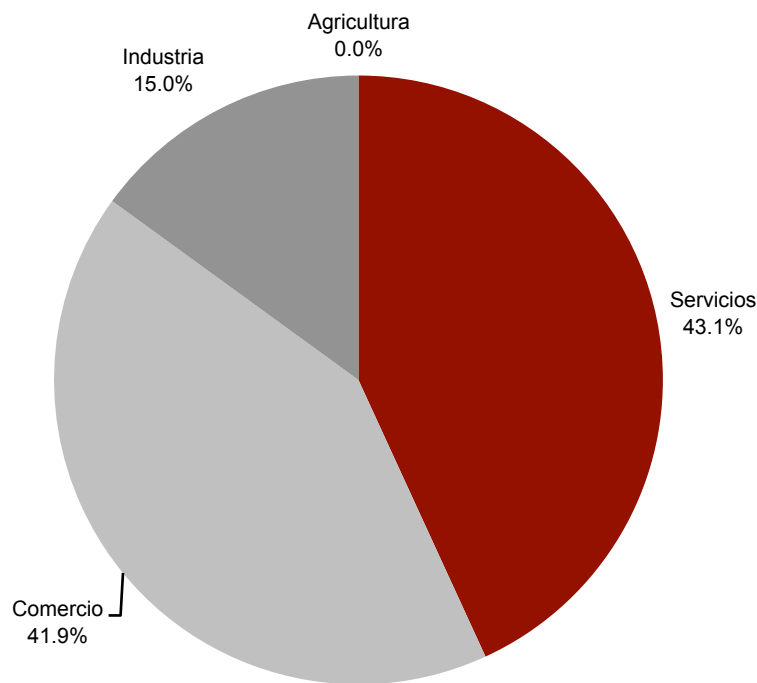
ECONOMÍA

PIHUAMO
DIAGNÓSTICO DEL MUNICIPIO
Octubre 2015

Número de empresas

Conforme a la información del directorio estadístico nacional de unidades económicas (DENUE) de INEGI, el municipio de Pihuamo contabiliza 540 unidades económicas a octubre de 2013 y su distribución por sectores revela un predominio de unidades económicas dedicadas al comercio, siendo estas el 45.8% del total de las empresas en el municipio.

Figura 6. Distribución de las unidades económicas Pihuamo. 2014



FUENTE: IIEG, Instituto de Información Estadística y Geográfica del Estado de Jalisco; con información de INEGI, DENUE.

Valor agregado censal bruto

El valor agregado censal bruto se define como: “el valor de la producción que se añade durante el proceso de trabajo por la actividad creadora y de transformación del personal ocupado, el capital y la organización (factores de la producción), ejercida sobre los materiales que se consumen en la realización de la actividad económica.” En resumen, esta variable se refiere al valor de la producción que añade la actividad económica en su proceso productivo.

Los censos económicos 2014, registraron que en el municipio de Pihuamo los dos subsectores más importantes en generación de valor agregado censal bruto fueron: Comercio al por menor de abarrotes; Industria alimentaria y Servicios de preparación de alimentos y bebidas, que generaron en conjunto el 42.2% del total del valor agregado censal bruto registrado en el municipio.

El subsector de *Industria alimentaria*, que concentró el 12.52% del valor agregado censal bruto, registró el mayor crecimiento real pasando de 3 millones 075 mil pesos en 2009 a 4 millones 192 mil pesos en 2014, representado un incremento de 36.33% durante el periodo.

Tabla 9. Subsectores con mayor valor agregado censal bruto (VACB)

Pihuamo, 2009 y 2014. (Miles de pesos).

Subsector	2009	2014	%Part 2014	Var % 2009 - 2014
461 Comercio al por menor de abarrotes, alimentos, bebidas, hielo y tabaco	9,430	6,259	18.70%	-33.63%
311 Industria alimentaria	3,075	4,192	12.52%	36.33%
722 Servicios de preparación de alimentos y bebidas	3,140	3,682	11.00%	17.26%
468 Comercio al por menor de vehículos de motor, refacciones, combustibles y lubricantes	715	2,599	7.76%	263.50%
522 Instituciones de intermediación crediticia y financiera no bursátil	48,332	2,351	7.02%	-95.14%
434 Comercio al por mayor de materias primas agropecuarias y forestales, para la industria, y materiales de desecho	4,089	2,101	6.28%	-48.62%
464 Comercio al por menor de artículos para el cuidado de la salud	3,808	1,887	5.64%	-50.45%
463 Comercio al por menor de productos textiles, bisutería, accesorios de vestir y calzado	1,866	1,765	5.27%	-5.41%
332 Fabricación de productos metálicos	1,050	1764	5.27%	68.00%
484 Autotransporte de carga	469	1292	3.86%	175.48%
467 Comercio al por menor de artículos de ferretería, tlapalería y vidrios	1,509	1240	3.70%	-17.83%
Otros	14,286	4,343	12.97%	-69.60%
Total	91,769	33,475	100.00%	-63.52%

FUENTE: IIEG, Instituto de Información Estadística y Geográfica del Estado de Jalisco; en base a datos proporcionados por el INEGI.

Empleo

Trabajadores asegurados en el IMSS Por grupos económicos

En el último trienio, el municipio Pihuamo presenta un incremento en el número de trabajadores registrados ante el IMSS, lo que se traduce en crecimiento de sus actividades económicas. Para septiembre de 2015, el IMSS reportó un total de 479 trabajadores asegurados que comparados con los 431 de diciembre de 2012 indican incremento de 48.

En función de los registros del IMSS el grupo económico que más empleos generó dentro del municipio de Pihuamo, es *Servicios de administración pública y seguridad social*, registró un total de 150 trabajadores, concentrando el 31.3% del total de trabajadores asegurados en el municipio. Esta actividad registró un aumento de 34 trabajadores asegurados, con respecto de diciembre de 2012.

El segundo grupo económico con más trabajadores asegurados son *extracción y beneficio de minerales metálicos*, el cual registró 117 trabajadores asegurados que comprenden el 24.4% del total. De 2012 a 2015 este grupo económico registro un incremento de 54 trabajadores.

Tabla 10. Trabajadores asegurados						
Pihuamo, Jalisco. 2012–2015/09						
Grupos económicos	Dic	Dic	Dic	Sep	% Part	Var. Abs. Dic 2012
	2012	2013	2014	2015	sep-15	2015 Sep
Servicios de administración pública y seguridad social.	116	158	148	150	31.3%	34
Extracción y beneficio de minerales metálicos.	63	93	93	117	24.4%	54
Agricultura.	30	26	24	64	13.4%	34
Servicios profesionales y técnicos.	29	30	29	25	5.2%	-4
Transporte terrestre.	27	21	22	20	4.2%	-7
Trabajos realizados por contratistas especializados.	11	39	8	15	3.1%	4
Servicios personales para el hogar y diversos.	10	19	7	15	3.1%	5
Compraventa de gases, combustibles y lubricantes.	15	15	13	13	2.7%	-2
Compraventa de alimentos, bebidas y productos del tabaco.	17	16	9	10	2.1%	-7
Construcción de edificaciones y obras de ingeniería civil.	3	7	22	9	1.9%	6
Otros	110	117	73	41	8.6%	-69
Total	431	541	448	479	100.0%	48

FUENTE: IIEG, Instituto de Información Estadística y Geográfica del Estado de Jalisco; en base a datos proporcionados por el IMSS

Trabajadores asegurados en el IMSS Región Sur

Dentro de la región sur, Pihuamo se presenta como el noveno municipio con mayor número de trabajadores asegurados concentrando el 1.07% del total de trabajadores asegurados en el IMSS dentro de esta región, quedando por debajo de Tecalitlán que concentra el 1.13% y por encima de Tonila con el 0.73%.

De diciembre de 2012 a septiembre de 2015 el municipio de Pihuamo registró un incremento real en el número de trabajadores asegurados, pasando de 431 trabajadores en 2012, a 479 en 2015, lo que significa un incremento absoluto de 48 trabajadores, y relativo, de 11.1%, en el periodo.

Tabla 11. Trabajadores asegurados Región Sur de Jalisco. 2012-2015/09									
Sureste	2012	2013	2014	2015 Sep	% Part. Sep 2015	Var. Abs. Dic 2012- Sep2015	Var % Dic 2012-Sep15	IDM- E[1]	IDM[2]
Zapotlán el Grande	21,466	23,001	24,692	24,898	55.70%	3,432	16.0%	16	11
Tamazula de Gordiano	7322	7397	7320	5579	12.48%	-1,743	-23.8%	21	10
Zapotiltic	4552	4927	5290	5439	12.17%	887	19.5%	9	9
Tuxpan	2552	2473	3196	3061	6.85%	509	19.9%	49	53
San Gabriel	1262	1950	2600	2921	6.53%	1,659	131.5%	41	68
Gómez Farías	665	740	835	826	1.85%	161	24.2%	53	43
Tolimán	321	351	665	599	1.34%	278	86.6%	99	77
Tecalitlán	541	537	472	503	1.13%	-38	-7.0%	75	66
Pihuamo	431	541	448	479	1.07%	48	11.1%	62	69
Tonila	271	231	347	327	0.73%	56	20.7%	77	61
Zapotitlán de Vadillo	45	49	46	47	0.11%	2	4.4%	111	93
Jilotlán de los Dolores	20	21	23	21	0.05%	1	5.0%	93	117
Total	39,448	42,218	45,934	44,700	100.00%	5252	13.3%		

FUENTE: IIEG, Instituto de Información Estadística y Geográfica del Estado de Jalisco; en base a datos proporcionados por el IMSS

El índice de desarrollo municipal conjunta una serie de variables económicas, institucionales, sociales y de medio ambiente, para proporcionar un indicador que permite identificar la posición que ocupa el municipio en el plano estatal, es decir, comparar la situación del municipio con relación a los demás municipios de la misma región y con los municipios del resto del estado.

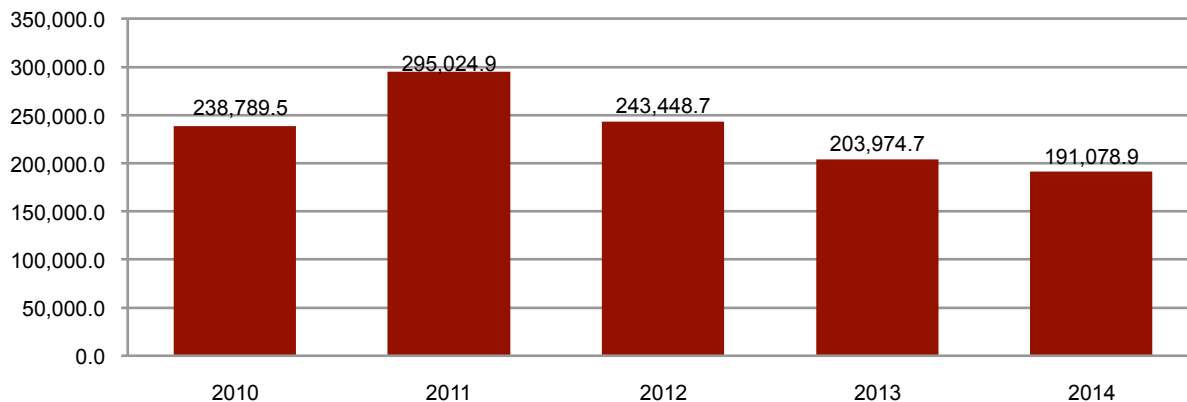
Pihuamo se ubica en la posición número 69 en el índice de desarrollo municipal (IDM) del total de los 125 municipios del estado. Dentro de la región Sureste, Zapotiltic es el municipio con el índice más alto al ubicarse en la posición número 9 del total de municipios de Jalisco. En contraparte, Jilotlán de los Dolores se ubica en el lugar 177.

Por su parte, el índice de desarrollo municipal del aspecto económico (IDM-E), engloba las variables de producción, producción agropecuaria, trabajadores asegurados, y población ocupada, para dar un elemento que permita monitorear la situación de desarrollo económico que tiene el municipio y así poder compararlo con el resto de los municipios del estado. Este indicador que se pondera en función del tamaño de la población, es más favorable para el municipio de Pihuamo al ubicarlo en la posición 62.

Agricultura y ganadería en Pihuamo

El valor de la producción *agrícola* de Pihuamo presenta una tendencia negativa posterior a 2011 para el periodo 2010–2014. El municipio registro su nivel más alto en 2011, representando el 1.1% de la producción agrícola estatal total para ese año. El valor de la producción agrícola de Pihuamo de 2014 presento el nivel más bajo del periodo, representando para ese año el 0.5% de la producción estatal total.

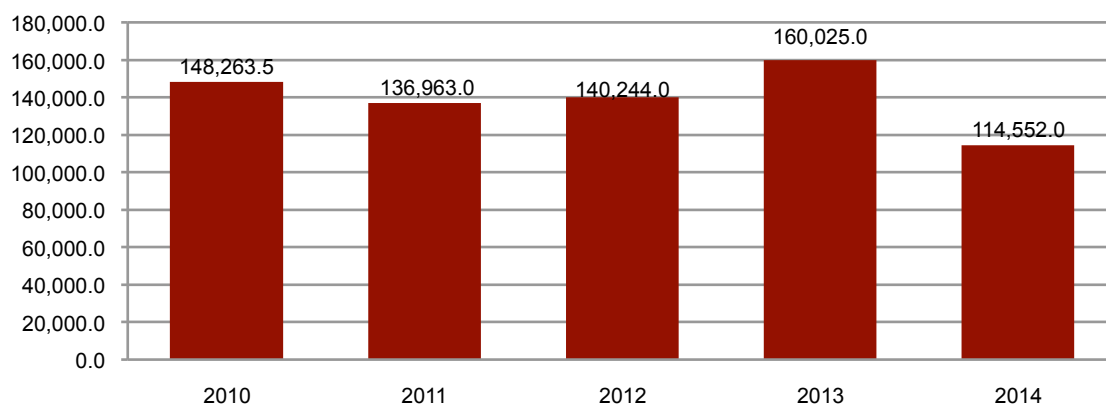
Figura 7. Valor de la producción agrícola Pihuamo 2010 - 2014 (Miles de pesos)



FUENTE: IIEG, Instituto de Información Estadística y Geográfica del Estado de Jalisco; información de SIAP / SAGARPA - OEIDRUS.

La producción *ganadera* en Pihuamo presenta ligeras fluctuaciones durante el periodo 2010-2014, siendo el ejercicio de 2013 el año en el que se ha registrado el mayor valor de la producción ganadera en el municipio. La producción *ganadera* de Pihuamo representó el 0.3% del total estatal durante 2010 a 2013 siendo estos los porcentajes de participación más altos.

Figura 8. Valor de la producción ganadera Pihuamo 2010 - 2014 (Miles de pesos)



FUENTE: IIEG, Instituto de Información Estadística y Geográfica del Estado de Jalisco; información de SIAP / SAGARPA - OEIDRUS.

MEDIO AMBIENTE

PIHUAMO
DIAGNÓSTICO DEL MUNICIPIO
Octubre 2015

Índice municipal de medio ambiente

Tabla 12. Municipios de la región Sur de acuerdo al índice municipal de medio ambiente.

Pihuamo, Jalisco			
Nombre	Índice Municipal Medio Ambiente	Posición estatal	Categoría
Zapotlán el Grande	63.64	11	Muy Alto
Zapotitlán de Vadillo	63.42	12	Muy Alto
Tolimán	60.81	25	Alto
Gómez Farías	59.69	27	Alto
Tonila	59.64	28	Alto
San Gabriel	58.07	42	Alto
Tecalitlán	57.62	48	Alto
Tamazula de Gordiano	57.33	52	Alto
Pihuamo	55.52	67	Medio
Zapotiltic	55.36	68	Medio
Tuxpan	52.90	77	Medio
Jilotlán de los Dolores	49.58	87	Bajo

FUENTE: IIEG, Instituto de Información Estadística y Geográfica del Estado de Jalisco con información de SEMADES, 2000, 2010; SEMARNAT, 2000; CONAGUA, 2010; CONABIO, 2010; INEGI, 1982, 2005, 2007; CONAFOR, 2007; CEA, 2007; CCA, 2010.

Considerando el índice de medio ambiente, que contempla aspectos como generación de residuos sólidos, deforestación, explotación de acuíferos, cobertura forestal, áreas naturales protegidas, entre otros, Pihuamo se ubica en el lugar 67 a nivel estatal, lo cual indica un desarrollo *Medio* del medio ambiente en comparación al resto de los municipios de la entidad, y la séptima posición en la región Sur.

En el Índice Municipal de Medio Ambiente, 2013, destaca que Pihuamo se ubica en un acuífero no sobreexplotado, sobre el cual se registra un total de 3,375 viviendas particulares habitadas, de las cuales 92.65% tienen disponibilidad de agua dentro de la casa o el terreno y 95.91% cuentan con drenaje conectado a la red pública, fosa séptica u otros.

El Municipio tiene una cobertura de 32.6% de bosques, 41.1% de selvas y 20.1% destinada a la agricultura. En los últimos 25 años el municipio ha recuperado 5.61 km² de superficie con vegetación natural y presenta 6.34% de la superficie con riesgo de erosión. En el ordenamiento ecológico territorial, el 56.66% de su territorio está bajo políticas ambientales de conservación.

En términos de residuos sólidos urbanos, el municipio participa con el 0.16% del total estatal, equivalente a 11.695 toneladas generadas por día.

DESARROLLO INSTITUCIONAL

PIHUAMO
DIAGNÓSTICO DEL MUNICIPIO
Octubre 2015

Desarrollo institucional

El Índice de Desarrollo Municipal (IDM) mide el progreso de un municipio en cuatro dimensiones del desarrollo: social, económica, ambiental e institucional, con la finalidad de presentar una evaluación integral de la situación de cada uno de éstos. El IDM parte de tres premisas vinculadas con el concepto de desarrollo humano, según el cual, el principal objetivo es beneficiar a las personas; las actividades de los gobiernos afectan el nivel de desarrollo de sus comunidades y que el desarrollo sostenible posibilita el bienestar de los individuos a largo plazo (ver detalles en <http://iieg.gob.mx/general.php?id=8&idg=472>).

En los tres apartados anteriores ya se ha hecho referencia al desarrollo social, económico y del medio ambiente; finalmente en esta sección se aborda el componente institucional (Índice de Desarrollo Municipal Institucional; IDM-I), que mide el desempeño de las instituciones gubernamentales de un municipio a través de cinco rubros que contemplan el esfuerzo tributario, la transparencia, la participación electoral, el número de empleados municipales per cápita y la seguridad.

En la construcción del IDM se decidió incluir cinco variables para medir el desarrollo institucional de los municipios de Jalisco, tal y como se muestra en las dos tablas siguientes, por medio del porcentaje de participación ciudadana en elecciones; la evaluación del cumplimiento de la publicación de información fundamental y de la obligación de la atención a las solicitudes de información; la tasa de empleados municipales por cada mil habitantes; el porcentaje de ingresos propios por municipio y el número de delitos del fuero común por cada mil habitantes.

Tabla 13. Desarrollo institucional de los municipios en el contexto estatal con base en cinco indicadores

Pihuamo, Región Sur 2011 (Parte I)							
Clave	Municipio	Porcentaje de participación ciudadana en elecciones 2009		Evaluación del cumplimiento de la publicación de información fundamental		Empleados municipales por cada 1000 habitantes 2009	
		Valor municipal	Lugar estatal	Valor municipal	Lugar estatal	Valor municipal	Lugar estatal
079	Gómez Farías ^{/e}	63.31	28	11.36	69	12.78	85
049	Jilotlán de los Dolores ^{/be}	54.72	90	11.36	85	8.38	48
065	Pihuamo^{/e}	54.95	88	11.36	93	4.62	8
113	San Gabriel ^{/be}	66.06	20	11.36	80	10.12	62
085	Tamazula de Gordiano	51.91	109	91.07	6	10.19	64
087	Tecalitlán ^{/e}	55.76	85	10.61	96	13.36	88
099	Tolimán ^{/be}	61.21	44	11.36	92	6.26	18
103	Tonila ^{/e}	66.12	18	11.36	58	19.71	108
108	Tuxpan	58.51	66	38.28	22	6.76	25
121	Zapotiltic	54.43	93	55.33	12	4.38	7
122	Zapotitlán de Vadillo ^{/e}	65.54	21	11.36	70	12.72	84
023	Zapotlán el Grande	52.36	107	46.21	16	10.16	63

Fuente: Índice de Desarrollo Municipal, IDM-I con base en IFE, ITEI, INEGI, Procuraduría de Justicia del Estado de Jalisco e INAFED (ver detalles y notas en IDM 2012 <http://iieg.gob.mx/general.php?id=8&idg=472>).

En el caso de Pihuamo, en 2009 registró una participación electoral del 54.95%, que lo coloca en el lugar 88 de los 125 municipios. Lo que significa que tiene una baja participación electoral en comparación con otras municipalidades del estado.

Por otra parte, en 2011 con una calificación de 11.36% en materia de cumplimiento en las obligaciones de transparencia, el municipio se colocó en el lugar 93. Lo que muestra el grado de compromiso de una administración en publicar y mantener actualizada la información, en particular, la correspondiente a los rubros financieros y regulatorios; así como la mejora en su accesibilidad y un adecuado manejo y protección de la información confidencial. Esto en el marco del cumplimiento del derecho de acceso a la información pública.

En lo que respecta a los empleados que laboran en las administraciones públicas, es importante destacar que en 2009, Pihuamo tenía una tasa de 4.62 empleados municipales por cada mil habitantes, por lo que ocupa el sitio 8 a nivel estatal en este rubro. Esto en el sentido de que entre menor sea el valor de este indicador mejor, porque implica una lógica de austeridad donde con menos empleados municipales se logra prestar los servicios municipales a la población.

Asimismo, en el ámbito de las finanzas municipales, para 2009 el 25.98% de los ingresos de Pihuamo se consideran propios; esto significa que fueron generados mediante sus propias estrategias de recaudación, lo que posiciona al municipio en el lugar 99 en el ordenamiento de

este indicador respecto a los demás municipios del estado. Mientras que en la cuestión de seguridad, en 2011 el municipio registró una tasa de 4.67 delitos por cada mil habitantes, que se traduce en el lugar 27 en el contexto estatal, siendo el lugar uno, el municipio más seguro en función de esta tasa.

Considerando los cinco indicadores, Pihuamo obtiene un desarrollo institucional medio, con un IDM-I de 42.52, que lo coloca en el sitio 89 del ordenamiento estatal. Donde el primer lugar lo tiene Zapotlanejo y el último, Santa María del Oro.

Tabla 14. Desarrollo institucional de los municipios en el contexto estatal con base en cinco indicadores								
Pihuamo, Región Sur 2011 (Parte II)								
Clave	Municipio	Porcentaje de ingresos propios 2009		Delitos del fuero común por cada 1000 habitantes ^f		IDM-Institucional		
		Valor municipal	Lugar estatal	Valor municipal	Lugar estatal	Índice	Grado	Lugar estatal
079	Gómez Farías ^e	46.11	29	7.16	66	48.8	Alto	47
049	Jilotlán de los Dolores ^{be}	17.29	114	0.74	1	35.7	Muy Bajo	114
065	Pihuamo^e	25.98	99	4.67	27	42.5	Medio	89
113	San Gabriel ^{be}	26.42	96	5.38	34	43.1	Medio	85
085	Tamazula de Gordiano	39.08	55	10.14	104	63.3	Muy Alto	8
087	Tecalitlán ^e	45.84	31	3.52	15	44.4	Medio	77
099	Tolimán ^{be}	26.15	98	2.60	9	41.8	Bajo	93
103	Tonila ^e	50.53	22	5.38	35	46.7	Alto	64
108	Tuxpan	34.36	75	7.41	74	52.2	Alto	28
121	Zapotiltic	51.29	19	9.62	98	62.4	Muy Alto	9
122	Zapotitlán de Vadillo ^e	35.11	72	2.24	7	42.6	Medio	88
023	Zapotlán el Grande	51.38	18	13.33	118	60.3	Muy Alto	11

Fuente: Índice de Desarrollo Municipal, IDM-I con base en IFE, ITEI, INEGI, Procuraduría de Justicia del Estado de Jalisco e INAFED (ver detalles y notas en IDM 2012 <http://iieg.gob.mx/general.php?id=8&idg=472>).

Directorio municipal



Presidenta Municipal de Pihuamo

Ma. Elizabeth Alcaraz Virgen
pihuamo@jalisco.gob.mx

Domicilio

Morelos 7 centro Pihuamo, Jal. CP. 49870

Teléfonos

(312) 396 0009 / 396 0236 Fax: 396 1542

Síndico (a)

José de Jesús Cuevas Larios

Regidores (as)

Blanca Estela Solís Soto
Abel Larios Jiménez
Rosalba Mendoza Acosta
J. Guadalupe Cárdenas Martínez
Ma. Dolores Martínez Mora
Noé Toscano Rodríguez
Rodrigo Aguilar Pérez
Patria Angélica Bautista Morfín
Pedro Ramírez Velasco