



# SAN DIEGO DE ALEJANDRÍA DIAGNÓSTICO DEL MUNICIPIO

Octubre 2015

# SAN DIEGO DE ALEJANDRIA DIAGNÓSTICO DEL MUNICIPIO

Octubre 2015

<b>HISTORIA .....</b>	<b>3</b>
Toponimia	
Contexto histórico	
<b>GEOGRAFÍA .....</b>	<b>6</b>
<b>Mapa base</b>	
Medio físico e infraestructura	
<b>DEMOGRAFÍA Y SOCIEDAD .....</b>	<b>10</b>
Aspectos demográficos	
Intensidad migratoria	
Pobreza multidimensional	
Marginación	
Índices sociodemográficos	
<b>ECONOMÍA .....</b>	<b>21</b>
Número de empresas	
Valor agregado censal bruto	
Empleo	
Agricultura y ganadería	
<b>MEDIO AMBIENTE.....</b>	<b>28</b>
Subíndice municipal de medio ambiente	
<b>DESARROLLO INSTITUCIONAL .....</b>	<b>30</b>
Desarrollo institucion	

Consulta el documento en línea  
<http://www.iieg.gob.mx/>

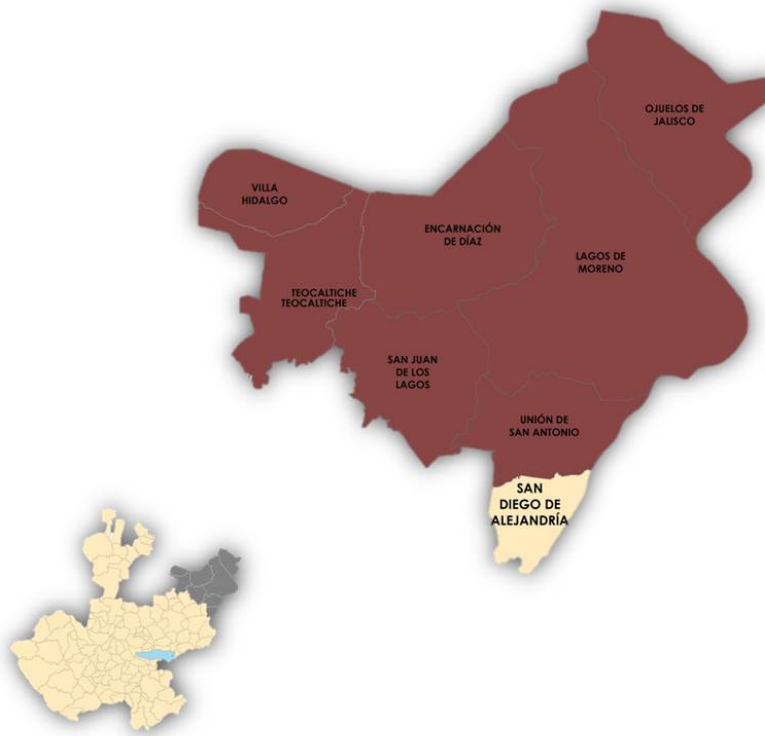
# HISTORIA

**SAN DIEGO DE ALEJANDRÍA**  
DIAGNÓSTICO DEL MUNICIPIO  
Octubre 2015

## Toponimia

Fue llamado en un principio "Puesto de San José de la Laja". El nombre actual lo tomó alrededor de 1850 en recuerdo del obispo Dr. Diego Aranda y Carpinteiro quien autorizó la construcción del templo; del primer párroco, Alejandro Navarrete; de la persona que obsequió el terreno donde se erigió la precitada iglesia y del albañil constructor, ambos de nombre Alejandro.

**Figura 1. San Diego de Alejandría, Jalisco.**  
*Localización geográfica.*



**FUENTE:** IIEG, Instituto de Información Estadística y Geográfica del Estado de Jalisco, "Mapa General del Estado de Jalisco, 2012"

## Contexto histórico

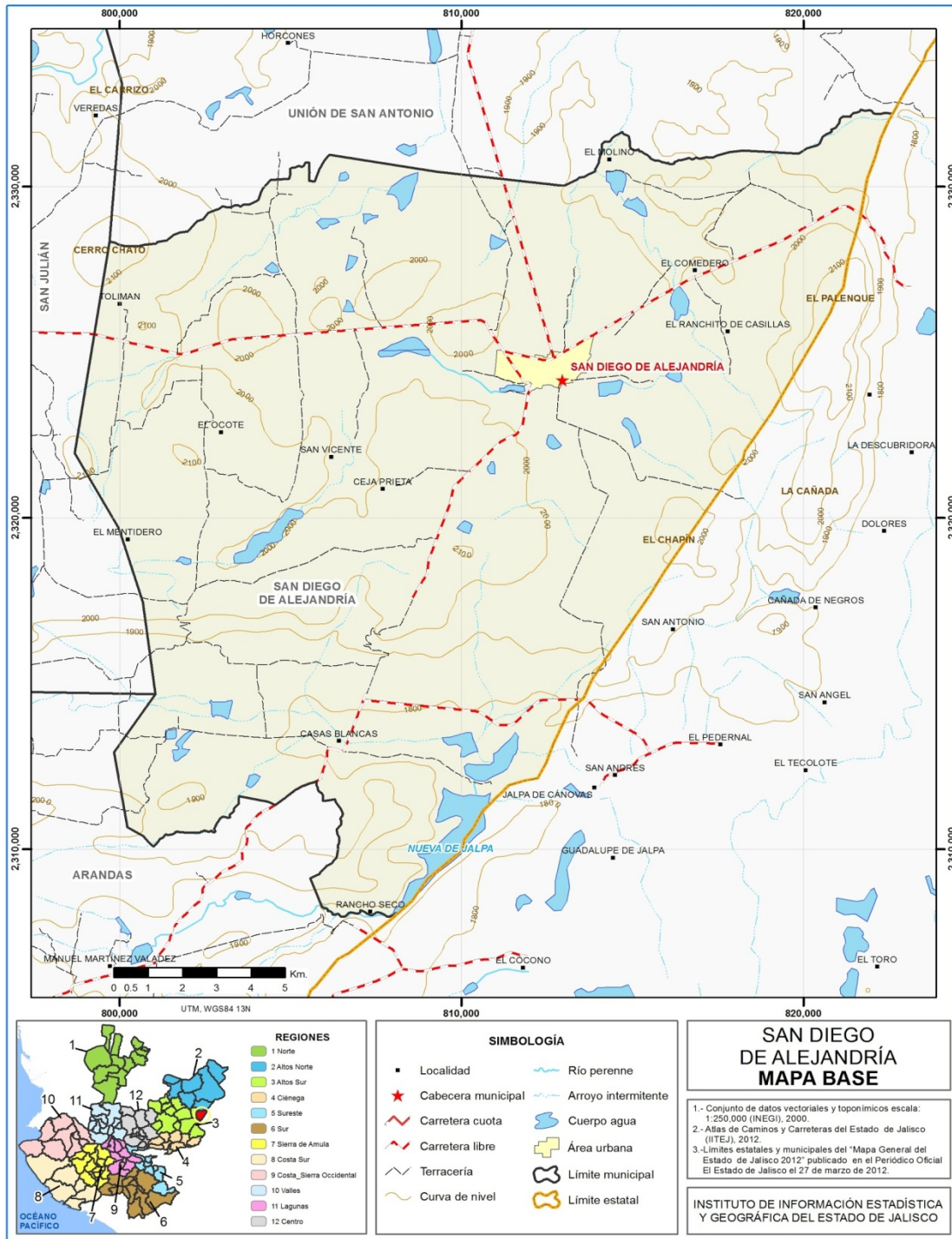
Antes de la conquista era un poblado tecuexe. Fue conquistado en 1530, primero por Pedro Almíndez Chirinos y después por Cristóbal de Oñate, ambos del ejército de Nuño de Guzmán.

Desde 1872 se menciona al poblado de San Diego como comisaría del municipio de La Unión (Unión de San Antonio) del Segundo Cantón de Lagos; el 28 de febrero de 1885, se erigió en municipio la comisaría de San Diego de Alejandría y para el 11 de abril de 1917 por decreto se establecieron los límites entre los municipios de San Miguel el Alto, San Diego de Alejandría y San Julián.

# GEOGRAFÍA

**SAN DIEGO DE ALEJANDRÍA**  
DIAGNÓSTICO DEL MUNICIPIO  
Octubre 2015

**Figura 2. San Diego de Alejandría, Jalisco.**  
**Mapa base.**



FUENTE: IIEG, Instituto de Información Estadística y Geográfica del Estado de Jalisco; 2015.

# Geografía

**Tabla 1. Medio físico**

San Diego de Alejandría, Jalisco

Medio físico		Descripción
Superficie municipal (km <sup>2</sup> )	347	El municipio de San Diego de Alejandría tiene una superficie de 347 Km <sup>2</sup> . Por su superficie se ubica en la posición 78 con relación al resto de los municipios del estado.
Altura (msnm)	Mínima municipal	1,750
	Máxima municipal	2,169
	Cabecera municipal	1,939
Pendientes (%)	Planas (< 5°)	78.5
	Lomerío ( 5° - 15°)	17.8
	Montañosas ( > 15°)	3.6
Clima (%)	Semicálido semihúmdeco	92.2
	Templado subhúmdeco	7.8
Temperatura (°C)	Máxima promedio	29.37
	Mínima promedio	6.1
Precipitación (mm)	Media anual	17.1
	Media anual	718
Geología (%)	Aluvial	13.9
	Arenisca	14.9
	Arenisca – Conglomerado	4.2
	Basalto	18.4
	Riolita – Toba ácida	47.7
Tipo de suelo (%)	Toba ácida	0.2
	Chernozem	1.9
	Durisol	0.8
	Phaeozem	43.3
	Planosol	24.2
	Regosol	4.4
	Vertisol	22.5
Otros	2.9	
Cobertura de suelo (%)	Agricultura	37.5
	Asentamiento humano	0.4
	Bosque	0.5
	Cuerpo de agua	2.4
	Otros tipos de vegetación	4.5
	Pastizal	45.4
Selva	9.3	

**FUENTE:** IIEG, Instituto de Información Estadística y Geográfica del Estado de Jalisco; con base en: Geología, Edafología SII y Uso de Suelo y Vegetación SIV, esc. 1:250,000, INEGI. Clima, CONABIO. Tomo 1 Geografía y Medio Ambiente de la Enciclopedia Temática Digital de Jalisco. MDE y MDT del conjunto de datos vectoriales, esc. 1:50,000, INEGI. Mapa General del Estado de Jalisco 2012.



<b>Tabla 1.1. Infraestructura</b>		
<b>San Diego de Alejandría, Jalisco</b>		
<b>Infraestructura</b>	<b>Descripción</b>	
Infraestructura (km)	Carreteras	49.9
	Caminos	134.1
El municipio se encuentra en el primer lugar de la región Altos Norte, registrando grado alto de conectividad en caminos y carreteras.		
<b>Tipo de servicios</b>	<b>Cantidad</b>	<b>Comentarios</b>
Cementerio	1	
Escuelas	11	
Palacio o ayudantía	2	
Mercado	1	La información presentada en esta tabla corresponde a los servicios concentrados en localidades mayores a 2,500 habitantes.
Plaza	1	
Centro Salud	3	
Tanque de agua	1	
Templo	3	

**FUENTE:** IIEG, Instituto de Información Estadística y Geográfica del Estado de Jalisco, Atlas de Caminos y Carreteras del Estado de Jalisco 2012, Conectividad 2012. Mapa General del Estado de Jalisco 2012. Censo de Población y Vivienda 2000 y 2010, INEGI. Siete servicios básicos, CDTR-IITEJ, 2009.

# DEMOGRAFÍA Y SOCIEDAD

**SAN DIEGO DE ALEJANDRÍA**  
DIAGNÓSTICO DEL MUNICIPIO  
Octubre 2015

## Aspectos demográficos

El municipio de San Diego de Alejandría pertenece a la Región Altos Norte, su población en 2010 según el Censo de Población y Vivienda fue de 6 mil 647 personas; 47.7 por ciento hombres y 52.3 por ciento mujeres, los habitantes del municipio representaban el 1.7 por ciento del total estatal (ver tabla 2). Comparando este monto poblacional con el del año 2000, se obtiene que la población municipal aumentó un 4.1 por ciento en diez años.

Tabla 2. Población por sexo, porcentaje en el municipio							
San Diego de Alejandría, Jalisco							
Clave	No.	Municipio/localidad	Población total 2000	Población 2010			
				Total	Porcentaje en el municipio	Hombres	Mujeres
		<b>072 SAN DIEGO DE ALEJANDRÍA</b>	<b>6,384</b>	<b>6,647</b>	<b>100.00</b>	<b>3,172</b>	<b>3,475</b>
0001	1	SAN DIEGO DE ALEJANDRÍA	4,749	5,312	79.9	2,529	2,783
0082	2	SAN FERNANDO	150	119	1.8	51	68
0064	3	LAS PINTAS	56	91	1.4	45	46
0083	4	LAS AZULES	58	65	1.0	32	33
0086	5	SAN JOSÉ DEL MONTE	77	65	1.0	32	33

FUENTE: IIEG, Instituto de Información Estadística y Geográfica del Estado de Jalisco con base en INEGI, censos y conteos nacionales, 2000-2010

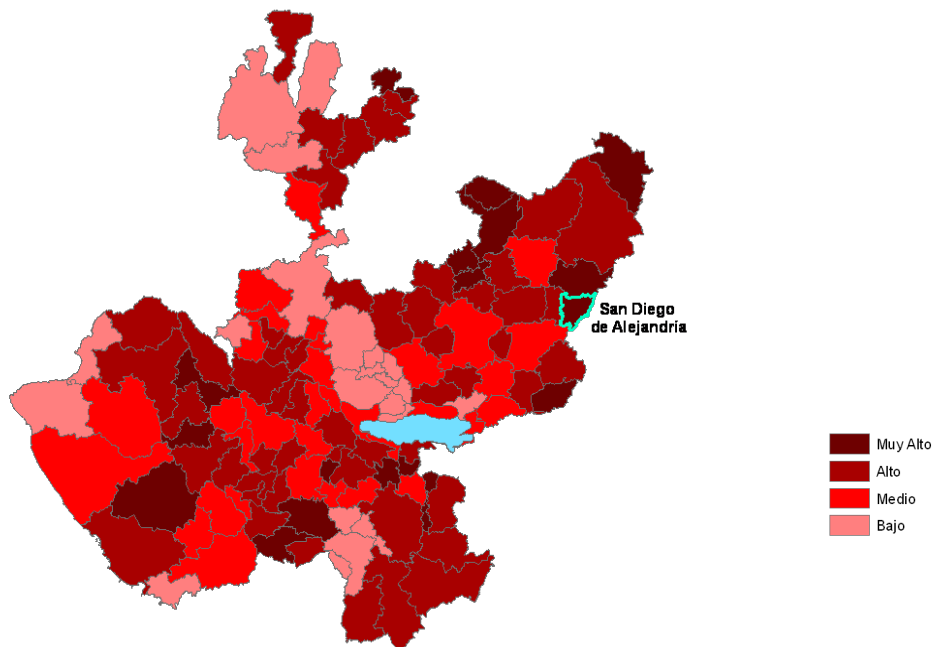
El municipio en 2010 contaba con 74 localidades, de las cuales, 12 eran de dos viviendas y 25 de una. La cabecera municipal de San Diego de Alejandría es la localidad más poblada con 5,312 personas, y representaba el 79.9 por ciento de la población, le sigue San Fernando con el 1.8, Las Pintas con el 1.4, Las Azules con el 1.0 y San José del Monte con el 1.0 por ciento del total municipal.

Se estima que para el 2015 esta población aumentará a 7 mil 079 habitantes, donde 3 mil 408 son hombres y 3 mil 671 mujeres, manteniendo el 0.09 por ciento de la población total del estado.

## Intensidad migratoria

El estado de Jalisco tiene una añeja tradición migratoria a Estados Unidos que se remonta hacia los finales del siglo XIX. Se estima que 1.4 millones de personas nacidas en Jalisco habitan en Estados Unidos y que alrededor de 2.6 millones de personas nacidas en aquel país son hijos de padres jaliscienses. De acuerdo al índice de intensidad migratoria calculado por Consejo Nacional de Población (CONAPO) con datos del censo de población de 2010 del INEGI, Jalisco tiene un grado alto de intensidad migratoria, y tiene el lugar decimotercero entre las entidades federativas del país con mayor intensidad migratoria.

**Figura 3. Grado de Intensidad migratoria a Estados Unidos.**  
Jalisco, 2010



**FUENTE:** IIEG, Instituto de Información Estadística y Geográfica del Estado de Jalisco, con base en estimaciones del CONAPO, 2010

Los indicadores de este índice señalan que en San Diego de Alejandría el 11.32 por ciento de las viviendas del municipio se recibieron remesas en 2010, en un 9.94 por ciento se reportaron emigrantes del quinquenio anterior (2005-2010), en el 3.90 por ciento se registraron migrantes circulares del quinquenio anterior, así mismo el 11.19 por ciento de las viviendas contaban con migrantes de retorno del quinquenio anterior (ver tabla 3).

Tabla 3. Índice y grado de intensidad migratoria e indicadores socioeconómicos	
San Diego de Alejandría, 2010	
Índice y grado de intensidad migratoria e indicadores socioeconómicos	Valores
Índice de intensidad migratoria	2.0312686
Grado de intensidad migratoria	Muy Alto
Total de viviendas	1590
% viviendas que reciben remesas	11.32
% Viviendas con emigrantes en Estados Unidos del quinquenio anterior	9.94
% Viviendas con migrantes circulares del quinquenio anterior	3.90
% Viviendas con migrantes de retorno del quinquenio anterior	11.19
Lugar que ocupa en el contexto estatal	8
Lugar que ocupa en el contexto nacional	120

**FUENTE:** IIEG, Instituto de Información Estadística y Geográfica del Estado de Jalisco con base en estimaciones del CONAPO con base en el INEGI, muestra del diez por ciento del Censo de Población y Vivienda 2010.

Cabe señalar que en el cálculo previo del índice de intensidad migratoria, que fue en el año 2000, la unidad de observación eran los hogares y San Diego de Alejandría ocupaba el lugar 32 con grado alto, donde los de hogares que recibieron remesas fue el 17.80 por ciento, hogares con emigrantes en Estados Unidos del quinquenio anterior 19.67 por ciento, el 3.28 por ciento de los hogares tenían migrantes circulares del quinquenio anterior y 4.06 por ciento migrantes de retorno (ver tabla 4).

Tabla 4. Índice y grado de intensidad migratoria e indicadores socioeconómicos	
San Diego de Alejandría, 2000	
Índice y grado de intensidad migratoria e indicadores socioeconómicos	Valores
Índice de intensidad migratoria	1.7675948
Grado de intensidad migratoria	Alto
Total de hogares	1281
% Hogares que reciben remesas	17.80
% Hogares con emigrantes en Estados Unidos del quinquenio anterior	19.67
% Hogares con migrantes circulares del quinquenio anterior	3.28
% Hogares con migrantes de retorno del quinquenio anterior	4.06
Lugar que ocupa en el contexto estatal	32

Fuente: Consejo Nacional de Población. Colección: Índices Sociodemográficos. Diciembre de 2001.

## Pobreza multidimensional

La pobreza, está asociada a condiciones de vida que vulneran la dignidad de las personas, limitan sus derechos y libertades fundamentales, impiden la satisfacción de sus necesidades básicas e imposibilitan su plena integración social. De acuerdo con esta concepción, una persona se considera en situación de pobreza multidimensional cuando sus ingresos son insuficientes para adquirir los bienes y los servicios que requiere para satisfacer sus necesidades y presenta carencia en al menos uno de los siguientes seis indicadores: rezago educativo, acceso a los servicios de salud, acceso a la seguridad social calidad y espacios de la vivienda servicios básicos en la vivienda.

La nueva metodología para medir el fenómeno de la pobreza fue desarrollada por el CONEVAL y permite profundizar en el estudio de la pobreza, ya que además de medir los ingresos, como tradicionalmente se realizaba, se analizan las carencias sociales desde una óptica de los derechos sociales.

Estos componentes permitirán dar un seguimiento puntual de las carencias sociales y al bienestar económico de la población, además de proporcionar elementos para el diagnóstico y seguimiento de la situación de la pobreza en nuestro país, desde un enfoque novedoso y consistente con las disposiciones legales aplicables y que retoma los desarrollos académicos recientes en materia de medición de la pobreza.

En términos generales de acuerdo a su ingreso y a su índice de privación social se proponen la siguiente clasificación: **Pobres multidimensionales.**- Población con ingreso inferior al valor de la línea de bienestar y que padece al menos una carencia social. **Vulnerables por carencias sociales.**- Población que presenta una o más carencias sociales, pero cuyo ingreso es superior a la línea de bienestar. **Vulnerables por ingresos.**- Población que no presenta carencias sociales y cuyo ingreso es inferior o igual a la línea de bienestar. **No pobre multidimensional y no vulnerable.**- Población cuyo ingreso es superior a la línea de bienestar y que no tiene carencia social alguna.

<b>Tabla 5. Pobreza multidimensional</b>		
<b>San Diego de Alejandría, 2010</b>		
<b>Indicadores de incidencia</b>	<b>Porcentaje</b>	<b>Personas</b>
<b>Pobreza multidimensional</b>		
Población en situación de pobreza multidimensional	66.4	3,477
Población en situación de pobreza multidimensional moderada	58.2	3,049
Población en situación de pobreza multidimensional extrema	8.2	428
Población vulnerable por carencias sociales	27.4	1,433
Población vulnerable por ingresos	2.9	154
Población no pobre multidimensional y no vulnerable	3.3	170
<b>Privación social</b>		
Población con al menos una carencia social	93.8	4,910
Población con al menos tres carencias sociales	24.9	1,306
<b>Indicadores de carencias sociales<sup>1</sup></b>		
Rezago educativo	31.5	1,647
Acceso a los servicios de salud	32.6	1,709
Acceso a la seguridad social	82.2	4,304
Calidad y espacios de la vivienda	5.6	295
Acceso a los servicios básicos en la vivienda	19.1	1,000
Acceso a la alimentación	22.7	1,190
<b>Bienestar</b>		
Población con un ingreso inferior a la línea de bienestar mínimo	29.1	1,524
Población con un ingreso inferior a la línea de bienestar	69.4	3,631

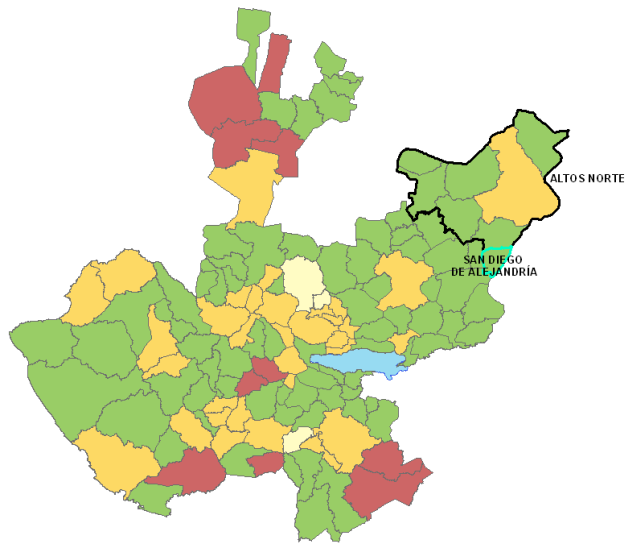
**FUENTE:** IIEG, Instituto de Información Estadística y Geográfica del Estado de Jalisco con base en, estimaciones del CONEVAL con base en INEGI, MCS-ENIGH 2010 y la muestra del Censo de Población y Vivienda

<sup>1</sup> Se reporta el porcentaje de la población con cada carencia social.

En la tabla 5 se muestra el porcentaje y número de personas en situación de pobreza, vulnerable por carencias sociales, vulnerable por ingresos y; no pobre y no vulnerable en San Diego de Alejandría el 66.4 por ciento de la población se encuentra en situación de pobreza, es decir 3 mil 477 personas comparten esta situación en el municipio, así mismo el 27.4 por ciento (1,433 personas) de la población es vulnerable por carencias sociales; el 2.9 por ciento es vulnerable por ingresos y 3.3 por ciento es no pobre y no vulnerable.

Es importante agregar que el 8.2 por ciento de San Diego de Alejandría presentó pobreza extrema, es decir 428 personas, y un 58.2 por ciento en pobreza moderada (3,049 personas). De los indicadores de carencias sociales, destaca que el acceso a la seguridad social es la más alta con un 82.2 por ciento, que en términos relativos se trata de 4 mil 304 habitantes. Los que menos porcentajes acumulan son la calidad y espacios, y acceso a los servicios básicos en la vivienda, con el 5.6 y 19.1 por ciento respectivamente.

**Figura 4. Porcentaje de población con pobreza multidimensional por municipio.  
Jalisco, 2010**



**FUENTE:** IIEG, Instituto de Información Estadística y Geográfica del Estado de Jalisco con base en estimaciones del CONEVAL, 2010

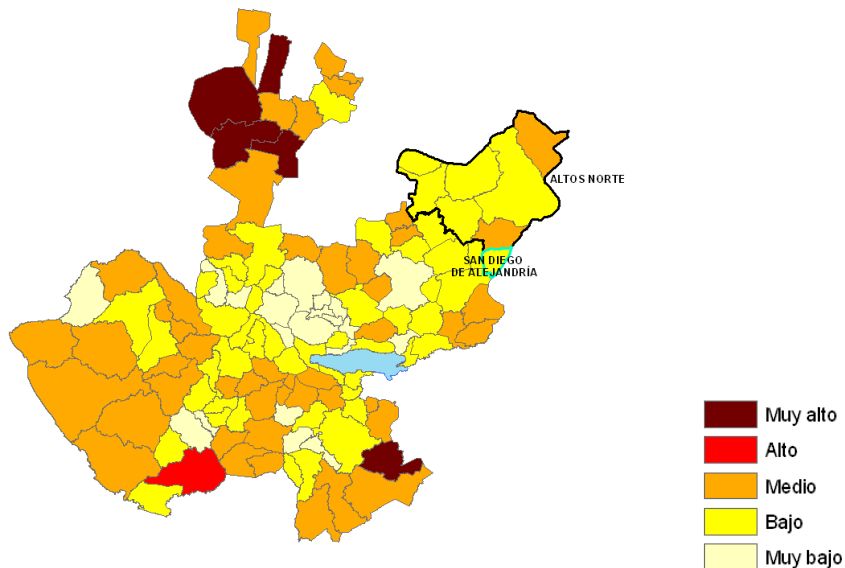


## Marginación

La construcción del índice para las entidades federativas, regiones y municipios considera cuatro dimensiones estructurales de la marginación: falta de acceso a la educación (población analfabeta de 15 años o más y población sin primaria completa de 15 años o más), residencia en viviendas inadecuadas (sin disponibilidad de agua entubada, sin drenaje ni servicio sanitario exclusivo, con piso de tierra, sin disponibilidad de energía eléctrica y con algún nivel de hacinamiento), percepción de ingresos monetarios insuficientes (ingresos hasta 2 salarios mínimos) y residir en localidades pequeñas con menos de 5 mil habitantes.

En la tabla 6 se presentan los indicadores que componen el índice de marginación a nivel municipal para el 2010. En donde se ve que el municipio de San Diego de Alejandría cuenta con un grado de marginación bajo, y que la mayoría de sus carencias están por debajo del promedio regional; destaca que la población de 15 años o más sin primaria completa asciende al 34.6 por ciento, y que el 37.0 por ciento de la población no gana ni dos salarios mínimos.

**Figura 5. Índice de marginación por municipio.**  
Jalisco, 2010



**FUENTE:** IIEG, Instituto de Información Estadística y Geográfica del Estado de Jalisco con base en estimaciones del CONAPO, 2010

A nivel localidad, se tiene que la mayoría de las principales localidades del municipio tienen grado de marginación medio, a excepción de la cabecera municipal y Las Pintas que tienen grado de marginación bajo y alto respectivamente, en particular se ve que Las Azules y Las Pintas tienen los más altos porcentajes de población analfabeta (16.0 y 13.4 por ciento respectivamente) y sin primaria completa destacan San Fernando y Las Azules (44.6 y 42.9 por ciento) (ver tabla 6).

**Tabla 6. Grado de marginación e indicadores sociodemográficos**

San Diego de Alejandría, 2010							
Municipio / Localidad		Grado	% Población de 15 años o más analfabeta	% Población de 15 años o más sin primaria completa	% Población en localidades con menos de 5000 habitantes	% Población ocupada con ingreso de hasta 2 salarios mínimos	% Viviendas particulares habitadas que no disponen de refrigerador
Clave	Nombre						
Jalisco		Bajo	4.4	18.0	17.5	27.2	6.8
Altos Norte			7.6	29.0	38.5	40.3	9.7
072	San Diego de Alejandría	Bajo	9.7	34.6	20.1	37.0	10.0
0001	San Diego de Alejandría	Bajo	8.3	32.4			10.3
0082	San Fernando	Medio	0.0	44.6			3.7
0064	Las Pintas	Alto	13.4	40.0			13.6
0083	Las Azules	Medio	16.0	42.9			0.0
0086	San José del Monte	Medio	8.9	35.6			16.7

\* Para el cálculo de los índices estatales, municipales y regional, estos indicadores corresponden a los porcentajes de ocupantes en viviendas.

**FUENTE:** IIEG, Instituto de Información Estadística y Geográfica del Estado de Jalisco, con base en CONAPO, Índices de marginación por entidad federativa, municipal y a nivel localidad, 2010

Respecto a las carencias en la vivienda, la localidad de San Fernando tiene el más alto porcentaje en el indicador de viviendas sin agua entubada mostrando el 33.3 por ciento; sin excusado San José del Monte destaca con el 16.7 por ciento, en lo que se refiere a equipamiento en la vivienda, en viviendas sin refrigerador muestra que San José del Monte cuenta con el 16.7 por ciento seguido de Las Pintas con el 13.6 por ciento (ver tabla 7).

**Tabla 7. Grado de marginación e indicadores sociodemográficos**

San Diego de Alejandría, 2010							
Municipio / Localidad		Grado	% Viviendas particulares habitadas sin excusado*	% Viviendas particulares habitadas sin energía eléctrica*	% Viviendas particulares habitadas sin disponibilidad de agua entubada*	Promedio de ocupantes por cuarto en viviendas particulares habitadas	% Viviendas particulares habitadas con piso de tierra
Clave	Nombre						
	Jalisco	Bajo	1.5	0.8	3.9	4.0	3.2
	Altos Norte		2.5	1.0	5.2	4.2	2.4
072	San Diego de Alejandría	Bajo	3.3	0.9	2.6	4.3	1.4
0001	San Diego de Alejandría	Bajo	0.8	0.7	0.1	1.1	0.8
0082	San Fernando	Medio	14.8	3.7	33.3	1.3	3.7
0064	Las Pintas	Alto	13.6	0.0	22.7	1.1	4.5
0083	Las Azules	Medio	12.5	0.0	12.5	1.0	6.3
0086	San José del Monte	Medio	16.7	0.0	0.0	1.3	0.0

\* Para el cálculo de los índices estatales, municipales y regional, estos indicadores corresponden a los porcentajes de ocupantes en viviendas.

**FUENTE:** IIEG, Instituto de Información Estadística y Geográfica del Estado de Jalisco, con base en CONAPO, Índices de marginación por entidad federativa, municipal y a nivel localidad, 2010

## Índices sociodemográficos

A manera de recapitulación, el municipio de San Diego de Alejandría en 2010 ocupaba a nivel estatal el lugar 73 en el índice de marginación con un grado bajo, en pobreza multidimensional se localiza en el lugar 28, con el 58.3 por ciento de su población en pobreza moderada y 8.2 por ciento en pobreza extrema; y en cuanto al índice de intensidad migratoria el municipio tiene un grado muy alto y ocupa el lugar 8 entre todos los municipios del estado (ver tabla 8).

**Tabla 8. Población total, grado de Marginación e Intensidad Migratoria y situación de pobreza**

**Jalisco, 2010**

Clave	Municipio	Población	Marginación		Pobreza Multidimensional			Intensidad Migratoria	
			Grado	Lugar	Moderada	Extrema	Lugar	Grado	Lugar
<b>14</b>	<b>Jalisco</b>	<b>7,350,682</b>	<b>Bajo</b>	<b>27</b>	<b>32.0</b>	<b>4.9</b>	<b>23</b>	<b>Alto</b>	<b>13</b>
035	Encarnación de Díaz	51,396	Bajo	63	52.3	11.8	39	Alto	26
053	Lagos de Moreno	153,817	Bajo	87	37.3	6.0	106	Alto	65
064	Ojuelos de Jalisco	30,097	Medio	26	55.8	18.9	10	Muy alto	7
<b>072</b>	<b>San Diego de Alejandría</b>	<b>6,647</b>	<b>Bajo</b>	<b>73</b>	<b>58.3</b>	<b>8.2</b>	<b>28</b>	<b>Muy alto</b>	<b>8</b>
073	San Juan de los Lagos	65,219	Bajo	97	49.1	9.4	62	Medio	83
091	Teocaltiche	40,105	Bajo	54	55.0	15.2	17	Muy alto	5
109	Unión de San Antonio	17,325	Medio	39	52.9	11.5	38	Muy alto	15
116	Villa Hidalgo	18,711	Bajo	95	59.9	7.6	22	Muy alto	9

**FUENTE:** IIEG, Instituto de Información Estadística y Geográfica del Estado de Jalisco con base en estimaciones del CONEVAL y CONAPO.

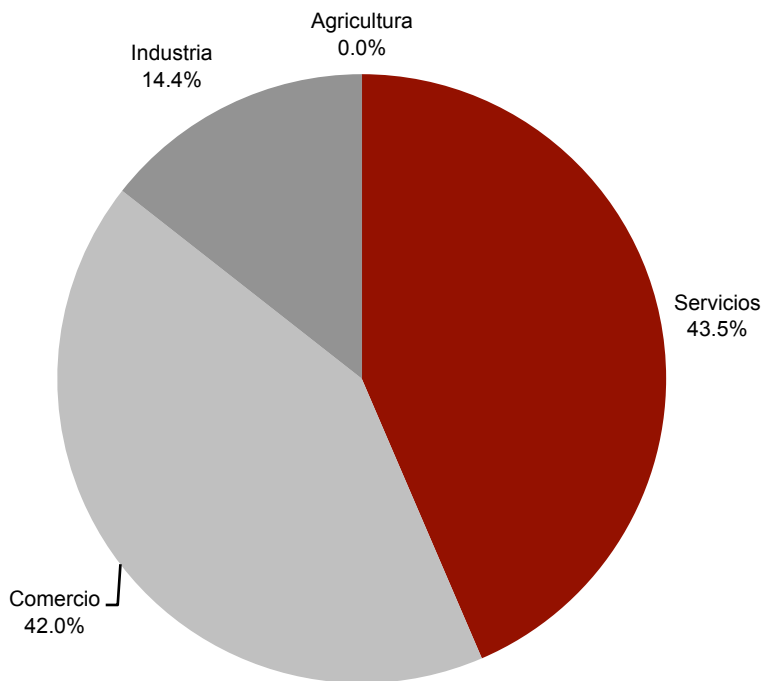
# ECONOMÍA

**SAN DIEGO DE ALEJANDRÍA**  
DIAGNÓSTICO DEL MUNICIPIO  
Octubre 2015

## Número de empresas

Conforme a la información del directorio estadístico nacional de unidades económicas (DENUE) de INEGI, el municipio de San Diego de Alejandría cuenta con 333 unidades económicas a 2014 y su distribución por sectores revela un predominio de unidades económicas dedicadas a los servicios, siendo estas el 43.5% del total de las empresas en el municipio.

**Figura 6. Distribución de las unidades económicas San Diego de Alejandría 2014**



**FUENTE:** IIEG, Instituto de Información Estadística y Geográfica del Estado de Jalisco; con información de INEGI, DENUE.

## Valor agregado censal bruto

El valor agregado censal bruto se define como: “el valor de la producción que se añade durante el proceso de trabajo por la actividad creadora y de transformación del personal ocupado, el capital y la organización (factores de la producción), ejercida sobre los materiales que se consumen en la realización de la actividad económica.” En resumen, esta variable se refiere al valor de la producción que añade la actividad económica en su proceso productivo.

Los censos económicos 2014, registraron que en el municipio de San Diego de Alejandría, los tres subsectores más importantes en la generación de valor agregado censal bruto fueron la Industria alimentaria; el Comercio al por menor de abarrotes, alimentos, bebidas, hielo y tabaco; y la Impresión e industrias conexas, que generaron en conjunto el 40.4% del total del valor agregado censal bruto registrado en 2009 en el municipio.

El subsector de la *Industria alimentaria* que concentró el 15.7% del valor agregado censal bruto en 2014, registró el mayor crecimiento real pasando de 2 millones 583 mil pesos en 2009 a 8 millones 344 mil pesos en 2014, representado un incremento de 223.0% durante el periodo.

Tabla 9. Subsectores con mayor valor agregado censal bruto (VACB)				
San Diego de Alejandría, 2009 y 2014. (Miles de pesos).				
Subsector	2009	2014	% Part 2014	Var % 2009- 2014
311 Industria alimentaria	2,583	8,344	15.68%	223.04%
461 Comercio al por menor de abarrotes, alimentos, bebidas, hielo y tabaco	6,693	7,820	14.70%	16.84%
323 Impresión e industrias conexas		5,340	10.04%	0.00%
332 Fabricación de productos metálicos	1,169	3,891	7.31%	232.85%
316 Curtido y acabado de cuero y piel, y fabricación de productos de cuero, piel y materiales sucedáneos	1,960	2,719	5.11%	38.72%
722 Servicios de preparación de alimentos y bebidas	3005	2,681	5.04%	-10.78%
467 Comercio al por menor de artículos de ferretería, tlapalería y vidrios	425	2,548	4.79%	499.53%
434 Comercio al por mayor de materias primas agropecuarias y forestales, para la industria, y materiales de desecho	1428	2,501	4.70%	75.14%
468 Comercio al por menor de vehículos de motor, refacciones, combustibles y lubricantes	199	2,456	4.62%	1134.17%
315 Fabricación de prendas de vestir	892	2,262	4.25%	153.59%
222 Suministro de agua y suministro de gas por ductos al consumidor final	-139	2,261	4.25%	-1726.62%
Otros	11,085	10,387	19.52%	-6.30%
<b>Total</b>	<b>29,300</b>	<b>53,210</b>	<b>100.00%</b>	<b>81.60%</b>

FUENTE: IIEG, Instituto de Información Estadística y Geográfica del Estado de Jalisco; con base a datos proporcionados por el IINEGI.

## Empleo

### Trabajadores asegurados en el IMSS Por grupo económico

En el último trienio, el municipio de San Diego de Alejandría se ha mantenido en el número de trabajadores registrados ante el IMSS. Para septiembre de 2015, el IMSS reportó un total de 258 trabajadores asegurados, lo que representa el mismo número de trabajadores que en diciembre de 2012.

En función de los registros del IMSS el grupo económico que más trabajadores registró dentro del municipio de San Diego de Alejandría, es la *Elaboración de alimentos* que en septiembre de 2015 cuenta con un total de 102 trabajadores asegurados concentrando el 39.53% del total de asegurados en el municipio. Este grupo registró un aumento de 45 trabajadores de diciembre de 2012 a septiembre de 2015.

El segundo grupo con más trabajadores asegurados es la *Ganadería*, que para septiembre de 2015 registró 80 trabajadores asegurados que representan el 31.01% del total de trabajadores asegurados a dicha fecha. De 2012 a septiembre de 2015 esta actividad tuvo un decremento de 23 trabajadores.

Figura 10. Trabajadores asegurados.						
San Diego de Alejandría, Jalisco. 2012–2015/09						
Grupos económicos	Dic	Dic	Dic	Sep	% Part	Var. Abs.
	2012	2013	2014	2015	Sep-2015	Dic 2012 Sep 2015
Elaboración de alimentos.	57	65	79	102	39.53%	45
Ganadería.	103	43	62	80	31.01%	-23
Fabricación de calzado e industria del cuero.	38	24	19	16	6.20%	-22
Compraventa de gases, combustibles y lubricantes.	14	16	14	14	5.43%	0
Confección de prendas de vestir, otros artículos base textiles y materiales diversos, excepto calzado.	3	9	6	10	3.88%	7
Servicios profesionales y técnicos.	9	8	9	9	3.49%	0
Construcción de edificaciones y obras de ingeniería civil.	1	2	1	8	3.10%	7
Servicios financieros y de seguros (bancos, financieras).	8	8	8	8	3.10%	0
Compraventa de alimentos, bebidas y productos del tabaco.	2	2	2	3	1.16%	1
Fabricación de productos de hule y plástico.	17	17	3	3	1.16%	-14
Otros	6	4	5	5	1.94%	-1
<b>Total</b>	<b>258</b>	<b>198</b>	<b>208</b>	<b>258</b>	<b>100.00%</b>	<b>0</b>

FUENTE: IIEG, Instituto de Información Estadística y Geográfica del Estado de Jalisco; en base a datos proporcionados por el IMSS



## Trabajadores asegurados en el IMSS Región Altos Norte

Dentro de la región Altos Norte, San Diego de Alejandría se presenta como el octavo municipio con número de trabajadores asegurados registrados concentrando el 0.61% del total de trabajadores asegurados en el IMSS dentro de esta región en septiembre de 2015, quedando por debajo de Lagos de Moreno que aporta un 61.70%.

De diciembre de 2012 a septiembre de 2015 el municipio de San Diego de Alejandría registró el mismo número de trabajadores asegurados en la región Altos Norte, presentando un total de 258 asegurados en 2012 y de igual manera registrando 258 asegurados en septiembre de 2015, manteniéndose durante el periodo señalado.

Figura 11. Trabajadores asegurados									
Región Altos Norte de Jalisco. 2012–2015/09									
Altos Norte	Dic 2012	Dic 2013	Dic 2014	Sep 2015	% Part. Sep 2015	Var. Abs. Dic 2012-Sep 2015	Var % Dic 2012-Sep 2015	IDM-E <sup>1</sup>	IDM <sup>2</sup>
Lagos de Moreno	23,202	24,267	24,949	26,181	61.70%	2,979	12.84%	14	17
San Juan de los Lagos	8,081	9,182	9,537	10,197	24.03%	2,116	26.18%	17	34
Encarnación de Díaz	2,127	2,127	2,295	2,478	5.84%	351	16.50%	45	67
Unión de San Antonio	805	840	1,076	1,183	2.79%	378	46.96%	52	100
Teocaltiche	1,150	1,130	1,160	1,138	2.68%	-12	-1.04%	81	111
Villa Hidalgo	480	500	595	610	1.44%	130	27.08%	54	82
Ojuelos de Jalisco	477	330	537	385	0.91%	-92	-19.29%	82	115
San Diego de Alejandría	258	198	208	258	0.61%	0	0.00%	56	80
<b>Total</b>	<b>36,580</b>	<b>38,574</b>	<b>40,357</b>	<b>42,430</b>	<b>100.00%</b>	<b>5,850</b>	<b>15.99%</b>		

FUENTE: IIEG, Instituto de Información Estadística y Geográfica del Estado de Jalisco; en base a datos proporcionados por el IMSS

El índice de desarrollo municipal conjunta una serie de variables económicas, institucionales, sociales y de medio ambiente, para proporcionar un indicador que permite identificar la posición que ocupa el municipio en el plano estatal, es decir, comparar la situación del municipio con relación a los demás municipios de la misma región y con los municipios del resto del estado.

San Diego de Alejandría se ubica en la posición número 80 en el índice de desarrollo municipal (IDM) del total de los 125 municipios del estado. Dentro de la región Altos Norte, Lagos de Moreno es el municipio con el índice más alto al ubicarse en la posición número 17 del total de municipios de Jalisco. En contraparte, Ojuelos de Jalisco se ubica en el lugar 115.

Por su parte, el índice de desarrollo municipal del aspecto económico (IDM-E), engloba las variables de producción, producción agropecuaria, trabajadores asegurados, y población ocupada, para dar un elemento que permita monitorear la situación de desarrollo económico que tiene el municipio y así poder compararlo con el resto de los municipios del estado. Este indicador que se pondera en función del tamaño de la población, es más favorable para el municipio de San Diego de Alejandría al ubicarlo en la posición 56, y ser el cuarto municipio mejor posicionado en la región Altos Norte.

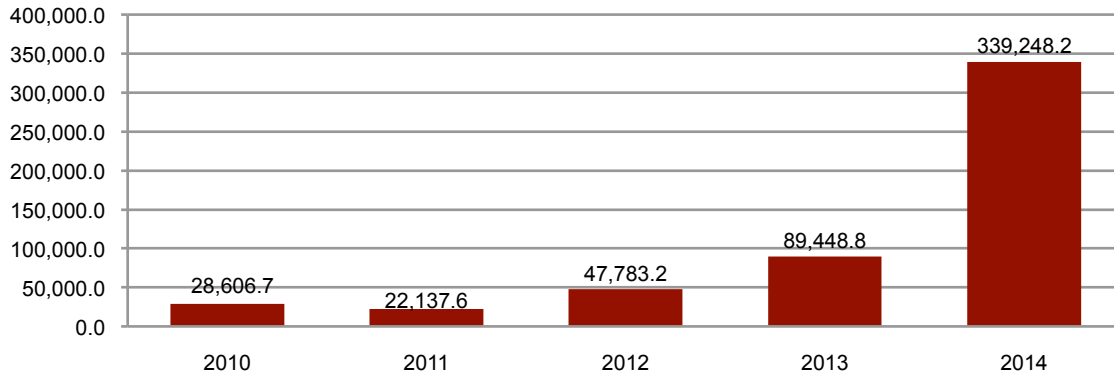
<sup>1</sup> **IDM-E:** Índice de desarrollo municipal del aspecto económico, lugar que ocupa con respecto de los 125 municipios de Jalisco.

<sup>1</sup> **IDM:** Índice de desarrollo municipal, lugar que ocupa con respecto de los 125 municipios de Jalisco.

## Agricultura y ganadería en San Diego de Alejandría

El valor de la producción agrícola en San Diego de Alejandría ha presentado diversas fluctuaciones durante el periodo 2010–2014, habiendo registrado sus niveles más altos en 2013 y 2014. El valor de la producción agrícola de San Diego de Alejandría de 2010, representó apenas el 0.1% del total de producción agrícola estatal y tuvo en 2014 su máxima participación aportando el 0.9% del total estatal en dicho año.

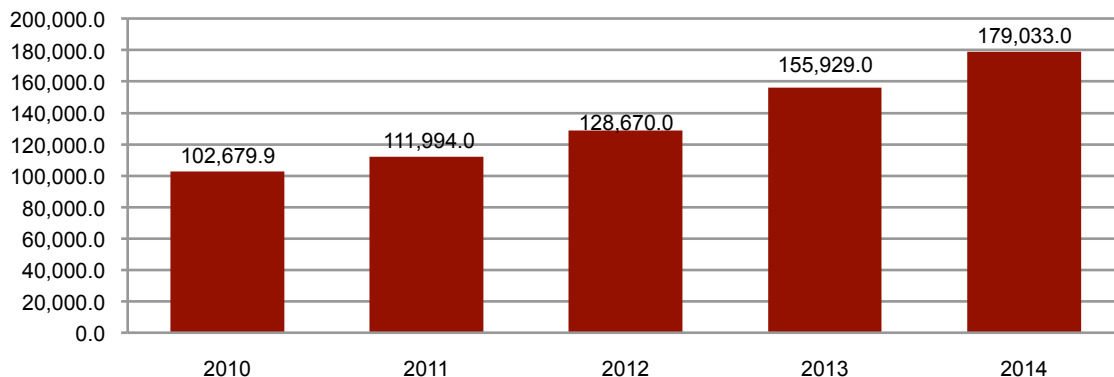
**Figura 7. Valor de la producción agrícola San Diego de Alejandría 2010 - 2014 (Miles de pesos)**



**FUENTE:** IIEG, Instituto de Información Estadística y Geográfica del Estado de Jalisco; información de SIAP / SAGARPA - OEIDRUS.

La producción ganadera en San Diego de Alejandría Jalisco ha mantenido una tendencia creciente durante el periodo 2010-2014, siendo el ejercicio de 2014 el año en el que se ha registrado el mayor crecimiento en el valor de la producción ganadera en el municipio. En 2010, la producción ganadera de San Diego de Alejandría representó el 0.22% del total de la producción ganadera estatal, y en 2014 de 0.25% siendo el porcentaje de participación más alto que ha tenido el municipio.

**Figura 8. Valor de la producción ganadera San Diego de Alejandría 2010 - 2014 (Miles de pesos)**



**FUENTE:** IIEG, Instituto de Información Estadística y Geográfica del Estado de Jalisco; información de SIAP / SAGARPA - OEIDRUS.

# MEDIO AMBIENTE

**SAN DIEGO DE ALEJANDRÍA**  
DIAGNÓSTICO DEL MUNICIPIO  
Octubre 2015

## Índice municipal de medio ambiente

**Tabla 12. Municipios de la región Altos Norte de acuerdo al índice municipal de medio ambiente.**

San Diego de Alejandría, Jalisco			
Nombre	Índice Municipal Medio Ambiente	Posición estatal	Categoría
Ojuelos de Jalisco	52.74	78	Medio
Lagos de Moreno	46.34	96	Bajo
Villa Hidalgo	45.97	99	Bajo
Encarnación de Díaz	45.96	100	Bajo
San Juan de los Lagos	42.94	109	Muy Bajo
<b>San Diego de Alejandría</b>	<b>42.78</b>	<b>111</b>	<b>Muy Bajo</b>
Unión de San Antonio	42.48	113	Muy Bajo
Teocaltiche	41.29	116	Muy Bajo

**FUENTE:** IIEG, Instituto de Información Estadística y Geográfica del Estado de Jalisco; 2012. Con información de SEMADES, 2000, 2010; SEMARNAT, 2000; CONAGUA, 2010; CONABIO, 2010; INEGI, 1982, 2005,2007; CONAFOR, 2007; CEA, 2007; CCA, 2010.

Considerando el índice de medio ambiente, que contempla aspectos como generación de residuos sólidos, deforestación, explotación de acuíferos, cobertura forestal, áreas naturales protegidas, entre otros, San Diego de Alejandría se ubica en el lugar 111 a nivel estatal, lo cual indica un desarrollo *Muy Bajo* del medio ambiente en comparación al resto de los municipios de la entidad, y la segunda posición en la región Altos Norte.

En el Índice Municipal de Medio Ambiente, 2013, destaca que el 1.1% del territorio de San Diego de Alejandría se ubica en un acuífero sobreexplotado, sobre el cual se registra un total de 1,483 viviendas particulares habitadas, de las cuales 96.56% tienen disponibilidad de agua dentro de la casa o el terreno y 93.80% cuentan con drenaje conectado a la red pública, fosa séptica u otros.

El Municipio tiene una cobertura de 0.5% de bosques, 9.3% de selvas y 37.5% destinada a la agricultura. En los últimos 25 años el municipio ha recuperado 5.56 km<sup>2</sup> de superficie con vegetación natural y presenta 8.92% de la superficie con riesgo de erosión.

En términos de residuos sólidos urbanos, el municipio participa con el 0.09% del total estatal, equivalente a 6.414 toneladas generadas por día

# DESARROLLO INSTITUCIONAL

**SAN DIEGO DE ALEJANDRÍA**  
DIAGNÓSTICO DEL MUNICIPIO  
Octubre 2015

## Desarrollo institucional

El Índice de Desarrollo Municipal (IDM) mide el progreso de un municipio en cuatro dimensiones del desarrollo: social, económica, ambiental e institucional, con la finalidad de presentar una evaluación integral de la situación de cada uno de éstos. El IDM parte de tres premisas vinculadas con el concepto de desarrollo humano, según el cual, el principal objetivo es beneficiar a las personas; las actividades de los gobiernos afectan el nivel de desarrollo de sus comunidades y que el desarrollo sostenible posibilita el bienestar de los individuos a largo plazo (ver detalles en <http://iieg.gob.mx/general.php?id=8&idg=472>).

En los tres apartados anteriores ya se ha hecho referencia al desarrollo social, económico y del medio ambiente; finalmente en esta sección se aborda el componente institucional (Índice de Desarrollo Municipal Institucional; IDM-I), que mide el desempeño de las instituciones gubernamentales de un municipio a través de cinco rubros que contemplan el esfuerzo tributario, la transparencia, la participación electoral, el número de empleados municipales per cápita y la seguridad.

En la construcción del IDM se decidió incluir cinco variables para medir el desarrollo institucional de los municipios de Jalisco, tal y como se muestra en las dos tablas siguientes, por medio del porcentaje de participación ciudadana en elecciones; la evaluación del cumplimiento de la publicación de información fundamental y de la obligación de la atención a las solicitudes de información; la tasa de empleados municipales por cada mil habitantes; el porcentaje de ingresos propios por municipio y el número de delitos del fuero común por cada mil habitantes.

**Tabla 13. Desarrollo institucional de los municipios en el contexto estatal con base en cinco indicadores**

San Diego de Alejandría, Región Altos Norte 2011 (Parte I)

Clave	Municipio	Porcentaje de participación ciudadana en elecciones 2009		Evaluación del cumplimiento de la publicación de información fundamental		Empleados municipales por cada 1000 habitantes 2009	
		Valor municipal	Lugar estatal	Valor municipal	Lugar estatal	Valor municipal	Lugar estatal
035	Encarnación de Díaz	59.16	59	48.42	15	7.00	26
053	Lagos de Moreno	50.59	113	48.79	14	9.36	57
064	Ojuelos de Jalisco <sup>e</sup>	66.08	19	3.03	108	8.41	49
<b>072</b>	<b>San Diego de Alejandría<sup>e</sup></b>	<b>64.69</b>	<b>24</b>	<b>8.33</b>	<b>98</b>	<b>12.79</b>	<b>86</b>
073	San Juan de los Lagos <sup>e</sup>	57.68	74	7.58	101	8.60	51
091	Teocaltiche <sup>e</sup>	49.29	118	14.39	44	12.49	82
109	Unión de San Antonio <sup>e</sup>	60.22	52	18.18	37	15.30	94
116	Villa Hidalgo <sup>e</sup>	57.88	72	1.52	114	16.89	100

**Fuente:** Índice de Desarrollo Municipal, IDM-I con base en IFE, ITEI, INEGI, Procuraduría de Justicia del Estado de Jalisco e INAFED (ver detalles y notas en IDM 2012 <http://iieg.gob.mx/general.php?id=8&idg=472>).

En el caso de San Diego de Alejandría, en 2009 registró una participación electoral del 64.69%, que lo coloca en el lugar 24 de los 125 municipios. Lo que significa que tiene una alta participación electoral en comparación con otras municipalidades del estado.

Por otra parte, en 2011 con una calificación de 8.33% en materia de cumplimiento en las obligaciones de transparencia, el municipio se colocó en el lugar 98. Lo que muestra el grado de compromiso de una administración en publicar y mantener actualizada la información, en particular, la correspondiente a los rubros financieros y regulatorios; así como la mejora en su accesibilidad y un adecuado manejo y protección de la información confidencial. Esto en el marco del cumplimiento del derecho de acceso a la información pública.

En lo que respecta a los empleados que laboran en las administraciones públicas, es importante destacar que en 2009, San Diego de Alejandría tenía una tasa de 12.79 empleados municipales por cada mil habitantes, por lo que ocupa el sitio 86 a nivel estatal en este rubro. Esto en el sentido de que entre menor sea el valor de este indicador mejor, porque implica una lógica de austeridad donde con menos empleados municipales se logra prestar los servicios municipales a la población.



Asimismo, en el ámbito de las finanzas municipales, para 2009 el 46.6% de los ingresos de San Diego de Alejandría se consideran propios; esto significa que fueron generados mediante sus propias estrategias de recaudación, lo que posiciona al municipio en el lugar 28 en el ordenamiento de este indicador respecto a los demás municipios del estado. Mientras que en la cuestión de seguridad, en 2011 el municipio registró una tasa de 6.0 delitos por cada mil habitantes, que se traduce en el lugar 52 en el contexto estatal, siendo el lugar uno, el municipio más seguro en función de esta tasa.

Considerando los cinco indicadores, San Diego de Alejandría obtiene un desarrollo institucional alto, con un IDM-I de 47.8, que lo coloca en el sitio 53 del ordenamiento estatal. Donde el primer lugar lo tiene Zapotlanejo y el último Santa María del Oro.

**Tabla 14. Desarrollo institucional de los municipios en el contexto estatal con base en cinco indicadores**

San Diego de Alejandría, Región Altos Norte 2011 (Parte II)

Clave	Municipio	Porcentaje de ingresos propios 2009		Delitos del fuero común por cada 1000 habitantes <sup>f</sup>		IDM-Institucional		
		Valor municipal	Lugar estatal	Valor municipal	Lugar estatal	Índice	Grado	Lugar estatal
035	Encarnación de Díaz	38.22	58	6.47	58	54.79	Alto	19
053	Lagos de Moreno	31.19	87	12.26	116	53.90	Alto	21
064	Ojuelos de Jalisco <sup>e</sup>	9.46	118	5.87	49	37.28	Bajo	108
<b>072</b>	<b>San Diego de Alejandría<sup>e</sup></b>	<b>46.60</b>	<b>28</b>	<b>6.00</b>	<b>52</b>	<b>47.83</b>	<b>Alto</b>	<b>53</b>
073	San Juan de los Lagos <sup>e</sup>	41.71	46	7.90	81	47.71	Alto	56
091	Teocaltiche <sup>e</sup>	43.85	39	3.60	16	43.63	Medio	83
109	Unión de San Antonio <sup>e</sup>	21.88	107	7.16	67	41.07	Bajo	97
116	Villa Hidalgo <sup>e</sup>	60.23	1	4.42	25	46.61	Medio	67

**Fuente:** Índice de Desarrollo Municipal, IDM-I con base en IFE, ITEI, INEGI, Procuraduría de Justicia del Estado de Jalisco e INAFED (ver detalles y notas en IDM 2012 <http://iieg.gob.mx/general.php?id=8&idg=472>).

## Directorio municipal



### **Presidente Municipal San Diego de Alejandría**

Oswaldo Alatorre Sánchez

[sandiego@jalisco.gob.mx](mailto:sandiego@jalisco.gob.mx)

### **Domicilio**

Ramón Corona No. 101, C.P. 47590, San Diego de Alejandría, Jalisco

### **Teléfonos**

(395) 726 0036 / 726 0192

### **Síndico (a)**

María Guadalupe Domínguez Hernández

### **Regidores (as)**

Fidencio Valdez Varelas

María Isabel Preciado Rodríguez

Jesús Alberto Navarro Padrón

Verónica Hernández Pérez

Juan Manuel Hernández Rocha

Arturo Ramírez Delgado

José Alonso Sánchez Alcalá

Mariela Márquez González

Ulises de Jesús Echeverría Centeno