



## SAN IGNACIO CERRO GORDO DIAGNÓSTICO DEL MUNICIPIO

Octubre 2015

# SAN IGNACIO CERRO GORDO DIAGNÓSTICO DEL MUNICIPIO

Octubre 2015

<b>HISTORIA</b> .....	<b>3</b>
Toponimia	
Contexto histórico	
<b>GEOGRAFÍA</b> .....	<b>6</b>
<b>Mapa base</b>	
Medio físico e infraestructura	
<b>DEMOGRAFÍA Y SOCIEDAD</b> .....	<b>10</b>
Aspectos demográficos	
Intensidad migratoria	
Pobreza multidimensional	
Marginación	
Índices sociodemográficos	
<b>ECONOMÍA</b> .....	<b>21</b>
Número de empresas	
<b>MEDIO AMBIENTE</b> .....	<b>26</b>
Subíndice municipal de medio ambiente	
<b>DESARROLLO INSTITUCIONAL</b> .....	<b>29</b>
Desarrollo institucional	

Consulta el documento en línea  
<http://www.iiég.gob.mx/>

# HISTORIA

**SAN IGNACIO CERRO GORDO**  
DIAGNÓSTICO DEL MUNICIPIO  
Octubre 2015

## Toponimia

Utilizamos el nombre de *La Trasnquila* como sinónimo de dicho lugar por estar más familiarizado en sus habitantes como antecedente de la población. Aunque inicialmente se conocía como Hacienda de San Ignacio “Zerro” Gordo; San Ignacio en honor al Santo Patrono y “Zerro” Gordo como característica del lugar. Después, en el siglo XIX, se usaban indistintamente Hacienda de Cerro Gordo y Hacienda de la Trasnquila, predominando en documentos como de Cerro Gordo. San Ignacio Cerro Gordo es su nombre oficial; también conocido por la Iglesia como San Ignacio Cerro Gordo de Loyola, se encuentra ubicado al Oriente de Jalisco, y además es la más progresista delegación de las cuatro que integran el Municipio de Arandas. El 04 de Diciembre del 2003 obtuvo su independencia de Arandas y en el año 2007 logra convertirse en el nuevo municipio 125 del Estado de Jalisco.

**Figura 1. San Ignacio Cerro Gordo, Jalisco.**  
*Localización geográfica.*



**FUENTE:** IIEG, Instituto de Información Estadística y Geográfica del Estado de Jalisco, “Mapa General del Estado de Jalisco, 2012”

## Contexto histórico

Los primeros habitantes del Cerro Gordo fueron Otomíes. Esa tribu habitó el legendario Cerro Gordo, hoy conocido así y como el Picacho, San Miguel el Alto o Atoyanalco, Jalostotitlán, Tepatitlán y más pueblos del oriente de Jalisco.

De acuerdo con la división de jurisdicciones desde tiempo inmemorial Cerro Gordo perteneció a Tepatitlán y a Arandas.

En 1843, Cerro Gordo es elevado a la categoría de Villa, junto con las poblaciones de Mezcala, Mazatitlán, Guadalupe y San José de Gracia. En 1854 queda separado el Mayorazgo de Cerro Gordo y Milpillas.

La Trasquila siempre perteneció a Tepatitlán, hasta que el 28 de Febrero de 1857, pasó junto con los ranchos de Capulín Verde, Presa de barajas, Coyotes, Parte de El Tule, Suaces, Agua Nueva, Regladero, San Vicente, Buena Vista, Sacamecate, Colorines, Jaquetas, San Ramón Cedazos, Espino, Santa Rita, Pastores, Higuierillas, San Antonio, Hospital, Saladero, Tepozán, Iguana y Presitas, que integraban parte del cuartel 13 y 14 a pertenecer a Arandas.

Por decreto del 9 de enero de 1862 se devolvió temporalmente a Tepatitlán los ranchos segregados, pero de nueva cuenta y por decreto del 22 de mayo de 1872 se anexó definitivamente los cuarteles 13 y 14 a la población de Arandas.

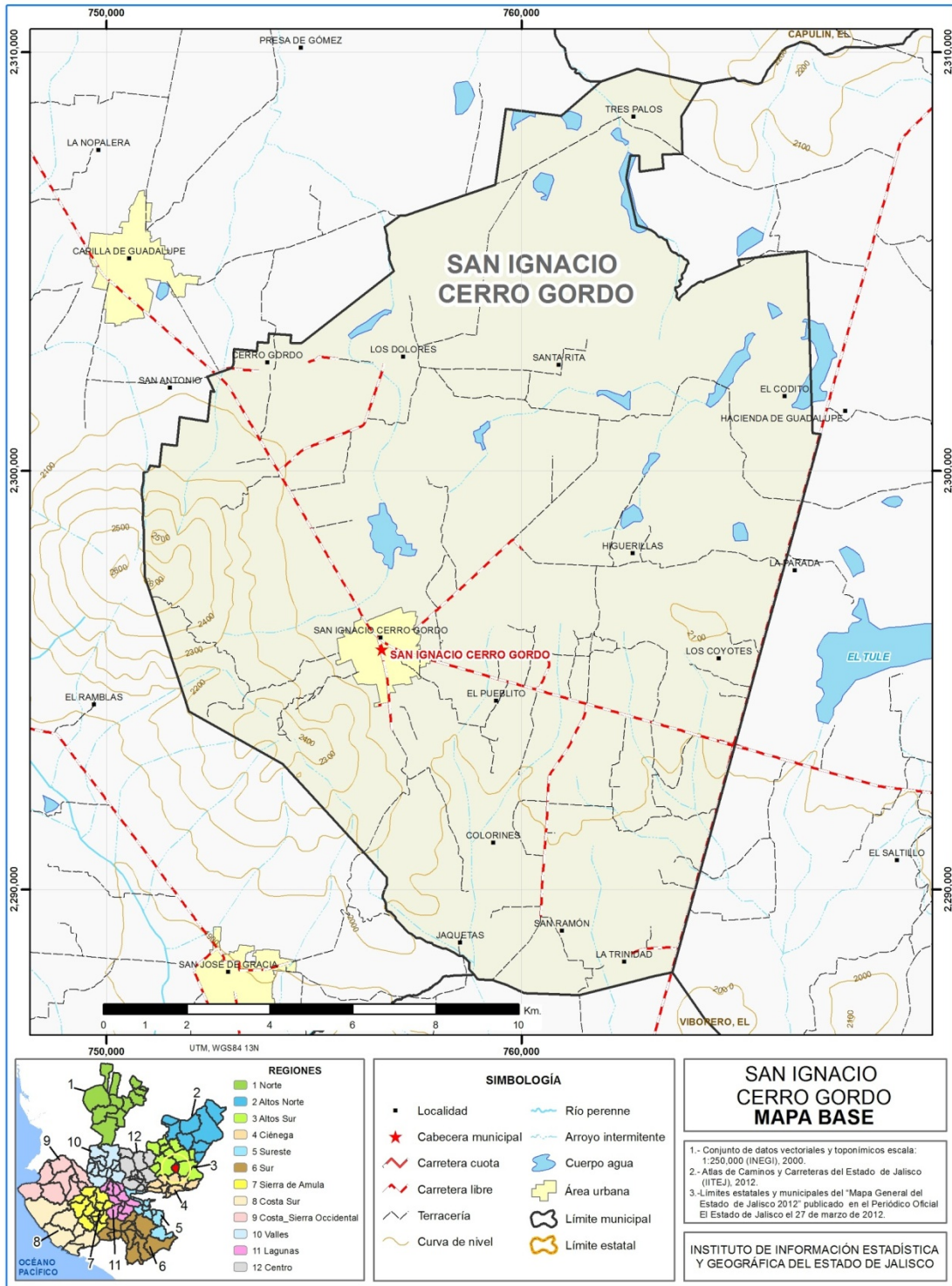
Por el decreto el 14 de octubre de 1913, se eleva la Hacienda de San Ignacio Cerro Gordo a la categoría de comisaría política y judicial.

Finalmente, la localidad de San Ignacio Cerro Gordo se constituyó como el municipio número 125 del Estado de Jalisco el 1 de enero del año 2007, independizándose de Arandas, luego de que el 4 de diciembre del 2003 el congreso del Estado aprobara que se constituyera como tal, por cubrir los requisitos que marca la constitución Jalisciense.

# GEOGRAFÍA

**SAN IGNACIO CERRO GORDO**  
DIAGNÓSTICO DEL MUNICIPIO  
Octubre 2015

**Figura 2. San Ignacio Cerro Gordo, Jalisco.**  
**Mapa base.**



FUENTE: IIEG, Instituto de Información Estadística y Geográfica del Estado de Jalisco; 2015.

## Geografía

**Tabla 1. Medio físico**

San Ignacio Cerro Gordo, Jalisco

Medio físico	Descripción	
Superficie municipal (km <sup>2</sup> )	228	El municipio de San Ignacio Cerro Gordo tiene una superficie de 228Km <sup>2</sup> . Por su superficie se ubica en la posición 103 con relación al resto de los municipios del estado.
Altura (msnm)	Mínima municipal	1,928
	Máxima municipal	2,670
	Cabecera municipal	2,072
Pendientes (%)	Planas (< 5°)	86.7
	Lomerío ( 5° - 15°)	10.0
	Montañosas ( > 15°)	3.3
Clima (%)	Semicálido semihúmedo	14.2
	Templado subhúmedo	85.8
Temperatura (°C)	Máxima promedio	29.1
	Mínima promedio	4.9
	Media anual	16.9
Precipitación (mm)	Media anual	901
Geología (%)	Aluvial	3.1
	Basalto	67.5
	Residual	29.4
Tipo de suelo (%)	Lixisol	3.1
	Luvisol	24.3
	Phaeozem	4.7
	Planosol	40.8
	Vertisol	24.9
	Otros	2.2
Cobertura de suelo (%)	Agricultura	77.3
	Asentamiento humano	0.7
	Bosque	5.9
	Cuerpo de agua	1.4
	Pastizal	11.7
	Selva	3.1

**FUENTE:** IIEG, Instituto de Información Estadística y Geográfica del Estado de Jalisco; con base en: Geología, Edafología SII y Uso de Suelo y Vegetación SIV, esc. 1:250,000, INEGI. Clima, CONABIO. Tomo 1 Geografía y Medio Ambiente de la Enciclopedia Temática Digital de Jalisco. MDE y MDT del conjunto de datos vectoriales, esc. 1:50,000, INEGI. Mapa General del Estado de Jalisco 2012.



Tabla 1.1. Infraestructura			
San Ignacio Cerro Gordo, Jalisco			
Infraestructura		Descripción	
Infraestructura (km)	Carreteras	51.2	El municipio se encuentra en el primer lugar de la región Altos Sur, registrando grado muy alto de conectividad en caminos y carreteras.
	Caminos	141.3	
Tipo de servicios	Cantidad	Comentarios	
Cementerio	2	La información presentada en esta tabla corresponde a los servicios concentrados en localidades mayores a 2,500 habitantes.	
Escuelas	51		
Palacio o ayudantía	2		
Mercado	1		
Plaza	5		
Centro Salud	5		
Templo	25		

**FUENTE:** IIEG, Instituto de Información Estadística y Geográfica del Estado de Jalisco. Atlas de Caminos y Carreteras del Estado de Jalisco 2012, Conectividad 2012. Mapa General del Estado de Jalisco 2012. Censo de Población y Vivienda 2000 y 2010, INEGI. Siete servicios básicos, CDTR-IITEJ, 2009.

# DEMOGRAFÍA Y SOCIEDAD

**SAN IGNACIO CERRO GORDO**  
DIAGNÓSTICO DEL MUNICIPIO  
Octubre 2015

## Aspectos demográficos

El municipio de San Ignacio Cerro Gordo pertenece a la Región Altos Sur; su población en 2010 según el Censo de Población era de de 17 mil 626 personas; 48.2 por ciento hombres y 51.8 por ciento mujeres, el conjunto de habitantes de estas localidades representaban el 4.6 por ciento del total regional (ver tabla 2). Comparando este monto poblacional con el del año 2005, se obtiene que la población municipal aumentó un 2.9 por ciento en cinco años.

Tabla 2. Población por sexo, porcentaje en el municipio							
San Ignacio Cerro Gordo, Jalisco							
Clave	No.	Municipio/localidad	Población total 2005	Población 2010			
				Total	Porcentaje en el municipio	Hombres	Mujeres
		<b>125 SAN IGNACIO CERRO GORDO</b>	<b>17,136</b>	<b>17,626</b>	<b>100.00</b>	<b>8,501</b>	<b>9,125</b>
0001	1	SAN IGNACIO CERRO GORDO	9,485	9,774	55.5	4,709	5,065
0064	2	LOS DOLORES	760	864	4.9	415	449
0052	3	LA TRINIDAD	452	622	3.5	295	327
0075	4	SAN VICENTE	331	521	3.0	247	274
0006	5	CERRO GORDO	419	405	2.3	198	207

FUENTE: IIEG, Instituto de Información Estadística y Geográfica del Estado de Jalisco con base en INEGI, censos y conteos nacionales, 2000-2010

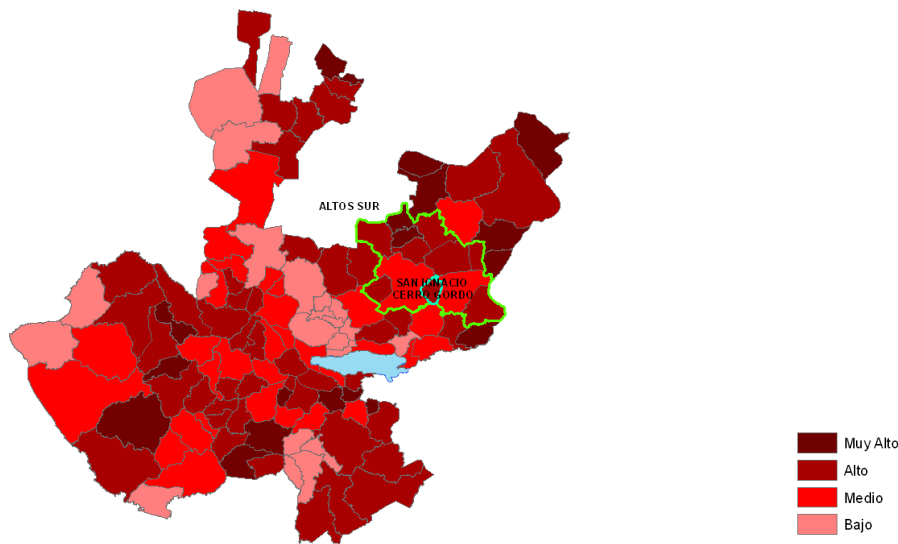
A partir de que el municipio fue constituido el 1 de enero del año 2007 se le identifican 74 localidades, de éstas, en 2010, sólo 6 eran de dos viviendas y 9 de una. La actual cabecera municipal de San Ignacio Cerro Gordo era la localidad más poblada con 9 mil 774 personas, y representaba el 55.5 por ciento de la población, le sigue Los Dolores con el 4.9, La Trinidad con el 3.5, San Vicente con el 3.0 y Cerro Gordo con el 2.3 por ciento del total municipal.

Se estima que para el 2015 esta población aumentará a 18 mil 963 habitantes, donde 9 mil 158 son hombres y 9 mil 805 mujeres, manteniendo el 0.24 por ciento de la población total del estado.

## Intensidad migratoria

El estado de Jalisco tiene una añeja tradición migratoria a Estados Unidos que se remonta hacia los finales del siglo XIX. Se estima que 1.4 millones de personas nacidas en Jalisco habitan en Estados Unidos y que alrededor de 2.6 millones de personas nacidas en aquel país son hijos de padres jaliscienses. De acuerdo al índice de intensidad migratoria calculado por Consejo Nacional de Población (CONAPO) con datos del censo de población de 2010 del INEGI, Jalisco tiene un grado alto de intensidad migratoria, y tiene el lugar decimotercero entre las entidades federativas del país con mayor intensidad migratoria.

**Figura 3. Grado de Intensidad migratoria a Estados Unidos.**  
Jalisco, 2010



**FUENTE:** IIEG, Instituto de Información Estadística y Geográfica del Estado de Jalisco con base en estimaciones del CONAPO, 2010.

Los indicadores de este índice señalan que particularmente en San Ignacio Cerro Gordo, en el 3.76 por ciento de las viviendas del municipio se recibieron remesas en 2010, en un 3.09 por ciento se reportaron emigrantes del quinquenio anterior (2005-2010), en el 3.46 por ciento se registraron migrantes circulares del quinquenio anterior, así mismo el 9.09 por ciento de las viviendas contaban con migrantes de retorno (Ver tabla 3).

Tabla 3. Índice y grado de intensidad migratoria e indicadores socioeconómicos	
San Ignacio Cerro Gordo, 2010	
Índice y grado de intensidad migratoria e indicadores socioeconómicos	Valores
Índice de intensidad migratoria	0.9092452
Grado de intensidad migratoria	Alto
Total de viviendas	4031
% Viviendas que reciben remesas	3.76
% Viviendas con emigrantes en Estados Unidos del quinquenio anterior	3.09
% Viviendas con migrantes circulares del quinquenio anterior	3.46
% Viviendas con migrantes de retorno del quinquenio anterior	9.09
Lugar que ocupa en el contexto estatal	60
Lugar que ocupa en el contexto nacional	433

**FUENTE:** IIEG, Instituto de Información Estadística y Geográfica del Estado de Jalisco con base en estimaciones del CONAPO con base en el INEGI, muestra del diez por ciento del Censo de Población y Vivienda 2010.

## Pobreza multidimensional

La pobreza, está asociada a condiciones de vida que vulneran la dignidad de las personas, limitan sus derechos y libertades fundamentales, impiden la satisfacción de sus necesidades básicas e imposibilitan su plena integración social. De acuerdo con esta concepción, una persona se considera en situación de pobreza multidimensional cuando sus ingresos son insuficientes para adquirir los bienes y los servicios que requiere para satisfacer sus necesidades y presenta carencia en al menos uno de los siguientes seis indicadores: rezago educativo, acceso a los servicios de salud, acceso a la seguridad social calidad y espacios de la vivienda servicios básicos en la vivienda.

La nueva metodología para medir el fenómeno de la pobreza fue desarrollada por el CONEVAL y permite profundizar en el estudio de la pobreza, ya que además de medir los ingresos, como tradicionalmente se realizaba, se analizan las carencias sociales desde una óptica de los derechos sociales.

Estos componentes permitirán dar un seguimiento puntual de las carencias sociales y al bienestar económico de la población, además de proporcionar elementos para el diagnóstico y seguimiento de la situación de la pobreza en nuestro país, desde un enfoque novedoso y consistente con las disposiciones legales aplicables y que retoma los desarrollos académicos recientes en materia de medición de la pobreza.

En términos generales de acuerdo a su ingreso y a su índice de privación social se proponen la siguiente clasificación:

**Pobres multidimensionales.**- Población con ingreso inferior al valor de la línea de bienestar y que padece al menos una carencia social.

**Vulnerables por carencias sociales.**- Población que presenta una o más carencias sociales, pero cuyo ingreso es superior a la línea de bienestar.

**Vulnerables por ingresos.**- Población que no presenta carencias sociales y cuyo ingreso es inferior o igual a la línea de bienestar.

**No pobre multidimensional y no vulnerable.**- Población cuyo ingreso es superior a la línea de bienestar y que no tiene carencia social alguna.

<b>Tabla 5. Pobreza multidimensional</b>		
<b>San Ignacio Cerro Gordo, 2010</b>		
<b>Indicadores de incidencia</b>	<b>Porcentaje</b>	<b>Personas</b>
<b>Pobreza multidimensional</b>		
Población en situación de pobreza multidimensional	70.1	13,322
Población en situación de pobreza multidimensional moderada	55.2	10,484
Población en situación de pobreza multidimensional extrema	14.9	2,838
Población vulnerable por carencias sociales	24.3	4,617
Población vulnerable por ingresos	2.6	497
Población no pobre multidimensional y no vulnerable	3.0	569
<b>Privación social</b>		
Población con al menos una carencia social	94.4	17,940
Población con al menos tres carencias sociales	33.9	6,449
<b>Indicadores de carencias sociales<sup>1</sup></b>		
Rezago educativo	32.5	6,168
Acceso a los servicios de salud	42.0	7,973
Acceso a la seguridad social	86.1	16,366
Calidad y espacios de la vivienda	3.8	725
Acceso a los servicios básicos en la vivienda	24.0	4,559
Acceso a la alimentación	31.3	5,955
<b>Bienestar</b>		
Población con un ingreso inferior a la línea de bienestar mínimo	36.6	6,952
Población con un ingreso inferior a la línea de bienestar	72.7	13,820

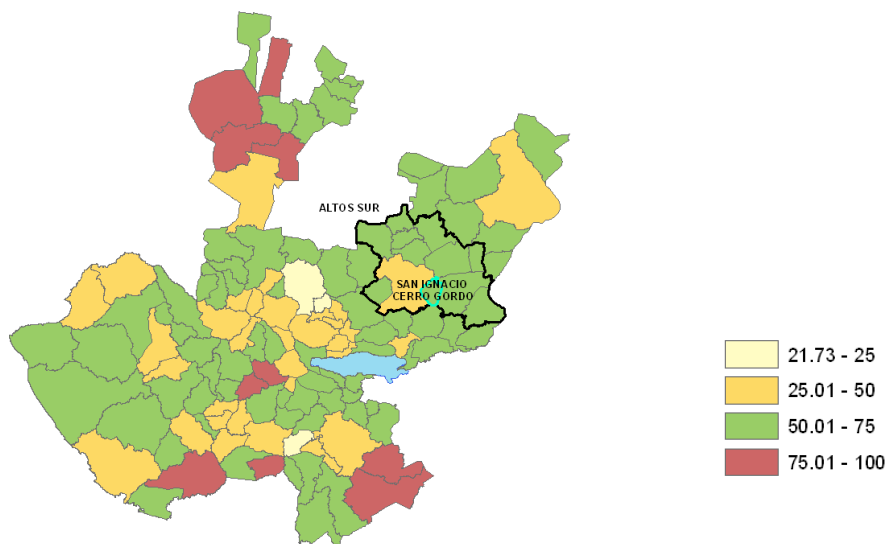
**FUENTE:** IIEG, Instituto de Información Estadística y Geográfica del Estado de Jalisco con base en, estimaciones del CONEVAL con base en INEGI, MCS-ENIGH 2010 y la muestra del Censo de Población y Vivienda

<sup>1</sup> Se reporta el porcentaje de la población con cada carencia social.

En la tabla 5 se muestra el porcentaje y número de personas en situación de pobreza, vulnerable por carencias sociales, vulnerable por ingresos y no pobre y no vulnerable; en San Ignacio Cerro Gordo el 70.1 por ciento de la población se encuentra en situación de pobreza, es decir 13 mil 322 personas comparten esta situación en el municipio, así mismo el 24.3 por ciento (4,617 personas) de la población es vulnerable por carencias sociales; el 2.6 por ciento es vulnerable por ingresos y 3.0 por ciento es no pobre y no vulnerable.

Es importante agregar que el 14.9 por ciento de San Ignacio Cerro Gordo presentó pobreza extrema, es decir 2 mil 838 personas, y un 55.2 por ciento en pobreza moderada (10,484 personas). De los indicadores de carencias sociales, destaca que el acceso a la seguridad social es la más alta con un 86.1 por ciento, que en términos relativos se trata de 16 mil 366 habitantes. Los que menos porcentajes acumulan son calidad y espacios de la vivienda y acceso a los servicios básicos en la vivienda con el 3.8 y 24.0 por ciento respectivamente.

**Figura 4. Porcentaje de población con pobreza multidimensional por municipio.**  
Jalisco, 2010



**FUENTE:** IIEG, Instituto de Información Estadística y Geográfica del Estado de Jalisco con base en estimaciones del CONEVAL, 2010.

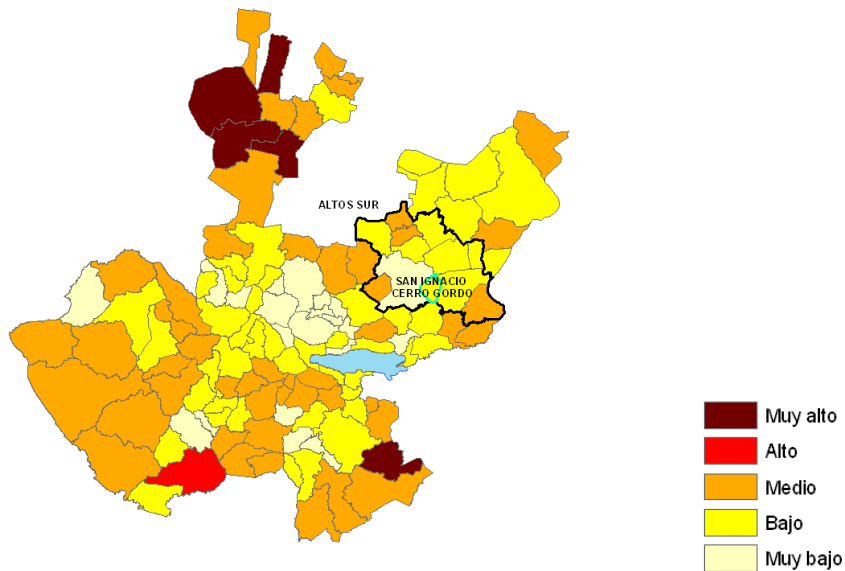


## Marginación

La construcción del índice para las entidades federativas, regiones y municipios considera cuatro dimensiones estructurales de la marginación: falta de acceso a la educación (población analfabeta de 15 años o más y población sin primaria completa de 15 años o más), residencia en viviendas inadecuadas (sin disponibilidad de agua entubada, sin drenaje ni servicio sanitario exclusivo, con piso de tierra, sin disponibilidad de energía eléctrica y con algún nivel de hacinamiento), percepción de ingresos monetarios insuficientes (ingresos hasta 2 salarios mínimos) y residir en localidades pequeñas con menos de 5 mil habitantes.

En la tabla 6 se presentan los indicadores que componen el índice de marginación para el 2010. En donde se ve que el municipio de San Ignacio Cerro Gordo cuenta con un grado de marginación Bajo, y que la mayoría de sus carencias son similares a las del promedio regional; destaca que la población de 15 años o más sin primaria completa asciende al 38.7 por ciento, y que el 29.0 por ciento de la población no gana ni dos salarios mínimos.

**Figura 5. Índice de marginación por municipio.**  
Jalisco, 2010



**FUENTE:** IIEG, Instituto de Información Estadística y Geográfica del Estado de Jalisco con base en estimaciones del CONAPO, 2010.

A nivel localidad, se tiene que la mayoría de las principales localidades del municipio tienen grado de marginación Bajo o Medio, a excepción de Cerro Gordo que tiene grado de marginación Muy Bajo; en San Vicente es en donde se nota que hay uno de los más altos porcentajes de población analfabeta (11.4%) y sin primaria completa (44.6%) (Ver tabla 6).

Tabla 6. Grado de marginación e indicadores sociodemográficos							
San Ignacio Cerro Gordo, 2010							
Municipio / Localidad		Grado	% Población de 15 años o más analfabeta	% Población de 15 años o más sin primaria completa	% Población en localidades con menos de 5000 habitantes	% Población ocupada con ingreso de hasta 2 salarios mínimos	% Viviendas particulares habitadas que no disponen de refrigerador
Clave	Nombre						
<b>14</b>	<b>Jalisco</b>	<b>Bajo</b>	<b>4.4</b>	<b>18.0</b>	<b>17.5</b>	<b>27.2</b>	<b>6.8</b>
	<b>Región Altos Sur</b>		<b>8.3</b>	<b>30.6</b>	<b>30.4</b>	<b>34.5</b>	<b>7.4</b>
<b>125</b>	<b>San Ignacio Cerro Gordo</b>	<b>Bajo</b>	<b>9.6</b>	<b>38.7</b>	<b>44.5</b>	<b>29.0</b>	<b>8.0</b>
0001	San Ignacio Cerro Gordo	Medio	9.1	38.0			8.8
0064	Los Dolores	Bajo	5.5	27.0			1.5
0052	La Trinidad	Medio	10.3	45.6			2.6
0075	San Vicente	Medio	11.4	44.6			7.0
0006	Cerro Gordo	Muy bajo	5.3	25.3			0.0

\* Para el cálculo de los índices estatales, municipales y regionales, estos indicadores corresponden a los porcentajes de ocupantes en viviendas.

**FUENTE:** IIEG, Instituto de Información Estadística y Geográfica del Estado de Jalisco, con base en CONAPO, Índices de marginación por entidad federativa, municipal y a nivel localidad, 2010

Respecto a las carencias en la vivienda, destaca San Vicente con el más alto porcentaje en el indicador de viviendas sin agua entubada mostrando el 19.3 por ciento y el mayor porcentaje de viviendas sin excusado con 7.0 por ciento; en lo que se refiere a equipamiento en la vivienda, en esta localidad el 7.0 no tienen refrigerador además de la cabecera municipal donde el 8.8 por ciento no cuentan con este bien (Ver tabla 7).

**Tabla 7. Grado de marginación e indicadores sociodemográficos**

San Ignacio Cerro Gordo, 2010							
Municipio / Localidad		Grado	% Viviendas particulares habitadas sin excusado*	% Viviendas particulares habitadas sin energía eléctrica*	% Viviendas particulares habitadas sin disponibilidad de agua entubada*	Promedio de ocupantes por cuarto en viviendas particulares habitadas	% Viviendas particulares habitadas con piso de tierra
Clave	Nombre						
<b>14</b>	<b>Jalisco</b>	<b>Bajo</b>	<b>1.5</b>	<b>0.8</b>	<b>3.9</b>	<b>4.0</b>	<b>3.2</b>
	<b>Región Altos Sur</b>		<b>3.7</b>	<b>0.9</b>	<b>6.7</b>	<b>3.9</b>	<b>1.4</b>
<b>125</b>	<b>San Ignacio Cerro Gordo</b>	<b>Bajo</b>	<b>3.0</b>	<b>1.3</b>	<b>12.5</b>	<b>4.2</b>	<b>1.2</b>
0001	San Ignacio Cerro Gordo	Medio	1.3	0.3	15.4	1.0	1.2
0064	Los Dolores	Bajo	1.0	0.5	3.0	0.8	0.0
0052	La Trinidad	Medio	1.3	0.0	10.6	0.9	1.4
0075	San Vicente	Medio	7.0	0.9	19.3	1.0	1.8
0006	Cerro Gordo	Muy bajo	1.1	0.0	1.1	0.8	1.1

\* Para el cálculo de los índices estatales, municipales y regionales, estos indicadores corresponden a los porcentajes de ocupantes en viviendas.

**FUENTE:** IIEG, Instituto de Información Estadística y Geográfica del Estado de Jalisco, con base en CONAPO, Índices de marginación por entidad federativa, municipal y a nivel localidad, 2010

## Índices sociodemográficos

A manera de recapitulación, el municipio de San Ignacio Cerro Gordo en 2010 ocupaba a nivel estatal el lugar 67 en el índice de marginación con un grado bajo, en pobreza multidimensional se localiza en el lugar 18, con el 55.2 por ciento de su población en pobreza moderada y 14.9 por ciento en pobreza extrema; y en cuanto al índice de intensidad migratoria el municipio tiene un grado alto y ocupa el 60 lugar entre todos los municipios del estado (Ver tabla 8).

Tabla 8. Población, grado de Marginación e Intensidad Migratoria y Pobreza Multidimensional									
Jalisco, 2010									
Clave	Municipio	Población	Marginación		Pobreza Multidimensional			Intensidad Migratoria	
			Grado	Lugar	Moderada	Extrema	Lugar	Grado	Lugar
14	Jalisco	7,350,682	Bajo	27	32.0	4.9		Alto	13
001	Acatic	21,206	Medio	49	51.27	10.42	51	Alto	49
008	Arandas	72,812	Bajo	80	48.60	13.71	49	Medio	87
046	Jalostotitlán	31,948	Bajo	93	53.28	12.78	29	Alto	46
048	Jesús María	18,634	Medio	32	49.77	14.24	41	Alto	41
060	Mexticacán	6,034	Medio	44	64.91	6.52	15	Muy alto	4
074	San Julián	15,454	Bajo	104	61.34	6.89	21	Alto	19
078	San Miguel el Alto	31,166	Bajo	81	53.85	13.68	23	Alto	66
093	Tepatitlán de Morelos	136,123	Muy bajo	114	30.84	3.22	115	Medio	88
111	Valle de Guadalupe	6,705	Bajo	71	45.33	5.31	85	Alto	30
117	Cañadas de Obregón	4,152	Medio	35	50.67	8.62	60	Muy alto	3
118	Yahualica de González Gallo	22,284	Bajo	75	48.13	13.93	50	Alto	33
125	San Ignacio Cerro Gordo	17,626	Bajo	67	55.16	14.93	18	Alto	60

FUENTE: IIEG, Instituto de Información Estadística y Geográfica del Estado de Jalisco con base en estimaciones del CONEVAL y CONAPO.

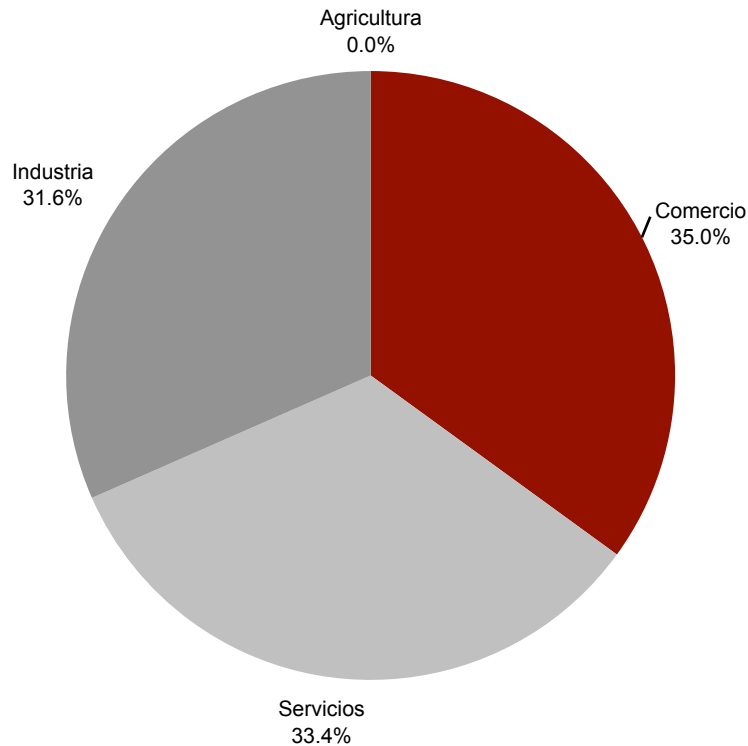
# ECONOMÍA

**SAN IGNACIO CERRO GORDO**  
DIAGNÓSTICO DEL MUNICIPIO  
Octubre 2015

## Número de empresas

Conforme a la información del directorio estadístico nacional de unidades económicas (DENUE) de INEGI, el municipio de San Ignacio Cerro Gordo cuenta con 877 unidades económicas a 2014, de las cuales el 35.0% se dedica al comercio, mientras que el 33.6% se concentra en servicios y el 31.6 corresponde a industria.

**Figura 6. Distribución de las unidades económicas San Ignacio Cerro Gordo 2014**



**FUENTE:** IIEG, Instituto de Información Estadística y Geográfica del Estado de Jalisco; con información de INEGI, DENUE. El porcentaje de unidades económicas del sector agropecuario no se especifica por cuestiones de confidencialidad.

## Valor agregado censal bruto

El valor agregado censal bruto se define como: “el valor de la producción que se añade durante el proceso de trabajo por la actividad creadora y de transformación del personal ocupado, el capital y la organización (factores de la producción), ejercida sobre los materiales que se consumen en la realización de la actividad económica.” En resumen, esta variable se refiere al valor de la producción que añade la actividad económica en su proceso productivo.

Los censos económicos 2014, registraron que en el municipio de San Ignacio Cerro Gordo los tres subsectores más importantes en la generación de valor agregado censal bruto fueron el Comercio al por mayor de abarrotes, alimentos, bebidas, hielo y tabaco; la Fabricación de productos a base de minerales no metálicos; y el Comercio al por menor de abarrotes, alimentos, bebidas, hielo y tabaco, que generaron en conjunto el 44.5% del total del valor agregado censal bruto registrado en 2014 en el municipio.

El subsector de *Industria de las bebidas y del tabaco*, que concentró el 8.9% del valor agregado censal bruto en 2014, registró el mayor crecimiento real ya que sin contar con valor en 2009 presentó 12 millones 918 mil pesos en 2014, representado un incremento significativo durante el periodo.

<b>Tabla 9. Subsectores con mayor valor agregado censal bruto (VACB)</b>				
San Ignacio Cerro Gordo, 2009 y 2014. (Miles de pesos).				
<b>Subsector</b>	<b>2009</b>	<b>2014</b>	<b>% Part 2014</b>	<b>Var % 2009- 2014</b>
431 Comercio al por mayor de abarrotes, alimentos, bebidas, hielo y tabaco	-89	28,969	19.90%	-32649.44%
327 Fabricación de productos a base de minerales no metálicos	21,359	21,027	14.44%	-1.55%
461 Comercio al por menor de abarrotes, alimentos, bebidas, hielo y tabaco	14,777	14,774	10.15%	-0.02%
312 Industria de las bebidas y del tabaco	-	12,918	8.87%	0.00%
811 Servicios de reparación y mantenimiento	2,789	10,807	7.42%	287.49%
311 Industria alimentaria	32227	10,683	7.34%	-66.85%
222 Suministro de agua y suministro de gas por ductos al consumidor final		7,929	5.45%	#¡DIV/0!
722 Servicios de preparación de alimentos y bebidas	2555	7,574	5.20%	196.44%
464 Comercio al por menor de artículos para el cuidado de la salud	514	5,457	3.75%	961.67%
332 Fabricación de productos metálicos	620	2,825	1.94%	355.65%
463 Comercio al por menor de productos textiles, bisutería, accesorios de vestir y calzado	890	2,695	1.85%	202.81%
Otros	17,603	19,909	13.68%	13.10%
<b>Total</b>	<b>93,245</b>	<b>145,567</b>	<b>100.00%</b>	<b>56.11%</b>

FUENTE: IIEG, Instituto de Información Estadística y Geográfica del Estado de Jalisco; con base en datos de INEGI.

## Empleo

### Trabajadores asegurados en el IMSS Por grupos económicos

El municipio de San Ignacio Cerro Gordo tiene registro de trabajadores asegurados registrados ante el IMSS, a partir de Febrero 2013. Para septiembre de 2015, el IMSS reportó un total de 764 trabajadores asegurados, lo que representa de 10 empleos menos que en diciembre de 2013.

En función de los registros del IMSS el grupo económico que más empleos generó dentro del municipio de San Ignacio Cerro Gordo, es la *Elaboración de alimentos* que en septiembre de 2015 registró un total de 257 trabajadores asegurados concentrando el 33.64% del total de éstos el municipio. Esta actividad registró un aumento de 20 trabajadores asegurados de diciembre de 2013 a septiembre de 2015.

El segundo grupo económico con más trabajadores asegurados es la *Elaboración de bebidas*, que para septiembre de 2015 registró 239, que representan el 31.28% del total de trabajadores asegurados a dicha fecha. De 2013 a septiembre de 2015 este grupo tuvo un incremento de 24 trabajadores.

<b>Figura 10. Trabajadores asegurados</b>						
San Ignacio Cerro Gordo, Jalisco. 2012–2015/09						
Grupos económicos	Dic 2012	Dic 2013	Dic 2014	Sep 2015	% Part Sep-2015	Var. Abs. Dic 2012 Sep 2015
Elaboración de alimentos.	0	237	251	257	33.64%	257
Elaboración de bebidas.	0	215	222	239	31.28%	239
Servicios de administración pública y seguridad social.	0	167	163	165	21.60%	165
Compraventa de gases, combustibles y lubricantes.	0	32	26	23	3.01%	23
Servicios de enseñanza, investigación científica y difusión cultural.	0	20	21	20	2.62%	20
Compraventa de materias primas, materiales y auxiliares.	0	28	25	16	2.09%	16
Servicios de alojamiento temporal.	0	6	6	10	1.31%	10
Fabricación y/o reparación de muebles de madera y sus partes; excepto de metal y de plástico moldeado.	0	11	9	8	1.05%	8
Compraventa en tiendas de autoservicios y departamentos especializados.	0	7	6	6	0.79%	6
Agrupaciones mercantiles, profesionales, cívicas, políticas, laborales y religiosas.	0	5	6	6	0.79%	6
Otros	0	46	13	14	1.83%	14
<b>Total</b>	<b>0</b>	<b>774</b>	<b>748</b>	<b>764</b>	<b>100.00%</b>	<b>764</b>

FUENTE: IIEG, Instituto de Información Estadística y Geográfica del Estado de Jalisco; con base a datos proporcionados por el IMSS.



## Trabajadores asegurados en el IMSS Región Altos Sur

Dentro de la región Altos Sur, San Ignacio Cerro Gordo se presenta como el octavo municipio con mayor número de trabajadores asegurados concentrando el 1.49% del total de la región a septiembre de 2015, quedando por debajo de Valle de Guadalupe que concentra el 2.74% y arriba de San Julián que participó con el 1.10%.

De diciembre de 2013 a septiembre de 2015 el municipio de San Ignacio Cerro Gordo registró una baja en el número de trabajadores asegurados en la región Altos sur, pasando de 774 en 2013, a 764 en septiembre de 2015, disminuyendo en 10 durante el total del periodo.

<b>Figura 11. Trabajadores asegurados</b>									
Región Altos Sur de Jalisco. 2012-2015/09									
Altos Sur	Dic 2012	Dic 2013	Dic 2014	Sep 2015	% Part. Sep 2015	Var. Abs. Dic 2012-Sep 2015	Var % Dic 2012-Sep 2015	IDM-E <sup>1</sup>	IDM <sup>2</sup>
Tepatitlán de Morelos	25,029	26,436	26,677	28,070	54.61%	3,041	12.15%	8	8
Arandas	7,119	7,484	8,426	9,079	17.66%	1,960	27.53%	20	30
San Miguel el Alto	2,980	3,310	3,585	3,695	7.19%	715	23.99%	18	29
Acatic	3,035	2,933	3,293	3,629	7.06%	594	19.57%	7	18
Jalostotitlán	2,108	2,147	2,232	2,143	4.17%	35	1.66%	30	23
Jesús María	1,470	1,476	1,539	1,552	3.02%	82	5.58%	37	58
Valle de Guadalupe	313	512	1,360	1,409	2.74%	1,096	350.16%	25	40
San Ignacio Cerro Gordo	0	774	748	764	1.49%	764	-		
San Julián	570	565	581	567	1.10%	-3	-0.53%	50	62
Yahualica de González Gallo	809	1,082	487	444	0.86%	-365	-45.12%	70	84
Cañadas de Obregón	64	79	68	43	0.08%	-21	-32.81%	88	76
Mexxicacán	3	9	9	9	0.02%	6	200.00%	117	121
<b>Total</b>	<b>43,500</b>	<b>46,807</b>	<b>49,005</b>	<b>51,404</b>	<b>100.00%</b>	<b>7,904</b>	<b>18.17%</b>		

FUENTE: IIEG, Instituto de Información Estadística y Geográfica del Estado de Jalisco; con base a datos proporcionados por el IMSS.

# MEDIO AMBIENTE

**SAN IGNACIO CERRO GORDO**  
DIAGNÓSTICO DEL MUNICIPIO  
Octubre 2015

## Índice municipal de medio ambiente

**Tabla 12. Municipios de la región Altos Sur de acuerdo al índice municipal de medio ambiente.**

San Ignacio Cerro Gordo, Jalisco				
Nombre	Índice Municipal Medio Ambiente	Posición estatal	Categoría	
Tepatitlán de Morelos	43.49	106	Muy bajo	
Acatic	42.97	108	Muy bajo	
Jesús María	42.84	110	Muy bajo	
Jalostotitlán	41.91	114	Muy bajo	
Mexxicacán	41.84	115	Muy bajo	
Yahualica de González Gallo	40.82	118	Muy bajo	
Cañadas de Obregón	40.54	119	Muy bajo	
Valle de Guadalupe	39.42	120	Muy bajo	
Arandas	37.72	122	Muy bajo	
<b>San Ignacio Cerro Gordo</b>	<b>37.36</b>	<b>123</b>	<b>Muy bajo</b>	
San Julián	35.89	124	Muy bajo	
San Miguel el Alto	34.10	125	Muy bajo	

**FUENTE:** IIEG, Instituto de Información Estadística y Geográfica del Estado de Jalisco; 2012. Con información de SEMADES, 2000, 2010; SEMARNAT, 2000; CONAGUA, 2010; CONABIO, 2010; INEGI, 1982, 2005,2007; CONAFOR, 2007; CEA, 2007; CCA, 2010.

Considerando el índice de medio ambiente, que contempla aspectos como generación de residuos sólidos, deforestación, explotación de acuíferos, cobertura forestal, áreas naturales protegidas, entre otros, San Ignacio Cerro Gordo se ubica en el lugar 123 a nivel estatal, lo cual indica un desarrollo *Muy Bajo* del medio ambiente en comparación al resto de los municipios de la entidad, y la duodécima posición en la región Altos Sur.

En el Índice Municipal de Medio Ambiente, 2013, destaca que San Ignacio Cerro Gordo se ubica en un acuífero no sobreexplotado, sobre el cual se registra un total de 4,149 viviendas particulares habitadas, de las cuales 83.83% tienen disponibilidad de agua dentro de la casa o el terreno y 95.73% cuentan con drenaje conectado a la red pública, fosa séptica u otros.

El Municipio tiene una cobertura de 5.9% de bosques, 3.1% de selvas y 77.3% destinada a la agricultura. En los últimos 25 años el municipio ha recuperado 0.41 km<sup>2</sup> de superficie con vegetación natural y presenta 6.66% de la superficie con riesgo de erosión. En el ordenamiento ecológico territorial, el 14.65% de su territorio está bajo políticas ambientales de conservación.

En términos de residuos sólidos urbanos, el municipio participa con el 0.23% del total estatal, equivalente a 17.009 toneladas generadas por día.

# DESARROLLO INSTITUCIONAL

**SAN IGNACIO CERRO GORDO**  
DIAGNÓSTICO DEL MUNICIPIO  
Octubre 2015

## Desarrollo institucional

El Índice de Desarrollo Municipal (IDM) mide el progreso de un municipio en cuatro dimensiones del desarrollo: social, económica, ambiental e institucional, con la finalidad de presentar una evaluación integral de la situación de cada uno de éstos. El IDM parte de tres premisas vinculadas con el concepto de desarrollo humano, según el cual, el principal objetivo es beneficiar a las personas; las actividades de los gobiernos afectan el nivel de desarrollo de sus comunidades y que el desarrollo sostenible posibilita el bienestar de los individuos a largo plazo (ver detalles en <http://iieg.gob.mx/general.php?id=8&idg=472>).

En los tres apartados anteriores ya se ha hecho referencia al desarrollo social, económico y del medio ambiente; finalmente en esta sección se aborda el componente institucional (Índice de Desarrollo Municipal Institucional; IDM-I), que mide el desempeño de las instituciones gubernamentales de un municipio a través de cinco rubros que contemplan el esfuerzo tributario, la transparencia, la participación electoral, el número de empleados municipales per cápita y la seguridad.

En la construcción del IDM se decidió incluir cinco variables para medir el desarrollo institucional de los municipios de Jalisco, tal y como se muestra en las dos tablas siguientes, por medio del porcentaje de participación ciudadana en elecciones; la evaluación del cumplimiento de la publicación de información fundamental y de la obligación de la atención a las solicitudes de información; la tasa de empleados municipales por cada mil habitantes; el porcentaje de ingresos propios por municipio y el número de delitos del fuero común por cada mil habitantes.

**Tabla 13. Desarrollo institucional de los municipios en el contexto estatal con base en cinco indicadores**

San Ignacio Cerro Gordo, Región Altos Sur 2011 (Parte I)

Clave	Municipio	Porcentaje de participación ciudadana en elecciones 2009		Evaluación del cumplimiento de la publicación de información fundamental		Empleados municipales por cada 1000 habitantes 2009	
		Valor municipal	Lugar estatal	Valor municipal	Lugar estatal	Valor municipal	Lugar estatal
001	Acatic	52.77	103	20.91	36	6.51	23
008	Arandas	59.52	55	33.68	26	7.24	30
046	Jalostotitlán	50.33	114	23.51	33	3.47	4
048	Jesús María <sup>/e</sup>	52.27	108	12.12	46	12.07	80
060	Mexticacán <sup>/be</sup>	58.25	70	11.36	93	30.83	121
074	San Julián	58.69	64	29.82	30	11.84	78
078	San Miguel el Alto	53.08	100	49.31	13	7.54	32
093	Tepatitlán de Morelos	50.96	112	44.56	18	7.77	37
111	Valle de Guadalupe <sup>/e</sup>	59.72	53	1.52	112	12.38	81
117	Cañadas de Obregón <sup>/e</sup>	53.46	97	11.36	51	13.08	87
118	Yahualica de González Gallo <sup>/e</sup>	52.60	105	2.27	109	7.67	35
<b>125</b>	<b>San Ignacio Cerro Gordo<sup>*/ae</sup></b>	<b>ND</b>	<b>ND</b>	<b>1.52</b>	<b>122</b>	<b>7.83</b>	<b>40</b>

**Fuente:** Índice de Desarrollo Municipal, IDM-I con base en IFE, ITEI, INEGI, Procuraduría de Justicia del Estado de Jalisco e INAFED (ver detalles y notas en IDM 2012 <http://iieg.gob.mx/general.php?id=8&idg=472>).

En 2011 con una calificación de 1.52% en materia de cumplimiento en las obligaciones de transparencia, el municipio se colocó en el lugar 122. Lo que muestra el grado de compromiso de una administración en publicar y mantener actualizada la información, en particular, la correspondiente a los rubros financieros y regulatorios; así como la mejora en su accesibilidad y un adecuado manejo y protección de la información confidencial. Esto en el marco del cumplimiento del derecho de acceso a la información pública.

En lo que respecta a los empleados que laboran en las administraciones públicas, es importante destacar que en 2009, San Ignacio Cerro Gordo tenía una tasa de 7.83 empleados municipales por cada mil habitantes, por lo que ocupa el sitio 40 a nivel estatal en este rubro. Esto en el sentido de que entre menor sea el valor de este indicador mejor, porque implica una lógica de austeridad donde con menos empleados municipales se logra prestar los servicios municipales a la población.

Asimismo, en el ámbito de las finanzas municipales, para 2009 el 25.6% de los ingresos de San Ignacio Cerro Gordo se consideran propios; esto significa que fueron generados mediante sus propias estrategias de recaudación, lo que posiciona al municipio en el lugar 100 en el ordenamiento de este indicador respecto a los demás municipios del estado. Mientras que en la cuestión de seguridad, en 2011 el municipio registró una tasa de 2.65 delitos por cada mil habitantes, que se traduce en el lugar 10 en el contexto estatal, siendo el lugar uno, el municipio más seguro en función de esta tasa.

Considerando los cinco indicadores, San Ignacio Cerro Gordo obtiene un desarrollo institucional muy bajo, con un IDM-I de 33.5, que lo coloca en el sitio 118 del ordenamiento estatal. Donde el primer lugar lo tiene Zapotlanejo y el último Santa María del Oro.

**Tabla 14. Desarrollo institucional de los municipios en el contexto estatal con base en cinco indicadores**

San Ignacio Cerro Gordo, Región Altos Sur 2011 (Parte II)

Clave	Municipio	Porcentaje de ingresos propios 2009		Delitos del fuero común por cada 1000 habitantes <sup>f</sup>		IDM-Institucional		
		Valor municipal	Lugar estatal	Valor municipal	Lugar estatal	Índice	Grado	Lugar estatal
001	Acatic	35.72	69	7.02	64	47.80	Alto	54
008	Arandas	32.38	82	9.44	96	52.00	Alto	30
046	Jalostotitlán	56.21	9	9.95	102	57.31	Muy Alto	16
048	Jesús María <sup>e</sup>	58.54	4	9.27	93	52.24	Alto	26
060	Mexticacán <sup>be</sup>	17.39	113	0.84	2	27.50	Muy Bajo	124
074	San Julián	43.90	37	7.09	65	51.20	Alto	33
078	San Miguel el Alto	22.89	104	9.92	100	51.12	Alto	34
093	Tepatitlán de Morelos	51.97	17	13.83	119	61.21	Muy Alto	10
111	Valle de Guadalupe <sup>e</sup>	50.30	23	7.24	69	47.60	Alto	57
117	Cañadas de Obregón <sup>e</sup>	56.60	5	8.47	89	50.79	Alto	36
118	Yahualica de González Gallo <sup>e</sup>	37.70	61	6.31	56	43.71	Medio	82
<b>125</b>	<b>San Ignacio Cerro Gordo<sup>a/e</sup></b>	<b>25.61</b>	<b>100</b>	<b>2.65</b>	<b>10</b>	<b>33.52</b>	<b>Muy Bajo</b>	<b>118</b>

**Fuente:** Índice de Desarrollo Municipal, IDM-I con base en IFE, ITEI, INEGI, Procuraduría de Justicia del Estado de Jalisco e INAFED (ver detalles y notas en IDM 2012 <http://iieg.gob.mx/general.php?id=8&idg=472>).

## Directorio municipal



### **Presidente Municipal San Ignacio Cerro Gordo**

José Cleofás Orozco Orozco

### **Domicilio**

Calle Juárez No. 12 Col. Centro C.P. 47190,  
San Ignacio Cerro Gordo, Jalisco

### **Teléfonos**

(348) 716 3000 conmutador

### **Síndico (a)**

Fernando Jiménez Barba

### **Regidores (as)**

José Avelino Orozco Contreras

Karla Edith Orozco Hernández

Alberto Barba Navarro

Patricia Moreno Gutiérrez

Martha Griselda Barba Mojica

José Luis Ramírez Orozco

Salvador Barba Barba

José Luis Orozco Palos

José de Jesús Campos García