



SAN JUAN DE LOS LAGOS DIAGNÓSTICO DEL MUNICIPIO

Octubre 2015

SAN JUAN DE LOS LAGOS DIAGNÓSTICO DEL MUNICIPIO

Octubre 2015

HISTORIA	3
Toponimia	
Contexto histórico	
GEOGRAFÍA	6
Mapa base	
Medio físico e infraestructura	
DEMOGRAFÍA Y SOCIEDAD	10
Aspectos demográficos	
Intensidad migratoria	
Pobreza multidimensional	
Marginación	
Índices sociodemográficos	
ECONOMÍA	20
Número de empresas	
Valor agregado censal bruto	
Empleo	
Agricultura y ganadería	
MEDIO AMBIENTE	26
Subíndice municipal de medio ambiente	
DESARROLLO INSTITUCIONAL	28
Desarrollo institucional	

Consulta el documento en línea
<http://www.iieg.gob.mx/>

HISTORIA

SAN JUAN DE LOS LAGOS
DIAGNÓSTICO DEL MUNICIPIO
Octubre 2015

Toponimia

Antes de la conquista esta región fue habitada por los wixarikas (huicholes) en el año de 1189, llamado San Juan Bautista de Mezquititlán después de su conquista en 1542; posteriormente perteneció al señorío tecuexe, su asiento estaba en Metzquititlán “lugar donde abundan los mezquites”.

Figura 1. San Juan de los Lagos, Jalisco.
Localización geográfica.



FUENTE: IIEG, Instituto de Información Estadística y Geográfica del Estado de Jalisco con base en ITEJ, “Mapa General del Estado de Jalisco, 2012”

Contexto histórico

Primero fue conquistada por el Pedro Almídez Chirinos en 1530, se reconocieron los pueblos del oriente de Jalisco, entre ellos San Juan de los Lagos, quedando sujetos al poderío español, su fundación se remonta a fines de 1542 después de la Guerra del Mixtón.

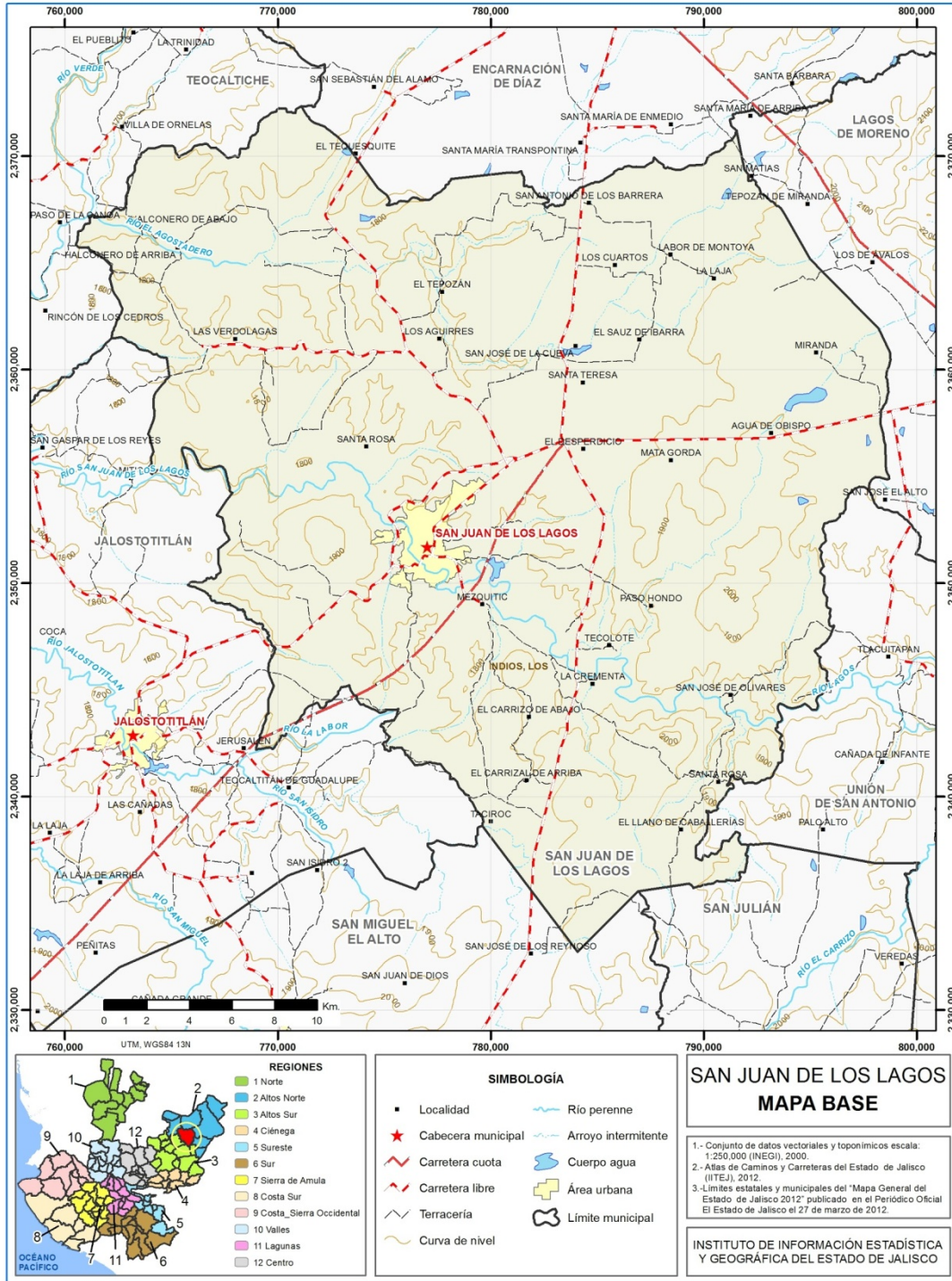
El 27 de marzo de 1824, San Juan de los Lagos se constituyó en Departamento siendo Cabecera del mismo y comprendió a los ayuntamientos de la Villa de Encarnación, de Jalostotitlán y el de San Miguel el Alto. En esa misma disposición se le concedió el título de Villa de San Juan de los Lagos, que por su carácter de cabecera de departamento ya tenía Ayuntamiento. Por decreto aprobado el 30 de octubre de 1869, se le concedió a la Villa de San Juan de los Lagos título de Ciudad.

Cabe hacer mención que en este municipio se puede admirar una gran cantidad de monumentos coloniales como son su Catedral; Basílica de Nuestra Señora de San Juan que data del siglo XVIII. Palacio municipal del siglo XVIII; Templo del Calvario, Parroquia de San Juan Bautista que data de 1648; edificio de Correos construido en el siglo XVIII, que posee ventanas y pórtico de estilo barroco; parroquia de la Sangre de Cristo edificada en 1888; templo de la Tercera Orden de 1841; Capilla del Primer Milagro construida en cantera, y el Reloj de la capilla de 1798.

GEOGRAFÍA

SAN JUAN DE LOS LAGOS
DIAGNÓSTICO DEL MUNICIPIO
Octubre 2015

Figura 2. San Juan de los Lagos, Jalisco.
Mapa base.



FUENTE: IIEG, Instituto de Información Estadística y Geográfica del Estado de Jalisco; 2015.

Geografía

Tabla 1. Medio físico

San Juan de los Lagos, Jalisco		
Medio físico	Descripción	
Superficie municipal (km ²)	914	El municipio de San Juan de los Lagos tiene una superficie de 914 Km ² . Por su superficie se ubica en la posición 26 con relación al resto de los municipios del estado.
Altura (msnm)	Mínima municipal	1,681
	Máxima municipal	2,020
	Cabecera municipal	1,720
Pendientes (%)	Planas (< 5°)	65.2
	Lomerío (5° - 15°)	30.5
	Montañosas (> 15°)	4.3
Clima (%)	Semiárido semicálido	38.5
	Semicálido semihúmedo	61.5
Temperatura (°C)	Máxima promedio	31.4
	Mínima promedio	3.4
	Media anual	17.8
Precipitación (mm)	Media anual	700
	Geología (%)	Aluvial
Arenisca		16.8
Arenisca – Conglomerado		0.6
Basalto		15.6
Caliza - Limotita		38.2
Limotita - Arenisca		9.5
Riolita – Toba ácida		10.2
Tipo de suelo (%)	Durisol	16.1
	Fluvisol	2.9
	Kastanozem	12.2
	Leptosol	3.6
	Phaeozem	21.2
	Planosol	4.3
	Regosol	26.3
	Vertisol	12.7
Otros	0.8	
Cobertura de suelo (%)	Agricultura	62.9
	Asentamiento humano	0.6
	Bosque	4.0
	Cuerpo de agua	0.2
	Pastizal	25.9
	Selva	6.5

FUENTE: IIEG, Instituto de Información Estadística y Geográfica del Estado de Jalisco con base en: Geología, Edafología SII y Uso de Suelo y Vegetación SIV, esc. 1:250,000, INEGI. Clima, CONABIO. Tomo 1 Geografía y Medio Ambiente de la Enciclopedia Temática Digital de Jalisco. MDE y MDT del conjunto de datos vectoriales, esc. 1:50,000, INEGI. Mapa General del Estado de Jalisco 2012.

Tabla 1.1. Infraestructura

San Juan de los Lagos, Jalisco

Infraestructura		Descripción	
Infraestructura (km)	Carreteras	128.8	El municipio se encuentra en el tercer lugar de la región Altos Norte, registrando grado medio de conectividad en caminos y carreteras.
	Caminos	232.0	
Tipo de servicios	Cantidad	Comentarios	
Cementerio	6	La información presentada en esta tabla corresponde a los servicios concentrados en localidades mayores a 2,500 habitantes.	
Escuelas	45		
Mercado	2		
Plaza	5		
Centro Salud	10		
Tanque de agua	1		
Templo	23		

FUENTE: IIEG, Instituto de Información Estadística y Geográfica del Estado de Jalisco Atlas de Caminos y Carreteras del Estado de Jalisco 2012, Conectividad 2012. Mapa General del Estado de Jalisco 2012. Censo de Población y Vivienda 2000 y 2010, INEGI. Siete servicios básicos, CDTR-ITEJ, 2009.

DEMOGRAFÍA Y SOCIEDAD

SAN JUAN DE LOS LAGOS
DIAGNÓSTICO DEL MUNICIPIO
Octubre 2015

Aspectos demográficos

El municipio de San Juan de los Lagos pertenece a la Región Altos Norte, su población en 2010 según el Censo de Población y Vivienda fue de 65 mil 219 personas; 49.2 por ciento hombres y 50.8 por ciento mujeres, los habitantes del municipio representaban el 17.0 por ciento del total regional (ver tabla 2). Comparando este monto poblacional con el del año 2000, se obtiene que la población municipal aumentó un 17.9 por ciento en diez años.

Tabla 2. Población por sexo, porcentaje en el municipio

San Juan de los Lagos, Jalisco

Clave	No.	Municipio/localidad	Población total 2000	Población 2010			
				Total	Porcentaje en el municipio	Hombres	Mujeres
		073 SAN JUAN DE LOS LAGOS	55,305	65,219	100.00	32,066	33,153
0001	1	SAN JUAN DE LOS LAGOS	42,411	48,684	74.6	23,771	24,913
0221	2	COLONIA SANTA CECILIA (LA SAUCEDA)	1,130	3,369	5.2	1,681	1,688
0296	3	MEZQUITIC DE LA MAGDALENA	1,133	1,576	2.4	793	783
0441	4	FRACCIONAMIENTO LA CALERA	-	896	1.4	471	425
0270	5	LA CUESTA DE MEDINA	219	370	0.6	192	178

FUENTE: IIEG, Instituto de Información Estadística y Geográfica del Estado de Jalisco con base en INEGI, censos y conteos nacionales, 2000-2010

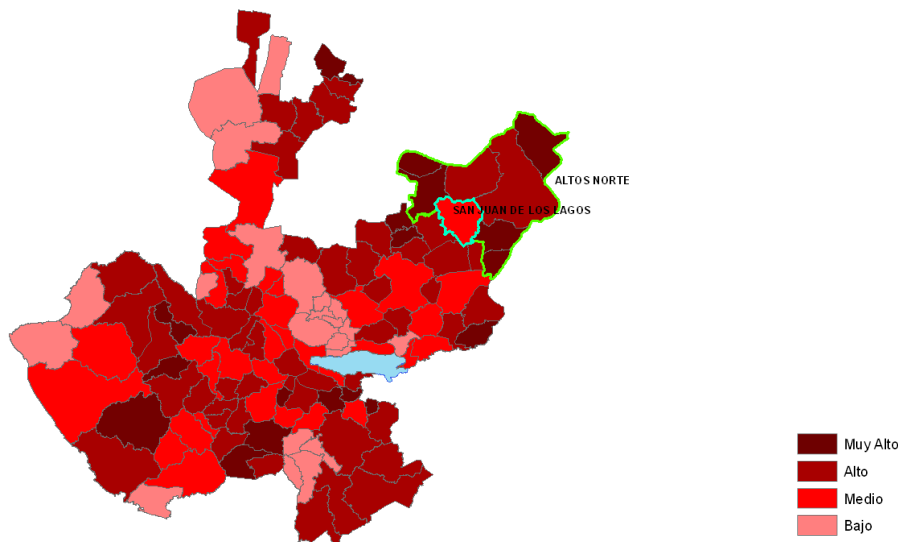
El municipio en 2010 contaba con 260 localidades, de las cuales, 38 eran de dos viviendas y 44 de una. La cabecera municipal de San Juan de los Lagos es la localidad más poblada con 42,411 personas, y representaba el 74.6 por ciento de la población, le sigue Colonia Santa Cecilia (La Saucedá) con el 5.2, Mezquitic de la Magdalena con el 2.4, Fraccionamiento la Calera con el 1.4 y La Cuestión de Medina con el 0.6 por ciento del total municipal.

Se estima que para el 2015 esta población aumentará a 71 mil 507 habitantes, donde 35 mil 327 son hombres y 36 mil 180 mujeres, aumentando a 0.90 por ciento de la población total del estado.

Intensidad migratoria

El estado de Jalisco tiene una añeja tradición migratoria a Estados Unidos que se remonta hacia los finales del siglo XIX. Se estima que 1.4 millones de personas nacidas en Jalisco habitan en Estados Unidos y que alrededor de 2.6 millones de personas nacidas en aquel país son hijos de padres jaliscienses. De acuerdo al índice de intensidad migratoria calculado por Consejo Nacional de Población (CONAPO) con datos del censo de población de 2010 del INEGI, Jalisco tiene un grado alto de intensidad migratoria, y tiene el lugar decimotercero entre las entidades federativas del país con mayor intensidad migratoria.

Figura 3. Grado de Intensidad migratoria a Estados Unidos.
Jalisco, 2010



FUENTE: IIEG, Instituto de Información Estadística y Geográfica del Estado de Jalisco con base en estimaciones del CONAPO, 2010

Los indicadores de este índice señalan que en San Juan de los Lagos el 7.54 por ciento de las viviendas del municipio se recibieron remesas en 2010, en un 3.82 por ciento se reportaron emigrantes del quinquenio anterior (2005-2010), en el 2.11 por ciento se registraron migrantes circulares del quinquenio anterior, así mismo el 4.48 por ciento de las viviendas contaban con migrantes de retorno del quinquenio anterior (ver tabla 3).

Tabla 3. Índice y grado de intensidad migratoria e indicadores socioeconómicos	
San Juan de los Lagos, 2010	
Índice y grado de intensidad migratoria e indicadores socioeconómicos	Valores
Índice de intensidad migratoria	0.3490551
Grado de intensidad migratoria	Medio
Total de viviendas	15376
% viviendas que reciben remesas	7.54
% Viviendas con emigrantes en Estados Unidos del quinquenio anterior	3.82
% Viviendas con migrantes circulares del quinquenio anterior	2.11
% Viviendas con migrantes de retorno del quinquenio anterior	4.48
Lugar que ocupa en el contexto estatal	83
Lugar que ocupa en el contexto nacional	746

FUENTE: IIEG, Instituto de Información Estadística y Geográfica del Estado de Jalisco con base en estimaciones del CONAPO con base en el INEGI, muestra del diez por ciento del Censo de Población y Vivienda 2010.

Cabe señalar que en el cálculo previo del índice de intensidad migratoria, que fue en el año 2000, la unidad de observación eran los hogares y San Juan de los Lagos ocupaba el lugar 75 con grado alto, donde los hogares que recibieron remesas fue el 9.46 por ciento, hogares con emigrantes en Estados Unidos del quinquenio anterior 9.83 por ciento, el 3.64 por ciento de los hogares tenían migrantes circulares del quinquenio anterior y 2.46 por ciento migrantes de retorno (ver tabla 4).

Tabla 4. Índice y grado de intensidad migratoria e indicadores socioeconómicos	
San Juan de los Lagos, 2000	
Índice y grado de intensidad migratoria e indicadores socioeconómicos	Valores
Índice de intensidad migratoria	0.7666637
Grado de intensidad migratoria	Alto
Total de hogares	11158
% Hogares que reciben remesas	9.46
% Hogares con emigrantes en Estados Unidos del quinquenio anterior	9.83
% Hogares con migrantes circulares del quinquenio anterior	3.64
% Hogares con migrantes de retorno del quinquenio anterior	2.46
Lugar que ocupa en el contexto estatal	75

Fuente: Consejo Nacional de Población. Colección: Índices Sociodemográficos. Diciembre de 2001.

Pobreza multidimensional

La pobreza, está asociada a condiciones de vida que vulneran la dignidad de las personas, limitan sus derechos y libertades fundamentales, impiden la satisfacción de sus necesidades básicas e imposibilitan su plena integración social. De acuerdo con esta concepción, una persona se considera en situación de pobreza multidimensional cuando sus ingresos son insuficientes para adquirir los bienes y los servicios que requiere para satisfacer sus necesidades y presenta carencia en al menos uno de los siguientes seis indicadores: rezago educativo, acceso a los servicios de salud, acceso a la seguridad social calidad y espacios de la vivienda servicios básicos en la vivienda.

La nueva metodología para medir el fenómeno de la pobreza fue desarrollada por el CONEVAL y permite profundizar en el estudio de la pobreza, ya que además de medir los ingresos, como tradicionalmente se realizaba, se analizan las carencias sociales desde una óptica de los derechos sociales.

Estos componentes permitirán dar un seguimiento puntual de las carencias sociales y al bienestar económico de la población, además de proporcionar elementos para el diagnóstico y seguimiento de la situación de la pobreza en nuestro país, desde un enfoque novedoso y consistente con las disposiciones legales aplicables y que retoma los desarrollos académicos recientes en materia de medición de la pobreza.

En términos generales de acuerdo a su ingreso y a su índice de privación social se proponen la siguiente clasificación: **Pobres multidimensionales.**- Población con ingreso inferior al valor de la línea de bienestar y que padece al menos una carencia social. **Vulnerables por carencias sociales.**- Población que presenta una o más carencias sociales, pero cuyo ingreso es superior a la línea de bienestar. **Vulnerables por ingresos.**- Población que no presenta carencias sociales y cuyo ingreso es inferior o igual a la línea de bienestar. **No pobre multidimensional y no vulnerable.**- Población cuyo ingreso es superior a la línea de bienestar y que no tiene carencia social alguna.

Tabla 5. Pobreza multidimensional		
San Juan de los Lagos, 2010		
Indicadores de incidencia	Porcentaje	Personas
Pobreza multidimensional		
Población en situación de pobreza multidimensional	58.5	34,452
Población en situación de pobreza multidimensional moderada	49.1	28,915
Población en situación de pobreza multidimensional extrema	9.4	5,536
Población vulnerable por carencias sociales	28.9	17,018
Población vulnerable por ingresos	6.3	3,726
Población no pobre multidimensional y no vulnerable	6.2	3,669
Privación social		
Población con al menos una carencia social	87.4	51,470
Población con al menos tres carencias sociales	30.0	17,688
Indicadores de carencias sociales¹		
Rezago educativo	27.9	16,398
Acceso a los servicios de salud	37.5	22,094
Acceso a la seguridad social	72.5	42,704
Calidad y espacios de la vivienda	6.5	3,809
Acceso a los servicios básicos en la vivienda	25.8	15,175
Acceso a la alimentación	27.6	16,244
Bienestar		
Población con un ingreso inferior a la línea de bienestar mínimo	25.9	15,228
Población con un ingreso inferior a la línea de bienestar	64.9	38,178

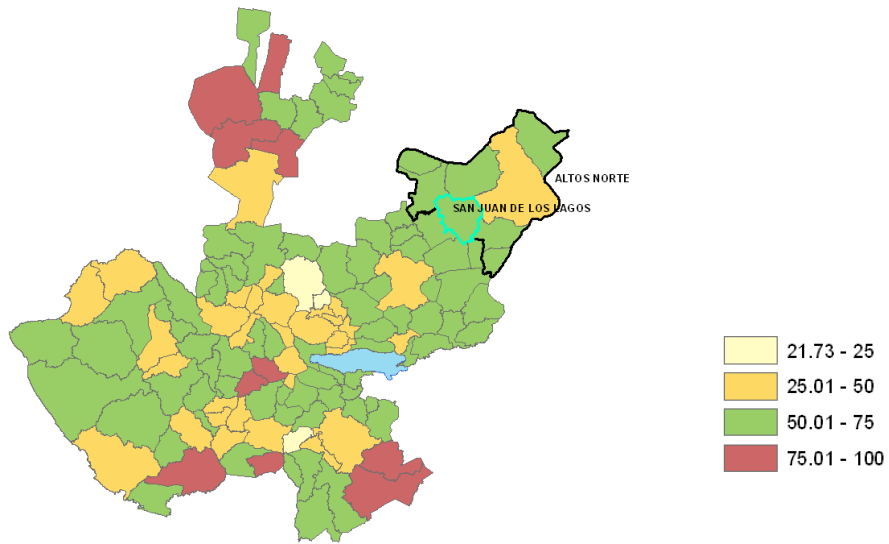
FUENTE: IIEG, Instituto de Información Estadística y Geográfica del Estado de Jalisco con base en, estimaciones del CONEVAL con base en INEGI, MCS-ENIGH 2010 y la muestra del Censo de Población y Vivienda

¹ Se reporta el porcentaje de la población con cada carencia social.

En la tabla 5 se muestra el porcentaje y número de personas en situación de pobreza, vulnerable por carencias sociales, vulnerable por ingresos y; no pobre y no vulnerable en San Juan de los Lagos el 58.5 por ciento de la población se encuentra en situación de pobreza, es decir 34 mil 452 personas comparten esta situación en el municipio, así mismo el 28.9 por ciento (17,018 personas) de la población es vulnerable por carencias sociales; el 6.3 por ciento es vulnerable por ingresos y 6.2 por ciento es no pobre y no vulnerable.

Es importante agregar que el 9.4 por ciento de San Juan de los Lagos presentó pobreza extrema, es decir 5,536 personas, y un 49.1 por ciento en pobreza moderada (28,915 personas). De los indicadores de carencias sociales, destaca que el acceso a la seguridad social es la más alta con un 72.5 por ciento, que en términos relativos se trata de 42 mil 704 habitantes. Los que menos porcentajes acumulan son la calidad y espacios, y acceso a los servicios básicos en la vivienda, con el 6.5 y 25.8 por ciento respectivamente.

Figura 4. Porcentaje de población con pobreza multidimensional por municipio.
Jalisco, 2010



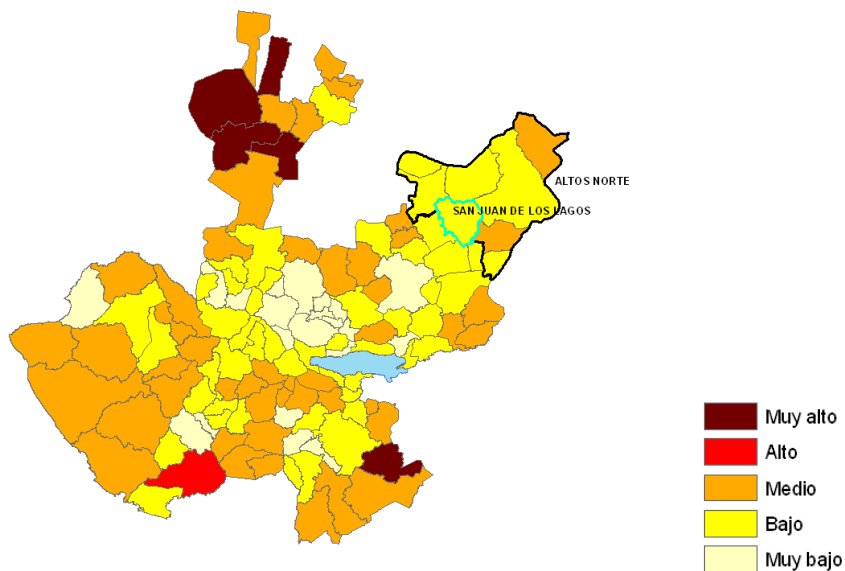
FUENTE: IIEG, Instituto de Información Estadística y Geográfica del Estado de Jalisco con base en estimaciones del CONEVAL, 2010

Marginación

La construcción del índice para las entidades federativas, regiones y municipios considera cuatro dimensiones estructurales de la marginación: falta de acceso a la educación (población analfabeta de 15 años o más y población sin primaria completa de 15 años o más), residencia en viviendas inadecuadas (sin disponibilidad de agua entubada, sin drenaje ni servicio sanitario exclusivo, con piso de tierra, sin disponibilidad de energía eléctrica y con algún nivel de hacinamiento), percepción de ingresos monetarios insuficientes (ingresos hasta 2 salarios mínimos) y residir en localidades pequeñas con menos de 5 mil habitantes.

En la tabla 6 se presentan los indicadores que componen el índice de marginación a nivel municipal para el 2010. En donde se ve que el municipio de San Juan de los Lagos cuenta con un grado de marginación bajo, y que la mayoría de sus carencias están por debajo del promedio regional; destaca que la población de 15 años o más sin primaria completa asciende al 27.2 por ciento, y que el 32.2 por ciento de la población no gana ni dos salarios mínimos.

Figura 5. Índice de marginación por municipio.
Jalisco, 2010



FUENTE: IIEG, Instituto de Información Estadística y Geográfica del Estado de Jalisco con base en estimaciones del CONAPO, 2010

A nivel localidad, se tiene que la mayoría de las principales localidades del municipio tienen grado de marginación medio, a excepción de la cabecera municipal y Mezquitic de la Magdalena que tienen grado de marginación bajo y alto respectivamente, en particular se ve que La Cuesta de Medina y Colonia Santa Cecilia (La Saucedá) tienen los más altos porcentajes de población analfabeta (7.5 y 6.9 por ciento respectivamente) y sin primaria completa destacan La Cuesta de Medina y Mezquitic de la Magdalena (33.8 y 35.2 por ciento) (ver tabla 6).

Tabla 6. Grado de marginación e indicadores sociodemográficos

San Juan de los Lagos, 2010							
Municipio / Localidad		Grado	% Población de 15 años o más analfabeta	% Población de 15 años o más sin primaria completa	% Población en localidades con menos de 5000 habitantes	% Población ocupada con ingreso de hasta 2 salarios mínimos	% Viviendas particulares habitadas que no disponen de refrigerador
Clave	Nombre						
Jalisco		Bajo	4.4	18.0	17.5	27.2	6.8
Altos Norte			7.6	29.0	38.5	40.3	9.7
073	San Juan de los Lagos	Bajo	6.5	27.2	25.4	32.2	6.2
0001	San Juan de los Lagos	Bajo	5.7	24.3			6.6
0221	Colonia Santa Cecilia (La Saucedá)	Medio	6.9	31.4			8.7
0296	Mezquitic de la Magdalena	Alto	6.1	35.2			17.0
0441	Fraccionamiento la Calera	Medio	3.6	28.3			6.2
0270	La Cuesta de Medina	Medio	7.5	33.8			10.7

* Para el cálculo de los índices estatales, municipales y regionales, estos indicadores corresponden a los porcentajes de ocupantes en viviendas.

FUENTE: IIEG, Instituto de Información Estadística y Geográfica del Estado de Jalisco, con base en CONAPO, Índices de marginación por entidad federativa, municipal y a nivel localidad, 2010

Respecto a las carencias en la vivienda, la localidad Mezquitic de la Magdalena tiene el más alto porcentaje en el indicador de viviendas sin agua entubada mostrando el 41.8 por ciento; sin excusado San Mezquitic de la Magdalena destaca con el 8.4 por ciento, en lo que se refiere a equipamiento en la vivienda, en viviendas sin refrigerador muestra que Mezquitic de la Magdalena cuenta con el 17.0 por ciento seguido de La Cuesta de Medina con el 10.7 por ciento (ver tabla 7).

Tabla 7. Grado de marginación e indicadores sociodemográficos

San Juan de los Lagos, 2010							
Municipio / Localidad		Grado	% Viviendas particulares habitadas sin excusado*	% Viviendas particulares habitadas sin energía eléctrica*	% Viviendas particulares habitadas sin disponibilidad de agua entubada*	Promedio de ocupantes por cuarto en viviendas particulares habitadas	% Viviendas particulares habitadas con piso de tierra
Clave	Nombre						
Jalisco		Bajo	1.5	0.8	3.9	4.0	3.2
Altos Norte			2.5	1.0	5.2	4.2	2.4
073	San Juan de los Lagos	Bajo	3.0	0.4	9.3	4.3	1.0
0001	San Juan de los Lagos	Bajo	1.1	0.3	6.4	1.0	0.8
0221	Colonia Santa Cecilia (La Saucedá)	Medio	2.6	0.3	4.0	1.7	1.2
0296	Mezquitic de la Magdalena	Alto	8.4	0.3	41.8	1.4	2.4
0441	Fraccionamiento la Calera	Medio	1.7	0.0	1.1	2.0	4.6
0270	La Cuesta de Medina	Medio	4.8	0.0	22.9	1.3	6.0

* Para el cálculo de los índices estatales, municipales y regional, estos indicadores corresponden a los porcentajes de ocupantes en viviendas.

FUENTE: IIEG, Instituto de Información Estadística y Geográfica del Estado de Jalisco, con base en CONAPO, Índices de marginación por entidad federativa, municipal y a nivel localidad, 2010

Índices sociodemográficos

A manera de recapitulación, el municipio de San Juan de los Lagos en 2010 ocupaba a nivel estatal el lugar 97 en el índice de marginación con un grado bajo, en pobreza multidimensional se localiza en el lugar 62, con el 49.1 por ciento de su población en pobreza moderada y 9.4 por ciento en pobreza extrema; y en cuanto al índice de intensidad migratoria el municipio tiene un grado medio y ocupa el lugar 83 entre todos los municipios del estado (ver tabla 8).

Tabla 8. Población total, grado de Marginación e Intensidad Migratoria y situación de pobreza									
Jalisco, 2010									
Clave	Municipio	Población	Marginación		Pobreza Multidimensional			Intensidad Migratoria	
			Grado	Lugar	Moderada	Extrema	Lugar	Grado	Lugar
14	Jalisco	7,350,682	Bajo	27	32.0	4.9	23	Alto	13
035	Encarnación de Díaz	51,396	Bajo	63	52.3	11.8	39	Alto	26
053	Lagos de Moreno	153,817	Bajo	87	37.3	6.0	106	Alto	65
064	Ojuelos de Jalisco	30,097	Medio	26	55.8	18.9	10	Muy alto	7
072	San Diego de Alejandría	6,647	Bajo	73	58.3	8.2	28	Muy alto	8
073	San Juan de los Lagos	65,219	Bajo	97	49.1	9.4	62	Medio	83
091	Teocaltiche	40,105	Bajo	54	55.0	15.2	17	Muy alto	5
109	Unión de San Antonio	17,325	Medio	39	52.9	11.5	38	Muy alto	15
116	Villa Hidalgo	18,711	Bajo	95	59.9	7.6	22	Muy alto	9

FUENTE: IIEG, Instituto de Información Estadística y Geográfica del Estado de Jalisco con base en estimaciones del CONEVAL y CONAPO.

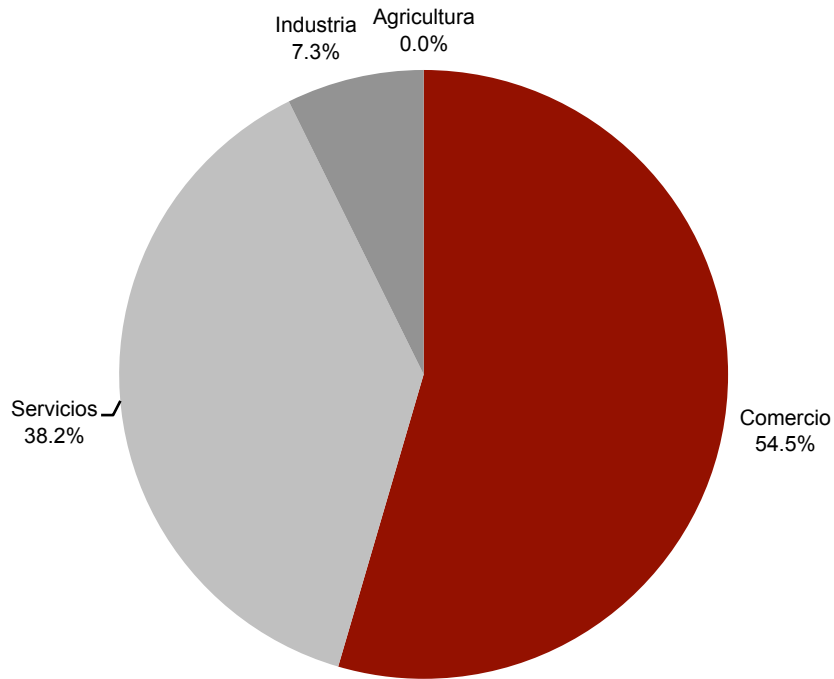
ECONOMÍA

SAN JUAN DE LOS LAGOS
DIAGNÓSTICO DEL MUNICIPIO
Octubre 2015

Número de empresas

Conforme a la información del directorio estadístico nacional de unidades económicas (DENUE) de INEGI, el municipio de San Juan de los Lagos cuenta con 4,040 unidades económicas a 2014 y su distribución por sectores revela un predominio de unidades económicas dedicadas al comercio, siendo estas el 54.5% del total de las empresas en el municipio.

Figura 6. Distribución de las unidades económicas San Juan de los Lagos 2014



FUENTE: IIEG, Instituto de Información Estadística y Geográfica del Estado de Jalisco; con información de INEGI, DENUE.

Valor agregado censal bruto

El valor agregado censal bruto se define como: “*el valor de la producción que se añade durante el proceso de trabajo por la actividad creadora y de transformación del personal ocupado, el capital y la organización (factores de la producción), ejercida sobre los materiales que se consumen en la realización de la actividad económica.*” En resumen, esta variable se refiere al valor de la producción que añade la actividad económica en su proceso productivo.

Los censos económicos 2014, registraron que en el municipio de San Juan de los Lagos, los tres subsectores más importantes en la generación de valor agregado censal bruto fueron el *Autotransporte de carga; la Fabricación de equipo de transporte; y el Comercio al por menor de abarrotes, alimentos, bebidas, hielo y tabaco*, que generaron en conjunto el 55.4% del total del valor agregado censal bruto registrado en 2014 en el municipio.

El subsector de *Autotransporte de carga*, que concentró el 25.2% del valor agregado censal bruto en 2014, registró el mayor crecimiento real pasando de 42 millones 721 mil pesos en 2009 a 210 millones 912 mil pesos en 2014, representado un incremento de 393.70% durante el periodo.

Tabla 9. Subsectores con mayor valor agregado censal bruto (VACB)				
San Juan de los Lagos, 2009 y 2014. (Miles de pesos).				
Subsector	2009	2014	% Part 2014	Var % 2009- 2014
484 Autotransporte de carga	42,721	210,912	25.16%	393.70%
336 Fabricación de equipo de transporte	4,020	166,817	19.90%	4049.68%
461 Comercio al por menor de abarrotes, alimentos, bebidas, hielo y tabaco	97,574	86,925	10.37%	-10.91%
431 Comercio al por mayor de abarrotes, alimentos, bebidas, hielo y tabaco	61,339	84,050	10.03%	37.03%
468 Comercio al por menor de vehículos de motor, refacciones, combustibles y lubricantes	53,678	80,322	9.58%	49.64%
722 Servicios de preparación de alimentos y bebidas	45,528	65,544	7.82%	43.96%
311 Industria alimentaria	36,800	58,438	6.97%	58.80%
522 Instituciones de intermediación crediticia y financiera no bursátil	1,541	57,449	6.85%	3628.03%
463 Comercio al por menor de productos textiles, bisutería, accesorios de vestir y calzado	32,325	41,836	4.99%	29.42%
462 Comercio al por menor en tiendas de autoservicio y departamentales	5,646	41,174	4.91%	629.26%
541 Servicios profesionales, científicos y técnicos	12,313	31,513	3.76%	155.93%
Otros	261,672	-86,590	-10.33%	-133.09%
Total	655,157	838,390	100.00%	27.97%

FUENTE: IIEG, Instituto de Información Estadística y Geográfica del Estado de Jalisco; con base a datos proporcionados por el INEGI

Empleo

Trabajadores asegurados en el IMSS Por grupo económico

En el último trienio, el municipio de San Juan de los Lagos ha visto un crecimiento en el número de trabajadores registrados ante el IMSS, lo que se traduce en un incremento de sus grupos económicos. Para septiembre de 2015, el IMSS reportó un total de 10,197 trabajadores asegurados, lo que representa 2,116 trabajadores más que en diciembre de 2012.

En función de los registros del IMSS el grupo económico que más trabajadores registró dentro del municipio de San Juan de los Lagos, es la *ganadería* que en septiembre de 2015 cuenta con un total de 4,319 trabajadores asegurados concentrando el 42.36% del total de asegurados en el municipio. Este grupo registró un aumento de 1,203 trabajadores de diciembre de 2012 a septiembre de 2015.

El segundo grupo con más trabajadores asegurados es el de Trabajos realizados por contratistas especializados, que para septiembre de 2015 registró 879 trabajadores asegurados que representan el 8.62% del total de trabajadores asegurados a dicha fecha. De 2012 a septiembre de 2015 esta actividad tuvo un crecimiento de 351 trabajadores.

Figura 10. Trabajadores asegurados.						
San Juan de los Lagos, Jalisco. 2012–2015/09						
Grupos económicos	Dic 2012	Dic 2013	Dic 2014	Sep 2015	% Part Sep-2015	Var. Abs. Dic 2012 Sep 2015
Ganadería.	3,116	3,894	3,978	4,319	42.36%	1,203
Trabajos realizados por contratistas especializados.	528	566	709	879	8.62%	351
Transporte terrestre.	589	610	734	783	7.68%	194
Elaboración de alimentos.	422	461	480	407	3.99%	-15
Servicios profesionales y técnicos.	243	255	282	324	3.18%	81
Compraventa de gases, combustibles y lubricantes.	268	269	299	308	3.02%	40
Servicios de enseñanza, investigación científica y difusión cultural.	267	275	278	290	2.84%	23
Construcción de edificaciones y obras de ingeniería civil.	258	291	246	275	2.70%	17
Compraventa de alimentos, bebidas y productos del tabaco.	268	263	257	273	2.68%	5
Compraventa en tiendas de autoservicios y departamentos especializados.	289	281	273	269	2.64%	-20
Otros	1,833	2,017	2,001	2,070	20.30%	237
Total	8,081	9,182	9,537	10,197	100.00%	2,116

FUENTE: IIEG, Instituto de Información Estadística y Geográfica del Estado de Jalisco; con base a datos proporcionados por el IMSS

Trabajadores asegurados en el IMSS Región Altos Norte

Dentro de la región Altos Norte, San Juan de los Lagos se presenta como el segundo municipio con mayor número de trabajadores asegurados concentrando el 24.03% del total de trabajadores asegurados en el IMSS dentro de esta región en septiembre de 2015, quedando por debajo de Lagos de Moreno que concentra 61.70%.

De diciembre de 2012 a septiembre de 2015 el municipio de San Juan de los Lagos registró el segundo mayor incremento real en el número de trabajadores asegurados en la región Altos Norte, pasando de 8,081 asegurados en 2012, a 10,197 asegurados en septiembre de 2015, incrementando en 2,116 trabajadores durante el total del periodo.

Figura 11. Trabajadores asegurados									
Región Altos Norte de Jalisco. 2012-2015/09									
Altos Norte	Dic 2012	Dic 2013	Dic 2014	Sep 2015	% Part. Sep 2015	Var. Abs. Dic 2012-Sep 2015	Var % Dic 2012-Sep 2015	IDM-E ¹	IDM ²
Lagos de Moreno	23,202	24,267	24,949	26,181	61.70%	2,979	12.84%	14	17
San Juan de los Lagos	8,081	9,182	9,537	10,197	24.03%	2,116	26.18%	17	34
Encarnación de Díaz	2,127	2,127	2,295	2,478	5.84%	351	16.50%	45	67
Unión de San Antonio	805	840	1,076	1,183	2.79%	378	46.96%	52	100
Teocaltiche	1,150	1,130	1,160	1,138	2.68%	-12	-1.04%	81	111
Villa Hidalgo	480	500	595	610	1.44%	130	27.08%	54	82
Ojuelos de Jalisco	477	330	537	385	0.91%	-92	-19.29%	82	115
San Diego de Alejandría	258	198	208	258	0.61%	0	0.00%	56	80
Total	36,580	38,574	40,357	42,430	100.00%	5,850	15.99%		

FUENTE: IIEG, Instituto de Información Estadística y Geográfica del Estado de Jalisco; con base a datos proporcionados por el IMSS

El índice de desarrollo municipal conjunta una serie de variables económicas, institucionales, sociales y de medio ambiente, para proporcionar un indicador que permite identificar la posición que ocupa el municipio en el plano estatal, es decir, comparar la situación del municipio con relación a los demás municipios de la misma región y con los municipios del resto del estado.

San Juan de los Lagos se ubica en la posición número 34 en el índice de desarrollo municipal (IDM) del total de los 125 municipios del estado. Dentro de la región Altos Norte, Lagos de Moreno es el municipio con el índice más alto al ubicarse en la posición número 17 del total de municipios de Jalisco. En contraparte, Ojuelos de Jalisco se ubica en el lugar 115.

Por su parte, el índice de desarrollo municipal del aspecto económico (IDM-E), engloba las variables de producción, producción agropecuaria, trabajadores asegurados, y población ocupada, para dar un elemento que permita monitorear la situación de desarrollo económico que tiene el municipio y así poder compararlo con el resto de los municipios del estado. Este indicador que se pondera en función del tamaño de la población, es más favorable para el municipio de San Juan de los Lagos al ubicarlo en la posición 17, y ser el segundo municipio mejor posicionado en la región Altos Norte.

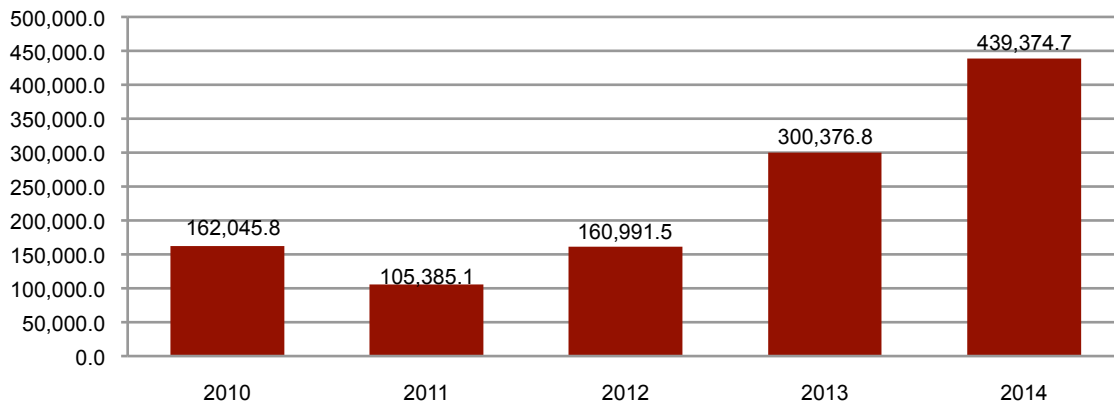
¹ **IDM-E:** Índice de desarrollo municipal del aspecto económico, lugar que ocupa con respecto de los 125 municipios de Jalisco.

¹ **IDM:** Índice de desarrollo municipal, lugar que ocupa con respecto de los 125 municipios de Jalisco.

Agricultura y ganadería en San Juan de los Lagos

El valor de la producción agrícola en San Juan de los Lagos ha presentado diversas fluctuaciones durante el periodo 2010–2014, habiendo registrado sus niveles más altos en 2013 y 2014. El valor de la producción agrícola de San Juan de los Lagos de 2011, representó apenas el 0.4% del total de producción agrícola estatal y tuvo en 2014 su máxima participación aportando el 1.1% del total estatal en dicho año.

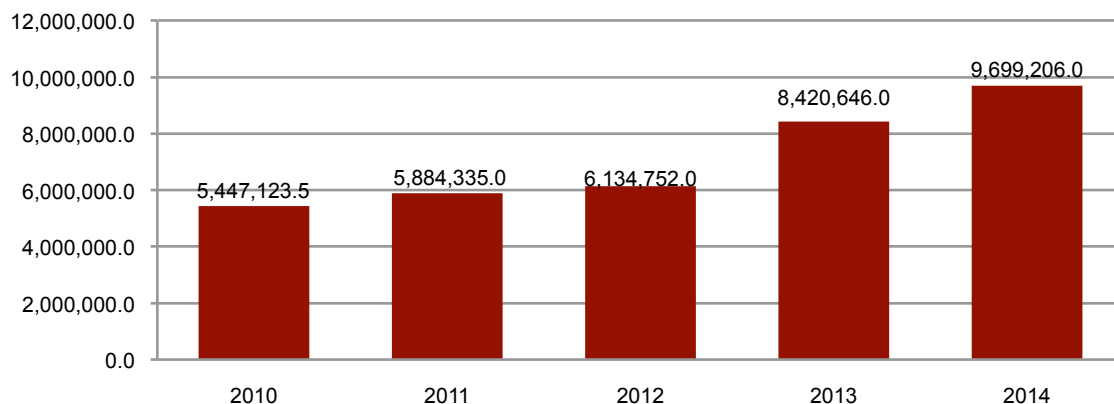
Figura 7. Valor de la producción agrícola San Juan de los Lagos 2010 - 2014 (Miles de pesos)



FUENTE: IIEG, Instituto de Información Estadística y Geográfica del Estado de Jalisco; información de SIAP / SAGARPA - OEIDRUS.

La producción ganadera en San Juan de los Lagos ha mantenido una tendencia creciente durante el periodo 2010-2014, siendo el ejercicio de 2014 el año en el que se ha registrado el mayor crecimiento en el valor de la producción ganadera en el municipio. En 2014, la producción ganadera de San Juan de los Lagos representó el 13.56% del total de la producción ganadera estatal.

Figura 8. Valor de la producción ganadera San Juan de los Lagos 2010 - 2014 (Miles de pesos)



FUENTE: IIEG, Instituto de Información Estadística y Geográfica del Estado de Jalisco; información de SIAP / SAGARPA - OEIDRUS.

MEDIO AMBIENTE

SAN JUAN DE LOS LAGOS
DIAGNÓSTICO DEL MUNICIPIO
Octubre 2015

Índice municipal de medio ambiente

Tabla 12. Municipios de la región Altos Norte de acuerdo al índice municipal de medio ambiente.

San Juan de los Lagos, Jalisco			
Nombre	Índice Municipal Medio Ambiente	Posición estatal	Categoría
Ojuelos de Jalisco	52.74	78	Medio
Lagos de Moreno	46.34	96	Bajo
Villa Hidalgo	45.97	99	Bajo
Encarnación de Díaz	45.96	100	Bajo
San Juan de los Lagos	42.94	109	Muy Bajo
San Diego de Alejandría	42.78	111	Muy Bajo
Unión de San Antonio	42.48	113	Muy Bajo
Teocaltiche	41.29	116	Muy Bajo

FUENTE: IIEG, Instituto de Información Estadística y Geográfica del Estado de Jalisco; 2012. Con información de SEMADES, 2000, 2010; SEMARNAT, 2000; CONAGUA, 2010; CONABIO, 2010; INEGI, 1982, 2005,2007; CONAFOR, 2007; CEA, 2007; CCA, 2010.

Considerando el índice de medio ambiente, que contempla aspectos como generación de residuos sólidos, deforestación, explotación de acuíferos, cobertura forestal, áreas naturales protegidas, entre otros, San Juan de los Lagos se ubica en el lugar 109 a nivel estatal, lo cual indica un desarrollo *Muy Bajo* del medio ambiente en comparación al resto de los municipios de la entidad, y la sexta posición en la región Altos Norte.

En el Índice Municipal de Medio Ambiente, 2013, destaca que el 36.2% del territorio de San Juan de los Lagos se ubica en un acuífero sobreexplotado, sobre el cual se registra un total de 14,999 viviendas particulares habitadas, de las cuales 87.11% tienen disponibilidad de agua dentro de la casa o el terreno y 95.78% cuentan con drenaje conectado a la red pública, fosa séptica u otros.

El Municipio tiene una cobertura de 4.0% de bosques, 6.5% de selvas y 62.9% destinada a la agricultura. En los últimos 25 años el municipio ha recuperado 9.57 km² de superficie con vegetación natural y presenta 5.96% de la superficie con riesgo de erosión. En el ordenamiento ecológico territorial, el 6.02% de su territorio está bajo políticas ambientales de conservación.

En términos de residuos sólidos urbanos, el municipio participa con el 0.84% del total estatal, equivalente a 62.936 toneladas generadas por día.

DESARROLLO INSTITUCIONAL

SAN JUAN DE LOS LAGOS
DIAGNÓSTICO DEL MUNICIPIO
Octubre 2015

Desarrollo institucional

El Índice de Desarrollo Municipal (IDM) mide el progreso de un municipio en cuatro dimensiones del desarrollo: social, económica, ambiental e institucional, con la finalidad de presentar una evaluación integral de la situación de cada uno de éstos. El IDM parte de tres premisas vinculadas con el concepto de desarrollo humano, según el cual, el principal objetivo es beneficiar a las personas; las actividades de los gobiernos afectan el nivel de desarrollo de sus comunidades y que el desarrollo sostenible posibilita el bienestar de los individuos a largo plazo (ver detalles en <http://ieeg.gob.mx/general.php?id=8&idg=472>).

En los tres apartados anteriores ya se ha hecho referencia al desarrollo social, económico y del medio ambiente; finalmente en esta sección se aborda el componente institucional (Índice de Desarrollo Municipal Institucional; IDM-I), que mide el desempeño de las instituciones gubernamentales de un municipio a través de cinco rubros que contemplan el esfuerzo tributario, la transparencia, la participación electoral, el número de empleados municipales per cápita y la seguridad.

En la construcción del IDM se decidió incluir cinco variables para medir el desarrollo institucional de los municipios de Jalisco, tal y como se muestra en las dos tablas siguientes, por medio del porcentaje de participación ciudadana en elecciones; la evaluación del cumplimiento de la publicación de información fundamental y de la obligación de la atención a las solicitudes de información; la tasa de empleados municipales por cada mil habitantes; el porcentaje de ingresos propios por municipio y el número de delitos del fuero común por cada mil habitantes.

Tabla 13. Desarrollo institucional de los municipios en el contexto estatal con base en cinco indicadores

San Juan de los Lagos, Región Altos Norte 2011 (Parte I)							
Clave	Municipio	Porcentaje de participación ciudadana en elecciones 2009		Evaluación del cumplimiento de la publicación de información fundamental		Empleados municipales por cada 1000 habitantes 2009	
		Valor municipal	Lugar estatal	Valor municipal	Lugar estatal	Valor municipal	Lugar estatal
035	Encarnación de Díaz	59.16	59	48.42	15	7.00	26
053	Lagos de Moreno	50.59	113	48.79	14	9.36	57
064	Ojuelos de Jalisco ^e	66.08	19	3.03	108	8.41	49
072	San Diego de Alejandría ^e	64.69	24	8.33	98	12.79	86
073	San Juan de los Lagos^e	57.68	74	7.58	101	8.60	51
091	Teocaltiche ^e	49.29	118	14.39	44	12.49	82
109	Unión de San Antonio ^e	60.22	52	18.18	37	15.30	94
116	Villa Hidalgo ^e	57.88	72	1.52	114	16.89	100

Fuente: Índice de Desarrollo Municipal, IDM-I con base en IFE, ITEI, INEGI, Procuraduría de Justicia del Estado de Jalisco e INAFED (ver detalles y notas en IDM 2012 <http://iieg.gob.mx/general.php?id=8&idg=472>).

En el caso de San Juan de los Lagos, en 2009 registró una participación electoral del 57.68%, que lo coloca en el lugar 74 de los 125 municipios. Lo que significa que tiene una mediana participación electoral en comparación con otras municipalidades del estado.

Por otra parte, en 2011 con una calificación de 7.58% en materia de cumplimiento en las obligaciones de transparencia, el municipio se colocó en el lugar 101. Lo que muestra el grado de compromiso de una administración en publicar y mantener actualizada la información, en particular, la correspondiente a los rubros financieros y regulatorios; así como la mejora en su accesibilidad y un adecuado manejo y protección de la información confidencial. Esto en el marco del cumplimiento del derecho de acceso a la información pública.

En lo que respecta a los empleados que laboran en las administraciones públicas, es importante destacar que en 2009, San Juan de los Lagos tenía una tasa de 8.6 empleados municipales por cada mil habitantes, por lo que ocupa el sitio 51 a nivel estatal en este rubro. Esto en el sentido de que entre menor sea el valor de este indicador mejor, porque implica una lógica de austeridad donde con menos empleados municipales se logra prestar los servicios municipales a la población.

Asimismo, en el ámbito de las finanzas municipales, para 2009 el 41.7% de los ingresos de San Juan de los Lagos se consideran propios; esto significa que fueron generados mediante sus propias estrategias de recaudación, lo que posiciona al municipio en el lugar 46 en el ordenamiento de este indicador respecto a los demás municipios del estado. Mientras que en la cuestión de seguridad, en 2011 el municipio registró una tasa de 7.9 delitos por cada mil habitantes, que se traduce en el lugar 81 en el contexto estatal, siendo el lugar uno, el municipio más seguro en función de esta tasa.

Considerando los cinco indicadores, San Juan de los Lagos obtiene un desarrollo institucional alto, con un IDM-I de 47.7, que lo coloca en el sitio 56 del ordenamiento estatal. Donde el primer lugar lo tiene Zapotlanejo y el último Santa María del Oro.

Tabla 14. Desarrollo institucional de los municipios en el contexto estatal con base en cinco indicadores

San Juan de los Lagos, Región Altos Norte 2011 (Parte II)

Clave	Municipio	Porcentaje de ingresos propios 2009		Delitos del fuero común por cada 1000 habitantes ^{ff}		IDM-Institucional		
		Valor municipal	Lugar estatal	Valor municipal	Lugar estatal	Índice	Grado	Lugar estatal
035	Encarnación de Díaz	38.22	58	6.47	58	54.79	Alto	19
053	Lagos de Moreno	31.19	87	12.26	116	53.90	Alto	21
064	Ojuelos de Jalisco ^e	9.46	118	5.87	49	37.28	Bajo	108
072	San Diego de Alejandría ^e	46.60	28	6.00	52	47.83	Alto	53
073	San Juan de los Lagos^e	41.71	46	7.90	81	47.71	Alto	56
091	Teocaltiche ^e	43.85	39	3.60	16	43.63	Medio	83
109	Unión de San Antonio ^e	21.88	107	7.16	67	41.07	Bajo	97
116	Villa Hidalgo ^e	60.23	1	4.42	25	46.61	Medio	67

Fuente: Índice de Desarrollo Municipal, IDM-I con base en IFE, ITEI, INEGI, Procuraduría de Justicia del Estado de Jalisco e INAFED (ver detalles y notas en IDM 2012 <http://iieg.gob.mx/general.php?id=8&idg=472>).

Directorio municipal



Presidente Municipal San Juan de los Lagos

Alejandro De Anda Lozano

sanjuan@jalisco.gob.mx

Domicilio

Prof. Simón Hernández No. 3, Zona Centro,
C.P. 47000, San Juan de los Lagos, Jalisco

Teléfonos

(395) 785 1456 / 785 00 01

Síndico (a)

Pablo Esteban González Ramírez

Regidores (as)

Ruth Arcelia Gutiérrez Martín

José Guadalupe Bueno Martínez

Marcela Becerra Villa

Ángel Hernández Campos

Irma Leticia Reynoso Navarro

Benjamín Atilano Escoto

Jessica Elizabeth Padilla de Luna

Flavio Alejandro de Anda de Anda

José Antonio Guillen Arguelles

Javier Padilla López

Adriana Flores Zermeño

Antonio Gallardo Álvarez