



SAN JULIÁN DIAGNÓSTICO DEL MUNICIPIO

Octubre 2015

SAN JULIÁN

DIAGNÓSTICO DEL MUNICIPIO

Octubre 2015

HISTORIA	3
Toponimia	
Contexto histórico	
GEOGRAFÍA	6
Mapa base	
Medio físico e infraestructura	
DEMOGRAFÍA Y SOCIEDAD	10
Aspectos demográficos	
Intensidad migratoria	
Pobreza multidimensional	
Marginación	
Índices sociodemográficos	
ECONOMÍA	21
Número de empresas	
Valor agregado censal bruto	
Empleo	
Agricultura y ganadería	
MEDIO AMBIENTE	28
Subíndice municipal de medio ambiente	
DESARROLLO INSTITUCIONAL	30
Desarrollo institucionales	

Consulta el documento en línea
<http://www.iiieg.gob.mx/>

HISTORIA

SAN JULIÁN
DIAGNÓSTICO DEL MUNICIPIO
Octubre 2015

Toponimia

El municipio primitivamente llevó el nombre de Hacienda de los Padilla, en honor a Lino Padilla, su fundador.

Figura 1. San Julián, Jalisco.
Localización geográfica.



FUENTE: IIEG, Instituto de Información Estadística y Geográfica del Estado de Jalisco, "Mapa General del Estado de Jalisco, 2012"

Contexto histórico

La región estuvo habitada por los nahoas, más tarde perteneció al señorío tecuexe. Fue conquistado en 1530. En la época colonial las tierras que ocupan hoy los municipios de Unión de San Antonio y San Julián pertenecieron, por más de dos siglos, a Santa María de los Lagos.

En 1808 aparece en el padrón de las comunidades que pertenecían a la nueva parroquia de San Antonio de los Adobes. En estas tierras nacería posteriormente, San Julián.

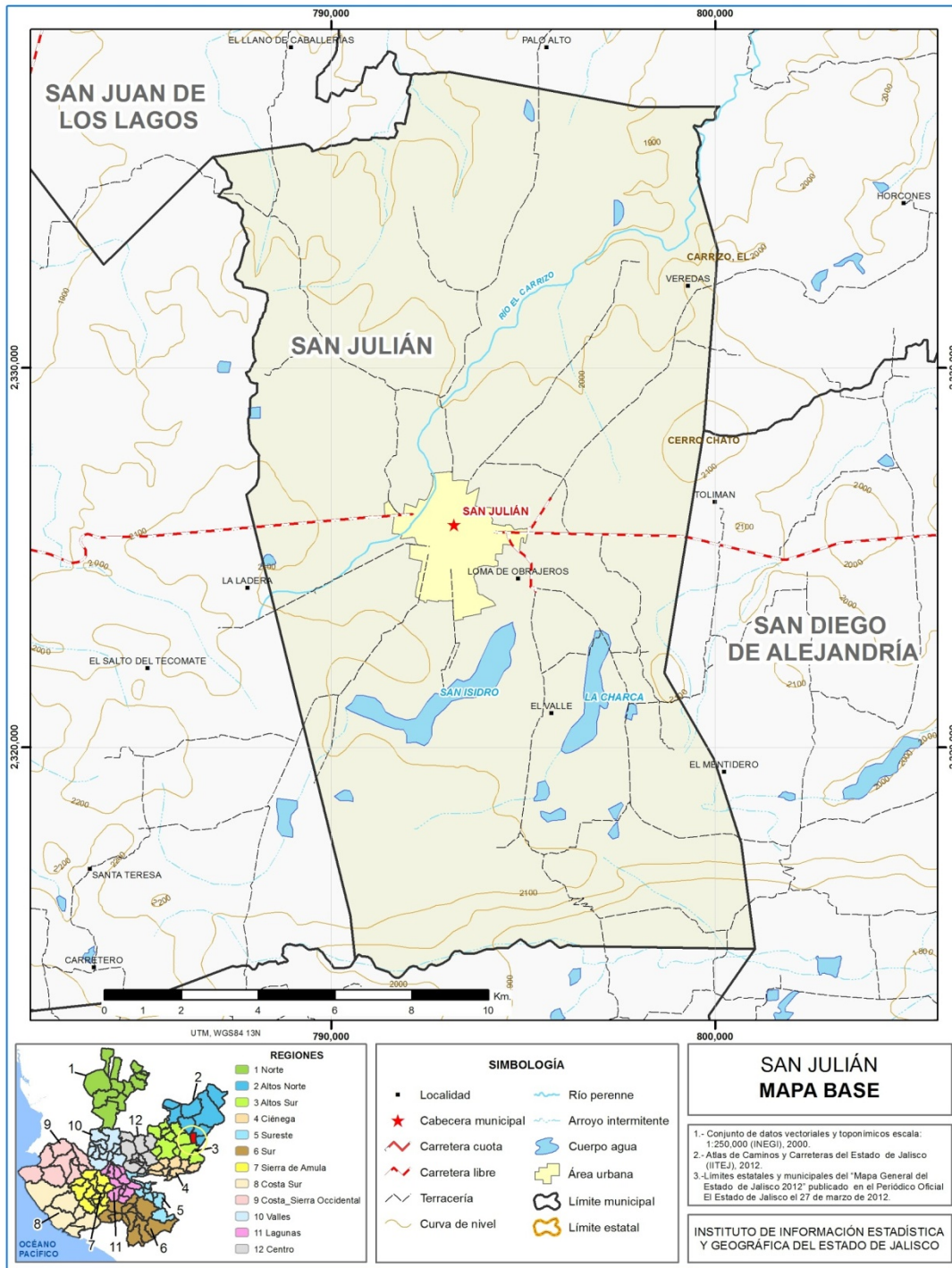
Desde 1825 perteneció al Segundo Cantón de Lagos; en 1843 se menciona como rancho de la Congregación de San Antonio de Adobes. En 1872 por decreto pertenece al municipio de Unión de San Antonio con categoría de pueblo y hasta 1895 fue comisaría política.

El 5 de noviembre de 1912 se erigió en municipio. Durante la Revolución, San Julián estuvo en manos de villistas y carrancistas y fue el primer pueblo alteño en levantarse en armas y que más participó en la defensa religiosa en la llamada Rebelión Cristera entre los años 1926-1929.

GEOGRAFÍA

SAN JULIÁN
DIAGNÓSTICO DEL MUNICIPIO
Octubre 2015

Figura 2. San Julián, Jalisco.
Mapa base.



FUENTE: IIEG, Instituto de Información Estadística y Geográfica del Estado de Jalisco; 2015.

Geografía

Tabla 1. Medio físico		
San Julián, Jalisco		
Medio físico	Descripción	
Superficie municipal (km ²)	248	El municipio de San Julián tiene una superficie de 248Km ² . Por su superficie se ubica en la posición 99 con relación al resto de los municipios del estado.
Altura (msnm)	Mínima municipal	1,811
	Máxima municipal	2,160
	Cabecera municipal	2,060
Pendientes (%)	Planas (< 5°)	85.4
	Lomerío (5° - 15°)	10.7
	Montañosas (> 15°)	3.9
Clima (%)	Semicálido semihúmedo	57.7
	Templado subhúmedo	42.3
Temperatura (°C)	Máxima promedio	29.5
	Mínima promedio	4.7
	Media anual	16.7
Precipitación (mm)	Media anual	746
	Aluvial	2.5
Geología (%)	Arenisca	3.8
	Basalto	28.9
	Riolita – Toba ácida	64.1
	Toba ácida	0.6
Tipo de suelo (%)	Leptosol	4.3
	Phaeozem	74.3
	Planosol	8.2
	Vertisol	9.0
	Otros	4.3
Cobertura de suelo (%)	Agricultura	52.6
	Asentamiento humano	2.1
	Bosque	0.8
	Cuerpo de agua	2.2
	Pastizal	32.4
	Selva	10.0

FUENTE: IIEG, Instituto de Información Estadística y Geográfica del Estado de Jalisco; con base en: Geología, Edafología SII y Uso de Suelo y Vegetación SIV, esc. 1:250,000, INEGI. Clima, CONABIO. Tomo 1 Geografía y Medio Ambiente de la Enciclopedia Temática Digital de Jalisco. MDE y MDT del conjunto de datos vectoriales, esc. 1:50,000, INEGI. Mapa General del Estado de Jalisco 2012.

Tabla 1.1. Infraestructura			
San Julián, Jalisco			
Infraestructura		Descripción	
Infraestructura (km)	Carreteras	12.3	El municipio se encuentra en el décimo lugar de la región Altos Sur, registrando grado alto de conectividad en caminos y carreteras.
	Caminos	111.3	
Tipo de servicios	Cantidad	Comentarios	
Escuelas	13	La información presentada en esta tabla corresponde a los servicios concentrados en localidades mayores a 2,500 habitantes.	
Palacio o ayudantía	1		
Mercado	1		
Plaza	1		
Centro Salud	2		
Templo	3		

FUENTE: IIEG, Instituto de Información Estadística y Geográfica del Estado de Jalisco Atlas de Caminos y Carreteras del Estado de Jalisco 2012, Conectividad 2012. Mapa General del Estado de Jalisco 2012. Censo de Población y Vivienda 2000 y 2010, INEGI. Siete servicios básicos, CDTR-ITEJ, 2009.

DEMOGRAFÍA Y SOCIEDAD

SAN JULIÁN
DIAGNÓSTICO DEL MUNICIPIO
Octubre 2015

Aspectos demográficos

El municipio de San Julián pertenece a la Región Altos Sur, su población en 2010 según el Censo de Población y Vivienda fue de 15 mil 454 personas; 47.2 por ciento hombres y 52.8 por ciento mujeres, los habitantes del municipio representaban el 4.0 por ciento del total regional (ver tabla 2). Comparando este monto poblacional con el del año 2000, se obtiene que la población municipal aumentó un 4.7 por ciento en diez años.

Tabla 2. Población por sexo, porcentaje en el municipio							
San Julián, Jalisco							
Clave	No.	Municipio/localidad	Población total 2000	Población 2010			
				Total	Porcentaje en el municipio	Hombres	Mujeres
074 SAN JULIÁN			14,760	15,454	100.00	7,296	8,158
0001	1	SAN JULIÁN	12,117	12,949	83.8	6,029	6,920
0075	2	COLONIA VEINTITRÉS DE MAYO	924	1,579	10.2	794	785
0065	3	EL PUERTO DE AMOLERO (EL PUERTO)	118	118	0.8	63	55
0038	4	PUERTA DE AMOLERO (PUERTA DEL AIRE)	113	86	0.6	45	41
0048	5	SAN PABLO	38	61	0.4	35	26

FUENTE: IIEG, Instituto de Información Estadística y Geográfica del Estado de Jalisco con base en INEGI, censos y conteos nacionales, 2000-2010

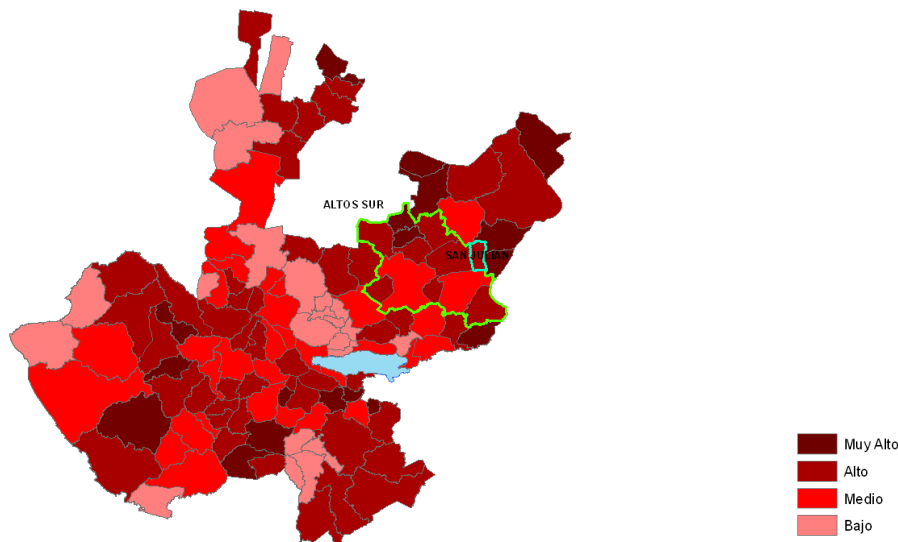
El municipio en 2010 contaba con 51 localidades, de las cuales, 8 eran de dos viviendas y 16 de una. La cabecera municipal de San Julián es la localidad más poblada con 12,949 personas, y representaba el 83.8 por ciento de la población, le sigue Colonia Veintitrés de Mayo con el 10.2, El Puerto de Amolero (El Puerto) con el 0.8, Puerta de Amolero (Puerta del Aire) con el 0.6 y San Pablo con el 0.4 por ciento del total municipal.

Se estima que para el 2015 esta población aumentará a 17 mil 449 habitantes, donde 8 mil 347 son hombres y 9 mil 102 mujeres, aumentando a 0.22 por ciento de la población total del estado.

Intensidad migratoria

El estado de Jalisco tiene una añeja tradición migratoria a Estados Unidos que se remonta hacia los finales del siglo XIX. Se estima que 1.4 millones de personas nacidas en Jalisco habitan en Estados Unidos y que alrededor de 2.6 millones de personas nacidas en aquel país son hijos de padres jaliscienses. De acuerdo al índice de intensidad migratoria calculado por Consejo Nacional de Población (CONAPO) con datos del censo de población de 2010 del INEGI, Jalisco tiene un grado alto de intensidad migratoria, y tiene el lugar decimotercero entre las entidades federativas del país con mayor intensidad migratoria.

Figura 3. Grado de Intensidad migratoria a Estados Unidos.
Jalisco, 2010



FUENTE: IIEG, Instituto de Información Estadística y Geográfica del Estado de Jalisco con base en estimaciones del CONAPO, 2010

Los indicadores de este índice señalan que en San Julián el 15.40 por ciento de las viviendas del municipio se recibieron remesas en 2010, en un 9.90 por ciento se reportaron emigrantes del quinquenio anterior (2005-2010), en el 2.74 por ciento se registraron migrantes circulares del quinquenio anterior, así mismo el 8.25 por ciento de las viviendas contaban con migrantes de retorno del quinquenio anterior (ver tabla 3).

Tabla 3. Índice y grado de intensidad migratoria e indicadores socioeconómicos	
San Julián, 2010	
Índice y grado de intensidad migratoria e indicadores socioeconómicos	Valores
Índice de intensidad migratoria	1.6421966
Grado de intensidad migratoria	Alto
Total de viviendas	3434
% viviendas que reciben remesas	15.40
% Viviendas con emigrantes en Estados Unidos del quinquenio anterior	9.90
% Viviendas con migrantes circulares del quinquenio anterior	2.74
% Viviendas con migrantes de retorno del quinquenio anterior	8.25
Lugar que ocupa en el contexto estatal	19
Lugar que ocupa en el contexto nacional	189

FUENTE: IIEG, Instituto de Información Estadística y Geográfica del Estado de Jalisco con base en estimaciones del CONAPO con base en el INEGI, muestra del diez por ciento del Censo de Población y Vivienda 2010.

Cabe señalar que en el cálculo previo del índice de intensidad migratoria, que fue en el año 2000, la unidad de observación eran los hogares y San Julián ocupaba el lugar 26 con grado alto, donde los hogares que recibieron remesas fue el 13.44 por ciento, hogares con emigrantes en Estados Unidos del quinquenio anterior 18.69 por ciento, el 3.49 por ciento de los hogares tenían migrantes circulares del quinquenio anterior y 5.87 por ciento migrantes de retorno (ver tabla 4).

Tabla 4. Índice y grado de intensidad migratoria e indicadores socioeconómicos	
San Julián, 2000	
Índice y grado de intensidad migratoria e indicadores socioeconómicos	Valores
Índice de intensidad migratoria	1.8722655
Grado de intensidad migratoria	Alto
Total de hogares	3184
% Hogares que reciben remesas	13.44
% Hogares con emigrantes en Estados Unidos del quinquenio anterior	18.69
% Hogares con migrantes circulares del quinquenio anterior	3.49
% Hogares con migrantes de retorno del quinquenio anterior	5.87
Lugar que ocupa en el contexto estatal	26

Fuente: Consejo Nacional de Población. Colección: Índices Sociodemográficos. Diciembre de 2001.

Pobreza multidimensional

La pobreza, está asociada a condiciones de vida que vulneran la dignidad de las personas, limitan sus derechos y libertades fundamentales, impiden la satisfacción de sus necesidades básicas e imposibilitan su plena integración social. De acuerdo con esta concepción, una persona se considera en situación de pobreza multidimensional cuando sus ingresos son insuficientes para adquirir los bienes y los servicios que requiere para satisfacer sus necesidades y presenta carencia en al menos uno de los siguientes seis indicadores: rezago educativo, acceso a los servicios de salud, acceso a la seguridad social calidad y espacios de la vivienda servicios básicos en la vivienda.

La nueva metodología para medir el fenómeno de la pobreza fue desarrollada por el CONEVAL y permite profundizar en el estudio de la pobreza, ya que además de medir los ingresos, como tradicionalmente se realizaba, se analizan las carencias sociales desde una óptica de los derechos sociales.

Estos componentes permitirán dar un seguimiento puntual de las carencias sociales y al bienestar económico de la población, además de proporcionar elementos para el diagnóstico y seguimiento de la situación de la pobreza en nuestro país, desde un enfoque novedoso y consistente con las disposiciones legales aplicables y que retoma los desarrollos académicos recientes en materia de medición de la pobreza.

En términos generales de acuerdo a su ingreso y a su índice de privación social se proponen la siguiente clasificación:

Pobres multidimensionales.- Población con ingreso inferior al valor de la línea de bienestar y que padece al menos una carencia social.

Vulnerables por carencias sociales.- Población que presenta una o más carencias sociales, pero cuyo ingreso es superior a la línea de bienestar.

Vulnerables por ingresos.- Población que no presenta carencias sociales y cuyo ingreso es inferior o igual a la línea de bienestar.

No pobre multidimensional y no vulnerable.- Población cuyo ingreso es superior a la línea de bienestar y que no tiene carencia social alguna.

Tabla 5. Pobreza multidimensional		
San Julián, 2010		
Indicadores de incidencia	Porcentaje	Personas
Pobreza multidimensional		
Población en situación de pobreza multidimensional	68.2	8,557
Población en situación de pobreza multidimensional moderada	61.3	7,693
Población en situación de pobreza multidimensional extrema	6.9	864
Población vulnerable por carencias sociales	24.0	3,007
Población vulnerable por ingresos	4.1	509
Población no pobre multidimensional y no vulnerable	3.7	468
Privación social		
Población con al menos una carencia social	92.2	11,564
Población con al menos tres carencias sociales	19.6	2,460
Indicadores de carencias sociales¹		
Rezago educativo	24.9	3,119
Acceso a los servicios de salud	44.4	5,567
Acceso a la seguridad social	85.1	10,668
Calidad y espacios de la vivienda	1.2	154
Acceso a los servicios básicos en la vivienda	9.8	1,235
Acceso a la alimentación	20.4	2,557
Bienestar		
Población con un ingreso inferior a la línea de bienestar mínimo	31.6	3,967
Población con un ingreso inferior a la línea de bienestar	72.3	9,066

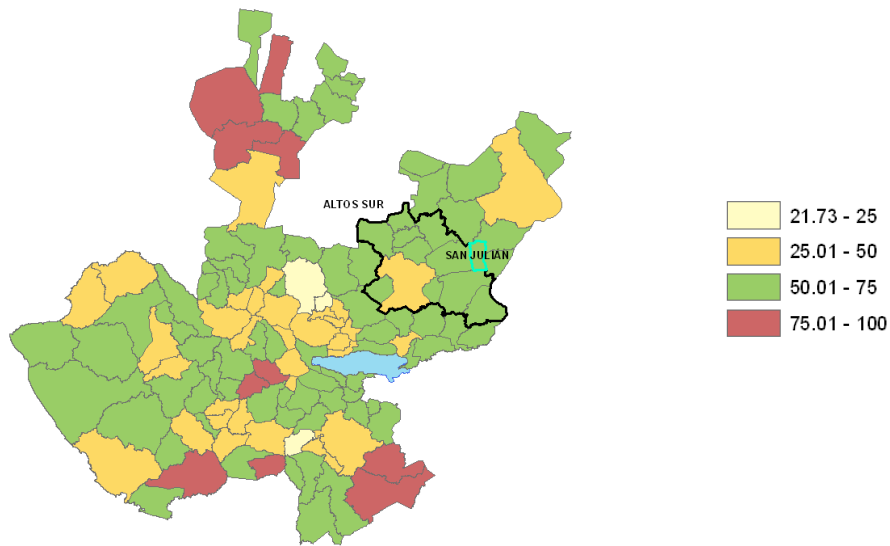
FUENTE: IIEG, Instituto de Información Estadística y Geográfica del Estado de Jalisco con base en, estimaciones del CONEVAL con base en INEGI, MCS-ENIGH 2010 y la muestra del Censo de Población y Vivienda

¹ Se reporta el porcentaje de la población con cada carencia social.

En la tabla 5 se muestra el porcentaje y número de personas en situación de pobreza, vulnerable por carencias sociales, vulnerable por ingresos y; no pobre y no vulnerable en San Julián el 62.8 por ciento de la población se encuentra en situación de pobreza, es decir 8 mil 557 personas comparten esta situación en el municipio, así mismo el 24.0 por ciento (3,007 personas) de la población es vulnerable por carencias sociales; el 4.1 por ciento es vulnerable por ingresos y 3.7 por ciento es no pobre y no vulnerable.

Es importante agregar que el 6.9 por ciento de San Julián presentó pobreza extrema, es decir 864 personas, y un 61.3 por ciento en pobreza moderada (7,693 personas). De los indicadores de carencias sociales, destaca que el acceso a la seguridad social es la más alta con un 85.1 por ciento, que en términos relativos se trata de 10 mil 668 habitantes. Los que menos porcentajes acumulan son la calidad y espacios, y acceso a los servicios básicos en la vivienda, con el 1.2 y 9.8 por ciento respectivamente.

Figura 4. Porcentaje de población con pobreza multidimensional por municipio.
Jalisco, 2010



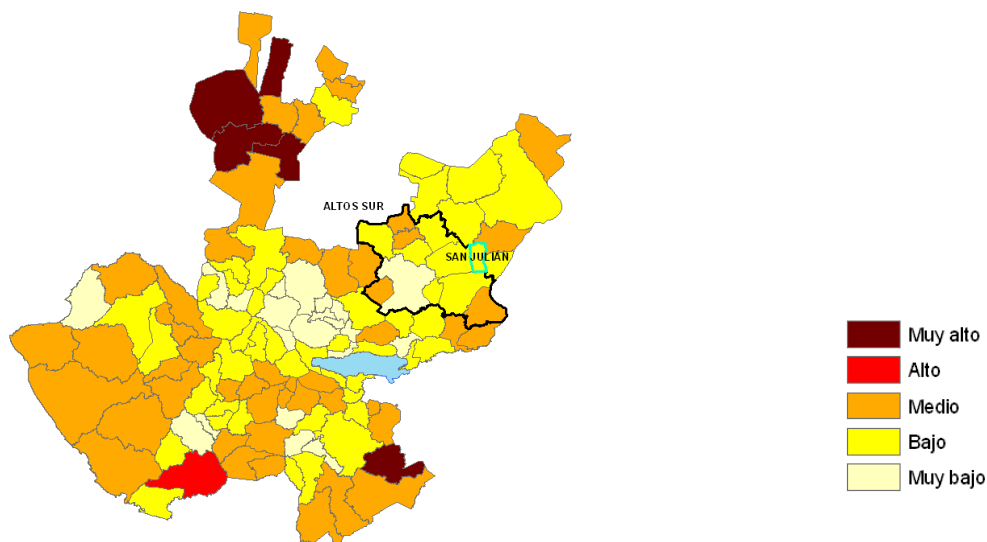
FUENTE: IIEG, Instituto de Información Estadística y Geográfica del Estado de Jalisco con base en estimaciones del CONEVAL, 2010

Marginación

La construcción del índice para las entidades federativas, regiones y municipios considera cuatro dimensiones estructurales de la marginación: falta de acceso a la educación (población analfabeta de 15 años o más y población sin primaria completa de 15 años o más), residencia en viviendas inadecuadas (sin disponibilidad de agua entubada, sin drenaje ni servicio sanitario exclusivo, con piso de tierra, sin disponibilidad de energía eléctrica y con algún nivel de hacinamiento), percepción de ingresos monetarios insuficientes (ingresos hasta 2 salarios mínimos) y residir en localidades pequeñas con menos de 5 mil habitantes.

En la tabla 6 se presentan los indicadores que componen el índice de marginación a nivel municipal para el 2010. En donde se ve que el municipio de San Julián cuenta con un grado de marginación bajo, y que la mayoría de sus carencias están por debajo del promedio regional; destaca que la población de 15 años o más sin primaria completa asciende al 29.6 por ciento, y que el 40.3 por ciento de la población no gana ni dos salarios mínimos.

Figura 5. Índice de marginación por municipio.
Jalisco, 2010



FUENTE: IIEG, Instituto de Información Estadística y Geográfica del Estado de Jalisco con base en estimaciones del CONAPO, 2010

A nivel localidad, se tiene que la mayoría de las principales localidades del municipio tienen grado de marginación alto, a excepción de la cabecera municipal y Colonia Veintitrés de Mayo que tienen grado de marginación bajo, en particular se ve que Puerta de Amolero (Puerta del Aire) y El Puerto de Amolero (El Puerto) tienen los más altos porcentajes de población analfabeta (17.2 y 9.9 por ciento respectivamente) y sin primaria completa destacan El Puerto de Amolero (El Puerto) y San Pablo (51.9 y 45.2 por ciento) (ver tabla 6).

Tabla 6. Grado de marginación e indicadores sociodemográficos							
San Julián, 2010							
Municipio / Localidad		Grado	% Población de 15 años o más analfabeta	% Población de 15 años o más sin primaria completa	% Población en localidades con menos de 5000 habitantes	% Población ocupada con ingreso de hasta 2 salarios mínimos	% Viviendas particulares habitadas que no disponen de refrigerador
Clave	Nombre						
	Jalisco	Bajo	4.4	18.0	17.5	27.2	6.8
	Altos Sur		8.3	30.6	30.4	34.5	7.4
074	San Julián	Bajo	6.7	29.6	16.2	40.3	5.3
0001	San Julián	Bajo	6.5	29.2			5.4
0075	Colonia Veintitrés de Mayo	Bajo	6.8	30.5			7.4
0065	El Puerto de Amolero (El Puerto)	Alto	9.9	51.9			10.7
0038	Puerta de Amolero (Puerta del Aire)	Alto	17.2	41.4			10.5
0048	San Pablo	Alto	9.5	45.2			14.3

* Para el cálculo de los índices estatales, municipales y regionales, estos indicadores corresponden a los porcentajes de ocupantes en viviendas.

FUENTE: IIEG, Instituto de Información Estadística y Geográfica del Estado de Jalisco, con base en CONAPO, Índices de marginación por entidad federativa, municipal y a nivel localidad, 2010

Respecto a las carencias en la vivienda, la localidad de El Puerto de Amolero (El Puerto) tiene el más alto porcentaje en el indicador de viviendas sin agua entubada mostrando el 63.2 por ciento; sin excusado El Puerto de Amolero (El Puerto) destaca con el 32.1 por ciento, en lo que se refiere a equipamiento en la vivienda, en viviendas sin refrigerador muestra que San Pablo cuenta con el 14.3 por ciento seguido de El Puerto de Amolero (El Puerto) con el 10.7 por ciento (ver tabla 7).

Tabla 7. Grado de marginación e indicadores sociodemográficos

San Julián, 2010							
Municipio / Localidad		Grado	% Viviendas particulares habitadas sin excusado*	% Viviendas particulares habitadas sin energía eléctrica*	% Viviendas particulares habitadas sin disponibilidad de agua entubada*	Promedio de ocupantes por cuarto en viviendas particulares habitadas	% Viviendas particulares habitadas con piso de tierra
Clave	Nombre						
	Jalisco	Bajo	1.5	0.8	3.9	4.0	3.2
	Altos Sur		3.7	0.9	6.7	3.9	1.4
074	San Julián	Bajo	1.6	0.3	2.6	4.0	0.9
0001	San Julián	Bajo	1.4	0.3	0.9	0.9	0.5
0075	Colonia Veintitrés de Mayo	Bajo	0.0	0.0	0.8	1.2	1.9
0065	El Puerto de Amolero (El Puerto)	Alto	32.1	0.0	35.7	1.1	3.6
0038	Puerta de Amolero (Puerta del Aire)	Alto	21.1	0.0	63.2	1.2	5.3
0048	San Pablo	Alto	21.4	0.0	42.9	1.0	7.1

* Para el cálculo de los índices estatales, municipales y regionales, estos indicadores corresponden a los porcentajes de ocupantes en viviendas.

FUENTE: IIEG, Instituto de Información Estadística y Geográfica del Estado de Jalisco, con base en CONAPO, Índices de marginación por entidad federativa, municipal y a nivel localidad, 2010

Índices sociodemográficos

A manera de recapitulación, el municipio de San Julián en 2010 ocupaba a nivel estatal el lugar 104 en el índice de marginación con un grado bajo, en pobreza multidimensional se localiza en el lugar 21, con el 61.3 por ciento de su población en pobreza moderada y 6.9 por ciento en pobreza extrema; y en cuanto al índice de intensidad migratoria el municipio tiene un grado alto y ocupa el lugar 19 entre todos los municipios del estado (ver tabla 8).

Tabla 8. Población total, grado de Marginación e Intensidad Migratoria y situación de pobreza									
Jalisco, 2010									
Clave	Municipio	Población	Marginación		Pobreza Multidimensional			Intensidad Migratoria	
			Grado	Lugar	Moderada	Extrema	Lugar	Grado	Lugar
14	Jalisco	7,350,682	Bajo	27	32.0	4.9	23	Alto	13
001	Acatic	21,206	Medio	49	51.3	10.4	51	Alto	49
008	Arandas	72,812	Bajo	80	48.6	13.7	49	Medio	87
046	Jalostotitlán	31,948	Bajo	93	53.3	12.8	29	Alto	46
048	Jesús María	18,634	Medio	32	49.8	14.2	41	Alto	41
060	Mexxicacán	6,034	Medio	44	64.9	6.5	15	Muy Alto	4
074	San Julián	15,454	Bajo	104	61.3	6.9	21	Alto	19
078	San Miguel el Alto	31,166	Bajo	81	53.9	13.7	23	Alto	66
093	Tepatitlán de Morelos	136,123	Muy bajo	114	30.8	3.2	115	Medio	88
111	Valle de Guadalupe	6,705	Bajo	71	45.3	5.3	85	Alto	30
117	Cañadas de Obregón	4,152	Medio	35	50.7	8.6	60	Muy Alto	3
118	Yahualica de González Gallo	22,284	Bajo	75	48.1	13.9	50	Alto	33
125	San Ignacio Cerro Gordo	17,626	Bajo	67	55.2	14.9	18	Alto	60

FUENTE: IIEG, Instituto de Información Estadística y Geográfica del Estado de Jalisco con base en estimaciones del CONEVAL y CONAPO.

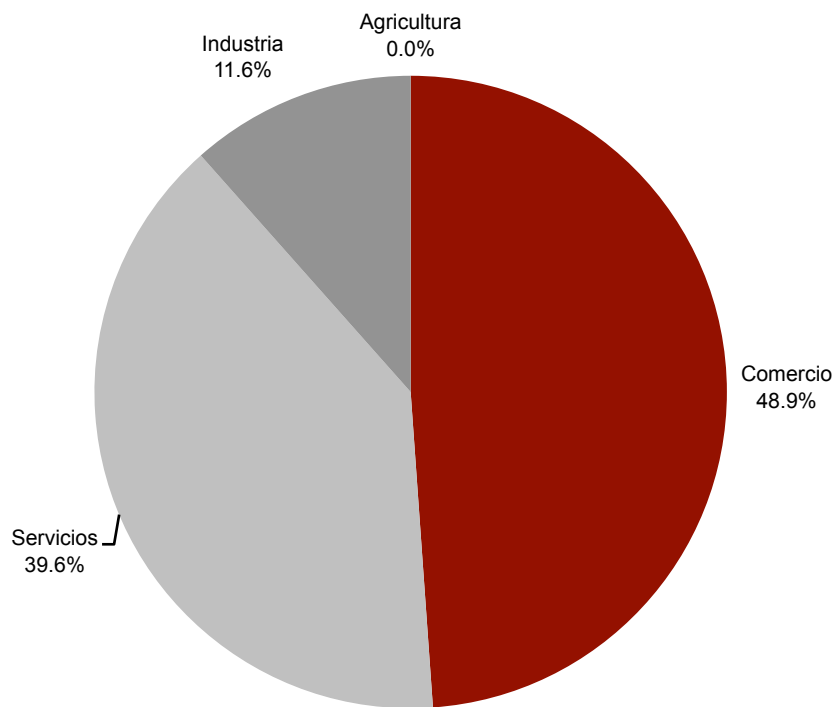
ECONOMÍA

SAN JULIÁN
DIAGNÓSTICO DEL MUNICIPIO
Octubre 2015

Número de empresas

Conforme a la información del directorio estadístico nacional de unidades económicas (DENUE) de INEGI, el municipio de San Julián cuenta con 935 unidades económicas a 2014 y su distribución por sectores revela un predominio de unidades económicas dedicadas al comercio, siendo estas el 48.9% del total de las empresas en el municipio.

Figura 6. Distribución de las unidades económicas San Julián 2014



FUENTE: IIEG, Instituto de Información Estadística y Geográfica del Estado de Jalisco; con información de INEGI, DENUE. El porcentaje de unidades económicas del sector agropecuario no se especifica por cuestiones de confidencialidad.

Valor agregado censal bruto

El valor agregado censal bruto se define como: “el valor de la producción que se añade durante el proceso de trabajo por la actividad creadora y de transformación del personal ocupado, el capital y la organización (factores de la producción), ejercida sobre los materiales que se consumen en la realización de la actividad económica.” En resumen, esta variable se refiere al valor de la producción que añade la actividad económica en su proceso productivo.

Los censos económicos 2014, registraron que en el municipio de San Julián, los tres subsectores más importantes en la generación de valor agregado censal bruto fueron el Comercio al por mayor de abarrotes, bebidas, hielo y tabaco; la Industria alimentaria; y Comercio al por menor de abarrotes, alimentos, bebidas, hielo y tabaco, que generaron en conjunto el 52.4% del total del valor agregado censal bruto registrado en 2014 en el municipio.

El subsector del Comercio al por menor de abarrotes, alimentos, bebidas, hielo y tabaco, que concentró el 12.53% del valor agregado censal bruto en 2014, registró el mayor crecimiento real pasando de 5 millones 146 mil pesos en 2009 a 26 millones 973 mil pesos en 2014, lo que representa un incremento de 424.15% durante el periodo.

Tabla 9. Subsectores con mayor valor agregado censal bruto (VACB)				
San Julián, 2009 y 2014. (Miles de pesos).				
Subsector	2009	2014	% Part 2014	Var % 2009-2014
431 Comercio al por mayor de abarrotes, alimentos, bebidas, hielo y tabaco	37,429	57,162	26.56%	52.72%
311 Industria alimentaria	11,645	28,627	13.30%	145.83%
461 Comercio al por menor de abarrotes, alimentos, bebidas, hielo y tabaco	5,146	26,973	12.53%	424.15%
484 Autotransporte de carga	16,641	24,242	11.26%	45.68%
468 Comercio al por menor de vehículos de motor, refacciones, combustibles y lubricantes	2,769	13,800	6.41%	398.37%
722 Servicios de preparación de alimentos y bebidas	4581	9,535	4.43%	108.14%
315 Fabricación de prendas de vestir	241	6,607	3.07%	2641.49%
467 Comercio al por menor de artículos de ferretería, tlapalería y vidrios	1447	5,810	2.70%	301.52%
434 Comercio al por mayor de materias primas agropecuarias y forestales, para la industria, y materiales de desecho	2,979	5,763	2.68%	93.45%
561 Servicios de apoyo a los negocios	385	5,731	2.66%	1388.57%
611 Servicios educativos	3,466	4,046	1.88%	16.73%
Otros	23,463	26,945	12.52%	14.84%
Total	110,192	215,241	100.00%	95.33%

FUENTE: IIEG, Instituto de Información Estadística y Geográfica del Estado de Jalisco; con información de INEGI.

Empleo

Trabajadores asegurados en el IMSS Por grupos económicos

En el último trienio, el municipio de San Julián ha registrado una pequeña disminución en el número de trabajadores asegurados registrados ante el IMSS. Para septiembre de 2015, el IMSS reportó un total de 567 trabajadores asegurados, lo que representa una baja de 3 trabajadores asegurados en el IMSS con relación a los registrados en diciembre de 2012.

En función de los registros del IMSS, el grupo económico que más empleos registró dentro del municipio de San Julián, fue el de *Transporte terrestre*, que en septiembre de 2015 registró un total de 169 trabajadores asegurados, concentrando el 29.81% del total de asegurados en el municipio, además, este grupo de actividad presentó una pérdida de 2 trabajadores de diciembre de 2012 a septiembre de 2015.

El segundo grupo de actividad con más trabajadores asegurados fue la *Elaboración de alimentos*, que para septiembre de 2015 registró 146 trabajadores asegurados que representan el 25.75% del total del municipio a dicha fecha. Este grupo de actividad incrementó en 21 su número de trabajadores asegurados de diciembre de 2012 a septiembre de 2015.

Figura 10. Trabajadores asegurados						
San Julián, Jalisco. 2012–2015/09						
Grupos económicos	Dic 2012	Dic 2013	Dic 2014	Sep 2015	% Part Sep-2015	Var. Abs. Dic 2012 Sep 2015
Transporte terrestre.	171	164	168	169	29.81%	-2
Elaboración de alimentos.	125	125	137	146	25.75%	21
Compraventa de gases, combustibles y lubricantes.	59	57	57	40	7.05%	-19
Fabricación de calzado e industria del cuero.	18	21	27	25	4.41%	7
Servicios profesionales y técnicos.	26	22	22	21	3.70%	-5
Construcción de edificaciones y obras de ingeniería civil.	9	25	17	18	3.17%	9
Compraventa de alimentos, bebidas y productos del tabaco.	25	19	17	18	3.17%	-7
Compraventa de materias primas, materiales y auxiliares.	15	13	15	16	2.82%	1
Servicios de enseñanza, investigación científica y difusión cultural.	30	29	30	15	2.65%	-15
Fabricación y/o reparación de muebles de madera y sus partes; excepto de metal y de plástico moldeado.	9	8	12	13	2.29%	4
Otros	83	82	79	86	15.17%	3
Total	570	565	581	567	100.00%	-3

FUENTE: IIEG, Instituto de Información Estadística y Geográfica del Estado de Jalisco; con base a datos proporcionados por el IMSS

Trabajadores asegurados en el IMSS Región Altos Sur

Dentro de la región Altos sur, San Julián se presenta como el noveno municipio con mayor número de trabajadores asegurados concentrando el 1.10% del total de trabajadores asegurados en el IMSS dentro de esta región en septiembre de 2015, quedando por debajo de San Ignacio Cerro Gordo que concentra el 1.49% y por arriba de Yahualica de González Gallo que concentró el 0.86%.

De diciembre de 2012 a septiembre de 2015 de los municipios que integran la región Altos sur, San Julián registró una disminución en el número de trabajadores asegurados pasando de 570 trabajadores asegurados en 2012, a 567 asegurados en septiembre de 2015.

Figura 11. Trabajadores asegurados									
Región Altos Sur de Jalisco. 2012–2015/09									
Altos Sur	Dic 2012	Dic 2013	Dic 2014	Sep 2015	% Part. Sep 2015	Var. Abs. Dic 2012-Sep 2015	Var % Dic 2012-Sep 2015	IDM-E ¹	IDM ²
Tepatitlán de Morelos	25,029	26,436	26,677	28,070	54.61%	3,041	12.15%	8	8
Arandas	7,119	7,484	8,426	9,079	17.66%	1,960	27.53%	20	30
San Miguel el Alto	2,980	3,310	3,585	3,695	7.19%	715	23.99%	18	29
Acatic	3,035	2,933	3,293	3,629	7.06%	594	19.57%	7	18
Jalostotitlán	2,108	2,147	2,232	2,143	4.17%	35	1.66%	30	23
Jesús María	1,470	1,476	1,539	1,552	3.02%	82	5.58%	37	58
Valle de Guadalupe	313	512	1,360	1,409	2.74%	1,096	350.16%	25	40
San Ignacio Cerro Gordo	0	774	748	764	1.49%	764	-		
San Julián	570	565	581	567	1.10%	-3	-0.53%	50	62
Yahualica de González Gallo	809	1,082	487	444	0.86%	-365	-45.12%	70	84
Cañadas de Obregón	64	79	68	43	0.08%	-21	-32.81%	88	76
Mexxicacán	3	9	9	9	0.02%	6	200.00%	117	121
Total	43,500	46,807	49,005	51,404	100.00%	7,904	18.17%		

FUENTE: IIEG, Instituto de Información Estadística y Geográfica del Estado de Jalisco; con base a datos proporcionados por el IMSS

El índice de desarrollo municipal conjunta una serie de variables económicas, institucionales, sociales y de medio ambiente, para proporcionar un indicador que permite identificar la posición que ocupa el municipio en el plano estatal, es decir, comparar la situación del municipio con relación a los demás municipios de la misma región y con los municipios del resto del estado.

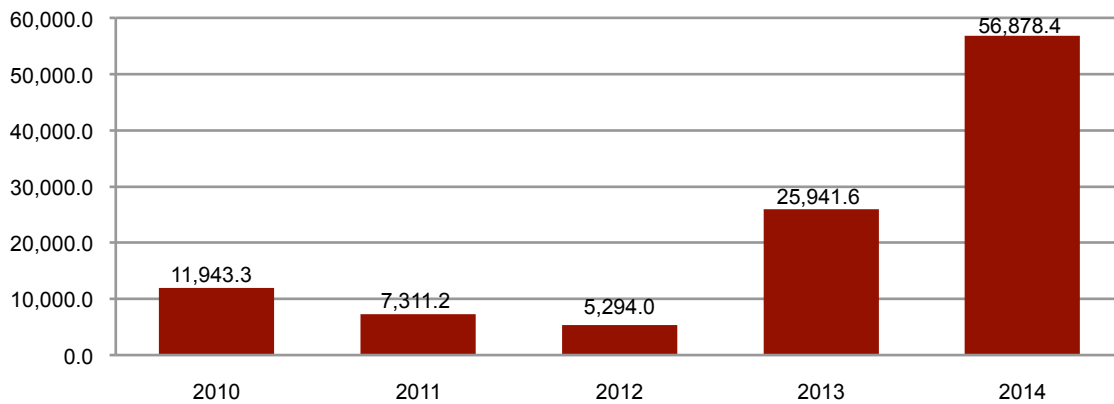
San Julián se ubica en la posición número 62 en el índice de desarrollo municipal (IDM) del total de los 125 municipios del estado. Dentro de la región Altos Sur, Tepatitlán de Morelos es el municipio con el índice más alto al ubicarse en la posición número 8 del total de municipios de Jalisco. En contraparte, Mexxicacán se ubica en el lugar 121.

Por su parte, el índice de desarrollo municipal del aspecto económico (IDM-E), engloba las variables de producción, producción agropecuaria, trabajadores asegurados, y población ocupada, para dar un elemento que permita monitorear la situación de desarrollo económico que tiene el municipio y así poder compararlo con el resto de los municipios del estado. Este indicador se pondera en función del tamaño de la población, y con relación a éste, el municipio de San Julián se ubicó en la posición 50 de total de municipios en el estado, mientras que dentro de la región Altos sur, es el octavo mejor ´posicionado.

Agricultura y ganadería en San Julián

El valor de la producción agrícola en San Julián ha presentado diversas fluctuaciones durante el periodo 2010–2014, habiendo registrado su nivel más alto en 2014. El valor de la producción agrícola de San Julián de 2012, representó apenas el 0.03% del total de producción agrícola estatal y tuvo en 2014 su máxima participación anual aportando el 0.1% del total estatal en dicho año.

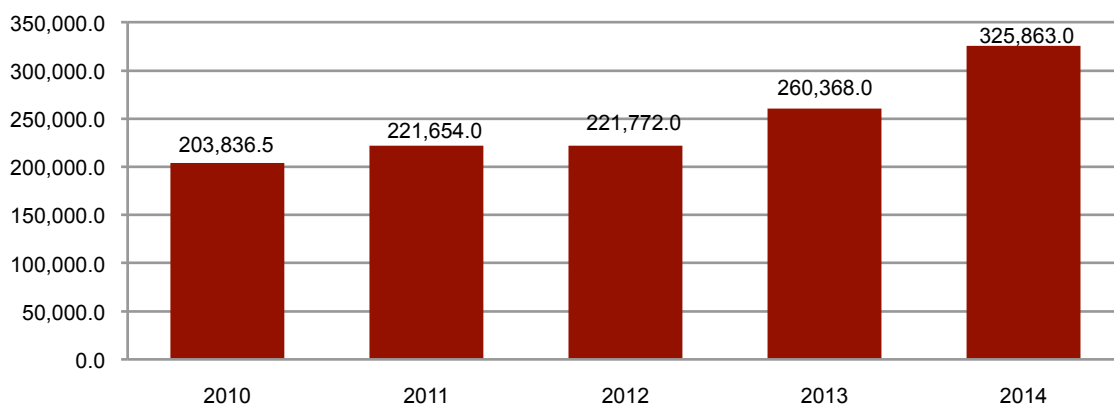
Figura 7. Valor de la producción agrícola San Julián 2010 - 2014 (Miles de pesos)



FUENTE: IIEG, Instituto de Información Estadística y Geográfica del Estado de Jalisco; información de SIAP / SAGARPA - OEIDRUS.

La producción ganadera en San Julián ha mantenido una tendencia creciente durante el periodo 2010-2014, siendo el ejercicio de 2014 el año en el que se ha registrado el mayor crecimiento en el valor de la producción ganadera en el municipio. En 2010, 2012 y 2013 la producción ganadera de San Julián representó el 0.4% del total de la producción ganadera estatal, y en 2014 participó con el 0.5% siendo este el porcentaje de participación más alto que ha tenido el municipio.

Figura 8. Valor de la producción ganadera San Julián 2010 - 2014 (Miles de pesos)



FUENTE: IIEG, Instituto de Información Estadística y Geográfica del Estado de Jalisco; información de SIAP / SAGARPA - OEIDRUS.

MEDIO AMBIENTE

SAN JULIÁN
DIAGNÓSTICO DEL MUNICIPIO
Octubre 2015

Índice municipal de medio ambiente

Tabla 12. Municipios de la región Altos Sur de acuerdo al índice municipal de medio ambiente.

San Julián, Jalisco				
Nombre	Índice Municipal Medio Ambiente	Posición estatal	Categoría	
Tepatitlán de Morelos	43.49	106	Muy bajo	
Acatic	42.97	108	Muy bajo	
Jesús María	42.84	110	Muy bajo	
Jalostotitlán	41.91	114	Muy bajo	
Mexxicacán	41.84	115	Muy bajo	
Yahualica de González Gallo	40.82	118	Muy bajo	
Cañadas de Obregón	40.54	119	Muy bajo	
Valle de Guadalupe	39.42	120	Muy bajo	
Arandas	37.72	122	Muy bajo	
San Ignacio Cerro Gordo	37.36	123	Muy bajo	
San Julián	35.89	124	Muy bajo	
San Miguel el Alto	34.10	125	Muy bajo	

FUENTE: IIEG, Instituto de Información Estadística y Geográfica del Estado de Jalisco; 2012. Con información de SEMADES, 2000, 2010; SEMARNAT, 2000; CONAGUA, 2010; CONABIO, 2010; INEGI, 1982, 2005,2007; CONAFOR, 2007; CEA, 2007; CCA, 2010.

Considerando el índice de medio ambiente, que contempla aspectos como generación de residuos sólidos, deforestación, explotación de acuíferos, cobertura forestal, áreas naturales protegidas, entre otros, San Julián se ubica en el lugar 124 a nivel estatal, lo cual indica un desarrollo *Muy Bajo* del medio ambiente en comparación al resto de los municipios de la entidad, y la novena posición en la región Altos Sur.

En el Índice Municipal de Medio Ambiente, 2013, destaca que San Julián se ubica en un acuífero no sobreexplotado, sobre el cual se registra un total de 3,884 viviendas particulares habitadas, de las cuales 95.93% tienen disponibilidad de agua dentro de la casa o el terreno y 96.42% cuentan con drenaje conectado a la red pública, fosa séptica u otros.

El Municipio tiene una cobertura de 0.8% de bosques, 10.0% de selvas y 52.6% destinada a la agricultura. En los últimos 25 años el municipio ha recuperado 4.30 km² de superficie con vegetación natural y presenta 9.19% de la superficie con riesgo de erosión.

En términos de residuos sólidos urbanos, el municipio participa con el 0.20% del total estatal, equivalente a 14.913 toneladas generadas por día.

DESARROLLO INSTITUCIONAL

SAN JULIÁN
DIAGNÓSTICO DEL MUNICIPIO
Octubre 2015

Desarrollo institucional

El Índice de Desarrollo Municipal (IDM) mide el progreso de un municipio en cuatro dimensiones del desarrollo: social, económica, ambiental e institucional, con la finalidad de presentar una evaluación integral de la situación de cada uno de éstos. El IDM parte de tres premisas vinculadas con el concepto de desarrollo humano, según el cual, el principal objetivo es beneficiar a las personas; las actividades de los gobiernos afectan el nivel de desarrollo de sus comunidades y que el desarrollo sostenible posibilita el bienestar de los individuos a largo plazo (ver detalles en <http://iieg.gob.mx/general.php?id=8&idg=472>).

En los tres apartados anteriores ya se ha hecho referencia al desarrollo social, económico y del medio ambiente; finalmente en esta sección se aborda el componente institucional (Índice de Desarrollo Municipal Institucional; IDM-I), que mide el desempeño de las instituciones gubernamentales de un municipio a través de cinco rubros que contemplan el esfuerzo tributario, la transparencia, la participación electoral, el número de empleados municipales per cápita y la seguridad.

En la construcción del IDM se decidió incluir cinco variables para medir el desarrollo institucional de los municipios de Jalisco, tal y como se muestra en las dos tablas siguientes, por medio del porcentaje de participación ciudadana en elecciones; la evaluación del cumplimiento de la publicación de información fundamental y de la obligación de la atención a las solicitudes de información; la tasa de empleados municipales por cada mil habitantes; el porcentaje de ingresos propios por municipio y el número de delitos del fuero común por cada mil habitantes.

Tabla 13. Desarrollo institucional de los municipios en el contexto estatal con base en cinco indicadores

San Julián, Región Altos Sur 2011 (Parte I)

Clave	Municipio	Porcentaje de participación ciudadana en elecciones 2009		Evaluación del cumplimiento de la publicación de información fundamental		Empleados municipales por cada 1000 habitantes 2009	
		Valor municipal	Lugar estatal	Valor municipal	Lugar estatal	Valor municipal	Lugar estatal
001	Acatic	52.77	103	20.91	36	6.51	23
008	Arandas	59.52	55	33.68	26	7.24	30
046	Jalostotitlán	50.33	114	23.51	33	3.47	4
048	Jesús María ^{/e}	52.27	108	12.12	46	12.07	80
060	Mexticacán ^{/be}	58.25	70	11.36	93	30.83	121
074	San Julián	58.69	64	29.82	30	11.84	78
078	San Miguel el Alto	53.08	100	49.31	13	7.54	32
093	Tepatitlán de Morelos	50.96	112	44.56	18	7.77	37
111	Valle de Guadalupe ^{/e}	59.72	53	1.52	112	12.38	81
117	Cañadas de Obregón ^{/e}	53.46	97	11.36	51	13.08	87
118	Yahualica de González Gallo ^{/e}	52.60	105	2.27	109	7.67	35
125	San Ignacio Cerro Gordo ^{*/ae}	ND	125	1.52	122	7.83	40

Fuente: Índice de Desarrollo Municipal, IDM-I con base en IFE, ITEI, INEGI, Procuraduría de Justicia del Estado de Jalisco e INAFED (ver detalles y notas en IDM 2012 <http://iieg.gob.mx/general.php?id=8&idg=472>).

En el caso de San Julián, en 2009 registró una participación electoral del 58.69%, que lo coloca en el lugar 64 de los 125 municipios. Lo que significa que tiene una mediana participación electoral en comparación con otras municipalidades del estado.

Por otra parte, en 2011 con una calificación de 29.82% en materia de cumplimiento en las obligaciones de transparencia, el municipio se colocó en el lugar 30. Lo que muestra el grado de compromiso de una administración en publicar y mantener actualizada la información, en particular, la correspondiente a los rubros financieros y regulatorios; así como la mejora en su accesibilidad y un adecuado manejo y protección de la información confidencial. Esto en el marco del cumplimiento del derecho de acceso a la información pública.

En lo que respecta a los empleados que laboran en las administraciones públicas, es importante destacar que en 2009, San Julián tenía una tasa de 11.84 empleados municipales por cada mil habitantes, por lo que ocupa el sitio 78 a nivel estatal en este rubro. Esto en el sentido de que entre menor sea el valor de este indicador mejor, porque implica una lógica de austeridad donde con menos empleados municipales se logra prestar los servicios municipales a la población.

Asimismo, en el ámbito de las finanzas municipales, para 2009 el 43.9% de los ingresos de San Julián se consideran propios; esto significa que fueron generados mediante sus propias estrategias de recaudación, lo que posiciona al municipio en el lugar 37 en el ordenamiento de este indicador respecto a los demás municipios del estado. Mientras que en la cuestión de seguridad, en 2011 el municipio registró una tasa de 7.0 delitos por cada mil habitantes, que se traduce en el lugar 65 en el contexto estatal, siendo el lugar uno, el municipio más seguro en función de esta tasa.

Considerando los cinco indicadores, San Julián obtiene un desarrollo institucional alto, con un IDM-I de 51.2, que lo coloca en el sitio 33 del ordenamiento estatal. Donde el primer lugar lo tiene Zapotlanejo y el último Santa María del Oro.

Tabla 14. Desarrollo institucional de los municipios en el contexto estatal con base en cinco indicadores

San Julián, Región Altos Sur 2011 (Parte II)								
Clave	Municipio	Porcentaje de ingresos propios 2009		Delitos del fuero común por cada 1000 habitantes ^f		IDM-Institucional		
		Valor municipal	Lugar estatal	Valor municipal	Lugar estatal	Índice	Grado	Lugar estatal
001	Acatic	35.72	69	7.02	64	47.80	Alto	54
008	Arandas	32.38	82	9.44	96	52.00	Alto	30
046	Jalostotitlán	56.21	9	9.95	102	57.31	Muy Alto	16
048	Jesús María ^e	58.54	4	9.27	93	52.24	Alto	26
060	Mexticacán ^{be}	17.39	113	0.84	2	27.50	Muy Bajo	124
074	San Julián	43.90	37	7.09	65	51.20	Alto	33
078	San Miguel el Alto	22.89	104	9.92	100	51.12	Alto	34
093	Tepatitlán de Morelos	51.97	17	13.83	119	61.21	Muy Alto	10
111	Valle de Guadalupe ^e	50.30	23	7.24	69	47.60	Alto	57
117	Cañadas de Obregón ^e	56.60	5	8.47	89	50.79	Alto	36
118	Yahualica de González Gallo ^e	37.70	61	6.31	56	43.71	Medio	82
125	San Ignacio Cerro Gordo ^{a/e}	25.61	100	2.65	10	33.52	Muy Bajo	118

Fuente: Índice de Desarrollo Municipal, IDM-I con base en IFE, ITEI, INEGI, Procuraduría de Justicia del Estado de Jalisco e INAFED (ver detalles y notas en IDM 2012 <http://iieg.gob.mx/general.php?id=8&idg=472>).

Directorio municipal



Presidente Municipal San Julián

Juan José De Anda González

snjulian@jalisco.gob.mx

Domicilio

Av. Hidalgo No. 23 Oriente C.P. 47140, San Julián, Jalisco.

Teléfonos

(347) 718 0001 / 718 0666 / 718 0667

Síndico (a)

José Luis Márquez López

Regidores (as)

Norma Edith Mojica López

Ernesto García Jiménez

Gloria Padilla Colín

Juan José Villegas Aceves

Laura Margarita Lozano Arellano

José Cesar Campos Magaña

Mario Alberto Martínez Lozano

David Ángel Magaña Ramírez

Antonio Muñoz Guzmán