



# SAN MARCOS DIAGNÓSTICO DEL MUNICIPIO

Octubre 2015

# SAN MARCOS DIAGNÓSTICO DEL MUNICIPIO

Octubre 2015

<b>HISTORIA</b> .....	<b>3</b>
Toponimia	
Contexto histórico	
<b>GEOGRAFÍA</b> .....	<b>6</b>
<b>Mapa base</b>	
Medio físico e infraestructura	
<b>DEMOGRAFÍA Y SOCIEDAD</b> .....	<b>10</b>
Aspectos demográficos	
Intensidad migratoria	
Pobreza multidimensional	
Marginación	
Índices sociodemográficos	
<b>ECONOMÍA</b> .....	<b>21</b>
Número de empresas	
Valor agregado censal bruto	
Empleo	
Agricultura y ganadería	
<b>MEDIO AMBIENTE</b> .....	<b>27</b>
Subíndice municipal de medio ambiente	
<b>DESARROLLO INSTITUCIONAL</b> .....	<b>29</b>
Desarrollo institucional	

Consulta el documento en línea  
<http://www.iieg.gob.mx/>

# HISTORIA

**SAN MARCOS**  
DIAGNÓSTICO DEL MUNICIPIO  
Octubre 2015

## Toponimia

Cuando llegaron los conquistadores a esta población se le conocía con el nombre de *Otatlan* o *Chistic*.

**Figura 1. San Marcos, Jalisco.**  
*Localización geográfica.*



**FUENTE:** IIEG, Instituto de Información Estadística y Geográfica del Estado de Jalisco, "Mapa General del Estado de Jalisco, 2012"

## Contexto histórico

El Municipio de San Marcos como mencionamos anteriormente se llamo primitivamente Chistic o Xicstic, data del año 1524 en el dominio del señorío de Tonallan habitado por tribus Toltecas, tiempo en que los españoles hicieron su aparición por este lugar, su fundación fue por los años de 1540 por Fray Antonio de Jesús del convento de Etzatlán quien ordeno levantar el templo por encomienda del Sr. Obispo Gonzalo Hermosillo Estableciéndose de esta manera 20 Españoles e indios que explotarían después los yacimientos de oro que había en la zona.

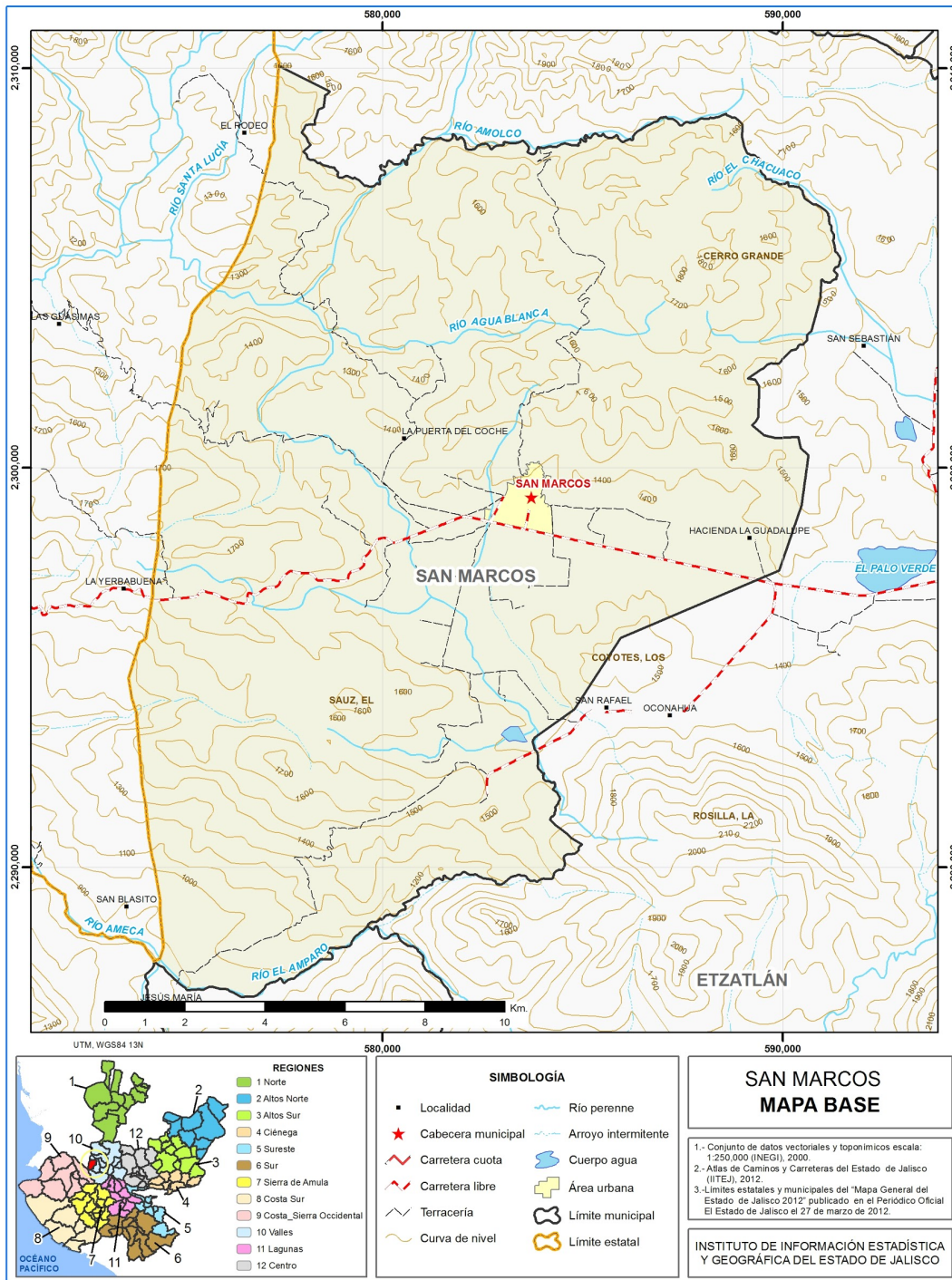
Una vez terminada la Conquista y la Gran Guerra del Mixtón (en Nochistlan, Zac.) dado fin por el Virrey Don Antonio de Mendoza, paso a Etzatlán y posteriormente en enero de 1542 visito este lugar donde le presentaron la riqueza en todos los aspectos de esta región. En 1825 San Marcos no tenía ayuntamiento y dependía del departamento del Quinto Cantón de Etzatlán.

En 1878 pertenece al departamento de Ahualulco, y para 1888 se le menciona en el “Ensayo Estadístico del Estado de Jalisco” como categoría de pueblo y como comisaría de elección popular del municipio de Etzatlán. En 1895 fue comisaría política del municipio de Etzatlán que a su vez dependía del departamento de Ahualulco en el Doceavo Cantón que tenia por cabecera la misma municipalidad. El municipio de San Marcos fue erigido como tal por decreto del 17 de abril de 1907, entrando en vigor el 1° de enero de 1908.

# GEOGRAFÍA

**SAN MARCOS**  
DIAGNÓSTICO DEL MUNICIPIO  
Octubre 2015

**Figura 2. San Marcos, Jalisco.**  
*Mapa base.*



**FUENTE:** IIEG, Instituto de Información Estadística y Geográfica del Estado de Jalisco; 2015.

## Geografía

**Tabla 1. Medio físico**

San Marcos, Jalisco

Medio físico		Descripción
Superficie municipal (km <sup>2</sup> )	262	El municipio de San Marcos tiene una superficie de 262 Km <sup>2</sup> . Por su superficie se ubica en la posición 96 con relación al resto de los municipios del estado.
Altura (msnm)	Mínima municipal	891
	Máxima municipal	1,920
	Cabecera municipal	1,380
Pendientes (%)	Planas (< 5°)	28.0
	Lomerío (5° - 15°)	36.7
	Montañosas (> 15°)	35.2
Clima (%)	Cálido subhúmedo	5.4
	Semicálido semihúmedo	94.6
Temperatura (°C)	Máxima promedio	32.3
	Mínima promedio	10.0
	Media anual	18.9
Precipitación (mm)	Media anual	900
	Aluvial	13.9
Geología (%)	Basalto	34.3
	Brecha volcánica básica	0.2
	Riolita-Toba ácida	46.3
	Toba ácida	5.3
	Cambisol	1.8
Tipo de suelo (%)	Leptosol	28.5
	Luvisol	11.3
	Phaeozem	40.5
	Regosol	11.3
	Vertisol	6.0
	Otros	0.6
	Agricultura	23.1
Cobertura de suelo (%)	Asentamiento humano	0.5
	Bosque	39.4
	Cuerpo de agua	0.1
	Pastizal	28.4
	Selva	9.3

El tipo de roca predominante es riolita - toba ácida (46.3%), combinación de rocas ígneas extrusivas y de origen explosivo formado por material suelto o consolidado. Constituidas por más del 65% de sílice

El suelo predominante es el Phaeozem (feozem) (40.5%), se presentan en cualquier tipo de relieve, tiene una capa superficial oscura, suave, rica en materia orgánica y nutrientes. De profundidad variable, si son profundos se utilizan para la agricultura, los menos profundos se localizan en pendiente con rendimientos más bajos y se erosionan con facilidad.

El bosque (39.4%) es el uso de suelo dominante en el municipio.

**FUENTE:** IIEG, Instituto de Información Estadística y Geográfica del Estado de Jalisco; con base en: Geología, Edafología SII y Uso de Suelo y Vegetación SIV, esc. 1:250,000, INEGI. Clima, CONABIO. Tomo 1 Geografía y Medio Ambiente de la Enciclopedia Temática Digital de Jalisco. MDE y MDT del conjunto de datos vectoriales, esc. 1:50,000, INEGI. Mapa General del Estado de Jalisco 2012



Tabla 1.1 Infraestructura			
San Marcos, Jalisco			
Infraestructura		Descripción	
Infraestructura (km)	Carreteras	19.85	El municipio se encuentra en el noveno lugar de la región Valles, registrando grado medio de conectividad en caminos y carreteras.
	Caminos	95.17	
Tipo de servicios	Cantidad	Comentarios	
Cementerio	1	La información presentada en esta tabla corresponde a los servicios concentrados en localidades mayores a 2,500 habitantes.	
Escuelas	7		
Palacio o ayudantía	1		
Mercado	1		
Plaza	2		
Centro Salud	2		
Templo	1		

**Fuente:** Atlas de Caminos y Carreteras del Estado de Jalisco 2011, ITEJ. Conectividad 2011, ITEJ. Mapa General del Estado de Jalisco 2012. Censo de Población y Vivienda 2000 y 2010, INEGI. Siete servicios básicos, CDTR-ITEJ, 2009.

# DEMOGRAFÍA Y SOCIEDAD

**SAN MARCOS**  
DIAGNÓSTICO DEL MUNICIPIO  
Octubre 2015

## Aspectos demográficos

El municipio de San Marcos pertenece a la Región Valles, su población en 2010 según el Censo de Población y Vivienda fue de 3 mil 762 personas; 51.0 por ciento hombres y 49.0 por ciento mujeres, los habitantes del municipio representaban el 1.3 por ciento del total regional (ver tabla 2). Comparando este monto poblacional con el del año 2000, se obtiene que la población municipal aumentó un 7.6 por ciento en diez años.

Tabla 2. Población por sexo, porcentaje en el municipio							
San Marcos, Jalisco							
Clave	No.	Municipio/localidad	Población total 2000	Población 2010			
				Total	Porcentaje en el municipio	Hombres	Mujeres
<b>075 SAN MARCOS</b>			<b>3,497</b>	<b>3,762</b>	<b>100.00</b>	<b>1,918</b>	<b>1,844</b>
0001	1	SAN MARCOS	3,091	3,383	89.9	1,710	1,673
0039	2	LA PUERTA DEL COCHE	149	114	3.0	58	56
0044	3	SAN ISIDRO	35	32	0.9	19	13
0090	4	LAS CEBOLLAS	6	30	0.8	14	16
0068	5	LA PRESA	26	23	0.6	12	11

FUENTE: IIEG, Instituto de Información Estadística y Geográfica del Estado de Jalisco con base en INEGI, censos y conteos nacionales, 2000-2010

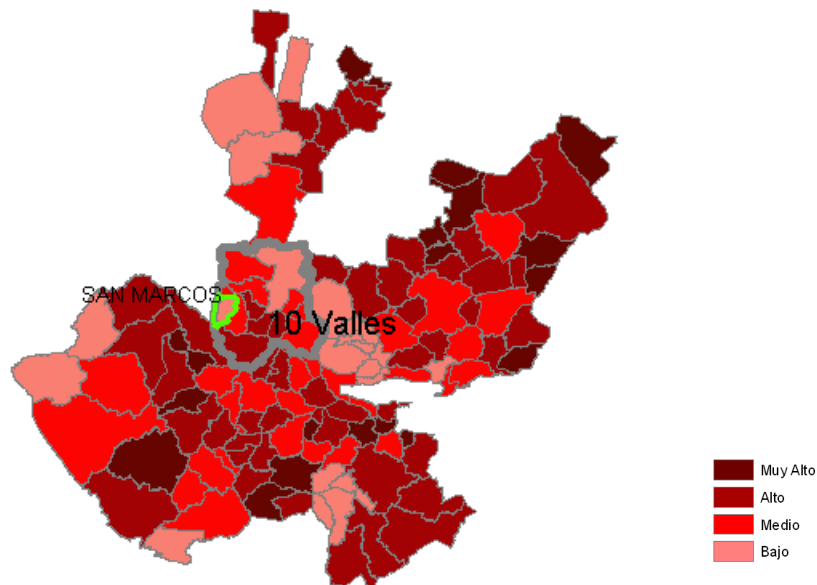
El municipio en 2010 contaba con 36 localidades, de las cuales, 7 eran de dos viviendas y 19 de una. La cabecera municipal de San Marcos es la localidad más poblada con 3,383 personas, y representaba el 89.9 por ciento de la población, le sigue La Puerta del Coche con el 3.0, San Isidro con el 0.9, Las Cebollas con el 0.8 y La Presa con el 0.6 por ciento del total municipal.

Se estima que para el 2015 esta población aumentará a 3 mil 962 habitantes, donde 2 mil 010 son hombres y mil 952 mujeres, representando el 0.05 por ciento de la población total del estado.

## Intensidad migratoria

El estado de Jalisco tiene una añeja tradición migratoria a Estados Unidos que se remonta hacia los finales del siglo XIX. Se estima que 1.4 millones de personas nacidas en Jalisco habitan en Estados Unidos y que alrededor de 2.6 millones de personas nacidas en aquel país son hijos de padres jaliscienses. De acuerdo al índice de intensidad migratoria calculado por Consejo Nacional de Población (CONAPO) con datos del censo de población de 2010 del INEGI, Jalisco tiene un grado alto de intensidad migratoria, y tiene el lugar decimotercero entre las entidades federativas del país con mayor intensidad migratoria.

**Figura 3. Grado de Intensidad migratoria a Estados Unidos.**  
Jalisco, 2010



**FUENTE:** IIEG, Instituto de Información Estadística y Geográfica del Estado de Jalisco con base en estimaciones del CONAPO, 2010

Los indicadores de este índice señalan que en San Marcos el 7.99 por ciento de las viviendas del municipio se recibieron remesas en 2010, en un 0.96 por ciento se reportaron emigrantes del quinquenio anterior (2005-2010), en el 0.75 por ciento se registraron migrantes circulares del quinquenio anterior, así mismo el 2.98 por ciento de las viviendas contaban con migrantes de retorno del quinquenio anterior (ver tabla 3).

**Tabla 3. Índice y grado de intensidad migratoria e indicadores socioeconómicos**

San Marcos, 2010

Índice y grado de intensidad migratoria e indicadores socioeconómicos	Valores
Índice de intensidad migratoria	-0.2883428
Grado de intensidad migratoria	Bajo
Total de viviendas	939
% viviendas que reciben remesas	7.99
% Viviendas con emigrantes en Estados Unidos del quinquenio anterior	0.96
% Viviendas con migrantes circulares del quinquenio anterior	0.75
% Viviendas con migrantes de retorno del quinquenio anterior	2.98
Lugar que ocupa en el contexto estatal	111
Lugar que ocupa en el contexto nacional	1239

**FUENTE:** IIEG, Instituto de Información Estadística y Geográfica del Estado de Jalisco con base en estimaciones del CONAPO con base en el INEGI, muestra del diez por ciento del Censo de Población y Vivienda 2010

Cabe señalar que en el cálculo previo del índice de intensidad migratoria, que fue en el año 2000, la unidad de observación eran los hogares y San Marcos ocupaba el lugar 74 con grado alto, donde los hogares que recibieron remesas fue el 15.39 por ciento, hogares con emigrantes en Estados Unidos del quinquenio anterior 10.11 por ciento, el 1.53 por ciento de los hogares tenían migrantes circulares del quinquenio anterior y 2.59 por ciento migrantes de retorno (ver tabla 4).

**Tabla 4. Índice y grado de intensidad migratoria e indicadores socioeconómicos**

San Marcos, 2000

Índice y grado de intensidad migratoria e indicadores socioeconómicos	Valores
Índice de intensidad migratoria	0.7975608
Grado de intensidad migratoria	Alto
Total de hogares	851
% Hogares que reciben remesas	15.39
% Hogares con emigrantes en Estados Unidos del quinquenio anterior	10.11
% Hogares con migrantes circulares del quinquenio anterior	1.53
% Hogares con migrantes de retorno del quinquenio anterior	2.59
Lugar que ocupa en el contexto estatal	74

Fuente: Consejo Nacional de Población. Colección: Índices Sociodemográficos. Diciembre de 2001..

## Pobreza multidimensional

La pobreza, está asociada a condiciones de vida que vulneran la dignidad de las personas, limitan sus derechos y libertades fundamentales, impiden la satisfacción de sus necesidades básicas e imposibilitan su plena integración social. De acuerdo con esta concepción, una persona se considera en situación de pobreza multidimensional cuando sus ingresos son insuficientes para adquirir los bienes y los servicios que requiere para satisfacer sus necesidades y presenta carencia en al menos uno de los siguientes seis indicadores: rezago educativo, acceso a los servicios de salud, acceso a la seguridad social calidad y espacios de la vivienda servicios básicos en la vivienda.

La nueva metodología para medir el fenómeno de la pobreza fue desarrollada por el CONEVAL y permite profundizar en el estudio de la pobreza, ya que además de medir los ingresos, como tradicionalmente se realizaba, se analizan las carencias sociales desde una óptica de los derechos sociales.

Estos componentes permitirán dar un seguimiento puntual de las carencias sociales y al bienestar económico de la población, además de proporcionar elementos para el diagnóstico y seguimiento de la situación de la pobreza en nuestro país, desde un enfoque novedoso y consistente con las disposiciones legales aplicables y que retoma los desarrollos académicos recientes en materia de medición de la pobreza.

En términos generales de acuerdo a su ingreso y a su índice de privación social se proponen la siguiente clasificación:

**Pobres multidimensionales.**- Población con ingreso inferior al valor de la línea de bienestar y que padece al menos una carencia social.

**Vulnerables por carencias sociales.**- Población que presenta una o más carencias sociales, pero cuyo ingreso es superior a la línea de bienestar.

**Vulnerables por ingresos.**- Población que no presenta carencias sociales y cuyo ingreso es inferior o igual a la línea de bienestar.

**No pobre multidimensional y no vulnerable.**- Población cuyo ingreso es superior a la línea de bienestar y que no tiene carencia social alguna.

<b>Tabla 5. Pobreza multidimensional</b>		
<b>San Marcos, 2010</b>		
<b>Indicadores de incidencia</b>	<b>Porcentaje</b>	<b>Personas</b>
<b>Pobreza multidimensional</b>		
Población en situación de pobreza multidimensional	64.0	2,128
Población en situación de pobreza multidimensional moderada	56.4	1,872
Población en situación de pobreza multidimensional extrema	7.7	255
Población vulnerable por carencias sociales	21.4	710
Población vulnerable por ingresos	5.0	167
Población no pobre multidimensional y no vulnerable	9.5	317
<b>Privación social</b>		
Población con al menos una carencia social	85.4	2,838
Población con al menos tres carencias sociales	17.2	572
<b>Indicadores de carencias sociales<sup>1</sup></b>		
Rezago educativo	15.3	509
Acceso a los servicios de salud	23.5	780
Acceso a la seguridad social	79.5	2,640
Calidad y espacios de la vivienda	6.8	224
Acceso a los servicios básicos en la vivienda	14.5	481
Acceso a la alimentación	21.8	726
<b>Bienestar</b>		
Población con un ingreso inferior a la línea de bienestar mínimo	31.2	1,035
Población con un ingreso inferior a la línea de bienestar	69.1	2,295

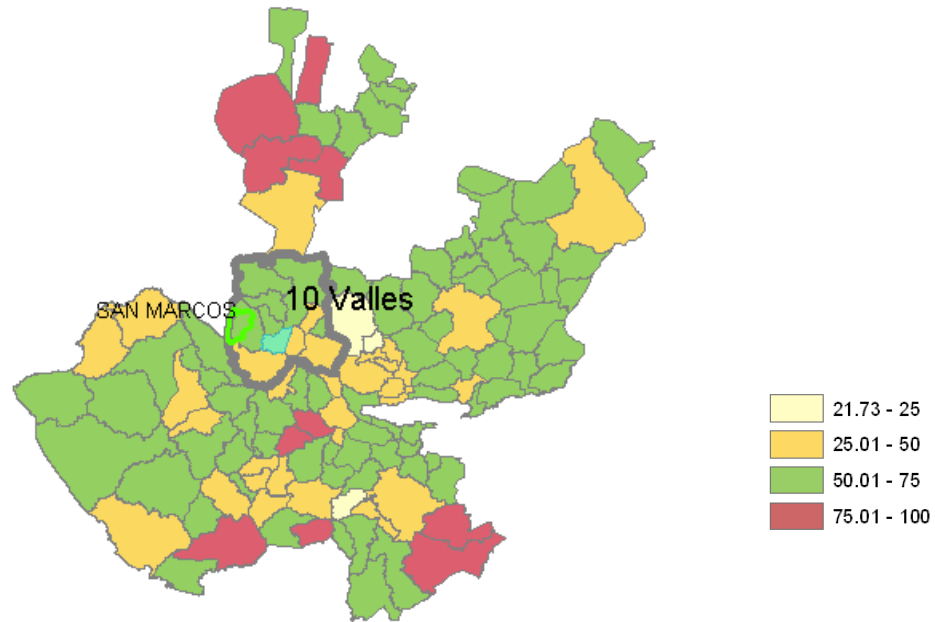
**FUENTE:** IIEG, Instituto de Información Estadística y Geográfica del Estado de Jalisco con base en, estimaciones del CONEVAL con base en INEGI, MCS-ENIGH 2010 y la muestra del Censo de Población y Vivienda

<sup>1</sup> Se reporta el porcentaje de la población con cada carencia social.

En la tabla 5 se muestra el porcentaje y número de personas en situación de pobreza, vulnerable por carencias sociales, vulnerable por ingresos y; no pobre y no vulnerable en San Marcos el 64.0 por ciento de la población se encuentra en situación de pobreza, es decir 21 mil 128 personas comparten esta situación en el municipio, así mismo el 21.4 por ciento (710 personas) de la población es vulnerable por carencias sociales; el 5.0 por ciento es vulnerable por ingresos y 9.5 por ciento es no pobre y no vulnerable.

Es importante agregar que el 7.7 por ciento de San Marcos presentó pobreza extrema, es decir 255 personas, y un 56.4 por ciento en pobreza moderada (1,872 personas). De los indicadores de carencias sociales, destaca que el acceso a la seguridad social es la más alta con un 79.5 por ciento, que en términos relativos se trata de 2 mil 640 habitantes. Los que menos porcentajes acumulan son la calidad y espacios, y acceso a los servicios básicos en la vivienda, con el 6.8 y 14.5 por ciento respectivamente.

**Figura 4. Porcentaje de población con pobreza multidimensional por municipio.**  
Jalisco, 2010



**FUENTE:** IIEG, Instituto de Información Estadística y Geográfica del Estado de Jalisco con base en estimaciones del CONEVAL, 2010

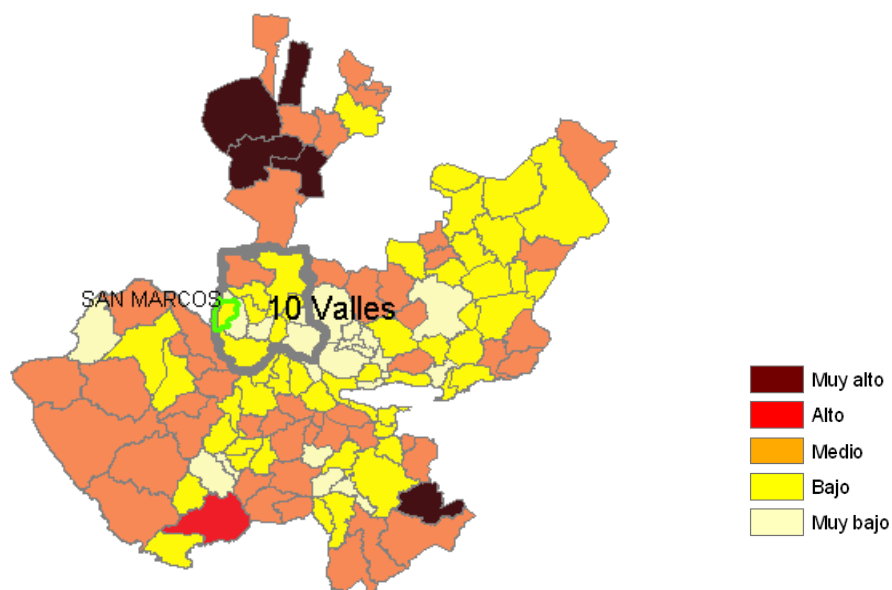


## Marginación

La construcción del índice para las entidades federativas, regiones y municipios considera cuatro dimensiones estructurales de la marginación: falta de acceso a la educación (población analfabeta de 15 años o más y población sin primaria completa de 15 años o más), residencia en viviendas inadecuadas (sin disponibilidad de agua entubada, sin drenaje ni servicio sanitario exclusivo, con piso de tierra, sin disponibilidad de energía eléctrica y con algún nivel de hacinamiento), percepción de ingresos monetarios insuficientes (ingresos hasta 2 salarios mínimos) y residir en localidades pequeñas con menos de 5 mil habitantes.

En la tabla 6 se presentan los indicadores que componen el índice de marginación a nivel municipal para el 2010. En donde se ve que el municipio de San Marcos cuenta con un grado de marginación bajo, y que la mayoría de sus carencias están por encima del promedio regional; destaca que la población de 15 años o más sin primaria completa asciende al 23.4 por ciento, y que el 45.0 por ciento de la población no gana ni dos salarios mínimos.

**Figura 5. Índice de marginación por municipio.**  
Jalisco, 2010



**FUENTE:** IIEG, Instituto de Información Estadística y Geográfica del Estado de Jalisco con base en estimaciones del CONAPO, 2010

A nivel localidad, se tiene que la mayoría de las principales localidades del municipio tienen grado de marginación bajo, a excepción de San Isidro y Las Cebollas que tienen grado de marginación alto y muy alto respectivamente, en particular se ve que Las Cebollas y la cabecera municipal tienen los más altos porcentajes de población analfabeta (27.3 y 5.1 por ciento respectivamente) y sin primaria completa destacan Las Cebollas y La Puerta del Coche (63.6 y 32.9 por ciento) (ver tabla 6).

Tabla 6. Grado de marginación e indicadores sociodemográficos

San Marcos, 2010							
Municipio / Localidad		Grado	% Población de 15 años o más analfabeta	% Población de 15 años o más sin primaria completa	% Población en localidades con menos de 5000 habitantes	% Población ocupada con ingreso de hasta 2 salarios mínimos	% Viviendas particulares habitadas que no disponen de refrigerador
Clave	Nombre						
	Jalisco	Bajo	4.4	18.0	17.5	27.2	6.8
	Valles		5.4	22.8	35.9	36.5	8.7
<b>075</b>	<b>San Marcos</b>	<b>Bajo</b>	<b>5.4</b>	<b>23.4</b>	<b>100.0</b>	<b>45.0</b>	<b>15.2</b>
0001	San Marcos	Bajo	5.1	22.9			12.6
0039	La Puerta del Coche	Bajo	4.6	32.9			6.7
0044	San Isidro	Alto	3.6	14.3			16.7
0090	Las Cebollas	Muy alto	27.3	63.6			66.7
0068	La Presa	Bajo	0.0	8.3			0.0

\* Para el cálculo de los índices estatales, municipales y regional, estos indicadores corresponden a los porcentajes de ocupantes en viviendas.

**FUENTE:** IIEG, Instituto de Información Estadística y Geográfica del Estado de Jalisco, con base en CONAPO, Índices de marginación por entidad federativa, municipal y a nivel localidad, 2010

Respecto a las carencias en la vivienda, en la localidad de San Isidro y Las Cebollas con el más alto porcentaje en el indicador de viviendas sin agua entubada mostrando el 100.0 por ciento; sin excusado Las Cebollas destaca con el 100.0 por ciento, en lo que se refiere a equipamiento en la vivienda, en viviendas sin refrigerador muestra que Las Cebollas cuenta con el 66.7 por ciento seguido de San Isidro con el 16.7 por ciento (ver tabla 7).

**Tabla 7. Grado de marginación e indicadores sociodemográficos**

Municipio / Localidad		San Marcos, 2010					
Clave	Nombre	Grado	% Viviendas particulares habitadas sin excusado*	% Viviendas particulares habitadas sin energía eléctrica*	% Viviendas particulares habitadas sin disponibilidad de agua entubada*	Promedio de ocupantes por cuarto en viviendas particulares habitadas	% Viviendas particulares habitadas con piso de tierra
	Jalisco	Bajo	1.5	0.8	3.9	4.0	3.2
	Valles		0.5	0.9	3.0	4.0	2.6
<b>075</b>	<b>San Marcos</b>	<b>Bajo</b>	<b>2.6</b>	<b>2.9</b>	<b>4.5</b>	<b>4.0</b>	<b>3.9</b>
0001	San Marcos	Bajo	0.6	0.8	1.2	1.0	2.1
0039	La Puerta del Coche	Bajo	6.7	0.0	6.7	1.0	0.0
0044	San Isidro	Alto	16.7	16.7	100.0	1.7	20.0
0090	Las Cebollas	Muy alto	100.0	16.7	100.0	2.0	66.7
0068	La Presa	Bajo	0.0	0.0	0.0	2.3	0.0

\* Para el cálculo de los índices estatales, municipales y regionales, estos indicadores corresponden a los porcentajes de ocupantes en viviendas.

**FUENTE:** IIEG, Instituto de Información Estadística y Geográfica del Estado de Jalisco, con base en CONAPO, Índices de marginación por entidad federativa, municipal y a nivel localidad, 2010

## Índices sociodemográficos

A manera de recapitulación, el municipio de San Marcos en 2010 ocupaba a nivel estatal el lugar 55 en el índice de marginación con un grado bajo, en pobreza multidimensional se localiza en el lugar 40, con el 56.4 por ciento de su población en pobreza moderada y 7.7 por ciento en pobreza extrema; y en cuanto al índice de intensidad migratoria el municipio tiene un grado bajo y ocupa el lugar 111 entre todos los municipios del estado (ver tabla 8).

Tabla 8. Población total, grado de Marginación e Intensidad Migratoria y situación de pobreza									
Jalisco, 2010									
Clave	Municipio	Población	Marginación		Pobreza Multidimensional			Intensidad Migratoria	
			Grado	Lugar	Moderada	Extrema	Lugar	Grado	Lugar
<b>14</b>	<b>Jalisco</b>	<b>7,350,682</b>	<b>Bajo</b>	<b>27</b>	<b>32.0</b>	<b>4.9</b>		<b>Alto</b>	<b>13</b>
003	Ahualulco de Mercado	21,714	Muy bajo	110	43.98	3.78	95	Alto	68
005	Amatitán	14,648	Bajo	103	42.91	3.23	102	Medio	103
006	Ameca	57,340	Bajo	101	42.42	6.37	92	Alto	38
009	El Arenal	26,174	Muy bajo	106	46.91	4.45	82	Medio	101
036	Etzatlán	10,284	Muy bajo	112	55.23	5.44	54	Medio	86
040	Hostotipaquillo	21,321	Medio	20	46.36	14.49	52	Medio	91
055	Magdalena	8,896	Bajo	99	48.96	5.20	74	Medio	76
007	San Juanito de Escobedo	17,545	Bajo	86	50.40	4.30	73	Alto	37
075	San Marcos	3,405	Bajo	55	56.35	7.69	40	Bajo	111
083	Tala	69,031	Muy bajo	107	33.53	3.87	111	Medio	100
094	Tequila	40,697	Bajo	88	47.41	9.65	64	Bajo	108
095	Teuchitlán	9,088	Bajo	70	41.95	4.33	101	Alto	43

**FUENTE:** IIEG, Instituto de Información Estadística y Geográfica del Estado de Jalisco con base en estimaciones del CONEVAL y CONAPO.

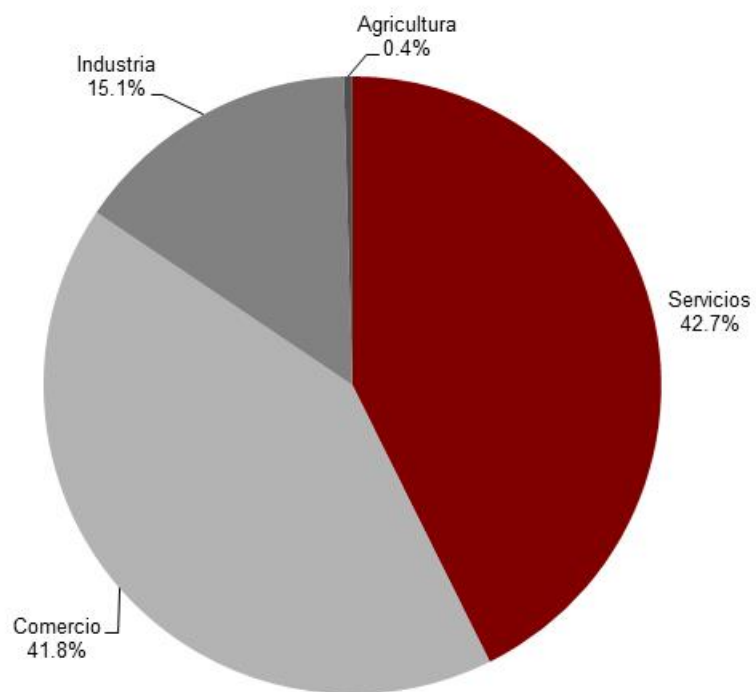
# ECONOMÍA

**SAN MARCOS**  
DIAGNÓSTICO DEL MUNICIPIO  
Octubre 2015

## Número de empresas

Conforme a la información del directorio estadístico nacional de unidades económicas (DENUE) de INEGI, el municipio de San Marcos cuenta con 225 unidades económicas a 2014 y su distribución por sectores revela un predominio de unidades económicas dedicadas a los servicios, siendo estas el 42.7% del total de las empresas en el municipio.

**Figura 6. Distribución de las unidades económicas San Marcos. 2014**



**FUENTE:** IIEG, Instituto de Información Estadística y Geográfica del Estado de Jalisco; con información de INEGI, DENUE.

## Valor agregado censal bruto

El valor agregado censal bruto se define como: “el valor de la producción que se añade durante el proceso de trabajo por la actividad creadora y de transformación del personal ocupado, el capital y la organización (factores de la producción), ejercida sobre los materiales que se consumen en la realización de la actividad económica.” En resumen, esta variable se refiere al valor de la producción que añade la actividad económica en su proceso productivo.

Los censos económicos 2014, registraron que en el municipio de San Marcos, los tres subsectores más importantes en la generación de valor agregado censal bruto fueron el Comercio al por menor de abarrotes, alimentos, bebidas y tabaco; las Instituciones de intermediación crediticia y financiera no bursátil; y la Industria alimentaria, que generaron en conjunto el 47.5% del total del valor agregado censal bruto registrado en 2014 en el municipio.

El subsector de las Instituciones de intermediación crediticia y financiera no bursátil, que concentró el 18.0% del valor agregado censal bruto en 2014, registró el mayor crecimiento real pasando de 920 mil pesos en 2009 a 2 millones 766 mil pesos en 2014, representado un incremento de 200.7% durante el periodo.

**Tabla 10. Subsectores con mayor valor agregado censal bruto (VACB)**

San Marcos, 2009 y 2014. (Miles de pesos).

Subsector	2009	2014	%Part 2014	Var % 2009 - 2014
Comercio al por menor de abarrotes, alimentos, bebidas, hielo y tabaco	2,385	2,858	18.6%	19.8%
Instituciones de intermediación crediticia y financiera no bursátil	920	2,766	18.0%	200.7%
Industria alimentaria	641	1,678	10.9%	161.8%
Suministro de agua y suministro de gas por ductos al consumidor final	356	962	6.3%	170.2%
Comercio al por menor de vehículos de motor, refacciones, combustibles y lubricantes	-470	930	6.1%	-
Servicios de preparación de alimentos y bebidas	1,534	881	5.7%	-42.6%
Comercio al por menor de artículos de ferretería, tlapalería y vidrios	128	739	4.8%	477.3%
Servicios relacionados con las actividades agropecuarias y forestales	0	600	3.9%	-
Asociaciones y organizaciones	0	499	3.2%	-
Servicios de reparación y mantenimiento	60	490	3.2%	716.7%
Comercio al por menor de productos textiles, bisutería, accesorios de vestir y calzado	205	446	2.9%	117.6%
Otros	29,812	2,512	16.4%	-91.6%
<b>Total</b>	<b>35,571</b>	<b>15,361</b>	<b>100.0%</b>	<b>-56.8%</b>

FUENTE: IIEG, Instituto de Información Estadística y Geográfica del Estado de Jalisco; Datos de INEGI.

## Empleo

### Trabajadores asegurados en el IMSS *Por grupos económicos*

En el último trienio, el municipio de San Marcos ha experimentado disminuciones en el número de trabajadores asegurados registrados ante el IMSS. Para septiembre de 2015, el IMSS reportó un total de 25 trabajadores, lo que representa 10 menos que en diciembre de 2012.

En función de los registros del IMSS el grupo económico que más trabajadores tiene registrados dentro del municipio de San Marcos, es el de los *Servicios Financieros y de Seguros* que en septiembre de 2015 registró un total de 11 trabajadores asegurados, concentrando el municipio el 44.0% del total de éstos. Este grupo registró un aumento de 1 trabajador asegurado de diciembre de 2012 a septiembre de 2015.

El segundo grupo económico con más trabajadores asegurados es el de *Elaboración de bebidas*, que para septiembre de 2015 registró 4, que representan el 16.0% del total de trabajadores asegurados en el municipio a dicha fecha. De 2012 a abril de 2014 este grupo aumentó en 1 trabajador.

<b>Figura 10. Trabajadores asegurados</b>						
San Marcos, Jalisco. 2012–2015/09						
<b>Grupos económicos</b>	<b>Dic 2012</b>	<b>Dic 2013</b>	<b>Dic 2014</b>	<b>Sep 2015</b>	<b>% Part sep-15</b>	<b>Var. Abs. Dic 2012 Sep 2015</b>
Servicios financieros y de seguros (bancos, financieras).	10	10	10	11	44.00%	1
Elaboración de bebidas.	3	4	4	4	16.00%	1
Compraventa de gases, combustibles y lubricantes.	1	2	3	3	12.00%	2
Fabricación de productos metálicos, excepto maquinaria y equipo.	3	3	3	3	12.00%	0
Construcción de edificaciones y obras de ingeniería civil.	0	4	1	1	4.00%	1
Compraventa de materias primas, materiales y auxiliares.	1	1	1	1	4.00%	
Compraventa de prendas de vestir y artículos de uso personal.	1	1	1	1	4.00%	
Elaboración de alimentos.	1	1	1	1	4.00%	0
Ganadería.	15	0	0	0	0.00%	-15
<b>Total</b>	<b>35</b>	<b>26</b>	<b>24</b>	<b>25</b>	<b>100.00%</b>	<b>-10</b>

**FUENTE:** IIEG, Instituto de Información Estadística y Geográfica del Estado de Jalisco; con base a datos proporcionados por el IMSS



## Trabajadores asegurados en el IMSS Región Valles

Dentro de la Región Valles, San Marcos se presenta como el último municipio con menor número de trabajadores, concentrando el 0.09% del total de trabajadores asegurados en el IMSS dentro de esta región en septiembre de 2015, quedando por debajo de Teuchitlán con 0.41% y de San Juanito de Escobedo con 0.22%.

De diciembre de 2012 a septiembre de 2015 el municipio de San Marcos registró un decremento en términos absolutos en el número de trabajadores, pasando de 35 trabajadores asegurados en 2012, a 25 trabajadores asegurados en septiembre de 2015, una disminución de 10 trabajadores durante el total del periodo, un decremento de 28.57% en términos relativos.

Figura 11. Trabajadores asegurados									
Región Valles de Jalisco. 2012-2015/09									
Valles	Dic 2012	Dic 2013	Dic 2014	Sep 2015	% Part. Sep 2015	Var. Abs. Dic 2012-Sep 2015	Var % Dic 2012-Sep 2015	IDM-E <sup>1</sup>	IDM <sup>2</sup>
Tala	12,425	13,191	13,767	12,766	45.44%	341	2.74%	26	20
Ameca	7,644	6,848	7,514	6,436	22.91%	-1,208	-15.80%	31	19
Tequila	2,965	4,091	3,855	4,107	14.62%	1,142	38.52%	12	13
Amatitán	923	934	964	1,025	3.65%	102	11.05%	6	14
El Arenal	876	895	978	991	3.53%	115	13.13%	46	47
Ahualulco de Mercado	702	712	814	953	3.39%	251	35.75%	72	52
Magdalena	2,246	993	884	822	2.93%	-1,424	-63.40%	22	26
Etzatlán	486	493	527	576	2.05%	90	18.52%	74	24
Hostotipaquillo	458	280	226	218	0.78%	-240	-52.40%	27	32
Teuchitlán	98	115	105	116	0.41%	18	18.37%	109	97
San Juanito de Escobedo	76	65	63	62	0.22%	-14	-18.42%	107	89
San Marcos	35	26	24	25	0.09%	-10	-28.57%	91	103
<b>Total</b>	<b>28,934</b>	<b>28,643</b>	<b>29,721</b>	<b>28,097</b>	<b>100.00%</b>	<b>-837</b>	<b>-2.89%</b>		

**FUENTE:** IIEG, Instituto de Información Estadística y Geográfica del Estado de Jalisco; con base a datos proporcionados por el IMSS

El índice de desarrollo municipal conjunta una serie de variables económicas, institucionales, sociales y de medio ambiente, para proporcionar un indicador que permite identificar la posición que ocupa el municipio en el plano estatal, es decir, comparar la situación del municipio con relación a los demás municipios de la misma región y con los municipios del resto del estado.

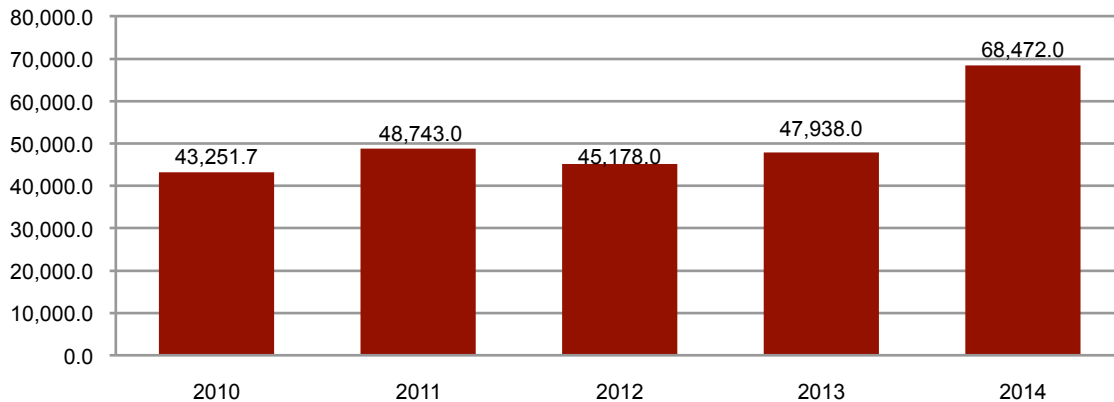
San Marcos se ubica en la posición número 103 en el índice de desarrollo municipal (IDM) del total de los 125 municipios del estado. Dentro de la región Valles, Tequila es el municipio con el índice más alto al ubicarse en la posición número 13 del total de municipios de Jalisco. En contraparte, San Marcos se ubica en el lugar 103, el lugar más bajo de la Región Valles.

Por su parte, el índice de desarrollo municipal del aspecto económico (IDM-E), engloba las variables de producción, producción agropecuaria, trabajadores asegurados, y población ocupada, para dar un elemento que permita monitorear la situación de desarrollo económico que tiene el municipio y así poder compararlo con el resto de los municipios del estado. Este indicador que se pondera en función del tamaño de la población, es más favorable para el municipio de San Marcos al ubicarlo en la posición 91 del total de municipios del estado, y dentro de la región es el onceavo mejor posicionado.

## Agricultura y ganadería en San Marcos

El valor de la producción agrícola en San Marcos ha presentado diversas fluctuaciones durante el periodo 2010–2014, habiendo registrado su nivel más alto en 2014. El valor de la producción agrícola de San Marcos de 2012, representó apenas el 0.8% del total de producción agrícola estatal y tuvo en 2014 su máxima participación aportando el 0.1% del total estatal en dicho año.

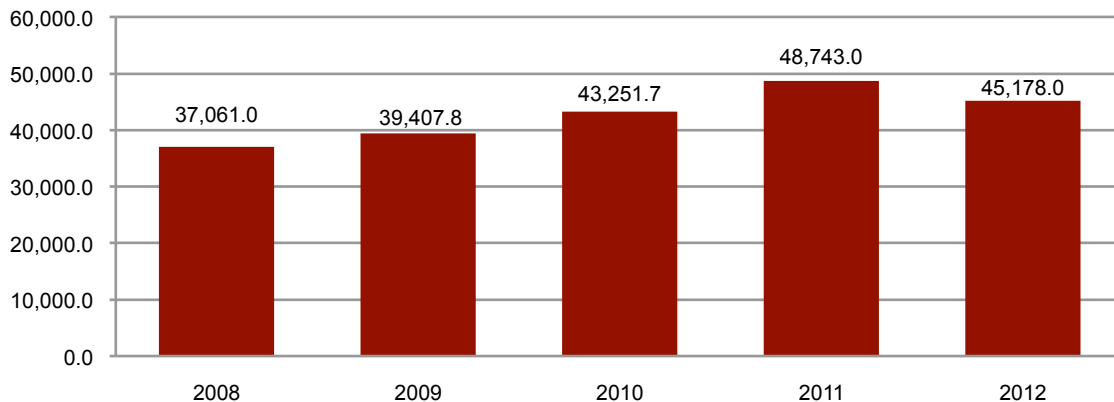
**Figura 8. Valor de la producción ganadera San Marcos 2010 - 2014 (Miles de pesos)**



**FUENTE:** IIEG, Instituto de Información Estadística y Geográfica del Estado de Jalisco; información de SIAP / SAGARPA - OEIDRUS.

La producción ganadera en San Marcos ha mantenido una tendencia creciente durante el periodo 2009-2012, sin embargo su participación dentro del total estatal se ha mantenido en 0.09% del total estatal.

**Figura 8. Valor de la producción ganadera San Marcos 2008 - 2012 (Miles de pesos)**



**FUENTE:** IIEG, Instituto de Información Estadística y Geográfica del Estado de Jalisco; información de SIAP / SAGARPA - OEIDRUS.

# MEDIO AMBIENTE

**SAN MARCOS**  
DIAGNÓSTICO DEL MUNICIPIO  
Octubre 2015

## Índice municipal de medio ambiente

**Tabla 12. Municipios de la región Valles de acuerdo al índice municipal de medio ambiente.**

San Marcos, Jalisco			
Nombre	Índice Municipal Medio Ambiente	Posición estatal	Categoría
Etzatlán	62.49	19	Muy Alto
Tequila	59.37	31	Alto
Hostotipaquillo	58.51	37	Alto
Ameca	56.80	59	Medio
Ahualulco de Mercado	56.49	61	Medio
Tala	55.73	64	Medio
San Juanito de Escobedo	54.90	70	Medio
Teuchitlán	50.61	81	Bajo
Magdalena	49.53	88	Bajo
<b>San Marcos</b>	<b>48.98</b>	<b>91</b>	<b>Bajo</b>
Amatitán	47.22	94	Bajo
El Arenal	46.22	98	Bajo

**FUENTE:** IIEG, Instituto de Información Estadística y Geográfica del Estado de Jalisco con información de SEMADES, 2000, 2010; SEMARNAT, 2000; CONAGUA, 2010; CONABIO, 2010; INEGI, 1982, 2005,2007; CONAFOR, 2007; CEA, 2007; CCA, 2010

Considerando el índice de medio ambiente, que contempla aspectos como generación de residuos sólidos, deforestación, explotación de acuíferos, cobertura forestal, áreas naturales protegidas, entre otros, San Marcos se ubica en el lugar 91 a nivel estatal, lo cual indica un desarrollo *Bajo* del medio ambiente en comparación al resto de los municipios de la entidad, y la octava posición en la región Valles.

En el Índice Municipal de Medio Ambiente, 2013, destaca que San Marcos se ubica en un acuífero no sobreexplotado, sobre el cual se registra un total de 915 viviendas particulares habitadas, de las cuales 95.96% tienen disponibilidad de agua dentro de la casa o el terreno y 97.16% cuentan con drenaje conectado a la red pública, fosa séptica u otros.

El Municipio tiene una cobertura de 39.4% de bosques, 9.3% de selvas y 23.1% destinada a la agricultura. En los últimos 25 años el municipio ha recuperado 1.74 km<sup>2</sup> de superficie con vegetación natural y presenta 28.02% de la superficie con riesgo de erosión. En el ordenamiento ecológico territorial, el 77% de su territorio está bajo políticas ambientales de conservación.

En términos de residuos sólidos urbanos, el municipio participa con el 0.05% del total estatal, equivalente a 3.630 toneladas generadas por día.

# DESARROLLO INSTITUCIONAL

**SAN MARCOS**  
DIAGNÓSTICO DEL MUNICIPIO  
Octubre 2015

## Desarrollo institucional

El Índice de Desarrollo Municipal (IDM) mide el progreso de un municipio en cuatro dimensiones del desarrollo: social, económica, ambiental e institucional, con la finalidad de presentar una evaluación integral de la situación de cada uno de éstos. El IDM parte de tres premisas vinculadas con el concepto de desarrollo humano, según el cual, el principal objetivo es beneficiar a las personas; las actividades de los gobiernos afectan el nivel de desarrollo de sus comunidades y que el desarrollo sostenible posibilita el bienestar de los individuos a largo plazo (ver detalles en <http://www.iieg.gob.mx/general.php?id=8&idg=472>).

En los tres apartados anteriores ya se ha hecho referencia al desarrollo social, económico y del medio ambiente; finalmente en esta sección se aborda el componente institucional (Índice de Desarrollo Municipal Institucional; IDM-I), que mide el desempeño de las instituciones gubernamentales de un municipio a través de cinco rubros que contemplan el esfuerzo tributario, la transparencia, la participación electoral, el número de empleados municipales per cápita y la seguridad.

En la construcción del IDM se decidió incluir cinco variables para medir el desarrollo institucional de los municipios de Jalisco, tal y como se muestra en las dos tablas siguientes, por medio del porcentaje de participación ciudadana en elecciones; la evaluación del cumplimiento de la publicación de información fundamental y de la obligación de la atención a las solicitudes de información; la tasa de empleados municipales por cada mil habitantes; el porcentaje de ingresos propios por municipio y el número de delitos del fuero común por cada mil habitantes.

Tabla 13. Desarrollo institucional de los municipios en el contexto estatal con base en cinco indicadores

San Marcos, Región Valles 2011 (Parte I)

Clave	Municipio	Porcentaje de participación ciudadana en elecciones 2009		Evaluación del cumplimiento de la publicación de información fundamental		Empleados municipales por cada 1000 habitantes 2009	
		Valor municipal	Lugar estatal	Valor municipal	Lugar estatal	Valor municipal	Lugar estatal
003	Ahualulco de Mercado <sup>/e</sup>	70.42	4	11.36	82	9.72	60
005	Amatitán <sup>/be</sup>	68.53	10	11.36	74	11.54	73
006	Ameca <sup>/b</sup>	53.02	102	66.67	9	10.64	69
009	El Arenal <sup>/e</sup>	66.33	17	12.12	48	10.26	65
036	Etzatlán <sup>/e</sup>	66.44	15	23.48	34	8.53	50
040	Hostotipaquillo <sup>/be</sup>	63.02	31	11.36	57	20.52	109
055	Magdalena <sup>/be</sup>	58.30	68	11.36	78	10.60	67
007	San Juanito de Escobedo <sup>/ce</sup>	62.24	37	10.61	95	14.95	92
075	San Marcos <sup>/e</sup>	69.37	7	1.52	114	21.53	111
083	Tala <sup>/be</sup>	56.57	80	11.36	88	7.68	36
094	Tequila <sup>/e</sup>	59.28	56	16.79	39	8.94	54
095	Teuchitlán <sup>/be</sup>	69.50	6	11.36	63	16.95	101

**Fuente:** Índice de Desarrollo Municipal, IDM-I con base en IFE, ITEI, INEGI, Procuraduría de Justicia del Estado de Jalisco e INAFED (ver detalles y notas en IDM 2012 <http://www.iieg.gob.mx/general.php?id=8&idg=472>).

En el caso de San Marcos, en 2009 registró una participación electoral del 69.37%, que lo coloca en el lugar 7 de los 125 municipios. Lo que significa que tiene una alta participación electoral en comparación con otras municipalidades del estado.

Por otra parte, en 2011 con una calificación de 1.52% en materia de cumplimiento en las obligaciones de transparencia, el municipio se colocó en el lugar 114. Lo que muestra el grado de compromiso de una administración en publicar y mantener actualizada la información, en particular, la correspondiente a los rubros financieros y regulatorios; así como la mejora en su accesibilidad y un adecuado manejo y protección de la información confidencial. Esto en el marco del cumplimiento del derecho de acceso a la información pública.

En lo que respecta a los empleados que laboran en las administraciones públicas, es importante destacar que en 2009, San Marcos tenía una tasa de 21.53 empleados municipales por cada mil habitantes, por lo que ocupa el sitio 111 a nivel estatal en este rubro. Esto en el sentido de que entre menor sea el valor de este indicador mejor, porque implica una lógica de austeridad donde con menos empleados municipales se logra prestar los servicios municipales a la población.

Asimismo, en el ámbito de las finanzas municipales, para 2009 el 22.1% de los ingresos de San Marcos se consideran propios; esto significa que fueron generados mediante sus propias estrategias de recaudación, lo que posiciona al municipio en el lugar 105 en el ordenamiento de este indicador respecto a los demás municipios del estado. Mientras que en la cuestión de

seguridad, en 2011 el municipio registró una tasa de 2.3 delitos por cada mil habitantes, que se traduce en el lugar 8 en el contexto estatal, siendo el lugar uno, el municipio más seguro en función de esta tasa.

Considerando los cinco indicadores, San Marcos obtiene un desarrollo institucional muy bajo, con un IDM-I de 33.9, que lo coloca en el sitio 117 del ordenamiento estatal. Donde el primer lugar lo tiene Zapotlanejo y el último, Santa María del Oro.

**Tabla 14. Desarrollo institucional de los municipios en el contexto estatal con base en cinco indicadores**

San Marcos, Región Valles 2011 (Parte II)

Clave	Municipio	Porcentaje de ingresos propios 2009		Delitos del fuero común por cada 1000 habitantes <sup>f</sup>		IDM-Institucional		
		Valor municipal	Lugar estatal	Valor municipal	Lugar estatal	Índice	Grado	Lugar estatal
003	Ahualulco de Mercado <sup>e</sup>	43.05	42	4.03	23	48.4	Alto	50
005	Amatitán <sup>b,e</sup>	37.00	63	5.13	32	46.2	Medio	68
006	Ameca <sup>b</sup>	33.00	80	12.56	117	58.2	Muy Alto	13
009	El Arenal <sup>e</sup>	50.69	21	5.45	38	50.8	Alto	35
036	Etzatlán <sup>e</sup>	36.70	65	5.55	42	49.6	Alto	42
040	Hostotipaquillo <sup>b,e</sup>	35.49	70	7.29	71	42.5	Medio	90
055	Magdalena <sup>b,e</sup>	35.25	71	9.17	92	46.7	Medio	66
007	San Juanito de Escobedo <sup>c,e</sup>	25.29	101	7.18	68	41.2	Bajo	96
075	San Marcos <sup>e</sup>	22.16	105	2.38	8	34.0	Muy Bajo	117
083	Tala <sup>b,e</sup>	37.92	59	7.89	80	47.4	Alto	60
094	Tequila <sup>e</sup>	41.37	49	11.23	112	51.9	Alto	31
095	Teuchitlán <sup>b,e</sup>	28.63	93	4.81	28	41.4	Bajo	94

**Fuente:** Índice de Desarrollo Municipal, IDM-I con base en IFE, ITEI, INEGI, Procuraduría de Justicia del Estado de Jalisco e INAFED (ver detalles y notas en IDM 2012 <http://www.iieg.gob.mx/general.php?id=8&idg=472>).



## Directorio municipal



### **Presidente Municipal San Marcos**

Baltazar Curiel García

[snmarcos@jalisco.gob.mx](mailto:snmarcos@jalisco.gob.mx)

### **Domicilio**

Madero No. 25 C.P. 46540, San Marcos, Jalisco

### **Teléfonos**

(386) 757 0617 / 757 0645

### **Síndico (a)**

Jesús Armando Márquez Ocegüera

### **Regidores (as)**

Lucila Amaral Gallardo

Aldo de Jesús González Flores

Irma Ramona Parra Gutiérrez

José Raúl Paredes Bañuelos

Patricia Nayeli Aguayo Godina

David Sánchez Domínguez

Miguel Isaac Juárez Zamorano

Aureliano González Garibay

Ramiro Amezcua Díaz