



# SAYULA DIAGNÓSTICO DEL MUNICIPIO

Octubre 2015

# SAYULA

## DIAGNÓSTICO DEL MUNICIPIO

Octubre 2015

<b>HISTORIA</b> .....	Error! Bookmark not defined.
Toponimia	
Contexto histórico	
<b>GEOGRAFÍA</b> .....	Error! Bookmark not defined.
<b>Mapa base</b>	
Medio físico e infraestructura	
<b>DEMOGRAFÍA Y SOCIEDAD</b> .....	Error! Bookmark not defined.
Aspectos demográficos	
Intensidad migratoria	
Pobreza multidimensional	
Marginación	
Índices sociodemográficos	
<b>ECONOMÍA</b> .....	<b>21</b>
Número de empresas	
Valor agregado censal bruto	
Empleo	
Agricultura y ganadería	
<b>MEDIO AMBIENTE</b> .....	<b>27</b>
Subíndice municipal de medio ambiente	
<b>DESARROLLO INSTITUCIONAL</b> .....	<b>29</b>
Desarrollo institucional	

Consulta el documento en línea  
<http://www.iiieg.gob.mx/>

# HISTORIA

**SAYULA**  
DIAGNÓSTICO DEL MUNICIPIO  
Octubre 2015

## Toponimia

Sayula se llamó primitivamente *Tzaulan*, degenerando el nombre al paso de los años en *Zaulan*, *Soalán* hasta tomar la actual denominación. Sayula es palabra castellanizada y tergiversada por los conquistadores, que se deriva de la voz mexicana *Sotyólmet* que significa: “*lugar de moscas*”.

**Figura 1. Sayula, Jalisco.**  
*Localización geográfica.*



**FUENTE:** IIEG, Instituto de Información Estadística y Geográfica del Estado de Jalisco, “Mapa General del Estado de Jalisco, 2012”

## Contexto histórico

Las tierras salitrosas de Sayula fueron muy codiciadas desde tiempos remotos por los tarascos, suscitándose entre éstos y los monarcas de Colima, aliados de los señores de Tonalá, Aztatlán y Jalisco, continuas y sangrientas luchas.

En 1521 los españoles llegaron a esta zona por el rumbo de Mazamitla. Una Real Cédula del 22 de diciembre de 1522 dice que Don Alonso de Avalos fundó la Ciudad de “Sayula como capital de la Provincia de Avalos”, paso luego a ser dependencia de la Nueva Galicia, sujetándose a Compostela en 1549 y a Guadalajara en 1580.

Su primer sitio fue en las lomas de Santa Inés; pero el 15 de abril de 1646 por concesión del rey y a petición de los antiguos pobladores que la antigua Sotyólmec se cambiara de lugar, misma que se situó en el “Llano de Altept-Xomolyotl” y se le dio por disposición real el nombre de San Francisco de Sayula.

En 1824 por decreto Sayula se convierte en cabecera de uno de los 26 departamentos en que se dividió el estado de Jalisco; comprendiendo los pueblos de Atoyac, Amacueca, Tepec, Usmajac, Cuyacapán y Tapalpa. En esa misma disposición se le otorgó a Sayula el título de Ciudad.

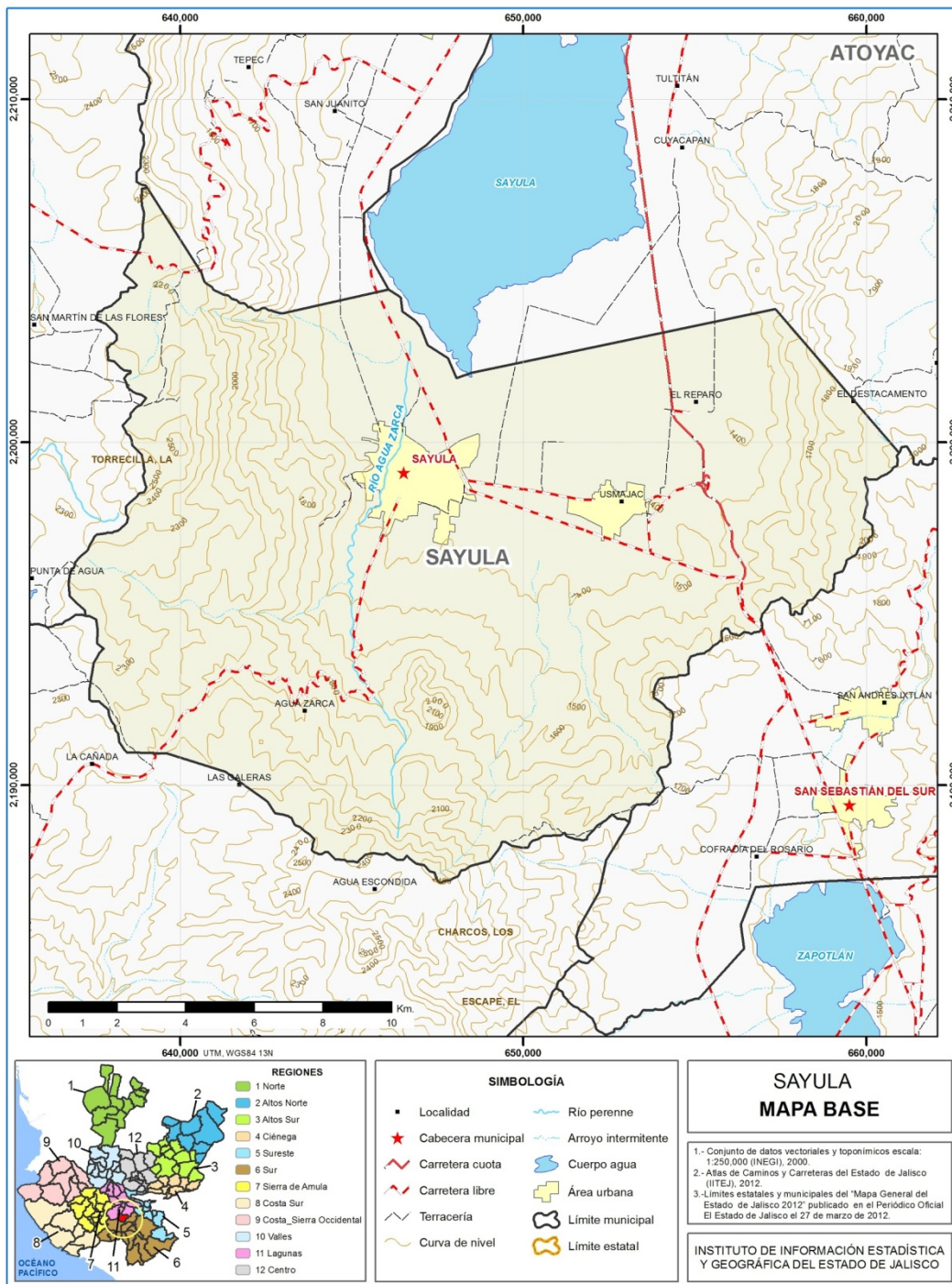
En 1825 Sayula con Ayuntamiento se constituyó en Cabecera del Cuarto Cantón y del Primer Departamento; teniendo en su jurisdicción departamental a los pueblos de Atoyac, Amacueca, Tapalpa y Chiquilistlán. Para Marzo de 1837 y por decreto se registra a Sayula como Cabecera del distrito y del partido de su nombre, comprendiendo a Santa Ana Acatlán, Zacoalco, Atemajac, Tapalpa, Amacueca, San Gabriel, Tuxcacuesco, Tonaya y San Juan de Amula.

En decreto publicado el 16 de junio de 1853 se dispone el establecimiento de Ayuntamiento en las cabeceras de los Ocho Cantones en que se Dividía el Estado, siendo uno de ellos Sayula.

# GEOGRAFÍA

**SAYULA**  
DIAGNÓSTICO DEL MUNICIPIO  
Octubre 2015

**Figura 2. Sayula, Jalisco.**  
*Mapa base.*



FUENTE: IIEG, Instituto de Información Estadística y Geográfica del Estado de Jalisco; 2015.

# Geografía

**Tabla 1. Medio físico**

Sayula, Jalisco

Medio físico	Descripción	
Superficie municipal (km <sup>2</sup> )	287	El municipio de Sayula tiene una superficie de 287 Km <sup>2</sup> . Por su superficie se ubica en la posición 93 con relación al resto de los municipios del estado.
Altura (msnm)	Mínima municipal	1,360
	Máxima municipal	2,600
	Cabecera municipal	1,365
Pendientes (%)	Planas (< 5°)	36.0
	Lomerío ( 5° - 15°)	31.0
	Montañosas ( > 15°)	33.0
Clima (%)	Semiárido semicálido	8.9
	Semicálido semihúmedo	69.6
	Templado subhúmedo	21.4
Temperatura (°C)	Máxima promedio	29.6
	Mínima promedio	7.2
	Media anual	18.6
Precipitación (mm)	Media anual	928
	Aluvial	23.9
	Andesita-Brecha volcánica intermedia	2.0
	Basalto	23.7
	Brecha volcánica intermedia	2.7
	Dacita	2.0
	Lacustre	2.6
	Lutita-Arenisca	0.1
	Residual	0.2
	Toba ácida	40.3
	Toba básica	1.1
	Toba básica-Brecha volcánica básica	0.5
	Toba intermedia	1.0
	Tipo de suelo (%)	Andosol
Cambisol		13.1
Leptosol		20.6
Luvisol		7.2
Phaeozem		24.9
Regosol		26.3
Solonchak		1.3
Vertisol		1.7
Otros		2.5

La mayor parte del municipio de Sayula (69.9%) tiene clima semicálido semihúmedo. La temperatura media anual es de 18.6°C, mientras que sus máximas y mínimas promedio oscilan entre 29.6°C y 7.2°C respectivamente. La precipitación media anual es de 928 mm.

El tipo de roca predominante es toba ácida (40.3%), de origen explosivo formado por material volcánico suelto o consolidado, con fragmentos de composición mineralógica similar a la roca riolita (más del 65% de sílice) con tamaños menores a 4mm.

El suelo predominante es el regosol (26.3%), son de poco desarrollo, claros y pobres en materia orgánica pareciéndose bastante a la roca que les da origen. Son someros con fertilidad variable y su productividad se relaciona a su profundidad y pedregosidad. El cultivo de granos tiene resultados moderados a bajos y para uso forestal y pecuario tienen rendimientos variables.



Tabla 1. Medio físico			
Sayula, Jalisco			
Medio físico	Descripción		
Cobertura de suelo (%)	Agricultura	35.7	La agricultura (35.7%) es el uso de suelo dominante en el municipio.
	Asentamiento humano	2.5	
	Bosque	21.2	
	Otros tipos de vegetación	0.9	
	Pastizal	6.8	
	Selva	33.4	

**FUENTE:** IIEG, Instituto de Información Estadística y Geográfica del Estado de Jalisco; con base en: Geología, Edafología SII y Uso de Suelo y Vegetación SIV, esc. 1:250,000, INEGI. Clima, CONABIO. Tomo 1 Geografía y Medio Ambiente de la Enciclopedia Temática Digital de Jalisco. MDE y MDT del conjunto de datos vectoriales, esc. 1:50,000, INEGI. Mapa General del Estado de Jalisco 2012.

Tabla 1.1 Infraestructura			
Sayula, Jalisco			
Infraestructura	Descripción		
Infraestructura (km)	Carreteras	64.42	El municipio se encuentra en el quinto lugar de la región Lagunas, registrando un grado alto de conectividad en caminos y carreteras.
	Caminos	36.36	
Tipo de servicios	Cantidad	Comentarios	
Cementerio	1	La información presentada en esta tabla corresponde a los servicios concentrados en localidades mayores a 2,500 habitantes.	
Escuelas	36		
Palacio o ayuntamiento	2		
Mercado	4		
Plaza	11		
Centro Salud	6		
Templo	14		

**FUENTE:** IIEG, Instituto de Información Estadística y Geográfica del Estado de JaliscoAtlas de Caminos y Carreteras del Estado de Jalisco 2012 Conectividad 2012. Mapa General del Estado de Jalisco 2012. Censo de Población y Vivienda 2000 y 2010, INEGI. Siete servicios básicos, CDTR-IIEG, 2009

# DEMOGRÁFICA Y SOCIEDAD

**SAYULA**  
DIAGNÓSTICO DEL MUNICIPIO  
Octubre 2015

## Aspectos demográficos

El municipio de Sayula pertenece a la Región Lagunas, su población en 2010 según el Censo de Población y Vivienda fue de 34 mil 829 personas; 48.0 por ciento hombres y 52.0 por ciento mujeres, los habitantes del municipio representaban el 16.7 por ciento del total regional (ver tabla 2). Comparando este monto poblacional con el del año 2000, se obtiene que la población municipal aumentó un 12.4 por ciento en diez años.

Tabla 2. Población por sexo, porcentaje en el municipio							
Sayula, Jalisco							
Clave	No.	Municipio/localidad	Población total 2000	Población 2010			
				Total	Porcentaje en el municipio	Hombres	Mujeres
		<b>082 SAYULA</b>	<b>30,995</b>	<b>34,829</b>	<b>100.00</b>	<b>16,733</b>	<b>18,096</b>
0001	1	SAYULA	24,051	26,789	76.9	12,813	13,976
0026	2	USMAJAC	6,297	7,269	20.9	3,542	3,727
0031	3	EL REPARO	350	409	1.2	189	220
0025	4	TAMALIAGUA	87	60	0.2	27	33
0044	5	LA MORETT	12	51	0.1	26	25

FUENTE: IIEG, Instituto de Información Estadística y Geográfica del Estado de Jalisco con base en INEGI, censos y conteos nacionales, 2000-2010

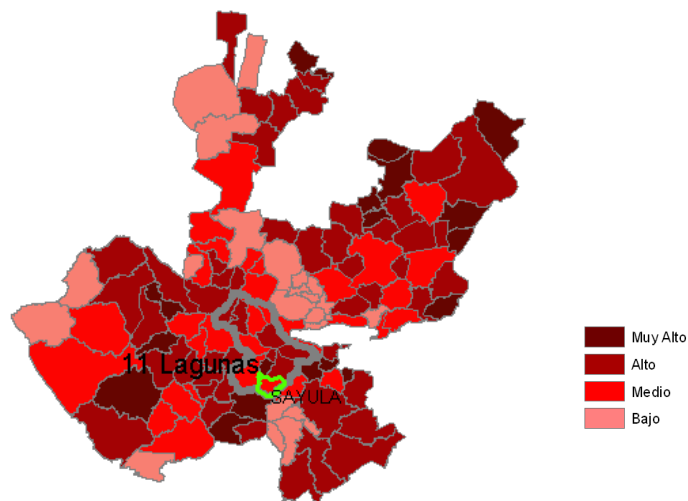
El municipio en 2010 contaba con 42 localidades, de las cuales, 4 era de dos viviendas y 29 de una. La cabecera municipal de Sayula es la localidad más poblada con 26,789 personas, y representaba el 76.9 por ciento de la población, le sigue Usmajac con el 20.9, El Reparo con el 1.2, Tamaliagua con el 0.2 y La Morett con el 0.1 por ciento del total municipal.

Se estima que para el 2015 esta población aumentará a 35 mil 967 habitantes, donde 17 mil 281 son hombres y 18 mil 686 mujeres, lo que representa el 0.45 por ciento de la población total del estado.

## Intensidad migratoria

El estado de Jalisco tiene una añeja tradición migratoria a Estados Unidos que se remonta hacia los finales del siglo XIX. Se estima que 1.4 millones de personas nacidas en Jalisco habitan en Estados Unidos y que alrededor de 2.6 millones de personas nacidas en aquel país son hijos de padres jaliscienses. De acuerdo al índice de intensidad migratoria calculado por Consejo Nacional de Población (CONAPO) con datos del censo de población de 2010 del INEGI, Jalisco tiene un grado alto de intensidad migratoria, y tiene el lugar decimotercero entre las entidades federativas del país con mayor intensidad migratoria.

**Figura 3. Grado de Intensidad migratoria a Estados Unidos.**  
Jalisco, 2010



**FUENTE:** IIEG, Instituto de Información Estadística y Geográfica del Estado de Jalisco con base en estimaciones del CONAPO, 2010

Los indicadores de este índice señalan que en Sayula el 4.67 por ciento de las viviendas del municipio se recibieron remesas en 2010, en un 2.16 por ciento se reportaron emigrantes del quinquenio anterior (2005-2010), en el 3.95 por ciento se registraron migrantes circulares del quinquenio anterior, así mismo el 2.83 por ciento de las viviendas contaban con migrantes de retorno del quinquenio anterior (ver tabla 3).

Tabla 3. Índice y grado de intensidad migratoria e indicadores socioeconómicos

Sayula, 2010	
Índice y grado de intensidad migratoria e indicadores socioeconómicos	Valores
Índice de intensidad migratoria	0.3286177
Grado de intensidad migratoria	Medio
Total de viviendas	7981
% viviendas que reciben remesas	4.67
% Viviendas con emigrantes en Estados Unidos del quinquenio anterior	2.16
% Viviendas con migrantes circulares del quinquenio anterior	3.95
% Viviendas con migrantes de retorno del quinquenio anterior	2.83
Lugar que ocupa en el contexto estatal	84
Lugar que ocupa en el contexto nacional	755

FUENTE: IIEG, Instituto de Información Estadística y Geográfica del Estado de Jalisco con base en estimaciones del CONAPO con base en el INEGI, muestra del diez por ciento del Censo de Población y Vivienda 2010

Cabe señalar que en el cálculo previo del índice de intensidad migratoria, que fue en el año 2000, la unidad de observación eran los hogares y Sayula ocupaba el lugar 108 con grado medio, donde los hogares que recibieron remesas fue el 7.41 por ciento, hogares con emigrantes en Estados Unidos del quinquenio anterior 5.57 por ciento, el 0.50 por ciento de los hogares tenían migrantes circulares del quinquenio anterior y 2.19 por ciento migrantes de retorno (ver tabla 4).

Tabla 4. Índice y grado de intensidad migratoria e indicadores socioeconómicos

Sayula, 2000	
Índice y grado de intensidad migratoria e indicadores socioeconómicos	Valores
Índice de intensidad migratoria	0.0896548
Grado de intensidad migratoria	Medio
Total de hogares	7205
% Hogares que reciben remesas	7.41
% Hogares con emigrantes en Estados Unidos del quinquenio anterior	5.57
% Hogares con migrantes circulares del quinquenio anterior	0.50
% Hogares con migrantes de retorno del quinquenio anterior	2.19
Lugar que ocupa en el contexto estatal	108

Fuente: IIEG; Instituto de Información Estadística y Geográfica, con base en datos del Consejo Nacional de Población. Colección: Índices Sociodemográficos. Diciembre de 2001.

## Pobreza multidimensional

La pobreza, está asociada a condiciones de vida que vulneran la dignidad de las personas, limitan sus derechos y libertades fundamentales, impiden la satisfacción de sus necesidades básicas e imposibilitan su plena integración social. De acuerdo con esta concepción, una persona se considera en situación de pobreza multidimensional cuando sus ingresos son insuficientes para adquirir los bienes y los servicios que requiere para satisfacer sus necesidades y presenta carencia en al menos uno de los siguientes seis indicadores: rezago educativo, acceso a los servicios de salud, acceso a la seguridad social calidad y espacios de la vivienda servicios básicos en la vivienda.

La nueva metodología para medir el fenómeno de la pobreza fue desarrollada por el CONEVAL y permite profundizar en el estudio de la pobreza, ya que además de medir los ingresos, como tradicionalmente se realizaba, se analizan las carencias sociales desde una óptica de los derechos sociales.

Estos componentes permitirán dar un seguimiento puntual de las carencias sociales y al bienestar económico de la población, además de proporcionar elementos para el diagnóstico y seguimiento de la situación de la pobreza en nuestro país, desde un enfoque novedoso y consistente con las disposiciones legales aplicables y que retoma los desarrollos académicos recientes en materia de medición de la pobreza.

En términos generales de acuerdo a su ingreso y a su índice de privación social se proponen la siguiente clasificación: **Pobres multidimensionales.**- Población con ingreso inferior al valor de la línea de bienestar y que padece al menos una carencia social. **Vulnerables por carencias sociales.**- Población que presenta una o más carencias sociales, pero cuyo ingreso es superior a la línea de bienestar. **Vulnerables por ingresos.**- Población que no presenta carencias sociales y cuyo ingreso es inferior o igual a la línea de bienestar. **No pobre multidimensional y no vulnerable.**- Población cuyo ingreso es superior a la línea de bienestar y que no tiene carencia social alguna.

Tabla 5. Pobreza multidimensional		
Sayula, 2010		
Indicadores de incidencia	Porcentaje	Personas
<b>Pobreza multidimensional</b>		
Población en situación de pobreza multidimensional	50.1	13,257
Población en situación de pobreza multidimensional moderada	44.8	11,868
Población en situación de pobreza multidimensional extrema	5.2	1,388
Población vulnerable por carencias sociales	21.3	5,635
Población vulnerable por ingresos	11.0	2,921
Población no pobre multidimensional y no vulnerable	17.6	4,662
<b>Privación social</b>		
Población con al menos una carencia social	71.4	18,891
Población con al menos tres carencias sociales	12.3	3,261
<b>Indicadores de carencias sociales<sup>1</sup></b>		
Rezago educativo	17.4	4,594
Acceso a los servicios de salud	25.0	6,608
Acceso a la seguridad social	59.8	15,845
Calidad y espacios de la vivienda	9.1	2,422
Acceso a los servicios básicos en la vivienda	2.4	648
Acceso a la alimentación	17.7	4,689
<b>Bienestar</b>		
Población con un ingreso inferior a la línea de bienestar mínimo	24.1	6,390
Población con un ingreso inferior a la línea de bienestar	61.1	16,178

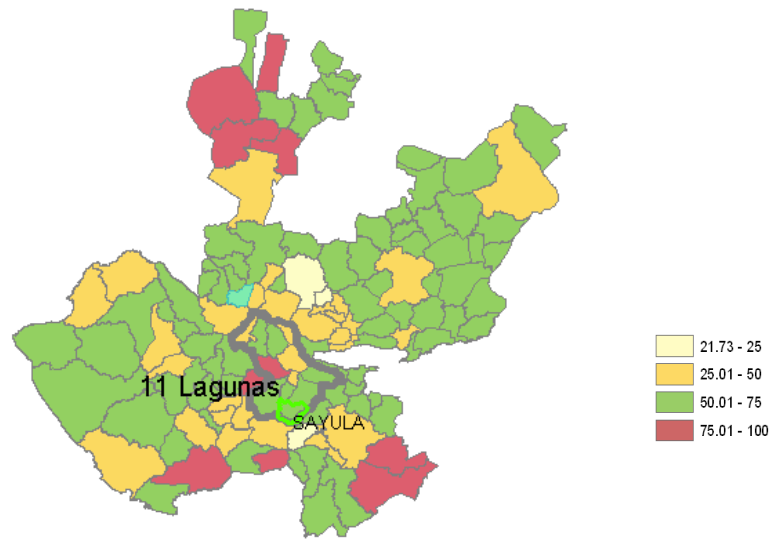
FUENTE: IIEG, Instituto de Información Estadística y Geográfica del Estado de Jalisco con base en, estimaciones del CONEVAL con base en INEGI, MCS-ENIGH 2010 y la muestra del Censo de Población y Vivienda

<sup>1</sup> Se reporta el porcentaje de la población con cada carencia social.

En la tabla 5 se muestra el porcentaje y número de personas en situación de pobreza, vulnerable por carencias sociales, vulnerable por ingresos y; no pobre y no vulnerable en Sayula el 50.1 por ciento de la población se encuentra en situación de pobreza, es decir 13 mil 257 personas comparten esta situación en el municipio, así mismo el 21.3 por ciento (5,635 personas) de la población es vulnerable por carencias sociales; el 11.0 por ciento es vulnerable por ingresos y 17.6 por ciento es no pobre y no vulnerable.

Es importante agregar que el 5.2 por ciento de Sayula presentó pobreza extrema, es decir 1,388 personas, y un 44.8 por ciento en pobreza moderada (11,868 personas). De los indicadores de carencias sociales, destaca que el acceso a la seguridad social es la más alta con un 59.8 por ciento, que en términos relativos se trata de 15 mil 845 habitantes. Los que menos porcentajes acumulan son los accesos a los servicios básicos de la vivienda y la calidad y espacios a la vivienda, con el 2.4 y 9.1 por ciento respectivamente.

**Figura 4. Porcentaje de población con pobreza multidimensional por municipio.  
Jalisco, 2010**



**FUENTE:** IIEG, Instituto de Información Estadística y Geográfica del Estado de Jalisco con base en estimaciones del CONEVAL, 2010

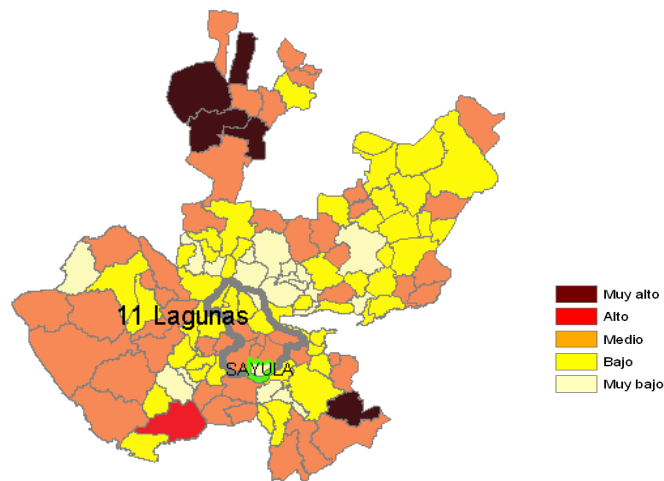


## Marginación

La construcción del índice para las entidades federativas, regiones y municipios considera cuatro dimensiones estructurales de la marginación: falta de acceso a la educación (población analfabeta de 15 años o más y población sin primaria completa de 15 años o más), residencia en viviendas inadecuadas (sin disponibilidad de agua entubada, sin drenaje ni servicio sanitario exclusivo, con piso de tierra, sin disponibilidad de energía eléctrica y con algún nivel de hacinamiento), percepción de ingresos monetarios insuficientes (ingresos hasta 2 salarios mínimos) y residir en localidades pequeñas con menos de 5 mil habitantes.

En la tabla 6 se presentan los indicadores que componen el índice de marginación a nivel municipal para el 2010. En donde se ve que el municipio de Sayula cuenta con un grado de marginación muy bajo, y que la mayoría de sus carencias están debajo del promedio regional; destaca que la población de 15 años o más sin primaria completa asciende al 4.2 por ciento, y que el 37.6 por ciento de la población no gana ni dos salarios mínimos.

**Figura 5. Índice de marginación por municipio.**  
Jalisco, 2010



**FUENTE:** IIEG, Instituto de Información Estadística y Geográfica del Estado de Jalisco con base en estimaciones del CONAPO, 2010.

A nivel localidad, se tiene que la mayoría de las principales localidades del municipio tienen grado de marginación alto, a excepción de Usmajac y la cabecera municipal (medio y bajo respectivamente), en particular se ve que Tamaliagua y El Reparo tienen los más altos porcentajes de población analfabeta (8.2 y 7.5 por ciento respectivamente) y sin primaria completa destacan El Reparo y Tamaliagua (47.1 y 41.7 por ciento) (ver tabla 6).

Tabla 6. Grado de marginación e indicadores sociodemográficos

Sayula, 2010							
Municipio / Localidad		Grado	% Población de 15 años o más analfabeta	% Población de 15 años o más sin primaria completa	% Población en localidades con menos de 5000 habitantes	% Población ocupada con ingreso de hasta 2 salarios mínimos	% Viviendas particulares habitadas que no disponen de refrigerador
Clave	Nombre						
	Jalisco	Bajo	4.4	18.0	17.5	27.2	6.8
	Lagunas		6.4	25.5	44.1	41.3	11.5
082	Sayula	Muy bajo	4.2	20.2	2.2	37.6	8.4
0001	Sayula	Bajo	3.6	18.0			7.5
0026	Usmajac	Medio	6.0	29.0			13.9
0031	El Reparo	Alto	7.5	47.1			20.4
0025	Tamaliagua	Alto	8.2	41.7			27.8
0044	La Morett	Alto	5.9	19.4			33.3

\* Para el cálculo de los índices estatales, municipales y regional, estos indicadores corresponden a los porcentajes de ocupantes en viviendas.

FUENTE: IIEG, Instituto de Información Estadística y Geográfica del Estado de Jalisco, con base en CONAPO, Índices de marginación por entidad federativa, municipal y a nivel localidad, 2010.

Respecto a las carencias en la vivienda, en la localidad de El Reparo y Usmajac con el más alto porcentaje en el indicador de viviendas sin agua entubada mostrando el 1.9 y 1.1 por ciento respectivamente; sin excusado Tamaliagua destaca con el 16.7 por ciento, en lo que se refiere a equipamiento en la vivienda, en viviendas sin refrigerador muestra que La Morett cuenta con el 33.3 por ciento seguido de Tamaliagua con el 27.5 por ciento (ver tabla 7).

**Tabla 7. Grado de marginación e indicadores sociodemográficos**

Sayula, 2010							
Municipio / Localidad		Grado	% Viviendas particulares habitadas sin excusado*	% Viviendas particulares habitadas sin energía eléctrica*	% Viviendas particulares habitadas sin disponibilidad de agua entubada*	Promedio de ocupantes por cuarto en viviendas particulares habitadas	% Viviendas particulares habitadas con piso de tierra
Clave	Nombre						
	Jalisco	Bajo	1.5	0.8	3.9	4.0	3.2
	Lagunas		3.4	1.0	2.5	4.0	5.3
082	Sayula	Muy bajo	0.5	0.5	0.2	4.2	6.8
0001	Sayula	Bajo	0.8	0.3	0.8	1.1	4.5
0026	Usmajac	Medio	2.6	0.7	1.1	1.4	14.1
0031	El Reparo	Alto	9.7	1.0	1.9	1.6	5.9
0025	Tamaliagua	Alto	16.7	0.0	0.0	1.0	5.6
0044	La Morett	Alto	0.0	25.0	0.0	1.6	41.7

\* Para el cálculo de los índices estatales, municipales y regional, estos indicadores corresponden a los porcentajes de ocupantes en viviendas.

FUENTE: IIEG, Instituto de Información Estadística y Geográfica del Estado de Jalisco, con base en CONAPO, Índices de marginación por entidad federativa, municipal y a nivel localidad, 2010

## Índices sociodemográficos

A manera de recapitulación, el municipio de Sayula en 2010 ocupaba a nivel estatal el lugar 111 en el índice de marginación con un grado muy bajo, en pobreza multidimensional se localiza en el lugar 89, con el 44.8 por ciento de su población en pobreza moderada y 5.2 por ciento en pobreza extrema; y en cuanto al índice de intensidad migratoria el municipio tiene un grado medio y ocupa el 84 lugar entre todos los municipios del estado (ver tabla 8).

**Tabla 8. Población total, grado de Marginación e Intensidad Migratoria y situación de pobreza**

Jalisco, 2010									
Clave	Municipio	Población	Marginación		Pobreza Multidimensional			Intensidad Migratoria	
			Grado	Lugar	Moderada	Extrema	Lugar	Grado	Lugar
<b>14</b>	<b>Jalisco</b>	<b>7,350,682</b>	<b>Bajo</b>	<b>27</b>	<b>32.0</b>	<b>4.9</b>		<b>Alto</b>	<b>13</b>
002	Acatlán de Juárez	23,241	Muy bajo	115	26.08	2.18	121	Medio	72
004	Amacueca	5,545	Medio	53	53.85	5.50	59	Muy alto	18
010	Atemajac de Brizuela	6,655	Medio	30	69.01	15.99	4	Medio	98
014	Atoyac	8,276	Medio	36	53.85	9.20	46	Alto	40
024	Cocula	18,632	Bajo	89	47.68	4.51	81	Alto	31
077	San Martín Hidalgo	26,306	Bajo	91	44.73	4.27	91	Alto	56
082	Sayula	34,829	Muy bajo	111	44.83	5.24	89	Medio	84
086	Tapalpa	18,096	Medio	34	53.42	11.67	36	Medio	104
089	Techaluta de Montenegro	3,511	Medio	50	42.49	5.20	96	Alto	35
092	Teocuitatlán de Corona	10,837	Medio	28	58.25	8.65	25	Alto	61
114	Villa Corona	16,969	Bajo	92	45.17	5.86	83	Medio	78
119	Zacoalco de Torres	27,901	Bajo	74	41.85	7.14	90	Alto	69

FUENTE: IIEG, Instituto de Información Estadística y Geográfica del Estado de Jalisco con base en estimaciones del CONEVAL y CONAPO

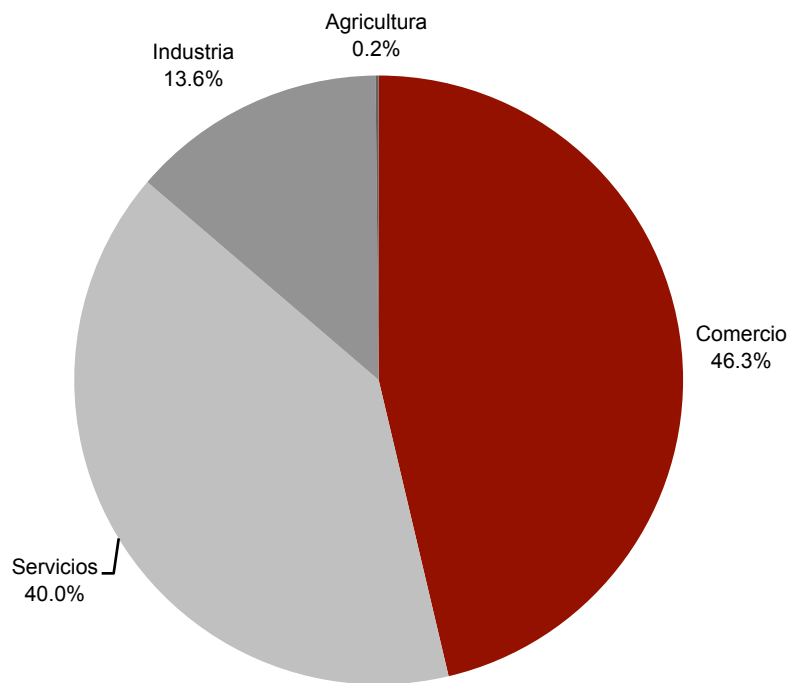
# ECONOMÍA

**SAYULA**  
DIAGNÓSTICO DEL MUNICIPIO  
Octubre 2015

## Número de empresas

Conforme a la información del directorio estadístico nacional de unidades económicas (DENUE) de INEGI, el municipio de Sayula, cuenta con 1,842 unidades económicas a 2014 y su distribución por sectores revela un predominio de unidades económicas dedicadas al comercio, siendo estas el 46.3% del total de las empresas en el municipio.

**Figura 6. Distribución de las unidades económicas Acatic. 2014**



**FUENTE:** IIEG, Instituto de Información Estadística y Geográfica del Estado de Jalisco; con información de INEGI, DENUE.

## Valor agregado censal bruto

El valor agregado censal bruto se define como: “el valor de la producción que se añade durante el proceso de trabajo por la actividad creadora y de transformación del personal ocupado, el capital y la organización (factores de la producción), ejercida sobre los materiales que se consumen en la realización de la actividad económica.” En resumen, esta variable se refiere al valor de la producción que añade la actividad económica en su proceso productivo.

Los censos económicos 2014, registraron que en el municipio de Sayula, los tres subsectores más importantes en la generación de valor agregado censal bruto fueron *el Comercio al por mayor de alimentos, bebidas, hielo y tabaco; el Comercio al por menor de alimentos, bebidas, hielo y tabaco; y Fabricación de prendas de vestir*, que generaron en conjunto el 31.29% del total del valor agregado censal bruto registrado en el municipio.

El subsector de *Comercio al por mayor de alimentos, bebidas, hielo y tabaco*, que concentró el 6.96% del valor agregado censal bruto, registró 19 millones 553 mil pesos en 2014, y es el subsector que presentó el mayor crecimiento absoluto en el valor agregado censal bruto, sumando 15 millones 492 mil pesos durante el periodo.

**Tabla 9. Subsectores con mayor valor agregado censal bruto (VACB)**

Sayula, 2009 y 2014. (Miles de pesos).

Subsector	2009	2014	%Part 2014	Var % 2009 - 2014
431 Comercio al por mayor de abarrotes, alimentos, bebidas, hielo y tabaco	66,510	35,540	12.66%	-46.56%
461 Comercio al por menor de abarrotes, alimentos, bebidas, hielo y tabaco	22,951	31,527	11.23%	37.37%
315 Fabricación de prendas de vestir	13,063	20,778	7.40%	59.06%
468 Comercio al por menor de vehículos de motor, refacciones, combustibles y lubricantes	8124	20,225	7.20%	148.95%
434 Comercio al por mayor de materias primas agropecuarias y forestales, para la industria, y materiales de desecho	4061	19,553	6.96%	381.48%
311 Industria alimentaria	13,426	18,341	6.53%	36.61%
466 Comercio al por menor de enseres domésticos, computadoras, artículos para la decoración de interiores y artículos usados	4484	17,814	6.34%	297.28%
811 Servicios de reparación y mantenimiento	9363	13,222	4.71%	41.22%
464 Comercio al por menor de artículos para el cuidado de la salud	2390	12861	4.58%	438.12%
722 Servicios de preparación de alimentos y bebidas	10463	10854	3.87%	3.74%
462 Comercio al por menor en tiendas de autoservicio y departamentales	-657	7707	2.75%	-1273.06%
Otros	51,185	72,343	25.77%	41.34%
<b>Total</b>	<b>205,363</b>	<b>280,765</b>	<b>100.00%</b>	<b>36.72%</b>

FUENTE: IIEG, Instituto de Información Estadística y Geográfica del Estado de Jalisco; en base a datos proporcionados por el INEGI.

## Empleo

### Trabajadores asegurados en el IMSS Por grupo económico

En el último trienio, el municipio de Sayula ha visto un decremento en el número de trabajadores registrados ante el IMSS, lo que se traduce en una disminución en sus actividades económicas. Para septiembre 2015, el IMSS reportó un total de 3,499 trabajadores, lo que representa 1,109 menos que en 2012.

En función de los registros del IMSS el grupo económico que más empleos genera dentro del municipio de Sayula es *la Agricultura* que registró un total de 1,797 trabajadores asegurados concentrando el 51.4%. Esta actividad registró un decremento de 956 asegurados en la comparativa 2012 - 2015.

El segundo grupo económico con más trabajadores asegurados es la *compraventa en tiendas de autoservicios y departamentos especializados*, que registró un total de 198 asegurados, que representan el 5.7% del total de trabajadores asegurados a dicha fecha. De 2012 a 2015 éste grupo tuvo un crecimiento de 57 trabajadores.

Tabla 10. Trabajadores asegurados						
Sayula, Jalisco. 2012–2015/09						
Grupos económicos	Dic 2012	Dic 2013	Dic 2014	Sep 2015	% Part sep-15	Var. Abs. Dic 2012 2015 Sep
Agricultura.	2753	3754	2816	1797	51.4%	-956
Compraventa en tiendas de autoservicios y departamentos especializados.	141	189	198	198	5.7%	57
Transporte terrestre.	186	183	177	177	5.1%	-9
Confección de prendas de vestir, otros artículos base textiles y materiales diversos, excepto calzado.	160	211	204	172	4.9%	12
Elaboración de alimentos.	121	120	121	121	3.5%	0
Compraventa de alimentos, bebidas y productos del tabaco.	135	145	119	106	3.0%	-29
Compraventa de gases, combustibles y lubricantes.	98	98	100	105	3.0%	7
Compraventa de materias primas, materiales y auxiliares.	75	82	83	88	2.5%	13
Ganadería.	145	149	153	72	2.1%	-73
Construcción de edificaciones y obras de ingeniería civil.	92	82	57	72	2.1%	-20
Otros	702	746	681	591	16.9%	-111
<b>División Económica</b>	<b>4608</b>	<b>5759</b>	<b>4709</b>	<b>3499</b>	<b>100.0%</b>	<b>-1109</b>

FUENTE: IIEG, Instituto de Información Estadística y Geográfica del Estado de Jalisco; en base a datos proporcionados por el IMSS



## Trabajadores asegurados en el IMSS Región Lagunas

Dentro de la región Lagunas, Sayula se presenta como el municipio número uno en cuanto a total de trabajadores permanentes y eventuales urbanos asegurados concentrando el 27.1% del total de la región a septiembre de 2015, quedando por encima de Acatlán de Juárez que concentra al 25.8%.

En la comparativa 2012 – 2015, el municipio de Sayula registró el decremento real más significativo dentro de la región en el número de trabajadores permanentes y eventuales urbanos asegurados, pasando de 4,608 en 2012 a 3,499 en 2015, una disminución de -24.1% durante el total del periodo.

Tabla 11. Trabajadores asegurados Región Lagunas. 2012-2015/09									
Lagunas	2012	2013	2014	2015 Sep	% Part. Sep 2015	Var. Abs. Dic 2012- Sep2015	Var % Dic 2012- Sep15	IDM- E[1]	IDM[2]
Sayula	4608	5759	4709	3499	27.1%	-1,109	-24.1%	47	36
Acatlán de Juárez	3167	2832	3317	3336	25.8%	169	5.3%	51	44
Cocula	1638	1596	1832	1883	14.6%	245	15.0%	61	31
Tapalpa	1044	1211	1282	1158	9.0%	114	10.9%	64	81
Villa Corona	773	764	841	827	6.4%	54	7.0%	84	63
Zacoalco de Torres	519	725	760	812	6.3%	293	56.5%	71	39
San Martín de Hidalgo	369	422	480	496	3.8%	127	34.4%	105	75
Atoyac	280	295	300	425	3.3%	145	51.8%	73	46
Atemajac de Brizuela	10	21	15	252	1.9%	242	2420.0%	106	71
Teocuitatlán de Corona	185	222	180	157	1.2%	-28	-15.1%	95	110
Amacueca	75	103	79	54	0.4%	-21	-28.0%	63	38
Techaluta de Montenegro	112	20	19	29	0.2%	-83	-74.1%	85	90
<b>Total</b>	<b>12780</b>	<b>13970</b>	<b>13814</b>	<b>12928</b>	<b>100.0%</b>	<b>148</b>	<b>1.2%</b>		

FUENTE: IIEG, Instituto de Información Estadística y Geográfica del Estado de Jalisco; en base a datos proporcionados por el IMSS

El índice de desarrollo municipal conjunta una serie de variables económicas, institucionales, sociales y de medio ambiente, para proporcionar un indicador que permite identificar la posición que ocupa el municipio en el plano estatal, es decir, comparar la situación del municipio con relación a los demás municipios de la misma región y con los municipios del resto del estado.

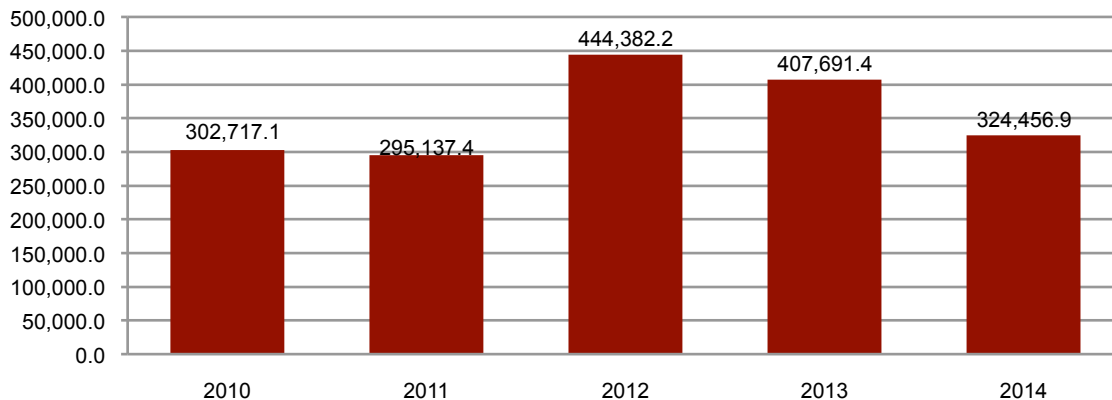
Sayula se ubica en la posición número 36 en el índice de desarrollo municipal (IDM) del total de los 125 municipios del estado. Dentro de la región Lagunas, Cocula es el municipio con el índice más alto al ubicarse en la posición número 31 del total de municipios de Jalisco. En contraparte, Teocuitatlán de Corona es el 110.

Por su parte, el índice de desarrollo municipal del aspecto económico (IDM-E), engloba las variables de producción, producción agropecuaria, trabajadores asegurados, y población ocupada, para dar un elemento que permita monitorear la situación de desarrollo económico que tiene el municipio y así poder compararlo con el resto de los municipios del estado. Este indicador que se pondera en función del tamaño de la población, es menos favorable para el municipio de Sayula al ubicarlo en la posición 47.

## Agricultura y ganadería

El valor de la producción agrícola en Sayula ha presentado fluctuaciones durante el periodo 2010–2014, habiendo registrado sus nivel más alto en 2012. El valor de la producción agrícola para 2014 registró un decremento de 20.42% con respecto al año anterior. Esta cifra contribuye con el 0.83% del total de la producción estatal.

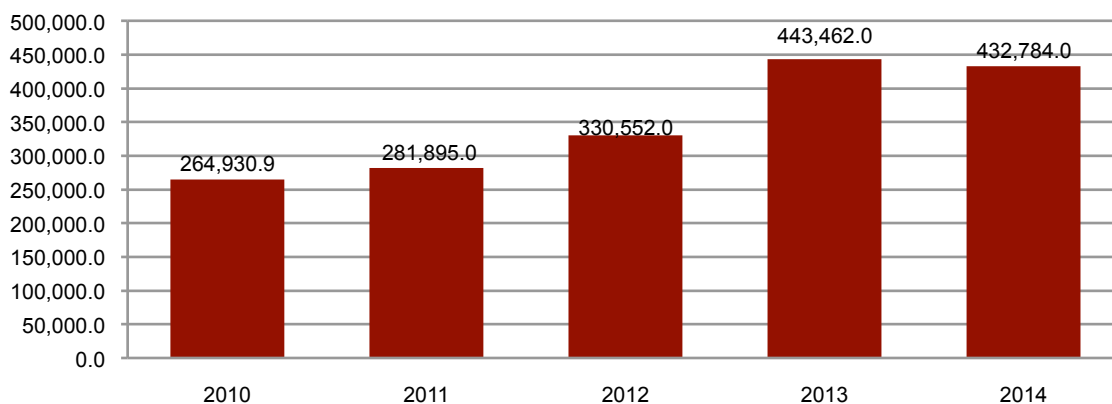
**Figura 7. Valor de la producción agrícola Sayula 2010 - 2014 (Miles de pesos)**



**FUENTE:** IIEG, Instituto de Información Estadística y Geográfica del Estado de Jalisco; información de SIAP / SAGARPA - OEIDRUS.

La producción ganadera en Sayula presentó una tendencia creciente en los últimos años, sin embargo, para 2014 contabilizaron un decremento de -2.41% con respecto a 2013. En 2013 alcanzó el valor de la producción más alta de los últimos 5 años. Sayula contribuye con el 0.61% de la producción total estatal.

**Figura 8. Valor de la producción ganadera Sayula 2010 - 2014 (Miles de pesos)**



**FUENTE:** IIEG, Instituto de Información Estadística y Geográfica del Estado de Jalisco; información de SIAP / SAGARPA - OEIDRUS.

# MEDIO AMBIENTE

**SAYULA**  
DIAGNÓSTICO DEL MUNICIPIO  
Octubre 2015

## Índice municipal de medio ambiente

Tabla 12. Municipios de la región Lagunas de acuerdo al índice municipal de medio ambiente.

Sayula, Jalisco				
Nombre	Índice Municipal Medio Ambiente	Posición estatal	Categoría	
Atoyac	67.49	1	Muy Alto	
Atemajac de Brizuela	66.68	2	Muy Alto	
Zacoalco de Torres	65.43	6	Muy Alto	
Techaluta de Montenegro	65.03	8	Muy Alto	
Teocuitatlán de Corona	64.26	10	Muy Alto	
Amacueca	62.95	17	Muy Alto	
<b>Sayula</b>	<b>62.86</b>	<b>18</b>	<b>Muy Alto</b>	
Villa Corona	59.32	32	Alto	
Cocula	58.12	41	Alto	
Tapalpa	57.89	43	Alto	
Acatlán de Juárez	57.86	44	Alto	
San Martín de Hidalgo	54.01	74	Medio	

FUENTE: IIEG, Instituto de Información Estadística y Geográfica del Estado de Jalisco con información de SEMADES, 2000, 2010; SEMARNAT, 2000; CONAGUA, 2010; CONABIO, 2010; INEGI, 1982, 2005,2007; CONAFOR, 2007; CEA, 2007; CCA, 2010

Considerando el índice de medio ambiente, que contempla aspectos como generación de residuos sólidos, deforestación, explotación de acuíferos, cobertura forestal, áreas naturales protegidas, entre otros, Sayula se ubica en el lugar 18 a nivel estatal, lo cual indica un desarrollo *Muy Alto* del medio ambiente en comparación al resto de los municipios de la entidad, y la duodécima posición en la región Lagunas.

En el Índice Municipal de Medio Ambiente, 2013, destaca que Sayula se ubica en un acuífero no sobreexplotado, sobre el cual se registra un total de 8,265 viviendas particulares habitadas, de las cuales 98.66% tienen disponibilidad de agua dentro de la casa o el terreno y 98.10% cuentan con drenaje conectado a la red pública, fosa séptica u otros.

El Municipio tiene una cobertura de 21.2% de bosques, 33.4% de selvas y 35.7% destinada a la agricultura. En los últimos 25 años el municipio ha recuperado 5.18 km<sup>2</sup> de superficie con vegetación natural y presenta 10.22% de la superficie con riesgo de erosión. En el ordenamiento ecológico territorial, el 59% de su territorio está bajo políticas ambientales de conservación.

En términos de residuos sólidos urbanos, el municipio participa con el 0.45% del total estatal, equivalente a 33.610 toneladas generadas por día.

# DESARROLLO INSTITUCIONAL

**SAYULA**  
DIAGNÓSTICO DEL MUNICIPIO  
Octubre 2015

## Desarrollo institucional

El Índice de Desarrollo Municipal (IDM) mide el progreso de un municipio en cuatro dimensiones del desarrollo: social, económica, ambiental e institucional, con la finalidad de presentar una evaluación integral de la situación de cada uno de éstos. El IDM parte de tres premisas vinculadas con el concepto de desarrollo humano, según el cual, el principal objetivo es beneficiar a las personas; las actividades de los gobiernos afectan el nivel de desarrollo de sus comunidades y que el desarrollo sostenible posibilita el bienestar de los individuos a largo plazo (ver detalles en <http://www.ieg.gob.mx/general.php?id=8&idg=472>).

En los tres apartados anteriores ya se ha hecho referencia al desarrollo social, económico y del medio ambiente; finalmente en esta sección se aborda el componente institucional (Índice de Desarrollo Municipal Institucional; IDM-I), que mide el desempeño de las instituciones gubernamentales de un municipio a través de cinco rubros que contemplan el esfuerzo tributario, la transparencia, la participación electoral, el número de empleados municipales per cápita y la seguridad.

En la construcción del IDM se decidió incluir cinco variables para medir el desarrollo institucional de los municipios de Jalisco, tal y como se muestra en las dos tablas siguientes, por medio del porcentaje de participación ciudadana en elecciones; la evaluación del cumplimiento de la publicación de información fundamental y de la obligación de la atención a las solicitudes de información; la tasa de empleados municipales por cada mil habitantes; el porcentaje de ingresos propios por municipio y el número de delitos del fuero común por cada mil habitantes.

Tabla 13. Desarrollo institucional de los municipios en el contexto estatal con base en cinco indicadores

## Sayula, Región Lagunas 2011 (Parte I)

Clave	Municipio	Porcentaje de participación ciudadana en elecciones 2009		Evaluación del cumplimiento de la publicación de información fundamental		Empleados municipales por cada 1000 habitantes 2009	
		Valor municipal	Lugar estatal	Valor municipal	Lugar estatal	Valor municipal	Lugar estatal
002	Acatlán de Juárez <sup>/be</sup>	64.48	26	12.12	47	5.81	14
004	Amacueca	59.23	58	59.65	11	19.66	107
010	Atemajac de Brizuela <sup>*e</sup>	69.76	5	1.52	124	5.56	11
014	Atoyac <sup>e</sup>	60.29	50	11.36	64	16.67	99
024	Cocula <sup>e</sup>	58.55	65	35.61	24	9.40	58
077	San Martín Hidalgo <sup>e</sup>	56.31	82	11.36	75	11.44	72
<b>082</b>	<b>Sayula<sup>e</sup></b>	<b>58.88</b>	<b>62</b>	<b>11.36</b>	<b>86</b>	<b>8.33</b>	<b>47</b>
086	Tapalpa <sup>/ce</sup>	72.66	3	3.03	106	8.01	44
089	Techaluta de Montenegro <sup>*/be</sup>	66.39	16	1.52	112	24.21	115
092	Teocuitatlán de Corona <sup>*/be</sup>	59.24	57	1.52	117	14.95	91
114	Villa Corona <sup>/be</sup>	56.27	83	14.39	44	6.25	17
119	Zacoalco de Torres	60.26	51	42.86	19	9.25	56

**Fuente:** Índice de Desarrollo Municipal, IDM-I con base en IFE, ITEI, INEGI, Procuraduría de Justicia del Estado de Jalisco e INAFED (ver detalles y notas en IDM 2012 <http://www.iieg.gob.mx/general.php?id=8&idq=472>).

En el caso de Sayula, en 2009 registró una participación electoral del 58.88%, que lo coloca en el lugar 62 de los 125 municipios. Lo que significa que tiene una media participación electoral en comparación con otras municipalidades del estado.

Por otra parte, en 2011 con una calificación de 11.36% en materia de cumplimiento en las obligaciones de transparencia, el municipio se colocó en el lugar 86. Lo que muestra el grado de compromiso de una administración en publicar y mantener actualizada la información, en particular, la correspondiente a los rubros financieros y regulatorios; así como la mejora en su accesibilidad y un adecuado manejo y protección de la información confidencial. Esto en el marco del cumplimiento del derecho de acceso a la información pública.

En lo que respecta a los empleados que laboran en las administraciones públicas, es importante destacar que en 2009, Sayula tenía una tasa de 8.33 empleados municipales por cada mil habitantes, por lo que ocupa el sitio 47 a nivel estatal en este rubro. Esto en el sentido de que entre menor sea el valor de este indicador mejor, porque implica una lógica de austeridad donde con menos empleados municipales se logra prestar los servicios municipales a la población.

Asimismo, en el ámbito de las finanzas municipales, para 2009 el 44.52% de los ingresos de Sayula se consideran propios, en el sentido que fueron generados mediante sus propias estrategias de recaudación, lo que posiciona al municipio en el lugar 35 en el ordenamiento de

este indicador respecto a los demás municipios del estado. Mientras que en la cuestión de seguridad, en 2011 el municipio registró una tasa de 9.33 delitos por cada mil habitantes, que se traduce en el lugar 94 en el contexto estatal, siendo el lugar uno, el municipio más seguro en función de esta tasa.

Considerando los cinco indicadores, Sayula obtiene un desarrollo institucional alto, con un IDM-I de 50.64, que lo coloca en el sitio 37 del ordenamiento estatal. Donde el primer lugar lo tiene Zapotlanejo y el último, Santa María del Oro.

Tabla 14. Desarrollo institucional de los municipios en el contexto estatal con base en cinco indicadores

Sayula, Región Lagunas 2011 (Parte II)								
Clave	Municipio	Porcentaje de ingresos propios 2009		Delitos del fuero común por cada 1000 habitantes <sup>f</sup>		IDM-Institucional		
		Valor municipal	Lugar estatal	Valor municipal	Lugar estatal	Índice	Grado	Lugar estatal
002	Acatlán de Juárez <sup>/be</sup>	42.94	43	8.73	90	52.0	Alto	29
004	Amacueca	55.60	10	5.95	51	57.0	Muy Alto	18
010	Atemajac de Brizuela <sup>*e</sup>	42.90	44	3.28	14	47.4	Alto	61
014	Atoyac <sup>e</sup>	52.32	15	5.94	50	47.7	Alto	55
024	Cocula <sup>e</sup>	56.42	7	9.71	99	58.9	Muy Alto	12
077	San Martín Hidalgo <sup>e</sup>	48.73	26	6.33	57	48.2	Alto	51
<b>082</b>	<b>Sayula<sup>e</sup></b>	<b>44.52</b>	<b>35</b>	<b>9.33</b>	<b>94</b>	<b>50.6</b>	<b>Alto</b>	<b>37</b>
086	Tapalpa <sup>/ce</sup>	21.47	108	5.46	39	42.2	Medio	91
089	Techaluta de Montenegro <sup>*/be</sup>	29.03	90	8.20	85	38.3	Bajo	104
092	Teocuitatlán de Corona <sup>*/be</sup>	6.64	122	5.48	40	31.9	Muy Bajo	122
114	Villa Corona <sup>/be</sup>	41.64	47	7.45	75	49.4	Alto	43
119	Zacoalco de Torres	39.11	54	12.15	115	57.1	Muy Alto	17

**Fuente:** Índice de Desarrollo Municipal, IDM-I con base en IFE, ITEI, INEGI, Procuraduría de Justicia del Estado de Jalisco e INAFED (ver detalles y notas en IDM 2012 <http://www.iieg.gob.mx/general.php?id=8&idg=472>).



## Directorio municipal



### **Presidente Municipal Sayula**

Jorge Campos Aguilar

[sayula@jalisco.gob.mx](mailto:sayula@jalisco.gob.mx)

### **Domicilio**

Escobedo No.52 esq. Independencia Zona Centro

C.P. 49300 Sayula, Jalisco

### **Teléfonos**

(342) 421 1371 / 421 1372 / 422 0283 / 421 1116 / 421 0903

### **Síndico (a)**

Juan Gabriel Gómez Carrizales

### **Regidores (as)**

Patricia García Cárdenas

Roberto Flores Ochoa

María Concepción Figueroa Zúñiga

Juan Alfonso Barajas Arias

Adeli Sedano Becerra

Fabiola Candelario Morales

Andrés Sánchez Sánchez

Amilcar Rafael Morales González

Víctor Enrique González Jiménez