



TOLIMÁN DIAGNÓSTICO DEL MUNICIPIO

Octubre 2015

TOLIMÁN

DIAGNÓSTICO DEL MUNICIPIO

Octubre 2015

HISTORIA	3
Toponimia	
Contexto histórico	
GEOGRAFÍA	6
Mapa base	
Medio físico e infraestructura	
DEMOGRAFÍA Y SOCIEDAD	10
Aspectos demográficos	
Intensidad migratoria	
Pobreza multidimensional	
Marginación	
Índices sociodemográficos	
ECONOMÍA	21
Número de empresas	
Valor agregado censal bruto	
Empleo	
Agricultura y ganadería	
MEDIO AMBIENTE	27
Subíndice municipal de medio ambiente	
DESARROLLO INSTITUCIONAL	29
Desarrollo institucional	

Consulta el documento en línea
<http://www.iiieg.gob.mx/>

HISTORIA

TOLIMÁN
DIAGNÓSTICO DEL MUNICIPIO
Octubre 2015

Toponimia

Tolimán es un vocablo náhuatl; y significa: "donde se corta el Tule" o "lugar donde abunda el Tule".

Figura 1. Tolimán, Jalisco.
Localización geográfica.



FUENTE: IIEG, Instituto de Información Estadística y Geográfica del Estado de Jalisco, "Mapa General del Estado de Jalisco, 2012"

Contexto histórico

Sus moradores eran otomíes y estaban sujetos al señorío de Zapotitlán. Fueron conquistadas éstas tierras en 1523 a 1525 por los españoles que venían a conquistar la región de Colima.

Desde 1825, perteneció al Cuarto Cantón de Sayula que en 1890 pasa a depender del Noveno Cantón de Ciudad Guzmán.

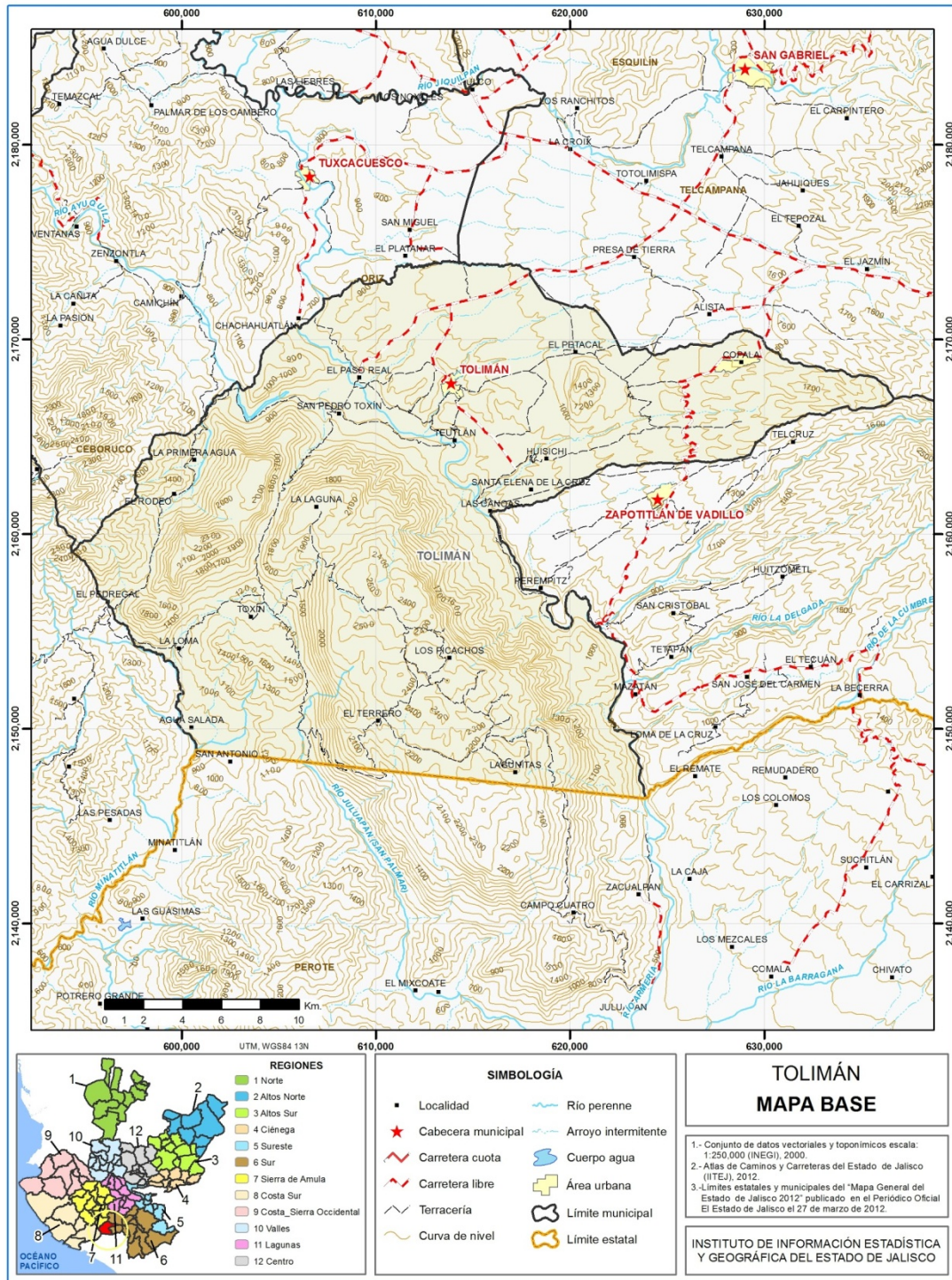
En 1890 era comisaría con categoría de pueblo, y estaba sujeto al departamento de San Gabriel del Noveno Cantón.

Por iniciativa del P. Ávila Orozco, secundado por el diputado Carlos Ma. Gallardo y el presidente municipal de San Gabriel, Lorenzo Michel, la comisaría de Tolimán fue elevada a la categoría de municipio mediante decreto del 5 de abril de 1895. Inicialmente el territorio municipal de Tolimán comprendía a la comisaría de Teutlán y las rancherías de Higuera, Puerta del Petacal, Los Tepetates, Caballada, Las Canoas, Guamuchilar y La Ceja. En junio de 1928 y por decreto, la jurisdicción del municipio de Tolimán se amplió, al agregarse a esta municipalidad una parte del Cerro Grande que perdió Tuxcacuesco. Igualmente Zapotitlán perdió la comisaría de Santa Elena, Cópala, la ranchería El Saltillo y parte del Cerro Gordo que se agregaron a Tolimán.

GEOGRAFÍA

TOLIMÁN
DIAGNÓSTICO DEL MUNICIPIO
Octubre 2015

Figura 2. Tolimán, Jalisco.
Mapa base.



FUENTE: IIEG, Instituto de Información Estadística y Geográfica del Estado de Jalisco; 2015.

Geografía

Tabla 1. Medio físico

Tolimán, Jalisco		
Medio físico	Descripción	
Superficie municipal (km ²)	600	El municipio de Tolimán tiene una superficie de 600 Km ² . Por su superficie se ubica en la posición 48 con relación al resto de los municipios del estado.
Altura (msnm)	Mínima municipal	560
	Máxima municipal	2,560
	Cabecera municipal	740
Pendientes (%)	Planas (< 5°)	21.3
	Lomerío (5° - 15°)	23.2
	Montañosas (> 15°)	55.5
Clima (%)	Cálido subhúmedo	29.6
	Semiárido cálido	12.1
	Semicálido semihúmedo	49.1
	Templado subhúmedo	9.3
Temperatura (°C)	Máxima promedio	32.6
	Mínima promedio	10.3
	Media anual	21.5
Precipitación (mm)	Media anual	798
	Aluvial	2.7
Geología (%)	Andesita	0.3
	Arenisca-Conglomerado	15.3
	Basalto	0.5
	Caliza	46.7
	Conglomerado	1.8
	Granito	10.6
	Toba ácida	1.1
	Toba ácida-Brecha volcánica ácida	1.6
	Toba intermedia	18.5
	Volcanoclástico	0.8
	Volcanosedimentaria	0.1
	Tipo de suelo (%)	Andosol
Cambisol		9.9
Chernozem		2.9
Leptosol		27.5
Luvisol		7.4
Phaeozem		10.2
Regosol		28.5
Otros		0.1

La cabecera municipal es Tolimán y se encuentra a 740 msnm. El territorio municipal tiene alturas entre los 560 y 2,560 msnm.

El 55.5% del municipio tiene terrenos montañosos, es decir, con pendientes mayores a 15°.

La mayor parte del municipio de Tolimán (49.1%) tiene clima semicálido semihúmedo. La temperatura media anual es de 21.5°C, mientras que sus máximas y mínimas promedio oscilan entre 32.6°C y 10.3°C respectivamente. La precipitación media anual es de 798mm.

El tipo de roca predominante es la caliza (46.7%), no clásticas o químicas, originadas por la precipitación química de minerales en cuerpos de agua, constituida por más del 80% de carbonato de calcio, con frecuencia presentan fósiles.

El suelo predominante es el regosol (28.5%), son de poco desarrollo, claros y pobres en materia orgánica pareciéndose bastante a la roca que les da origen. Son someros con fertilidad variable y su productividad se relaciona a su profundidad y pedregosidad. El cultivo de granos tiene resultados moderados a bajos y para uso forestal y pecuario tienen rendimientos variables.

Tabla 1. Medio físico			
Tolimán, Jalisco			
Medio físico	Descripción		
Cobertura de suelo (%)	Agricultura	32.4	El bosque (36.4%) es el uso de suelo dominante en el municipio.
	Asentamiento humano	0.1	
	Bosque	36.4	
	Pastizal	0.3	
	Selva	31.4	

FUENTE: IIEG, Instituto de Información Estadística y Geográfica del Estado de Jalisco; con base en: Geología, Edafología SII y Uso de Suelo y Vegetación SIV, esc. 1:250,000, INEGI. Clima, CONABIO. Tomo 1 Geografía y Medio Ambiente de la Enciclopedia Temática Digital de Jalisco. MDE y MDT del conjunto de datos vectoriales, esc. 1:50,000, INEGI. Mapa General del Estado de Jalisco 2012.

Tabla 1.1 Infraestructura			
Tolimán, Jalisco			
Infraestructura	Descripción		
Infraestructura (km)	Carreteras	35.7	El municipio se encuentra en el séptimo lugar de la región Sur, registrando un grado medio de conectividad en caminos y carreteras.
	Caminos	246.5	
Tipo de servicios	Cantidad	Comentarios	
Cementerio	2	La información presentada en esta tabla corresponde a los servicios concentrados en localidades mayores a 2,500 habitantes.	
Escuelas	10		
Palacio o ayudantía	2		
Plaza	5		
Centro Salud	4		
Tanque de agua	1		
Templo	4		

FUENTE: IIEG, Instituto de Información Estadística y Geográfica del Estado de Jalisco Atlas de Caminos y Carreteras del Estado de Jalisco 2011 Conectividad 2011. Mapa General del Estado de Jalisco 2012. Censo de Población y Vivienda 2000 y 2010, INEGI. Siete servicios básicos, CDTR-IIEG, 2009

DEMOGRAFÍA Y SOCIEDAD

TOLIMÁN
DIAGNÓSTICO DEL MUNICIPIO
Octubre 2015

Aspectos demográficos

El municipio de Tolimán pertenece a la Región Sur, su población en 2010 según el Censo de Población y Vivienda fue de 9 mil 591 personas; 49.3 por ciento hombres y 50.7 por ciento mujeres, los habitantes del municipio representaban el 3.3 por ciento del total regional (Ver tabla 2). Comparando este monto poblacional con el del año 2000, se obtiene que la población municipal aumentó un 3.4 por ciento en diez años.

Tabla 2. Población por sexo, porcentaje en el municipio							
Tolimán, Jalisco							
Clave	No.	Municipio/localidad	Población total 2000	Población 2010			
				Total	Porcentaje en el municipio	Hombres	Mujeres
		099 TOLIMÁN	9,277	9,591	100.00	4,724	4,867
0006	1	CÓPALA	2,612	2,709	28.2	1,319	1,390
0001	2	TOLIMÁN	1,404	1,393	14.5	685	708
0027	3	SANTA ELENA (SANTA ELENA DE LA CRUZ)	692	750	7.8	370	380
0025	4	SAN PEDRO TOXÍN	649	644	6.7	320	324
0018	5	EL PASO REAL	577	626	6.5	316	310

FUENTE: IIEG, Instituto de Información Estadística y Geográfica del Estado de Jalisco con base en INEGI, censos y conteos nacionales, 2000-2010

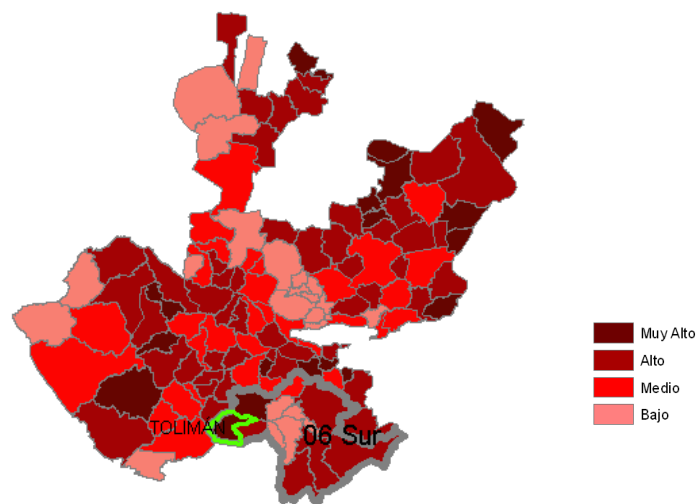
El municipio en 2010 contaba con 43 localidades, de las cuales, 4 eran de dos viviendas y 10 de una. Cópala es la localidad más poblada con 2 mil 709 personas, y representaba el 28.2 por ciento de la población, le sigue Tolimán con el 14.5, Santa Elena (Santa Elena De La Cruz) con el 7.8, San Pedro Toxín con el 6.7 y El Paso Real con el 6.5 por ciento del total municipal.

Se estima que para el 2015 esta población aumentará a 10 mil 258 habitantes, donde 5 mil 085 son hombres y 5 mil 173 mujeres, manteniendo el 0.13 por ciento de la población total del estado.

Intensidad migratoria

El estado de Jalisco tiene una añeja tradición migratoria a Estados Unidos que se remonta hacia los finales del siglo XIX. Se estima que 1.4 millones de personas nacidas en Jalisco habitan en Estados Unidos y que alrededor de 2.6 millones de personas nacidas en aquel país son hijos de padres jaliscienses. De acuerdo al índice de intensidad migratoria calculado por Consejo Nacional de Población (CONAPO) con datos del censo de población de 2010 del INEGI, Jalisco tiene un grado alto de intensidad migratoria, y tiene el lugar decimotercero entre las entidades federativas del país con mayor intensidad migratoria.

Figura 3. Grado de Intensidad migratoria a Estados Unidos.
Jalisco, 2010



FUENTE: IIEG, Instituto de Información Estadística y Geográfica del Estado de Jalisco con base en estimaciones del CONAPO, 2010.

Los indicadores de este índice señalan que particularmente en Toluimán el 15.55 por ciento de las viviendas del municipio se recibieron remesas en 2010, en un 8.36 por ciento se reportaron emigrantes del quinquenio anterior (2005-2010), en el 3.54 por ciento se registraron migrantes circulares del quinquenio anterior, así mismo el 10.75 por ciento de las viviendas contaban con migrantes de retorno del quinquenio anterior (Ver tabla 3).

Tabla 3. Índice y grado de intensidad migratoria e indicadores socioeconómicos

Tolimán, 2010	
Índice y grado de intensidad migratoria e indicadores socioeconómicos	Valores
Índice de intensidad migratoria	1.9719471
Grado de intensidad migratoria	Muy Alto
Total de viviendas	2205
% viviendas que reciben remesas	15.55
% Viviendas con emigrantes en Estados Unidos del quinquenio anterior	8.36
% Viviendas con migrantes circulares del quinquenio anterior	3.54
% Viviendas con migrantes de retorno del quinquenio anterior	10.75
Lugar que ocupa en el contexto estatal	11
Lugar que ocupa en el contexto nacional	130

FUENTE: IIEG, Instituto de Información Estadística y Geográfica del Estado de Jalisco con base en estimaciones del CONAPO con base en el INEGI, muestra del diez por ciento del Censo de Población y Vivienda 2010

Cabe señalar que en el cálculo previo del índice de intensidad migratoria, que fue en el año 2000, la unidad de observación eran los hogares y Tolimán ocupaba el lugar 36 con grado alto, donde los hogares que recibieron remesas fue el 23.39 por ciento, hogares con emigrantes en Estados Unidos del quinquenio anterior 20.03 por ciento, el 2.14 por ciento de los hogares tenían migrantes circulares del quinquenio anterior y 2.49 por ciento migrantes de retorno (Ver tabla 4).

Tabla 4. Índice y grado de intensidad migratoria e indicadores socioeconómicos

Tolimán, 2000	
Índice y grado de intensidad migratoria e indicadores socioeconómicos	Valores
Índice de intensidad migratoria	1.6183993
Grado de intensidad migratoria	Alto
Total de hogares	1967
% Hogares que reciben remesas	23.39
% Hogares con emigrantes en Estados Unidos del quinquenio anterior	20.03
% Hogares con migrantes circulares del quinquenio anterior	2.14
% Hogares con migrantes de retorno del quinquenio anterior	2.49
Lugar que ocupa en el contexto estatal	36

Fuente: IIEG; Instituto de Información Estadística y Geográfica, con base en datos del Consejo Nacional de Población. Colección: Índices Sociodemográficos. Diciembre de 2001.

Pobreza multidimensional

La pobreza, está asociada a condiciones de vida que vulneran la dignidad de las personas, limitan sus derechos y libertades fundamentales, impiden la satisfacción de sus necesidades básicas e imposibilitan su plena integración social. De acuerdo con esta concepción, una persona se considera en situación de pobreza multidimensional cuando sus ingresos son insuficientes para adquirir los bienes y los servicios que requiere para satisfacer sus necesidades y presenta carencia en al menos uno de los siguientes seis indicadores: rezago educativo, acceso a los servicios de salud, acceso a la seguridad social calidad y espacios de la vivienda servicios básicos en la vivienda.

La nueva metodología para medir el fenómeno de la pobreza fue desarrollada por el CONEVAL y permite profundizar en el estudio de la pobreza, ya que además de medir los ingresos, como tradicionalmente se realizaba, se analizan las carencias sociales desde una óptica de los derechos sociales.

Estos componentes permitirán dar un seguimiento puntual de las carencias sociales y al bienestar económico de la población, además de proporcionar elementos para el diagnóstico y seguimiento de la situación de la pobreza en nuestro país, desde un enfoque novedoso y consistente con las disposiciones legales aplicables y que retoma los desarrollos académicos recientes en materia de medición de la pobreza.

En términos generales de acuerdo a su ingreso y a su índice de privación social se proponen la siguiente clasificación:

Pobres multidimensionales.- Población con ingreso inferior al valor de la línea de bienestar y que padece al menos una carencia social.

Vulnerables por carencias sociales.- Población que presenta una o más carencias sociales, pero cuyo ingreso es superior a la línea de bienestar.

Vulnerables por ingresos.- Población que no presenta carencias sociales y cuyo ingreso es inferior o igual a la línea de bienestar.

No pobre multidimensional y no vulnerable.- Población cuyo ingreso es superior a la línea de bienestar y que no tiene carencia social alguna.

Tabla 5. Pobreza multidimensional		
Tolimán, 2010		
Indicadores de incidencia	Porcentaje	Personas
Pobreza multidimensional		
Población en situación de pobreza multidimensional	54.8	5,171
Población en situación de pobreza multidimensional moderada	45.1	4,262
Población en situación de pobreza multidimensional extrema	9.6	908
Población vulnerable por carencias sociales	36.2	3,421
Población vulnerable por ingresos	2.9	270
Población no pobre multidimensional y no vulnerable	6.1	580
Privación social		
Población con al menos una carencia social	91.0	8,591
Población con al menos tres carencias sociales	34.3	3,240
Indicadores de carencias sociales¹		
Rezago educativo	30.0	2,836
Acceso a los servicios de salud	16.0	1,511
Acceso a la seguridad social	77.8	7,346
Calidad y espacios de la vivienda	18.1	1,713
Acceso a los servicios básicos en la vivienda	40.4	3,817
Acceso a la alimentación	31.6	2,979
Bienestar		
Población con un ingreso inferior a la línea de bienestar mínimo	24.0	2,268
Población con un ingreso inferior a la línea de bienestar	57.6	5,441

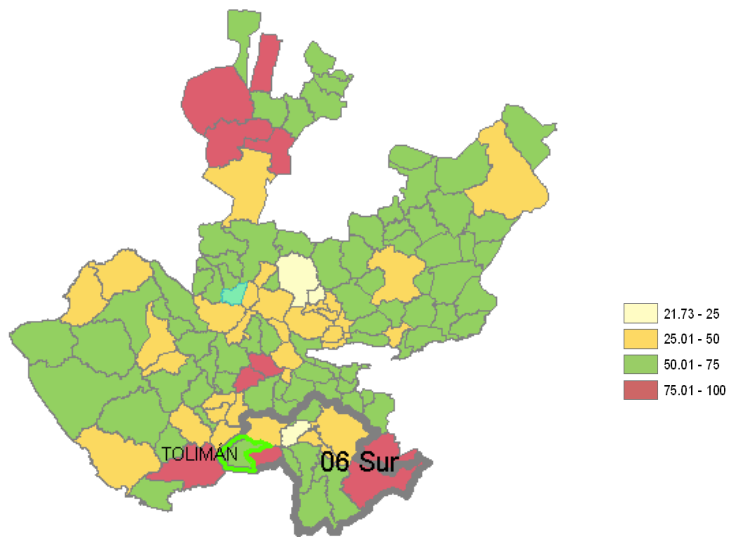
FUENTE: IIEG, Instituto de Información Estadística y Geográfica del Estado de Jalisco con base en, estimaciones del CONEVAL con base en INEGI, MCS-ENIGH 2010 y la muestra del Censo de Población y Vivienda

¹ Se reporta el porcentaje de la población con cada carencia social.

En la tabla 5 se muestra el porcentaje y número de personas en situación de pobreza, vulnerable por carencias sociales, vulnerable por ingresos y; no pobre y no vulnerable en Tolimán el 54.8 por ciento de la población se encuentra en situación de pobreza, es decir 5 mil 171 personas comparten esta situación en el municipio, así mismo el 36.2 % (3,421 personas) de la población es vulnerable por carencias sociales; el 2.9 por ciento es vulnerable por ingresos y 6.1% es no pobre y no vulnerable.

Es importante agregar que solo el 9.6 por ciento de Tolimán presentó pobreza extrema, es decir 908 personas, y un 45.1 por ciento en pobreza moderada (4,262 personas). De los indicadores de carencias sociales, destaca que el acceso a la seguridad social es la más alta con un 77.8 por ciento, que en términos relativos se trata de 7 mil 346 habitantes. Los que menos porcentajes acumulan son la calidad y espacios, y acceso a los servicios de salud, con el 18.1% y 16.0% respectivamente.

Figura 4. Porcentaje de población con pobreza multidimensional por municipio.
Jalisco, 2010



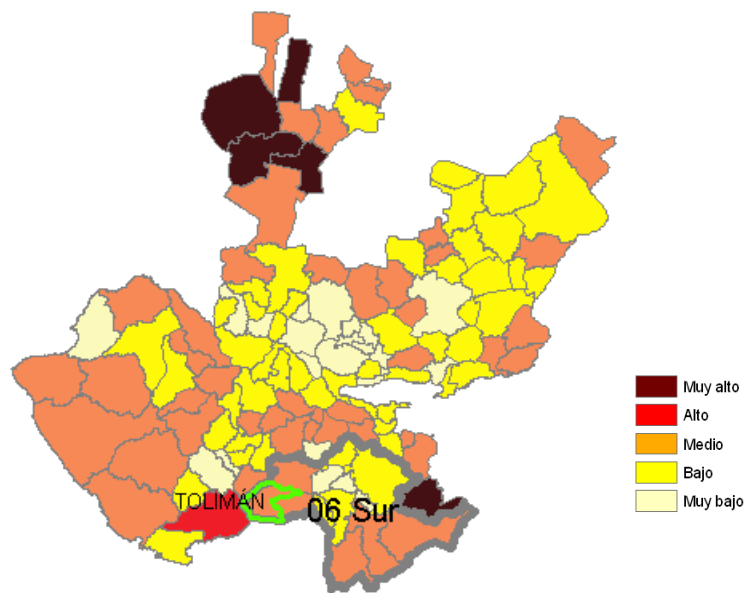
FUENTE: IIEG, Instituto de Información Estadística y Geográfica del Estado de Jalisco con base en estimaciones del CONEVAL, 2010.

Marginación

La construcción del índice para las entidades federativas, regiones y municipios considera cuatro dimensiones estructurales de la marginación: falta de acceso a la educación (población analfabeta de 15 años o más y población sin primaria completa de 15 años o más), residencia en viviendas inadecuadas (sin disponibilidad de agua entubada, sin drenaje ni servicio sanitario exclusivo, con piso de tierra, sin disponibilidad de energía eléctrica y con algún nivel de hacinamiento), percepción de ingresos monetarios insuficientes (ingresos hasta 2 salarios mínimos) y residir en localidades pequeñas con menos de 5 mil habitantes.

En la tabla 6 se presentan los indicadores que componen el índice de marginación para el 2010. En donde se ve que el municipio de Toluimán cuenta con un grado de marginación medio, y que la mayoría de sus carencias están por arriba del promedio regional; destaca que la población de 15 años o más sin primaria completa asciende al 13.1 por ciento, y que el 62.3 por ciento de la población no gana ni dos salarios mínimos.

Figura 5. Índice de marginación por municipio.
Jalisco, 2010



FUENTE: IIEG, Instituto de Información Estadística y Geográfica del Estado de Jalisco con base en estimaciones del CONAPO, 2010.

A nivel localidad, se tiene que la mayoría de las principales localidades del municipio tienen grado de marginación Alto, a excepción de la cabecera municipal que tiene grado de marginación bajo. El Paso Real tiene los más altos porcentajes de población analfabeta (17.5%) y Cópala sin primaria completa (33.6%) (Ver tabla 6).

Tabla 6. Grado de marginación e indicadores sociodemográficos

Tolimán, 2010							
Municipio / Localidad		Grado	% Población de 15 años o más analfabeta	% Población de 15 años o más sin primaria completa	% Población en localidades con menos de 5000 habitantes	% Población ocupada con ingreso de hasta 2 salarios mínimos	% Viviendas particulares habitadas que no disponen de refrigerador
Clave	Nombre						
Jalisco		Bajo	4.4	18.0	17.5	27.2	6.8
Sur			7.6	24.7	32.3	38.0	11.3
099	Tolimán	Medio	13.1	35.2	100.0	62.3	21.8
0006	Cópala	Medio	10.8	33.6			19.2
0001	Tolimán	Bajo	7.4	28.3			9.9
0027	Santa Elena (Santa Elena de la Cruz)	Alto	14.9	33.3			32.6
0025	San Pedro Toxín	Alto	14.8	36.2			16.1
0018	El Paso Real	Alto	17.5	33.0			13.8

* Para el cálculo de los índices estatales, municipales y regionales, estos indicadores corresponden a los porcentajes de ocupantes en viviendas.

FUENTE: IIEG, Instituto de Información Estadística y Geográfica del Estado de Jalisco, con base en CONAPO, Índices de marginación por entidad federativa, municipal y a nivel localidad, 2010

Respecto a las carencias en la vivienda, destacan Tolimán y San Pedro Toxín con los más altos porcentajes en el indicador de viviendas sin agua entubada mostrando el 8.9 y 8.1 por ciento respectivamente; sin excusado y con el problema de no contar con energía eléctrica San Pedro Toxín destaca con el 6.9 y el 8.1 por ciento, en lo que se refiere a equipamiento en la vivienda, en viviendas sin refrigerador Santa Elena muestra el 32.6 por ciento, seguido de Cópala con el 19.2 por ciento (Ver tabla 7).

Tabla 7. Grado de marginación e indicadores sociodemográficos

Tolimán, 2010							
Municipio / Localidad		Grado	% Viviendas particulares habitadas sin excusado*	% Viviendas particulares habitadas sin energía eléctrica*	% Viviendas particulares habitadas sin disponibilidad de agua entubada*	Promedio de ocupantes por cuarto en viviendas particulares habitadas	% Viviendas particulares habitadas con piso de tierra
Clave	Nombre						
	Jalisco	Bajo	1.5	0.8	3.9	4.0	3.2
	Sur		1.1	1.9	3.4	3.9	5.6
099	Tolimán	Medio	11.3	5.8	4.9	4.1	15.5
0006	Cópala	Medio	5.7	2.5	4.1	1.1	7.1
0001	Tolimán	Bajo	2.0	0.5	8.9	1.0	7.2
0027	Santa Elena (Santa Elena de la Cruz)	Alto	16.0	6.3	2.3	1.5	17.7
0025	San Pedro Toxín	Alto	23.0	6.9	8.1	1.2	20.5
0018	El Paso Real	Alto	6.3	2.5	1.3	1.2	19.5

* Para el cálculo de los índices estatales, municipales y regionales, estos indicadores corresponden a los porcentajes de ocupantes en viviendas.

c

Índices sociodemográficos

A manera de recapitulación, el municipio de Tolimán en 2010 ocupaba a nivel estatal el lugar 9 en el índice de marginación con un grado medio, en pobreza multidimensional se localiza en el lugar 72, con el 45.1 por ciento de su población en pobreza moderada y 9.6 por ciento en pobreza extrema; y en cuanto al índice de intensidad migratoria el municipio tiene un grado muy alto y ocupa el 11 lugar entre todos los municipios del estado (Ver tabla 8).

Tabla 8. Población, grado de Marginación e Intensidad Migratoria y Pobreza Multidimensional

Jalisco, 2010									
Clave	Municipio	Población	Marginación		Pobreza Multidimensional			Intensidad Migratoria	
			Grado	Lugar	Moderada	Extrema	Lugar	Grado	Lugar
14	Jalisco	7,350,682	Bajo	27	32.0	4.9		Alto	13
079	Gómez Farías	14,011	Bajo	61	50.53	9.51	55	Medio	96
049	Jilotlán de los Dolores	9,545	Medio	8	56.45	25.06	5	Alto	52
065	Pihuamo	8,691	Medio	33	45.33	5.56	84	Alto	59
113	San Gabriel	15,310	Medio	29	40.91	6.20	99	Muy alto	12
085	Tamazula de Gordiano	37,986	Bajo	83	42.03	5.91	94	Alto	64
087	Tecalitlán	16,847	Medio	45	49.78	15.35	35	Alto	45
099	Tolimán	9,591	Medio	9	45.14	9.62	72	Muy alto	11
103	Tonila	7,256	Bajo	66	52.51	6.91	58	Bajo	112
108	Tuxpan	34,182	Bajo	90	42.74	10.53	78	Bajo	114
121	Zapotiltic	29,192	Muy bajo	105	42.79	3.87	100	Bajo	105
122	Zapotitlán de Vadillo	6,685	Medio	12	56.99	20.00	9	Alto	42
023	Zapotlán el Grande	100,534	Muy bajo	121	20.28	1.45	125	Bajo	116

FUENTE: IIEG, Instituto de Información Estadística y Geográfica del Estado de Jalisco con base en estimaciones del CONEVAL y CONAPO.

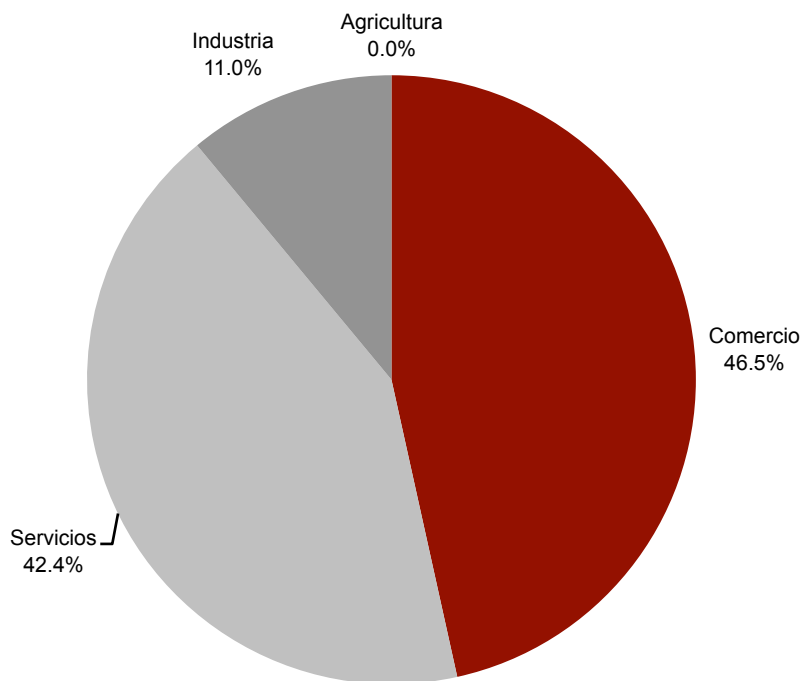
ECONOMÍA

TOLIMÁN
DIAGNÓSTICO DEL MUNICIPIO
Octubre 2015

Número de empresas

Conforme a la información del directorio estadístico nacional de unidades económicas (DENUE) de INEGI, el municipio de Toluimán, cuenta con 245 unidades económicas a 2014 y su distribución por sectores revela un predominio de unidades económicas dedicadas al comercio, siendo estas el 46.5% del total de las empresas en el municipio.

Figura 6. Distribución de las unidades económicas Toluimán. 2014



FUENTE: IIEG, Instituto de Información Estadística y Geográfica del Estado de Jalisco; con información de INEGI, DENUE

Valor agregado censal bruto

El valor agregado censal bruto se define como: “el valor de la producción que se añade durante el proceso de trabajo por la actividad creadora y de transformación del personal ocupado, el capital y la organización (factores de la producción), ejercida sobre los materiales que se consumen en la realización de la actividad económica.” En resumen, esta variable se refiere al valor de la producción que añade la actividad económica en su proceso productivo.

Los censos económicos 2014, registraron que en el municipio de Toluimán, los tres subsectores más importantes en la generación de valor agregado censal bruto fueron: Comercio al por menor de abarrotes; Industria alimentaria y Servicios de preparación de alimentos y bebidas, que generaron en conjunto el 58.53% del total del valor agregado censal bruto registrado en el municipio.

El subsector de Comercio al por menor de abarrotes, que concentró el 34.95% del valor agregado censal bruto, registró el mayor crecimiento real pasando de 1 millón 202 mil pesos en 2009 a 3 millones 999 mil pesos en 2014, un incremento de 2 millones 797 mil pesos.

Tabla 9. Subsectores con mayor valor agregado censal bruto (VACB)

Toluimán, 2009 y 2014. (Miles de pesos).

Subsector	2009	2014	%Part 2014	Var % 2009 - 2014
461 Comercio al por menor de abarrotes, alimentos, bebidas, hielo y tabaco	1,202	3,999	34.95%	232.70%
311 Industria alimentaria	892	1,558	13.62%	74.66%
722 Servicios de preparación de alimentos y bebidas	446	1,140	9.96%	155.61%
312 Industria de las bebidas y del tabaco	106	1,028	8.98%	869.81%
522 Instituciones de intermediación crediticia y financiera no bursátil	1096	865	7.56%	-21.08%
222 Suministro de agua y suministro de gas por ductos al consumidor final	130	426	3.72%	227.69%
467 Comercio al por menor de artículos de ferretería, tlapalería y vidrios	161	405	3.54%	151.55%
811 Servicios de reparación y mantenimiento	87	302	2.64%	247.13%
464 Comercio al por menor de artículos para el cuidado de la salud	98	285	2.49%	190.82%
812 Servicios personales	28	266	2.32%	850.00%
465 Comercio al por menor de artículos de papelería, para el esparcimiento y otros artículos de uso personal	89	238	2.08%	167.42%
Otros	688	930	8.13%	35.17%
Total	5,023	11,442	100.00%	127.79%

FUENTE: IIEG, Instituto de Información Estadística y Geográfica del Estado de Jalisco; en base a datos proporcionados por el INEGI.

Empleo

Trabajadores asegurados en el IMSS Por grupo económico

En los últimos años, el municipio de Toluimán ha visto un crecimiento en el número de trabajadores registrados ante el IMSS, lo que se traduce en una buena participación en sus grupos económicos. Para septiembre de 2015, el IMSS reportó un total de 599 trabajadores asegurados, lo que representa 278 trabajadores más que en 2012.

En función de los registros del IMSS el grupo económico que más empleos genera dentro del municipio de Toluimán, es la *agricultura* que registró un total de 558 trabajadores, concentrando el 93.2% del total de trabajadores asegurados en el municipio. Esta actividad registró un aumento de 265 trabajadores de 2012 a 2015.

La segunda actividad con más trabajadores asegurados *Construcción de edificaciones y obras de ingeniería civil*, que registró un total de 13 trabajadores asegurados que representan el 2.2% del total de trabajadores asegurados a dicha fecha. De 2012 a septiembre de 2015 esta actividad tuvo un crecimiento de 8 trabajadores.

Tabla 10. Trabajadores asegurados						
Toluimán, Jalisco. 2012-2015/09						
Grupos económicos	Dic 2012	Dic 2013	Dic 2014	Sep 2015	% Part sep-15	Var. Abs. Dic 2012 2015 Sep
Agricultura.	293	316	629	558	93.2%	265
Construcción de edificaciones y obras de ingeniería civil.	5	9	13	13	2.2%	8
Elaboración de bebidas.	4	4	4	9	1.5%	5
Servicios profesionales y técnicos.	6	6	6	6	1.0%	0
Compraventa de gases, combustibles y lubricantes.	7	9	6	5	0.8%	-2
Compraventa de alimentos, bebidas y productos del tabaco.	3	3	3	3	0.5%	0
Compraventa de materias primas, materiales y auxiliares.	0	0	0	2	0.3%	2
Fabricación de productos metálicos, excepto maquinaria y equipo.	2	2	2	2	0.3%	0
Transporte terrestre.	1	2	2	1	0.2%	0
Total	321	351	665	599	100.0%	278

FUENTE: IIEG, Instituto de Información Estadística y Geográfica del Estado de Jalisco; en base a datos proporcionados por el IMSS

Trabajadores asegurados en el IMSS Región Sur

Dentro de la región Sur, Tolimán se presenta como el séptimo municipio con mayor número de trabajadores concentrando el 1.34% del total de trabajadores asegurados en el IMSS dentro de esta región en septiembre de 2015, quedando por debajo de Gómez Farías que concentra 1.85% y por encima de Tecalitlán con 1.13%.

En la comparativa 2012 – 2015, el municipio de Tolimán registró un aumento de 86.6% en el número de trabajadores, pasando de 321 trabajadores asegurados en 2012, a 599 trabajadores asegurados en 2015, aumentando en 278 trabajadores durante el total del periodo, siendo el quinto incremento más significativo dentro de la región.

Tabla 11. Trabajadores asegurados									
Región Sur de Jalisco. 2012–2015/09									
Sur	2012	2013	2014	2015 Sep	% Part. Sep 2015	Var. Abs. Dic 2012- Sep2015	Var % Dic 2012-Sep15	IDM- E[1]	IDM[2]
Zapotlán el Grande	21,466	23,001	24,692	24,898	55.70%	3,432	16.0%	16	11
Tamazula de Gordiano	7322	7397	7320	5579	12.48%	-1,743	-23.8%	21	10
Zapotiltic	4552	4927	5290	5439	12.17%	887	19.5%	9	9
Tuxpan	2552	2473	3196	3061	6.85%	509	19.9%	49	53
San Gabriel	1262	1950	2600	2921	6.53%	1,659	131.5%	41	68
Gómez Farías	665	740	835	826	1.85%	161	24.2%	53	43
Tolimán	321	351	665	599	1.34%	278	86.6%	99	77
Tecalitlán	541	537	472	503	1.13%	-38	-7.0%	75	66
Pihuamo	431	541	448	479	1.07%	48	11.1%	62	69
Tonila	271	231	347	327	0.73%	56	20.7%	77	61
Zapotitlán de Vadillo	45	49	46	47	0.11%	2	4.4%	111	93
Jilotlán de los Dolores	20	21	23	21	0.05%	1	5.0%	93	117
Total	39,448	42,218	45,934	44,700	100.00%	5252	13.3%		

FUENTE: IIEG, Instituto de Información Estadística y Geográfica del Estado de Jalisco; en base a datos proporcionados por el IMSS

El índice de desarrollo municipal conjunta una serie de variables económicas, institucionales, sociales y de medio ambiente, para proporcionar un indicador que permite identificar la posición que ocupa el municipio en el plano estatal, es decir, comparar la situación del municipio con relación a los demás municipios de la misma región y con los municipios del resto del estado.

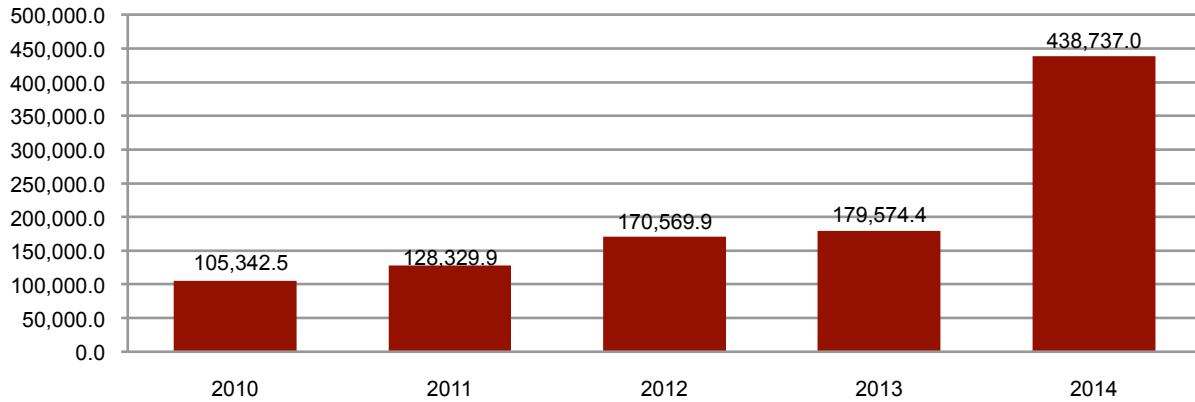
Tolimán se ubica en la posición número 77 en el índice de desarrollo municipal (IDM) del total de los 125 municipios del estado. Dentro de la región Sur, Zapotiltic es el municipio con el índice más alto al ubicarse en la posición número 9 del total de municipios de Jalisco. En contraparte, Jilotlán de los Dolores se ubica en el lugar 117.

Por su parte, el índice de desarrollo municipal del aspecto económico (IDM-E), engloba las variables de producción, producción agropecuaria, trabajadores asegurados, y población ocupada, para dar un elemento que permita monitorear la situación de desarrollo económico que tiene el municipio y así poder compararlo con el resto de los municipios del estado. Este indicador que se pondera en función del tamaño de la población, es menos favorable para el municipio de Tolimán al ubicarlo en la posición 99.

Agricultura y ganadería

El valor de la producción agrícola en Toluimán ha presentado una marcada tendencia a la alza durante el periodo 2010–2014, habiendo registrado su nivel más alto en 2014, generando un incremento marcado con respecto a periodos anteriores. El valor de la producción agrícola de Toluimán de 2010, representó apenas el 0.4% del total de producción agrícola estatal y tuvo en 2014 su máxima participación aportando el 1.1% del total estatal en dicho año.

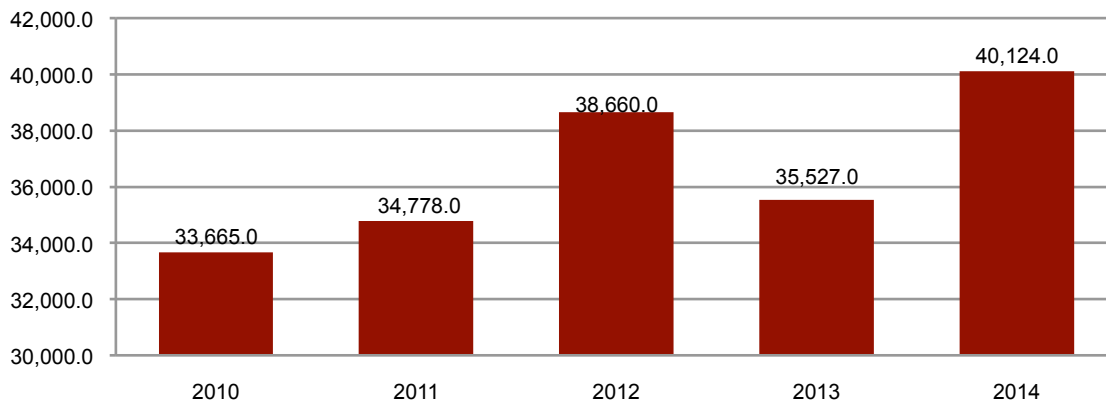
Figura 7. Valor de la producción agrícola Toluimán 2010 - 2014 (Miles de pesos)



FUENTE: IIEG, Instituto de Información Estadística y Geográfica del Estado de Jalisco; información de SIAP / SAGARPA - OEIDRUS.

La producción ganadera en Toluimán ha presentado diversos puntos de inflexión durante el periodo 2010-2014, siendo el ejercicio del 2014 el año en el que se ha registrado el mayor valor de la producción ganadera en el municipio. Durante la totalidad del periodo la participación municipal con respecto al total estatal fue de 0.1% en cada año.

Figura 8. Valor de la producción ganadera Toluimán 2010 - 2014 (Miles de pesos)



FUENTE: IIEG, Instituto de Información Estadística y Geográfica del Estado de Jalisco; información de SIAP / SAGARPA - OEIDRUS.

MEDIO AMBIENTE

TOLIMÁN
DIAGNÓSTICO DEL MUNICIPIO
Octubre 2015

Índice municipal de medio ambiente

Tabla 12. Municipios de la región Sur de acuerdo al índice municipal de medio ambiente.

Tolimán, Jalisco			
Nombre	Índice Municipal Medio Ambiente	Posición estatal	Categoría
Zapotlán el Grande	63.64	11	Muy Alto
Zapotitlán de Vadillo	63.42	12	Muy Alto
Tolimán	60.81	25	Alto
Gómez Farías	59.69	27	Alto
Tonila	59.64	28	Alto
San Gabriel	58.07	42	Alto
Tecalitlán	57.62	48	Alto
Tamazula de Gordiano	57.33	52	Alto
Pihuamo	55.52	67	Medio
Zapotiltic	55.36	68	Medio
Tuxpan	52.90	77	Medio
Jilotlán de los Dolores	49.58	87	Bajo

FUENTE: IIEG, Instituto de Información Estadística y Geográfica del Estado de Jalisco con información de SEMADES, 2000, 2010; SEMARNAT, 2000; CONAGUA, 2010; CONABIO, 2010; INEGI, 1982, 2005,2007; CONAFOR, 2007; CEA, 2007; CCA, 2010

Considerando el índice de medio ambiente, que contempla aspectos como generación de residuos sólidos, deforestación, explotación de acuíferos, cobertura forestal, áreas naturales protegidas, entre otros, Tolimán se ubica en el lugar 25 a nivel estatal, lo cual indica un desarrollo *Alto* del medio ambiente en comparación al resto de los municipios de la entidad, y la primera posición en la región Sur.

En el Índice Municipal de Medio Ambiente, 2013, destaca que Tolimán se ubica en un acuífero no sobreexplotado, sobre el cual se registra un total de 2,334 viviendas particulares habitadas, de las cuales 90.62% tienen disponibilidad de agua dentro de la casa o el terreno y 86.38% cuentan con drenaje conectado a la red pública, fosa séptica u otros.

El Municipio tiene una cobertura de 36.4% de bosques, 31.4% de selvas y 32.4% destinada a la agricultura. En los últimos 25 años el municipio ha recuperado 12.73 km² de superficie con vegetación natural y presenta 11.33% de la superficie con riesgo de erosión. En el ordenamiento ecológico territorial, el 35.82% de su territorio está bajo políticas ambientales de conservación.

En términos de residuos sólidos urbanos, el municipio participa con el 0.06% del total estatal, equivalente a 4.834 toneladas generadas por día.

DESARROLLO INSTITUCIONAL

TOLIMÁN
DIAGNÓSTICO DEL MUNICIPIO
Octubre 2015

Desarrollo institucional

El Índice de Desarrollo Municipal (IDM) mide el progreso de un municipio en cuatro dimensiones del desarrollo: social, económica, ambiental e institucional, con la finalidad de presentar una evaluación integral de la situación de cada uno de éstos. El IDM parte de tres premisas vinculadas con el concepto de desarrollo humano, según el cual, el principal objetivo es beneficiar a las personas; las actividades de los gobiernos afectan el nivel de desarrollo de sus comunidades y que el desarrollo sostenible posibilita el bienestar de los individuos a largo plazo (ver detalles en <http://www.ieg.gob.mx/general.php?id=8&idg=472>).

En los tres apartados anteriores ya se ha hecho referencia al desarrollo social, económico y del medio ambiente; finalmente en esta sección se aborda el componente institucional (Índice de Desarrollo Municipal Institucional; IDM-I), que mide el desempeño de las instituciones gubernamentales de un municipio a través de cinco rubros que contemplan el esfuerzo tributario, la transparencia, la participación electoral, el número de empleados municipales per cápita y la seguridad.

En la construcción del IDM se decidió incluir cinco variables para medir el desarrollo institucional de los municipios de Jalisco, tal y como se muestra en las dos tablas siguientes, por medio del porcentaje de participación ciudadana en elecciones; la evaluación del cumplimiento de la publicación de información fundamental y de la obligación de la atención a las solicitudes de información; la tasa de empleados municipales por cada mil habitantes; el porcentaje de ingresos propios por municipio y el número de delitos del fuero común por cada mil habitantes.

Tabla 13. Desarrollo institucional de los municipios en el contexto estatal con base en cinco indicadores

Tolimán, Región Sur 2011 (Parte I)							
Clave	Municipio	Porcentaje de participación ciudadana en elecciones 2009		Evaluación del cumplimiento de la publicación de información fundamental		Empleados municipales por cada 1000 habitantes 2009	
		Valor municipal	Lugar estatal	Valor municipal	Lugar estatal	Valor municipal	Lugar estatal
079	Gómez Farías ^{/e}	63.31	28	11.36	69	12.78	85
049	Jilotlán de los Dolores ^{/be}	54.72	90	11.36	85	8.38	48
065	Pihuamo ^{/e}	54.95	88	11.36	93	4.62	8
113	San Gabriel ^{/be}	66.06	20	11.36	80	10.12	62
085	Tamazula de Gordiano	51.91	109	91.07	6	10.19	64
087	Tecalitlán ^{/e}	55.76	85	10.61	96	13.36	88
099	Tolimán^{/be}	61.21	44	11.36	92	6.26	18
103	Tonila ^{/e}	66.12	18	11.36	58	19.71	108
108	Tuxpan	58.51	66	38.28	22	6.76	25
121	Zapotiltic	54.43	93	55.33	12	4.38	7
122	Zapotitlán de Vadillo ^{/e}	65.54	21	11.36	70	12.72	84
023	Zapotlán el Grande	52.36	107	46.21	16	10.16	63

Fuente: Índice de Desarrollo Municipal, IDM-I con base en IFE, ITEI, INEGI, Procuraduría de Justicia del Estado de Jalisco e INAFED (ver detalles y notas en IDM 2012 <http://www.iieg.gob.mx/general.php?id=8&idg=472>).

En el caso de Tolimán, en 2009 registró una participación electoral del 61.21%, que lo coloca en el lugar 44 de los 125 municipios. Lo que significa que tiene una mediana participación electoral en comparación con otras municipalidades del estado.

Por otra parte, en 2011 con una calificación de 11.36% en materia de cumplimiento en las obligaciones de transparencia, el municipio se colocó en el lugar 92. Lo que muestra el grado de compromiso de una administración en publicar y mantener actualizada la información, en particular, la correspondiente a los rubros financieros y regulatorios; así como la mejora en su accesibilidad y un adecuado manejo y protección de la información confidencial. Esto en el marco del cumplimiento del derecho de acceso a la información pública.

En lo que respecta a los empleados que laboran en las administraciones públicas, es importante destacar que en 2009, Tolimán tenía una tasa de 6.26 empleados municipales por cada mil habitantes, por lo que ocupa el sitio 18 a nivel estatal en este rubro. Esto en el sentido de que entre menor sea el valor de este indicador mejor, porque implica una lógica de austeridad donde con menos empleados municipales se logra prestar los servicios municipales a la población.

Asimismo, en el ámbito de las finanzas municipales, para 2009 el 26.15% de los ingresos de Tolimán se consideran propios, en el sentido que fueron generados mediante sus propias estrategias de recaudación, lo que posiciona al municipio en el lugar 98 en el ordenamiento de

este indicador respecto a los demás municipios del estado. Mientras que en la cuestión de seguridad, en 2011 el municipio registró una tasa de 2.60 delitos por cada mil habitantes, que se traduce en el lugar 9 en el contexto estatal, siendo el lugar uno, el municipio más seguro en función de esta tasa.

Considerando los cinco indicadores, Toluimán obtiene un desarrollo institucional bajo, con un IDM-I de 41.79, que lo coloca en el sitio 93 del ordenamiento estatal. Donde el primer lugar lo tiene Zapotlanejo y el último, Santa María del Oro.

Tabla 14. Desarrollo institucional de los municipios en el contexto estatal con base en cinco indicadores								
Toluimán, Región Sur 2011 (Parte II)								
Clave	Municipio	Porcentaje de ingresos propios 2009		Delitos del fuero común por cada 1000 habitantes ^{ff}		IDM-Institucional		
		Valor municipal	Lugar estatal	Valor municipal	Lugar estatal	Índice	Grado	Lugar estatal
079	Gómez Farías ^e	46.11	29	7.16	66	48.8	Alto	47
049	Jilotlán de los Dolores ^{/be}	17.29	114	0.74	1	35.7	Muy Bajo	114
065	Pihuamo ^e	25.98	99	4.67	27	42.5	Medio	89
113	San Gabriel ^{/be}	26.42	96	5.38	34	43.1	Medio	85
085	Tamazula de Gordiano	39.08	55	10.14	104	63.3	Muy Alto	8
087	Tecalitlán ^e	45.84	31	3.52	15	44.4	Medio	77
099	Toluimán^{/be}	26.15	98	2.60	9	41.8	Bajo	93
103	Tonila ^e	50.53	22	5.38	35	46.7	Alto	64
108	Tuxpan	34.36	75	7.41	74	52.2	Alto	28
121	Zapotiltic	51.29	19	9.62	98	62.4	Muy Alto	9
122	Zapotitlán de Vadillo ^e	35.11	72	2.24	7	42.6	Medio	88
023	Zapotlán el Grande	51.38	18	13.33	118	60.3	Muy Alto	11

Fuente: Índice de Desarrollo Municipal, IDM-I con base en IFE, ITEI, INEGI, Procuraduría de Justicia del Estado de Jalisco e INAFED (ver detalles y notas en IDM 2012 <http://www.ieg.gob.mx/general.php?id=8&idg=472>).

Directorio municipal



Presidente Municipal Tolimán
Diego Armando Puga Enciso
toliman@gobierno.jalisco.gob.mx

Domicilio

J. Santos Palacios No. 16 C.P. 49750, Tolimán, Jalisco

Teléfonos

(343) 434 01 28 - 434 01 31 - 434 0204

Síndico (a)

J Guadalupe López Capristo

Regidores (as)

Lilia Mata Guerrero

Martin Reyna Ayala

Alma Mirella Siordia Romero

Otoniel Flores Solano

Sofía Asunción López Palacios

Jovita Romero Ruiz

Álvaro Nava López

Ana Araceli Díaz Dueñas

Antonio Ramos Delgado