



# TONALÁ

## DIAGNOSTICO MUNICIPAL

Octubre 2015

# TONALÁ

## DIAGNÓSTICO DEL MUNICIPIO

Octubre 2015

<b>HISTORIA</b> .....	<b>3</b>
Toponimia	
Contexto histórico	
<b>GEOGRAFÍA</b> .....	<b>6</b>
Mapa base	
Medio físico e infraestructura	
<b>DEMOGRÁFIA Y SOCIEDAD</b> .....	<b>10</b>
Aspectos demográficos	
Intensidad migratoria	
Pobreza multidimensional	
Marginación	
Índices sociodemográficos	
<b>ECONOMÍA</b> .....	<b>21</b>
Número de empresas	
Valor agregado censal bruto	
Empleo	
Agricultura y ganadería	
<b>MEDIO AMBIENTE</b> .....	<b>27</b>
Subíndice municipal de medio ambiente	
<b>DESARROLLO INSTITUCIONAL</b> .....	<b>29</b>
Desarrollo institucional	

Consulta el documento en línea  
[www.ieg.gob.mx](http://www.ieg.gob.mx)

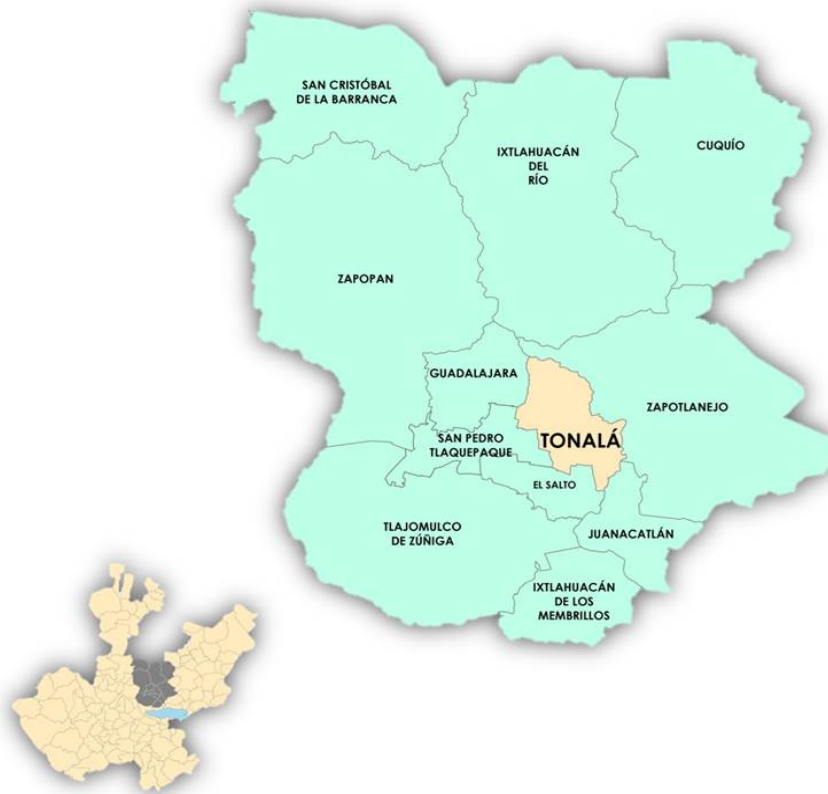
# HISTORIA

**TONALÁ**  
DIAGNÓSTICO DEL MUNICIPIO  
Octubre 2015

## Toponimia

Tonalá proviene del vocablo náhuatl *Tonallan* que significa: “lugar por donde el sol sale”. Cabe mencionar que algunos autores lo han interpretado de manera diferente, ya que para unos su significado es: “lugar donde se lleva la cuenta de los días”; y para otros es: “lugar dedicado al culto del sol”.

**Figura 1. Tonalá, Jalisco.**  
*Localización geográfica.*



**FUENTE:** IIEG, Instituto de Información Estadística y Geográfica del Estado de Jalisco, “Mapa General del Estado de Jalisco, 2012”

## Contexto histórico

Tonalá fue fundada por indígenas zapotecas, quienes con el tiempo se mezclaron con otras tribus, entre ellas los toltecas que lograron imponer sus costumbres, religión y técnicas militares, entre otras cosas. También llegaron a la región tribus nahuatlacas. Los habitantes de la zona hablaban el coca y el tecuexe.

Durante la guerra del Salitre, hacia 1510, los purépechas invadieron tierras del reino tonalteca. La monarca de Tonalá reunió un poderoso ejército que hizo frente y venció a los invasores. Se distinguieron por su valor: Coyotl, Pitlálloc, Copaya y Pilili, estos tres últimos hijos de Oxatac. En agradecimiento se les entregaron las tierras de Tlajomulco.

A la llegada de los españoles en 1530, Tonallán estaba gobernada por una mujer llamada Cihualpilli Tzapotzinco y tenía como tributarios a los señoríos de Tlaquepaque, Toluatlán, Coyolán, Mexquitán, Tzalatitán, Atemajac, Tetlán, Tateposco, Tlaxomulco, Cuescomatitán, Coyutlán y Toluquilla.

Al saberse la aproximación de los extranjeros se dividieron en dos bandos, pues mientras Cihualpilli Tzapotzinco y algunos caciques opinaban por hacerles una recepción pacífica dado su invencible poderío, otros pretendían que se les resistiesen. Los partidarios de la paz, mandaron al encuentro de los españoles a una delegación formada por nobles y gente de los diversos cacicazgos, con obsequios; por otro lado los naturales que se resistían se hallaban posesionados de un cerro inmediato, tuvieron un enfrentamiento que duró varias horas contra los españoles en una valerosa y obstinada resistencia por parte de los naturales que finalmente perdieron, no sin antes haber sufrido muchas pérdidas por ambos lados.

Finalmente se tomó posesión de la región de Tonallán el 25 de marzo de 1530. Durante la dominación española Tonallán fue nombrada como corregimiento del reino de la Nueva Galicia con el nombre de Santiago de Tonalá. Por aproximadamente 18 meses, Tonalá fue el segundo asentamiento de la trashumante Guadalajara, dicha villa se asentó en este lugar del 8 de agosto de 1533 hasta febrero de 1535.

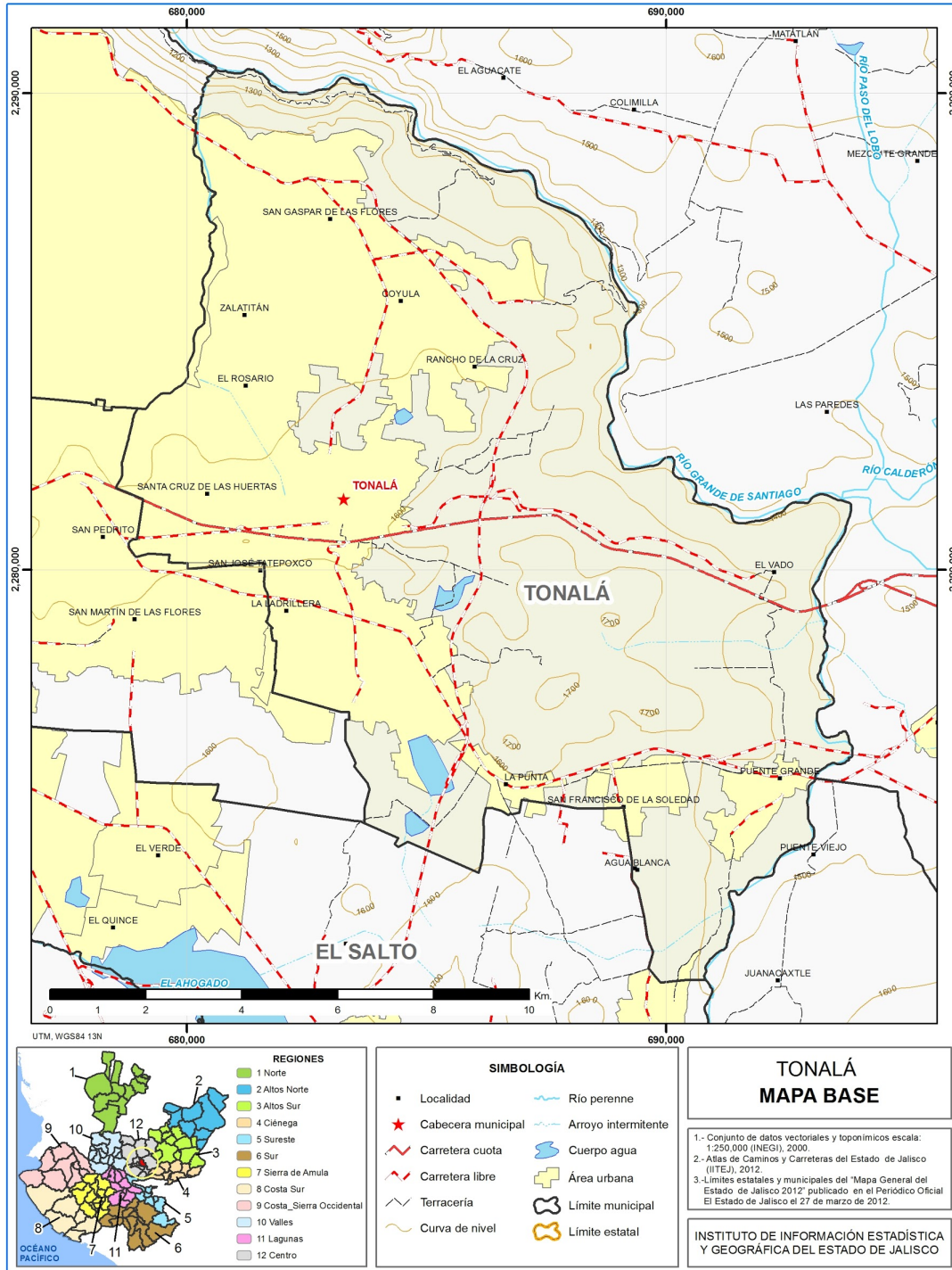
De acuerdo a un censo realizado por la Real Audiencia en 1548, el pueblo de Tonalá contaba entonces con 185 casas y 1,791 personas en la cabecera; 147 en Cuyutlán (hoy Coyula), 79 en Juanacatlán y 70 en Tengo. Por decreto del 27 de marzo de 1824, Tonalá se convierte en uno de los 26 departamentos en que se dividió la entidad; comprendiendo los pueblos de Zapotlanejo, Juanacatlán, Santa Fé y Tecualtitán con las haciendas de Zapotlanejo y Miraflores. En este mismo decreto se le concedió el título de villa al poblado de Tonalá.

Por decreto del 14 de noviembre de 1824, Tonalá deja de ser cabecera de departamento quedando subordinado a Zapotlanejo. Desde 1825 perteneció al Primer Cantón de Guadalajara; en ese año Tonalá ya tenía Ayuntamiento y comprendía a los pueblos de Santa Cruz, Coyula, Toluatlán y las congregaciones de Tateposco y Huertas. El 13 de mayo de 1889 y por decreto, Tonalá que había pertenecido al departamento de Zapotlanejo (desde 1824) pasó a pertenecer al de San Pedro; En el decreto 355 del 17 de Septiembre de 1873 ya se menciona a Tonalá como municipalidad. En 1970 Tonalá es agregado a la Zona Metropolitana de Guadalajara.

# GEOGRAFÍA

**TONALÁ**  
DIAGNÓSTICO DEL MUNICIPIO  
Octubre 2015

**Figura 2. Tonalá, Jalisco.**  
*Mapa base.*



FUENTE: IIEG, Instituto de Información Estadística y Geográfica del Estado de Jalisco; 2015.

## Geografía

Tabla 1. Medio físico		
Tonalá, Jalisco		
Medio físico	Descripción	
Superficie municipal (km <sup>2</sup> )	156	El municipio de Tonalá tiene una superficie de 156Km <sup>2</sup> . Por su superficie se ubica en la posición 112 con relación al resto de los municipios del estado.
Altura (msnm)	Mínima municipal	1,062
	Máxima municipal	1,720
	Cabecera municipal	1,652
Pendientes (%)	Planas (< 5°)	66.0
	Lomerío ( 5° - 15°)	24.3
	Montañosas ( > 15°)	9.7
Clima (%)	Semicálido semihúmedo	100.0
Temperatura (°C)	Máxima promedio	31.7
	Mínima promedio	9.2
	Media anual	21.1
Precipitación (mm)	Media anual	1,000
	Aluvial	2.2
Geología (%)	Basalto	50.9
	Basalto – Brecha volcánica básica	2.1
	Toba ácida	1.6
	Volcanoclástico	43.2
Tipo de suelo (%)	Luvisol	1.0
	Phaeozem	43.3
	Planosol	5.3
	Vertisol	30.0
	Otros	20.3
Cobertura de suelo (%)	Agricultura	42.7
	Asentamiento humano	28.0
	Cuerpo de agua	0.8
	Pastizal	14.7
	Selva	10.5

**FUENTE:** IIEG, Instituto de Información Estadística y Geográfica del Estado de Jalisco; con base en: Geología, Edafología SII y Uso de Suelo y Vegetación SIV, esc. 1:250,000, INEGI. Clima, CONABIO. Tomo 1 Geografía y Medio Ambiente de la Enciclopedia Temática Digital de Jalisco. MDE y MDT del conjunto de datos vectoriales, esc. 1:50,000, INEGI. Mapa General del Estado de Jalisco 2012.



Tabla 1.1 Infraestructura		
Tonalá, Jalisco		
Tipo de servicios	Cantidad	Comentarios
Cementerio	14	La información presentada en esta tabla corresponde a los servicios concentrados en localidades mayores a 2,500 habitantes.
Escuelas	192	
Palacio o ayudantía	14	
Mercado	14	
Plaza	78	
Centro Salud	28	
Tanque de agua	8	
Templo	118	

**FUENTE:** IIEG, Instituto de Información Estadística y Geográfica del Estado de Jalisco Atlas de Caminos y Carreteras del Estado de Jalisco 2012. Mapa General del Estado de Jalisco 2012. Censo de Población y Vivienda 2000 y 2010, INEGI. Siete servicios básicos, CDTR-IIEG, 2009.

# DEMOGRAFÍA Y SOCIEDAD

**TONALÁ**  
DIAGNÓSTICO DEL MUNICIPIO  
Octubre 2015

## Aspectos demográficos

El municipio de Tonalá pertenece a la Región Centro, su población en 2010 según el Censo de Población y Vivienda fue de 478 mil 689 personas; 50.8 por ciento hombres y 49.2 por ciento mujeres, los habitantes del municipio representaban el 10.5 por ciento del total regional (Ver tabla 2). Comparando este monto poblacional con el del año 2000, se obtiene que la población municipal aumentó en 42.0 por ciento en diez años.

Tabla 2. Población por sexo, porcentaje en el municipio							
Tonalá, Jalisco							
Clave	No.	Municipio/localidad	Población total 2000	Población 2010			
				Total	Porcentaje en el municipio	Hombres	Mujeres
		<b>101 TONALÁ</b>	<b>337,149</b>	<b>478,689</b>	<b>100.00</b>	<b>243,241</b>	<b>235,448</b>
0001	1	TONALÁ	315,278	408,759	85.4	202,269	206,490
0009	2	COYULA	5,139	29,674	6.2	14,815	14,859
0074	3	CENTRO DE READAPTACIÓN SOCIAL	5,937	13,071	2.7	12,551	520
0026	4	PUENTE GRANDE	5,355	5,664	1.2	2,813	2,851
0027	5	LA PUNTA	1,194	4,889	1.0	2,426	2,463

**FUENTE:** IIEG, Instituto de Información Estadística y Geográfica del Estado de Jalisco con base en INEGI, censos y conteos nacionales, 2000-2010.

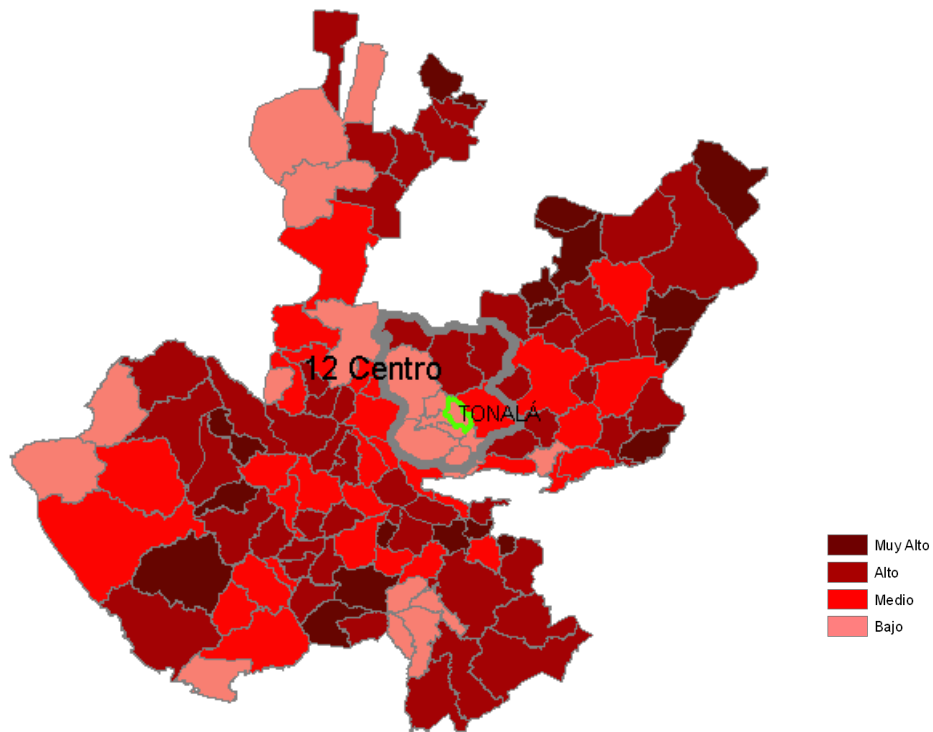
El municipio en 2010 contaba con 59 localidades, de las cuales, 3 eran de dos viviendas y 14 de una. Tonalá es la localidad más poblada con 408 mil 759 personas, y representaba el 85.4 por ciento de la población, le sigue Coyula con el 6.2, Centro De Readaptación Social con el 2.7, Puente Grande con el 1.2 y La Punta con el 1.0 por ciento del total municipal.

Se estima que para el 2015 esta población aumentará a 531 mil 751 habitantes, donde 269 mil 342 son hombres y 262 mil 409 mujeres, representando el 6.70 por ciento de la población total del estado.

## Intensidad migratoria

El estado de Jalisco tiene una añeja tradición migratoria a Estados Unidos que se remonta hacia los finales del siglo XIX. Se estima que 1.4 millones de personas nacidas en Jalisco habitan en Estados Unidos y que alrededor de 2.6 millones de personas nacidas en aquel país son hijos de padres jaliscienses. De acuerdo al índice de intensidad migratoria calculado por Consejo Nacional de Población (CONAPO) con datos del censo de población de 2010 del INEGI, Jalisco tiene un grado alto de intensidad migratoria, y tiene el lugar decimotercero entre las entidades federativas del país con mayor intensidad migratoria.

**Figura 3. Grado de Intensidad migratoria a Estados Unidos.**  
Jalisco, 2010



**FUENTE:** IIEG, Instituto de Información Estadística y Geográfica del Estado de Jalisco con base en estimaciones del CONAPO, 2010

Los indicadores de este índice señalan que particularmente en Tonalá el 3.15 por ciento de las viviendas del municipio se recibieron remesas en 2010, en un 1.85 por ciento se reportaron emigrantes del quinquenio anterior (2005-2010), en el 0.81 por ciento se registraron migrantes circulares del quinquenio anterior, así mismo el 1.47 por ciento de las viviendas contaban con migrantes de retorno del quinquenio anterior. (Ver tabla 3).

Tabla 3. Índice y grado de intensidad migratoria e indicadores socioeconómicos

Tonalá, 2010	
Índice y grado de intensidad migratoria e indicadores socioeconómicos	Valores
Índice de intensidad migratoria	-0.5718536
Grado de intensidad migratoria	Bajo
Total de viviendas	106382
% viviendas que reciben remesas	3.15
% Viviendas con emigrantes en Estados Unidos del quinquenio anterior	1.85
% Viviendas con migrantes circulares del quinquenio anterior	0.81
% Viviendas con migrantes de retorno del quinquenio anterior	1.47
Lugar que ocupa en el contexto estatal	119
Lugar que ocupa en el contexto nacional	1554

**FUENTE:** IIEG, Instituto de Información Estadística y Geográfica del Estado de Jalisco con base en estimaciones del CONAPO con base en el INEGI, muestra del diez por ciento del Censo de Población y Vivienda 2010.

Cabe señalar que en el cálculo previo del índice de intensidad migratoria, que fue en el año 2000, la unidad de observación eran los hogares y Tonalá ocupaba el lugar 118 con grado bajo, donde los hogares que recibieron remesas fue el 3.43 por ciento, hogares con emigrantes en Estados Unidos del quinquenio anterior 3.38 por ciento, el 1.37 por ciento de los hogares tenían migrantes circulares del quinquenio anterior y 0.89 por ciento migrantes de retorno (ver tabla 4).

Tabla 4. Índice y grado de intensidad migratoria e indicadores socioeconómicos

Tonalá, 2000	
Índice y grado de intensidad migratoria e indicadores socioeconómicos	Valores
Índice de intensidad migratoria	-0.2854541
Grado de intensidad migratoria	Bajo
Total de hogares	72070
% Hogares que reciben remesas	3.43
% Hogares con emigrantes en Estados Unidos del quinquenio anterior	3.38
% Hogares con migrantes circulares del quinquenio anterior	1.37
% Hogares con migrantes de retorno del quinquenio anterior	0.89
Lugar que ocupa en el contexto estatal	118

Fuente: Consejo Nacional de Población. Colección: Índices Sociodemográficos. Diciembre de 2001.

## Pobreza multidimensional

La pobreza, está asociada a condiciones de vida que vulneran la dignidad de las personas, limitan sus derechos y libertades fundamentales, impiden la satisfacción de sus necesidades básicas e imposibilitan su plena integración social. De acuerdo con esta concepción, una persona se considera en situación de pobreza multidimensional cuando sus ingresos son insuficientes para adquirir los bienes y los servicios que requiere para satisfacer sus necesidades y presenta carencia en al menos uno de los siguientes seis indicadores: rezago educativo, acceso a los servicios de salud, acceso a la seguridad social calidad y espacios de la vivienda servicios básicos en la vivienda.

La nueva metodología para medir el fenómeno de la pobreza fue desarrollada por el CONEVAL y permite profundizar en el estudio de la pobreza, ya que además de medir los ingresos, como tradicionalmente se realizaba, se analizan las carencias sociales desde una óptica de los derechos sociales.

Estos componentes permitirán dar un seguimiento puntual de las carencias sociales y al bienestar económico de la población, además de proporcionar elementos para el diagnóstico y seguimiento de la situación de la pobreza en nuestro país, desde un enfoque novedoso y consistente con las disposiciones legales aplicables y que retoma los desarrollos académicos recientes en materia de medición de la pobreza.

En términos generales de acuerdo a su ingreso y a su índice de privación social se proponen la siguiente clasificación:

**Pobres multidimensionales.**- Población con ingreso inferior al valor de la línea de bienestar y que padece al menos una carencia social.

**Vulnerables por carencias sociales.**- Población que presenta una o más carencias sociales, pero cuyo ingreso es superior a la línea de bienestar.

**Vulnerables por ingresos.**- Población que no presenta carencias sociales y cuyo ingreso es inferior o igual a la línea de bienestar.

**No pobre multidimensional y no vulnerable.**- Población cuyo ingreso es superior a la línea de bienestar y que no tiene carencia social alguna.

<b>Tabla 5. Pobreza multidimensional</b>		
<b>Tonalá, 2010</b>		
<b>Indicadores de incidencia</b>	<b>Porcentaje</b>	<b>Personas</b>
<b>Pobreza multidimensional</b>		
Población en situación de pobreza multidimensional	32.9	153,146
Población en situación de pobreza multidimensional moderada	28.0	130,153
Población en situación de pobreza multidimensional extrema	4.9	22,993
Población vulnerable por carencias sociales	38.0	176,843
Población vulnerable por ingresos	5.8	27,190
Población no pobre multidimensional y no vulnerable	23.2	108,022
<b>Privación social</b>		
Población con al menos una carencia social	70.9	329,989
Población con al menos tres carencias sociales	26.2	122,027
<b>Indicadores de carencias sociales<sup>1</sup></b>		
Rezago educativo	20.3	94,633
Acceso a los servicios de salud	41.7	194,163
Acceso a la seguridad social	50.2	233,662
Calidad y espacios de la vivienda	10.0	46,596
Acceso a los servicios básicos en la vivienda	18.7	87,210
Acceso a la alimentación	24.0	111,839
<b>Bienestar</b>		
Población con un ingreso inferior a la línea de bienestar mínimo	9.9	45,893
Población con un ingreso inferior a la línea de bienestar	38.8	180,336

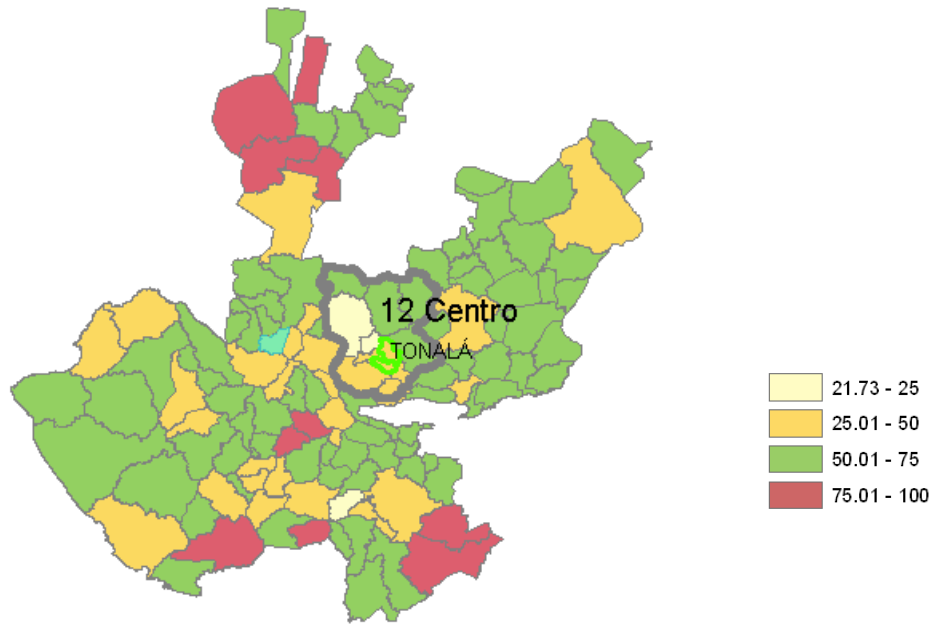
**FUENTE:** IIEG, Instituto de Información Estadística y Geográfica del Estado de Jalisco con base en, estimaciones del CONEVAL con base en INEGI, MCS-ENIGH 2010 y la muestra del Censo de Población y Vivienda

<sup>1</sup> Se reporta el porcentaje de la población con cada carencia social.

En la tabla 5 se muestra el porcentaje y número de personas en situación de pobreza, vulnerable por carencias sociales, vulnerable por ingresos y; no pobre y no vulnerable en Tonalá el 32.9 por ciento de la población se encuentra en situación de pobreza, es decir 153 mil 146 personas comparten esta situación en el municipio, así mismo el 38.0 % (176,843 personas) de la población es vulnerable por carencias sociales; el 5.8 por ciento es vulnerable por ingresos y 23.2% es no pobre y no vulnerable.

Es importante agregar que solo el 4.9 por ciento de Tonalá presentó pobreza extrema, es decir 22,993 personas, y un 28.0 por ciento en pobreza moderada (130,153 personas). De los indicadores de carencias sociales, destaca que el acceso a la seguridad social es la más alta con un 50.2 por ciento, que en términos relativos se trata de 233 mil 662 habitantes. Los que menos porcentajes acumulan son la calidad y espacios, y acceso a los servicios básicos en la vivienda, con el 10.0% y 18.7% respectivamente.

**Figura 4. Porcentaje de población con pobreza multidimensional por municipio.**  
Jalisco, 2010



**FUENTE:** IIEG, Instituto de Información Estadística y Geográfica del Estado de Jalisco con base en estimaciones del CONEVAL, 2010

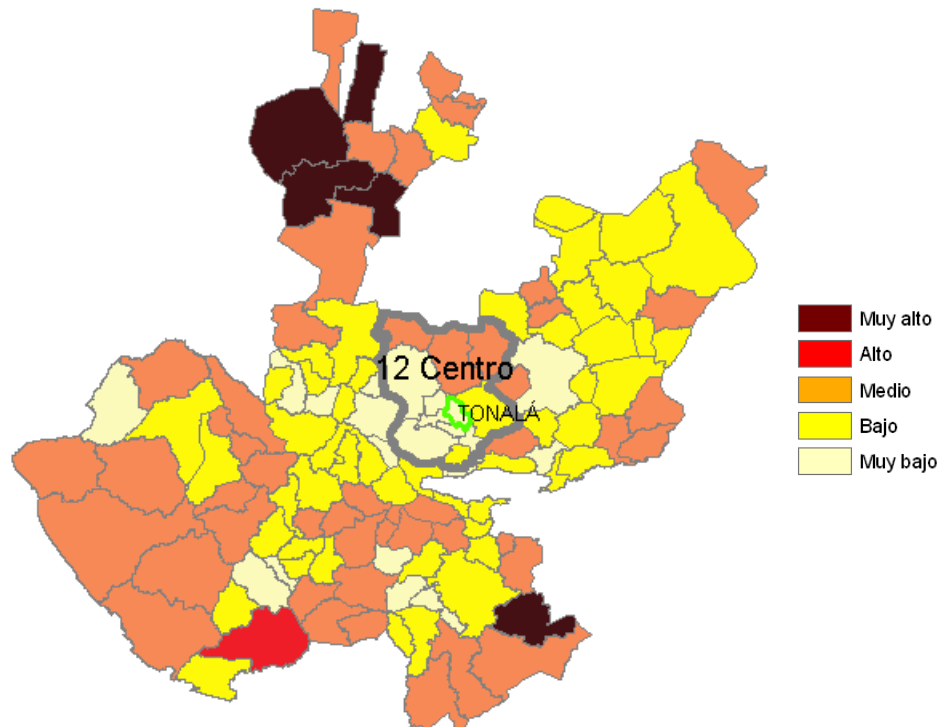


## Marginación

La construcción del índice para las entidades federativas, regiones y municipios considera cuatro dimensiones estructurales de la marginación: falta de acceso a la educación (población analfabeta de 15 años o más y población sin primaria completa de 15 años o más), residencia en viviendas inadecuadas (sin disponibilidad de agua entubada, sin drenaje ni servicio sanitario exclusivo, con piso de tierra, sin disponibilidad de energía eléctrica y con algún nivel de hacinamiento), percepción de ingresos monetarios insuficientes (ingresos hasta 2 salarios mínimos) y residir en localidades pequeñas con menos de 5 mil habitantes.

En la tabla 6 se presentan los indicadores que componen el índice de marginación para el 2010. En donde se ve que el municipio de Tonalá cuenta con un grado de marginación muy bajo, y que la mayoría de sus carencias están por abajo del promedio regional; destaca que la población de 15 años o más sin primaria completa asciende al 15.3 por ciento, y que el 26.8 por ciento de la población no gana ni dos salarios mínimos.

**Figura 5. Índice de marginación por municipio.**  
Jalisco, 2010



**FUENTE:** IIEG, Instituto de Información Estadística y Geográfica del Estado de Jalisco con base en estimaciones del CONAPO, 2010

A nivel localidad, se tiene que la mayoría de las principales localidades del municipio tienen grado de marginación bajo, a excepción de la cabecera municipal que tiene grado de marginación muy bajo. Puente Grande tiene los más altos porcentajes de población analfabeta y sin primaria completa, con el 5.8% y 34.9% respectivamente (Ver tabla 6).

**Tabla 6. Grado de marginación e indicadores sociodemográficos**

Tonalá, 2010							
Municipio / Localidad		Grado	% Población de 15 años o más analfabeta	% Población de 15 años o más sin primaria completa	% Población en localidades con menos de 5000 habitantes	% Población ocupada con ingreso de hasta 2 salarios mínimos	% Viviendas particulares habitadas que no disponen de refrigerador
Clave	Nombre						
	<b>Jalisco</b>	<b>Bajo</b>	<b>4.4</b>	<b>18.0</b>	<b>17.5</b>	<b>27.2</b>	<b>6.8</b>
	<b>Centro</b>		<b>2.7</b>	<b>12.5</b>	<b>5.4</b>	<b>32.3</b>	<b>4.7</b>
<b>101</b>	<b>Tonalá</b>	<b>Muy bajo</b>	<b>3.4</b>	<b>15.3</b>	<b>4.5</b>	<b>26.8</b>	<b>6.5</b>
0001	Tonalá	Bajo	3.3	15.6			7.0
0009	Coyula	Muy bajo	2.2	9.9			4.9
0074	Centro de Readaptación Social	-	-	-	-	-	-
0026	Puente Grande	Bajo	5.8	27.0			6.2
0027	La Punta	Bajo	3.1	14.5			6.5

\* Para el cálculo de los índices estatales, municipales y regionales, estos indicadores corresponden a los porcentajes de ocupantes en viviendas.

**FUENTE:** IIEG, Instituto de Información Estadística y Geográfica del Estado de Jalisco, con base en CONAPO, Índices de marginación por entidad federativa, municipal y a nivel localidad, 2010.

Respecto a las carencias en la vivienda, destacan Coyula y La Punta con los más altos porcentajes en el indicador de viviendas sin agua entubada mostrando el 15.7 y 13.0 por ciento respectivamente; sin excusado La Punta y con el problema de no contar con energía eléctrica Coyula destacan con el 4.0 y el 0.4 por ciento, en lo que se refiere a equipamiento en la vivienda, en viviendas sin refrigerador Tonalá muestra el 7.0 por ciento, seguido de La Punta con el 6.5 por ciento (Ver tabla 7).

**Tabla 7. Grado de marginación e indicadores sociodemográficos**

Municipio / Localidad		Tonalá, 2010					
Clave	Nombre	Grado	% Viviendas particulares habitadas sin excusado*	% Viviendas particulares habitadas sin energía eléctrica*	% Viviendas particulares habitadas sin disponibilidad de agua entubada*	Promedio de ocupantes por cuarto en viviendas particulares habitadas	% Viviendas particulares habitadas con piso de tierra
	<b>Jalisco</b>	<b>Bajo</b>	<b>1.5</b>	<b>0.8</b>	<b>3.9</b>	<b>4.0</b>	<b>3.2</b>
	<b>Centro</b>		<b>0.9</b>	<b>0.5</b>	<b>6.3</b>	<b>4.1</b>	<b>2.7</b>
<b>101</b>	<b>Tonalá</b>	<b>Muy bajo</b>	<b>0.3</b>	<b>0.3</b>	<b>9.1</b>	<b>4.4</b>	<b>4.3</b>
0001	Tonalá	Bajo	1.0	0.3	9.7	1.2	4.0
0009	Coyula	Muy bajo	1.0	0.4	15.7	1.1	2.8
0074	Centro de Readaptación Social	-	-	-	-	-	-
0026	Puente Grande	Bajo	2.1	0.1	3.0	1.0	3.1
0027	La Punta	Bajo	4.0	0.2	13.0	1.3	3.6

\* Para el cálculo de los índices estatales, municipales y regionales, estos indicadores corresponden a los porcentajes de ocupantes en viviendas.

**FUENTE:** IIEG, Instituto de Información Estadística y Geográfica del Estado de Jalisco, con base en CONAPO, Índices de marginación por entidad federativa, municipal y a nivel localidad, 2010.

## Índices sociodemográficos

A manera de recapitulación, el municipio de Tonalá en 2010 ocupaba a nivel estatal el lugar 119 en el índice de marginación con un grado muy bajo, en pobreza multidimensional se localiza en el lugar 118, con el 28.0 por ciento de su población en pobreza moderada y 4.9 por ciento en pobreza extrema; y en cuanto al índice de intensidad migratoria el municipio tiene un grado bajo y ocupa el lugar 119 entre todos los municipios del estado (Ver tabla 8).

Tabla 8. Población, grado de Marginación e Intensidad Migratoria y Pobreza Multidimensional									
Jalisco, 2010									
Clave	Municipio	Población	Marginación		Pobreza Multidimensional			Intensidad Migratoria	
			Grado	Lugar	Moderada	Extrema	Lugar	Grado	Lugar
<b>14</b>	<b>Jalisco</b>	<b>7,350,682</b>	<b>Bajo</b>	<b>27</b>	<b>32.0</b>	<b>4.9</b>		<b>Alto</b>	<b>13</b>
029	Cuquío	17,795	Medio	17	53.96	15.59	19	Alto	21
070	El Salto	138,226	Muy bajo	108	36.33	7.52	105	Bajo	117
039	Guadalajara	1,495,189	Muy bajo	125	20.46	2.05	124	Bajo	122
044	Ixtlahuacán de los Membrillos	41,060	Bajo	100	30.22	4.26	114	Bajo	115
045	Ixtlahuacán del Río	19,005	Medio	41	51.40	15.42	26	Alto	39
051	Juanacatlán	13,218	Muy bajo	109	29.49	4.32	116	Bajo	107
071	San Cristóbal de la Barranca	3,176	Medio	16	55.20	11.55	27	Alto	24
098	Tlaquepaque	608,114	Muy bajo	120	31.58	4.58	112	Bajo	124
097	Tlajomulco de Zúñiga	416,626	Muy bajo	122	27.49	3.77	119	Bajo	123
<b>101</b>	<b>Tonalá</b>	<b>478,689</b>	<b>Muy bajo</b>	<b>119</b>	<b>27.98</b>	<b>4.94</b>	<b>118</b>	<b>Bajo</b>	<b>119</b>
120	Zapopan	1,243,756	Muy bajo	124	20.67	2.16	123	Bajo	121
124	Zapotlanejo	63,636	Bajo	60	51.96	11.30	44	Medio	79

**FUENTE:** IIEG, Instituto de Información Estadística y Geográfica del Estado de Jalisco con base en estimaciones del CONEVAL y CONAPO.

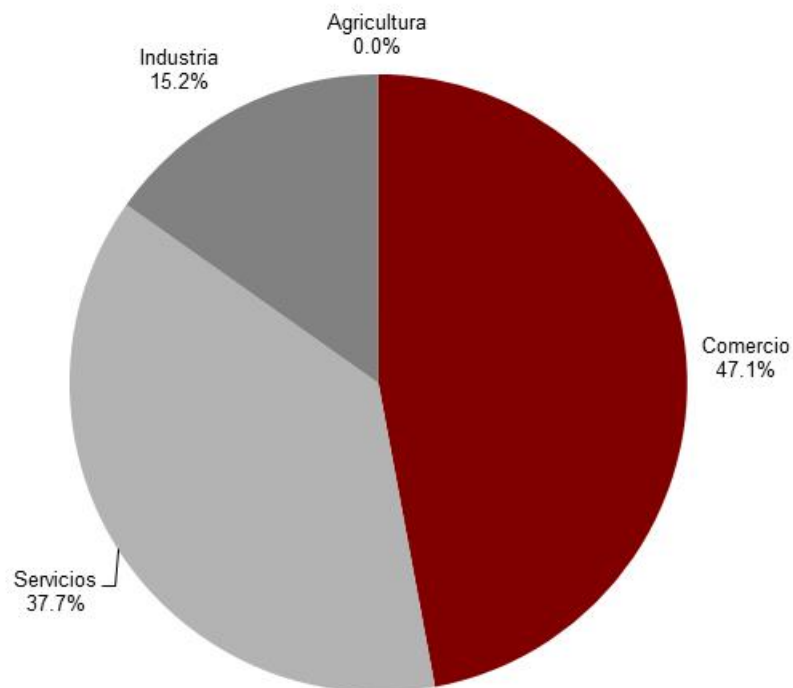
# ECONOMÍA

**TONALÁ**  
DIAGNÓSTICO DEL MUNICIPIO  
Octubre 2015

## Número de empresas

Conforme a la información del directorio estadístico nacional de unidades económicas (DENUE) de INEGI, el municipio de Tonalá cuenta con 18,555 unidades económicas a 2014 y su distribución por sectores revela un predominio de unidades económicas dedicadas al comercio, siendo estas el 47.1% del total de las empresas en el municipio.

**Figura 6. Distribución de las unidades económicas Tonalá. 2014**



**FUENTE:** IIEG, Instituto de Información Estadística y Geográfica del Estado de Jalisco ; con información de INEGI, DENUE. El porcentaje de unidades económicas del sector agropecuario no se especifica por cuestiones de confidencialidad

## Valor agregado censal bruto

El valor agregado censal bruto se define como: “el valor de la producción que se añade durante el proceso de trabajo por la actividad creadora y de transformación del personal ocupado, el capital y la organización (factores de la producción), ejercida sobre los materiales que se consumen en la realización de la actividad económica.” En resumen, esta variable se refiere al valor de la producción que añade la actividad económica en su proceso productivo.

Los censos económicos 2014, registraron que en el municipio de Tonalá, los tres subsectores más importantes en la generación de valor agregado censal bruto fueron el *Comercio al por menor de abarrotes, alimentos, bebidas, hielos y tabaco*; la *Industria alimentaria*; y el *Comercio al por menor vehículos de motor, refacciones, combustibles y lubricantes*, que generaron en conjunto el 29.4% del total del valor agregado censal bruto registrado en 2014 en el municipio.

El subsector de *Comercio al por menor vehículos de motor, refacciones, combustibles y lubricantes*, que concentró el 7.0% del valor agregado censal bruto en 2014, registró el mayor crecimiento real pasando de 89 millones 444 mil pesos en 2009 a 274 millones 035 mil pesos en 2014, representado un incremento de 206.4% durante el periodo.

**Tabla 9. Subsectores con mayor valor agregado censal bruto (VACB).**

Tonalá, 2009 y 2014. (Miles de pesos).

Subsector	2009	2014	% Part 2014	Var % 2009 - 2014
Comercio al por menor de abarrotes, alimentos, bebidas, hielo y tabaco	352,452	447,429	11.4%	26.9%
Industria alimentaria	255,754	433,455	11.0%	69.5%
Comercio al por menor de vehículos de motor, refacciones, combustibles y lubricantes	89,444	274,035	7.0%	206.4%
Servicios de preparación de alimentos y bebidas	133,503	198,782	5.1%	48.9%
Comercio al por mayor de materias primas agropecuarias y forestales, para la industria, y materiales de desecho	116,164	195,076	5.0%	67.9%
Autotransporte de carga	41,754	184,649	4.7%	342.2%
Comercio al por mayor de abarrotes, alimentos, bebidas, hielo y tabaco	134,057	170,155	4.3%	26.9%
Comercio al por menor en tiendas de autoservicio y departamentales	54,505	167,373	4.3%	207.1%
Fabricación de productos a base de minerales no metálicos	98,697	162,393	4.1%	64.5%
Industria filmica y del video, e industria del sonido	8,368	129,246	3.3%	1444.5%
Servicios de reparación y mantenimiento	85,024	117,651	3.0%	38.4%
Otros	737,149	1,451,754	36.9%	96.9%
Total	2,106,871	3,931,998	100.0%	86.6%

**FUENTE:** IIEG, Instituto de Información Estadística y Geográfica del Estado de Jalisco; con base a datos proporcionados por el INEGI

## Empleo

### Trabajadores asegurados en el IMSS Por grupos económicos

En el último trienio, el municipio de Tonalá ha visto un crecimiento en el número de trabajadores permanentes y eventuales urbanos registrados ante el IMSS, lo que se traduce en un incremento de sus grupos económicos. Para septiembre de 2015, el IMSS reportó un total de 22,829 trabajadores, lo que representa 2,044 trabajadores más que en diciembre de 2012.

En función de los registros del IMSS el grupo económico que más trabajadores tiene registrados dentro del municipio de Tonalá, es *Transporte terrestre* que en septiembre de 2015 registró un total de 3,062 trabajadores asegurados concentrando el 13.41% del total de trabajadores en el municipio. Este grupo registró un aumento de 120 trabajadores de diciembre de 2012 a septiembre de 2015.

El segundo grupo económico con más trabajadores permanentes y eventuales urbanos es el *Servicios de administración pública y seguridad social*, que para septiembre de 2015 registró 2,975 trabajadores que representan el 13.03% del total de trabajadores a dicha fecha. De 2012 a septiembre de 2015 este grupo tuvo un incremento de 341 trabajadores.

Figura 10. Trabajadores asegurados						
Tonalá, Jalisco. 2012–2015/09						
Grupos económicos	Dic 2012	Dic 2013	Dic 2014	Sep 2015	% Part sep-15	Var. Abs. Dic 2012 Sep 2015
Transporte terrestre.	2,942	3,467	3,157	3,062	13.41%	120
Servicios de administración pública y seguridad social.	2,634	2,852	2,878	2,975	13.03%	341
Elaboración de alimentos.	1,256	1,410	1,519	1,469	6.43%	213
Compraventa de alimentos, bebidas y productos del tabaco.	1,183	1,296	1,302	1,364	5.97%	181
Construcción de edificaciones y obras de ingeniería civil.	1,297	1,356	936	1,265	5.54%	-32
Compraventa en tiendas de autoservicios y departamentos especializados.	1,352	1,284	1,190	1,187	5.20%	-165
Compraventa de materias primas, materiales y auxiliares.	651	743	860	926	4.06%	275
Servicios profesionales y técnicos.	856	487	818	902	3.95%	46
Compraventa de gases, combustibles y lubricantes.	773	828	820	874	3.83%	101
Fabricación de productos metálicos, excepto maquinaria y equipo.	549	643	695	772	3.38%	223
Otros	7,292	7,493	7,624	8,033	35.19%	741
<b>Total</b>	<b>20,785</b>	<b>21,859</b>	<b>21,799</b>	<b>22,829</b>	<b>100.00%</b>	<b>2,044</b>

**FUENTE:** IIEG, Instituto de Información Estadística y Geográfica del Estado de Jalisco; con base a datos proporcionados por el IMSS.



## Trabajadores asegurados en el IMSS Zona Metropolitana de Guadalajara

Dentro de la Zona metropolitana de Guadalajara, Tonalá se presenta como el cuarto municipio en cuanto a número de trabajadores asegurados concentrando el 2.12% del total de trabajadores en el IMSS al mes de septiembre de 2015, quedando por debajo de Zapopan que representa el 30.39% y de Tlaquepaque con el 8.16%.

De diciembre de 2012 a septiembre de 2015 el municipio de Tonalá registró el cuarto incremento real en el número de trabajadores asegurados en la zona metropolitana, pasando de 20,785 trabajadores en 2012, a 22,829 trabajadores en septiembre de 2015, incrementando en 2,044 trabajadores durante el total del periodo.

Figura 11. Trabajadores asegurados									
Zmg de Jalisco. 2012–2015/09									
Zmg	Dic 2012	Dic 2013	Dic 2014	Sep 2015	% Part. Sep 2015	Var. Abs. Dic 2012-Sep 2015	Var % Dic 2012-Sep 2015	IDM-E <sup>1</sup>	IDM <sup>2</sup>
Guadalajara	594,960	610,334	623,095	639,769	59.34%	44,809	7.53%	1	1
Zapopan	272,616	280,698	309,111	327,604	30.39%	54,988	20.17%	3	3
Tlaquepaque	75,813	77,704	79,921	87,929	8.16%	12,116	15.98%	11	12
Tonalá	20,785	21,859	21,799	22,829	2.12%	2,044	9.83%	36	27
<b>Total</b>	<b>964,174</b>	<b>990,595</b>	<b>1,033,926</b>	<b>1,078,131</b>	<b>100.00%</b>	<b>113,957</b>	<b>11.82%</b>		

**FUENTE:** IIEG, Instituto de Información Estadística y Geográfica del Estado de Jalisco; con base a datos proporcionados por el IMSS.

El índice de desarrollo municipal conjunta una serie de variables económicas, institucionales, sociales y de medio ambiente, para proporcionar un indicador que permite identificar la posición que ocupa el municipio en el plano estatal, es decir, comparar la situación del municipio con relación a los demás municipios de la misma región y con los municipios del resto del estado.

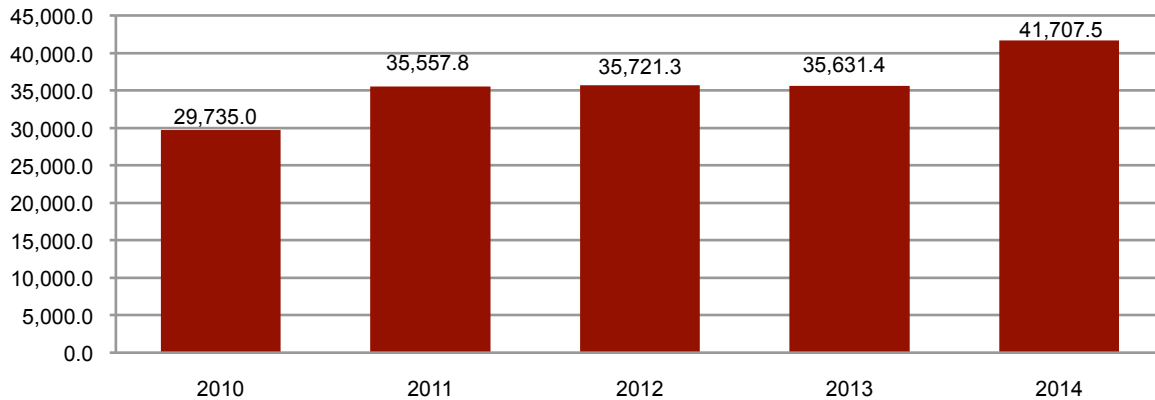
Tonalá se ubica en la posición número 27 en el índice de desarrollo municipal (IDM) del total de los 125 municipios del estado. Dentro de la zona metropolitana, Guadalajara el municipio con el índice más alto al ubicarse en la posición número 1 del total de municipios de Jalisco.

Por su parte, el índice de desarrollo municipal del aspecto económico (IDM-E), engloba las variables de producción, producción agropecuaria, trabajadores asegurados, y población ocupada, para dar un elemento que permita monitorear la situación de desarrollo económico que tiene el municipio y así poder compararlo con el resto de los municipios del estado. Este indicador que se pondera en función del tamaño de la población, ubica a Tonalá en la posición 36, siendo el municipio de más baja ubicación de la zona metropolitana de Guadalajara.

## Agricultura y ganadería en Tonalá

El valor de la producción agrícola en Tonalá ha presentado diversas fluctuaciones durante el periodo 2010–2014, habiendo registrado su nivel más altos en 2014. El valor de la producción agrícola de Tonalá de 2012, representó apenas el 0.1% del total de producción agrícola estatal.

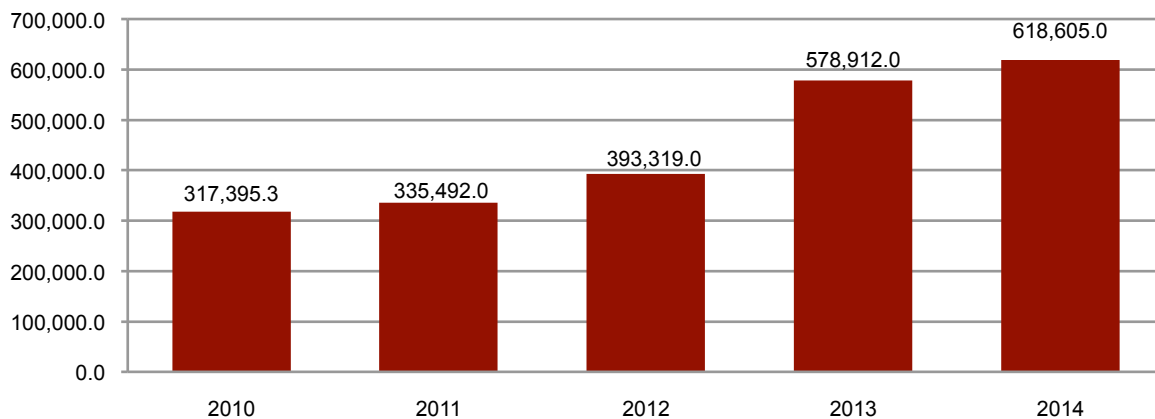
**Figura 7. Valor de la producción agrícola Tonalá 2010 - 2014 (Miles de pesos)**



**FUENTE:** IIEG, Instituto de Información Estadística y Geográfica del Estado de Jalisco; información de SIAP / SAGARPA - OEIDRUS.

La producción ganadera en Tonalá ha presentado una tendencia creciente durante el periodo 2010-2014, siendo el ejercicio 2014 el año en el que se ha registrado el mayor crecimiento en el valor de la producción ganadera en el municipio. En 2014 la producción ganadera de Tonalá representó el 0.9% del total de la producción ganadera estatal.

**Figura 8. Valor de la producción ganadera Tonalá 2010 - 2014 (Miles de pesos)**



**FUENTE:** IIEG, Instituto de Información Estadística y Geográfica del Estado de Jalisco; información de SIAP / SAGARPA - OEIDRUS.

# MEDIO AMBIENTE

**TONALÁ**  
DIAGNÓSTICO DEL MUNICIPIO  
Octubre 2015

## Índice municipal de medio ambiente

Tabla 12. Municipios de la región Centro de acuerdo al índice municipal de medio ambiente.

Tonalá, Jalisco			
Nombre	Índice Municipal Medio Ambiente	Posición estatal	Categoría
San Cristóbal de la Barranca	57.22	53	Alto
Ixtlahuacán de los Membrillos	50.54	83	Bajo
Zapopan	49.95	86	Bajo
Tlajomulco de Zúñiga	47.84	92	Bajo
Ixtlahuacán del Río	47.22	93	Bajo
San Pedro Tlaquepaque	46.31	97	Bajo
<b>Tonalá</b>	<b>45.77</b>	<b>101</b>	<b>Bajo</b>
Juanacatlán	44.91	103	Bajo
El Salto	43.89	104	Muy Bajo
Zapotlanejo	43.67	105	Muy Bajo
Guadalajara	41.06	117	Muy Bajo
Cuquío	37.99	121	Muy Bajo

**FUENTE:** IIEG, Instituto de Información Estadística y Geográfica del Estado de Jalisco; 2012. Con información de SEMADES, 2000, 2010; SEMARNAT, 2000; CONAGUA, 2010; CONABIO, 2010; INEGI, 1982, 2005,2007; CONAFOR, 2007; CEA, 2007; CCA, 2010.

Considerando el índice de medio ambiente, que contempla aspectos como generación de residuos sólidos, deforestación, explotación de acuíferos, cobertura forestal, áreas naturales protegidas, entre otros, Tonalá se ubica en el lugar 101 a nivel estatal, lo cual indica un desarrollo *Bajo* del medio ambiente en comparación al resto de los municipios de la entidad, y la décima posición en la región Centro.

En el Índice Municipal de Medio Ambiente, 2013, destaca que Tonalá se ubica en un acuífero no sobreexplotado, sobre el cual se registra un total de 107,260 viviendas particulares habitadas, de las cuales 86.90% tienen disponibilidad de agua dentro de la casa o el terreno y 95.92% cuentan con drenaje conectado a la red pública, fosa séptica u otros.

El Municipio tiene una cobertura de 3.8% de bosques, 10.5% de selvas y 42.7% destinada a la agricultura. En los últimos 25 años el municipio ha recuperado 0.27 km<sup>2</sup> de superficie con vegetación natural y presenta 22.44% de la superficie con riesgo de erosión. En el ordenamiento ecológico territorial, el 67.95% de su territorio está bajo políticas ambientales de conservación.

En términos de residuos sólidos urbanos, el municipio participa con el 6.16% del total estatal, equivalente a 462.892 toneladas generadas por día.

# DESARROLLO INSTITUCIONAL

**TONALÁ**  
DIAGNÓSTICO DEL MUNICIPIO  
Octubre 2015

## Desarrollo institucional

El Índice de Desarrollo Municipal (IDM) mide el progreso de un municipio en cuatro dimensiones del desarrollo: social, económica, ambiental e institucional, con la finalidad de presentar una evaluación integral de la situación de cada uno de éstos. El IDM parte de tres premisas vinculadas con el concepto de desarrollo humano, según el cual, el principal objetivo es beneficiar a las personas; las actividades de los gobiernos afectan el nivel de desarrollo de sus comunidades y que el desarrollo sostenible posibilita el bienestar de los individuos a largo plazo (ver detalles en <http://www.iieg.gob.mx/general.php?id=8&idg=472>).

En los tres apartados anteriores ya se ha hecho referencia al desarrollo social, económico y del medio ambiente; finalmente en esta sección se aborda el componente institucional (Índice de Desarrollo Municipal Institucional; IDM-I), que mide el desempeño de las instituciones gubernamentales de un municipio a través de cinco rubros que contemplan el esfuerzo tributario, la transparencia, la participación electoral, el número de empleados municipales per cápita y la seguridad.

En la construcción del IDM se decidió incluir cinco variables para medir el desarrollo institucional de los municipios de Jalisco, tal y como se muestra en las dos tablas siguientes, por medio del porcentaje de participación ciudadana en elecciones; la evaluación del cumplimiento de la publicación de información fundamental y de la obligación de la atención a las solicitudes de información; la tasa de empleados municipales por cada mil habitantes; el porcentaje de ingresos propios por municipio y el número de delitos del fuero común por cada mil habitantes.

Tabla 13. Desarrollo institucional de los municipios en el contexto estatal con base en cinco indicadores

Tonalá, Región Centro 2011 (Parte I)							
Clave	Municipio	Porcentaje de participación ciudadana en elecciones 2009		Evaluación del cumplimiento de la publicación de información fundamental		Empleados municipales por cada 1000 habitantes 2009	
		Valor municipal	Lugar estatal	Valor municipal	Lugar estatal	Valor municipal	Lugar estatal
029	Cuquío <sup>/e</sup>	59.68	54	11.36	83	8.82	53
070	El Salto	50.29	117	31.58	28	5.60	12
039	Guadalajara	50.31	115	97.59	2	9.68	59
044	Ixtlahuacán de los Membrillos <sup>e</sup>	62.26	36	9.85	97	11.13	71
045	Ixtlahuacán del Río <sup>e</sup>	53.47	96	11.45	50	8.31	46
051	Juanacatlán <sup>*e</sup>	64.76	23	1.52	116	16.27	96
071	San Cristóbal de la Barranca <sup>/be</sup>	54.24	94	11.36	73	11.65	75
097	Tlajomulco de Zúñiga	50.30	116	97.25	3	5.41	9
098	Tlaquepaque	47.46	120	96.88	4	2.37	2
<b>101</b>	<b>Tonalá</b>	<b>47.44</b>	<b>121</b>	<b>65.97</b>	<b>10</b>	<b>5.97</b>	<b>15</b>
120	Zapopan <sup>/b</sup>	47.43	122	97.92	1	3.76	5
124	Zapotlanejo	52.44	106	94.50	5	7.81	39

**Fuente:** Índice de Desarrollo Municipal, IDM-I con base en IFE, ITEI, INEGI, Procuraduría de Justicia del Estado de Jalisco e INAFED (ver detalles y notas en IDM 2012 <http://www.iieg.gob.mx/general.php?id=8&idq=472>).

En el caso de Tonalá, en 2009 registró una participación electoral del 47.44%, que lo coloca en el lugar 121 de los 125 municipios. Lo que significa que tiene una baja participación electoral en comparación con otras municipalidades del estado.

Por otra parte, en 2011 con una calificación de 65.97% en materia de cumplimiento en las obligaciones de transparencia, el municipio se colocó en el lugar 10. Lo que muestra el grado de compromiso de una administración en publicar y mantener actualizada la información, en particular, la correspondiente a los rubros financieros y regulatorios; así como la mejora en su accesibilidad y un adecuado manejo y protección de la información confidencial. Esto en el marco del cumplimiento del derecho de acceso a la información pública.

En lo que respecta a los empleados que laboran en las administraciones públicas, es importante destacar que en 2009, Tonalá tenía una tasa de 5.97 empleados municipales por cada mil habitantes, por lo que ocupa el sitio 15 a nivel estatal en este rubro. Esto en el sentido de que entre menor sea el valor de este indicador mejor, porque implica una lógica de austeridad donde con menos empleados municipales se logra prestar los servicios municipales a la población.

Asimismo, en el ámbito de las finanzas municipales, para 2009 el 40.1% de los ingresos de Tonalá se consideran propios; esto significa que fueron generados mediante sus propias

estrategias de recaudación, lo que posiciona al municipio en el lugar 51 en el ordenamiento de este indicador respecto a los demás municipios del estado. Mientras que en la cuestión de seguridad, en 2011 el municipio registró una tasa de 8.1 delitos por cada mil habitantes, que se traduce en el lugar 83 en el contexto estatal, siendo el lugar uno, el municipio más seguro en función de esta tasa.

Considerando los cinco indicadores, Tonalá obtiene un desarrollo institucional muy alto, con un IDM-I de 58.0, que lo coloca en el sitio 14 del ordenamiento estatal. Donde el primer lugar lo tiene Zapotlanejo y el último, Santa María del Oro.

**Tabla 14. Desarrollo institucional de los municipios en el contexto estatal con base en cinco indicadores**

Tonalá, Región Centro 2011 (Parte II)								
Clave	Municipio	Porcentaje de ingresos propios 2009		Delitos del fuero común por cada 1000 habitantes <sup>f</sup>		IDM-Institucional		
		Valor municipal	Lugar estatal	Valor municipal	Lugar estatal	Índice	Grado	Lugar estatal
029	Cuquío <sup>e</sup>	24.82	102	3.87	19	40.9	Bajo	98
070	El Salto	29.12	89	9.40	95	49.4	Alto	44
039	Guadalajara	43.73	41	18.08	124	71.2	Muy Alto	2
044	Ixtlahuacán de los Membrillos <sup>e</sup>	54.95	11	9.53	97	53.2	Alto	22
045	Ixtlahuacán del Río <sup>e</sup>	31.20	86	5.80	47	43.1	Medio	86
051	Juanacatlán <sup>*e</sup>	56.35	8	10.95	110	51.4	Alto	32
071	San Cristóbal de la Barranca <sup>be</sup>	33.55	78	7.74	77	43.9	Medio	80
097	Tlajomulco de Zúñiga	45.37	34	10.66	107	68.4	Muy Alto	4
098	Tlaquepaque	33.64	77	10.89	108	65.5	Muy Alto	6
<b>101</b>	<b>Tonalá</b>	<b>40.10</b>	<b>51</b>	<b>8.14</b>	<b>83</b>	<b>58.1</b>	<b>Muy Alto</b>	<b>14</b>
120	Zapopan <sup>b</sup>	36.71	64	11.08	111	66.2	Muy Alto	5
124	Zapotlanejo	59.84	3	16.70	123	75.8	Muy Alto	1

**Fuente:** Índice de Desarrollo Municipal, IDM-I con base en IFE, ITEI, INEGI, Procuraduría de Justicia del Estado de Jalisco e INAFED (ver detalles y notas en IDM 2012 <http://www.iieg.gob.mx/general.php?id=8&idq=472>).



## Directorio municipal



**Presidente Municipal Tonalá**  
Sergio Armando Chávez Dávalos  
[tonala@jalisco.gob.mx](mailto:tonala@jalisco.gob.mx)

### Domicilio

Hidalgo No. 21 C.P. 45400 Tonalá, Jalisco

### Teléfono

(33) 3586 6000 conmutador y 3284 3010

### Síndico (a)

Nicolás Maestro Landeros

### Regidores (as)

Melina Gallegos Velásquez  
Laura Berenice Figueroa Benítez  
Roberto Amador Cárdenas Blake  
Claudia Yazmín Rangel Venegas  
Samir Sarwerzide De La Torre Leyva  
Celia Isabel Gauna Ruiz De León  
Héctor Osvaldo Martínez Duron  
Olivia Venegas Pérez  
Enrique Palacios Díaz  
Jorge Luis Vizcarra Mayorga  
Guillermo Mendoza Quintero  
Gabriel Castellanos Valencia  
Florentino Marquez García  
Salvador Castañeda Guillen  
Ana Priscila González García