



TONILA DIAGNÓSTICO DEL MUNICIPIO

Octubre 2015

TONILA

DIAGNÓSTICO DEL MUNICIPIO

Octubre 2015

HISTORIA	3
Toponimia	
Contexto histórico	
GEOGRAFÍA	6
Mapa base	
Medio físico e infraestructura	
DEMOGRAFÍA Y SOCIEDAD	10
Aspectos demográficos	
Intensidad migratoria	
Pobreza multidimensional	
Marginación	
Índices sociodemográficos	
ECONOMÍA	21
Número de empresas	
Valor agregado censal bruto	
Empleo	
Agricultura y ganadería	
MEDIO AMBIENTE	27
Subíndice municipal de medio ambiente	
DESARROLLO INSTITUCIONAL	29
Desarrollo institucional	

Consulta el documento en línea
<http://www.iieg.gob.mx/>

HISTORIA

TONILA
DIAGNÓSTICO DEL MUNICIPIO
Octubre 2015

Toponimia

Tonila proviene de la palabra náhuatl "*Tonillan*", la cual es el resultado de la unión de los vocablos "*tonilli*" (calentado) y "*tlan*" (entre); por lo tanto significa: "Lugar Calentado" o "Lugar Donde Nace el Sol".

Figura 1. Tonila, Jalisco.
Localización geográfica.



FUENTE: IIEG, Instituto de Información Estadística y Geográfica del Estado de Jalisco, "Mapa General del Estado de Jalisco, 2012"

Contexto histórico

Fue un pueblo de indios tlahuicas dependiente del Cacicazgo de Zapotitlán.

Se conquistó esta región en octubre de 1524. Posteriormente, Tonila quedó comprendida en la Provincia de Avalos.

En 1598 pertenecía a la doctrina de Tuxpan. Por decreto del 27 de marzo de 1824, pasó a formar parte del departamento de Zapotlán el Grande.

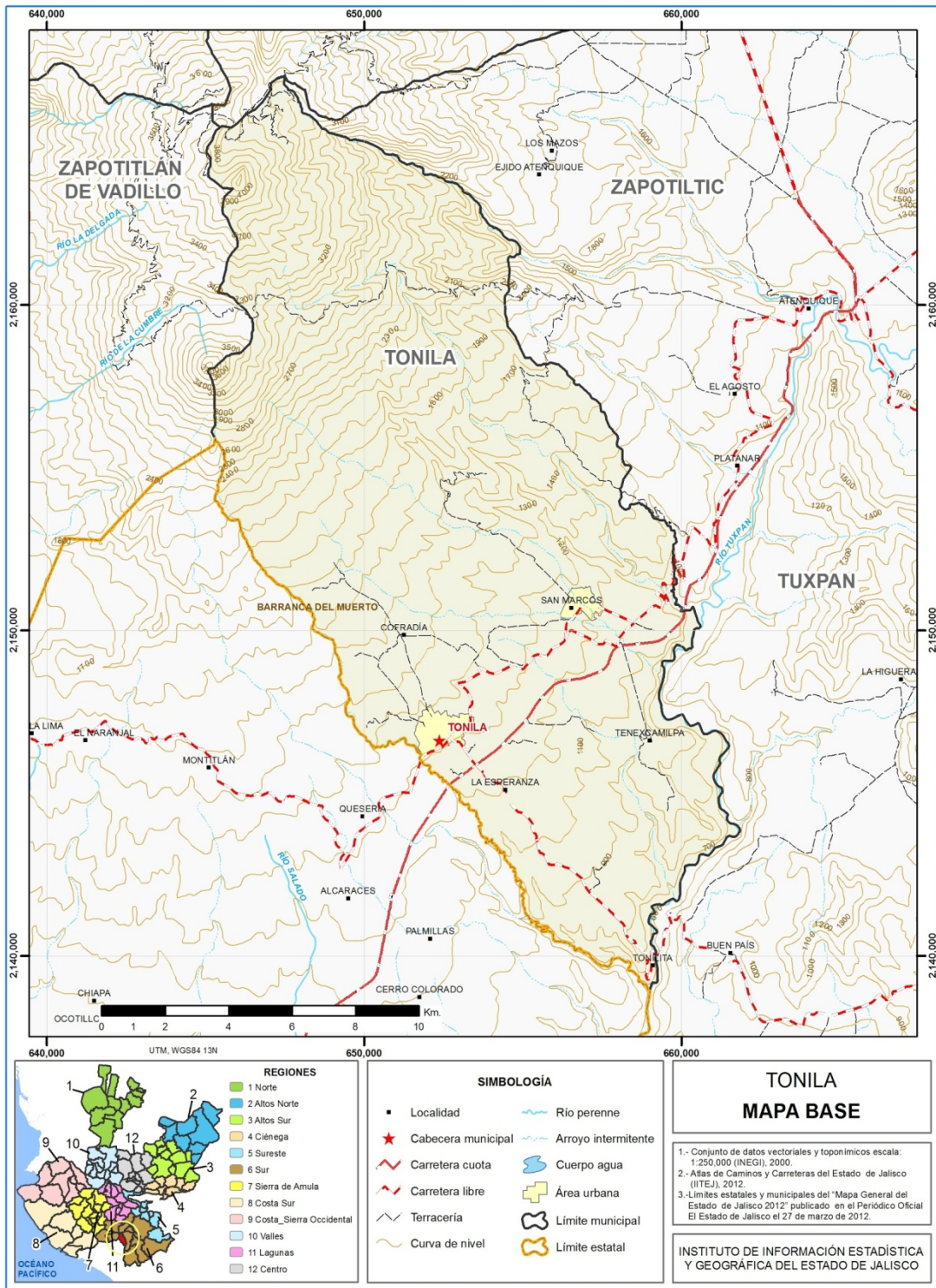
En 1825 Tonila es pueblo con Ayuntamiento, sujeto al departamento de Zapotlán el Grande del Cuarto cantón de Sayula. En esa época comprendía los ranchos de San Marcos y Tenexcamilpa. Se le dio ayuntamiento el 1° de enero de 1846 por decreto. En marzo de 1856 pasa a formar parte del recién creado Noveno Cantón de Zapotlán el Grande, el cual tomó el nombre de Ciudad Guzmán en abril del mismo año.

Por decreto publicado el 2 de abril de 1878, se le concede al pueblo de Tonila el título de Villa. El 14 de marzo de 1888, por decreto, se erige un nuevo departamento en el Noveno Cantón, formado con los municipios de Tonila y Zapotitlán y las comisarías de Ahuijullo y El Platanar, siendo la cabecera de dicho departamento la primera de dichas poblaciones. En marzo de 1909 y por decreto se suprime el departamento de Tonila agregándose sus municipios, (Tonila y Pihuamo), al departamento de Ciudad Guzmán. En 1929 es elevado a municipio del estado de Jalisco.

GEOGRAFÍA

TONILA
DIAGNÓSTICO DEL MUNICIPIO
Octubre 2015

Figura 2. Tonila, Jalisco.
Mapa base.



FUENTE: IIEG, Instituto de Información Estadística y Geográfica del Estado de Jalisco; 2015.

Geografía

Tabla 1. Medio físico

Tonila, Jalisco		
Medio físico	Descripción	
Superficie municipal (km ²)	241	El municipio de Tonila tiene una superficie de 241 Km ² . Por su superficie se ubica en la posición 101 con relación al resto de los municipios del estado.
Altura (msnm)	Mínima municipal	560
	Máxima municipal	4,260
	Cabecera municipal	1,211
Pendientes (%)	Planas (< 5°)	19.2
	Lomerío (5° - 15°)	33.3
	Montañosas (> 15°)	47.5
Clima (%)	Cálido subhúmedo	19.9
	Frío	5.3
	Semicálido semihúmedo	45.8
	Semifrío subhúmedo	11.1
Temperatura (°C)	Templado subhúmedo	17.9
	Máxima promedio	31.0
	Mínima promedio	7.8
Precipitación (mm)	Media anual	19.1
	Media anual	1,162
Geología (%)	Aluvial	0.5
	Andesita	10.1
	Conglomerado	53.0
	Toba intermedia	36.5
Tipo de suelo (%)	Andosol	1.4
	Cambisol	38.5
	Leptosol	2.6
	Phaeozem	6.6
	Regosol	50.4
	Otros	0.5
Cobertura de suelo (%)	Agricultura	31.5
	Asentamiento humano	0.4
	Bosque	45.0
	Pastizal	16.0
	Selva	5.5
	Sin vegetación aparente	2.1

FUENTE: IIEG, Instituto de Información Estadística y Geográfica del Estado de Jalisco; con base en: Geología, Edafología SII y Uso de Suelo y Vegetación SIV, esc. 1:250,000, INEGI. Clima, CONABIO. Tomo 1 Geografía y Medio Ambiente de la Enciclopedia Temática Digital de Jalisco. MDE y MDT del conjunto de datos vectoriales, esc. 1:50,000, INEGI. Mapa General del Estado de Jalisco 2012.

Tabla 1.1 Infraestructura

Tonila, Jalisco

Infraestructura	Descripción		
Infraestructura (km)	Carreteras	38.8	El municipio se encuentra en el sexto lugar de la región Sur, registrando un grado medio de conectividad en caminos y carreteras.
	Caminos	77.6	
Tipo de servicios	Cantidad	Comentarios	
Cementerio	2	La información presentada en esta tabla corresponde a los servicios concentrados en localidades mayores a 2,500 habitantes.	
Escuelas	12		
Palacio o ayudantía	2		
Plaza	4		
Centro Salud	2		
Templo	4		

FUENTE: IIEG, Instituto de Información Estadística y Geográfica del Estado de Jalisco Atlas de Caminos y Carreteras del Estado de Jalisco 2012 Conectividad 2012. Mapa General del Estado de Jalisco 2012. Censo de Población y Vivienda 2000 y 2010, INEGI. Siete servicios básicos, CDTR-IIEG, 2009

DEMOGRAFÍA Y SOCIEDAD

TONILA
DIAGNÓSTICO DEL MUNICIPIO
Octubre 2015

Aspectos demográficos

El municipio de Tonila pertenece a la Región Sur, su población en 2010 según el Censo de Población y Vivienda fue de 7 mil 256 personas; 49.2 por ciento hombres y 50.8 por ciento mujeres, los habitantes del municipio representaban el 2.5 por ciento del total regional (ver tabla 1). Comparando este monto poblacional con el del año 2000, se obtiene que la población municipal disminuyó un 1.6 por ciento en diez años.

Tabla 2. Población por sexo, porcentaje en el municipio

Tonila, Jalisco							
Clave	No.	Municipio/localidad	Población total 2000	Población 2010			
				Total	Porcentaje en el municipio	Hombres	Mujeres
103 TONILA			7,374	7,256	100.00	3,573	3,683
0015	1	SAN MARCOS	3,400	3,361	46.3	1,694	1,667
0001	2	TONILA	3,178	3,110	42.9	1,476	1,634
0009	3	LA ESPERANZA	362	371	5.1	183	188
0016	4	TENEXCAMILPA	237	227	3.1	117	110
0006	5	LA COFRADÍA	101	73	1.0	41	32

FUENTE: IIEG, Instituto de Información Estadística y Geográfica del Estado de Jalisco con base en INEGI, censos y conteos nacionales, 2000-2010.

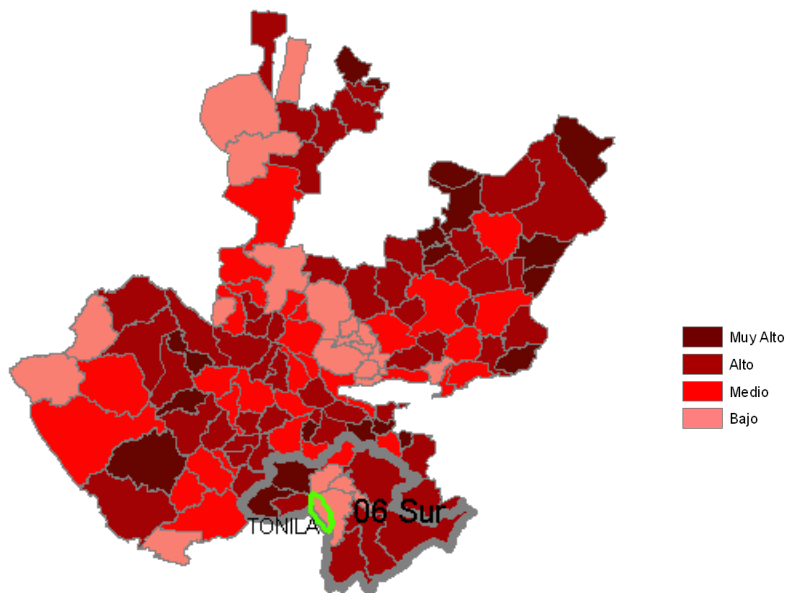
El municipio en 2010 contaba con 16 localidades, de las cuales, 1 eran de dos viviendas y 7 de una. San Marcos es la localidad más poblada con 3 mil 361 personas, y representaba el 46.3 por ciento de la población, le sigue Tonila con el 42.9, La Esperanza con el 5.1, Tenexcamilpa con el 3.1 y La Cofradía con el 1.0 por ciento del total municipal.

Se estima que para el 2015 esta población aumentará a 7 mil 455 habitantes, donde 3 mil 685 son hombres y 3 mil 770 mujeres, reduciendo a 0.09 por ciento de la población total del estado.

Intensidad migratoria

El estado de Jalisco tiene una añeja tradición migratoria a Estados Unidos que se remonta hacia los finales del siglo XIX. Se estima que 1.4 millones de personas nacidas en Jalisco habitan en Estados Unidos y que alrededor de 2.6 millones de personas nacidas en aquel país son hijos de padres jaliscienses. De acuerdo al índice de intensidad migratoria calculado por Consejo Nacional de Población (CONAPO) con datos del censo de población de 2010 del INEGI, Jalisco tiene un grado alto de intensidad migratoria, y tiene el lugar decimotercero entre las entidades federativas del país con mayor intensidad migratoria.

Figura 3. Grado de Intensidad migratoria a Estados Unidos.
Jalisco, 2010



FUENTE: IIEG, Instituto de Información Estadística y Geográfica del Estado de Jalisco con base en estimaciones de CONAPO, 2010

Los indicadores de este índice señalan que particularmente en Tonila el 6.26 por ciento de las viviendas del municipio se recibieron remesas en 2010, en un 1.53 por ciento se reportaron emigrantes del quinquenio anterior (2005-2010), en el 0.75 por ciento se registraron migrantes circulares del quinquenio anterior, así mismo el 3.28 por ciento de las viviendas contaban con migrantes de retorno del quinquenio anterior (Ver tabla 3).

Tabla 3. Índice y grado de intensidad migratoria e indicadores socioeconómicos	
Tonila, 2010	
Índice y grado de intensidad migratoria e indicadores socioeconómicos	Valores
Índice de intensidad migratoria	-0.2884738
Grado de intensidad migratoria	Bajo
Total de viviendas	2286
% viviendas que reciben remesas	6.26
% Viviendas con emigrantes en Estados Unidos del quinquenio anterior	1.53
% Viviendas con migrantes circulares del quinquenio anterior	0.75
% Viviendas con migrantes de retorno del quinquenio anterior	3.28
Lugar que ocupa en el contexto estatal	112
Lugar que ocupa en el contexto nacional	1240

FUENTE: IIEG, Instituto de Información Estadística y Geográfica del Estado de Jalisco con base en estimaciones del CONAPO con base en el INEGI, muestra del diez por ciento del Censo de Población y Vivienda 2010

Cabe señalar que en el cálculo previo del índice de intensidad migratoria, que fue en el año 2000, la unidad de observación eran los hogares y Tonila ocupaba el lugar 109 con grado medio, donde los hogares que recibieron remesas fue el 9.38 por ciento, hogares con emigrantes en Estados Unidos del quinquenio anterior 7.44 por ciento, el 0.10 por ciento de los hogares tenían migrantes circulares del quinquenio anterior y 1.45 por ciento migrantes de retorno (Ver tabla 4).

Tabla 4. Índice y grado de intensidad migratoria e indicadores socioeconómicos	
Tonila, 2000	
Índice y grado de intensidad migratoria e indicadores socioeconómicos	Valores
Índice de intensidad migratoria	0.0837960
Grado de intensidad migratoria	Medio
Total de hogares	2069
% Hogares que reciben remesas	9.38
% Hogares con emigrantes en Estados Unidos del quinquenio anterior	7.44
% Hogares con migrantes circulares del quinquenio anterior	0.10
% Hogares con migrantes de retorno del quinquenio anterior	1.45
Lugar que ocupa en el contexto estatal	109

Fuente: IIEG; Instituto de Información Estadística y Geográfica, con base en datos del Consejo Nacional de Población. Colección: Índices Sociodemográficos. Diciembre de 2001.

Pobreza multidimensional

La pobreza, está asociada a condiciones de vida que vulneran la dignidad de las personas, limitan sus derechos y libertades fundamentales, impiden la satisfacción de sus necesidades básicas e imposibilitan su plena integración social. De acuerdo con esta concepción, una persona se considera en situación de pobreza multidimensional cuando sus ingresos son insuficientes para adquirir los bienes y los servicios que requiere para satisfacer sus necesidades y presenta carencia en al menos uno de los siguientes seis indicadores: rezago educativo, acceso a los servicios de salud, acceso a la seguridad social calidad y espacios de la vivienda servicios básicos en la vivienda.

La nueva metodología para medir el fenómeno de la pobreza fue desarrollada por el CONEVAL y permite profundizar en el estudio de la pobreza, ya que además de medir los ingresos, como tradicionalmente se realizaba, se analizan las carencias sociales desde una óptica de los derechos sociales.

Estos componentes permitirán dar un seguimiento puntual de las carencias sociales y al bienestar económico de la población, además de proporcionar elementos para el diagnóstico y seguimiento de la situación de la pobreza en nuestro país, desde un enfoque novedoso y consistente con las disposiciones legales aplicables y que retoma los desarrollos académicos recientes en materia de medición de la pobreza.

En términos generales de acuerdo a su ingreso y a su índice de privación social se proponen la siguiente clasificación:

Pobres multidimensionales.- Población con ingreso inferior al valor de la línea de bienestar y que padece al menos una carencia social.

Vulnerables por carencias sociales.- Población que presenta una o más carencias sociales, pero cuyo ingreso es superior a la línea de bienestar.

Vulnerables por ingresos.- Población que no presenta carencias sociales y cuyo ingreso es inferior o igual a la línea de bienestar.

No pobre multidimensional y no vulnerable.- Población cuyo ingreso es superior a la línea de bienestar y que no tiene carencia social alguna.

Tabla 5. Pobreza multidimensional		
Tonila, 2010		
Indicadores de incidencia	Porcentaje	Personas
Pobreza multidimensional		
Población en situación de pobreza multidimensional	59.4	3,897
Población en situación de pobreza multidimensional moderada	52.5	3,444
Población en situación de pobreza multidimensional extrema	6.9	453
Población vulnerable por carencias sociales	21.2	1,393
Población vulnerable por ingresos	8.9	582
Población no pobre multidimensional y no vulnerable	10.5	686
Privación social		
Población con al menos una carencia social	80.7	5,290
Población con al menos tres carencias sociales	15.4	1,008
Indicadores de carencias sociales¹		
Rezago educativo	23.0	1,506
Acceso a los servicios de salud	24.6	1,611
Acceso a la seguridad social	65.3	4,280
Calidad y espacios de la vivienda	7.2	473
Acceso a los servicios básicos en la vivienda	13.8	904
Acceso a la alimentación	16.7	1,093
Bienestar		
Población con un ingreso inferior a la línea de bienestar mínimo	29.3	1,919
Población con un ingreso inferior a la línea de bienestar	68.3	4,479

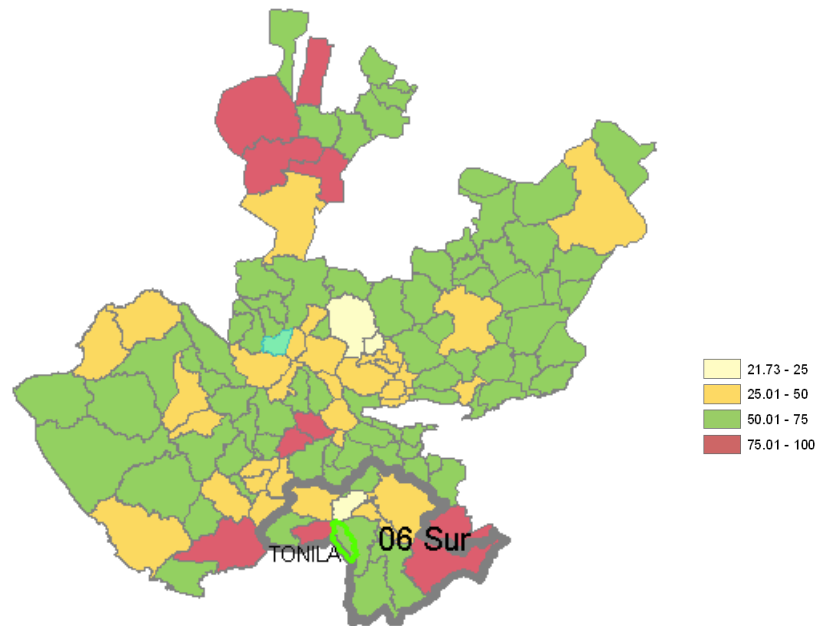
FUENTE: IIEG, Instituto de Información Estadística y Geográfica del Estado de Jalisco con base en, estimaciones del CONEVAL con base en INEGI, MCS-ENIGH 2010 y la muestra del Censo de Población y Vivienda

¹ Se reporta el porcentaje de la población con cada carencia social.

En la tabla 5 se muestra el porcentaje y número de personas en situación de pobreza, vulnerable por carencias sociales, vulnerable por ingresos y; no pobre y no vulnerable en Tonila el 59.4 por ciento de la población se encuentra en situación de pobreza, es decir 3 mil 897 personas comparten esta situación en el municipio, así mismo el 21.2 % (1,393 personas) de la población es vulnerable por carencias sociales; el 8.9 por ciento es vulnerable por ingresos y 10.5% es no pobre y no vulnerable.

Es importante agregar que solo el 6.9 por ciento de Tonila presentó pobreza extrema, es decir 453 personas, y un 52.5 por ciento en pobreza moderada (3,444 personas). De los indicadores de carencias sociales, destaca que el acceso a la seguridad social es la más alta con un 65.3 por ciento, que en términos relativos se trata de 4 mil 280 habitantes. Los que menos porcentajes acumulan son la calidad y espacios, y acceso a los servicios básicos en la vivienda, con el 7.2% y 13.8% respectivamente.

Figura 4. Porcentaje de población con pobreza multidimensional por municipio.
Jalisco, 2010



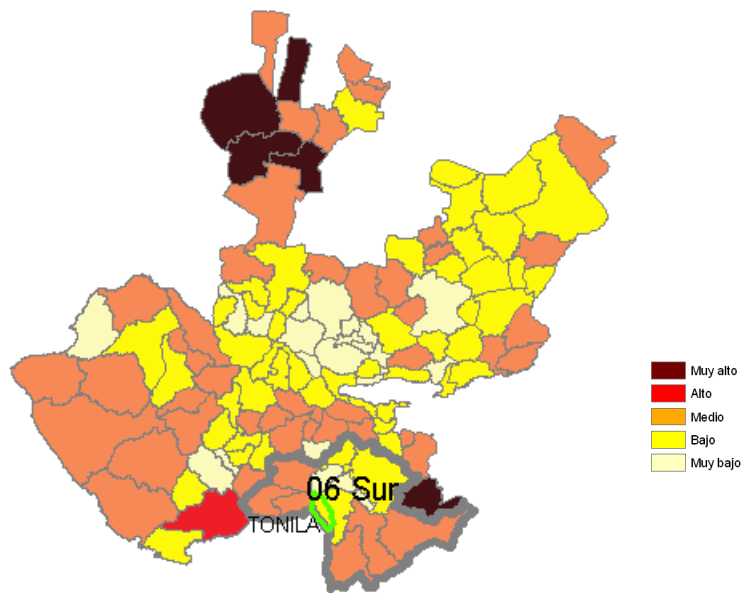
FUENTE: IIEG, Instituto de Información Estadística y Geográfica del Estado de Jalisco con base en estimaciones del CONEVAL, 2010

Marginación

La construcción del índice para las entidades federativas, regiones y municipios considera cuatro dimensiones estructurales de la marginación: falta de acceso a la educación (población analfabeta de 15 años o más y población sin primaria completa de 15 años o más), residencia en viviendas inadecuadas (sin disponibilidad de agua entubada, sin drenaje ni servicio sanitario exclusivo, con piso de tierra, sin disponibilidad de energía eléctrica y con algún nivel de hacinamiento), percepción de ingresos monetarios insuficientes (ingresos hasta 2 salarios mínimos) y residir en localidades pequeñas con menos de 5 mil habitantes.

En la tabla 6 se presentan los indicadores que componen el índice de marginación para el 2010. En donde se ve que el municipio de Tonila cuenta con un grado de marginación bajo, y que la mayoría de sus carencias están por abajo del promedio regional; destaca que la población de 15 años o más sin primaria completa asciende al 27.6 por ciento, y que el 36.6 por ciento de la población no gana ni dos salarios mínimos.

Figura 5. Índice de marginación por municipio.
Jalisco, 2010



FUENTE: IIEG, Instituto de Información Estadística y Geográfica del Estado de Jalisco con base en estimaciones del CONAPO, 2010

A nivel localidad, se tiene que la mayoría de las principales localidades del municipio tienen grado de marginación medio, a excepción de la cabecera municipal que tiene grado de marginación bajo y Tenexcamilpa con marginación alto, en particular se ve esta última tiene los más altos porcentajes de población analfabeta (16.3%) y sin primaria completa (44.1%) (Ver tabla 6).

Tabla 6. Grado de marginación e indicadores sociodemográficos

Tonila, 2010							
Municipio / Localidad							
Clave	Nombre	Grado	% Población de 15 años o más analfabeta	% Población de 15 años o más sin primaria completa	% Población en localidades con menos de 5000 habitantes	% Población ocupada con ingreso de hasta 2 salarios mínimos	% Viviendas particulares habitadas que no disponen de refrigerador
	Jalisco	Bajo	4.4	18.0	17.5	27.2	6.8
	Sur		7.6	24.7	32.3	38.0	11.3
103	Tonila	Bajo	8.3	27.6	100.0	36.6	9.4
0015	San Marcos	Medio	10.1	33.6			11.3
0001	Tonila	Bajo	4.9	20.5			7.9
0009	La Esperanza	Medio	15.2	38.2			9.3
0016	Tenexcamilpa	Alto	16.3	44.1			12.3
0006	La Cofradía	Medio	12.1	33.3			12.0

* Para el cálculo de los índices estatales, municipales y regionales, estos indicadores corresponden a los porcentajes de ocupantes en viviendas.

FUENTE: IIEG, Instituto de Información Estadística y Geográfica del Estado de Jalisco, con base en CONAPO, Índices de marginación por entidad federativa, municipal y a nivel localidad, 2010

Respecto a las carencias en la vivienda, destacan San Marcos y La Esperanza con los más altos porcentajes en el indicador de viviendas sin agua entubada mostrando el 1.6 y 1.0 por ciento respectivamente; sin excusado y con el problema de no contar con energía eléctrica La Cofradía destaca con el 12.0 y el 4.0 por ciento, en lo que se refiere a equipamiento en la vivienda, en viviendas sin refrigerador Tenexcamilpa muestra el 12.3 por ciento, seguido de La Cofradía con el 12.0 por ciento (Ver tabla 7).

Tabla 7. Grado de marginación e indicadores sociodemográficos

Tonila, 2010							
Municipio / Localidad		Grado	% Viviendas particulares habitadas sin excusado*	% Viviendas particulares habitadas sin energía eléctrica*	% Viviendas particulares habitadas sin disponibilidad de agua entubada*	Promedio de ocupantes por cuarto en viviendas particulares habitadas	% Viviendas particulares habitadas con piso de tierra
Clave	Nombre						
	Jalisco	Bajo	1.5	0.8	3.9	4.0	3.2
	Sur		1.1	1.9	3.4	3.9	5.6
103	Tonila	Bajo	0.3	0.4	0.4	3.7	2.7
0015	San Marcos	Medio	1.7	0.6	1.6	1.1	3.3
0001	Tonila	Bajo	0.5	0.2	0.7	1.0	2.3
0009	La Esperanza	Medio	1.0	1.0	1.0	1.3	3.1
0016	Tenexcamilpa	Alto	1.8	0.0	0.0	1.2	5.3
0006	La Cofradía	Medio	12.0	4.0	0.0	0.9	12.0

* Para el cálculo de los índices estatales, municipales y regionales, estos indicadores corresponden a los porcentajes de ocupantes en viviendas. **FUENTE:** IIEG, Instituto de Información Estadística y Geográfica del Estado de Jalisco, con base en CONAPO, Índices de marginación por entidad federativa, municipal y a nivel localidad, 2010

Índices sociodemográficos

A manera de recapitulación, el municipio de Tonila en 2010 ocupaba a nivel estatal el lugar 66 en el índice de marginación con un grado medio, en pobreza multidimensional se localiza en el lugar 58, con el 52.5 por ciento de su población en pobreza moderada y 6.9 por ciento en pobreza extrema; y en cuanto al índice de intensidad migratoria el municipio tiene un grado bajo y ocupa el lugar 112 entre todos los municipios del estado (Ver tabla 8).

Tabla 8. Población, grado de Marginación e Intensidad Migratoria y Pobreza Multidimensional									
Jalisco, 2010									
Clave	Municipio	Población	Marginación		Pobreza Multidimensional			Intensidad Migratoria	
			Grado	Lugar	Moderada	Extrema	Lugar	Grado	Lugar
14	Jalisco	7,350,682	Bajo	27	32.0	4.9		Alto	13
079	Gómez Farías	14,011	Bajo	61	50.53	9.51	55	Medio	96
049	Jilotlán de los Dolores	9,545	Medio	8	56.45	25.06	5	Alto	52
065	Pihuamo	8,691	Medio	33	45.33	5.56	84	Alto	59
113	San Gabriel	15,310	Medio	29	40.91	6.20	99	Muy alto	12
085	Tamazula de Gordiano	37,986	Bajo	83	42.03	5.91	94	Alto	64
087	Tecalitlán	16,847	Medio	45	49.78	15.35	35	Alto	45
099	Tolimán	9,591	Medio	9	45.14	9.62	72	Muy alto	11
103	Tonila	7,256	Bajo	66	52.51	6.91	58	Bajo	112
108	Tuxpan	34,182	Bajo	90	42.74	10.53	78	Bajo	114
121	Zapotiltic	29,192	Muy bajo	105	42.79	3.87	100	Bajo	105
122	Zapotitlán de Vadillo	6,685	Medio	12	56.99	20.00	9	Alto	42
023	Zapotlán el Grande	100,534	Muy bajo	121	20.28	1.45	125	Bajo	116

FUENTE: IIEG, Instituto de Información Estadística y Geográfica del Estado de Jalisco con base en estimaciones del CONEVAL y CONAPO.

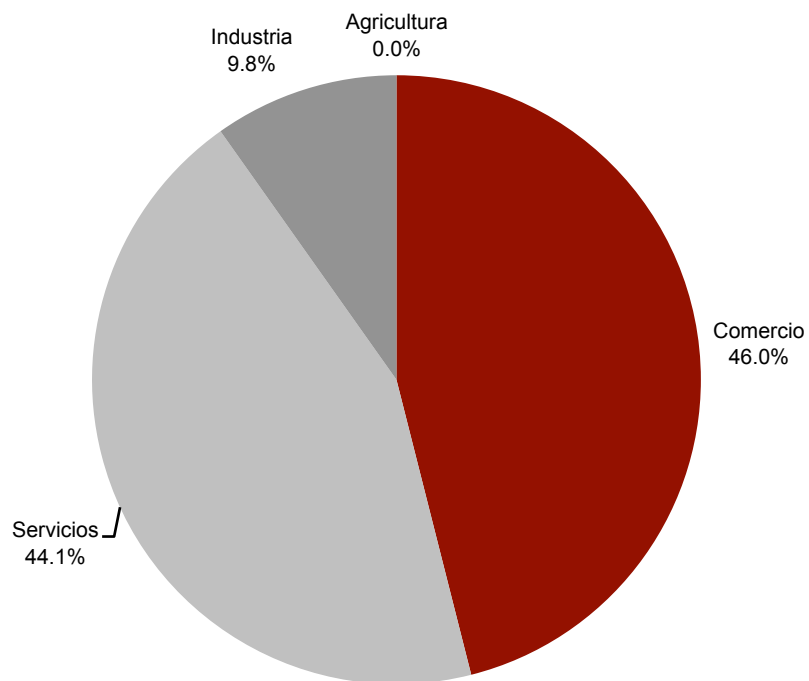
ECONOMÍA

TONILA
DIAGNÓSTICO DEL MUNICIPIO
Octubre 2015

Número de empresas

Conforme a la información del directorio estadístico nacional de unidades económicas (DENUE) de INEGI, el municipio de Tonila, cuenta con 367 unidades económicas a 2014 y su distribución por sectores revela un predominio de unidades económicas dedicadas al comercio, siendo estas el 46.0% del total de las empresas en el municipio.

**Figura 6. Distribución de las unidades económicas
Tonila. 2014**



FUENTE: IIEG, Instituto de Información Estadística y Geográfica del Estado de Jalisco; con información de INEGI, DENUE

Valor agregado censal bruto

El valor agregado censal bruto se define como: “el valor de la producción que se añade durante el proceso de trabajo por la actividad creadora y de transformación del personal ocupado, el capital y la organización (factores de la producción), ejercida sobre los materiales que se consumen en la realización de la actividad económica.” En resumen, esta variable se refiere al valor de la producción que añade la actividad económica en su proceso productivo.

Los censos económicos 2014, registraron que en el municipio de Tonila, los tres subsectores más importantes en la generación de valor agregado censal bruto fueron: Comercio al por mayor de abarrotes; Instituciones de intermediación crediticia y Comercio al por menor de abarrotes, que generaron en conjunto el 53.96 del total del valor agregado censal bruto registrado en el municipio.

El subsector de Comercio al por mayor de abarrotes, que concentró el 33.11% del valor agregado censal bruto, registró el mayor crecimiento real pasando de no contar con actividad en 2009 a 23 millones 225 mil pesos en 2014.

Tabla 9. Subsectores con mayor valor agregado censal bruto (VACB)				
Tonila, 2009 y 2014. (Miles de pesos).				
Subsector	2009	2014	%Part 2014	Var % 2009 - 2014
431 Comercio al por mayor de abarrotes, alimentos, bebidas, hielo y tabaco		23,225	33.11%	N/D
522 Instituciones de intermediación crediticia y financiera no bursátil	310	7,780	11.09%	2409.68%
461 Comercio al por menor de abarrotes, alimentos, bebidas, hielo y tabaco	6,227	6,845	9.76%	9.92%
212 Minería de minerales metálicos y no metálicos, excepto petróleo y gas	-172	5,540	7.90%	-3320.93%
236 Edificación	1781	5,205	7.42%	192.25%
311 Industria alimentaria	3,943	5,080	7.24%	28.84%
813 Asociaciones y organizaciones	-42	3,886	5.54%	-9352.38%
722 Servicios de preparación de alimentos y bebidas	728	2,460	3.51%	237.91%
467 Comercio al por menor de artículos de ferretería, tlapalería y vidrios	762	2441	3.48%	220.34%
462 Comercio al por menor en tiendas de autoservicio y departamentales	124	1939	2.76%	1463.71%
222 Suministro de agua y suministro de gas por ductos al consumidor final	3385	1560	2.22%	-53.91%
Otros	42,767	4,178	5.96%	-90.23%
Total	59,813	70,139	100.00%	17.26%

FUENTE: IIEG, Instituto de Información Estadística y Geográfica del Estado de Jalisco; en base a datos proporcionados por el INEGI.

Empleo

Trabajadores asegurados en el IMSS Por grupo económico

En los últimos años, el municipio de Tonila ha visto un aumento en el número de trabajadores registrados ante el IMSS, lo que se traduce en un incremento de sus actividades económicas. Para septiembre de 2015, el IMSS reportó un total de 327 trabajadores asegurados, lo que representa 6 trabajadores más que en diciembre de 2012.

En función de los registros del IMSS el grupo económico que más empleos genera dentro del municipio de Tonila, son los *Servicios de administración pública y seguridad social*, que en registró un total de 80 trabajadores, concentrando el 24.5% del total de trabajadores asegurados en el municipio. Esta actividad registró un crecimiento de 6 trabajadores de en la comparativa 2012 - 2015.

La segunda actividad con más trabajadores urbanos asegurados es Servicios profesionales y técnicos, que para registró un total de 61 trabajadores asegurados que representan el 18.7% del total de trabajadores asegurados a dicha fecha. De 2012 a 2015 esta actividad tuvo un crecimiento significativo de 60 trabajadores.

Tabla 10. Trabajadores asegurados						
Tonila, Jalisco. 2012–2015/09						
Grupos económicos	Dic 2012	Dic 2013	Dic 2014	Sep 2015	% Part sep-15	Var. Abs. Dic 2012 2015 Sep
Servicios de administración pública y seguridad social.	74	81	80	80	24.5%	6
Servicios profesionales y técnicos.	1	2	2	61	18.7%	60
Agricultura.	71	50	56	57	17.4%	-14
Preparación y servicio de alimentos y bebidas.	22	19	24	26	8.0%	4
Construcción de edificaciones y obras de ingeniería civil.	3	1	104	18	5.5%	15
Industria del papel.	14	16	16	16	4.9%	2
Elaboración de alimentos.	10	10	10	15	4.6%	5
Compraventa de materias primas, materiales y auxiliares.	17	6	7	10	3.1%	-7
Compraventa de alimentos, bebidas y productos del tabaco.	9	8	11	9	2.8%	0
Extracción y beneficio de minerales metálicos.	7	7	7	7	2.1%	0
Otros	43	31	30	28	8.6%	-15
Total	271	231	347	327	100.0%	56

FUENTE: IIEG, Instituto de Información Estadística y Geográfica del Estado de Jalisco; en base a datos proporcionados por el IMSS

Trabajadores asegurados en el IMSS Región Sur

Dentro de la región Sur, Tonila se presenta como el décimo municipio con mayor número de trabajadores, concentrando el 0.73% del total de trabajadores asegurados en el IMSS dentro de esta región en septiembre de 2015, quedando por debajo de Pihuamo que concentra el 1.07% y por encima de Zapotitlán de Vadillo con 0.11%.

En la comparativa 2012 – 2015, el municipio de Tonila registró un crecimiento en términos absolutos en el número de trabajadores en la región Sur, pasando de 271 trabajadores asegurados en 2012, a 327 trabajadores asegurados en 2015, con una variación de 56 trabajadores durante el total del periodo.

Tabla 11. Trabajadores asegurados									
Región Sur de Jalisco. 2012–2015/09									
Sur	2012	2013	2014	2015 Sep	% Part. Sep 2015	Var. Abs. Dic 2012-Sep2015	Var % Dic 2012-Sep15	IDM-E[1]	IDM[2]
Zapotitlán el Grande	21,466	23,001	24,692	24,898	55.70%	3,432	16.0%	16	11
Tamazula de Gordiano	7322	7397	7320	5579	12.48%	-1,743	-23.8%	21	10
Zapotiltic	4552	4927	5290	5439	12.17%	887	19.5%	9	9
Tuxpan	2552	2473	3196	3061	6.85%	509	19.9%	49	53
San Gabriel	1262	1950	2600	2921	6.53%	1,659	131.5%	41	68
Gómez Farías	665	740	835	826	1.85%	161	24.2%	53	43
Tolimán	321	351	665	599	1.34%	278	86.6%	99	77
Tecalitlán	541	537	472	503	1.13%	-38	-7.0%	75	66
Pihuamo	431	541	448	479	1.07%	48	11.1%	62	69
Tonila	271	231	347	327	0.73%	56	20.7%	77	61
Zapotitlán de Vadillo	45	49	46	47	0.11%	2	4.4%	111	93
Jilotlán de los Dolores	20	21	23	21	0.05%	1	5.0%	93	117
Total	39,448	42,218	45,934	44,700	100.00%	5252	13.3%		

FUENTE: IIEG, Instituto de Información Estadística y Geográfica del Estado de Jalisco; en base a datos proporcionados por el IMSS

El índice de desarrollo municipal conjunta una serie de variables económicas, institucionales, sociales y de medio ambiente, para proporcionar un indicador que permite identificar la posición que ocupa el municipio en el plano estatal, es decir, comparar la situación del municipio con relación a los demás municipios de la misma región y con los municipios del resto del estado.

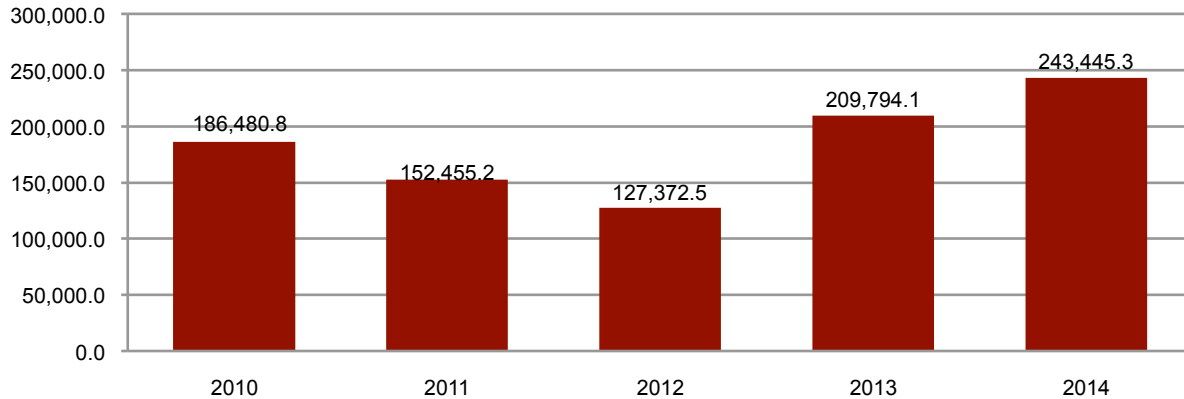
Tonila se ubica en la posición número 61 en el índice de desarrollo municipal (IDM) del total de los 125 municipios del estado. Dentro de la región Sur, Zapotiltic es el municipio con el índice más alto al ubicarse en la posición número 9 del total de municipios de Jalisco. En contraparte, Jilotlán de los Dolores con 117.

Por su parte, el índice de desarrollo municipal del aspecto económico (IDM-E), engloba las variables de producción, producción agropecuaria, trabajadores asegurados, y población ocupada, para dar un elemento que permita monitorear la situación de desarrollo económico que tiene el municipio y así poder compararlo con el resto de los municipios del estado. Este indicador que se pondera en función del tamaño de la población, es menos favorable para el municipio de Tonila al ubicarlo en la posición 77, un total de 16 lugares por debajo del IDM.

Agricultura y ganadería

El valor de la producción agrícola en Tonila ha presentado diversas fluctuaciones durante el periodo 2010–2014, habiendo registrado su nivel más alto en 2014. El valor de la producción agrícola de Tonila de 2014, representó el 0.6% del total de producción agrícola estatal, además de ser el periodo en el que más aportó al sector.

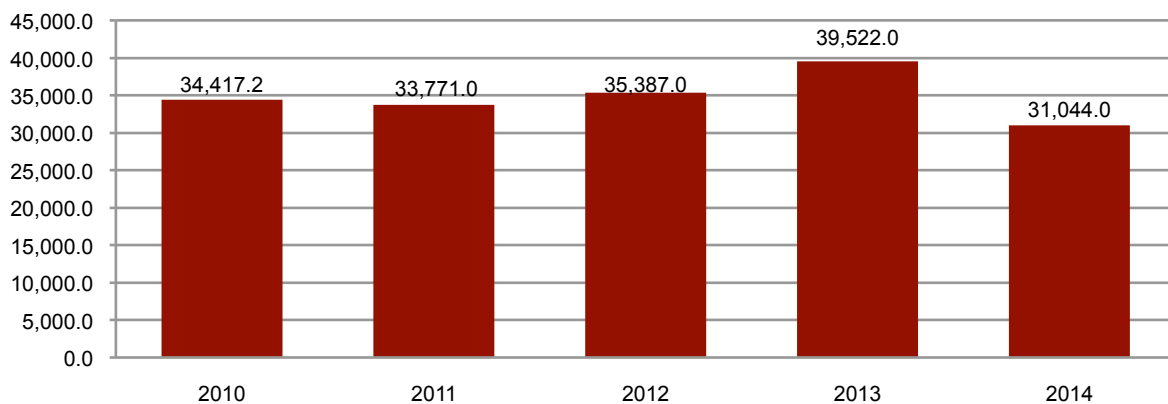
**Figura 7. Valor de la producción agrícola
Tonila 2010 - 2014 (Miles de pesos)**



FUENTE: IIEG, Instituto de Información Estadística y Geográfica del Estado de Jalisco; información de SIAP / SAGARPA - OEIDRUS.

La producción ganadera en Tonila ha presentado pocos cambios durante el periodo 2010-2014, siendo el ejercicio de 2013 el año en el que se ha registrado el mayor valor de la producción ganadera en el municipio. Durante todo el periodo el municipio represento el 0.1% del valor de producción estatal, a excepción de 2014 en donde representó el 0.0%

**Figura 8. Valor de la producción ganadera
Tonila 2010 - 2014 (Miles de pesos)**



FUENTE: IIEG, Instituto de Información Estadística y Geográfica del Estado de Jalisco; información de SIAP / SAGARPA - OEIDRUS.

MEDIO AMBIENTE

TONILA
DIAGNÓSTICO DEL MUNICIPIO
Octubre 2015

Índice municipal de medio ambiente

Tabla 12. Municipios de la región Sur de acuerdo al índice municipal de medio ambiente.

Tonila, Jalisco				
Nombre	Índice Municipal Medio Ambiente	Posición estatal	Categoría	
Zapotlán el Grande	63.64	11	Muy Alto	
Zapotitlán de Vadillo	63.42	12	Muy Alto	
Tolimán	60.81	25	Alto	
Gómez Farías	59.69	27	Alto	
Tonila	59.64	28	Alto	
San Gabriel	58.07	42	Alto	
Tecalitlán	57.62	48	Alto	
Tamazula de Gordiano	57.33	52	Alto	
Pihuamo	55.52	67	Medio	
Zapotiltic	55.36	68	Medio	
Tuxpan	52.90	77	Medio	
Jilotlán de los Dolores	49.58	87	Bajo	

FUENTE: IIEG, Instituto de Información Estadística y Geográfica del Estado de Jalisco con información de SEMADES, 2000, 2010; SEMARNAT, 2000; CONAGUA, 2010; CONABIO, 2010; INEGI, 1982, 2005,2007; CONAFOR, 2007; CEA, 2007; CCA, 2010

Considerando el índice de medio ambiente, que contempla aspectos como generación de residuos sólidos, deforestación, explotación de acuíferos, cobertura forestal, áreas naturales protegidas, entre otros, Tonila se ubica en el lugar 28 a nivel estatal, lo cual indica un desarrollo *Alto* del medio ambiente en comparación al resto de los municipios de la entidad, y la novena posición en la región Sur.

En el Índice Municipal de Medio Ambiente, 2013, destaca que Tonila se ubica en un acuífero no sobreexplotado, sobre el cual se registra un total de 1,966 viviendas particulares habitadas, de las cuales 98.32% tienen disponibilidad de agua dentro de la casa o el terreno y 98.78% cuentan con drenaje conectado a la red pública, fosa séptica u otros.

El Municipio tiene una cobertura de 45.0% de bosques, 5.5% de selvas y 31.5% destinada a la agricultura. En los últimos 25 años el municipio ha recuperado 4.90 km² de superficie con vegetación natural y presenta 29.63% de la superficie con riesgo de erosión. En el ordenamiento ecológico territorial, el 86.08% de su territorio está bajo políticas ambientales de conservación.

En términos de residuos sólidos urbanos, el municipio participa con el 0.09% del total estatal, equivalente a 7.002 toneladas generadas por día.

DESARROLLO INSTITUCIONAL

TONILA
DIAGNÓSTICO DEL MUNICIPIO
Octubre 2015

Desarrollo institucional

El Índice de Desarrollo Municipal (IDM) mide el progreso de un municipio en cuatro dimensiones del desarrollo: social, económica, ambiental e institucional, con la finalidad de presentar una evaluación integral de la situación de cada uno de éstos. El IDM parte de tres premisas vinculadas con el concepto de desarrollo humano, según el cual, el principal objetivo es beneficiar a las personas; las actividades de los gobiernos afectan el nivel de desarrollo de sus comunidades y que el desarrollo sostenible posibilita el bienestar de los individuos a largo plazo (ver detalles en <http://www.ieg.gob.mx/general.php?id=8&idg=472>).

En los tres apartados anteriores ya se ha hecho referencia al desarrollo social, económico y del medio ambiente; finalmente en esta sección se aborda el componente institucional (Índice de Desarrollo Municipal Institucional; IDM-I), que mide el desempeño de las instituciones gubernamentales de un municipio a través de cinco rubros que contemplan el esfuerzo tributario, la transparencia, la participación electoral, el número de empleados municipales per cápita y la seguridad.

En la construcción del IDM se decidió incluir cinco variables para medir el desarrollo institucional de los municipios de Jalisco, tal y como se muestra en las dos tablas siguientes, por medio del porcentaje de participación ciudadana en elecciones; la evaluación del cumplimiento de la publicación de información fundamental y de la obligación de la atención a las solicitudes de información; la tasa de empleados municipales por cada mil habitantes; el porcentaje de ingresos propios por municipio y el número de delitos del fuero común por cada mil habitantes.

Tabla 13. Desarrollo institucional de los municipios en el contexto estatal con base en cinco indicadores

Tonila, Región Sur 2011 (Parte I)							
Clave	Municipio	Porcentaje de participación ciudadana en elecciones 2009		Evaluación del cumplimiento de la publicación de información fundamental		Empleados municipales por cada 1000 habitantes 2009	
		Valor municipal	Lugar estatal	Valor municipal	Lugar estatal	Valor municipal	Lugar estatal
079	Gómez Farías ^e	63.31	28	11.36	69	12.78	85
049	Jilotlán de los Dolores ^{be}	54.72	90	11.36	85	8.38	48
065	Pihuamo ^e	54.95	88	11.36	93	4.62	8
113	San Gabriel ^{be}	66.06	20	11.36	80	10.12	62
085	Tamazula de Gordiano	51.91	109	91.07	6	10.19	64
087	Tecalitlán ^e	55.76	85	10.61	96	13.36	88
099	Tolimán ^{be}	61.21	44	11.36	92	6.26	18
103	Tonila^e	66.12	18	11.36	58	19.71	108
108	Tuxpan	58.51	66	38.28	22	6.76	25
121	Zapotiltic	54.43	93	55.33	12	4.38	7
122	Zapotitlán de Vadillo ^e	65.54	21	11.36	70	12.72	84
023	Zapotlán el Grande	52.36	107	46.21	16	10.16	63

Fuente: Índice de Desarrollo Municipal, IDM-I con base en IFE, ITEI, INEGI, Procuraduría de Justicia del Estado de Jalisco e INAFED (ver detalles y notas en IDM 2012 <http://www.iieg.gob.mx/general.php?id=8&idg=472>).

En el caso de Tonila, en 2009 registró una participación electoral del 66.12%, que lo coloca en el lugar 18 de los 125 municipios. Lo que significa que tiene una alta participación electoral en comparación con otras municipalidades del estado.

Por otra parte, en 2011 con una calificación de 11.36% en materia de cumplimiento en las obligaciones de transparencia, el municipio se colocó en el lugar 58. Lo que muestra el grado de compromiso de una administración en publicar y mantener actualizada la información, en particular, la correspondiente a los rubros financieros y regulatorios; así como la mejora en su accesibilidad y un adecuado manejo y protección de la información confidencial. Esto en el marco del cumplimiento del derecho de acceso a la información pública.

En lo que respecta a los empleados que laboran en las administraciones públicas, es importante destacar que en 2009, Tonila tenía una tasa de 19.71 empleados municipales por cada mil habitantes, por lo que ocupa el sitio 108 a nivel estatal en este rubro. Esto en el sentido de que entre menor sea el valor de este indicador mejor, porque implica una lógica de austeridad donde con menos empleados municipales se logra prestar los servicios municipales a la población.

Asimismo, en el ámbito de las finanzas municipales, para 2009 el 50.53% de los ingresos de Tonila se consideran propios, en el sentido que fueron generados mediante sus propias estrategias de recaudación, lo que posiciona al municipio en el lugar 22 en el ordenamiento de

este indicador respecto a los demás municipios del estado. Mientras que en la cuestión de seguridad, en 2011 el municipio registró una tasa de 5.38 delitos por cada mil habitantes, que se traduce en el lugar 35 en el contexto estatal, siendo el lugar uno, el municipio más seguro en función de esta tasa.

Considerando los cinco indicadores, Tonila obtiene un desarrollo institucional alto, con un IDM-I de 46.75, que lo coloca en el sitio 64 del ordenamiento estatal. Donde el primer lugar lo tiene Zapotlanejo y el último, Santa María del Oro.

Tabla 14. Desarrollo institucional de los municipios en el contexto estatal con base en cinco indicadores								
Tonila, Región Sur 2011 (Parte II)								
Clave	Municipio	Porcentaje de ingresos propios 2009		Delitos del fuero común por cada 1000 habitantes ^f		IDM-Institucional		
		Valor municipal	Lugar estatal	Valor municipal	Lugar estatal	Índice	Grado	Lugar estatal
079	Gómez Farías ^e	46.11	29	7.16	66	48.8	Alto	47
049	Jilotlán de los Dolores ^{/be}	17.29	114	0.74	1	35.7	Muy Bajo	114
065	Pihuamo ^e	25.98	99	4.67	27	42.5	Medio	89
113	San Gabriel ^{/be}	26.42	96	5.38	34	43.1	Medio	85
085	Tamazula de Gordiano	39.08	55	10.14	104	63.3	Muy Alto	8
087	Tecalitlán ^e	45.84	31	3.52	15	44.4	Medio	77
099	Tolimán ^{/be}	26.15	98	2.60	9	41.8	Bajo	93
103	Tonila^e	50.53	22	5.38	35	46.7	Alto	64
108	Tuxpan	34.36	75	7.41	74	52.2	Alto	28
121	Zapotiltic	51.29	19	9.62	98	62.4	Muy Alto	9
122	Zapotitlán de Vadillo ^e	35.11	72	2.24	7	42.6	Medio	88
023	Zapotlán el Grande	51.38	18	13.33	118	60.3	Muy Alto	11

Fuente: Índice de Desarrollo Municipal, IDM-I con base en IFE, ITEI, INEGI, Procuraduría de Justicia del Estado de Jalisco e INAFED (ver detalles y notas en IDM 2012 <http://www.iieg.gob.mx/general.php?id=8&idg=472>).

Directorio municipal



Presidente Municipal Tonila
Mario Harvey Chávez Bojórquez
tonila@jalisco.gob.mx

Domicilio

Juárez S/N, Zona Centro C.P. 49840,
Tonila, Jalisco

Teléfonos

(312) 321 52 49 (fax) - 321 52 00

Síndico (a)

Francisco Samuel Rojas García

Regidores (as)

Karla Mancilla Robles
José Guadalupe Magaña Hernández
Mayra Remedios Ceballos Silva
Eloy Rosales Magaña
Rosenda Guadalupe Pérez Aguilar
Sebastián García Cárdenas
Héctor Macías Silva
Antonio Trujillo González
Octavio Efraín Rolon Salinas