



TOTOTLÁN

DIAGNÓSTICO DEL MUNICIPIO

Octubre 2015

TOTOTLÁN

DIAGNÓSTICO DEL MUNICIPIO

Octubre 2015

HISTORIA	3
Toponimia	
Contexto histórico	
GEOGRAFÍA	6
Mapa base	
Medio físico e infraestructura	
DEMOGRAFÍA Y SOCIEDAD	10
Aspectos demográficos	
Intensidad migratoria	
Pobreza multidimensional	
Marginación	
Índices sociodemográficos	
ECONOMÍA	21
Número de empresas	
Valor agregado censal bruto	
Empleo	
Agricultura y ganadería	
MEDIO AMBIENTE	27
Subíndice municipal de medio ambiente	
DESARROLLO INSTITUCIONAL	29
Desarrollo institucional	

Consulta el documento en línea
<http://www.iiég.gob.mx/>

HISTORIA

TOTOLÁN
DIAGNÓSTICO DEL MUNICIPIO
Octubre 2015

Toponimia

Tototlán es el resultado de la unión de los vocablos náhuatl "tótotl" (pájaro) y "tlan" (entre); por lo tanto, significa: "Junto a los Pájaros".

Figura 1. Tototlán, Jalisco.
Localización geográfica.



FUENTE: IIEG, Instituto de Información Estadística y Geográfica del Estado de Jalisco, "Mapa General del Estado de Jalisco, 2012"

Contexto histórico

Su fundación data del año 1210 siendo sus primeros pobladores los olmecas que perdieron sus tierras en manos del rey Xitecomotl, que era el rey del Coinan (Tototlán). El señorío de Coinan estaba limitado al sur por el reino tarasco y al norte por los cacicazgos autónomos de Acatic y Tepatitlán. Coinan tenía como señoríos tributarios a Atotonilco el Alto, Los Ays y Ocotlán.

Después de su conquista, los pueblos de Tototlán y Ocotlán les fueron cedidos los religiosos agustinos, quienes al ver la exuberante vegetación y la abundancia de agua en el Valle de Coinan, solicitaron permiso a la Real Audiencia de Nueva Galicia para fundar el pueblo de Tototlán.

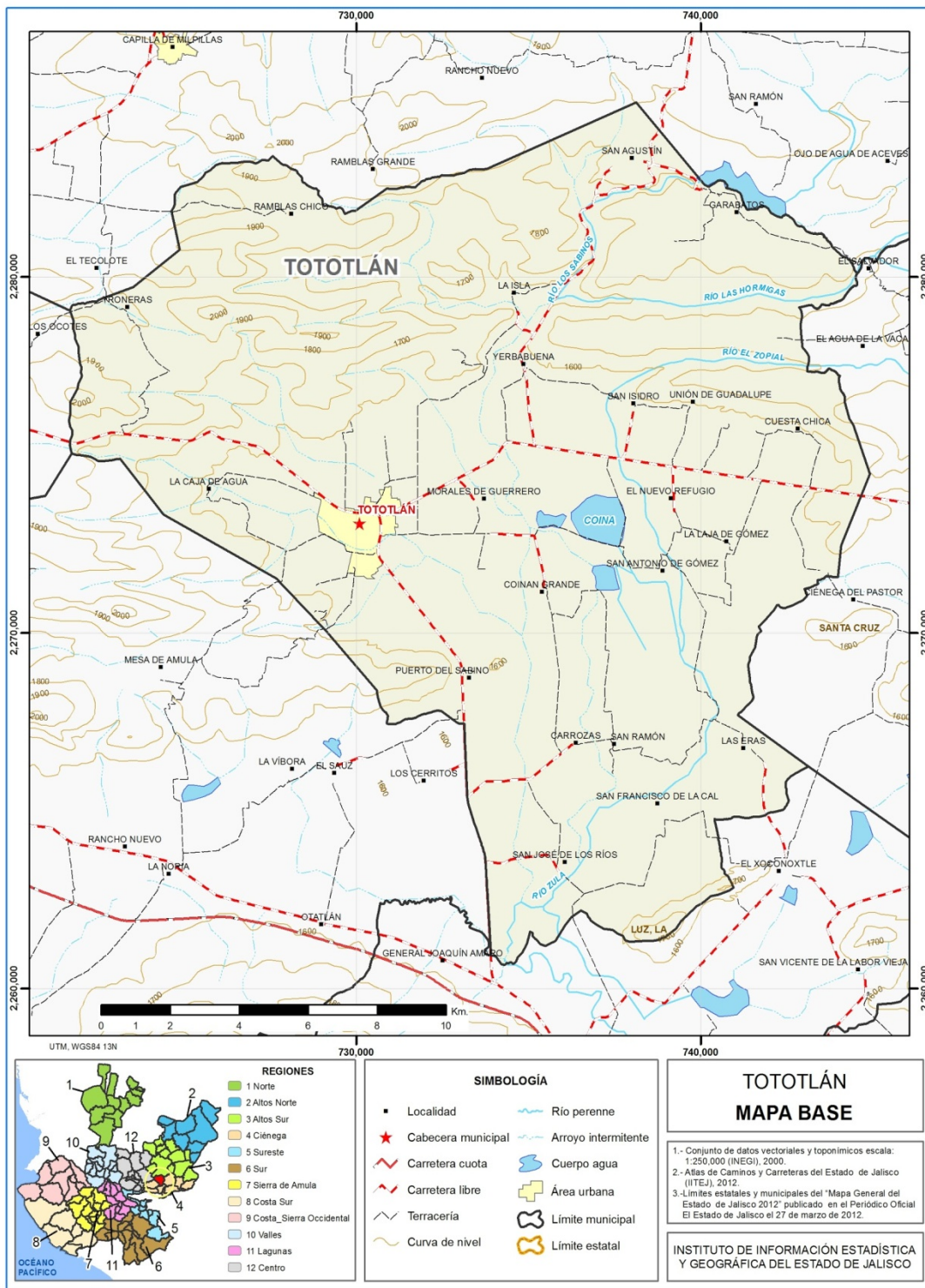
El 26 de octubre de 1541, durante la Gran Rebelión, los indios se enfrascaron en duro combate contra los conquistadores.

Desde 1825 Tototlán perteneció al Tercer Cantón de La Barca, apareciendo desde esa fecha con categoría de pueblo con Ayuntamiento. Se desconoce el decreto por el cual se creó este municipio, pero ya en el del 9 de julio de 1875 se menciona como tal. Por decreto, el 27 de abril de 1888, se establecen sus límites.

GEOGRAFÍA

TOTOLÁN
DIAGNÓSTICO DEL MUNICIPIO
Octubre 2015

Figura 2. Tototlán, Jalisco.
Mapa base.



FUENTE: IIEG, Instituto de Información Estadística y Geográfica del Estado de Jalisco; 2015.

Geografía

Tabla 1. Medio físico

Tototlán, Jalisco		
Medio físico	Descripción	
Superficie municipal (km ²)	329	El municipio de Tototlán tiene una superficie de 329Km ² . Por su superficie se ubica en la posición 81 con relación al resto de los municipios del estado.
Altura (msnm)	Mínima municipal	1,530
	Máxima municipal	2,070
	Cabecera municipal	1,540
Pendientes (%)	Planas (< 5°)	63.2
	Lomerío (5° - 15°)	24.3
	Montañosas (> 15°)	12.5
Clima (%)	Semicálido semihúmedo	99.7
	Templado subhúmedo	0.3
Temperatura (°C)	Máxima promedio	31.5
	Mínima promedio	7.2
	Media anual	19.4
Precipitación (mm)	Media anual	900
Geología (%)	Aluvial	51.8
	Basalto	47.2
	Limolita - Arenisca	1.0
Tipo de suelo (%)	Luvisol	6.5
	Phaeozem	40.5
	Vertisol	51.8
	Otros	1.2
Cobertura de suelo (%)	Agricultura	71.0
	Asentamiento humano	0.4
	Bosque	0.1
	Cuerpo de agua	0.7
	Pastizal	4.5
	Selva	23.4

FUENTE: IIEG, Instituto de Información Estadística y Geográfica del Estado de Jalisco; con base en: Geología, Edafología SII y Uso de Suelo y Vegetación SIV, esc. 1:250,000, INEGI. Clima, CONABIO. Tomo 1 Geografía y Medio Ambiente de la Enciclopedia Temática Digital de Jalisco. MDE y MDT del conjunto de datos vectoriales, esc. 1:50,000, INEGI. Mapa General del Estado de Jalisco 2012.

Tabla 1.1 Infraestructura

Tototlán, Jalisco

Infraestructura		Descripción	
Infraestructura (km)	Carreteras	68.0	El municipio se encuentra en el sexto lugar de la región Ciénega, registrando grado alto de conectividad en caminos y carreteras.
	Caminos	129.3	
Tipo de servicios	Cantidad	Comentarios	
Cementerio	1		
Escuelas	16		
Palacio o ayudantía	1		
Mercado	2	La información presentada en esta tabla corresponde a los servicios concentrados en localidades mayores a 2,500 habitantes.	
Plaza	2		
Centro Salud	6		
Tanque de agua	5		
Templo	4		

FUENTE: IIEG, Instituto de Información Estadística y Geográfica del Estado de Jalisco Atlas de Caminos y Carreteras del Estado de Jalisco 2012, Conectividad 2012. Mapa General del Estado de Jalisco 2012. Censo de Población y Vivienda 2000 y 2010, INEGI. Siete servicios básicos, CDTR-IIEG, 2009.

DEMOGRAFÍA Y SOCIEDAD

TOTOLÁN
DIAGNÓSTICO DEL MUNICIPIO
Octubre 2015

Aspectos demográficos

El municipio de Tototlán pertenece a la región Ciénega, su población en 2010 según el Censo de Población era de 21 mil 871 personas; 48.8 por ciento hombres y 51.2 por ciento mujeres, los habitantes del municipio representaban el 5.7 por ciento del total regional (Ver tabla 2). Comparando este monto poblacional con el del año 2000, se obtiene que la población municipal aumentó un 9.2 por ciento en diez años.

Tabla 2. Población por sexo, porcentaje en el municipio							
Tototlán, Jalisco							
Clave	No.	Municipio/localidad	Población total 2000	Población 2010			
				Total	Porcentaje en el municipio	Hombres	Mujeres
105 TOTOTLÁN			20,034	21,871	100.00	10,668	11,203
0001	1	TOTOTLÁN	10,467	12,516	57.2	6,071	6,445
0035	2	NUEVO REFUGIO DE AFUERA (NUEVO REFUGIO)	1,026	1,003	4.6	479	524
0044	3	SAN ISIDRO	837	815	3.7	400	415
0005	4	CARROZAS	767	719	3.3	363	356
0034	5	RAMBLAS CHICO	574	634	2.9	293	341

FUENTE: IIEG, Instituto de Información Estadística y Geográfica del Estado de Jalisco con base en INEGI, censos y conteos nacionales, 2000-2010.

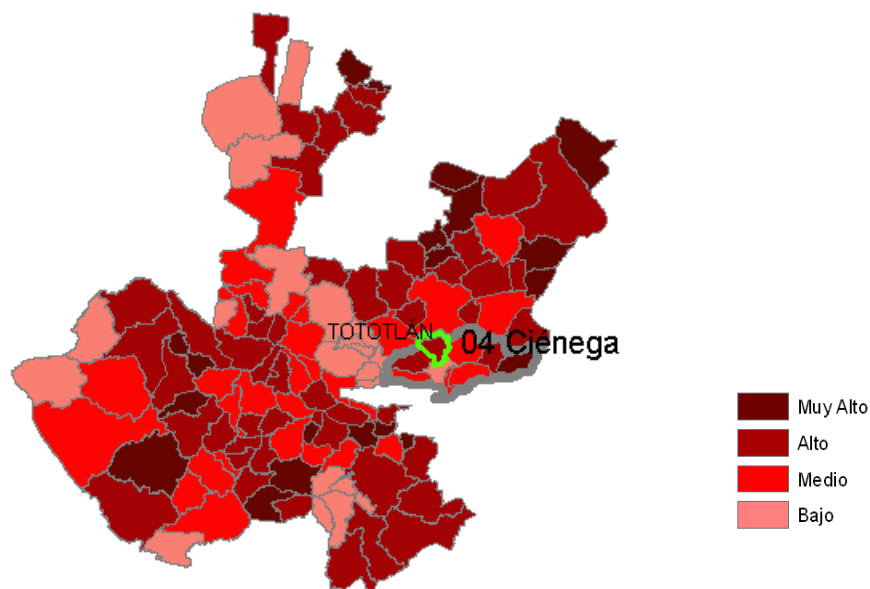
El municipio en 2010 contaba con 99 localidades, de éstas, 13 eran de dos viviendas y 37 de una. La cabecera municipal de Tototlán es la localidad más poblada con 12 mil 516 personas, y representaba el 57.2 por ciento de la población, le sigue Nuevo Refugio de Afuera con el 4.6, San Isidro con el 3.7, Carrozas con el 3.3 y Ramblas Chico con el 2.9 por ciento del total municipal.

Se estima que para el 2015 esta población aumentará a 23 mil 463 habitantes, donde 11 mil 462 son hombres y 12 mil 001 mujeres, representando el 0.30 por ciento de la población total del estado.

Intensidad migratoria

El estado de Jalisco tiene una añeja tradición migratoria a Estados Unidos que se remonta hacia los finales del siglo XIX. Se estima que 1.4 millones de personas nacidas en Jalisco habitan en Estados Unidos y que alrededor de 2.6 millones de personas nacidas en aquel país son hijos de padres jaliscienses. De acuerdo al índice de intensidad migratoria calculado por Consejo Nacional de Población (CONAPO) con datos del censo de población de 2010 del INEGI, Jalisco tiene un grado alto de intensidad migratoria, y tiene el lugar decimotercero entre las entidades federativas del país con mayor intensidad migratoria.

Figura 3. Grado de Intensidad migratoria a Estados Unidos.
Jalisco, 2010



FUENTE: IIEG, Instituto de Información Estadística y Geográfica del Estado de Jalisco con base en estimaciones del CONAPO, 2010

Los indicadores de este índice señalan que particularmente en Tototlán, en el 12.86 por ciento de las viviendas del municipio se recibieron remesas en 2010, en un 5.82 por ciento se reportaron emigrantes del quinquenio anterior (2005-2010), en el 3.2 por ciento se registraron migrantes circulares del quinquenio anterior, así mismo el 4.88 por ciento de las viviendas contaban con migrantes de retorno del quinquenio anterior (Ver tabla 3).

Tabla 3. Índice y grado de intensidad migratoria e indicadores socioeconómicos

Tototlán, 2010	
Índice y grado de intensidad migratoria e indicadores socioeconómicos	Valores
Índice de intensidad migratoria	0.9891588
Grado de intensidad migratoria	Alto
Total de viviendas	5293
% Viviendas que reciben remesas	12.86
% Viviendas con emigrantes en Estados Unidos del quinquenio anterior	5.82
% Viviendas con migrantes circulares del quinquenio anterior	3.20
% Viviendas con migrantes de retorno del quinquenio anterior	4.88
Lugar que ocupa en el contexto estatal	53
Lugar que ocupa en el contexto nacional	402

FUENTE: IIEG, Instituto de Información Estadística y Geográfica del Estado de Jalisco con base en estimaciones del CONAPO con base en el INEGI, muestra del diez por ciento del Censo de Población y Vivienda 2010.

Cabe señalar que en el cálculo previo del índice de intensidad migratoria, que fue en el año 2000, la unidad de observación eran los hogares y Tototlán ocupaba el lugar 38 con grado alto, donde los hogares que recibieron remesas fue el 20.6 por ciento, hogares con emigrantes en Estados Unidos del quinquenio anterior 13.68 por ciento, el 3.88 por ciento de los hogares tenían migrantes circulares del quinquenio anterior y 3.32 por ciento migrantes de retorno (Ver tabla 4).

Tabla 4. Índice y grado de intensidad migratoria e indicadores socioeconómicos

Tototlán, 2000	
Índice y grado de intensidad migratoria e indicadores socioeconómicos	Valores
Índice de intensidad migratoria	1.5591478
Grado de intensidad migratoria	Alto
Total de hogares	4635
% Hogares que reciben remesas	20.60
% Hogares con emigrantes en Estados Unidos del quinquenio anterior	13.68
% Hogares con migrantes circulares del quinquenio anterior	3.88
% Hogares con migrantes de retorno del quinquenio anterior	3.32
Lugar que ocupa en el contexto estatal	38

Fuente: Consejo Nacional de Población. Colección: Índices Sociodemográficos. Diciembre de 2001.

Pobreza multidimensional

La pobreza, está asociada a condiciones de vida que vulneran la dignidad de las personas, limitan sus derechos y libertades fundamentales, impiden la satisfacción de sus necesidades básicas e imposibilitan su plena integración social. De acuerdo con esta concepción, una persona se considera en situación de pobreza multidimensional cuando sus ingresos son insuficientes para adquirir los bienes y los servicios que requiere para satisfacer sus necesidades y presenta carencia en al menos uno de los siguientes seis indicadores: rezago educativo, acceso a los servicios de salud, acceso a la seguridad social calidad y espacios de la vivienda servicios básicos en la vivienda.

La nueva metodología para medir el fenómeno de la pobreza fue desarrollada por el CONEVAL y permite profundizar en el estudio de la pobreza, ya que además de medir los ingresos, como tradicionalmente se realizaba, se analizan las carencias sociales desde una óptica de los derechos sociales.

Estos componentes permitirán dar un seguimiento puntual de las carencias sociales y al bienestar económico de la población, además de proporcionar elementos para el diagnóstico y seguimiento de la situación de la pobreza en nuestro país, desde un enfoque novedoso y consistente con las disposiciones legales aplicables y que retoma los desarrollos académicos recientes en materia de medición de la pobreza.

En términos generales de acuerdo a su ingreso y a su índice de privación social se proponen la siguiente clasificación:

Pobres multidimensionales.- Población con ingreso inferior al valor de la línea de bienestar y que padece al menos una carencia social.

Vulnerables por carencias sociales.- Población que presenta una o más carencias sociales, pero cuyo ingreso es superior a la línea de bienestar.

Vulnerables por ingresos.- Población que no presenta carencias sociales y cuyo ingreso es inferior o igual a la línea de bienestar.

No pobre multidimensional y no vulnerable.- Población cuyo ingreso es superior a la línea de bienestar y que no tiene carencia social alguna.

Tabla 5. Pobreza multidimensional		
Tototlán, 2010		
Indicadores de incidencia	Porcentaje	Personas
Pobreza multidimensional		
Población en situación de pobreza multidimensional	55.6	12,478
Población en situación de pobreza multidimensional moderada	46.2	10,353
Población en situación de pobreza multidimensional extrema	9.5	2,125
Población vulnerable por carencias sociales	33.5	7,523
Población vulnerable por ingresos	4.8	1,071
Población no pobre multidimensional y no vulnerable	6.1	1,360
Privación social		
Población con al menos una carencia social	89.2	20,001
Población con al menos tres carencias sociales	33.2	7,448
Indicadores de carencias sociales¹		
Rezago educativo	27.6	6,195
Acceso a los servicios de salud	38.0	8,520
Acceso a la seguridad social	71.3	15,986
Calidad y espacios de la vivienda	4.0	900
Acceso a los servicios básicos en la vivienda	43.3	9,712
Acceso a la alimentación	18.2	4,086
Bienestar		
Población con un ingreso inferior a la línea de bienestar mínimo	24.9	5,577
Población con un ingreso inferior a la línea de bienestar	60.4	13,549

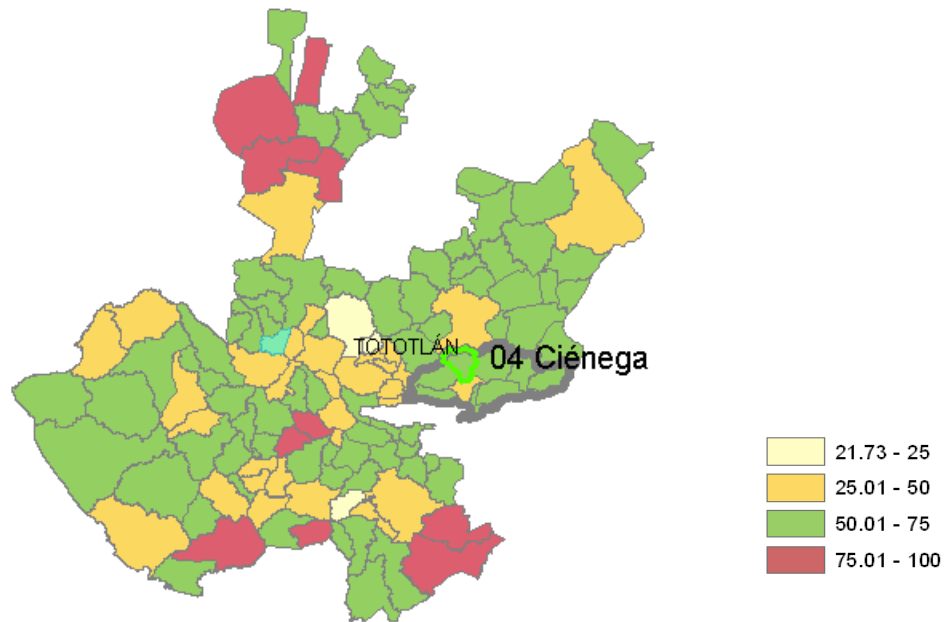
FUENTE: IIEG, Instituto de Información Estadística y Geográfica del Estado de Jalisco con base en, estimaciones del CONEVAL con base en INEGI, MCS-ENIGH 2010 y la muestra del Censo de Población y Vivienda

¹ Se reporta el porcentaje de la población con cada carencia social.

En la tabla 5 se muestra el porcentaje y número de personas en situación de pobreza, vulnerable por carencias sociales, vulnerable por ingresos y no pobre y no vulnerable; en Tototlán el 55.63 por ciento de la población se encuentra en situación de pobreza, es decir 12 mil 478 personas comparten esta situación en el municipio, así mismo el 33.5 por ciento (7,753 personas) de la población es vulnerable por carencias sociales; el 4.8 por ciento es vulnerable por ingresos y 6.1 por ciento es no pobre y no vulnerable.

Es importante agregar que el 9.5 por ciento de Tototlán presentó pobreza extrema, es decir 2,125 personas, y un 46.2 por ciento en pobreza moderada (10,353 personas). De los indicadores de carencias sociales, destaca que el acceso a la seguridad social es la más alta con un 71.3 por ciento, que en términos relativos se trata de 15 mil 986 habitantes. Los que menos porcentajes acumulan son calidad y espacios de la vivienda y acceso a la alimentación con el 4.0 por ciento y 18.2 por ciento respectivamente.

Figura 4. Porcentaje de población con pobreza multidimensional por municipio.
Jalisco, 2010



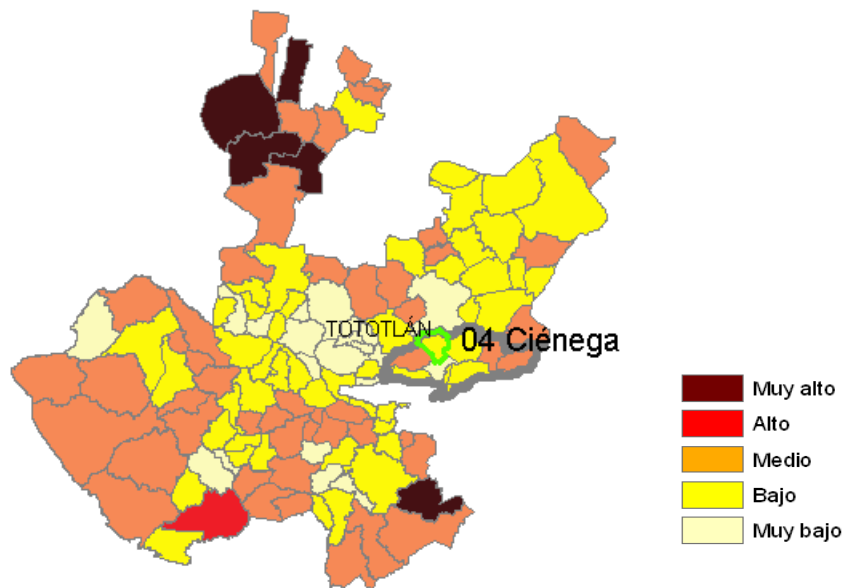
FUENTE: IIEG, Instituto de Información Estadística y Geográfica del Estado de Jalisco con base en estimaciones del CONEVAL, 2010

Marginación

La construcción del índice para las entidades federativas, regiones y municipios considera cuatro dimensiones estructurales de la marginación: falta de acceso a la educación (población analfabeta de 15 años o más y población sin primaria completa de 15 años o más), residencia en viviendas inadecuadas (sin disponibilidad de agua entubada, sin drenaje ni servicio sanitario exclusivo, con piso de tierra, sin disponibilidad de energía eléctrica y con algún nivel de hacinamiento), percepción de ingresos monetarios insuficientes (ingresos hasta 2 salarios mínimos) y residir en localidades pequeñas con menos de 5 mil habitantes.

En la tabla 6 se presentan los indicadores que componen el índice de marginación para el 2010. En donde se ve que el municipio de Tototlán cuenta con un grado de marginación Bajo, y que la mayoría de sus carencias son similares a las del promedio regional; destaca que la población de 15 años o más sin primaria completa asciende al 31.4 por ciento, y que el 32.3 por ciento de la población no gana ni dos salarios mínimos.

Figura 5. Índice de marginación por municipio.
Jalisco, 2010



FUENTE: IIEG, Instituto de Información Estadística y Geográfica del Estado de Jalisco con base en estimaciones del CONAPO, 2010

A nivel localidad, se tiene que la mayoría de las principales localidades del municipio tienen grado de marginación Bajo o Medio, a excepción de Ramblas Chico que tiene grado de marginación Alto y en donde se nota que tiene uno de los más altos porcentajes de población analfabeta (15.8 %) y sin primaria completa (40.5%) (Ver tabla 6).

Tabla 6. Grado de marginación e indicadores sociodemográficos

Tototlán, 2010							
Municipio / Localidad		Grado	% Población de 15 años o más analfabeta	% Población de 15 años o más sin primaria completa	% Población en localidades con menos de 5000 habitantes	% Población ocupada con ingreso de hasta 2 salarios mínimos	% Viviendas particulares habitadas que no disponen de refrigerador
Clave	Nombre						
14	Jalisco	Bajo	4.4	18.0	17.5	27.2	6.8
	Región Ciénega		7.9	27.7	37.4	38.2	8.7
105	Tototlán	Bajo	8.9	31.4	42.8	32.3	7.0
0001	Tototlán	Bajo	7.1	27.8			7.8
0035	Nuevo Refugio de Afuera (Nuevo Refugio)	Medio	7.2	35.5			4.6
0044	San Isidro	Bajo	8.3	32.9			3.2
0005	Carrozas	Medio	11.5	45.9			2.6
0034	Ramblas Chico	Alto	15.8	40.5			12.7

* Para el cálculo de los índices estatales, municipales y regionales, estos indicadores corresponden a los porcentajes de ocupantes en viviendas.

FUENTE: IIEG, Instituto de Información Estadística y Geográfica del Estado de Jalisco, con base en CONAPO, Índices de marginación por entidad federativa, municipal y a nivel localidad, 2010

Respecto a las carencias en la vivienda, destaca Nuevo Refugio de Afuera con el más alto porcentaje en el indicador de viviendas sin agua entubada mostrando el 66.2 por ciento; el mayor porcentaje de viviendas sin excusado lo tiene Ramblas Chico con 24.2 por ciento y con el problema de no tener energía eléctrica con el 13 por ciento; en el indicador de viviendas con piso de tierra, 5.1 por ciento de viviendas en esta localidad tienen esta carencia; en lo que se refiere a equipamiento en la vivienda, en Ramblas Chico el 12.7 no tienen refrigerador además de la cabecera municipal donde el 7.8 por ciento no cuentan con este bien (Ver tabla 7).

Tabla 7. Grado de marginación e indicadores sociodemográficos

Tototlán, 2010							
Municipio / Localidad		Grado	% Viviendas particulares habitadas sin excusado*	% Viviendas particulares habitadas sin energía eléctrica*	% Viviendas particulares habitadas sin disponibilidad de agua entubada*	Promedio de ocupantes por cuarto en viviendas particulares habitadas	% Viviendas particulares habitadas con piso de tierra
Clave	Nombre						
14	Jalisco	Bajo	1.5	0.8	3.9	4.0	3.2
	Región Ciénega		2.6	0.6	3.9	4.1	2.6
105	Tototlán	Bajo	2.4	0.6	14.9	4.0	2.1
0001	Tototlán	Bajo	0.7	0.3	4.4	1.1	2.9
0035	Nuevo Refugio de Afuera (Nuevo Refugio)	Medio	1.5	0.0	66.2	0.9	0.0
0044	San Isidro	Bajo	2.3	0.9	3.7	0.9	0.0
0005	Carrozas	Medio	5.8	0.0	1.1	1.1	1.1
0034	Ramblas Chico	Alto	24.2	1.3	8.3	1.2	5.1

* Para el cálculo de los índices estatales, municipales y regionales, estos indicadores corresponden a los porcentajes de ocupantes en viviendas.

FUENTE: IIEG, Instituto de Información Estadística y Geográfica del Estado de Jalisco, con base en CONAPO, Índices de marginación por entidad federativa, municipal y a nivel localidad, 2010

Índices sociodemográficos

A manera de recapitulación, el municipio de Tototlán en 2010 ocupaba a nivel estatal el lugar 69 en el índice de marginación con un grado bajo, en pobreza multidimensional se localiza en el lugar 71, con el 46.2 por ciento de su población en pobreza moderada y 9.5 por ciento en pobreza extrema; y en cuanto al índice de intensidad migratoria el municipio tiene un grado alto y ocupa el 53 lugar entre todos los municipios del estado (Ver tabla 8).

Tabla 8. Población, grado de Marginación e Intensidad Migratoria y Pobreza Multidimensional

Jalisco, 2010

Clave	Municipio	Población	Marginación		Pobreza Multidimensional			Intensidad Migratoria	
			Grado	Lugar	Moderada	Extrema	Lugar	Grado	Lugar
14	Jalisco	7,350,682	Bajo	27	32.0	4.9		Alto	13
013	Atotonilco el Alto	57,717	Bajo	85	49.28	7.25	67	Medio	99
016	Ayotlán	38,291	Medio	38	58.54	15.73	12	Alto	36
033	Degollado	21,132	Medio	48	56.87	10.24	24	Muy alto	2
047	Jamay	22,881	Bajo	84	54.31	6.45	53	Medio	77
018	La Barca	64,269	Bajo	96	52.62	6.96	57	Medio	93
063	Ocotlán	92,967	Muy bajo	117	24.18	3.77	122	Bajo	113
066	Poncitlán	48,408	Bajo	59	43.99	21.17	34	Medio	85
105	Tototlán	21,817	Bajo	69	46.15	9.47	71	Alto	53
123	Zapotlán del Rey	17,585	Medio	31	52.11	7.87	56	Alto	62

FUENTE: IIEG, Instituto de Información Estadística y Geográfica del Estado de Jalisco con base en estimaciones del CONEVAL y CONAPO.

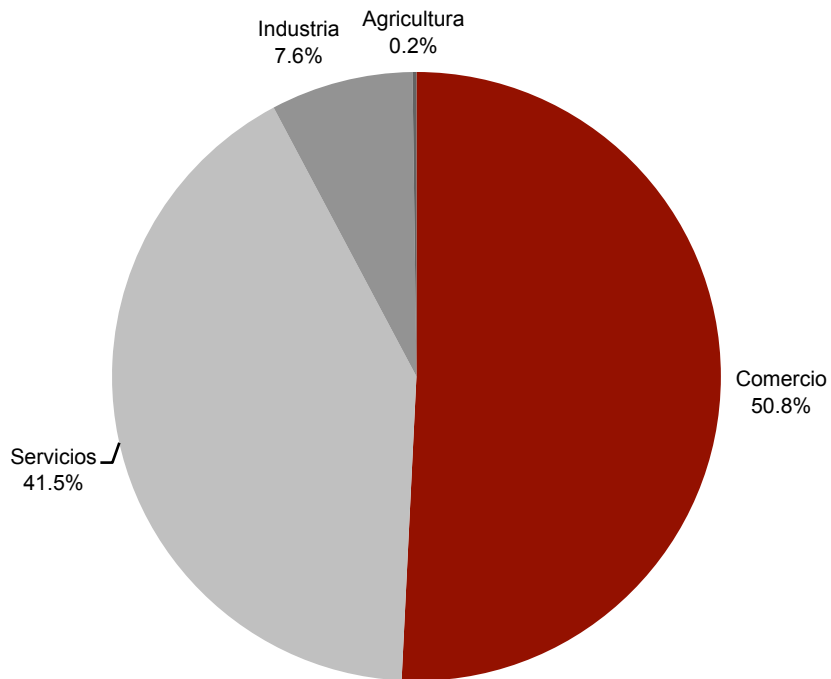
ECONOMÍA

TOTOLÁN
DIAGNÓSTICO DEL MUNICIPIO
Octubre 2015

Número de empresas

Conforme a la información del directorio estadístico nacional de unidades económicas (DENUE) de INEGI, el municipio de Tototlán cuenta con 965 unidades económicas a diciembre de 2014 y su distribución por sectores revela un predominio de unidades económicas dedicadas al comercio, siendo estas el 50.8% del total de las empresas en el municipio.

Figura 6. Distribución de las unidades económicas Tototlán. 2014



FUENTE: IIEG, Instituto de Información Estadística y Geográfica del Estado de Jalisco; con información de INEGI, DENUE.

Valor agregado censal bruto

El valor agregado censal bruto se define como: “el valor de la producción que se añade durante el proceso de trabajo por la actividad creadora y de transformación del personal ocupado, el capital y la organización (factores de la producción), ejercida sobre los materiales que se consumen en la realización de la actividad económica.” En resumen, esta variable se refiere al valor de la producción que añade la actividad económica en su proceso productivo.

Los censos económicos 2014, registraron que en el municipio de Tototlán, los tres subsectores más importantes en la generación de valor agregado censal bruto fueron el Comercio al por mayor de materias primas agropecuarias y forestales, para la industria, y materiales de desecho, la Industria alimentaria y el Comercio al por menor de abarrotes, alimentos, bebidas, hielo y tabaco, que generaron en conjunto el 55% del total del valor agregado censal bruto registrado en 2014 en el municipio.

El subsector de Comercio al por mayor de materias primas agropecuarias y forestales, para la industria, y materiales de desecho, que concentró el 22% del valor agregado censal bruto en 2014, registró el mayor crecimiento real pasando de 10 millones 833 mil pesos en 2009 a 50 millones 125 mil pesos en 2014, representado un incremento de 363% durante el periodo.

Tabla 9. Subsectores con mayor valor agregado censal bruto (VACB)				
Tototlán, 2009 y 2014. (Miles de pesos).				
Subsector	2009	2014	%Part 2014	Var % 2009 - 2014
434 Comercio al por mayor de materias primas agropecuarias y forestales, para la industria, y materiales de desecho	10,833	50,125	22%	363%
311 Industria alimentaria	81,631	47,579	21%	-42%
461 Comercio al por menor de abarrotes, alimentos, bebidas, hielo y tabaco	13,724	27,922	12%	103%
431 Comercio al por mayor de abarrotes, alimentos, bebidas, hielo y tabaco	-13	24,521	11%	188723%
312 Industria de las bebidas y del tabaco	132,383	21,887	10%	-83%
462 Comercio al por menor en tiendas de autoservicio y departamentales	5,163	8,137	4%	58%
722 Servicios de preparación de alimentos y bebidas	8,418	7,994	3%	-5%
811 Servicios de reparación y mantenimiento	5,383	4,798	2%	-11%
522 Instituciones de intermediación crediticia y financiera no bursátil	291	3,974	2%	1266%
464 Comercio al por menor de artículos para el cuidado de la salud	2,147	3,559	2%	66%
463 Comercio al por menor de productos textiles, bisutería, accesorios de vestir y calzado	1,690	3,265	1%	93%
Otros	25,098	24,681	11%	-2%
Total	286,748	228,442	100%	-20%

FUENTE: IIEG, Instituto de Información Estadística y Geográfica del Estado de Jalisco; en base a datos proporcionados por el INEGI.

Empleo

Trabajadores asegurados en el IMSS Por grupo económico

En el último trienio, el municipio de Tototlán ha visto un crecimiento en el número de trabajadores asegurados registrados ante el IMSS, lo que se traduce en un aumento de sus grupos económicos. Para septiembre de 2015, el IMSS reportó un total de 1,416 trabajadores, lo que representa 263 trabajadores más que en diciembre de 2012.

En función de los registros del IMSS el grupo económico que más empleos genera dentro del municipio de Tototlán, es *la Ganadería* que en septiembre de 2015 registró un total de 415 trabajadores asegurados concentrando el 29.31% del total de trabajadores en el municipio. Este grupo registró una disminución de 3 trabajadores de diciembre de 2012 a septiembre de 2015.

El segundo grupo con más trabajadores es la *Construcción de edificaciones y obras de ingeniería civil*, que para septiembre de 2015 registró 255 trabajadores asegurados que representan el 18.01% del total de trabajadores a dicha fecha. De 2012 a septiembre 2015 este grupo tuvo un crecimiento de 94 trabajadores.

Tabla 10. Trabajadores permanentes y eventuales urbanos.						
Tototlán, Jalisco. 2012 –2015/09						
Grupos económicos	Dic	Dic	Dic	Sep	% Part	Var. Abs. Dic 2012 Sep 2015
	2012	2013	2014	2015	Sep-15	
Ganadería.	412	394	369	415	29.31%	3
Construcción de edificaciones y obras de ingeniería civil.	161	206	233	255	18.01%	94
Elaboración de alimentos.	166	218	192	230	16.24%	64
Transporte terrestre.	86	80	72	87	6.14%	1
Agricultura.	59	58	64	70	4.94%	11
Compraventa de materias primas, materiales y auxiliares.	45	53	55	61	4.31%	16
Compraventa en tiendas de autoservicios y departamentos especializados.	24	34	56	61	4.31%	37
Elaboración de bebidas.	48	51	52	56	3.95%	8
Compraventa de gases, combustibles y lubricantes.	20	20	21	33	2.33%	13
Servicios relacionados con el transporte en general.	30	35	32	31	2.19%	1
Otros	102	102	108	117	8.26%	15
Total	1,153	1,251	1,254	1,416	100.00%	263

FUENTE: IIEG, Instituto de Información Estadística y Geográfica del Estado de Jalisco; en base a datos proporcionados por el IMSS

Trabajadores asegurados en el IMSS Región Ciénega

Dentro de la región Ciénega, Tototlán se presenta como el sexto municipio con mayor número de trabajadores asegurados concentrando el 3.43% del total de trabajadores en el IMSS dentro de esta región en septiembre de 2015, quedando por debajo de La Barca que representa el 10.19% y de Ayotlán con el 5.60%.

De diciembre de 2012 a septiembre de 2015 el municipio de Tototlán registró un incremento real en el número de trabajadores asegurados en la región Ciénega, pasando de 1,153 trabajadores en 2012, a 1,416 trabajadores en septiembre de 2015, incrementando en 263 trabajadores durante el total del periodo.

Tabla 11. Trabajadores asegurados										
Región Ciénega de Jalisco. 2012 –2015/09										
Ciénega	Dic 2012	Dic 2013	Dic 2014	Sep 2015	% Part. Sep 2015	Var. Abs. Dic 2012-Sep2015	Var % Dic 2012-Sep2015	IDM-E ¹	IDM ²	
Ocotlán	17,726	18,493	19,290	19,908	48.17%	2,182	12%	5	4	
Atotonilco el Alto	5,695	5,503	5,700	6,125	14.82%	430	8%	24	70	
Poncitlán	4,930	4,339	4,614	4,860	11.76%	-70	-1%	28	57	
La Barca	4,434	4,131	4,094	4,211	10.19%	-223	-5%	39	91	
Ayotlán	1,664	1,790	1,879	2,315	5.60%	651	39%	69	102	
Tototlán	1,153	1,251	1,254	1,416	3.43%	263	23%	29	55	
Jamay	892	926	966	1,058	2.56%	166	19%	65	96	
Degollado	487	720	884	1,052	2.55%	565	116%	68	104	
Zapotlán del Rey	1,074	258	385	384	0.93%	-690	-64%	35	45	
Total:	38,055	37,411	39,066	41,329	100.00%	3,274	9%			

FUENTE: IIEG, Instituto de Información Estadística y Geográfica del Estado de Jalisco; en base a datos proporcionados por el IMSS

El índice de desarrollo municipal conjunta una serie de variables económicas, institucionales, sociales y de medio ambiente, para proporcionar un indicador que permite identificar la posición que ocupa el municipio en el plano estatal, es decir, comparar la situación del municipio con relación a los demás municipios de la misma región y con los municipios del resto del estado.

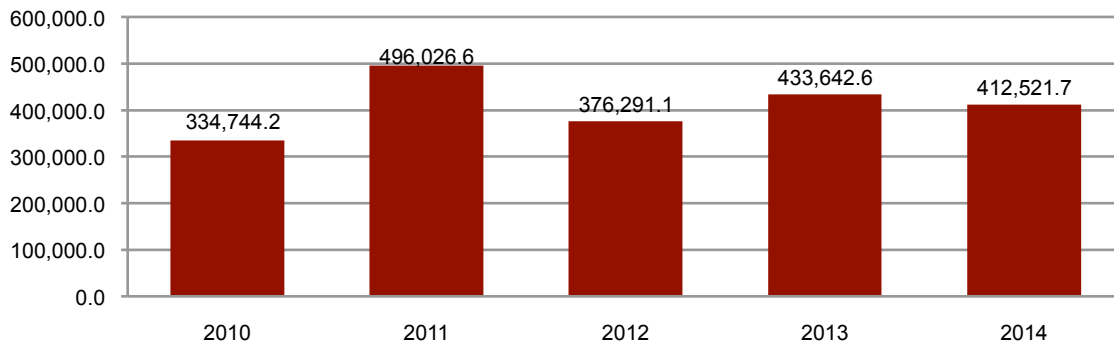
Tototlán se ubica en la posición número 55 en el índice de desarrollo municipal (IDM) del total de los 125 municipios del estado. Dentro de la región Ciénega, Ocotlán es el municipio con el índice más alto al ubicarse en la posición número 4 del total de municipios de Jalisco. En contraparte, Degollado se ubica en el lugar 104.

Por su parte, el índice de desarrollo municipal del aspecto económico (IDM-E), engloba las variables de producción, producción agropecuaria, trabajadores asegurados, y población ocupada, para dar un elemento que permita monitorear la situación de desarrollo económico que tiene el municipio y así poder compararlo con el resto de los municipios del estado. Este indicador que se pondera en función del tamaño de la población, es más favorable para el municipio de Tototlán al ubicarlo en la posición 29, y ser el cuarto municipio mejor posicionado en la región Ciénega.

Agricultura y ganadería

El valor de la producción agrícola en Tototlán ha presentado diversas fluctuaciones durante el periodo 2010–2014, habiendo registrado sus niveles más altos en 2011. El valor de la producción agrícola de Tototlán de 2012, representó el 1.2% del total de producción agrícola estatal y tuvo en 2011 su máxima participación aportando el 1.8% del total estatal en dicho año.

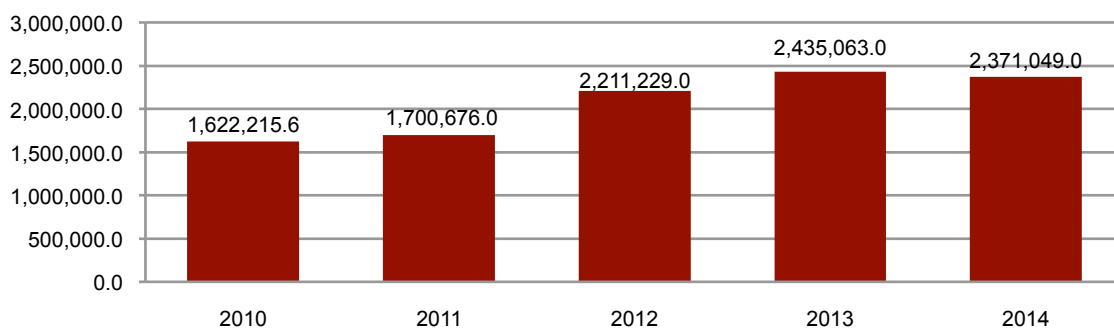
Figura 7. Valor de la producción agrícola Tototlán 2010 - 2014 (Miles de pesos)



FUENTE: IIEG, Instituto de Información Estadística y Geográfica del Estado de Jalisco; información de SIAP / SAGARPA - OEIDRUS

La producción ganadera en Tototlán ha mantenido una tendencia creciente durante el periodo 2010-2014, siendo el ejercicio de 2013 el año en el que se ha registrado el mayor crecimiento en el valor de la producción ganadera en el municipio. En 2012, la producción ganadera de Tototlán representó el 4.1% del total de la producción ganadera estatal, siendo este el porcentaje de participación más alto que ha tenido el municipio.

Figura 8. Valor de la producción ganadera Tototlán 2010 - 2014 (Miles de pesos)



FUENTE: IIEG, Instituto de Información Estadística y Geográfica del Estado de Jalisco; información de SIAP / SAGARPA - OEIDRUS

MEDIO AMBIENTE

TOTOTLÁN
DIAGNÓSTICO DEL MUNICIPIO
Octubre 2015

Índice municipal de medio ambiente

Tabla 12. Municipios de la región Ciénega de acuerdo al índice municipal de medio ambiente.

Tototlán, Jalisco				
Nombre	Índice Municipal Medio Ambiente	Posición estatal	Categoría	
Jamay	54.74	71	Medio	
Poncitlán	54.44	72	Medio	
La Barca	50.22	85	Bajo	
Zapotlán del Rey	49.16	89	Bajo	
Ocotlán	49.10	90	Bajo	
Tototlán	46.93	95	Bajo	
Degollado	45.06	102	Bajo	
Atotonilco el Alto	43.47	107	Muy Bajo	
Ayotlán	42.61	112	Muy Bajo	

FUENTE: IIEG, Instituto de Información Estadística y Geográfica del Estado de Jalisco con información de SEMADES, 2000, 2010; SEMARNAT, 2000; CONAGUA, 2010; CONABIO, 2010; INEGI, 1982, 2005,2007; CONAFOR, 2007; CEA, 2007; CCA, 2010.

Considerando el índice de medio ambiente, que contempla aspectos como generación de residuos sólidos, deforestación, explotación de acuíferos, cobertura forestal, áreas naturales protegidas, entre otros, Tototlán se ubica en el lugar 95 a nivel estatal, lo cual indica un desarrollo *Bajo* del medio ambiente en comparación al resto de los municipios de la entidad, y la quinta posición en la región Ciénega.

En el Índice Municipal de Medio Ambiente, 2013, destaca que Tototlán se ubica en un acuífero no sobreexplotado, sobre el cual se registra un total de 5,464 viviendas particulares habitadas, de las cuales 83.77% tienen disponibilidad de agua dentro de la casa o el terreno y 96.60% cuentan con drenaje conectado a la red pública, fosa séptica u otros.

El Municipio tiene una cobertura de 0.1% de bosques, 23.4% de selvas y 71.0% destinada a la agricultura. En los últimos 25 años el municipio ha recuperado 1.24 km² de superficie con vegetación natural y presenta 7.39% de la superficie con riesgo de erosión. En el ordenamiento ecológico territorial, el 28.3% de su territorio está bajo políticas ambientales de conservación.

En términos de residuos sólidos urbanos, el municipio participa con el 0.19% del total estatal, equivalente a 13.997 toneladas generadas por día.

DESARROLLO INSTITUCIONAL

TOTOTLÁN
DIAGNÓSTICO DEL MUNICIPIO
Octubre 2015

Desarrollo institucional

El Índice de Desarrollo Municipal (IDM) mide el progreso de un municipio en cuatro dimensiones del desarrollo: social, económica, ambiental e institucional, con la finalidad de presentar una evaluación integral de la situación de cada uno de éstos. El IDM parte de tres premisas vinculadas con el concepto de desarrollo humano, según el cual, el principal objetivo es beneficiar a las personas; las actividades de los gobiernos afectan el nivel de desarrollo de sus comunidades y que el desarrollo sostenible posibilita el bienestar de los individuos a largo plazo (ver detalles en <http://ieeg.gob.mx/general.php?id=8&idg=472>).

En los tres apartados anteriores ya se ha hecho referencia al desarrollo social, económico y del medio ambiente; finalmente en esta sección se aborda el componente institucional (Índice de Desarrollo Municipal Institucional; IDM-I), que mide el desempeño de las instituciones gubernamentales de un municipio a través de cinco rubros que contemplan el esfuerzo tributario, la transparencia, la participación electoral, el número de empleados municipales per cápita y la seguridad.

En la construcción del IDM se decidió incluir cinco variables para medir el desarrollo institucional de los municipios de Jalisco, tal y como se muestra en las dos tablas siguientes, por medio del porcentaje de participación ciudadana en elecciones; la evaluación del cumplimiento de la publicación de información fundamental y de la obligación de la atención a las solicitudes de información; la tasa de empleados municipales por cada mil habitantes; el porcentaje de ingresos propios por municipio y el número de delitos del fuero común por cada mil habitantes.

Tabla 13. Desarrollo institucional de los municipios en el contexto estatal con base en cinco indicadores

Tototlán, Región Ciénega 2011 (Parte I)							
Clave	Municipio	Porcentaje de participación ciudadana en elecciones 2009		Evaluación del cumplimiento de la publicación de información fundamental		Empleados municipales por cada 1000 habitantes 2009	
		Valor municipal	Lugar estatal	Valor municipal	Lugar estatal	Valor municipal	Lugar estatal
013	Atotonilco el Alto ^{/ce}	53.17	99	1.52	121	7.42	31
016	Ayotlán ^{/e}	58.22	71	7.58	102	2.51	3
033	Degollado	53.68	95	15.77	41	31.52	122
047	Jamay ^{/be}	56.25	84	11.36	90	6.60	24
018	La Barca ^{/be}	48.70	119	5.96	103	5.73	13
063	Ocotlán	55.26	87	89.12	7	9.11	55
066	Poncitlán ^{/e}	57.01	77	3.03	107	7.02	27
105	Tototlán ^{/e}	55.54	86	11.36	87	7.77	38
123	Zapotlán del Rey ^{/e}	60.91	45	15.15	42	12.06	79

Fuente: Índice de Desarrollo Municipal, IDM-I con base en IFE, ITEI, INEGI, Procuraduría de Justicia del Estado de Jalisco e INAFED (ver detalles y notas en IDM 2012 <http://iieg.gob.mx/general.php?id=8&idg=472>).

En el caso de Tototlán, en 2009 registró una participación electoral del 55.54%, que lo coloca en el lugar 86 de los 125 municipios. Lo que significa que tiene una baja participación electoral en comparación con otras municipalidades del estado.

Por otra parte, en 2011 con una calificación de 11.36% en materia de cumplimiento en las obligaciones de transparencia, el municipio se colocó en el lugar 87. Lo que muestra el grado de compromiso de una administración en publicar y mantener actualizada la información, en particular, la correspondiente a los rubros financieros y regulatorios; así como la mejora en su accesibilidad y un adecuado manejo y protección de la información confidencial. Esto en el marco del cumplimiento del derecho de acceso a la información pública.

En lo que respecta a los empleados que laboran en las administraciones públicas, es importante destacar que en 2009, Tototlán tenía una tasa de 7.77 empleados municipales por cada mil habitantes, por lo que ocupa el sitio 38 a nivel estatal en este rubro. Esto en el sentido de que entre menor sea el valor de este indicador mejor, porque implica una lógica de austeridad donde con menos empleados municipales se logra prestar los servicios municipales a la población.

Asimismo, en el ámbito de las finanzas municipales, para 2009 el 39.84% de los ingresos de Tototlán se consideran propios; esto significa que fueron generados mediante sus propias estrategias de recaudación, lo que posiciona al municipio en el lugar 52 en el ordenamiento de este indicador respecto a los demás municipios del estado. Mientras que en la cuestión de seguridad, en 2011 el municipio registró una tasa de 6.54 delitos por cada mil habitantes, que se traduce en el lugar 59 en el contexto estatal, siendo el lugar uno, el municipio más seguro en función de esta tasa.

Considerando los cinco indicadores, Tototlán obtiene un desarrollo institucional alto, con un IDM-I de 46.9, que lo coloca en el sitio 63 del ordenamiento estatal. Donde el primer lugar lo tiene Zapotlanejo y el último Santa María del Oro.

Tabla 14. Desarrollo institucional de los municipios en el contexto estatal con base en cinco indicadores

Tototlán, Región Ciénega 2011 (Parte II)								
Clave	Municipio	Porcentaje de ingresos propios 2009		Delitos del fuero común por cada 1000 habitantes ^f		IDM-Institucional		
		Valor municipal	Lugar estatal	Valor municipal	Lugar estatal	Índice	Grado	Lugar estatal
013	Atotonilco el Alto ^{ce}	33.18	79	7.34	72	43.1	Medio	87
016	Ayotlán ^{ie}	38.93	56	3.87	18	46.7	Alto	65
033	Degollado	45.82	32	6.15	55	39.5	Bajo	102
047	Jamay ^{be}	18.04	111	8.25	87	41.9	Medio	92
018	La Barca ^{be}	31.25	85	7.76	78	43.4	Medio	84
063	Ocotlán	36.46	66	11.56	113	64.2	Muy Alto	7
066	Poncitlán ^{ie}	35.03	73	8.16	84	45.4	Medio	72
105	Tototlán ^{ie}	39.84	52	6.54	59	46.9	Alto	63
123	Zapotlán del Rey ^e	38.50	57	5.07	31	45.6	Medio	71

Fuente: Índice de Desarrollo Municipal, IDM-I con base en IFE, ITEI, INEGI, Procuraduría de Justicia del Estado de Jalisco e INAFED (ver detalles y notas en IDM 2012 <http://iieg.gob.mx/general.php?id=8&idg=472>).

Directorio municipal



Presidente Municipal Tototlán
Juan Guadalupe Aceves Delgado
tototlan@jalisco.gob.mx

Domicilio

Juárez No. 30 Sur, C.P. 47730, Tototlán, Jalisco

Teléfonos

(391) 916 0051 / 916 0583 (Fax) / 916 0283 / 916 1672

Síndico (a)

María Ofelia Rodríguez Macías

Regidores (as)

Jorge Antonio Aceves Vera

Beatriz Ochoa Velázquez

Luis Alberto Pelayo Tirado

Adriana Nereyda Maldonado Jiménez

Arturo Hernández López

Jaime Salazar Temores

Julio Cesar González Hernández

Elizabeth Piña Pulido

José Luis Castellanos Becerra