



TUXCUECA DIAGNÓSTICO DEL MUNICIPIO

Octubre 2015

TUXCUECA

DIAGNÓSTICO DEL MUNICIPIO

Octubre 2015

HISTORIA	3
Toponimia	
Contexto histórico	
GEOGRAFÍA	6
Mapa base	
Medio físico e infraestructura	
DEMOGRAFÍA Y SOCIEDAD	10
Aspectos demográficos	
Intensidad migratoria	
Pobreza multidimensional	
Marginación	
Índices sociodemográficos	
ECONOMÍA	21
Número de empresas	
Valor agregado censal bruto	
Empleo	
Agricultura y ganadería	
MEDIO AMBIENTE	27
Subíndice municipal de medio ambiente	
DESARROLLO INSTITUCIONAL	29
Desarrollo institucional	

Consulta el documento en línea
<http://www.iieg.gob.mx/>

HISTORIA

TUXCUECA
DIAGNÓSTICO DEL MUNICIPIO
Octubre

Toponimia

Tuxcueca, "*Tuxcuecan*" o "*Yolcuexcan*"; se interpreta como: "bullicio de conejos".

Figura 1. Tuxcueca, Jalisco.
Localización geográfica.



FUENTE: IIEG, Instituto de Información Estadística y Geográfica del Estado de Jalisco, "Mapa General del Estado de Jalisco"

Contexto histórico

Se conoce que este poblado ya existía antes de la conquista, fue fundado por tribus chichimecas que fueron de las primeras en peregrinar y se establecieron en el margen del arroyo de Las Carretas.

En 1524 los españoles dominaron el sur de Jalisco. Este hecho dio lugar a la fundación de la Provincia de Ávalos, en cuya jurisdicción se ubicó Tuxcueca. Posteriormente, en 1560, se trasladó el pueblo a 2 kilómetros al poniente del sitio original para realizarse la fundación española de Tuxcueca.

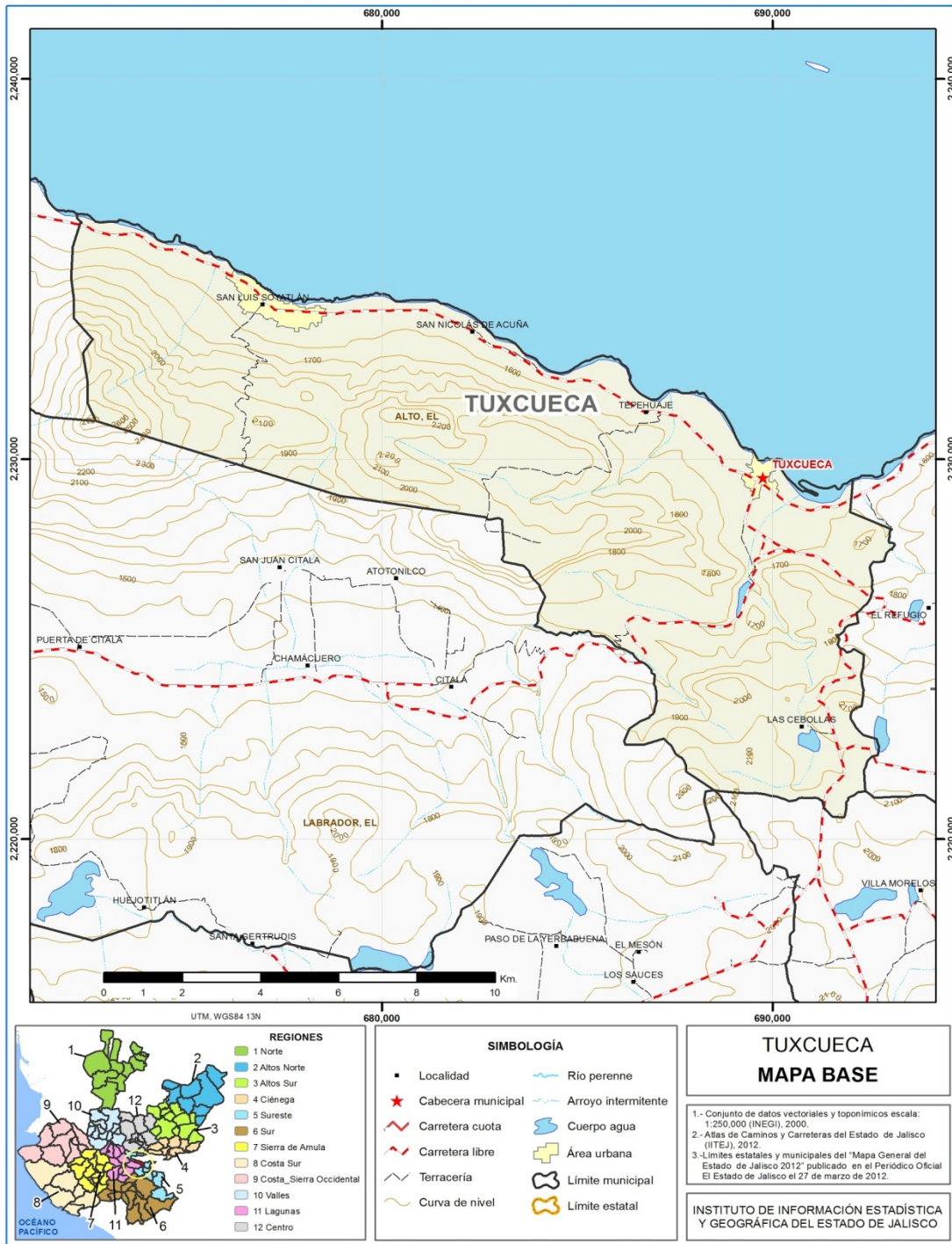
En 1824, perteneció al departamento de Zacoalco, según lo dispuesto en el decreto del 27 de marzo de 1824. Desde 1825, se convirtió por decreto en municipio el día 20 de abril de 1886.

Tuxcueca perteneció al Cuarto Cantón de Sayula, pasando en 1896, al Séptimo Cantón de Chapala.

GEOGRAFÍA

TUXCUECA
DIAGNÓSTICO DEL MUNICIPIO
Octubre 2015

Figura 2. Tuxcueca, Jalisco.
Mapa base.



FUENTE: IIEG, Instituto de Información Estadística y Geográfica del Estado de Jalisco; 2015.

Geografía

Tabla 1. Medio físico

Tuxcueca, Jalisco

Medio físico	Descripción	
Superficie municipal (km ²)	132	El municipio de Tuxcueca tiene una superficie de 132Km ² . Por su superficie se ubica en la posición 120 con relación al resto de los municipios del estado.
Altura (msnm)	Mínima municipal	1,459
	Máxima municipal	2,750
	Cabecera municipal	1,531
Pendientes (%)	Planas (< 5°)	21.4
	Lomerío (5° - 15°)	40.3
	Montañosas (> 15°)	38.2
Clima (%)	Semiárido semicálido	2.1
	Semicálido semihúmedo	92.0
	Templado subhúmedo	5.9
Temperatura (°C)	Máxima promedio	28.4
	Mínima promedio	8.3
	Media anual	18.4
Precipitación (mm)	Media anual	911
Geología (%)	Aluvial	2.3
	Basalto	95.3
	Conglomerado	0.5
Tipo de suelo (%)	Luvisol	1.1
	Phaeozem	75.0
	Vertisol	21.7
	Otros	2.2
Cobertura de suelo (%)	Agricultura	37.5
	Asentamiento humano	0.8
	Bosque	16.2
	Cuerpo de agua	1.4
	Pastizal	4.0
	Selva	40.6

El 40.3% del municipio tiene terrenos con lomeríos, es decir, con pendientes que van de 5° a 15°.

La mayor parte del municipio de Tuxcueca (92.0%) tiene clima semicálido semihúmedo. La temperatura media anual es de 18.4°C, mientras que sus máximas y mínimas promedio oscilan entre 28.4°C y 8.3°C respectivamente. La precipitación media anual es de 911 mm.

El tipo de roca predominante es el basalto (95.3%), una roca ígnea extrusiva básica, que contiene entre 45% y 52% de sílice. Roca volcánica que consiste de plagioclasa cálsica.

El suelo predominante es el Phaeozem (feozem) (75.0%), se presentan en cualquier tipo de relieve, tiene una capa superficial oscura, suave, rica en materia orgánica y nutrientes. De profundidad variable, si son profundos se utilizan para la agricultura, los menos profundos se localizan en pendiente con rendimientos más bajos y se erosionan con facilidad.

La selva (40.6%) es el uso de suelo dominante en el municipio.

FUENTE: IIEG, Instituto de Información Estadística y Geográfica del Estado de Jalisco; con base en: Geología, Edafología SII y Uso de Suelo y Vegetación SIV, esc. 1:250,000, INEGI. Clima, CONABIO. Tomo 1 Geografía y Medio Ambiente de la Enciclopedia Temática Digital de Jalisco. MDE y MDT del conjunto de datos vectoriales, esc. 1:50,000, INEGI. Mapa General del Estado de Jalisco 2012.

Tabla 1.1 Infraestructura

Tuxcueca, Jalisco

Infraestructura		Descripción	
Infraestructura (km)	Carreteras	41.9	El municipio se encuentra en el quinto lugar de la región Sureste, registrando grado alto de conectividad en caminos y carreteras.
	Caminos	22.6	
Tipo de servicios	Cantidad	Comentarios	
Cementerio	3	La información presentada en esta tabla corresponde a los servicios concentrados en localidades mayores a 2,500 habitantes.	
Escuelas	21		
Palacio o ayudantía	3		
Mercado	2		
Plaza	5		
Centro Salud	3		
Tanque de agua	1		
Templo	6		

FUENTE: IIEG, Instituto de Información Estadística y Geográfica del Estado de Jalisco Atlas de Caminos y Carreteras del Estado de Jalisco 2012 Conectividad 2012. Mapa General del Estado de Jalisco 2012. Censo de Población y Vivienda 2000 y 2010, INEGI. Siete servicios básicos, CDTR-IIEG, 2009.

DEMOGRAFÍA Y SOCIEDAD

TUXCUECA
DIAGNÓSTICO DEL MUNICIPIO
Octubre 2015

Aspectos demográficos

El municipio de Tuxcueca pertenece a la región Sureste, su población en 2010 según el Censo de Población era de 6 mil 316 personas; 48.4 por ciento hombres y 51.6 por ciento mujeres, los habitantes del municipio representaban el 4.0 por ciento del total regional (ver tabla 2). Comparando este monto poblacional con el del año 2000, se obtiene que la población municipal aumentó un 3.4 por ciento en diez años.

Tabla 2. Población por sexo, porcentaje en el municipio

Tuxcueca, Jalisco							
Clave	No.	Municipio/localidad	Población total 2000	Población 2010			
				Total	Porcentaje en el municipio	Hombres	Mujeres
107 TUXCUECA			6,109	6,316	100.00	3,054	3,262
0008	1	SAN LUIS SOYATLÁN	3,147	3,512	55.6	1,693	1,819
0001	2	TUXCUECA	1,371	1,295	20.5	619	676
0004	3	EL TEPEGUAJE	536	532	8.4	257	275
0009	4	SAN NICOLÁS DE ACUÑA (SAN NICOLÁS)	315	299	4.7	152	147
0047	5	PURUAGUA DE RAMÓN CORONA	4	298	4.7	144	154

FUENTE: IIEG, Instituto de Información Estadística y Geográfica del Estado de Jalisco con base en INEGI, censos y conteos nacionales, 2000-2010.

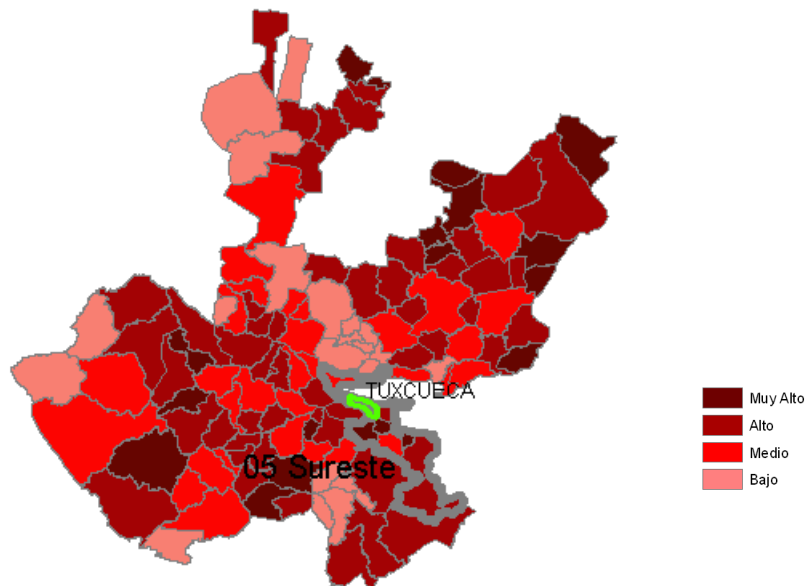
El municipio en 2010 contaba con 22 localidades, de éstas, 4 eran de dos viviendas y 6 de una. San Luis Soyatlán es la localidad más poblada con 3 mil 512 personas, y representaba el 55.6 por ciento de la población, le sigue la cabecera municipal de Tuxcueca con el 20.5, El Tepeguaje con el 8.4, San Nicolás de Acuña con el 4.7 y Puruagua de Ramón Corona con el 4.7 por ciento del total municipal.

Se estima que para el 2015 esta población aumentará a 6 mil 718 habitantes, donde 3 mil 263 son hombres y 3 mil 455 mujeres, disminuyendo en un 0.08 por ciento de la población total del estado.

Intensidad migratoria

El estado de Jalisco tiene una añeja tradición migratoria a Estados Unidos que se remonta hacia los finales del siglo XIX. Se estima que 1.4 millones de personas nacidas en Jalisco habitan en Estados Unidos y que alrededor de 2.6 millones de personas nacidas en aquel país son hijos de padres jaliscienses. De acuerdo al índice de intensidad migratoria calculado por Consejo Nacional de Población (CONAPO) con datos del censo de población de 2010 del INEGI, Jalisco tiene un grado alto de intensidad migratoria, y tiene el lugar decimotercero entre las entidades federativas del país con mayor intensidad migratoria.

Figura 3. Grado de Intensidad migratoria a Estados Unidos.
Jalisco, 2010



FUENTE: IIEG, Instituto de Información Estadística y Geográfica del Estado de Jalisco con base en estimaciones del CONAPO, 2010

Los indicadores de este índice señalan que particularmente en Tuxcueca, en el 9 por ciento de las viviendas del municipio se recibieron remesas en 2010, en un 2.06 por ciento se reportaron emigrantes del quinquenio anterior (2005-2010), en el 3.58 por ciento se registraron migrantes circulares del quinquenio anterior, así mismo el 3.95 por ciento de las viviendas contaban con migrantes de retorno del quinquenio anterior (Ver tabla 3).

Tabla 3. Índice y grado de intensidad migratoria e indicadores socioeconómicos

Tuxcueca, 2010	
Índice y grado de intensidad migratoria e indicadores socioeconómicos	Valores
Índice de intensidad migratoria	0.5430384
Grado de intensidad migratoria	Medio
Total de viviendas	1647
% Viviendas que reciben remesas	9.00
% Viviendas con emigrantes en Estados Unidos del quinquenio anterior	2.06
% Viviendas con migrantes circulares del quinquenio anterior	3.58
% Viviendas con migrantes de retorno del quinquenio anterior	3.95
Lugar que ocupa en el contexto estatal	74
Lugar que ocupa en el contexto nacional	628

FUENTE: IIEG, Instituto de Información Estadística y Geográfica del Estado de Jalisco con base en estimaciones del CONAPO con base en el INEGI, muestra del diez por ciento del Censo de Población y Vivienda 2010.

Cabe señalar que en el cálculo previo del índice de intensidad migratoria, que fue en el año 2000, la unidad de observación eran los hogares y Tuxcueca ocupaba el lugar 48 con grado alto, donde los hogares que recibieron remesas fue el 14.96 por ciento, hogares con emigrantes en Estados Unidos del quinquenio anterior 11.43 por ciento, el 5.58 por ciento de los hogares tenían migrantes circulares del quinquenio anterior y 2.68 por ciento migrantes de retorno (Ver tabla 4).

Tabla 4. Índice y grado de intensidad migratoria e indicadores socioeconómicos

Tuxcueca, 2000	
Índice y grado de intensidad migratoria e indicadores socioeconómicos	Valores
Índice de intensidad migratoria	1.3176786
Grado de intensidad migratoria	Alto
Total de hogares	1417
% Hogares que reciben remesas	14.96
% Hogares con emigrantes en Estados Unidos del quinquenio anterior	11.43
% Hogares con migrantes circulares del quinquenio anterior	5.58
% Hogares con migrantes de retorno del quinquenio anterior	2.68
Lugar que ocupa en el contexto estatal	48

Fuente: Consejo Nacional de Población. Colección: Índices Sociodemográficos. Diciembre de 2001.

Pobreza multidimensional

La pobreza, está asociada a condiciones de vida que vulneran la dignidad de las personas, limitan sus derechos y libertades fundamentales, impiden la satisfacción de sus necesidades básicas e imposibilitan su plena integración social. De acuerdo con esta concepción, una persona se considera en situación de pobreza multidimensional cuando sus ingresos son insuficientes para adquirir los bienes y los servicios que requiere para satisfacer sus necesidades y presenta carencia en al menos uno de los siguientes seis indicadores: rezago educativo, acceso a los servicios de salud, acceso a la seguridad social calidad y espacios de la vivienda servicios básicos en la vivienda.

La nueva metodología para medir el fenómeno de la pobreza fue desarrollada por el CONEVAL y permite profundizar en el estudio de la pobreza, ya que además de medir los ingresos, como tradicionalmente se realizaba, se analizan las carencias sociales desde una óptica de los derechos sociales.

Estos componentes permitirán dar un seguimiento puntual de las carencias sociales y al bienestar económico de la población, además de proporcionar elementos para el diagnóstico y seguimiento de la situación de la pobreza en nuestro país, desde un enfoque novedoso y consistente con las disposiciones legales aplicables y que retoma los desarrollos académicos recientes en materia de medición de la pobreza.

En términos generales de acuerdo a su ingreso y a su índice de privación social se proponen la siguiente clasificación:

Pobres multidimensionales.- Población con ingreso inferior al valor de la línea de bienestar y que padece al menos una carencia social.

Vulnerables por carencias sociales.- Población que presenta una o más carencias sociales, pero cuyo ingreso es superior a la línea de bienestar.

Vulnerables por ingresos.- Población que no presenta carencias sociales y cuyo ingreso es inferior o igual a la línea de bienestar.

No pobre multidimensional y no vulnerable.- Población cuyo ingreso es superior a la línea de bienestar y que no tiene carencia social alguna.

Tabla 5. Pobreza multidimensional		
Tuxcueca, 2010		
Indicadores de incidencia	Porcentaje	Personas
Pobreza multidimensional		
Población en situación de pobreza multidimensional	56.4	3,275
Población en situación de pobreza multidimensional moderada	48.2	2,796
Población en situación de pobreza multidimensional extrema	8.3	479
Población vulnerable por carencias sociales	31.4	1,820
Población vulnerable por ingresos	4.1	235
Población no pobre multidimensional y no vulnerable	8.2	475
Privación social		
Población con al menos una carencia social	87.8	5,095
Población con al menos tres carencias sociales	25.3	1,469
Indicadores de carencias sociales¹		
Rezago educativo	22.5	1,309
Acceso a los servicios de salud	45.0	2,614
Acceso a la seguridad social	77.2	4,484
Calidad y espacios de la vivienda	9.4	548
Acceso a los servicios básicos en la vivienda	14.4	838
Acceso a la alimentación	22.5	1,307
Bienestar		
Población con un ingreso inferior a la línea de bienestar mínimo	24.6	1,427
Población con un ingreso inferior a la línea de bienestar	60.5	3,510

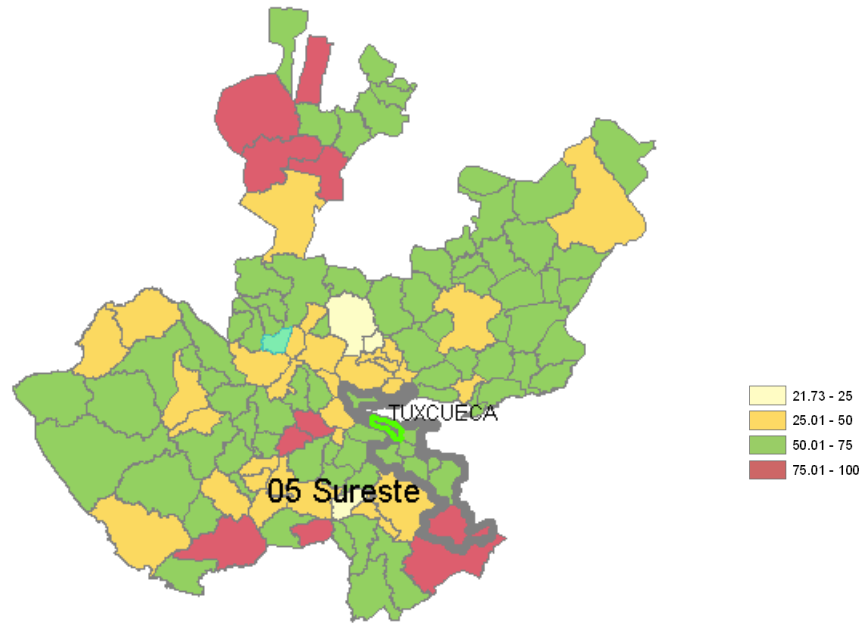
FUENTE: IIEG, Instituto de Información Estadística y Geográfica del Estado de Jalisco con base en, estimaciones del CONEVAL con base en INEGI, MCS-ENIGH 2010 y la muestra del Censo de Población y Vivienda

¹ Se reporta el porcentaje de la población con cada carencia social.

En la tabla 5 se muestra el porcentaje y número de personas en situación de pobreza, vulnerable por carencias sociales, vulnerable por ingresos y no pobre y no vulnerable; en Tuxcueca el 56.4 por ciento de la población se encuentra en situación de pobreza, es decir 3 mil 275 personas comparten esta situación en el municipio, así mismo el 31.4 por ciento (1,820 personas) de la población es vulnerable por carencias sociales; el 4.1 por ciento es vulnerable por ingresos y 8.2 por ciento es no pobre y no vulnerable.

Es importante agregar que el 8.3 por ciento de Tuxcueca presentó pobreza extrema, es decir 479 personas, y un 48.2 por ciento en pobreza moderada (2,796 personas). De los indicadores de carencias sociales, destaca que el acceso a la seguridad social es la más alta con un 77.2 por ciento, que en términos relativos se trata de 4 mil 484 habitantes. Los que menos porcentajes acumulan son calidad y espacios de la vivienda y acceso a los servicios básicos en la vivienda, con el 9.4 y 14.4 por ciento respectivamente.

Figura 4. Porcentaje de población con pobreza multidimensional por municipio.
Jalisco, 2010



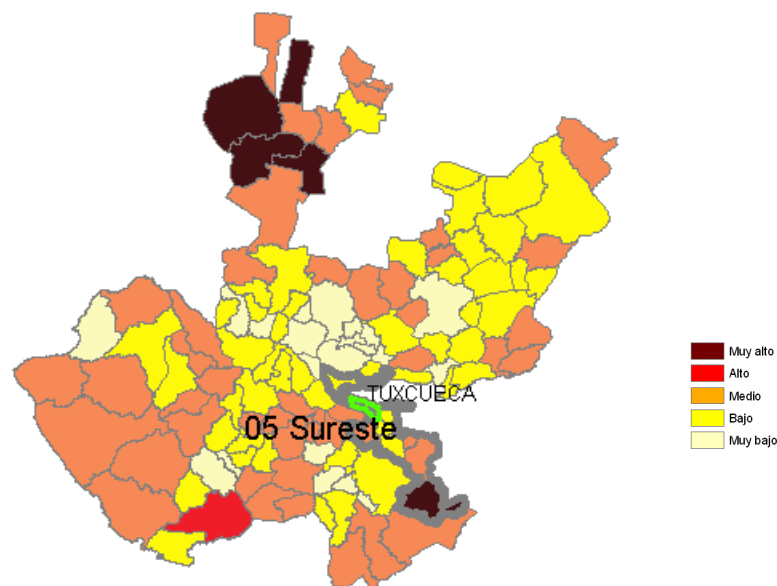
FUENTE: IIEG, Instituto de Información Estadística y Geográfica del Estado de Jalisco con base en estimaciones del CONEVAL, 2010

Marginación

La construcción del índice para las entidades federativas, regiones y municipios considera cuatro dimensiones estructurales de la marginación: falta de acceso a la educación (población analfabeta de 15 años o más y población sin primaria completa de 15 años o más), residencia en viviendas inadecuadas (sin disponibilidad de agua entubada, sin drenaje ni servicio sanitario exclusivo, con piso de tierra, sin disponibilidad de energía eléctrica y con algún nivel de hacinamiento), percepción de ingresos monetarios insuficientes (ingresos hasta 2 salarios mínimos) y residir en localidades pequeñas con menos de 5 mil habitantes.

En la tabla 6 se presentan los indicadores que componen el índice de marginación para el 2010. En donde se ve que el municipio de Tuxcueca cuenta con un grado de marginación Bajo, y que la mayoría de sus carencias son similares a las del promedio regional; destaca que la población de 15 años o más sin primaria completa asciende al 27.0 por ciento, y que el 33.2 por ciento de la población no gana ni dos salarios mínimos.

Figura 5. Índice de marginación por municipio.
Jalisco, 2010



FUENTE: IIEG, Instituto de Información Estadística y Geográfica del Estado de Jalisco con base en estimaciones del CONEVAL, 2010

A nivel localidad, se tiene que las principales localidades del municipio tienen grado de marginación Bajo; es de notar que la cabecera municipal tiene uno de los más altos porcentajes de población analfabeta (6.1%) y sin primaria completa (30.3%) (Ver tabla 6).

Tabla 6. Grado de marginación e indicadores sociodemográficos

Tuxcueca, 2010							
Municipio / Localidad		Grado	% Población de 15 años o más analfabeta	% Población de 15 años o más sin primaria completa	% Población en localidades con menos de 5000 habitantes	% Población ocupada con ingreso de hasta 2 salarios mínimos	% Viviendas particulares habitadas que no disponen de refrigerador
Clave	Nombre						
14	Jalisco	Bajo	4.4	18.0	17.5	27.2	6.8
	Región Sureste		7.6	27.5	44.4	36.4	10.3
107	Tuxcueca	Bajo	5.6	27.0	100.0	33.2	11.3
0008	San Luis Soyatlán	Bajo	4.7	26.3			15.8
0001	Tuxcueca	Bajo	6.1	30.3			7.4
0004	El Tepeguaje	Bajo	6.4	30.2			1.4
0009	San Nicolás de Acuña (San Nicolás)	Bajo	4.8	29.6			7.5
0047	Puruagua de Ramón Corona	Bajo	6.8	26.3			12.0

* Para el cálculo de los índices estatales, municipales y regionales, estos indicadores corresponden a los porcentajes de ocupantes en viviendas.

FUENTE: IIEG, Instituto de Información Estadística y Geográfica del Estado de Jalisco, con base en CONAPO, Índices de marginación por entidad federativa, municipal y a nivel localidad, 2010

Respecto a las carencias en la vivienda, destaca San Luis Soyatlán con el más alto porcentaje en el indicador de viviendas sin agua entubada mostrando el 3.1 por ciento y respecto a viviendas con piso de tierra, 7.0 por ciento de viviendas en esta localidad tienen esta carencia; el mayor porcentaje de viviendas sin excusado lo tiene El Tepehuaje con 6.2 por ciento; en lo que se refiere a equipamiento en la vivienda, en San Luis Soyatlán el 15.8 no tienen refrigerador además de Puruagua de Ramón Corona donde el 12.0 por ciento no cuentan con este bien (Ver tabla 7).

Tabla 7. Grado de marginación e indicadores sociodemográficos

Tuxcueca, 2010							
Municipio / Localidad		Grado	% Viviendas particulares habitadas sin excusado*	% Viviendas particulares habitadas sin energía eléctrica*	% Viviendas particulares habitadas sin disponibilidad de agua entubada*	Promedio de ocupantes por cuarto en viviendas particulares habitadas	% Viviendas particulares habitadas con piso de tierra
Clave	Nombre						
14	Jalisco	Bajo	1.5	0.8	3.9	4.0	3.2
	Región Sureste		3.9	1.3	4.2	3.8	4.5
107	Tuxcueca	Bajo	2.3	0.6	1.5	4.0	6.0
0008	San Luis Soyatlán	Bajo	2.9	1.0	3.1	1.1	7.0
0001	Tuxcueca	Bajo	1.5	0.3	0.3	1.0	3.6
0004	El Tepeguaje	Bajo	6.2	0.7	0.7	1.0	2.1
0009	San Nicolás de Acuña (San Nicolás)	Bajo	5.0	1.3	2.5	0.9	3.8
0047	Puruagua de Ramón Corona	Bajo	4.8	1.2	1.2	1.0	4.8

* Para el cálculo de los índices estatales, municipales y regionales, estos indicadores corresponden a los porcentajes de ocupantes en viviendas.

FUENTE: IIEG, Instituto de Información Estadística y Geográfica del Estado de Jalisco, con base en CONAPO, Índices de marginación por entidad federativa, municipal y a nivel localidad, 2010

Índices sociodemográficos

A manera de recapitulación, el municipio de Tuxcueca en 2010 ocupaba a nivel estatal el lugar 64 en el índice de marginación con un grado medio, en pobreza multidimensional se localiza en el lugar 68, con el 48.2 por ciento de su población en pobreza moderada y 8.3 por ciento en pobreza extrema; y en cuanto al índice de intensidad migratoria el municipio tiene un grado medio y ocupa el lugar 74 entre todos los municipios del estado (Ver tabla 8).

Tabla 8. Población, grado de Marginación e Intensidad Migratoria y Pobreza Multidimensional

Jalisco, 2010									
Clave	Municipio	Población	Marginación		Pobreza Multidimensional			Intensidad Migratoria	
			Grado	Lugar	Moderada	Extrema	Lugar	Grado	Lugar
14	Jalisco	7,350,682	Bajo	27	32.0	4.9		Alto	13
030	Chapala	48,839	Muy bajo	118	42.63	5.45	93	Bajo	106
026	Concepción de Buenos Aires	5,933	Medio	43	64.94	6.32	16	Muy alto	17
050	Jocotepec	42,164	Bajo	82	42.38	13.29	70	Medio	94
057	La Manzanilla de la Paz	13,225	Bajo	65	59.43	6.01	31	Muy alto	14
059	Mazamitla	12,119	Bajo	77	48.42	8.13	66	Medio	75
069	Quitupán	2,517	Medio	6	46.47	16.84	43	Alto	34
056	Santa María del Oro	3,755	Muy alto	3	62.36	28.21	1	Alto	47
096	Tizapán el Alto	20,857	Bajo	68	57.97	10.74	20	Alto	25
107	Tuxcueca	6,316	Bajo	64	48.15	8.25	68	Medio	74
112	Valle de Juárez	5,798	Medio	47	55.22	10.09	33	Muy alto	10

FUENTE: IIEG, Instituto de Información Estadística y Geográfica del Estado de Jalisco con base en estimaciones del CONEVAL y CONAPO.

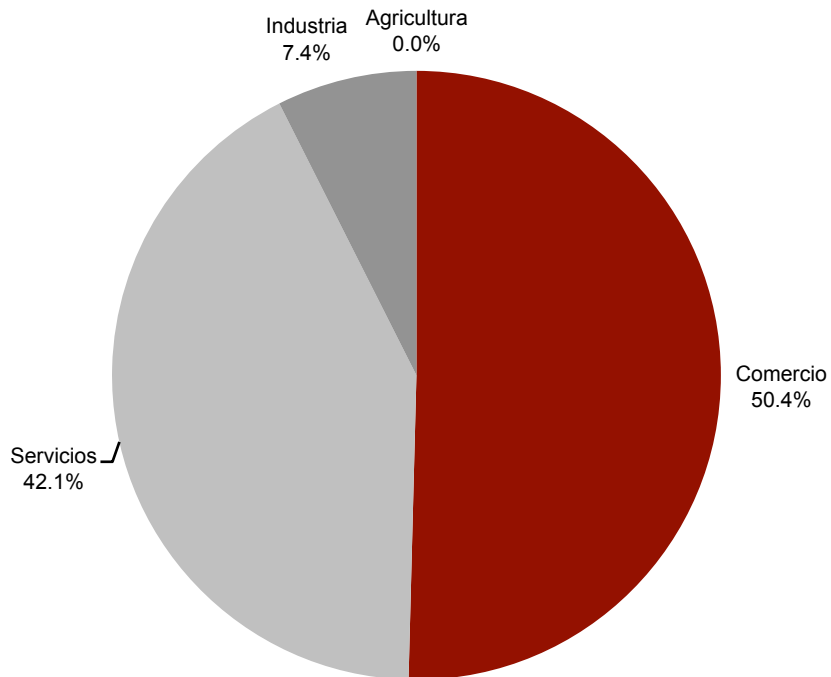
ECONOMÍA

TUXCUECA
DIAGNÓSTICO DEL MUNICIPIO
Octubre 2015

Número de empresas

Conforme a la información del directorio estadístico nacional de unidades económicas (DENUE) de INEGI, el municipio de Tuxcueca cuenta con 242 unidades económicas a diciembre de 2014 y su distribución por sectores revela un predominio de unidades económicas dedicadas al comercio, siendo estas el 50.4% del total de las empresas en el municipio.

Figura 6. Distribución de las unidades económicas Tuxcueca. 2014



FUENTE: IIEG, Instituto de Información Estadística y Geográfica del Estado de Jalisco; con información de INEGI, DENUE.

Valor agregado censal bruto

El valor agregado censal bruto se define como: “el valor de la producción que se añade durante el proceso de trabajo por la actividad creadora y de transformación del personal ocupado, el capital y la organización (factores de la producción), ejercida sobre los materiales que se consumen en la realización de la actividad económica.” En resumen, esta variable se refiere al valor de la producción que añade la actividad económica en su proceso productivo.

Los censos económicos 2014, registraron que en el municipio de Tuxcueca, los tres subsectores más importantes en la generación de valor agregado censal bruto fueron el Comercio al por menor de vehículos de motor, refacciones, combustibles y lubricantes; el Comercio al por menor de abarrotes, alimentos, bebidas, hielo y tabaco; y los Servicios de preparación de alimentos y bebidas, que generaron en conjunto el 61% del total del valor agregado censal bruto registrado en 2014 en el municipio.

El subsector de Comercio al por menor de vehículos de motor, refacciones, combustibles y lubricantes que concentró el 26% del valor agregado censal bruto en 2014, registró el mayor crecimiento real pasando de 588 mil pesos en 2009 a 7 millones 523 mil pesos en 2014, representado un incremento de 1,179% durante el periodo.

Tabla 9. Subsectores con mayor valor agregado censal bruto (VACB)				
Tuxcueca, 2009 y 2014. (Miles de pesos).				
Subsector	2009	2014	%Part 2014	Var % 2009 - 2014
468 Comercio al por menor de vehículos de motor, refacciones, combustibles y lubricantes	588	7,523	26%	1179%
461 Comercio al por menor de abarrotes, alimentos, bebidas, hielo y tabaco	11,965	7,098	25%	-41%
722 Servicios de preparación de alimentos y bebidas	11,867	2,763	10%	-77%
114 Pesca, caza y captura (sólo Pesca)	9,279	1,689	6%	-82%
311 Industria alimentaria	2,827	1,521	5%	-46%
462 Comercio al por menor en tiendas de autoservicio y departamentales		1,499	5%	0%
222 Suministro de agua y suministro de gas por ductos al consumidor final	391	912	3%	133%
811 Servicios de reparación y mantenimiento	1,075	895	3%	-17%
464 Comercio al por menor de artículos para el cuidado de la salud	803	697	2%	-13%
434 Comercio al por mayor de materias primas agropecuarias y forestales, para la industria, y materiales de desecho	1,139	632	2%	-45%
467 Comercio al por menor de artículos de ferretería, tlapalería y vidrios	1,017	367	1%	-64%
Otros	5,631	2,952	10%	-48%
Total	46,582	28,548	100.0%	-39%

FUENTE: IIEG, Instituto de Información Estadística y Geográfica del Estado de Jalisco; en base a datos proporcionados por el INEGI.

Empleo

Trabajadores asegurados en el IMSS

Por grupo económico

En el último trienio, el municipio de Tuxcueca ha visto un crecimiento en el número de trabajadores asegurados registrados ante el IMSS, lo que se traduce en un incremento de sus grupos económicos. Para septiembre de 2015, el IMSS reportó un total de 130 trabajadores, lo que representa 17 trabajadores más que en diciembre de 2012.

En función de los registros del IMSS el grupo económico que más empleos genera dentro del municipio de Tuxcueca, es la *Agricultura* que en septiembre de 2015 registró un total de 81 trabajadores asegurados concentrando el 62.31% del total de trabajadores en el municipio. Este grupo registró un aumento de 10 trabajadores de diciembre de 2012 a septiembre de 2015.

El segundo grupo con más trabajadores asegurados es la *Compraventa de gases, combustibles y lubricantes*, que para septiembre de 2015 registró 21 trabajadores que representan el 16.15% del total de trabajadores a dicha fecha. De 2012 a 2014 este grupo tuvo un incremento de 4 trabajadores.

Tabla 10. Trabajadores permanentes y eventuales urbanos.						
Tuxcueca, Jalisco. 2012 –2015/09						
Grupos económicos	Dic	Dic	Dic	Sep	% Part	Var. Abs. Dic 2012 Sep 2015
	2012	2013	2014	2015	Sep-15	
Agricultura.	71	95	100	81	62.31%	10
Compraventa de gases, combustibles y lubricantes.	16	16	20	21	16.15%	5
Compraventa en tiendas de autoservicios y departamentos especializados.	0	0	5	6	4.62%	6
Elaboración de alimentos.	4	3	4	4	3.08%	0
Fabricación y ensamble de maquinaria, equipos, aparatos y accesorios y artículos eléctricos, electrónicos y sus partes.	0	3	4	4	3.08%	4
Fabricación y/o reparación de muebles de madera y sus partes; excepto de metal y de plástico moldeado.	2	2	3	4	3.08%	2
Compraventa de alimentos, bebidas y productos del tabaco.	3	3	3	3	2.31%	0
Construcción de edificaciones y obras de ingeniería civil.	1	1	6	2	1.54%	1
Agrupaciones mercantiles, profesionales, cívicas, políticas, laborales y religiosas.	0	0	0	2	1.54%	2
Compraventa de equipo de transporte; sus refacciones y accesorios.	0	0	1	1	0.77%	1
Otros	16	15	2	2	1.54%	-14
Total	113	138	148	130	100.00%	17

FUENTE: IIEG, Instituto de Información Estadística y Geográfica del Estado de Jalisco; en base a datos proporcionados por el IMSS.

Trabajadores asegurados en el IMSS Región Sureste

Dentro de la región Sureste, Tuxcueca se presenta como el sexto municipio con mayor número de trabajadores asegurados concentrando el 1.25% del total de trabajadores en el IMSS dentro de esta región en septiembre de 2015, quedando por debajo de Tizapán el Alto que representa el 4.49% y de Valle de Juárez con el 1.63%

De diciembre de 2012 a septiembre de 2015 el municipio de Tuxcueca registró el mayor incremento real en el número de trabajadores asegurados en la región Sureste, pasando de 113 trabajadores en 2012, a 130 trabajadores en septiembre de 2015, incrementando en 17 trabajadores durante el total del periodo.

Tabla 11. Trabajadores asegurados									
Región Sureste de Jalisco. 2012-2015/09									
Sureste	2012	2013	2014	2015 Sep	% Part. Sep 2015	Var. Abs. Dic 2012-Sep2015	Var % Dic 2012-Sep15	IDM- E[1]	IDM[2]
Chapala	4,542	4,518	4,606	4,776	46.05%	234	5.2%	33	22
Jocotepec	2320	2810	3166	3768	36.33%	1448	62.4%	48	50
Mazamitla	811	861	950	935	9.01%	124	15.3%	44	21
Tizapán el Alto	421	405	448	466	4.49%	45	10.7%	94	108
Valle de Juárez	169	175	172	169	1.63%	0	0.0%	67	51
Tuxcueca	113	138	148	130	1.25%	17	15.0%	58	85
Concepción de Buenos Aires	61	54	58	72	0.69%	11	18.0%	60	49
La Manzanilla de la Paz	48	51	69	53	0.51%	5	10.4%	57	72
Quitupan	5	4	9	2	0.02%	-3	-60.0%	120	113
Santa María del Oro	13	0	2	1	0.01%	-12	-92.3%	115	122
Total	8,503	9,016	9,628	10,372	100.00%	1869	22.0%		

FUENTE: IIEG, Instituto de Información Estadística y Geográfica del Estado de Jalisco; en base a datos proporcionados por el IMSS

El índice de desarrollo municipal conjunta una serie de variables económicas, institucionales, sociales y de medio ambiente, para proporcionar un indicador que permite identificar la posición que ocupa el municipio en el plano estatal, es decir, comparar la situación del municipio con relación a los demás municipios de la misma región y con los municipios del resto del estado.

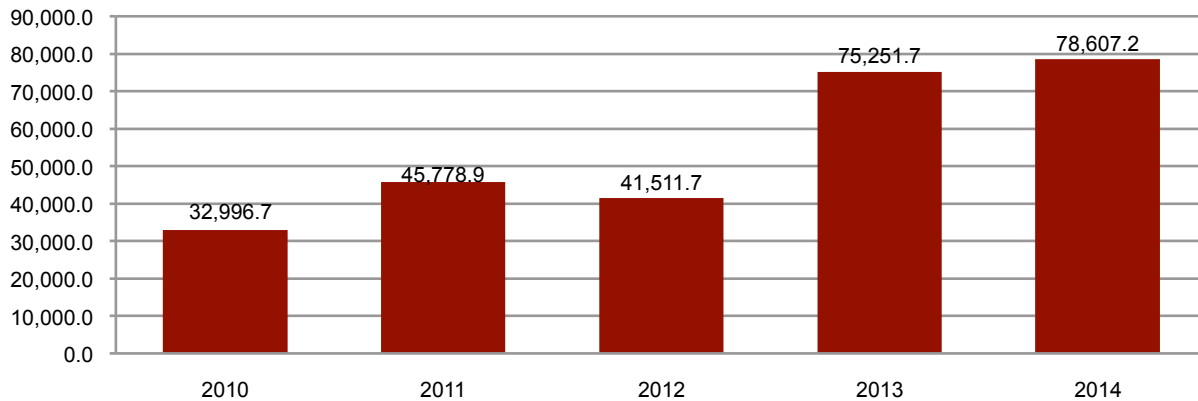
Tuxcueca se ubica en la posición número 85 en el índice de desarrollo municipal (IDM) del total de los 125 municipios del estado. Dentro de la Región Sureste, Mazamitla es el municipio con el índice mejor calificado al ubicarse en la posición número 21 del total de municipios de Jalisco. En contraparte, Santa María del Oro se ubica en el lugar 122.

Por su parte, el índice de desarrollo municipal del aspecto económico (IDM-E), engloba las variables de producción, producción agropecuaria, trabajadores asegurados, y población ocupada, para dar un elemento que permita monitorear la situación de desarrollo económico que tiene el municipio y así poder compararlo con el resto de los municipios del estado. Este indicador que se pondera en función del tamaño de la población, es más favorable para el municipio de Tuxcueca al ubicarlo en la posición 58, y ser el quinto municipio mejor posicionado en la región Sureste.

Agricultura y ganadería

El valor de la producción agrícola en Tuxcueca ha observado una tendencia a la alza durante el periodo 2010–2014, habiendo registrado sus niveles más altos en 2014. El valor de la producción agrícola de Tuxcueca de 2014 representó 0.2% con respecto al valor total estatal, mientras que en 2010 (el año con los niveles más bajos) representó el 0.1% del total estatal.

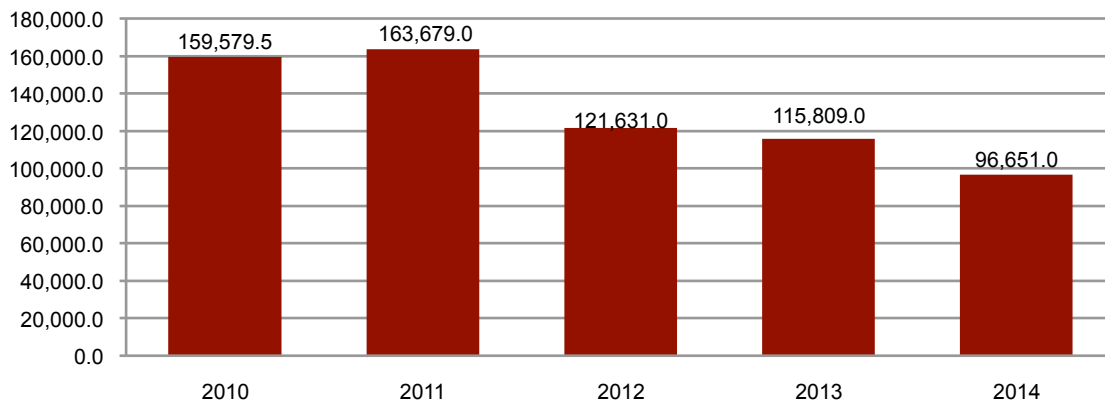
Figura 7. Valor de la producción agrícola Acatic 2010 - 2014 (Miles de pesos)



FUENTE: IIEG, Instituto de Información Estadística y Geográfica del Estado de Jalisco; información de SIAP / SAGARPA - OEIDRUS

La producción ganadera en Tuxcueca ha mantenido una tendencia decreciente durante el periodo 2010-2014, siendo el ejercicio de 2011 el año en el que se ha registrado el mayor crecimiento en el valor de la producción ganadera en el municipio. En 2011, la producción ganadera de Tuxcueca representó el 0.3% del total de la producción ganadera estatal, siendo este el porcentaje de participación más alto que ha tenido el municipio.

Figura 8. Valor de la producción ganadera Tuxcueca 2010 - 2014 (Miles de pesos)



FUENTE: IIEG, Instituto de Información Estadística y Geográfica del Estado de Jalisco; información de SIAP / SAGARPA - OEIDRUS

MEDIO AMBIENTE

TUXCUECA
DIAGNÓSTICO DEL MUNICIPIO
Octubre 2015

Índice municipal de medio ambiente

Tabla 12. Municipios de la región Sureste de acuerdo al índice municipal de medio ambiente.

Tuxcueca, Jalisco			
Nombre	Índice Municipal Medio Ambiente	Posición estatal	Categoría
Tuxcueca	66.25	3	Muy Alto
Concepción de Buenos Aires	64.90	9	Muy Alto
Mazamitla	63.21	14	Muy Alto
La Manzanilla de la Paz	61.71	21	Muy Alto
Valle de Juárez	61.55	22	Muy Alto
Chapala	59.40	30	Alto
Tizapán el Alto	58.16	38	Alto
Jocotepec	57.16	54	Alto
Quitupan	55.79	63	Medio
Santa Maria del Oro	53.22	76	Medio

FUENTE: IIEG, Instituto de Información Estadística y Geográfica del Estado de Jalisco con información de SEMADES, 2000, 2010; SEMARNAT, 2000; CONAGUA, 2010; CONABIO, 2010; INEGI, 1982, 2005,2007; CONAFOR, 2007; CEA, 2007; CCA, 2010.

Considerando el índice de medio ambiente, que contempla aspectos como generación de residuos sólidos, deforestación, explotación de acuíferos, cobertura forestal, áreas naturales protegidas, entre otros, Tuxcueca se ubica en el lugar 3 a nivel estatal, lo cual indica un desarrollo *Muy Alto* del medio ambiente en comparación al resto de los municipios de la entidad, y la segunda posición en la región Sureste.

En el Índice Municipal de Medio Ambiente, 2013, destaca que Tuxcueca se ubica en un acuífero no sobreexplotado, sobre el cual se registra un total de 1,557 viviendas particulares habitadas, de las cuales 95.25% tienen disponibilidad de agua dentro de la casa o el terreno y 93.32% cuentan con drenaje conectado a la red pública, fosa séptica u otros.

El Municipio tiene una cobertura de 16.2% de bosques, 40.6% de selvas y 37.5% destinada a la agricultura. En los últimos 25 años el municipio ha recuperado 1.52 km² de superficie con vegetación natural y presenta 32.12% de la superficie con riesgo de erosión. En el ordenamiento ecológico territorial, el 71.73% de su territorio está bajo políticas ambientales de conservación.

En términos de residuos sólidos urbanos, el municipio participa con el 0.05% del total estatal, equivalente a 3.430 toneladas generadas por día.

DESARROLLO INSTITUCIONAL

TUXCUECA
DIAGNÓSTICO DEL MUNICIPIO
Octubre 2015

Desarrollo institucional

El Índice de Desarrollo Municipal (IDM) mide el progreso de un municipio en cuatro dimensiones del desarrollo: social, económica, ambiental e institucional, con la finalidad de presentar una evaluación integral de la situación de cada uno de éstos. El IDM parte de tres premisas vinculadas con el concepto de desarrollo humano, según el cual, el principal objetivo es beneficiar a las personas; las actividades de los gobiernos afectan el nivel de desarrollo de sus comunidades y que el desarrollo sostenible posibilita el bienestar de los individuos a largo plazo (ver detalles en <http://iieg.gob.mx/general.php?id=8&idg=472>).

En los tres apartados anteriores ya se ha hecho referencia al desarrollo social, económico y del medio ambiente; finalmente en esta sección se aborda el componente institucional (Índice de Desarrollo Municipal Institucional; IDM-I), que mide el desempeño de las instituciones gubernamentales de un municipio a través de cinco rubros que contemplan el esfuerzo tributario, la transparencia, la participación electoral, el número de empleados municipales per cápita y la seguridad.

En la construcción del IDM se decidió incluir cinco variables para medir el desarrollo institucional de los municipios de Jalisco, tal y como se muestra en las dos tablas siguientes, por medio del porcentaje de participación ciudadana en elecciones; la evaluación del cumplimiento de la publicación de información fundamental y de la obligación de la atención a las solicitudes de información; la tasa de empleados municipales por cada mil habitantes; el porcentaje de ingresos propios por municipio y el número de delitos del fuero común por cada mil habitantes.

Tabla 13. Desarrollo institucional de los municipios en el contexto estatal con base en cinco indicadores

Tuxcueca, Región Sureste 2011 (Parte I)							
Clave	Municipio	Porcentaje de participación ciudadana en elecciones 2009		Evaluación del cumplimiento de la publicación de información fundamental		Empleados municipales por cada 1000 habitantes 2009	
		Valor municipal	Lugar estatal	Valor municipal	Lugar estatal	Valor municipal	Lugar estatal
030	Chapala	59.05	61	22.11	35	5.53	10
026	Concepción de Buenos Aires ^{/be}	63.53	27	11.36	76	11.12	70
050	Jocotepec ^{/e}	57.23	76	44.70	17	6.50	21
057	La Manzanilla de la Paz ^{*/be}	68.23	12	1.52	111	24.50	116
059	Mazamitla ^{/e}	64.79	22	1.52	123	6.05	16
069	Quitupan ^{/be}	44.95	124	11.36	91	6.44	20
056	Santa María del Oro ^{*e}	62.22	38	1.52	113	22.25	113
096	Tizapán el Alto ^{/be}	53.08	101	5.30	104	7.14	28
107	Tuxcueca ^{/de}	62.44	35	12.21	45	20.58	110
112	Valle de Juárez ^{/be}	62.04	40	11.36	72	11.73	76

Fuente: Índice de Desarrollo Municipal, IDM-I con base en IFE, ITEI, INEGI, Procuraduría de Justicia del Estado de Jalisco e INAFED (ver detalles y notas en IDM 2012 <http://iieg.gob.mx/general.php?id=8&idg=472>).

En el caso de Tuxcueca, en 2009 registró una participación electoral del 62.44%, que lo coloca en el lugar 35 de los 125 municipios. Lo que significa que tiene una alta participación electoral en comparación con otras municipalidades del estado.

Por otra parte, en 2011 con una calificación de 12.21% en materia de cumplimiento en las obligaciones de transparencia, el municipio se colocó en el lugar 45. Lo que muestra el grado de compromiso de una administración en publicar y mantener actualizada la información, en particular, la correspondiente a los rubros financieros y regulatorios; así como la mejora en su accesibilidad y un adecuado manejo y protección de la información confidencial. Esto en el marco del cumplimiento del derecho de acceso a la información pública.

En lo que respecta a los empleados que laboran en las administraciones públicas, es importante destacar que en 2009, Tuxcueca tenía una tasa de 20.58 empleados municipales por cada mil habitantes, por lo que ocupa el sitio 110 a nivel estatal en este rubro. Esto en el sentido de que entre menor sea el valor de este indicador mejor, porque implica una lógica de austeridad donde con menos empleados municipales se logra prestar los servicios municipales a la población.

Asimismo, en el ámbito de las finanzas municipales, para 2009 el 19.59% de los ingresos de Tuxcueca se consideran propios; esto significa que fueron generados mediante sus propias estrategias de recaudación, lo que posiciona al municipio en el lugar 109 en el ordenamiento de este indicador respecto a los demás municipios del estado. Mientras que en la cuestión de seguridad, en 2011 el municipio registró una tasa de 7.26 delitos por cada mil habitantes, que se traduce en el lugar 70 en el contexto estatal, siendo el lugar uno, el municipio más seguro en función de esta tasa.

Considerando los cinco indicadores, Tuxcueca obtiene un desarrollo institucional bajo, con un IDM-I de 37.57, que lo coloca en el sitio 107 del ordenamiento estatal. Donde el primer lugar lo tiene Zapotlanejo y el último, Santa María del Oro.

Tabla 14. Desarrollo institucional de los municipios en el contexto estatal con base en cinco indicadores

Tuxcueca, Región Ciénega 2011 (Parte II)								
Clave	Municipio	Porcentaje de ingresos propios 2009		Delitos del fuero común por cada 1000 habitantes ^f		IDM-Institucional		
		Valor municipal	Lugar estatal	Valor municipal	Lugar estatal	Índice	Grado	Lugar estatal
030	Chapala	45.92	30	14.37	121	57.7	Muy Alto	15
026	Concepción de Buenos Aires ^{/be}	34.62	74	5.04	29	44.5	Medio	76
050	Jocotepec ^{/e}	33.67	76	6.11	53	52.2	Alto	27
057	La Manzanilla de la Paz ^{*/be}	31.38	84	6.66	62	38.2	Bajo	105
059	Mazamitla ^{/e}	43.82	40	12.08	114	52.4	Alto	24
069	Quitupan ^{/be}	12.02	115	5.41	37	36.0	Muy Bajo	113
056	Santa María del Oro ^{*e}	2.31	125	4.00	22	27.2	Muy Bajo	125
096	Tizapán el Alto ^{/be}	31.47	83	4.30	24	41.4	Bajo	95
107	Tuxcueca ^{/de}	19.59	109	7.26	70	37.6	Bajo	107
112	Valle de Juárez ^{/be}	40.68	50	7.41	73	47.4	Alto	59

Fuente: Índice de Desarrollo Municipal, IDM-I con base en IFE, ITEI, INEGI, Procuraduría de Justicia del Estado de Jalisco e INAFED (ver detalles y notas en IDM 2012 <http://iieg.gob.mx/general.php?id=8&idg=472>).

Directorio municipal



Presidente Municipal Tuxcueca

Cuauhtémoc Sosa Cárdenas

tuxcueca@jalisco.gob.mx

Domicilio

Álvaro Obregón No. 1, C.P. 49430, Tuxcueca, Jalisco

Teléfonos

(376) 768 0250 (Fax) / 768 1415 / 768 0611

Síndico (a)

María del Rosario González Bernal

Regidores (as)

Juan Diego Fonseca Zepeda

Adalberto Vargas Basulto

Emma Rodríguez Hernández

Gerardo Chávez Lupercio

María Elena Cisneros García

Gonzalo Navarro Hernández

José Martín Sánchez Rodríguez

Edgar Ignacio Ruiz Flores

Luis Antonio Aceves García