



VALLE DE GUADALUPE DIAGNÓSTICO DEL MUNICIPIO

Octubre 2015

VALLE DE GUADALUPE DIAGNÓSTICO DEL MUNICIPIO

Octubre 2015

HISTORIA	3
Toponimia	
Contexto histórico	
GEOGRAFÍA	6
Mapa base	
Medio físico e infraestructura	
DEMOGRAFÍA Y SOCIEDAD	10
Aspectos demográficos	
Intensidad migratoria	
Pobreza multidimensional	
Marginación	
Índices sociodemográficos	
ECONOMÍA	21
Número de empresas	
Valor agregado censal bruto	
Empleo	
Agricultura y ganadería	
MEDIO AMBIENTE	28
Subíndice municipal de medio ambiente	
DESARROLLO INSTITUCIONAL	30
Desarrollo institucional	

Consulta el documento en línea
<http://www.iiieg.gob.mx/>

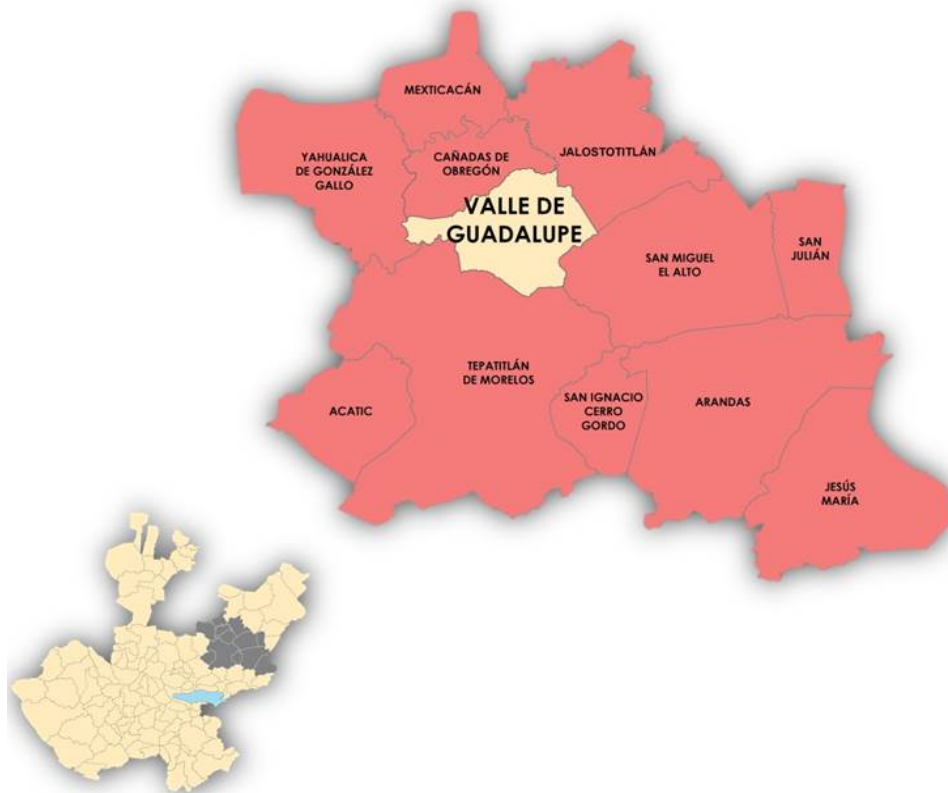
HISTORIA

VALLE DE GUADALUPE
DIAGNÓSTICO DEL MUNICIPIO
Octubre 2015

Toponimia

En 1885, el capellán presbítero Lino Carmen Martínez López trazó las calles del poblado e inició la construcción del templo y las primeras escuelas de la población. En ese mismo año, por decreto del 30 de abril de 1885, se dispuso la elevación en comisaría municipal de la hacienda La Venta de Pegueros que en lo sucesivo se denominaría Valle de Guadalupe.

Figura 1. Valle de Guadalupe, Jalisco.
Localización geográfica.



FUENTE: IIEG, Instituto de Información Estadística y Geográfica del Estado de Jalisco, “Mapa General del Estado de Jalisco, 2012”

Contexto histórico

Sus primeros pobladores fueron tribus tecuexes que fueron subyugadas por los toltecas quienes les impusieron sus costumbres, religión y gobierno.

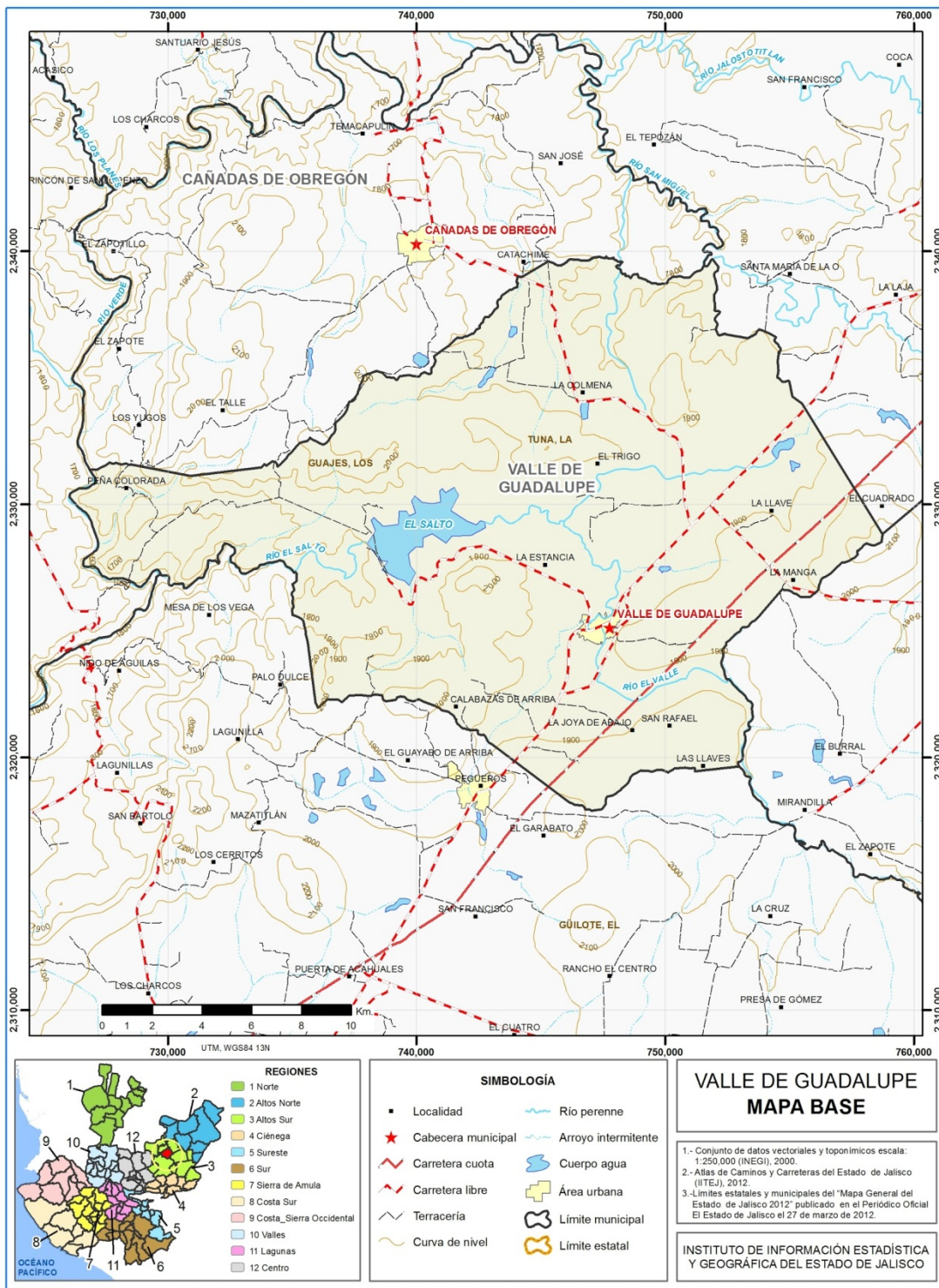
La conquista del lugar fue en 1529. Originalmente la población se asentó en un lugar conocido actualmente como “La Estancia” (distante aproximadamente 2 kilómetros de la cabecera municipal); en donde se construyeron las primeras casas; las tierras de referencia se denominaron originalmente “Hacienda de San Nicolás”.

Por decreto del 1° de octubre de 1903, la comisaría de Valle de Guadalupe pasa a formar parte de la municipalidad de Cañadas. Por decreto del 31 de mayo de 1922, la comisaría de Valle de Guadalupe se erigió en municipalidad.

GEOGRAFÍA

VALLE DE GUADALUPE
DIAGNÓSTICO DEL MUNICIPIO
Octubre 2015

Figura 2. Valle de Guadalupe, Jalisco.
Mapa base.



FUENTE: IIEG, Instituto de Información Estadística y Geográfica del Estado de Jalisco; 2015.

Geografía

Tabla 1. Medio físico

Valle de Guadalupe, Jalisco

Medio físico	Descripción	
Superficie municipal (km ²)	368	El municipio de Valle de Guadalupe tiene una superficie de 368Km ² . Por su superficie se ubica en la posición 73 con relación al resto de los municipios del estado.
Altura (msnm)	Mínima municipal	1,470
	Máxima municipal	2,120
	Cabecera municipal	1,837
Pendientes (%)	Planas (< 5°)	62.9
	Lomerío (5° - 15°)	27.5
	Montañosas (> 15°)	9.6
Clima (%)	Semicálido semihúmedo	100.0
Temperatura (°C)	Máxima promedio	31.6
	Mínima promedio	5.4
	Media anual	18.4
Precipitación (mm)	Media anual	773
	Aluvial	5.0
	Arenisca	2.9
	Basalto	37.6
	Lacustre	0.3
	Limolita - Arenisca	0.8
	Residual	0.7
	Riolita – Toba ácida	52.1
	Toba ácida	0.4
Tipo de suelo (%)	Durisol	3.6
	Fluvisol	0.1
	Leptosol	1.7
	Lixisol	6.1
	Luvisol	0.1
	Phaeozem	54.1
	Planosol	29.0
	Regosol	0.7
	Vertisol	2.3
Otros	2.4	
Cobertura de suelo (%)	Agricultura	41.3
	Asentamiento humano	0.2
	Bosque	11.6
	Cuerpo de agua	2.1
	Selva	22.1

La cabecera municipal es Valle de Guadalupe y se encuentra a 1,837 msnm. El territorio municipal tiene alturas entre los 1,470 y 2,120 msnm.

El 62.9% del municipio tiene terrenos planos, es decir, con pendientes menores 5°.

El municipio de Valle de Guadalupe (100.0%) tiene clima semicálido semihúmedo. La temperatura media anual es de 18.4°C, mientras que sus máximas y mínimas promedio oscilan entre 31.6°C y 5.4°C respectivamente. La precipitación media anual es de 773mm.

El tipo de roca predominante es riolita - toba ácida (52.1%), combinación de rocas ígneas extrusivas y de origen explosivo formado por material suelto o consolidado. Constituidas por más del 65% de sílice

El suelo predominante es el Phaeozem (feozem) (54.1%), se presentan en cualquier tipo de relieve, tiene una capa superficial oscura, suave, rica en materia orgánica y nutrientes. De profundidad variable, si son profundos se utilizan para la agricultura, los menos profundos se localizan en pendiente con rendimientos más bajos y se erosionan con facilidad.

La agricultura (41.3%) es el uso de suelo dominante en el municipio.

FUENTE: IIEG, Instituto de Información Estadística y Geográfica del Estado de Jalisco; con base en: Geología, Edafología SII y Uso de Suelo y Vegetación SIV, esc. 1:250,000, INEGI. Clima, CONABIO. Tomo 1 Geografía y Medio Ambiente de la Enciclopedia Temática Digital de Jalisco. MDE y MDT del conjunto de datos vectoriales, esc. 1:50,000, INEGI. Mapa General del Estado de Jalisco 2012.

Tabla 1.1. Infraestructura

Valle de Guadalupe, Jalisco

Infraestructura		Descripción
Infraestructura (km)	Carreteras	73.6
	Caminos	72.8
El municipio se encuentra en el noveno lugar de la región Altos Sur, registrando grado alto de conectividad en caminos y carreteras.		
Tipo de servicios	Cantidad	Comentarios
Escuelas	10	La información presentada en esta tabla corresponde a los servicios concentrados en localidades mayores a 2,500 habitantes.
Palacio o ayudantía	1	
Plaza	4	
Centro Salud	2	
Templo	4	

FUENTE: IIEG, Instituto de Información Estadística y Geográfica del Estado de Jalisco, Atlas de Caminos y Carreteras del Estado de Jalisco 2012, Conectividad 2012, Mapa General del Estado de Jalisco 2012. Censo de Población y Vivienda 2000 y 2010, INEGI. Siete servicios básicos, CDTR-IITEJ, 2009.

DEMOGRAFÍA Y SOCIEDAD

VALLE DE GUADALUPE
DIAGNÓSTICO DEL MUNICIPIO
Octubre 2015

Aspectos demográficos

El municipio de Valle de Guadalupe pertenece a la región Altos Sur, su población en 2010 según el Censo de Población era de 6 mil 705 personas; 49.7 por ciento hombres y 50.3 por ciento mujeres, los habitantes del municipio representaban el 1.7 por ciento del total regional (ver tabla 2). Comparando este monto poblacional con el del año 2000, se obtiene que la población municipal aumentó un 12.5 por ciento en diez años.

Tabla 2. Población por sexo, porcentaje en el municipio							
Valle de Guadalupe, Jalisco							
Clave	No.	Municipio/localidad	Población total 2000	Población 2010			
				Total	Porcentaje en el municipio	Hombres	Mujeres
111 VALLE DE GUADALUPE			5,958	6,705	100.00	3,333	3,372
0001	1	VALLE DE GUADALUPE	4,178	4,492	67.0	2,205	2,287
0064	2	LA PROVIDENCIA	118	453	6.8	227	226
0065	3	PUERTA DE MACIAS	59	147	2.2	76	71
0014	4	CAÑADA GRANDE	102	116	1.7	61	55
0072	5	EL ROSARIO (EL CRUCERO DE CAÑADAS)	95	107	1.6	49	58

FUENTE: IIEG, Instituto de Información Estadística y Geográfica del Estado de Jalisco con base en INEGI, censos y conteos nacionales, 2000-2010

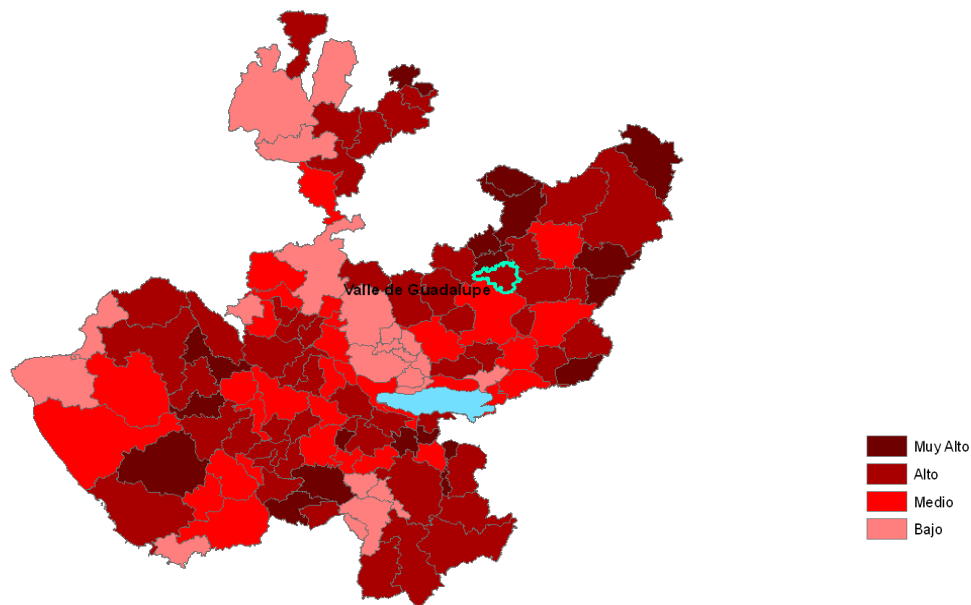
El municipio en 2010 contaba con 86 localidades, de éstas, 15 eran de dos viviendas y 30 de una. La cabecera municipal de Valle de Guadalupe es la localidad más poblada con 4 mil 492 personas, y representaba el 67.0 por ciento de la población, le sigue La Providencia con el 6.8, Puerta de Macías con el 2.2, Cañada Grande con el 1.7 y El Rosario con el 1.6 por ciento del total municipal.

Se estima que para el 2015 esta población aumentará a 7 mil 225 habitantes, donde 3 mil 646 son hombres y 3 mil 579 mujeres, manteniendo el 0.09 por ciento de la población total del estado.

Intensidad migratoria

El estado de Jalisco tiene una añeja tradición migratoria a Estados Unidos que se remonta hacia los finales del siglo XIX. Se estima que 1.4 millones de personas nacidas en Jalisco habitan en Estados Unidos y que alrededor de 2.6 millones de personas nacidas en aquel país son hijos de padres jaliscienses. De acuerdo al índice de intensidad migratoria calculado por Consejo Nacional de Población (CONAPO) con datos del censo de población de 2010 del INEGI, Jalisco tiene un grado alto de intensidad migratoria, y tiene el lugar decimotercero entre las entidades federativas del país con mayor intensidad migratoria.

Figura 3. Grado de Intensidad migratoria a Estados Unidos.
Jalisco, 2010



FUENTE: IIEG, Instituto de Información Estadística y Geográfica del Estado de Jalisco con base en estimaciones del CONAPO, 2010.

Los indicadores de este índice señalan que particularmente en Valle de Guadalupe, en el 13.73 por ciento de las viviendas del municipio se recibieron remesas en 2010, en un 5.78 por ciento se reportaron emigrantes del quinquenio anterior (2005-2010), en el 2.64 por ciento se registraron migrantes circulares del quinquenio anterior, así mismo el 8.67 por ciento de las viviendas contaban con migrantes de retorno (Ver tabla 3).

Tabla 3. Índice y grado de intensidad migratoria e indicadores socioeconómicos	
Valle de Guadalupe, 2010	
Índice y grado de intensidad migratoria e indicadores socioeconómicos	Valores
Índice de intensidad migratoria	1.2993902
Grado de intensidad migratoria	Alto
Total de viviendas	1592
% Viviendas que reciben remesas	13.73
% Viviendas con emigrantes en Estados Unidos del quinquenio anterior	5.78
% Viviendas con migrantes circulares del quinquenio anterior	2.64
% Viviendas con migrantes de retorno del quinquenio anterior	8.67
Lugar que ocupa en el contexto estatal	30
Lugar que ocupa en el contexto nacional	290

FUENTE: IIEG, Instituto de Información Estadística y Geográfica del Estado de Jalisco con base en estimaciones del CONAPO con base en el INEGI, muestra del diez por ciento del Censo de Población y Vivienda 2010.

Cabe señalar que en el cálculo previo del índice de intensidad migratoria, que fue en el año 2000, la unidad de observación eran los hogares y Valle de Guadalupe ocupaba el lugar 57 con grado muy alto, donde los hogares que recibieron remesas fue el 10.15 por ciento, hogares con emigrantes en Estados Unidos del quinquenio anterior 13.39 por ciento, el 2.8 por ciento de los hogares tenían migrantes circulares del quinquenio anterior y 4.49 por ciento migrantes de retorno (ver tabla 4).

Tabla 4. Índice y grado de intensidad migratoria e indicadores socioeconómicos	
Valle de Guadalupe, 2000	
Índice y grado de intensidad migratoria e indicadores socioeconómicos	Valores
Índice de intensidad migratoria	1.1939580
Grado de intensidad migratoria	Alto
Total de hogares	1359
% Hogares que reciben remesas	10.15
% Hogares con emigrantes en Estados Unidos del quinquenio anterior	13.39
% Hogares con migrantes circulares del quinquenio anterior	2.80
% Hogares con migrantes de retorno del quinquenio anterior	4.49
Lugar que ocupa en el contexto estatal	57

Fuente: Consejo Nacional de Población. Colección: Índices Sociodemográficos. Diciembre de 2001.

Pobreza multidimensional

La pobreza, está asociada a condiciones de vida que vulneran la dignidad de las personas, limitan sus derechos y libertades fundamentales, impiden la satisfacción de sus necesidades básicas e imposibilitan su plena integración social. De acuerdo con esta concepción, una persona se considera en situación de pobreza multidimensional cuando sus ingresos son insuficientes para adquirir los bienes y los servicios que requiere para satisfacer sus necesidades y presenta carencia en al menos uno de los siguientes seis indicadores: rezago educativo, acceso a los servicios de salud, acceso a la seguridad social calidad y espacios de la vivienda servicios básicos en la vivienda.

La nueva metodología para medir el fenómeno de la pobreza fue desarrollada por el CONEVAL y permite profundizar en el estudio de la pobreza, ya que además de medir los ingresos, como tradicionalmente se realizaba, se analizan las carencias sociales desde una óptica de los derechos sociales.

Estos componentes permitirán dar un seguimiento puntual de las carencias sociales y al bienestar económico de la población, además de proporcionar elementos para el diagnóstico y seguimiento de la situación de la pobreza en nuestro país, desde un enfoque novedoso y consistente con las disposiciones legales aplicables y que retoma los desarrollos académicos recientes en materia de medición de la pobreza.

En términos generales de acuerdo a su ingreso y a su índice de privación social se proponen la siguiente clasificación:

Pobres multidimensionales.- Población con ingreso inferior al valor de la línea de bienestar y que padece al menos una carencia social.

Vulnerables por carencias sociales.- Población que presenta una o más carencias sociales, pero cuyo ingreso es superior a la línea de bienestar.

Vulnerables por ingresos.- Población que no presenta carencias sociales y cuyo ingreso es inferior o igual a la línea de bienestar.

No pobre multidimensional y no vulnerable.- Población cuyo ingreso es superior a la línea de bienestar y que no tiene carencia social alguna.

Tabla 5. Pobreza multidimensional		
Valle de Guadalupe, 2010		
Indicadores de incidencia	Porcentaje	Personas
Pobreza multidimensional		
Población en situación de pobreza multidimensional	50.6	3,037
Población en situación de pobreza multidimensional moderada	45.3	2,719
Población en situación de pobreza multidimensional extrema	5.3	319
Población vulnerable por carencias sociales	31.7	1,904
Población vulnerable por ingresos	6.1	367
Población no pobre multidimensional y no vulnerable	11.5	689
Privación social		
Población con al menos una carencia social	82.4	4,941
Población con al menos tres carencias sociales	21.5	1,288
Indicadores de carencias sociales¹		
Rezago educativo	29.3	1,754
Acceso a los servicios de salud	47.7	2,858
Acceso a la seguridad social	67.4	4,043
Calidad y espacios de la vivienda	1.5	93
Acceso a los servicios básicos en la vivienda	8.2	491
Acceso a la alimentación	20.2	1,213
Bienestar		
Población con un ingreso inferior a la línea de bienestar mínimo	20.6	1,235
Población con un ingreso inferior a la línea de bienestar	56.8	3,404

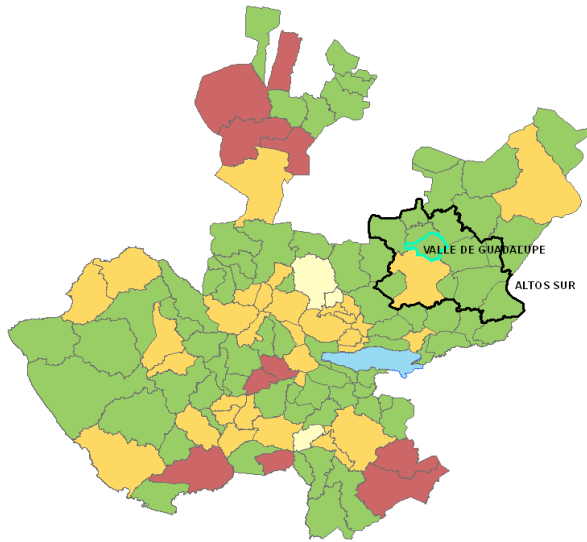
FUENTE: IIEG, Instituto de Información Estadística y Geográfica del Estado de Jalisco con base en, estimaciones del CONEVAL con base en INEGI, MCS-ENIGH 2010 y la muestra del Censo de Población y Vivienda

¹ Se reporta el porcentaje de la población con cada carencia social.

En la tabla 5 se muestra el porcentaje y número de personas en situación de pobreza, vulnerable por carencias sociales, vulnerable por ingresos y no pobre y no vulnerable; en Valle de Guadalupe el 50.6 por ciento de la población se encuentra en situación de pobreza, es decir 3 mil 37 personas comparten esta situación en el municipio, así mismo el 31.7 por ciento (1,904 personas) de la población es vulnerable por carencias sociales; el 6.1 por ciento es vulnerable por ingresos y el 11.5 por ciento es no pobre y no vulnerable.

Es importante agregar que el 5.3 por ciento de Valle de Guadalupe presentó pobreza extrema, es decir 319 personas, y un 45.3 por ciento en pobreza moderada (2,719 personas). De los indicadores de carencias sociales, destaca que el acceso a la seguridad social es la más alta con un 67.4 por ciento, que en términos relativos se trata de 4 mil 43 habitantes. Los que menos porcentajes acumulan son calidad y espacios de la vivienda y acceso a los servicios básicos en la vivienda con el 1.5 y el 8.2 por ciento respectivamente.

Figura 4. Porcentaje de población con pobreza multidimensional por municipio.
Jalisco, 2010



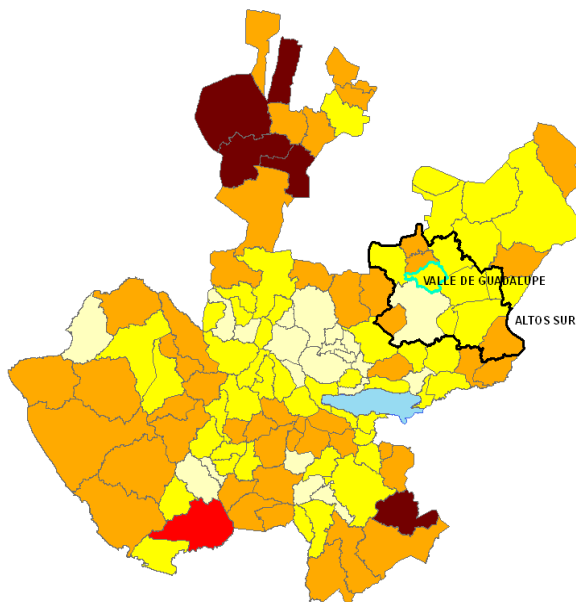
FUENTE: IIEG, Instituto de Información Estadística y Geográfica del Estado de Jalisco con base en estimaciones del CONEVAL, 2010.

Marginación

La construcción del índice para las entidades federativas, regiones y municipios considera cuatro dimensiones estructurales de la marginación: falta de acceso a la educación (población analfabeta de 15 años o más y población sin primaria completa de 15 años o más), residencia en viviendas inadecuadas (sin disponibilidad de agua entubada, sin drenaje ni servicio sanitario exclusivo, con piso de tierra, sin disponibilidad de energía eléctrica y con algún nivel de hacinamiento), percepción de ingresos monetarios insuficientes (ingresos hasta 2 salarios mínimos) y residir en localidades pequeñas con menos de 5 mil habitantes.

En la tabla 6 se presentan los indicadores que componen el índice de marginación para el 2010. En donde se ve que el municipio de Valle de Guadalupe cuenta con un grado de marginación Bajo, y que la mayoría de sus carencias son similares a las del promedio regional; destaca que la población de 15 años o más sin primaria completa asciende al 29.0 por ciento, y que el 33.6 por ciento de la población no gana ni dos salarios mínimos.

Figura 5. Índice de marginación por municipio.
Jalisco, 2010



FUENTE: IIEG, Instituto de Información Estadística y Geográfica del Estado de Jalisco con base en estimaciones del CONAPO, 2010.

A nivel localidad, se tiene que la mayoría de las principales localidades del municipio tienen grado de marginación Medio, a excepción de El Rosario que tiene grado de marginación Bajo y la cabecera municipal con grado Muy Bajo. Destaca Cañada Grande que tiene el más alto porcentaje de población analfabeta (11.1%) y sin primaria completa (36.3%) (Ver tabla 6).

Tabla 6. Grado de marginación e indicadores sociodemográficos							
Valle de Guadalupe, 2010							
Municipio / Localidad		Grado	% Población de 15 años o más analfabeta	% Población de 15 años o más sin primaria completa	% Población en localidades con menos de 5000 habitantes	% Población ocupada con ingreso de hasta 2 salarios mínimos	% Viviendas particulares habitadas que no disponen de refrigerador
Clave	Nombre						
14	Jalisco	Bajo	4.4	18.0	17.5	27.2	6.8
	Región Altos Sur		8.3	30.6	30.4	34.5	7.4
111	Valle de Guadalupe	Bajo	6.6	29.0	100.0	33.6	4.8
0001	Valle de Guadalupe	Muy bajo	5.4	25.9			3.2
0064	La Providencia	Medio	7.5	30.7			14.3
0065	Puerta de Macias	Medio	9.1	38.1			0.0
0014	Cañada Grande	Medio	11.1	36.3			11.5
0072	El Rosario (El Crucero de Cañadas)	Bajo	4.5	19.7			3.8

* Para el cálculo de los índices estatales, municipales y regionales, estos indicadores corresponden a los porcentajes de ocupantes en viviendas.

FUENTE: IIEG, Instituto de Información Estadística y Geográfica del Estado de Jalisco, con base en CONAPO, Índices de marginación por entidad federativa, municipal y a nivel localidad, 2010

Respecto a las carencias en la vivienda, destaca Cañada Grande y El Rosario con el más alto porcentaje en el indicador de viviendas sin agua entubada mostrando el 26.9 por ciento; el mayor porcentaje de viviendas sin excusado lo tiene Cañada Grande con 15.4 por ciento y con el problema de no tener energía eléctrica con el 3.8 por ciento y en el indicador de viviendas con piso de tierra, 3.8 por ciento de viviendas en esta localidad tienen esta carencia; en lo que se refiere a equipamiento en la vivienda, en La Providencia el 11.5 no tienen refrigerador (Ver tabla 7).

Tabla 7. Grado de marginación e indicadores sociodemográficos							
Valle de Guadalupe, 2010							
Municipio / Localidad		Grado	% Viviendas particulares habitadas sin excusado*	% Viviendas particulares habitadas sin energía eléctrica*	% Viviendas particulares habitadas sin disponibilidad de agua entubada*	Promedio de ocupantes por cuarto en viviendas particulares habitadas	% Viviendas particulares habitadas con piso de tierra
Clave	Nombre						
14	Jalisco	Bajo	1.5	0.8	3.9	4.0	3.2
	Región Altos Sur		3.7	0.9	6.7	3.9	1.4
111	Valle de Guadalupe	Bajo	5.1	0.7	5.0	4.0	0.3
0001	Valle de Guadalupe	Muy bajo	0.5	0.0	0.1	0.8	0.1
0064	La Providencia	Medio	5.1	3.1	1.0	1.3	0.0
0065	Puerta de Macias	Medio	3.6	0.0	0.0	1.2	0.0
0014	Cañada Grande	Medio	15.4	3.8	26.9	1.0	3.8
0072	El Rosario (El Crucero de Cañadas)	Bajo	3.8	0.0	26.9	1.0	0.0

* Para el cálculo de los índices estatales, municipales y regionales, estos indicadores corresponden a los porcentajes de ocupantes en viviendas.

FUENTE: IIEG, Instituto de Información Estadística y Geográfica del Estado de Jalisco, con base en CONAPO, Índices de marginación por entidad federativa, municipal y a nivel localidad, 2010

Índices sociodemográficos

A manera de recapitulación, el municipio de Valle de Guadalupe en 2010 ocupaba a nivel estatal el lugar 71 en el índice de marginación con un grado bajo, en pobreza multidimensional se localiza en el lugar 85, con el 45.3 por ciento de su población en pobreza moderada y 5.3 por ciento en pobreza extrema; y en cuanto al índice de intensidad migratoria el municipio tiene un grado alto y ocupa el 30 lugar entre todos los municipios del estado (Ver tabla 8).

Tabla 8. Población, grado de Marginación e Intensidad Migratoria y Pobreza Multidimensional									
Jalisco, 2010									
Clave	Municipio	Población	Marginación		Pobreza Multidimensional			Intensidad Migratoria	
			Grado	Lugar	Moderada	Extrema	Lugar	Grado	Lugar
14	Jalisco	7,350,682	Bajo	27	32.0	4.9	23	Alto	13
001	Acatic	21,206	Medio	49	51.3	10.4	51	Alto	49
008	Arandas	72,812	Bajo	80	48.6	13.7	49	Medio	87
046	Jalostotitlán	31,948	Bajo	93	53.3	12.8	29	Alto	46
048	Jesus María	18,634	Medio	32	49.8	14.2	41	Alto	41
060	Mexticacán	6,034	Medio	44	64.9	6.5	15	Muy Alto	4
074	San Julián	15,454	Bajo	104	61.3	6.9	21	Alto	19
078	San Miguel el Alto	31,166	Bajo	81	53.9	13.7	23	Alto	66
093	Tepatitlán de Morelos	136,123	Muy bajo	114	30.8	3.2	115	Medio	88
111	Valle de Guadalupe	6,705	Bajo	71	45.3	5.3	85	Alto	30
117	Cañadas de Obregón	4,152	Medio	35	50.7	8.6	60	Muy Alto	3
118	Yahualica de González Gallo	22,284	Bajo	75	48.1	13.9	50	Alto	33
125	San Ignacio Cerro Gordo	17,626	Bajo	67	55.2	14.9	18	Alto	60

FUENTE: IIEG, Instituto de Información Estadística y Geográfica del Estado de Jalisco con base en estimaciones del CONEVAL y CONAPO.

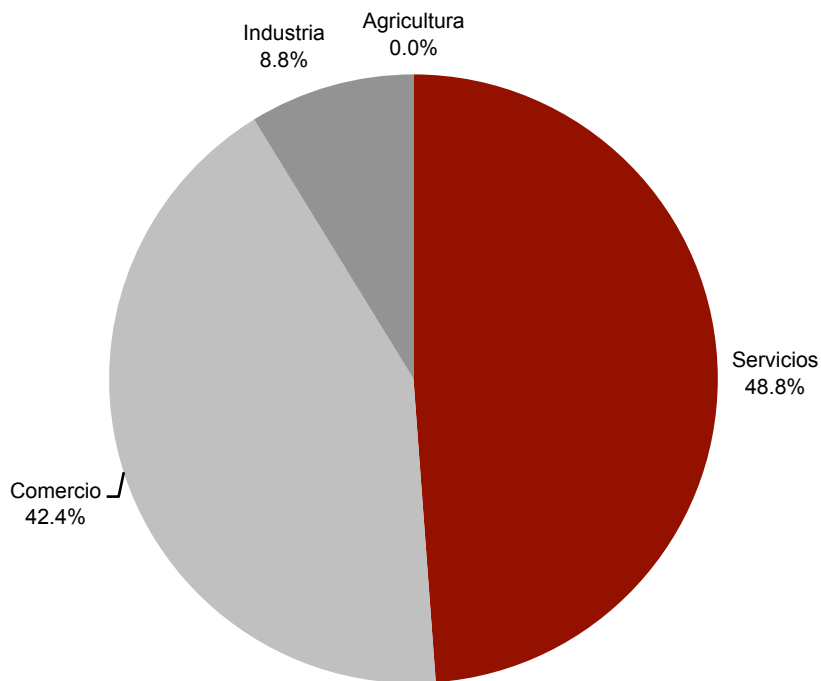
ECONOMÍA

VALLE DE GUADALUPE
DIAGNÓSTICO DEL MUNICIPIO
Octubre 2015

Número de empresas

Conforme a la información del directorio estadístico nacional de unidades económicas (DENUE) de INEGI, el municipio de Valle de Guadalupe cuenta con 342 unidades económicas a 2014 y su distribución por sectores revela un predominio de unidades económicas dedicadas a servicios, siendo estas el 48.8% del total de las empresas en el municipio.

Figura 6. Distribución de las unidades económicas Valle de Guadalupe 2014



FUENTE: IIEG, Instituto de Información Estadística y Geográfica del Estado de Jalisco; con información de INEGI, DENUE.

Valor agregado censal bruto

El valor agregado censal bruto se define como: “el valor de la producción que se añade durante el proceso de trabajo por la actividad creadora y de transformación del personal ocupado, el capital y la organización (factores de la producción), ejercida sobre los materiales que se consumen en la realización de la actividad económica.” En resumen, esta variable se refiere al valor de la producción que añade la actividad económica en su proceso productivo.

Los censos económicos 2014, registraron que en el municipio de Valle de Guadalupe, los tres subsectores más importantes en la generación de valor agregado censal bruto fueron el Comercio al por menor de abarrotes, alimentos, bebidas, hielo y tabaco; Comercio al por mayor de maquinaria, equipo y mobiliario para actividades agropecuarias, industriales, de servicios y comerciales, y de otra maquinaria y equipo de uso general; y Servicios de preparación de alimentos y bebidas, que generaron en conjunto el 39.5% del total del valor agregado censal bruto registrado en 2014 en el municipio.

El subsector de Comercio al por mayor de maquinaria, equipo y mobiliario para actividades agropecuarias, industriales, de servicios y comerciales, y de otra maquinaria y equipo de uso general, que concentró el 10.0% del valor agregado censal bruto en 2014, registró el mayor crecimiento real que no presentó valor en 2009 y contando con 4 millones 006 mil pesos en 2014, representado un incremento significativo para el municipio.

Tabla 9. Subsectores con mayor valor agregado censal bruto (VACB)				
Valle de Guadalupe, 2009 y 2014. (Miles de pesos).				
Subsector	2009	2014	% Part 2014	Var % 2009- 2014
461 Comercio al por menor de abarrotes, alimentos, bebidas, hielo y tabaco	9,884	7,321	18.32%	-25.93%
339 Otras industrias manufactureras	-	4,463	11.17%	0.00%
435 Comercio al por mayor de maquinaria, equipo y mobiliario para actividades agropecuarias, industriales, de servicios y comerciales, y de otra maquinaria y equipo de uso general	-	4,006	10.02%	0.00%
722 Servicios de preparación de alimentos y bebidas	1,966	3,552	8.89%	80.67%
811 Servicios de reparación y mantenimiento	642	2,950	7.38%	359.50%
467 Comercio al por menor de artículos de ferretería, tlapalería y vidrios	1673	2,262	5.66%	35.21%
311 Industria alimentaria	2,220	2,075	5.19%	-6.53%
621 Servicios médicos de consulta externa y servicios relacionados	912	1,972	4.93%	116.23%
315 Fabricación de prendas de vestir	4,391	1,764	4.41%	-59.83%
611 Servicios educativos	4	1,498	3.75%	37350.00%
312 Industria de las bebidas y del tabaco	1,361	1,339	3.35%	-1.62%
Otros	21,285	6,764	16.92%	-68.22%
Total	44,338	39,966	100.00%	-9.86%

FUENTE: IIEG, Instituto de Información Estadística y Geográfica del Estado de Jalisco; con base a datos proporcionados por el INEGI

Empleo

Trabajadores asegurados en el IMSS Por grupos económicos

En el último trienio, el municipio de Valle de Guadalupe presentó fluctuaciones en el número de trabajadores asegurados registrados ante el IMSS. Para septiembre de 2015, el IMSS reportó un total de 1,409 trabajadores asegurados, lo que representa 1,096 más que en diciembre de 2012.

En función de los registros del IMSS el grupo económico que más empleos registró dentro del municipio de Valle de Guadalupe, es la *Ganadería* que en septiembre de 2015 cuenta con 1,006 trabajadores asegurados concentrando el 71.40% del total de éstos en el municipio. Esta actividad registró un incremento de 946 trabajadores asegurados de diciembre de 2012 a septiembre de 2015.

El segundo grupo económico con más trabajadores asegurados es el de *Elaboración de alimentos*, que para septiembre de 2015 registró 137, que representan el 9.72% del total de trabajadores asegurados a dicha fecha. De 2012 a septiembre de 2015 este grupo tuvo un crecimiento de 109 trabajadores.

Figura 10. Trabajadores asegurados						
Valle de Guadalupe, Jalisco. 2012–2015/09						
Grupos económicos	Dic	Dic	Dic	Sep	% Part	Var. Abs.
	2012	2013	2014	2015	Sep-2015	Dic 2012 Sep 2015
Ganadería.	60	85	968	1,006	71.40%	946
Elaboración de alimentos.	28	129	129	137	9.72%	109
Industria del papel.	19	55	55	56	3.97%	37
Servicios financieros y de seguros (bancos, financieras).	35	34	34	40	2.84%	5
Servicios profesionales y técnicos.	10	29	26	27	1.92%	17
Compraventa de materias primas, materiales y auxiliares.	36	28	22	26	1.85%	-10
Elaboración de bebidas.	21	24	26	24	1.70%	3
Transporte terrestre.	3	17	17	17	1.21%	14
Construcción de edificaciones y obras de ingeniería civil.	2	3	5	16	1.14%	14
Servicios relacionados con el transporte en general.	13	13	13	13	0.92%	0
Otros	86	95	65	47	3.34%	-39
Total	313	512	1,360	1,409	100.00%	1,096

FUENTE: IIEG, Instituto de Información Estadística y Geográfica del Estado de Jalisco; con base a datos proporcionados por el IMSS.

Trabajadores asegurados en el IMSS Región Altos Sur

Dentro de la región Altos Sur, Valle de Guadalupe se presenta como el séptimo municipio con mayor número de trabajadores asegurados concentrando el 2.74% del total a septiembre de 2015, quedando por debajo de Jesús María que concentra 3.02% y por arriba de San Ignacio Cerro Gordo que aporta el 1.49%.

De diciembre de 2012 a septiembre de 2015 el municipio de Valle de Guadalupe registró un incremento real en el número de trabajadores asegurados en la región Altos Sur, pasando de 313 en 2012, a 1,409 en septiembre de 2015, incrementando en 1,096 trabajadores asegurados durante el total del periodo.

Figura 11. Trabajadores asegurados									
Región Altos Sur de Jalisco. 2012–2015/09									
Altos Sur	Dic 2012	Dic 2013	Dic 2014	Sep 2015	% Part. Sep 2015	Var. Abs. Dic 2012-Sep 2015	Var % Dic 2012-Sep 2015	IDM-E ¹	IDM ²
Tepatitlán de Morelos	25,029	26,436	26,677	28,070	54.61%	3,041	12.15%	8	8
Arandas	7,119	7,484	8,426	9,079	17.66%	1,960	27.53%	20	30
San Miguel el Alto	2,980	3,310	3,585	3,695	7.19%	715	23.99%	18	29
Acatic	3,035	2,933	3,293	3,629	7.06%	594	19.57%	7	18
Jalostotitlán	2,108	2,147	2,232	2,143	4.17%	35	1.66%	30	23
Jesús María	1,470	1,476	1,539	1,552	3.02%	82	5.58%	37	58
Valle de Guadalupe	313	512	1,360	1,409	2.74%	1,096	350.16%	25	40
San Ignacio Cerro Gordo	0	774	748	764	1.49%	764	-	-	-
San Julián	570	565	581	567	1.10%	-3	-0.53%	50	62
Yahualica de González Gallo	809	1,082	487	444	0.86%	-365	-45.12%	70	84
Cañadas de Obregón	64	79	68	43	0.08%	-21	-32.81%	88	76
Mexxicacán	3	9	9	9	0.02%	6	200.00%	117	121
Total	43,500	46,807	49,005	51,404	100.00%	7,904	18.17%		

FUENTE: IIEG, Instituto de Información Estadística y Geográfica del Estado de Jalisco; con base a datos proporcionados por el IMSS.

El índice de desarrollo municipal conjunta una serie de variables económicas, institucionales, sociales y de medio ambiente, para proporcionar un indicador que permite identificar la posición que ocupa el municipio en el plano estatal, es decir, comparar la situación del municipio con relación a los demás municipios de la misma región y con los municipios del resto del estado.

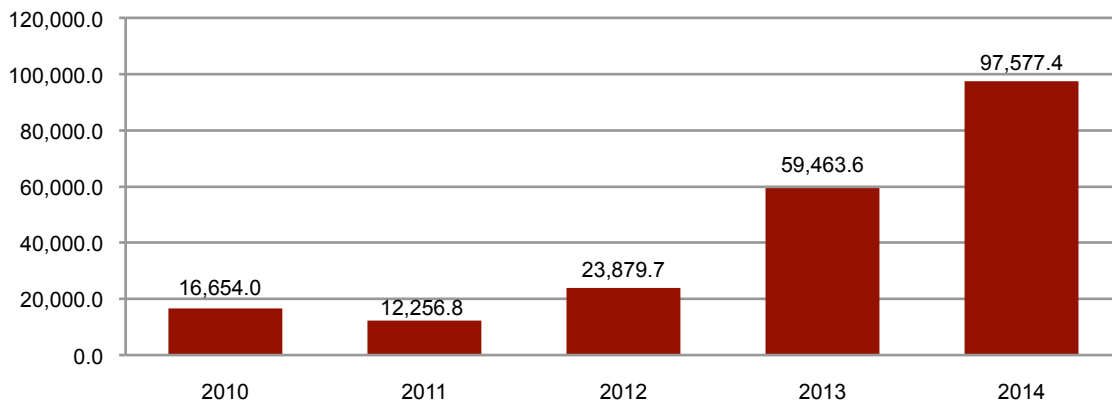
Valle de Guadalupe se ubica en la posición número 40 en el índice de desarrollo municipal (IDM) del total de los 125 municipios del estado. Dentro de la región Altos Sur, Tepatitlán de Morelos es el municipio con el índice más alto al ubicarse en la posición número 8 del total de municipios de Jalisco. En contraparte, Mexxicacán se ubica en el lugar 121.

Por su parte, el índice de desarrollo municipal del aspecto económico (IDM-E), engloba las variables de producción, producción agropecuaria, trabajadores asegurados, y población ocupada, para dar un elemento que permita monitorear la situación de desarrollo económico que tiene el municipio y así poder compararlo con el resto de los municipios del estado. Este indicador que se pondera en función del tamaño de la población, es más favorable para el municipio de Valle de Guadalupe al ubicarlo en la posición 25, y ser el quinto municipio mejor posicionado a nivel estatal de los municipios que pertenecen a la región Altos Sur.

Agricultura y ganadería en Valle de Guadalupe

El valor de la producción agrícola en Valle de Guadalupe ha presentado diversas fluctuaciones durante el periodo 2010–2014, habiendo registrado su nivel más alto en 2014. El valor de la producción agrícola de Valle de Guadalupe de 2010, representó apenas el 0.1% del total de producción agrícola estatal y tuvo en 2014 su máxima participación aportando el 0.2% del total estatal en dicho año.

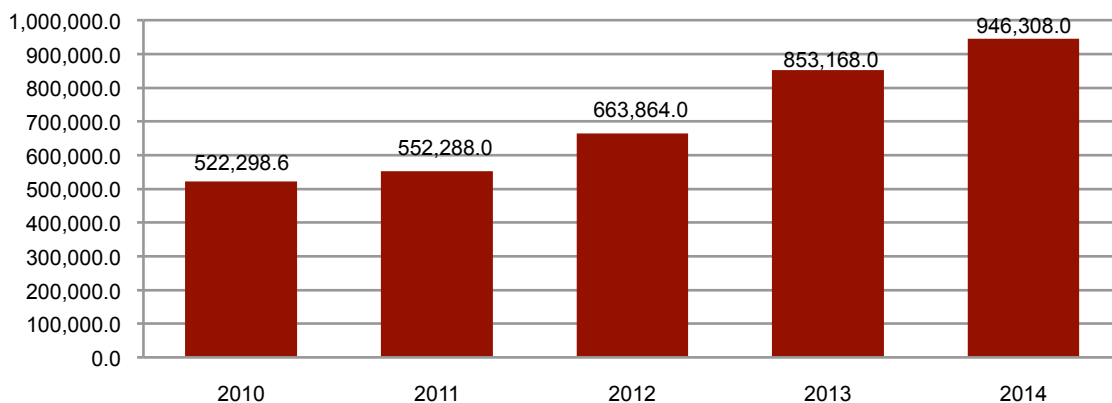
Figura 7. Valor de la producción agrícola Valle de Guadalupe 2010 - 2014 (Miles de pesos)



FUENTE: IIEG, Instituto de Información Estadística y Geográfica del Estado de Jalisco; información de SIAP / SAGARPA - OEIDRUS.

La producción ganadera en Valle de Guadalupe ha mantenido una tendencia creciente durante el periodo 2008-2012, siendo el ejercicio de 2012 el año en el que se ha registrado el mayor aumento en el valor de la producción ganadera en el municipio. En 2010 la producción ganadera de Valle de Guadalupe representó el 1.1% del total de la producción ganadera estatal y fue en 2012 cuando se tuvo la mayor participación con el 1.23% de la producción ganadera estatal.

Figura 8. Valor de la producción ganadera Valle de Guadalupe 2010 - 2014 (Miles de pesos)



FUENTE: IIEG, Instituto de Información Estadística y Geográfica del Estado de Jalisco; información de SIAP / SAGARPA - OEIDRUS.

MEDIO AMBIENTE

VALLE DE GUADALUPE
DIAGNÓSTICO DEL MUNICIPIO
Octubre 2015

Índice municipal de medio ambiente

Tabla 12. Municipios de la región Altos Sur de acuerdo al índice municipal de medio ambiente.

Valle de Guadalupe, Jalisco				
Nombre	Índice Municipal Medio Ambiente	Posición estatal	Categoría	
Tepatitlán de Morelos	43.49	106	Muy bajo	
Acatic	42.97	108	Muy bajo	
Jesús María	42.84	110	Muy bajo	
Jalostotitlán	41.91	114	Muy bajo	
Mexxicacán	41.84	115	Muy bajo	
Yahualica de González Gallo	40.82	118	Muy bajo	
Cañadas de Obregón	40.54	119	Muy bajo	
Valle de Guadalupe	39.42	120	Muy bajo	
Arandas	37.72	122	Muy bajo	
San Ignacio Cerro Gordo	37.36	123	Muy bajo	
San Julián	35.89	124	Muy bajo	
San Miguel el Alto	34.10	125	Muy bajo	

FUENTE: IIEG, Instituto de Información Estadística y Geográfica del Estado de Jalisco; 2012. Con información de SEMADES, 2000, 2010; SEMARNAT, 2000; CONAGUA, 2010; CONABIO, 2010; INEGI, 1982, 2005,2007; CONAFOR, 2007; CEA, 2007; CCA, 2010.

Considerando el índice de medio ambiente, que contempla aspectos como generación de residuos sólidos, deforestación, explotación de acuíferos, cobertura forestal, áreas naturales protegidas, entre otros, Valle de Guadalupe se ubica en el lugar 120 a nivel estatal, lo cual indica un desarrollo *Muy Bajo* del medio ambiente en comparación al resto de los municipios de la entidad, y la quinta posición en la región Altos Sur.

En el Índice Municipal de Medio Ambiente, 2013, destaca que Valle de Guadalupe se ubica en un acuífero no sobreexplotado, sobre el cual se registra un total de 1,633 viviendas particulares habitadas, de las cuales 94.73% tienen disponibilidad de agua dentro de la casa o el terreno y 95.10% cuentan con drenaje conectado a la red pública, fosa séptica u otros.

El Municipio tiene una cobertura de 11.6% de bosques, 22.1% de selvas y 41.3% destinada a la agricultura. En los últimos 25 años el municipio ha recuperado 6.33 km² de superficie con vegetación natural y presenta 7.85% de la superficie con riesgo de erosión.

En términos de residuos sólidos urbanos, el municipio participa con el 0.09% del total estatal, equivalente a 6.973 toneladas generadas por día.

DESARROLLO INSTITUCIONAL

VALLE DE GUADALUPE
DIAGNÓSTICO DEL MUNICIPIO
Octubre 2015

Desarrollo institucional

El Índice de Desarrollo Municipal (IDM) mide el progreso de un municipio en cuatro dimensiones del desarrollo: social, económica, ambiental e institucional, con la finalidad de presentar una evaluación integral de la situación de cada uno de éstos. El IDM parte de tres premisas vinculadas con el concepto de desarrollo humano, según el cual, el principal objetivo es beneficiar a las personas; las actividades de los gobiernos afectan el nivel de desarrollo de sus comunidades y que el desarrollo sostenible posibilita el bienestar de los individuos a largo plazo (ver detalles en <http://ieeg.gob.mx/general.php?id=8&idg=472>).

En los tres apartados anteriores ya se ha hecho referencia al desarrollo social, económico y del medio ambiente; finalmente en esta sección se aborda el componente institucional (Índice de Desarrollo Municipal Institucional; IDM-I), que mide el desempeño de las instituciones gubernamentales de un municipio a través de cinco rubros que contemplan el esfuerzo tributario, la transparencia, la participación electoral, el número de empleados municipales per cápita y la seguridad.

En la construcción del IDM se decidió incluir cinco variables para medir el desarrollo institucional de los municipios de Jalisco, tal y como se muestra en las dos tablas siguientes, por medio del porcentaje de participación ciudadana en elecciones; la evaluación del cumplimiento de la publicación de información fundamental y de la obligación de la atención a las solicitudes de información; la tasa de empleados municipales por cada mil habitantes; el porcentaje de ingresos propios por municipio y el número de delitos del fuero común por cada mil habitantes.

Tabla 13. Desarrollo institucional de los municipios en el contexto estatal con base en cinco indicadores

Valle de Guadalupe, Región Altos Sur 2011 (Parte I)

Clave	Municipio	Porcentaje de participación ciudadana en elecciones 2009		Evaluación del cumplimiento de la publicación de información fundamental		Empleados municipales por cada 1000 habitantes 2009	
		Valor municipal	Lugar estatal	Valor municipal	Lugar estatal	Valor municipal	Lugar estatal
001	Acatic	52.77	103	20.91	36	6.51	23
008	Arandas	59.52	55	33.68	26	7.24	30
046	Jalostotitlán	50.33	114	23.51	33	3.47	4
048	Jesús María ^{le}	52.27	108	12.12	46	12.07	80
060	Mexticacán ^{be}	58.25	70	11.36	93	30.83	121
074	San Julián	58.69	64	29.82	30	11.84	78
078	San Miguel el Alto	53.08	100	49.31	13	7.54	32
093	Tepatitlán de Morelos	50.96	112	44.56	18	7.77	37
111	Valle de Guadalupe^{le}	59.72	53	1.52	112	12.38	81
117	Cañadas de Obregón ^{le}	53.46	97	11.36	51	13.08	87
118	Yahualica de González Gallo ^{le}	52.60	105	2.27	109	7.67	35
125	San Ignacio Cerro Gordo ^{*/ae}	ND	125	1.52	122	7.83	40

Fuente: Índice de Desarrollo Municipal, IDM-I con base en IFE, ITEI, INEGI, Procuraduría de Justicia del Estado de Jalisco e INAFED (ver detalles y notas en IDM 2012 <http://iieg.gob.mx/general.php?id=8&idg=472>).

En el caso de Valle de Guadalupe, en 2009 registró una participación electoral del 59.72%, que lo coloca en el lugar 53 de los 125 municipios. Lo que significa que tiene una mediana participación electoral en comparación con otras municipalidades del estado.

Por otra parte, en 2011 con una calificación de 1.52% en materia de cumplimiento en las obligaciones de transparencia, el municipio se colocó en el lugar 112. Lo que muestra el grado de compromiso de una administración en publicar y mantener actualizada la información, en particular, la correspondiente a los rubros financieros y regulatorios; así como la mejora en su accesibilidad y un adecuado manejo y protección de la información confidencial. Esto en el marco del cumplimiento del derecho de acceso a la información pública.

En lo que respecta a los empleados que laboran en las administraciones públicas, es importante destacar que en 2009, Valle de Guadalupe tenía una tasa de 12.38 empleados municipales por cada mil habitantes, por lo que ocupa el sitio 81 a nivel estatal en este rubro. Esto en el sentido de que entre menor sea el valor de este indicador mejor, porque implica una lógica de austeridad donde con menos empleados municipales se logra prestar los servicios municipales a la población.

Asimismo, en el ámbito de las finanzas municipales, para 2009 el 35.7% de los ingresos de Valle de Guadalupe se consideran propios; esto significa que fueron generados mediante sus propias estrategias de recaudación, lo que posiciona al municipio en el lugar 23 en el ordenamiento de este indicador respecto a los demás municipios del estado. Mientras que en la cuestión de seguridad, en 2011 el municipio registró una tasa de 7.2 delitos por cada mil habitantes, que se traduce en el lugar 69 en el contexto estatal, siendo el lugar uno, el municipio más seguro en función de esta tasa.

Considerando los cinco indicadores, Valle de Guadalupe obtiene un desarrollo institucional alto, con un IDM-I de 47.6, que lo coloca en el sitio 57 del ordenamiento estatal. Donde el primer lugar lo tiene Zapotlanejo y el último Santa María del Oro.

Tabla 14. Desarrollo institucional de los municipios en el contexto estatal con base en cinco indicadores

Valle de Guadalupe, Región Altos Sur 2011 (Parte II)								
Clave	Municipio	Porcentaje de ingresos propios 2009		Delitos del fuero común por cada 1000 habitantes ^f		IDM-Institucional		
		Valor municipal	Lugar estatal	Valor municipal	Lugar estatal	Índice	Grado	Lugar estatal
001	Acatic	35.72	69	7.02	64	47.80	Alto	54
008	Arandas	32.38	82	9.44	96	52.00	Alto	30
046	Jalostotitlán	56.21	9	9.95	102	57.31	Muy Alto	16
048	Jesús María ^e	58.54	4	9.27	93	52.24	Alto	26
060	Mexticacán ^{be}	17.39	113	0.84	2	27.50	Muy Bajo	124
074	San Julián	43.90	37	7.09	65	51.20	Alto	33
078	San Miguel el Alto	22.89	104	9.92	100	51.12	Alto	34
093	Tepatitlán de Morelos	51.97	17	13.83	119	61.21	Muy Alto	10
111	Valle de Guadalupe^e	50.30	23	7.24	69	47.60	Alto	57
117	Cañadas de Obregón ^e	56.60	5	8.47	89	50.79	Alto	36
118	Yahualica de González Gallo ^e	37.70	61	6.31	56	43.71	Medio	82
125	San Ignacio Cerro Gordo ^{a/ae}	25.61	100	2.65	10	33.52	Muy Bajo	118

Fuente: Índice de Desarrollo Municipal, IDM-I con base en IFE, ITEI, INEGI, Procuraduría de Justicia del Estado de Jalisco e INAFED (ver detalles y notas en IDM 2012 <http://iieg.gob.mx/general.php?id=8&idg=472>).

Directorio municipal



Presidente Municipal Valle de Guadalupe

Bernardo González Gutiérrez

valledeg@jalisco.gob.mx

Domicilio

Barba González; C.P. 47381, Valle de Guadalupe, Jalisco

Teléfonos

(347) 714 0120 (fax) / 714 0040 / 714 0273

Síndico (a)

Ana María González Dueñas

Regidores (as)

Gerardo Barba González

Luz Elena Guerra González

Ismael Vera Ruiz

Nohelia Del Carmen Martin Ramírez

Ramón Mata Villegas

Leonardo Martin Casillas

Julián Iñiguez Gómez

Ana Del Carmen Pérez González

Rodrigo Barba Gutiérrez